

# Gebbruikershandleiding

## S24D590PL S27D590P

De kleur en het uiterlijk kunnen afwijken, afhankelijk van het product. Ook kunnen de specificaties zonder voorafgaand bericht worden gewijzigd om de prestaties te verbeteren.

# Inhoudsopgave

<b>VOORDAT U HET PRODUCT IN GEBRUIK NEEMT</b>	<b>7</b>	<b>Auteursrecht</b>
	7	Gebruikte pictogrammen in deze handleiding
	<b>8</b>	<b>Reiniging</b>
	<b>9</b>	<b>Installatieruimte</b>
	<b>9</b>	<b>Voorzorgsmaatregelen voor bewaring</b>
	<b>10</b>	<b>Veiligheidsvoorschriften</b>
	10	Symbolen
	11	Elektriciteit en veiligheid
	12	Installatie
	14	Bediening
	<b>19</b>	<b>Correcte houding bij gebruik van product</b>
<b>VOORBEREIDINGEN</b>	<b>20</b>	<b>De inhoud controleren</b>
	20	De componenten controleren
	<b>21</b>	<b>Onderdelen</b>
	21	Configuratiescherm
	22	Directe-toetsbetekenis
	23	Functietoetsbetekenis
	25	Achterkant
	<b>26</b>	<b>Installatie</b>
	26	De standaard bevestigen
	27	De voet verwijderen
	28	De kanteling van het product aanpassen
	28	Antidiefstalslot
<b>EEN BRONAPPARAAT AANSLUITEN EN GEBRUIKEN</b>	<b>29</b>	<b>Voordat u een apparaat aansluit</b>
	29	Controlepunten voordat u een apparaat aansluit
	<b>29</b>	<b>Een pc aansluiten en gebruiken</b>
	29	Aansluiten op een computer
	32	De voedingskabel aansluiten
	34	Het stuurprogramma installeren
	35	Optimale resolutie instellen

# Inhoudsopgave

---

<b>HET SCHERM INSTELLEN</b>	<b>36</b>	<b>Brightness</b>
	36	De optie <b>Brightness</b> configureren
	<b>37</b>	<b>Contrast</b>
	37	<b>Contrast</b> configureren
	<b>38</b>	<b>Sharpness</b>
	38	<b>Sharpness</b> configureren
	<b>39</b>	<b>Game Mode</b>
	39	<b>Game Mode</b> configureren
	<b>40</b>	<b>SAMSUNG MAGIC Bright</b>
	40	<b>SAMSUNG MAGIC Bright</b> configureren
	<b>42</b>	<b>SAMSUNG MAGIC Upscale</b>
	42	<b>SAMSUNG MAGIC Upscale</b> configureren
	<b>43</b>	<b>Image Size</b>
	43	De <b>Image Size</b> wijzigen
	<b>45</b>	<b>HDMI Black Level</b>
	45	De instellingen voor <b>HDMI Black Level</b> configureren
	<b>46</b>	<b>Response Time</b>
	46	<b>Response Time</b> configureren
	<b>47</b>	<b>H-Position en V-Position</b>
	47	<b>H-Position</b> en <b>V-Position</b> configureren
	<b>48</b>	<b>Coarse</b>
	48	<b>Coarse</b> aanpassen
	<b>49</b>	<b>Fine</b>
	49	<b>Fine</b> aanpassen
<b>TINT CONFIGUREREN</b>	<b>50</b>	<b>Red</b>
	50	<b>Red</b> configureren
	<b>51</b>	<b>Green</b>
	51	<b>Green</b> configureren

# Inhoudsopgave

---

	<b>52</b>	<b>Blue</b>
	52	<b>Blue</b> configureren
	<b>53</b>	<b>Color Tone</b>
	53	De instellingen voor <b>Color Tone</b> configureren
	<b>54</b>	<b>Gamma</b>
	54	<b>Gamma</b> configureren
<b>OSD-SCHERM MENU BEHEREN</b>	<b>55</b>	<b>Language</b>
	55	<b>Language</b> configureren
	<b>56</b>	<b>Menu H-Position en Menu V-Position</b>
	56	<b>Menu H-Position</b> en <b>Menu V-Position</b> configureren
	<b>57</b>	<b>Display Time</b>
	57	<b>Display Time</b> configureren
	<b>58</b>	<b>Transparency</b>
	58	<b>Transparency</b> wijzigen
<b>INSTELLEN EN RESETTEN</b>	<b>59</b>	<b>Reset All</b>
	59	Instellingen initialiseren ( <b>Reset All</b> )
	<b>60</b>	<b>Eco Saving</b>
	60	<b>Eco Saving</b> configureren
	<b>61</b>	<b>Off Timer</b>
	61	<b>Off Timer</b> configureren
	62	<b>Turn Off After</b> configureren
	<b>63</b>	<b>PC/AV Mode</b>
	63	<b>PC/AV Mode</b> configureren
	<b>65</b>	<b>Key Repeat Time</b>
	65	<b>Key Repeat Time</b> configureren
	<b>66</b>	<b>Source Detection</b>
	66	<b>Source Detection</b> configureren

# Inhoudsopgave

---

	67	<b>Power LED On</b>
	67	Power LED On configureren
<b>HET MENU INFORMATION EN MEER</b>	68	<b>INFORMATION</b>
	68	INFORMATION weergeven
	69	<b>Brightness en Contrast configureren in het startscherm</b>
	70	<b>Volume configureren in het startscherm</b>
	70	Volume
<b>DE SOFTWARE INSTALLEREN</b>	71	<b>Easy Setting Box</b>
	71	De software installeren
	72	De software verwijderen
<b>PROBLEMEN OPLOSSEN</b>	73	<b>Vereisten voordat u contact opneemt met het klantenservicecentrum van Samsung</b>
	73	Het product testen
	73	De resolutie en frequentie controleren
	73	Controleer het volgende.
	76	<b>Vragen en antwoorden</b>
<b>SPECIFICATIES</b>	78	<b>Algemeen (S24D590PL)</b>
	79	<b>Algemeen (S27D590P)</b>
	80	<b>PowerSaver</b>
	81	<b>Tabel Standaardsignaalmodi</b>
<b>BIJLAGE</b>	83	<b>Contact Samsung wereldwijd</b>

# Inhoudsopgave

---

<b>89</b>	<b>Dienstverlening tegen betaling (door klanten)</b>
89	Geen productdefect
89	Productschade als gevolg van een fout van de klant
90	Overig
<b>91</b>	<b>Correcte verwijdering</b>
91	Correcte verwijdering van dit product (elektrische & elektronische afvalapparatuur)
<b>92</b>	<b>Terminologie</b>

## INDEX

## Auteursrecht

Wijzigingen voorbehouden.

© 2014 Samsung Electronics

Het auteursrecht op deze handleiding is eigendom van Samsung Electronics.

Gebruik of vermenigvuldiging van deze handleiding, geheel of gedeeltelijk, zonder toestemming van Samsung Electronics niet toegestaan.

Microsoft, Windows en Windows NT zijn wettig gedeponeerde handelsmerken van Microsoft Corporation.

VESA, DPM en DDC zijn wettig gedeponeerde handelsmerken van de Video Electronics Standards Association.

- In de volgende gevallen kunnen administratiekosten in rekening worden gebracht:
  - (a) Er wordt op uw verzoek een engineer gestuurd, maar het product is niet defect. (wanneer u deze gebruikershandleiding niet hebt gelezen).
  - (b) U brengt het apparaat naar een reparatiecentrum, maar het product is niet defect. (wanneer u deze gebruikershandleiding niet hebt gelezen).
- U wordt op de hoogte gesteld van deze administratiekosten voordat een dergelijke reparatie of bezoek wordt uitgevoerd.

## Gebruikte pictogrammen in deze handleiding



De volgende afbeeldingen zijn alleen bedoeld als referentie. De situatie in de praktijk kan afwijken van de afbeeldingen.

# Voordat u het product in gebruik neemt

## Reiniging

Wees voorzichtig bij het reinigen. De behuizing en het scherm van geavanceerde LCD-panels zijn gevoelig voor krassen.

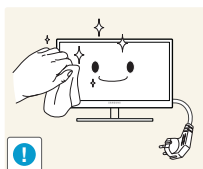
Ga bij het reinigen als volgt te werk.



1. Zet het beeldscherm en de computer uit.
2. Trek het netsnoer uit het beeldscherm.



Pak het netsnoer vast aan de stekker en kom niet met natte handen aan de kabel. Anders kan een elektrische schok worden veroorzaakt.



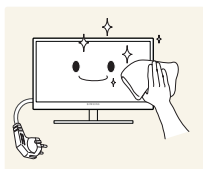
3. Veeg het monitorscherm schoon met een schone, zachte en droge doek.



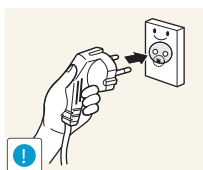
- Gebruik op het beeldscherm geen reinigingsmiddelen die alcohol, oplosmiddelen of middelen die de oppervlaktespanning verlagen, bevatten.



- Spuit geen water of reinigingsmiddel rechtstreeks op het product.



4. Maak een zachte doek nat met water en wring de doek goed uit, voordat u daarmee de behuizing van de monitor reinigt.



5. Sluit het netsnoer weer op het product aan nadat u het product hebt gereinigd.
6. Zet het beeldscherm en de computer aan.



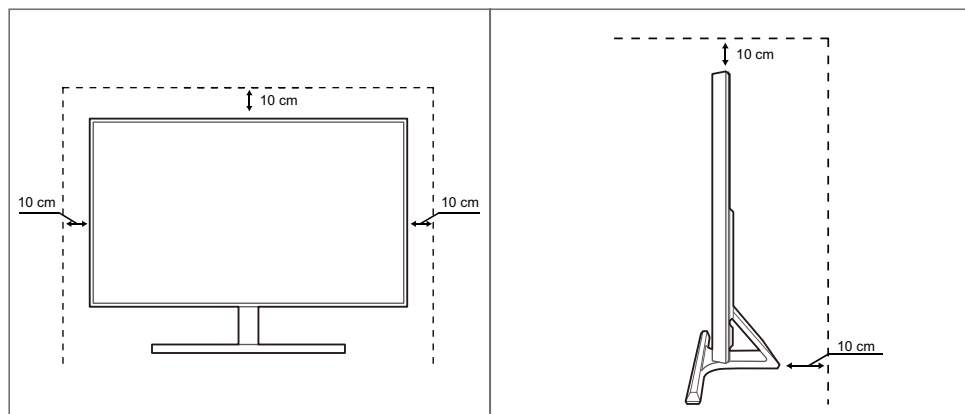
# Voordat u het product in gebruik neemt

## Installatieruimte

- Zorg voor een beetje ruimte rond het product voor de ventilatie. Wanneer de interne temperatuur oploopt, kan er brand of schade aan het product ontstaan. Houdt bij het installeren van het product minimaal een ruimte aan zoals hieronder wordt weergegeven.



De buitenkant kan afwijken, afhankelijk van het product.



## Vorzorgsmaatregelen voor bewaring



Neem contact op met een Samsung-servicecentrum (pagina 83) als de binnenkant van de monitor moet worden gereinigd. (Niet gratis.)





# Voordat u het product in gebruik neemt

## Veiligheidsvoorschriften

Let op
GEVAAR VOOR ELEKTRISCHE SCHOK - NIET OPENEN
Let op : OM DE KANS OP EEN ELEKTRISCHE SCHOK TE VERKLEINEN MAG U HET PANEEL (OF DE ACHTERZIJDE) NIET VERWIJDEREN. BEVAT GEEN ONDERDELEN DIE U ZELF KUNT REPAREREN. LAAT REPARATIE EN ONDERHOUD OVER AAN GEKWALIFICEERD PERSONEEL.

	Dit symbool wil zeggen dat er hoogspanning aanwezig is binnenin. Het is gevaarlijk om onderdelen binnen in het product aan te raken.
	Dit symbool wil zeggen dat er belangrijke documentatie over de bediening en het onderhoud van dit product bestaat.

## Symbolen

 Waarschuwing	Als de aanwijzingen niet worden opgevolgd, kan dit ernstig letsel of de dood tot gevolg hebben.
 Let op	Als de aanwijzingen niet worden opgevolgd, kan dit lichamelijk letsel of schade aan eigendommen tot gevolg hebben.
	Activiteiten met dit symbool erbij zijn niet toegestaan.
	Aanwijzingen met dit symbool erbij moeten worden opgevolgd.

# Voordat u het product in gebruik neemt

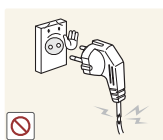
## Elektriciteit en veiligheid



De volgende afbeeldingen zijn alleen bedoeld als referentie. De situatie in de praktijk kan afwijken van de afbeeldingen.



### Waarschuwing



Gebruik geen beschadigd netsnoer of beschadigde stekker en gebruik geen loszittend stopcontact.

- Dit zou een elektrische schok of brand kunnen veroorzaken.



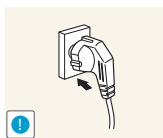
Sluit niet te veel producten tegelijk aan op hetzelfde stopcontact.

- Anders kan er door oververhitting van het stopcontact brand ontstaan.



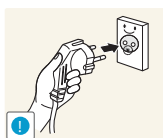
Kom niet met natte handen aan de stekker.

- Anders kan een elektrische schok worden veroorzaakt.



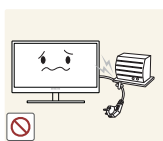
Steek de stekker helemaal in het stopcontact (moet goed vastzitten).

- Een losse verbinding kan brand veroorzaken.



Steek de stekker in een geaard stopcontact. (alleen voor apparaten met isolatie van type 1).

- Dit zou een elektrische schok of letsel kunnen veroorzaken.



Buig het netsnoer niet te sterk en trek nooit te hard aan het snoer. Zet geen zware voorwerpen op het netsnoer.

- Een beschadigd netsnoer kan een elektrische schok of brand veroorzaken.



Houd het netsnoer en product uit de buurt van warmtebronnen.

- Dit zou een elektrische schok of brand kunnen veroorzaken.

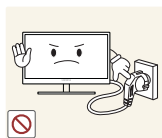


Als de pennen van de stekker of het stopcontact onder het stof zitten of anderszins vies zijn, maak ze dan schoon met een droge doek.

- Anders kan er brand ontstaan.

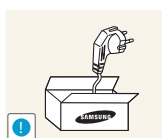
# Voordat u het product in gebruik neemt

## Let op



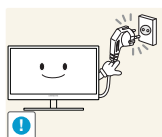
Trek de stekker niet uit het stopcontact wanneer het product in gebruik is.

- Het product kan schade oplopen door een elektrische schok.



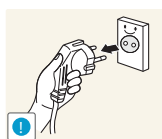
Gebruik het netsnoer alleen voor officiële producten van Samsung.

- Dit zou een elektrische schok of brand kunnen veroorzaken.



Houd voldoende ruimte vrij rond het stopcontact waarop het netsnoer is aangesloten.

- Als er een probleem is met het product, moet u de stekker uit het stopcontact trekken zodat het product geen stroom meer krijgt.  
Met de aan-uitknop wordt het product niet volledig zonder stroom gezet.



Trek het netsnoer altijd aan de stekker uit het stopcontact.

- Dit zou een elektrische schok of brand kunnen veroorzaken.

## Installatie

### Waarschuwing



Zet geen kaarsen, insectenwerende middelen of sigaretten boven op het product. Plaats het product niet in de buurt van een warmtebron.

- Anders kan er brand ontstaan.



Plaats het product niet in een beperkte ruimte met een slechte ventilatie, zoals in een (boeken)kast.

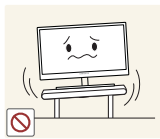
- Anders kan er brand ontstaan als gevolg van een te hoge binnentemperatuur.



Bewaar het plastic verpakkingsmateriaal van het product buiten bereik van kinderen.

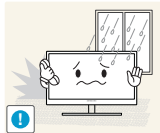
- Kinderen kunnen stikken.

# Voordat u het product in gebruik neemt



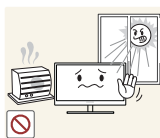
Plaats het product niet op een instabiele of trillende ondergrond (bijvoorbeeld een plank die niet goed vastzit of een tafel die niet goed recht staat).

- Het product kan vallen, schade oplopen of lichamelijk letsel veroorzaken.
- Wanneer het product wordt gebruikt in een ruimte met erg veel trillingen, kan het product schade oplopen of brand veroorzaken.



Plaats het product niet in een voertuig of op een locatie waar het blootstaat aan stof, vocht (waterdruppels bijvoorbeeld), olie of rook.

- Dit zou een elektrische schok of brand kunnen veroorzaken.



Stel het product niet bloot aan direct zonlicht, warmte of warme voorwerpen, zoals een kachel.

- Anders kan de levensduur van het product korter worden of kan er brand ontstaan.



Zorg ervoor dat jonge kinderen niet bij het product kunnen.

- Het product kan omvallen en letsel veroorzaken bij kinderen.



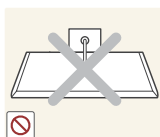
Olie die als voedingsproduct wordt gebruikt, sojaolie bijvoorbeeld, kan het product beschadigen of vervormen. Installeer het product niet in een keuken of in de buurt van een aanrecht.

## **Let op**



Laat het product niet vallen wanneer u het verplaatst.

- Anders kan het product defect raken of kan er lichamelijk letsel ontstaan.



Leg het product niet op de voorkant.

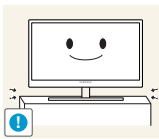
- U zou het scherm kunnen beschadigen.



Zorg er bij plaatsing van het product in een kast of op een plank voor dat de onderrand van de voorkant van het product niet uitsteekt.

- Het product kan vallen, schade oplopen of lichamelijk letsel veroorzaken.
- Plaats het product alleen in een kast of op een plank van het juiste formaat.

# Voordat u het product in gebruik neemt



Zet het product voorzichtig neer.

- Het product kan vallen, schade oplopen of lichamelijk letsel veroorzaken.



Als u het product op een ongebruikelijke plek plaatst (blootgesteld aan veel fijne stofdeeltjes, chemische stoffen, extreme temperaturen, veel vocht of een plek waar het product lange tijd achter elkaar continu in gebruik is), kan dit ernstige gevolgen hebben voor de prestaties.

- Neem vóór installatie contact op met een Samsung-servicecentrum (pagina 83) als u het product op een dergelijke plek wilt plaatsen.

## Bediening

### Waarschuwing



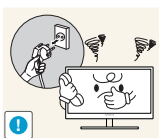
In het product is hoogspanning aanwezig. Haal het product niet uit elkaar en repareer of wijzig het product niet zelf.

- Dit zou een elektrische schok of brand kunnen veroorzaken.
- Neem voor reparatie contact op met een Samsung-servicecentrum (pagina 83).



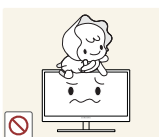
Voordat u het product verplaatst, moet u het product uitzetten met de aanschakelaar en het netsnoer en alle overige aangesloten kabels losmaken.

- Anders kan het netsnoer schade oplopen met brand of een elektrische schok tot gevolg.



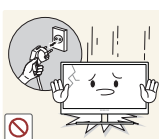
Als het product vreemde geluiden, een brandgeur of rook produceert, moet u onmiddellijk de stekker uit het stopcontact trekken en contact opnemen met een Samsung-servicecentrum (pagina 83).

- Dit zou een elektrische schok of brand kunnen veroorzaken.



Zorg ervoor dat kinderen het product niet als klimrek kunnen gebruiken.

- Het product kan omvallen en uw kind kan ernstig letsel oplopen.



Als het product valt of als de behuizing schade oploopt, moet u het product uitzetten, de stekker uit het stopcontact trekken en contact opnemen met een Samsung-servicecentrum (pagina 83).

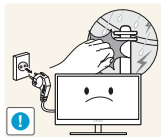
- Anders kan een elektrische schok of brand worden veroorzaakt.

# Voordat u het product in gebruik neemt



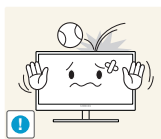
Leg geen zware voorwerpen, speelgoed of snoep boven op het product.

- Het product of de zware voorwerpen kunnen vallen wanneer kinderen dat speelgoed of snoep proberen te pakken, met mogelijk ernstig letsel tot gevolg.



Schakel het product uit en trek de stekker uit het stopcontact bij onweer.

- Dit zou een elektrische schok of brand kunnen veroorzaken.



Laat geen voorwerpen op het product vallen en stoot niet tegen het product.

- Dit zou een elektrische schok of brand kunnen veroorzaken.



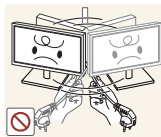
Verplaats het product niet door aan het netsnoer of ander kabels te trekken.

- Anders kan het netsnoer schade oplopen of kan het product defect raken, met een elektrische schok of brand tot gevolg.



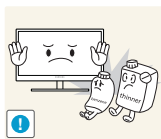
Raak het product of de stekker niet aan als er een gaslek is. Laat de ruimte onmiddellijk goed luchten.

- Vonken kunnen een explosie of brand veroorzaken.



Verplaats het product niet en til het niet op door aan het netsnoer of andere kabels te trekken.

- Anders kan het netsnoer schade oplopen of kan het product defect raken, met een elektrische schok of brand tot gevolg.



Gebruik en bewaar geen brandbare sprays of ontvlambare stoffen in de buurt van het product.

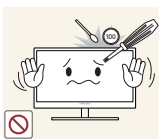
- Dit zou een explosie of brand kunnen veroorzaken.



Zorg ervoor dat de ventilatieopeningen niet worden geblokkeerd door een tafelkleed of gordijn.

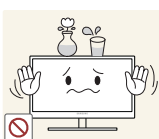
- Anders kan er brand ontstaan als gevolg van een te hoge binnentemperatuur.

# Voordat u het product in gebruik neemt



Steek geen metalen voorwerpen (een mes, muntstuk of haarspeld bijvoorbeeld) of ontvlambare voorwerpen (papier, lucifers en dergelijke) in de ventilatieopeningen van het product.

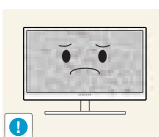
- Als er water of vreemde substanties in het product komen, moet u het product uitzetten, de stekker uit het stopcontact trekken en contact opnemen met een Samsung-servicecentrum (pagina 83).
- Een defect in het product, een elektrische schok of brand kan het gevolg zijn.



Zet geen voorwerpen met een vloeistof erin, zoals een vaas, bloempot of fles, boven op het product.

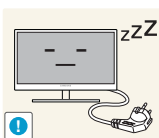
- Als er water of vreemde substanties in het product komen, moet u het product uitzetten, de stekker uit het stopcontact trekken en contact opnemen met een Samsung-servicecentrum (pagina 83).
- Een defect in het product, een elektrische schok of brand kan het gevolg zijn.

## **Let op**



Wanneer er langere tijd een statisch beeld op het scherm wordt weergegeven, kan het beeld op het scherm inbranden of kunnen er pixels beschadigd raken.

- Als u het product langere tijd niet gaat gebruiken, schakel dan de energiebesparingsfunctie in of gebruik een schermbeveiliging met een bewegend beeld.



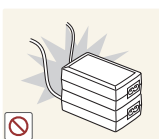
Trek de stekker uit het stopcontact als u van plan bent het product lang niet te gebruiken (tijdens een vakantie bijvoorbeeld).

- Anders kan er brand ontstaan als gevolg van een teveel aan stof, oververhitting, een elektrische schok of een stroomlek.



Gebruik het product op de aanbevolen resolutie en frequentie.

- Anders kan uw zicht achteruitgaan.



Plaats geen gelijkstroomadapters bij elkaar.

- Anders kan er brand ontstaan.



Verwijder de plastic verpakking van de gelijkstroomadapter voordat u de adapter in gebruik neemt.

- Anders kan er brand ontstaan.



# Voordat u het product in gebruik neemt



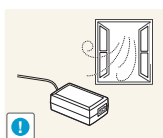
Laat geen water in of op de gelijkstroomadapter komen.

- Dit zou een elektrische schok of brand kunnen veroorzaken.
- Gebruik het product niet buitenshuis, waar het kan worden blootgesteld aan regen of sneeuw.
- Zorg er bij het dweilen van de vloer voor dat de gelijkstroomadapter niet nat wordt.

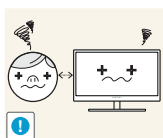


Plaats de gelijkstroomadapter niet in de buurt van de verwarming.

- Anders kan er brand ontstaan.



Bewaar de gelijkstroomadapter in een goed geventileerde ruimte.



Te lang van te dichtbij naar het scherm kijken kan slecht zijn voor de ogen.



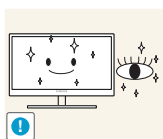
Houd het product niet op zijn kop en verplaats het product niet aan de voet alleen.

- Het product kan vallen, schade oplopen of lichamelijk letsel veroorzaken.



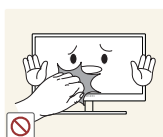
Gebruik geen luchtbevochtiger of waterkoker in de buurt van het product.

- Dit zou een elektrische schok of brand kunnen veroorzaken.

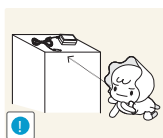


Laat uw ogen minstens vijf minuten rusten na elk uur dat u de monitor hebt gebruikt.

- Zo geeft u uw ogen rust.



Het product wordt na verloop van tijd warm. Raak het beeldscherm niet aan wanneer het product al geruime tijd is ingeschakeld.



Houd kleine onderdelen die u voor het product gebruikt, buiten bereik van kinderen.

## Voordat u het product in gebruik neemt



Wees voorzichtig bij het aanpassen van de hoek of hoogte van het product.

- Anders kunnen kleine vingertjes of handjes vast komen te zitten en letsel oplopen.
- Wanneer u het product te ver kantelt, kan het omvallen en lichamelijk letsel veroorzaken.



Zet geen zware voorwerpen op het product.

- Het product kan defect raken of er kan lichamelijk letsel ontstaan.



Zet bij het gebruik van een koptelefoon het volume niet te hard.

- Dit kan uw gehoor beschadigen.

## Correcte houding bij gebruik van product



Gebruik het product in de juiste houding:

- Houd uw rug recht.
- Houd een afstand van 45 tot 50 cm aan tussen uw ogen en het scherm. Kijk licht omlaag naar het scherm.  
Houd uw ogen recht voor het scherm.
- Pas de hoek van het product zo aan dat er geen licht op het scherm wordt gereflecteerd.
- Houd uw onderarmen in een rechte hoek ten opzichte van uw bovenarmen en houd uw polsen recht.
- Houd uw ellebogen in een rechte hoek.
- Pas de hoogte van het product aan, zodat u uw knieën in een hoek van minstens 90 graden gebogen kunt houden, met uw hielen plat op de grond en uw armen lager dan uw hart.

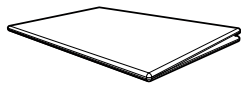
## 1.1 De inhoud controleren

### 1.1.1 De componenten controleren



- Neem contact op met de winkel waar u het product hebt gekocht als er een onderdeel ontbreekt.
- Het uiterlijk van de daadwerkelijk componenten en de items die afzonderlijk worden verkocht, kan enigszins afwijken van de getoonde afbeelding.

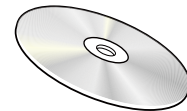
#### Componenten



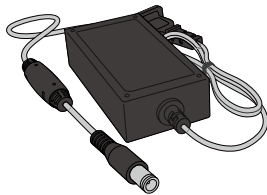
Handleiding voor snelle  
installatie



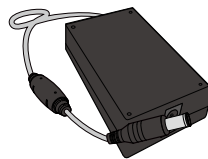
Garantiekaart  
(Niet overal beschikbaar)



Gebruikershandleiding  
(optioneel)



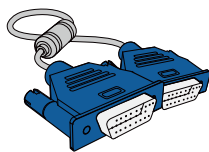
DC-voedingsadapter  
(geïntegreerd)  
(optioneel)



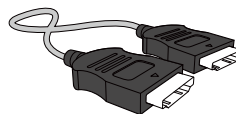
DC-voedingsadapter  
(afneembaar)  
(optioneel)



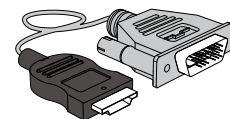
Voedingskabel  
(alleen meegeleverd met de  
afneembare DC-  
voedingsadapter)



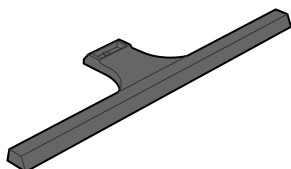
D-SUB-kabel (optioneel)



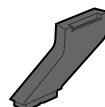
HDMI-kabel (optioneel)



HDMI-DVI-kabel (optioneel)



Voet van standaard



Standaardconnector



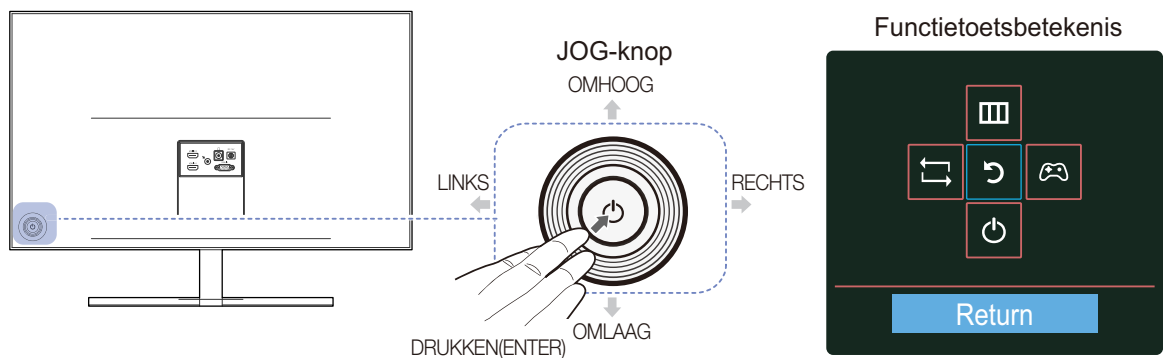
De componenten kunnen verschillen, afhankelijk van de locatie.

## 1.2 Onderdelen

### 1.2.1 Configuratiescherm



De kleur en vorm van de onderdelen kan afwijken van de afbeelding. De specificaties kunnen zonder voorafgaande kennisgeving worden gewijzigd ter verbetering van de kwaliteit.



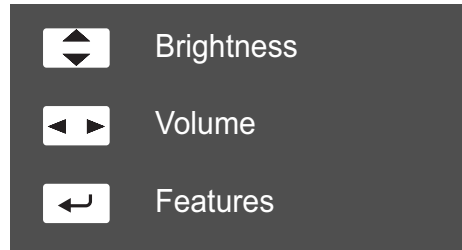
Pictogrammen	Omschrijving
JOG-knop	<p>Draaibare knop waarmee u kunt navigeren.</p> <p> De JOG-knop bevindt zich links aan de achterzijde van het product. U kunt de knop gebruiken om te bevestigen (Enter) of om omhoog, omlaag, naar links of naar rechts te bewegen.</p>
Functietoetsbetekenis	<p>Druk op de JOG-knop wanneer het scherm is ingeschakeld. De functietoetsbetekenis wordt weergegeven. Druk opnieuw op de desbetreffende richtingsknop als u het schermmenu wilt openen wanneer de gids wordt weergegeven.</p> <p> De functietoetsbetekenis kan per functie of productmodel verschillen. Kijk op het product zelf.</p>

### 1.2.2 Directe-toetsbetekenis

De onderstaande uitleg van sneltoetsen wordt weergegeven wanneer u de JOG-knop naar een willekeurige richting beweegt.



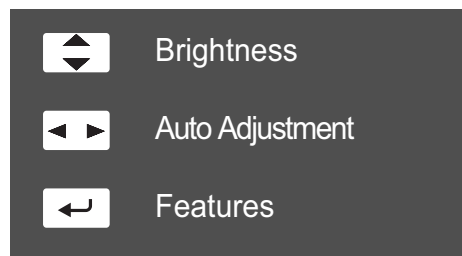
#### HDMI-modusoptie



- OMHOOG/OMLAAG: **Brightness** aanpassen.
- LINKS/RECHTS: **Volume** aanpassen.
- DRUKKEN(ENTER): functietoetsbetekenis weergeven.



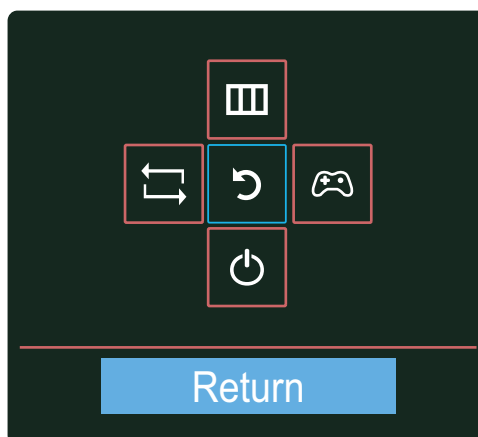
#### Analog-modusoptie



- OMHOOG/OMLAAG: **Brightness** aanpassen.
- LINKS/RECHTS: Hiermee worden de scherminstellingen automatisch gewijzigd.
  - Als de resolutie wordt gewijzigd in Eigenschappen voor beeldscherm, wordt de functie **Auto Adjustment** ingeschakeld.
  - Deze functie is alleen beschikbaar in de modus **Analog**.
- DRUKKEN(ENTER): functietoetsbetekenis weergeven.

### 1.2.3 Functietoetsbetekenis

Druk op de JOG-knop om de betekenis van de functietoetsen weer te geven en naar het hoofdmenu te gaan of andere functies te gebruiken. U kunt dit verlaten door opnieuw op de JOG-knop te drukken.



- OMHOOG/OMLAAG/LINKS/RECHTS: hiermee gaat u naar het gewenste item. Wanneer de focus wordt verplaatst, wordt een beschrijving van het item weergegeven.
- DRUKKEN(ENTER): het geselecteerde item wordt toegepast.

Pictogrammen	Omschrijving
	Selecteer [  ] om hetingangssignaal te wijzigen door de JOG-knop te bewegen in het scherm Functietoetsbetekenis. Als hetingangssignaal is gewijzigd, wordt linksboven in het scherm een bericht weergegeven.
	<ul style="list-style-type: none"> <li>• Hiermee wordt [] geselecteerd door de JOG-knop te bewegen in het scherm Functietoetsbetekenis. Het OSD-schermmenu van de beeldschermfunctie wordt weergegeven.</li> <li>• OSD-vergrendeling: behoud van de huidige instellingen of blokkering van het OSD-menu om onbedoelde aanpassing van instellingen te voorkomen. In-/uitschakelen: als u de OSD-weergave wilt vergrendelen/ontgrendelen, drukt u 10 seconden op de knop LINKS wanneer het hoofdmenu wordt weergegeven.</li> </ul> <p> Als de OSD-bediening is vergrendeld, <b>Brightness</b> en <b>Contrast</b> kunnen worden aangepast. <b>Game Mode</b> is beschikbaar. <b>INFORMATION</b> kan worden weergegeven.</p>

Pictogrammen	Omschrijving
	<p>Hiermee wordt [ <p>Druk om <b>Game Mode</b> in te schakelen of uit te schakelen.</p> <p>Als de functie <b>Game Mode</b> beschikbaar is, zijn de onderstaande items niet beschikbaar.</p> <ul style="list-style-type: none"> <li>• <b>PICTURE</b> → <b>Contrast, Sharpness, SAMSUNG MAGIC Bright, SAMSUNG MAGIC Upscale</b></li> <li>• <b>COLOR</b></li> <li>• <b>SETUP&amp;RESET</b> → <b>Eco Saving</b></li> </ul> </p>
	<p>Hiermee wordt [ </p>



Op echte modellen kunnen de opties van de functietoetsbetekenis afwijken vanwege verschillen in functionaliteit.

Voer de gewenste functie uit op basis van het werkelijke pictogram en bijbehorende beschrijving.



Wanneer niets op het beeldscherm wordt weergegeven (bijvoorbeeld in de energiebesparende modus of niet-signaalmodus), kunnen 2 directe toetsen voor bron- en vermogenbeheer worden gebruikt, zoals hieronder wordt aangegeven.

JOG-knop	Energiebesparende modus of niet-signaalmodus
OMHOOG	Bronwijziging
omlaag	
Druk gedurende 2 seconden op Enter	Stroom wordt uitgeschakeld



Wanneer het hoofdmenu wordt weergegeven op het beeldscherm, kan de JOG-knop worden gebruikt als volgt.

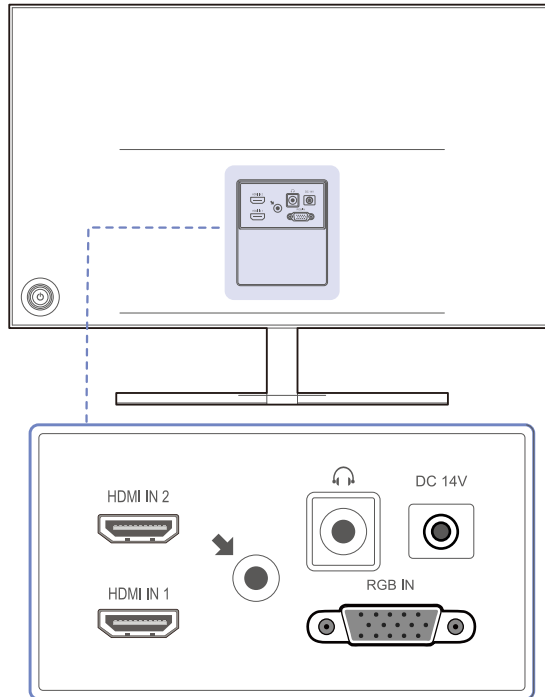
JOG-knop	Actie
OMHOOG/OMLAAG	- Beweeg de optie
LINKS	- Verlaat het hoofdmenu. - Sluit de Sublijst zonder de waarde op te slaan. - Waarde vermindert in de schuifbalk.
RECHTS	- Beweeg naar het volgende niveau. - Waarde vermeerdert in de schuifbalk.
ENTER	- Beweeg naar het volgende niveau. - Sla de waarde op en sluit de Sublijst.



## 1.2.4 Achterkant



De kleur en vorm van de onderdelen kan afwijken van de afbeelding. De specificaties kunnen zonder voorafgaande kennisgeving worden gewijzigd ter verbetering van de kwaliteit.



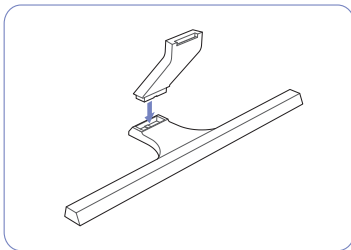
Poort	Beschrijving
HDMI IN 2  HDMI IN 1 	Hierop sluit u bronapparatuur aan die werkt met een HDMI-kabel.
	Hierop sluit u een apparaat aan dat geluid kan weergeven, zoals een hoofdtelefoon.  Deze functie is alleen beschikbaar in de modus <b>HDMI</b> . Het geluid is alleen te horen bij gebruik van de HDMI-naar-HDMI-kabel.
DC 14V 	Hierop sluit u de gelijkstroomadapter aan.
RGB IN 	Hierop sluit u de D-SUB-kabel aan voor de verbinding met een computer.

## 1.3 Installatie

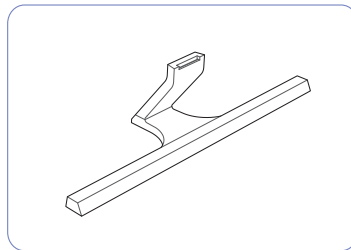
### 1.3.1 De standaard bevestigen



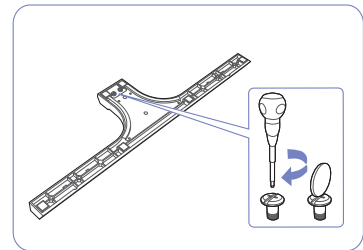
Voordat u het product gaat monteren, plaatst u het product op een plat en stabiel oppervlak met het scherm naar beneden.



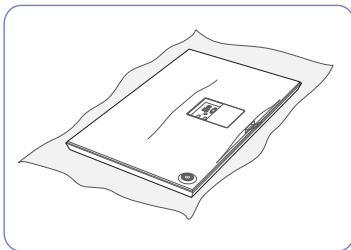
Steek de voetverbinding in de voet in de richting aangegeven in de afbeelding.



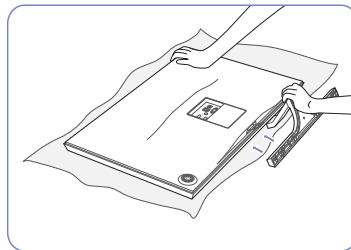
Controleer of de voetverbinding goed vast zit.



Draai de verbindingsschroef onder in de voet helemaal zodat hij volledig vast zit.

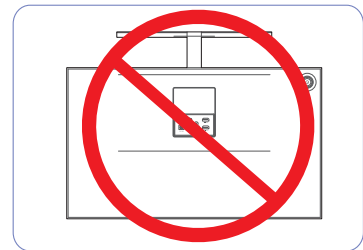


Plaats een zachte doek over de tafel om het product te beschermen en plaats het product op de doek met de voorkant van het product naar beneden.



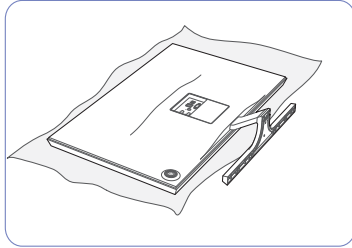
Houd de behuizing van het product vast met uw handen zoals weergegeven in de afbeelding.

Duw de gemonteerde voet in de behuizing in de richting van de pijl, zoals weergegeven in de afbeelding.

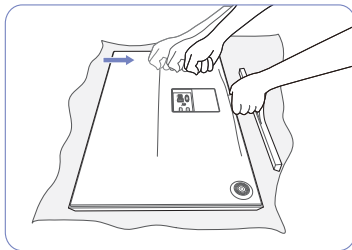


- Let op  
Houd het product niet ondersteboven aan alleen de standaard.

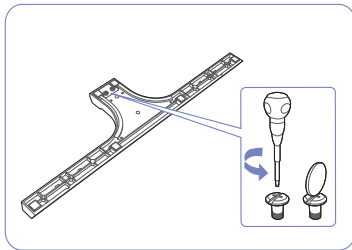
## 1.3.2 De voet verwijderen



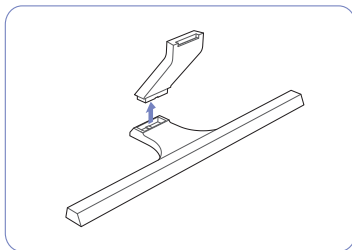
Plaats een zachte doek over de tafel om het product te beschermen en plaats het product op de doek met de voorkant van het product naar beneden.



Houd de hals van de standaard met één hand vast en sla met de vuist van uw andere hand op de bovenzijde van de voet van de standaard in de richting van de pijl om de voet van de standaard te verwijderen.



Draai de verbindingsschroef onder in de voet om hem los te maken.

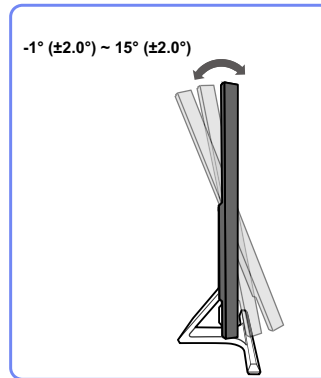


Neem de voetverbinding uit de voet door te trekken in de richting aangegeven in de afbeelding.

## 1.3.3 De kanteling van het product aanpassen



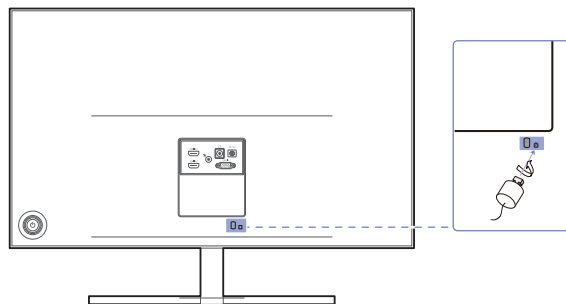
De kleur en vorm van de onderdelen kan afwijken van de afbeelding. De specificaties kunnen zonder voorafgaande kennisgeving worden gewijzigd ter verbetering van de kwaliteit.



- U kunt het beeldscherm kantelen.
- Houd het product vast aan de onderkant en pas de kantelhoek voorzichtig aan.

## 1.3.4 Antidiefstalslot

Dankzij het antidiefstalslot kunt u het product veilig gebruiken, zelfs in openbare ruimten. De vorm van het slot en de vergrendelingsmethode zijn afhankelijk van de fabrikant. Raadpleeg de gebruikershandleiding bij het antidiefstalslot voor meer informatie. Het vergrendelingsapparaat wordt apart verkocht.



De kleur en vorm van de onderdelen kan afwijken van de afbeelding. De specificaties kunnen zonder voorafgaande kennisgeving worden gewijzigd ter verbetering van de kwaliteit.

### Een antidiefstalapparaat vergrendelen:

- 1 Bevestig de kabel van uw antidiefstalslot aan een zwaar object, bijvoorbeeld een bureau.
- 2 Steek een uiteinde van de kabel door de lus aan het andere eind.
- 3 Plaats het vergrendelingsapparaat in het antidiefstalslot aan de achterzijde van het product.
- 4 Sluit het slot.



- Een antidiefstalslot kan afzonderlijk worden aangeschaft.
- Raadpleeg de gebruikershandleiding bij het antidiefstalslot voor meer informatie.
- Antidiefstalsloten zijn verkrijgbaar bij elektronicazaken of online.

## 2.1 Voordat u een apparaat aansluit

### 2.1.1 Controlepunten voordat u een apparaat aansluit

- Lees de gebruikershandleiding die bij het bronapparaat is geleverd voordat u het apparaat aansluit. Het aantal poorten en de locatie van de poorten kan op bronapparaten kan per apparaat verschillen.
- Sluit het netsnoer niet aan totdat alle aansluitingen zijn voltooid. Wanneer u het netsnoer aansluit tijdens het aansluiten, kan het product beschadigd raken.
- Controleer het type poorten aan de achterzijde van het product dat u wilt aansluiten.

## 2.2 Een pc aansluiten en gebruiken

### 2.2.1 Aansluiten op een computer

- Selecteer een verbindingmethode die geschikt is voor uw computer.

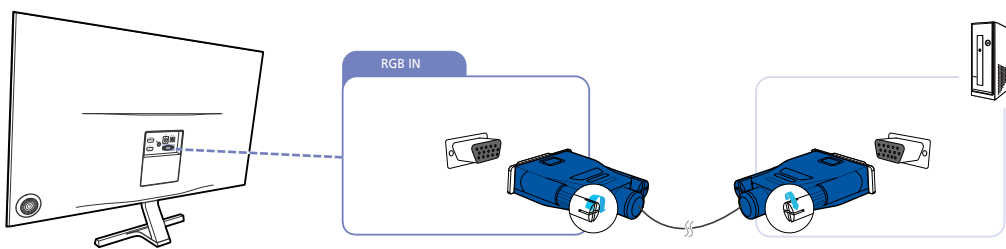


De aansluitingen kunnen per product verschillen.

#### Aansluiten met de D-SUB-kabel (analoog)



Sluit de voedingskabel pas aan wanneer alle andere kabels zijn aangesloten. Sluit eerst een bronapparaat aan voordat u de voedingskabel aansluit.

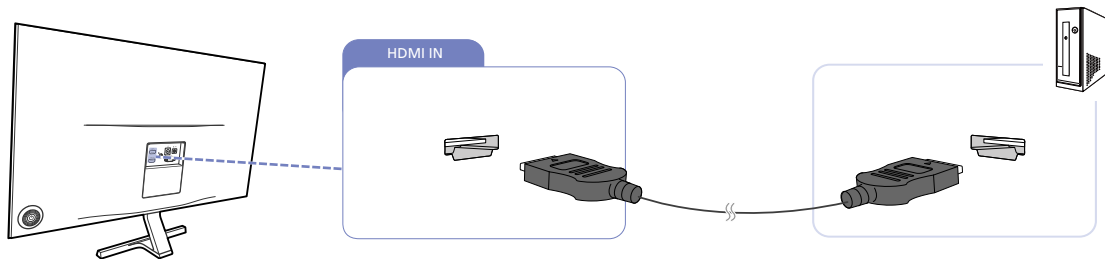


- 1 Sluit de D-SUB-kabel aan op de [RGB IN]-poort aan de achterkant van het product en de RGB-poort op de pc.
- 2 Sluit de gelijkstroomadapter aan op het product en een stopcontact. Schakel vervolgens de aan/uitschakelaar op de pc in. (Zie "2.2.2 De voedingskabel aansluiten" voor nadere details.)
- 3 Wijzig de invoerbron in **Analog** door de JOG-knop OMHOOG/OMLAAG te bewegen, wanneer de invoerbron niet is ingesteld.

### Aansluiten met een HDMI-kabel



Sluit de voedingskabel pas aan wanneer alle andere kabels zijn aangesloten. Sluit eerst een bronapparaat aan voordat u de voedingskabel aansluit.

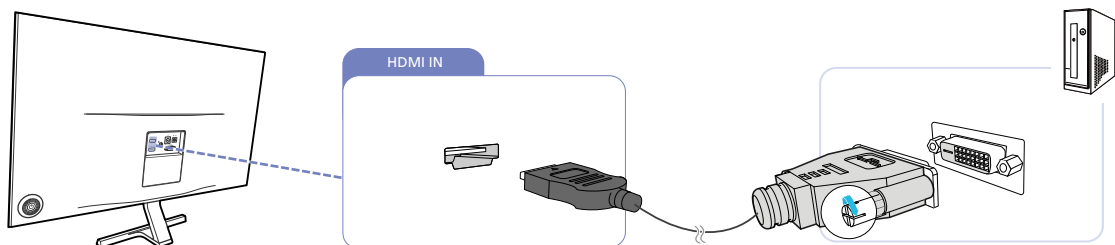


- 1 Sluit de HDMI-kabel aan op de [HDMI IN]-poort aan de achterzijde van het product en de HDMI-poort op de computer.
- 2 Sluit de gelijkstroomadapter aan op het product en een stopcontact. Schakel vervolgens de aan/uitschakelaar op de pc in. (Zie "2.2.2 De voedingskabel aansluiten" voor nadere details.)
- 3 Wijzig de invoerbron in **HDMI 1** of **HDMI 2** door de JOG-knop OMHOOG/OMLAAG te bewegen, wanneer de invoerbron niet is ingesteld.

### Een verbinding tot stand brengen met een HDMI-DVI-kabel



Sluit de voedingskabel pas aan wanneer alle andere kabels zijn aangesloten. Sluit eerst een bronapparaat aan voordat u de voedingskabel aansluit.

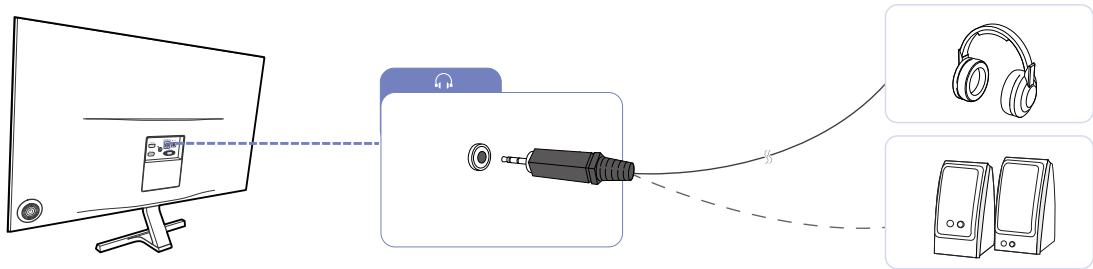


- 1 Sluit de HDMI-DVI-kabel aan op de [HDMI IN]-poort aan de achterzijde van het product en de DVI-poort op de computer.
- 2 Sluit de gelijkstroomadapter aan op het product en een stopcontact. Schakel vervolgens de aan/uitschakelaar op de pc in. (Zie "2.2.2 De voedingskabel aansluiten" voor nadere details.)
- 3 Wijzig de invoerbron in **HDMI 1** of **HDMI 2** door de JOG-knop OMHOOG/OMLAAG te bewegen, wanneer de invoerbron niet is ingesteld.

### Een hoofdtelefoon of luidsprekers aansluiten



Sluit de voedingskabel pas aan wanneer alle andere kabels zijn aangesloten. Sluit eerst een bronapparaat aan voordat u de voedingskabel aansluit.



- 1 Sluit een apparaat dat geluid kan weergeven, zoals een hoofdtelefoon of luidsprekers, aan op de [🎧]-poort op het product.



Deze functie is alleen beschikbaar in de modus **HDMI**.

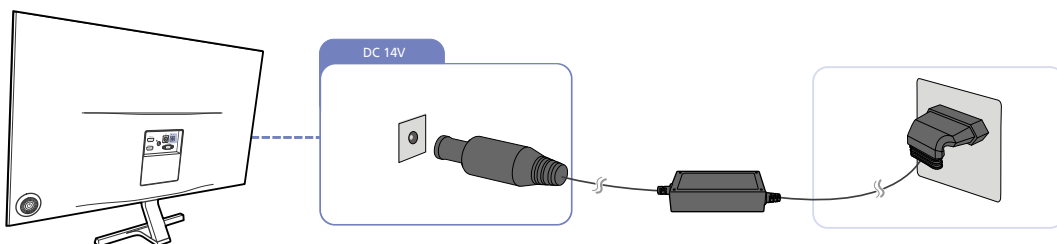
Het geluid is alleen te horen bij gebruik van een HDMI-naar-HDMI-kabel.

### 2.2.2 De voedingskabel aansluiten

- De aansluitingen kunnen per product verschillen.
- De buitenkant kan afwijken, afhankelijk van het product.

#### Voeding via een geïntegreerde DC-voedingsadapter

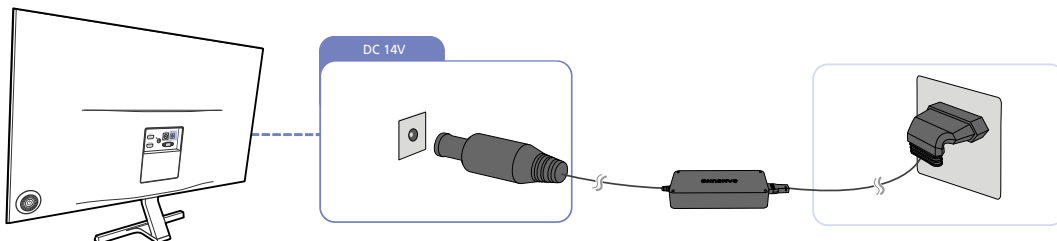
- Sluit de voedingsadapter aan op de aansluiting [DC 14V] aan de achterzijde van het product. Sluit de voedingskabel aan op het stopcontact.



- De invoerspanning wordt automatisch omgeschakeld.

#### Voeding via een afneembare DC-voedingsadapter

- Sluit de voedingsadapter aan op de aansluiting [DC 14V] aan de achterzijde van het product. Sluit de voedingskabel aan op de gelijkstroomadapter. Sluit vervolgens de DC-stroomadapter aan op het product. Sluit de voedingskabel aan op het stopcontact.

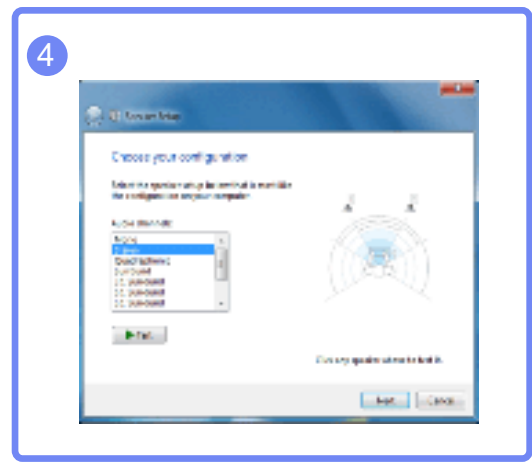
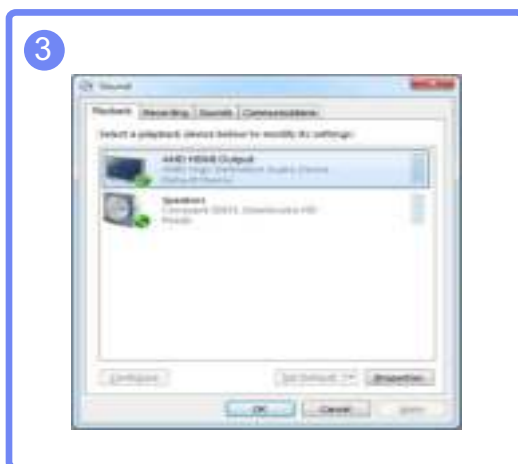
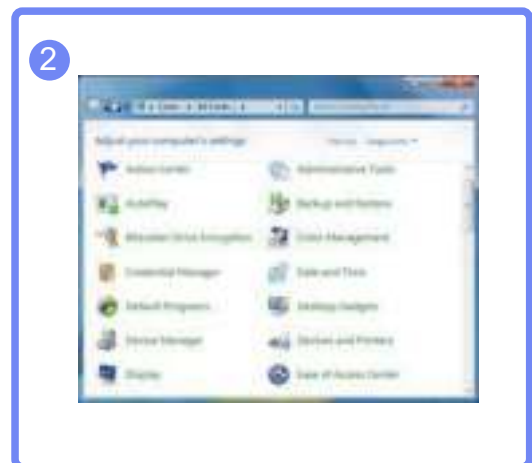
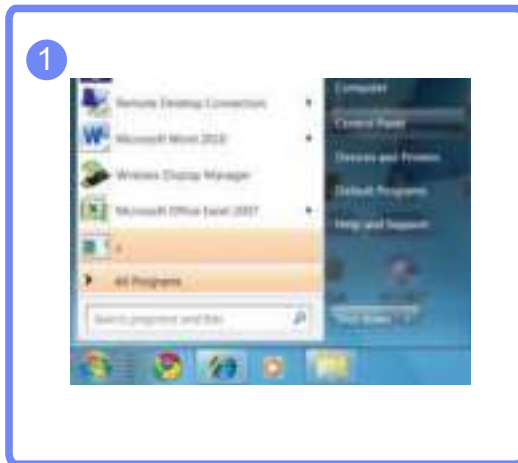


- De invoerspanning wordt automatisch omgeschakeld.



## De geluidsinstellingen wijzigen in Windows

Configuratiescherm → Geluid → Luidsprekers → Luidsprekerinstellingen



### 2.2.3 Het stuurprogramma installeren



- U kunt de optimale resolutie en frequentie voor dit product instellen door de bijbehorende stuurprogramma's voor dit product te installeren.
- Het installatiestuurprogramma staat op de cd die bij het product is geleverd.
- Als het bestand niet werkt, kijk dan op de website van Samsung (<http://www.samsung.com/>) en download daar het bestand.

- 1 Plaats de cd met de gebruikershandleiding die bij het product is geleverd in het cd-romstation.
- 2 Klik op "Windows Driver".
- 3 Volg de instructies op het scherm om de installatie uit te voeren.
- 4 Selecteer uw productmodel in de lijst met modellen.



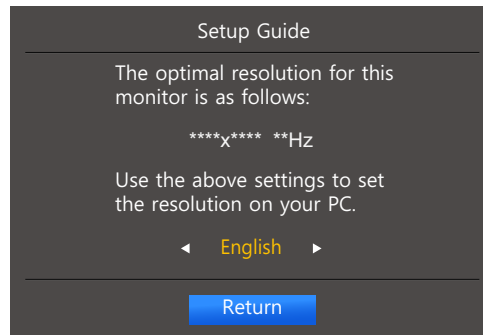
- 5 Ga naar Eigenschappen beeldscherm en controleer of de resolutie en vernieuwingsfrequentie correct zijn.

Raadpleeg de handleiding van het Windows-besturingssysteem voor meer informatie.

### 2.2.4 Optimale resolutie instellen

Als u het product voor de eerste keer na aanschaf aanzet, wordt een bericht over het instellen van de optimale resolutie weergegeven.

Selecteer een taal op het product en zet de resolutie op de pc op de optimale instelling.



- 1 Selecteer een taal door de JOG-knop naar LINKS/RECHTS te bewegen. Druk vervolgens op de JOG-knop.
  - 2 Druk op de JOG-knop om het bericht te verbergen.
-  Als u niet de optimale resolutie selecteert, wordt het bericht gedurende een bepaalde tijd maximaal driemaal weergegeven, ook als u het product uit- en weer aanzet.
  - De optimale resolutie kan ook worden geselecteerd in het **Configuratiescherm** op uw computer.

## Het scherm instellen

Configureer de scherminstellingen, zoals de helderheid.

Van elke functie wordt een gedetailleerde beschrijving gegeven. Zie uw product voor details.

### 3.1 Brightness

Hiermee kunt u de algemene helderheid van het beeld aanpassen. (Bereik: 0~100)

Een hogere waarde resulteert in een helderder beeld.

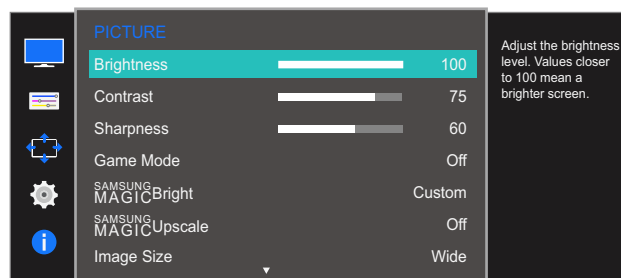


- Dit menu is niet beschikbaar wanneer **SAMSUNG MAGICBright** op **Dynamic Contrast** staat.
- Dit menu is niet beschikbaar wanneer **Eco Saving** is ingeschakeld.
- Welke functies op de monitor beschikbaar zijn, kan per model verschillen. Kijk op uw concrete product.

#### 3.1.1 De optie Brightness configureren

- 1 Wanneer de functietoetsbetekenis wordt weergegeven, selecteert u **[PICTURE]** door de JOG-knop OMHOOG te bewegen.
- 2 Navigeer naar **PICTURE** door de JOG-knop OMHOOG/OMLAAG te bewegen en druk op de JOG-knop.
- 3 Navigeer naar **Brightness** door de JOG-knop OMHOOG/OMLAAG te bewegen en druk op de JOG-knop.

Het volgende scherm verschijnt:



- 4 Pas **Brightness** aan door de JOG-knop LINKS/RECHTS te bewegen.
- 5 De geselecteerde optie wordt toegepast.

## 3.2 Contrast

Hiermee past u het contrast tussen de objecten en de achtergrond aan. (Bereik: 0~100)

Een hogere waarde resulteert in een groter contrast, zodat het object helderder wordt weergegeven.

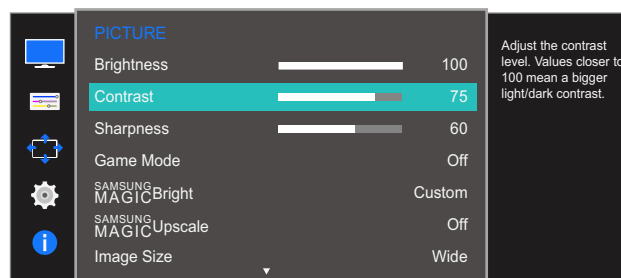


- Deze optie is niet beschikbaar wanneer **SAMSUNG MAGICBright** op **Cinema** of **Dynamic Contrast** staat.
- Dit menu is niet beschikbaar wanneer **Game Mode** is ingeschakeld.
- Welke functies op de monitor beschikbaar zijn, kan per model verschillen. Kijk op uw concrete product.

### 3.2.1 Contrast configureren

- 1 Wanneer de functietoetsbetekenis wordt weergegeven, selecteert u **[PICTURE]** door de JOG-knop OMHOOG te bewegen.  
Druk vervolgens op de JOG-knop.
- 2 Navigeer naar **PICTURE** door de JOG-knop OMHOOG/OMLAAG te bewegen en druk op de JOG-knop.
- 3 Navigeer naar **Contrast** door de JOG-knop OMHOOG/OMLAAG te bewegen en druk op de JOG-knop.

Het volgende scherm verschijnt:



- 4 Pas **Contrast** aan door de JOG-knop LINKS/RECHTS te bewegen.
- 5 De geselecteerde optie wordt toegepast.

### 3.3 Sharpness


Hiermee maakt u de randen van objecten scherper of vager. (Bereik: 0~100)

Een hogere waarde resulteert in scherpere contouren.

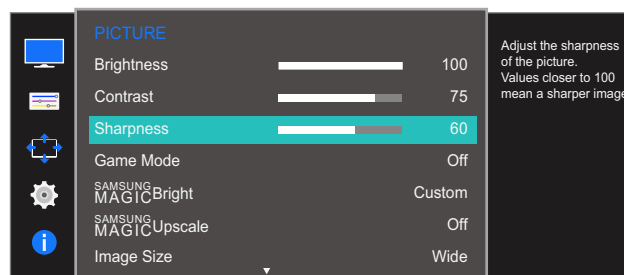


- Deze optie is niet beschikbaar wanneer **SAMSUNG MAGIC Bright** op **Cinema** of **Dynamic Contrast** staat.
- Dit menu is niet beschikbaar wanneer **SAMSUNG MAGIC Upscale** op **Mode1** of **Mode2** staat.
- Dit menu is niet beschikbaar wanneer **Game Mode** is ingeschakeld.
- Welke functies op de monitor beschikbaar zijn, kan per model verschillen. Kijk op uw concrete product.

#### 3.3.1 Sharpness configureren

- 1 Wanneer de functietoetsbetekenis wordt weergegeven, selecteert u  door de JOG-knop OMHOOG te bewegen.  
Druk vervolgens op de JOG-knop.
- 2 Navigeer naar **PICTURE** door de JOG-knop OMHOOG/OMLAAG te bewegen en druk op de JOG-knop.
- 3 Navigeer naar **Sharpness** door de JOG-knop OMHOOG/OMLAAG te bewegen en druk op de JOG-knop.

Het volgende scherm verschijnt:



- 4 Pas **Sharpness** aan door de JOG-knop LINKS/RECHTS te bewegen.
- 5 De geselecteerde optie wordt toegepast.


## 3.4 Game Mode

De productscherminstellingen configureren voor de spelmodus. Gebruik deze functie wanneer u spellen speelt op een computer of wanneer een spelconsole, zoals een PlayStation™ of Xbox™, is aangesloten.



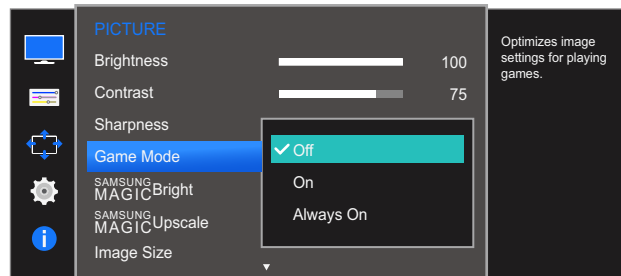
Welke functies op de monitor beschikbaar zijn, kan per model verschillen. Kijk op uw concrete product.

### 3.4.1 Game Mode configureren

- 1 Wanneer de functietoetsbetekenis wordt weergegeven, selecteert u  door de JOG-knop OMHOOG te bewegen.
 

Druk vervolgens op de JOG-knop.
- 2 Navigeer naar **PICTURE** door de JOG-knop OMHOOG/OMLAAG te bewegen en druk op de JOG-knop.
- 3 Navigeer naar **Game Mode** door de JOG-knop OMHOOG/OMLAAG te bewegen en druk op de JOG-knop.

Het volgende scherm verschijnt:



- 4 Navigeer naar de gewenste optie door de JOG-knop OMHOOG/OMLAAG te bewegen en druk op de JOG-knop.
- 5 De geselecteerde optie wordt toegepast.



- Wanneer de monitor wordt uitgeschakeld, in de energiebesparingsmodus overgaat of van invoerbron wisselt, schakelt **Game Mode** naar **Off**, zelfs wanneer de instelling **On** is gekozen.
- Als u **Game Mode** te allen tijde ingeschakeld wilt houden, selecteert u **Always On**.

## 3.5 SAMSUNG MAGIC Bright

Dit menu maakt een optimale beeldkwaliteit mogelijk voor de omgeving waarin het product wordt gebruikt.



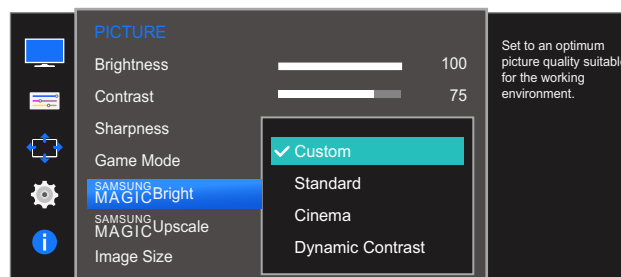
- Dit menu is niet beschikbaar wanneer **Eco Saving** is ingeschakeld.
- Dit menu is niet beschikbaar wanneer **Game Mode** is ingeschakeld.
- Welke functies op de monitor beschikbaar zijn, kan per model verschillen. Kijk op uw concrete product.

U kunt de helderheid aanpassen aan uw voorkeuren.

### 3.5.1 SAMSUNG MAGIC Bright configureren

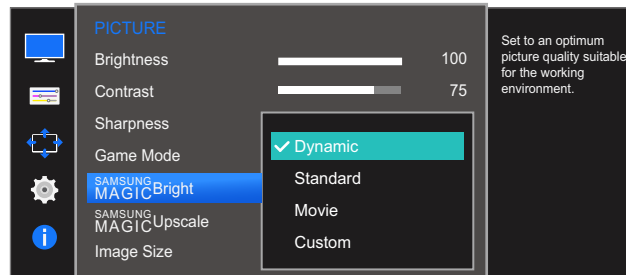
- 1 Wanneer de functietoetsbetekenis wordt weergegeven, selecteert u [ ] door de JOG-knop OMHOOG te bewegen.  
Druk vervolgens op de JOG-knop.
- 2 Navigeer naar **PICTURE** door de JOG-knop OMHOOG/OMLAAG te bewegen en druk op de JOG-knop.
- 3 Navigeer naar **SAMSUNG MAGIC Bright** door de JOG-knop OMHOOG/OMLAAG te bewegen en druk op de JOG-knop.

Het volgende scherm verschijnt:



- **Custom:** Pas het contrast en de helderheid naar wens aan.
- **Standard:** Hiermee krijgt u een beeldkwaliteit die geschikt is voor het bewerken van documenten of het gebruik van internet.
- **Cinema:** Hiermee worden de helderheid en scherpte aangepast voor een optimale weergave van video en dvd's.
- **Dynamic Contrast:** Hiermee krijgt u een evenwichtige helderheid door automatische aanpassing van het contrast.





Wanneer de externe invoer is aangesloten via HDMI en de **PC/AV Mode** is ingesteld op **AV**, **SAMSUNG MAGICBright** heeft vier automatische beeldinstellingen (**Dynamic**, **Standard**, **Movie** en **Custom**) die op de fabriek zijn ingesteld. U kunt de modus **Dynamic**, **Standard**, **Movie** of **Custom** activeren. U kunt **Custom** selecteren om uw gepersonaliseerde beeldinstellingen automatisch opnieuw op te roepen.

- **Dynamic**: Selecteer deze modus om een scherper beeld te verkrijgen dan in de **Standard** modus.
  - **Standard**: Selecteer deze modus ingeval de achtergrond licht is. Dit levert tevens een scherper beeld op.
  - **Movie**: Selecteer deze modus ingeval de achtergrond donker is. Dit is energiebesparend en is prettiger voor de ogen.
  - **Custom**: Selecteer deze modus als u het beeld aan eigen wens wilt aanpassen.
- 4 Navigeer naar de gewenste optie door de JOG-knop OMHOOG/OMLAAG te bewegen en druk op de JOG-knop.
  - 5 De geselecteerde optie wordt toegepast.

## 3.6 SAMSUNG MAGIC Upscale

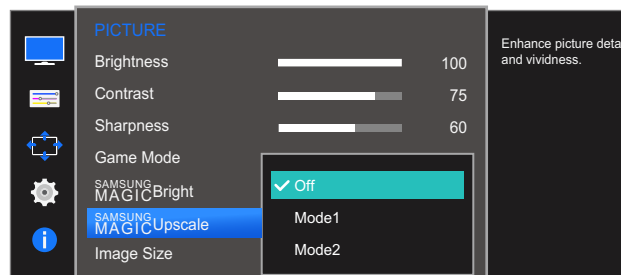
De functie **SAMSUNG MAGIC Upscale** kan voor meer details en een grotere levendigheid in het beeld zorgen.



- Het resultaat van deze functie is duidelijker zichtbaar in beelden met een lage resolutie.
- Dit menu is niet beschikbaar wanneer **SAMSUNG MAGIC Bright** op **Cinema** of **Dynamic Contrast** staat.
- Dit menu is niet beschikbaar wanneer **Game Mode** is ingeschakeld.
- Welke functies op de monitor beschikbaar zijn, kan per model verschillen. Kijk op uw concrete product.

### 3.6.1 SAMSUNG MAGIC Upscale configureren

- 1 Wanneer de functietoetsbetekenis wordt weergegeven, selecteert u **[M]** door de JOG-knop OMHOOG te bewegen.  
Druk vervolgens op de JOG-knop.
- 2 Navigeer naar **PICTURE** door de JOG-knop OMHOOG/OMLAAG te bewegen en druk op de JOG-knop.
- 3 Navigeer naar **SAMSUNG MAGIC Upscale** door de JOG-knop OMHOOG/OMLAAG te bewegen en druk op de JOG-knop. Het volgende scherm verschijnt:



Vergeleken met **Mode1** is het effect van **Mode2** sterker.

- 4 Navigeer naar de gewenste optie door de JOG-knop OMHOOG/OMLAAG te bewegen en druk op de JOG-knop.
- 5 De geselecteerde optie wordt toegepast.


## 3.7 Image Size

De beeldgrootte wijzigen.

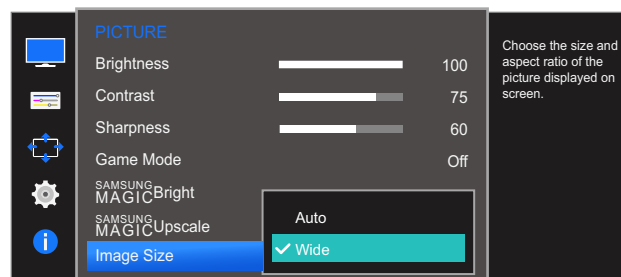


Welke functies op de monitor beschikbaar zijn, kan per model verschillen. Kijk op uw concrete product.

### 3.7.1 De Image Size wijzigen

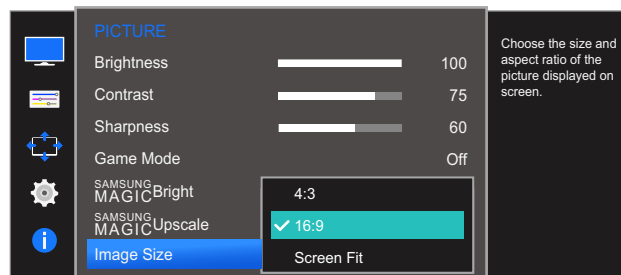
- 1 Wanneer de functietoetsbetekenis wordt weergegeven, selecteert u  door de JOG-knop OMHOOG te bewegen.  
Druk vervolgens op de JOG-knop.
- 2 Navigeer naar **PICTURE** door de JOG-knop OMHOOG/OMLAAG te bewegen en druk op de JOG-knop.
- 3 Navigeer naar **Image Size** door de JOG-knop OMHOOG/OMLAAG te bewegen en druk op de JOG-knop. Het volgende scherm verschijnt:

In de modus **PC**




- **Auto**: Hiermee wordt het beeld weergegeven met de beeldverhouding van de gebruikte bron.
- **Wide**: Hiermee wordt het beeld schermvullend weergegeven, ongeacht de beeldverhouding van de gebruikte bron.

In de modus **AV**



- **4:3**: Hiermee wordt het beeld weergegeven met een beeldverhouding van 4:3. Geschikt voor video's en standaardmateriaal.
- **16:9**: Hiermee wordt het beeld weergegeven met een beeldverhouding van 16:9.

- **Screen Fit:** Hiermee wordt het beeld weergegeven met de oorspronkelijke beeldverhouding zonder dat er beeld wegvalt.
- 
  - De schermgrootte kan worden gewijzigd wanneer aan de volgende voorwaarden is voldaan.
  - De functie wordt mogelijk niet ondersteund, afhankelijk van de poorten die op het product aanwezig zijn.
    - Er is een digitaal uitvoerapparaat aangesloten met de HDMI-kabel.
    - Ingangssignaal is 480p, 576p, 720p of 1080p en de monitor kan dit normaal weergeven (niet elk model ondersteunt al deze signalen.).
    - Dit kan alleen worden ingesteld als de externe invoer is aangesloten via HDMI en **PC/AV Mode** is ingesteld op **AV**.
- 4 Navigeer naar de gewenste optie door de JOG-knop OMHOOG/OMLAAG te bewegen en druk op de JOG-knop.
- 5 De geselecteerde optie wordt toegepast.

## 3.8 HDMI Black Level

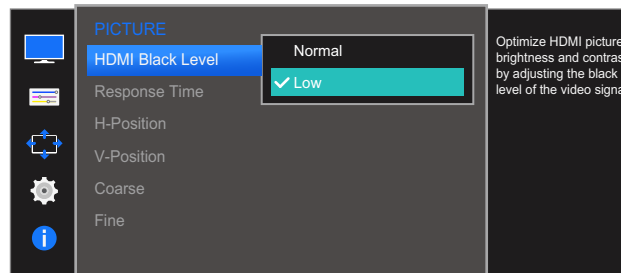
Al er een dvd-speler of settopbox via HDMI is aangesloten op het product, kan dit ten koste gaan van de beeldkwaliteit (verslechtering van het contrast/de kleur, het zwartniveau enzovoort), afhankelijk van het aangesloten bronapparaat. In dat geval kunt u **HDMI Black Level** gebruik om de beeldkwaliteit aan te passen. In dat geval kunt u de beeldkwaliteit corrigeren met de functie **HDMI Black Level**.



- Deze functie is alleen beschikbaar in de modus **HDMI**.
- Welke functies op de monitor beschikbaar zijn, kan per model verschillen. Kijk op uw concrete product.

### 3.8.1 De instellingen voor HDMI Black Level configureren

- 1 Wanneer de functietoetsbetekenis wordt weergegeven, selecteert u [ ] door de JOG-knop OMHOOG te bewegen.  
Druk vervolgens op de JOG-knop.
- 2 Navigeer naar **PICTURE** door de JOG-knop OMHOOG/OMLAAG te bewegen en druk op de JOG-knop.
- 3 Navigeer naar **HDMI Black Level** door de JOG-knop OMHOOG/OMLAAG te bewegen en druk op de JOG-knop. Het volgende scherm verschijnt:



- **Normal**: Selecteer deze modus wanneer er geen verslechtering van de contrastverhouding optreedt.
  - **Low**: Selecteer deze modus om het zwartniveau te reduceren en het witniveau te verhogen wanneer er geen verslechtering van de contrastverhouding optreedt.
- 4 Navigeer naar de gewenste optie door de JOG-knop OMHOOG/OMLAAG te bewegen en druk op de JOG-knop.
  - 5 De geselecteerde optie wordt toegepast.



- **HDMI Black Level** is mogelijk niet compatibel met bepaalde bronapparaten.

## 3.9 Response Time

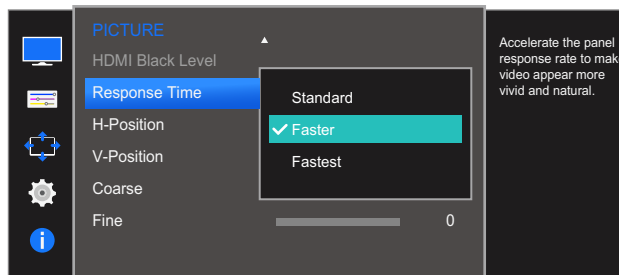
Hiermee vergroot u de responstijd, waardoor bewegende beelden levendiger en natuurlijker lijken.



- Wanneer u niet naar films kijkt, kunt u **Response Time** het beste op **Standard** of **Faster** zetten.
- Welke functies op de monitor beschikbaar zijn, kan per model verschillen. Kijk op uw concrete product.

### 3.9.1 Response Time configureren

- 1 Wanneer de functietoetsbetekenis wordt weergegeven, selecteert u [ ] door de JOG-knop OMHOOG te bewegen.  
Druk vervolgens op de JOG-knop.
- 2 Navigeer naar **PICTURE** door de JOG-knop OMHOOG/OMLAAG te bewegen en druk op de JOG-knop.
- 3 Navigeer naar **Response Time** door de JOG-knop OMHOOG/OMLAAG te bewegen en druk op de JOG-knop. Het volgende scherm verschijnt:



- 4 Navigeer naar de gewenste optie door de JOG-knop OMHOOG/OMLAAG te bewegen en druk op de JOG-knop.
- 5 De geselecteerde optie wordt toegepast.

## 3.10 H-Position en V-Position


**H-Position:** Hiermee beweegt u het beeld naar links of rechts.

**V-Position:** Hiermee beweegt u het beeld omhoog of omlaag.

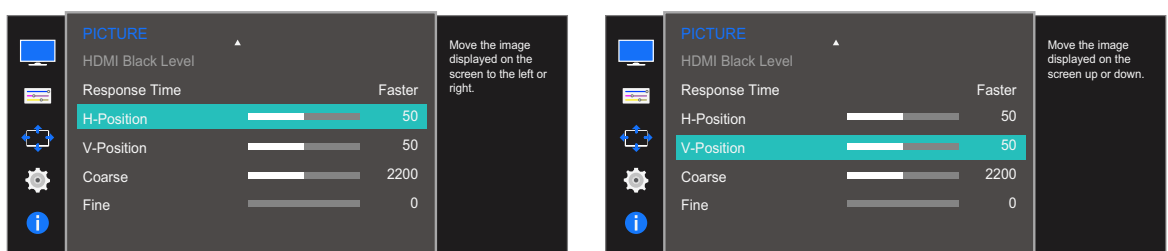


- Alleen beschikbaar in de modus **Analog**.
- Dit menu is alleen beschikbaar wanneer **Image Size** op **Screen Fit** staat in de modus **AV**. Wanneer in de modus **AV** een 480P-, 576P-, 720P- of 1080P-ingangssignaal binnenkomt en de monitor dit normaal kan weergegeven, selecteer dan **Screen Fit** voor een aanpassing van de horizontale positie in stappen van 0-6.
- Welke functies op de monitor beschikbaar zijn, kan per model verschillen. Kijk op uw concrete product.

### 3.10.1 H-Position en V-Position configureren

- 1 Wanneer de functietoetsbetekenis wordt weergegeven, selecteert u  door de JOG-knop OMHOOG te bewegen.  
Druk vervolgens op de JOG-knop.
- 2 Navigeer naar **PICTURE** door de JOG-knop OMHOOG/OMLAAG te bewegen en druk op de JOG-knop.
- 3 Navigeer naar **H-Position** of **V-Position** door de JOG-knop OMHOOG/OMLAAG te bewegen en druk op de JOG-knop.

Het volgende scherm verschijnt:



- 4 Pas **H-Position** of **V-Position** aan door de JOG-knop naar LINKS/RECHTS te bewegen en druk op de JOG-knop.
- 5 De geselecteerde optie wordt toegepast.


## 3.11 Coarse

Hiermee wijzigt u de frequentie van het scherm.

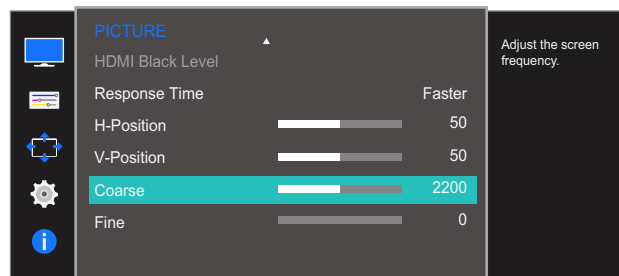


- Alleen beschikbaar in de modus **Analog**.
- Welke functies op de monitor beschikbaar zijn, kan per model verschillen. Kijk op uw concrete product.

### 3.11.1 Coarse aanpassen

- 1 Wanneer de functietoetsbetekenis wordt weergegeven, selecteert u  door de JOG-knop OMHOOG te bewegen.  
Druk vervolgens op de JOG-knop.
- 2 Navigeer naar **PICTURE** door de JOG-knop OMHOOG/OMLAAG te bewegen en druk op de JOG-knop.
- 3 Navigeer naar **Coarse** door de JOG-knop OMHOOG/OMLAAG te bewegen en druk op de JOG-knop.

Het volgende scherm verschijnt:



- 4 Pas **Coarse** aan door de JOG-knop LINKS/RECHTS te bewegen.
- 5 De geselecteerde optie wordt toegepast.



## 3.12 Fine

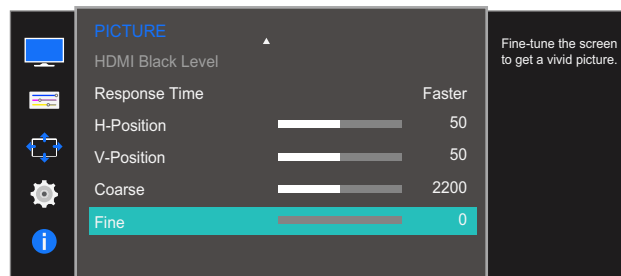
Hiermee kunt u het scherm heel nauwkeurig bijregelen voor een levendig beeld.



- Alleen beschikbaar in de modus **Analog**.
- Welke functies op de monitor beschikbaar zijn, kan per model verschillen. Kijk op uw concrete product.

### 3.12.1 Fine aanpassen

- 1 Wanneer de functietoetsbetekenis wordt weergegeven, selecteert u [ ] door de JOG-knop OMHOOG te bewegen.  
Druk vervolgens op de JOG-knop.
- 2 Navigeer naar **PICTURE** door de JOG-knop OMHOOG/OMLAAG te bewegen en druk op de JOG-knop.
- 3 Navigeer naar **Fine** door de JOG-knop OMHOOG/OMLAAG te bewegen en druk op de JOG-knop.  
Het volgende scherm verschijnt:



- 4 Pas **Fine** aan door de JOG-knop LINKS/RECHTS te bewegen.
- 5 De geselecteerde optie wordt toegepast.

# 4

## Tint configureren

Van elke functie wordt een gedetailleerde beschrijving gegeven. Zie uw product voor details.

Hiermee wijzigt u de tint van het scherm. Dit menu is niet beschikbaar wanneer **SAMSUNG MAGIC Bright** op **Cinema** of **Dynamic Contrast** staat. Dit menu is niet beschikbaar wanneer **Game Mode** is ingeschakeld.

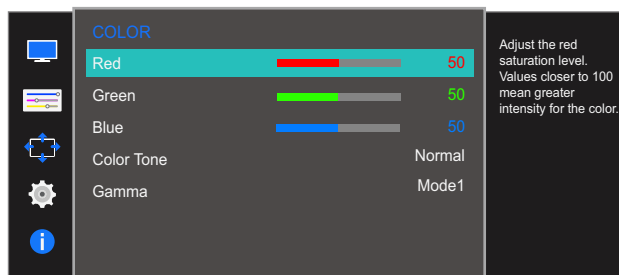
### 4.1 Red

Hiermee past u de waarde van de kleur rood in het beeld aan. (Bereik: 0~100)

Een hogere waarde betekent dat die kleur intenser wordt.

#### 4.1.1 Red configureren

- 1 Wanneer de functietoetsbetekenis wordt weergegeven, selecteert u [ ] door de JOG-knop OMHOOG te bewegen.  
Druk vervolgens op de JOG-knop.
- 2 Navigeer naar **COLOR** door de JOG-knop OMHOOG/OMLAAG te bewegen en druk op de JOG-knop.
- 3 Navigeer naar **Red** door de JOG-knop OMHOOG/OMLAAG te bewegen en druk op de JOG-knop.  
Het volgende scherm verschijnt:



- 4 Pas **Red** aan door de JOG-knop LINKS/RECHTS te bewegen.
- 5 De geselecteerde optie wordt toegepast.

## 4.2 Green

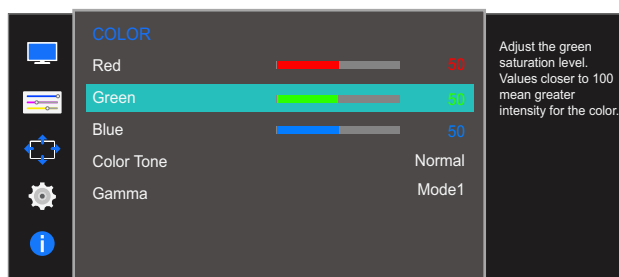
Hiermee past u de waarde van de kleur groen in het beeld aan. (Bereik: 0~100)

Een hogere waarde betekent dat die kleur intenser wordt.

### 4.2.1 Green configureren

- 1 Wanneer de functietoetsbetekenis wordt weergegeven, selecteert u [ ] door de JOG-knop OMHOOG te bewegen.  
Druk vervolgens op de JOG-knop.
- 2 Navigeer naar **COLOR** door de JOG-knop OMHOOG/OMLAAG te bewegen en druk op de JOG-knop.
- 3 Navigeer naar **Green** door de JOG-knop OMHOOG/OMLAAG te bewegen en druk op de JOG-knop.

Het volgende scherm verschijnt:



- 4 Pas **Green** aan door de JOG-knop LINKS/RECHTS te bewegen.
- 5 De geselecteerde optie wordt toegepast.

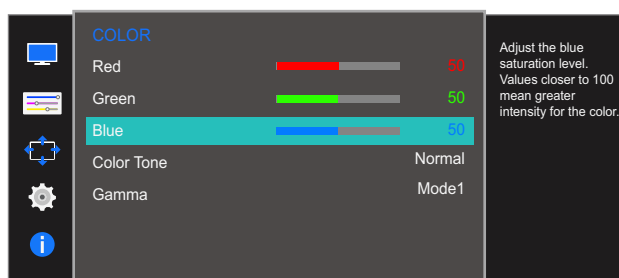
## 4.3 Blue

Hiermee past u de waarde van de kleur blauw in het beeld aan. (Bereik: 0~100)

Een hogere waarde betekent dat die kleur intenser wordt.

### 4.3.1 Blue configureren

- 1 Wanneer de functietoetsbetekenis wordt weergegeven, selecteert u [ ] door de JOG-knop OMHOOG te bewegen.  
Druk vervolgens op de JOG-knop.
- 2 Navigeer naar **COLOR** door de JOG-knop OMHOOG/OMLAAG te bewegen en druk op de JOG-knop.
- 3 Navigeer naar **Blue** door de JOG-knop OMHOOG/OMLAAG te bewegen en druk op de JOG-knop.  
Het volgende scherm verschijnt:



- 4 Pas **Blue** aan door de JOG-knop LINKS/RECHTS te bewegen.
- 5 De geselecteerde optie wordt toegepast.

## 4.4 Color Tone

Hiermee kunt u de algemene kleurtoon van het beeld aanpassen.

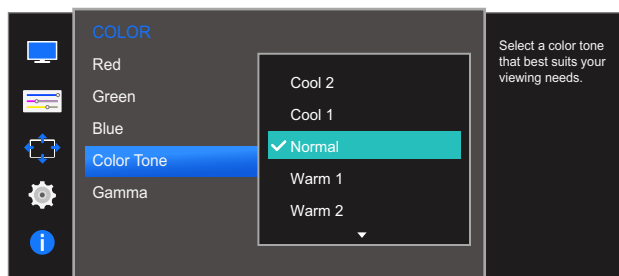


- Deze optie is niet beschikbaar wanneer **SAMSUNG MAGICBright** op **Cinema** of **Dynamic Contrast** staat.
- Dit menu is niet beschikbaar wanneer **Game Mode** is ingeschakeld.
- Welke functies op de monitor beschikbaar zijn, kan per model verschillen. Kijk op uw concrete product.

### 4.4.1 De instellingen voor Color Tone configureren

- 1 Wanneer de functietoetsbetekenis wordt weergegeven, selecteert u [ ] door de JOG-knop OMHOOG te bewegen.  
Druk vervolgens op de JOG-knop.
- 2 Navigeer naar **COLOR** door de JOG-knop OMHOOG/OMLAAG te bewegen en druk op de JOG-knop.
- 3 Navigeer naar **Color Tone** door de JOG-knop OMHOOG/OMLAAG te bewegen en druk op de JOG-knop.

Het volgende scherm verschijnt:



- **Cool 2**: Hiermee stelt u een koelere kleurtemperatuur in dan **Cool 1**.
- **Cool 1**: Hiermee stelt u een koelere kleurtemperatuur in dan **Normal**.
- **Normal**: Hiermee krijgt u de standaardkleuren.
- **Warm 1**: Hiermee stelt u een warmere kleurtemperatuur in dan **Normal**.
- **Warm 2**: Hiermee stelt u een warmere kleurtemperatuur in dan **Warm 1**.
- **Custom**: Hiermee past u de tint aan.



Wanneer de externe invoer is aangesloten via HDMI en de **PC/AV Mode** is ingesteld op **AV**, heeft **Color Tone** vier instellingen voor kleurtemperatuur (**Cool**, **Normal**, **Warm** en **Custom**).

- 4 Navigeer naar de gewenste optie door de JOG-knop OMHOOG/OMLAAG te bewegen en druk op de JOG-knop.
- 5 De geselecteerde optie wordt toegepast.

## 4.5 Gamma

Hiermee kunt u de helderheid van het middenbereik (Gamma) van het beeld aanpassen.



- Deze optie is niet beschikbaar wanneer **SAMSUNG MAGICBright** op **Cinema** of **Dynamic Contrast** staat.
- Dit menu is niet beschikbaar wanneer **Game Mode** is ingeschakeld.
- Welke functies op de monitor beschikbaar zijn, kan per model verschillen. Kijk op uw concrete product.

### 4.5.1 Gamma configureren

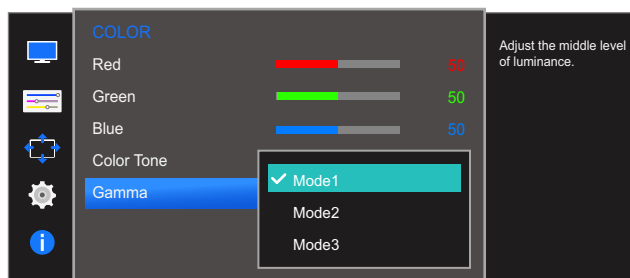
- 1 Wanneer de functietoetsbetekenis wordt weergegeven, selecteert u [ ] door de JOG-knop OMHOOG te bewegen.

Druk vervolgens op de JOG-knop.

- 2 Navigeer naar **COLOR** door de JOG-knop OMHOOG/OMLAAG te bewegen en druk op de JOG-knop.

- 3 Navigeer naar **Gamma** door de JOG-knop OMHOOG/OMLAAG te bewegen en druk op de JOG-knop.

Het volgende scherm verschijnt:



- 4 Navigeer naar de gewenste optie door de JOG-knop OMHOOG/OMLAAG te bewegen en druk op de JOG-knop.
- 5 De geselecteerde optie wordt toegepast.

Van elke functie wordt een gedetailleerde beschrijving gegeven. Zie uw product voor details.

## 5.1 Language

Stel de menutaal in.

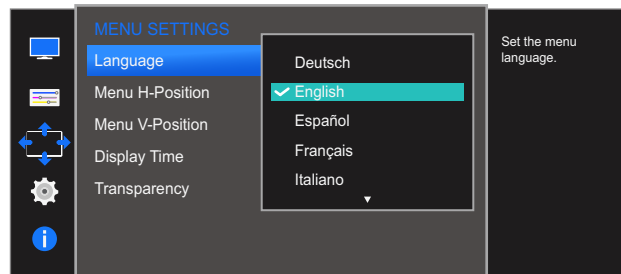


- Wanneer u de taalinstellingen wijzigt, worden de wijzigingen alleen toegepast op de schermmenu's.
- Ze worden niet toegepast op andere functies op uw computer.

### 5.1.1 Language configureren

- 1 Wanneer de functietoetsbetekenis wordt weergegeven, selecteert u [ ] door de JOG-knop OMHOOG te bewegen.  
Druk vervolgens op de JOG-knop.
- 2 Navigeer naar **MENU SETTINGS** door de JOG-knop OMHOOG/OMLAAG te bewegen en druk op de JOG-knop.
- 3 Navigeer naar **Language** door de JOG-knop OMHOOG/OMLAAG te bewegen en druk op de JOG-knop.

Het volgende scherm verschijnt:



- 4 Navigeer naar de gewenste optie door de JOG-knop OMHOOG/OMLAAG te bewegen en druk op de JOG-knop.
- 5 De geselecteerde optie wordt toegepast.

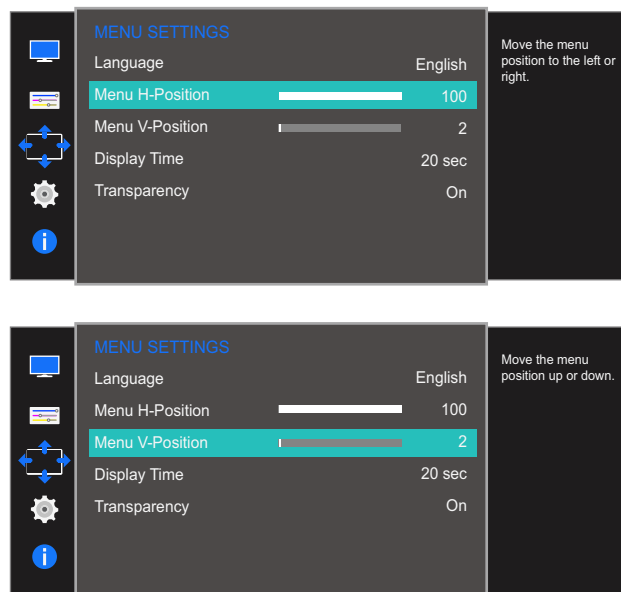
## 5.2 Menu H-Position en Menu V-Position

**Menu H-Position:** Hiermee beweegt u het menu naar links of rechts.

**Menu V-Position:** Hiermee beweegt u het menu omhoog of omlaag.

### 5.2.1 Menu H-Position en Menu V-Position configureren

- 1 Wanneer de functietoetsbetekenis wordt weergegeven, selecteert u [ ] door de JOG-knop OMHOOG te bewegen.  
Druk vervolgens op de JOG-knop.
- 2 Navigeer naar **MENU SETTINGS** door de JOG-knop OMHOOG/OMLAAG te bewegen en druk op de JOG-knop.
- 3 Navigeer naar **Menu H-Position** of **Menu V-Position** door de JOG-knop OMHOOG/OMLAAG te bewegen en druk op de JOG-knop. Het volgende scherm verschijnt:



- 4 Pas **Menu H-Position** of **Menu V-Position** aan door de JOG-knop naar LINKS/RECHTS te bewegen en druk op de JOG-knop.
- 5 De geselecteerde optie wordt toegepast.



## 5.3 Display Time

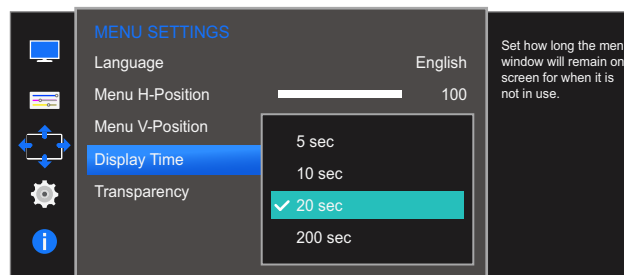
Hiermee wordt het OSD-menu automatisch verborgen als het menu een bepaalde tijd niet is gebruikt.

Met **Display Time** bepaalt u na hoeveel tijd het OSD-menu verdwijnt.

### 5.3.1 Display Time configureren

- 1 Wanneer de functietoetsbetekenis wordt weergegeven, selecteert u [ ] door de JOG-knop OMHOOG te bewegen.  
Druk vervolgens op de JOG-knop.
- 2 Navigeer naar **MENU SETTINGS** door de JOG-knop OMHOOG/OMLAAG te bewegen en druk op de JOG-knop.
- 3 Navigeer naar **Display Time** door de JOG-knop OMHOOG/OMLAAG te bewegen en druk op de JOG-knop.

Het volgende scherm verschijnt:



- 4 Navigeer naar de gewenste optie door de JOG-knop OMHOOG/OMLAAG te bewegen en druk op de JOG-knop.
- 5 De geselecteerde optie wordt toegepast.

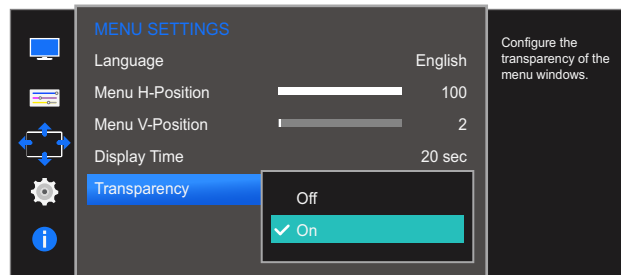
## 5.4 Transparency

De transparantie voor de menuvensters instellen.

### 5.4.1 Transparency wijzigen

- 1 Wanneer de functietoetsbetekenis wordt weergegeven, selecteert u [ ] door de JOG-knop OMHOOG te bewegen.  
Druk vervolgens op de JOG-knop.
- 2 Navigeer naar **MENU SETTINGS** door de JOG-knop OMHOOG/OMLAAG te bewegen en druk op de JOG-knop.
- 3 Navigeer naar **Transparency** door de JOG-knop OMHOOG/OMLAAG te bewegen en druk op de JOG-knop.

Het volgende scherm verschijnt:



- 4 Navigeer naar de gewenste optie door de JOG-knop OMHOOG/OMLAAG te bewegen en druk op de JOG-knop.
- 5 De geselecteerde optie wordt toegepast.

Van elke functie wordt een gedetailleerde beschrijving gegeven. Zie uw product voor details.

## 6.1 Reset All

Hiermee zet u alle instellingen van het product terug op de fabrieksinstellingen.

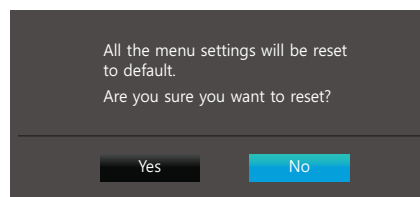
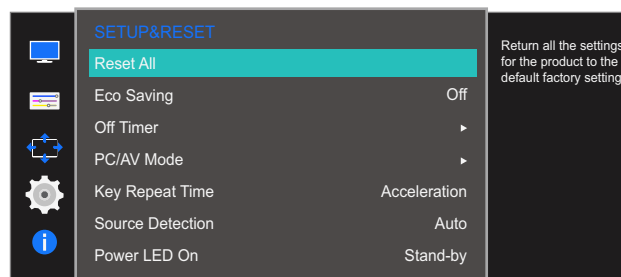


Welke functies op de monitor beschikbaar zijn, kan per model verschillen. Kijk op uw concrete product.

### 6.1.1 Instellingen initialiseren (Reset All)

- 1 Wanneer de functietoetsbetekenis wordt weergegeven, selecteert u **[MON]** door de JOG-knop OMHOOG te bewegen.  
Druk vervolgens op de JOG-knop.
- 2 Navigeer naar **SETUP&RESET** door de JOG-knop OMHOOG/OMLAAG te bewegen en druk op de JOG-knop.
- 3 Navigeer naar **Reset All** door de JOG-knop OMHOOG/OMLAAG te bewegen en druk op de JOG-knop.

Het volgende scherm verschijnt:



- 4 Navigeer naar de gewenste optie door de JOG-knop LINKS/RECHTS te bewegen en druk op de JOG-knop.
- 5 De geselecteerde optie wordt toegepast.


## 6.2 Eco Saving

De functie **Eco Saving** vermindert het energieverbruik door de stroom die door het monitorpaneel wordt gebruikt te regelen.

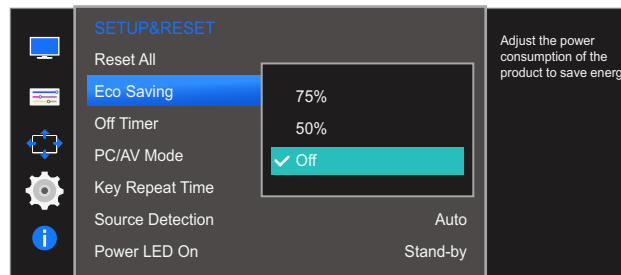


- Dit menu is niet beschikbaar wanneer **SAMSUNG MAGIC Bright** op **Dynamic Contrast** staat.
- Dit menu is niet beschikbaar wanneer **Game Mode** is ingeschakeld.
- Welke functies op de monitor beschikbaar zijn, kan per model verschillen. Kijk op uw concrete product.

### 6.2.1 Eco Saving configureren

- 1 Wanneer de functietoetsbetekenis wordt weergegeven, selecteert u  door de JOG-knop OMHOOG te bewegen.  
Druk vervolgens op de JOG-knop.
- 2 Navigeer naar **SETUP&RESET** door de JOG-knop OMHOOG/OMLAAG te bewegen en druk op de JOG-knop.
- 3 Navigeer naar **Eco Saving** door de JOG-knop OMHOOG/OMLAAG te bewegen en druk op de JOG-knop.

Het volgende scherm verschijnt:



- **75%**: Wijzig het energieverbruik van de monitor tot 75% van het standaardniveau.
  - **50%**: Wijzig het energieverbruik van de monitor tot 50% van het standaardniveau.
  - **Off**: Schakel de functie **Eco Saving** uit.
- 4 Navigeer naar de gewenste optie door de JOG-knop OMHOOG/OMLAAG te bewegen en druk op de JOG-knop.
  - 5 De geselecteerde optie wordt toegepast.

## 6.3 Off Timer

U kunt het product zo instellen dat het automatisch wordt uitgeschakeld.

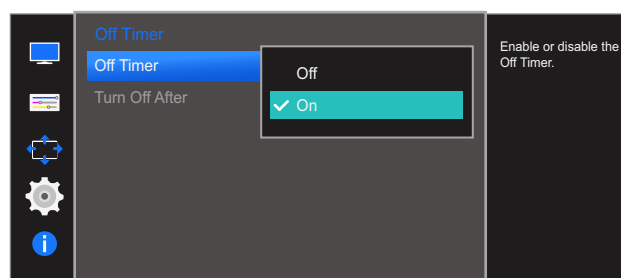
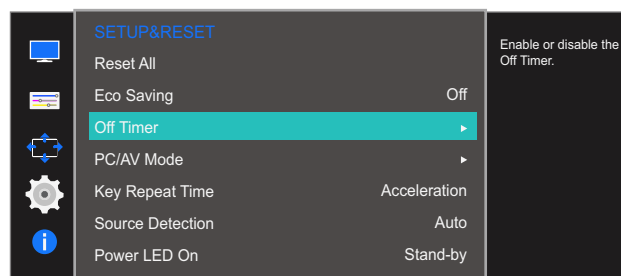


Welke functies op de monitor beschikbaar zijn, kan per model verschillen. Kijk op uw concrete product.

### 6.3.1 Off Timer configureren

- 1 Wanneer de functietoetsbetekenis wordt weergegeven, selecteert u [ ] door de JOG-knop OMHOOG te bewegen.  
Druk vervolgens op de JOG-knop.
- 2 Navigeer naar **SETUP&RESET** door de JOG-knop OMHOOG/OMLAAG te bewegen en druk op de JOG-knop.
- 3 Navigeer naar **Off Timer** door de JOG-knop OMHOOG/OMLAAG te bewegen en druk op de JOG-knop.
- 4 Navigeer naar **Off Timer** door de JOG-knop OMHOOG/OMLAAG te bewegen en druk op de JOG-knop.

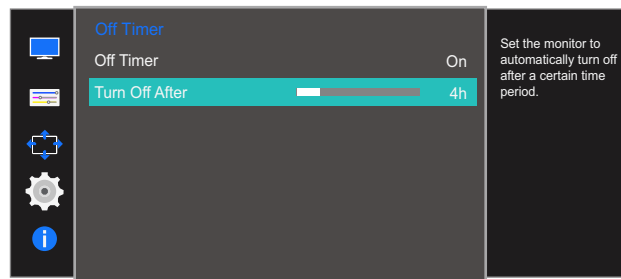
Het volgende scherm verschijnt:



- **Off:** Hiermee schakelt u de tijd klok uit, zodat het product niet automatisch wordt uitgeschakeld.
  - **On:** Hiermee schakelt u de tijd klok in, zodat het product automatisch wordt uitgeschakeld.
- 5 Navigeer naar de gewenste optie door de JOG-knop OMHOOG/OMLAAG te bewegen en druk op de JOG-knop.
  - 6 De geselecteerde optie wordt toegepast.

### 6.3.2 Turn Off After configureren

- 1 Wanneer de functietoetsbetekenis wordt weergegeven, selecteert u [||||] door de JOG-knop OMHOOG te bewegen.  
Druk vervolgens op de JOG-knop.
- 2 Navigeer naar **SETUP&RESET** door de JOG-knop OMHOOG/OMLAAG te bewegen en druk op de JOG-knop.
- 3 Navigeer naar **Off Timer** door de JOG-knop OMHOOG/OMLAAG te bewegen en druk op de JOG-knop.
- 4 Navigeer naar **Turn Off After** door de JOG-knop OMHOOG/OMLAAG te bewegen en druk op de JOG-knop. Het volgende scherm verschijnt:



- 5 Pas **Turn Off After** aan door de JOG-knop LINKS/RECHTS te bewegen.
- 6 De geselecteerde optie wordt toegepast.



- Hiermee kunt u de tijdklok instellen op een periode van 1 tot 23 uur. Het product gaat na het opgegeven aantal uren vanzelf uit.
- Deze optie is alleen beschikbaar wanneer **Off Timer** op **On** staat.
- Voor producten voor de Europese markt is **Off Timer** zo ingesteld dat de timer vier uur na inschakeling van het product wordt geactiveerd. Dit gebeurt in overeenstemming met de voorschriften voor de stroomtoevoer. Als u niet wilt dat de timer wordt geactiveerd, ga dan naar **MENU** → **SETUP&RESET** en schakel **Off Timer** naar **Off**.

## 6.4 PC/AV Mode

Stel **PC/AV Mode** in op **AV**. Het beeld wordt groter weergegeven. Deze optie is met name handig wanneer u een film kijkt.

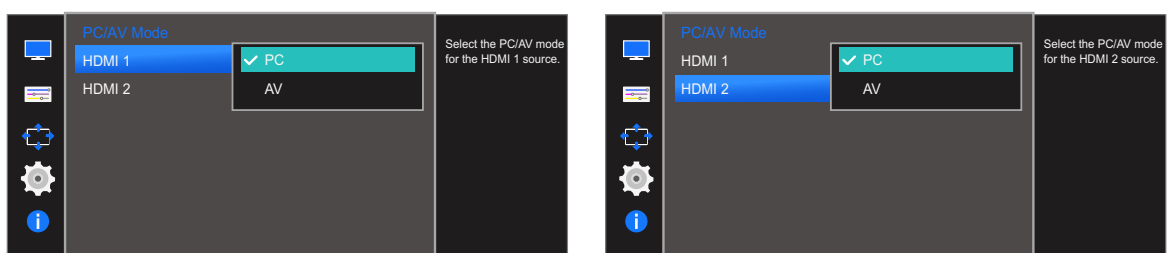
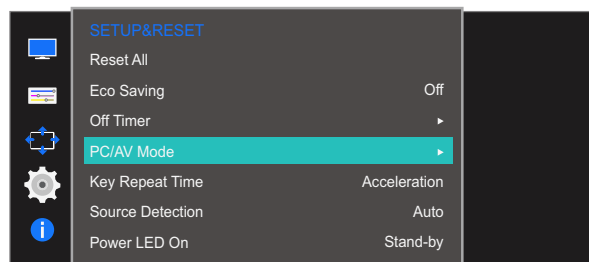


- Deze functie biedt geen ondersteuning voor de modus **Analog**.
- Alleen meegeleverd bij de breedbeeldmodellen zoals 16:9 of 16:10.
- Als de energiebesparingsmodus is ingesteld voor de monitor (indien ingesteld op HDMI) of als het bericht **Check Signal Cable** wordt weergegeven, drukt u op de knop MENU om het schermmenu weer te geven. U kunt **PC** of **AV** selecteren.
- Welke functies op de monitor beschikbaar zijn, kan per model verschillen. Kijk op uw concrete product.

### 6.4.1 PC/AV Mode configureren

- 1 Wanneer de functietoetsbetekenis wordt weergegeven, selecteert u [MENU] door de JOG-knop OMHOOG te bewegen.  
Druk vervolgens op de JOG-knop.
- 2 Navigeer naar **SETUP&RESET** door de JOG-knop OMHOOG/OMLAAG te bewegen en druk op de JOG-knop.
- 3 Navigeer naar **PC/AV Mode** door de JOG-knop OMHOOG/OMLAAG te bewegen en druk op de JOG-knop.
- 4 Navigeer naar **HDMI1** of **HDMI2** door de JOG-knop OMHOOG/OMLAAG te bewegen en druk op de JOG-knop.

Het volgende scherm verschijnt:



- 5 Navigeer naar de gewenste optie door de JOG-knop OMHOOG/OMLAAG te bewegen en druk op de JOG-knop.

- 6 De geselecteerde optie wordt toegepast.



## 6.5 Key Repeat Time

Hiermee regelt u de responsnelheid van een knop wanneer de knop wordt ingedrukt.

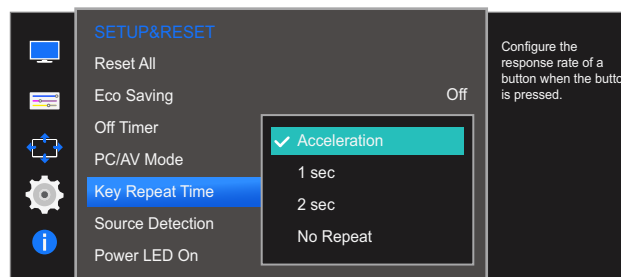


Welke functies op de monitor beschikbaar zijn, kan per model verschillen. Kijk op uw concrete product.

### 6.5.1 Key Repeat Time configureren

- 1 Wanneer de functietoetsbetekenis wordt weergegeven, selecteert u [ ] door de JOG-knop OMHOOG te bewegen.  
Druk vervolgens op de JOG-knop.
- 2 Navigeer naar **SETUP&RESET** door de JOG-knop OMHOOG/OMLAAG te bewegen en druk op de JOG-knop.
- 3 Navigeer naar **Key Repeat Time** door de JOG-knop OMHOOG/OMLAAG te bewegen en druk op de JOG-knop.

Het volgende scherm verschijnt:



- U kunt kiezen uit **Acceleration**, **1 sec** en **2 sec**. Als **No Repeat** is geselecteerd, reageert de knop slechts eenmaal.
- 4 Navigeer naar de gewenste optie door de JOG-knop OMHOOG/OMLAAG te bewegen en druk op de JOG-knop.
  - 5 De geselecteerde optie wordt toegepast.

## 6.6 Source Detection

**Source Detection** activeren.

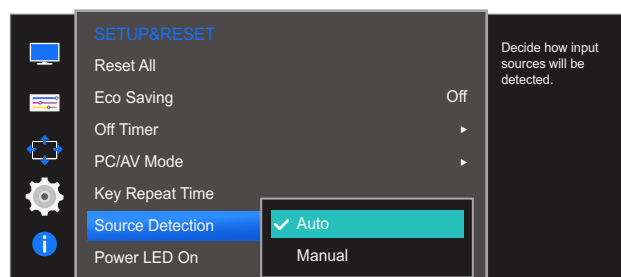


Welke functies op de monitor beschikbaar zijn, kan per model verschillen. Kijk op uw concrete product.

### 6.6.1 Source Detection configureren

- 1 Wanneer de functietoetsbetekenis wordt weergegeven, selecteert u [ ] door de JOG-knop OMHOOG te bewegen.  
Druk vervolgens op de JOG-knop.
- 2 Navigeer naar **SETUP&RESET** door de JOG-knop OMHOOG/OMLAAG te bewegen en druk op de JOG-knop.
- 3 Navigeer naar **Source Detection** door de JOG-knop OMHOOG/OMLAAG te bewegen en druk op de JOG-knop.

Het volgende scherm verschijnt:



- **Auto:** Hiermee wordt de gebruikte bron automatisch herkend.
  - **Manual:** Hiermee moet u zelf de bron selecteren.
- 4 Navigeer naar de gewenste optie door de JOG-knop OMHOOG/OMLAAG te bewegen en druk op de JOG-knop.
  - 5 De geselecteerde optie wordt toegepast.

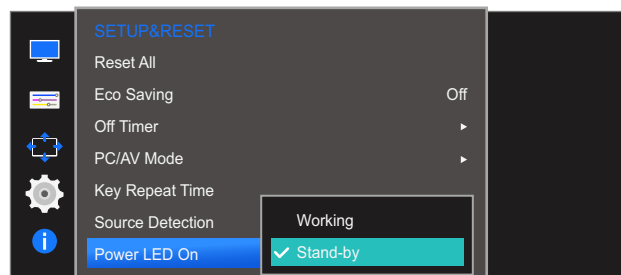
## 6.7 Power LED On

Configureer de instellingen om de aan/uit-LED aan de onderzijde van het product in of uit te schakelen.

### 6.7.1 Power LED On configureren

- 1 Wanneer de functietoetsbetekenis wordt weergegeven, selecteert u [||||] door de JOG-knop OMHOOG te bewegen.  
Druk vervolgens op de JOG-knop.
- 2 Navigeer naar **SETUP&RESET** door de JOG-knop OMHOOG/OMLAAG te bewegen en druk op de JOG-knop.
- 3 Navigeer naar **Power LED On** door de JOG-knop OMHOOG/OMLAAG te bewegen en druk op de JOG-knop.

Het volgende scherm verschijnt:



- **Working:** De aan/uit-LED staat aan wanneer het product is ingeschakeld.
  - **Stand-by:** De aan/uit-LED staat aan wanneer het product is uitgeschakeld.
- 4 Navigeer naar de gewenste optie door de JOG-knop OMHOOG/OMLAAG te bewegen en druk op de JOG-knop.
  - 5 De geselecteerde optie wordt toegepast.

Van elke functie wordt een gedetailleerde beschrijving gegeven. Zie uw product voor details.

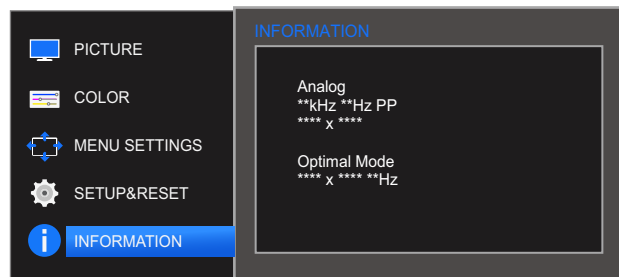
## 7.1 INFORMATION

Hiermee geeft u de actuele bron, frequentie en resolutie weer.

### 7.1.1 INFORMATION weergeven

- 1 Wanneer de functietoetsbetekenis wordt weergegeven, selecteert u [ ] door de JOG-knop OMHOOG te bewegen.  
Druk vervolgens op de JOG-knop.
- 2 Navigeer naar **INFORMATION** door de JOG-knop OMHOOG/OMLAAG te bewegen en druk op de JOG-knop.

Het volgende scherm verschijnt:



De weergegeven menu-items kunnen per model verschillen.

## 7.2 Brightness en Contrast configureren in het startscherm

Pas **Brightness**, **Contrast** aan door de JOG-knop te bewegen wanneer de directe-toetsbetekenis op het scherm wordt weergegeven.



### Brightness :

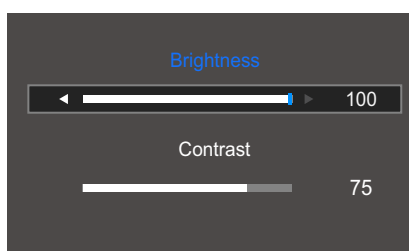
- Dit menu is niet beschikbaar wanneer **SAMSUNG MAGIC Bright** op **Dynamic Contrast** staat.
- Dit menu is niet beschikbaar wanneer **Eco Saving** is ingeschakeld.



### Contrast :

- Deze optie is niet beschikbaar wanneer **SAMSUNG MAGIC Bright** op **Cinema** of **Dynamic Contrast** staat.
- Dit menu is niet beschikbaar wanneer **Game Mode** is ingeschakeld.

- 1 Wanneer u de JOG-knop naar LINKS/RECHTS beweegt, wordt het volgende scherm weergegeven. Het volgende scherm verschijnt:



- 2 Navigeer naar **Brightness** → **Contrast**, **Contrast** → **Brightness** door de JOG-knop OMHOOG/OMLAAG te bewegen.
- 3 Pas **Brightness** en **Contrast** aan door de JOG-knop naar LINKS/RECHTS te bewegen.

## 7.3 Volume configureren in het startscherm

### 7.3.1 Volume

Pas **Volume** aan door de JOG-knop te bewegen wanneer de directe-toetsbetekenis op het scherm wordt weergegeven.

- 1 Wanneer u de JOG-knop naar LINKS/RECHTS beweegt, wordt het volgende scherm weergegeven.



- 2 Pas **Volume** aan door de JOG-knop LINKS/RECHTS te bewegen.



- Deze functie is alleen beschikbaar in de modus **HDMI**.
- Als de audiokwaliteit van een aangesloten ingangsapparaat laag is, kan het voorkomen dat de Auto Mute-functie op het product het geluid dempt of een verhaakt geluid veroorzaakt wanneer u een hoofdtelefoon of luidsprekers gebruikt.

Zet het ingaand geluid voor het ingangsapparaat op minstens 20% en regel het geluid met de volumeregelaar (JOG-knop LINKS/RECHTS) op het product.

- Wat is Auto Mute?

De functie dempt het geluid om het geluidseffect te verbeteren wanneer sprake is van geluidsruijs of bij een zwak ingangssignaal, meestal als gevolg van een probleem met het volume van een ingangsapparaat.



## 8.1 Easy Setting Box



### Easy Setting Box

Met "Easy Setting Box" kunnen gebruikers het beeldscherm opdelen in meerdere delen.

#### 8.1.1 De software installeren

- 1 Plaats de installatie-cd in het cd-rom-station.
- 2 Selecteer het setupprogramma "Easy Setting Box".
  -  Als het software-installatievenster niet verschijnt, zoek dan het setupbestand voor "Easy Setting Box" op de cd-rom en dubbelklik erop.
- 3 Wanneer de installatiewizard verschijnt, klikt u op **Volgende**.
- 4 Volg de instructies op het scherm om de installatie uit te voeren.
  - 
    - De software werkt misschien niet goed als u de computer na installatie niet opnieuw opstart.
    - Het pictogram "Easy Setting Box" verschijnt misschien niet, afhankelijk van het computersysteem en de productspecificaties.
    - Als het snelkoppelingspictogram niet verschijnt, drukt u op de toets F5.

#### Beperkingen en problemen bij de installatie ("Easy Setting Box")

De installatie van "Easy Setting Box" kan beïnvloed worden door de grafische kaart, het moederbord en de netwerkomgeving.

#### Stysteemvereisten

##### Besturingssysteem

- Windows XP 32Bit/64Bit
- Windows Vista 32Bit/64Bit
- Windows 7 32Bit/64Bit
- Windows 8 32Bit/64Bit

##### Hardware

- Ten minste 32 MB geheugen
- Ten minste 60 MB vrij ruimte op de harde schijf

## 8.1.2 De software verwijderen

Klik op **Start, Instellingen / Configuratiescherm** en dubbelklik op **Software**.

Selecteer "Easy Setting Box" in de lijst met programma's en klik op de knop **Toevoegen/verwijderen**.



## 9.1 Vereisten voordat u contact opneemt met het klantenservicecentrum van Samsung

### 9.1.1 Het product testen



Voordat u met de klantenservice van Samsung belt, kunt u het product als volgt testen. Als het probleem zich blijft voordoen, kunt u contact opnemen met de dichtstbijzijnde klantenservice van Samsung.

Controleer of uw product normaal werkt door gebruik te maken van de testfuncties van het product.

Als het scherm uit is en het aan-uitlampje knippert, ook al is het product correct aangesloten op de computer, voer dan een zelfdiagnose uit.

- 1 Schakel zowel de computer als het product uit.
- 2 Trek de kabel uit het product.
- 3 Product inschakelen.
- 4 Als het bericht **Check Signal Cable** wordt weergegeven, werkt het product correct.



Als er geen beeld wordt weergegeven, controleert u het computersysteem, de videocontroller en de kabel.

### 9.1.2 De resolutie en frequentie controleren

Bij een modus die de ondersteunde resolutie overtreft (zie "10.4 Tabel Standaardsignaalmodi") wordt kort het bericht **Not Optimum Mode** weergegeven.

### 9.1.3 Controleer het volgende.

#### Installatieprobleem (PC-modus)

Problemen	Oplossingen
Het scherm wordt constant in- en uitgeschakeld.	Controleer of de kabel goed is aangesloten tussen het product en de computer en of alle connectors goed vastzitten. (Zie "2.2 Een pc aansluiten en gebruiken")

## Probleem met het scherm

Problemen	Oplossingen
Het aan/uit-lampje brandt niet. Het scherm wordt niet ingeschakeld.	Controleer of het netsnoer goed is aangesloten op het product. (Zie "2.2 Een pc aansluiten en gebruiken")
Het bericht <b>Check Signal Cable</b> wordt weergegeven.	Controleer of de kabel goed is aangesloten op het product. (Zie "2.2 Een pc aansluiten en gebruiken")
	Controleer of het apparaat dat op het product is aangesloten, is ingeschakeld.
<b>Not Optimum Mode</b> wordt weergegeven.	Dit bericht wordt weergegeven als het signaal dat de grafische kaart uitstuurt, de maximale resolutie of frequentie van het product overschrijdt.
	Wijzig de maximale resolutie en frequentie. Gebruik waarden die voldoen aan de productspecificaties. Zie de tabel met standaardsignaalmodi (pagina 81).
De beelden op het scherm worden vervormd weergegeven.	Controleer of de kabel goed is aangesloten op het product (zie "2.2 Een pc aansluiten en gebruiken").
Het scherm is niet helder. Het scherm is vaag.	Regel <b>Coarse</b> (pagina 48) en <b>Fine</b> (pagina 49) bij.
	Verwijder alle accessoires (videoverlengkabels, enzovoort) en probeer het opnieuw.
	Stel de resolutie en de frequentie in op het aanbevolen niveau.
Het scherm is onstabiel en vertoont trillingen.	Controleer of de resolutie en de frequentie van de computer zijn ingesteld binnen een bereik voor de resolutie en frequentie dat compatibel is met het product. Wijzig vervolgens, indien nodig, de instellingen volgens de tabel Standaardsignaalmodi (pagina 81) in deze handleiding en het menu <b>INFORMATION</b> op het product.
Er blijven schaduwen of echobeelden achter op het scherm.	
Het scherm is te helder. Het scherm is te donker.	Regel <b>Brightness</b> (pagina 36) en <b>Contrast</b> (pagina 37) bij.
De schermkleur is inconsistent.	Wijzig de instellingen bij <b>COLOR</b> . (Zie " Tint configureren")
De kleuren op het scherm hebben een schaduw en worden vervormd.	Wijzig de instellingen bij <b>COLOR</b> . (Zie " Tint configureren")

Problemen	Oplossingen
Het wit lijkt niet echt wit.	Wijzig de instellingen bij <b>COLOR</b> . (Zie " Tint configureren")
Er wordt geen beeld op het scherm weergegeven en het aan/uit-lampje knippert elke 0,5 tot 1 seconde.	Het product bevindt zich in de energiebesparingsmodus.
	Druk op een toets op het toetsenbord of beweeg de muis om terug te keren naar het vorige scherm.

### Problemen met het geluid

Problemen	Oplossingen
Er wordt geen geluid weergegeven.	Controleer of de audiokabel goed is aangesloten of pas het volume aan.
	Controleer het geluidsvolume.
Het volumeniveau is te laag.	Pas het volume aan.
	Als het volumeniveau nog steeds erg laag is nadat u het hebt vergoogd naar het maximale niveau, past u het volume voor de grafische kaart of het programma op de computer aan.

### Problemen met een bronapparaat

Problemen	Oplossingen
Er wordt een piepend geluid weergegeven wanneer mijn computer wordt opgestart.	Als u een piepgeluid hoort als de pc wordt aangezet, moet u de pc laten nakijken.



Afhankelijk van de kijkhoek van de gebruiker kan de ledverlichting op het frame van het product te zien zijn. Het licht is onschadelijk en heeft geen invloed op de functies en werking van het product. Het product kan veilig worden gebruikt.

## 9.2 Vragen en antwoorden

Vraag	Antwoord
Hoe kan ik de frequentie wijzigen?	<p>U kunt de frequentie instellen via uw grafische kaart.</p> <ul style="list-style-type: none"> <li>• Windows XP: Selecteer <b>Configuratiescherm</b> → <b>Vormgeving en thema's</b> → <b>Beeldscherm</b> → <b>Instellingen</b> → <b>Geavanceerd</b> → <b>Beeldscherm</b> en wijzig <b>Vernieuwingsfrequentie</b> onder <b>Beeldscherminstellingen</b>.</li> <li>• Windows ME/2000: Ga naar <b>Configuratiescherm</b> → <b>Beeldscherm</b> → <b>Instellingen</b> → <b>Geavanceerd</b> → <b>Beeldscherm</b> en pas <b>Vernieuwingsfrequentie</b> aan onder <b>Beeldscherminstellingen</b>.</li> <li>• Windows Vista: Selecteer <b>Conifguratiescherm</b> → <b>Vormgeving aan persoonlijke voorkeur aanpassen</b> → <b>Persoonlijke instellingen</b> → <b>Beeldscherminstellingen</b> → <b>Geavanceerde instellingen</b> → <b>Beeldscherm</b> en pas de optie <b>Vernieuwingsfrequentie</b> onder <b>Beeldscherminstellingen</b> aan.</li> <li>• Windows 7: Selecteer <b>Configuratiescherm</b> → <b>Vormgeving en persoonlijke instellingen</b> → <b>Beeldscherm</b> → <b>Schermsresolutie</b> → <b>Geavanceerde instellingen</b> → <b>Beeldscherm</b> en wijzig <b>Vernieuwingsfrequentie</b> onder <b>Beeldscherminstellingen</b>.</li> <li>• Windows 8: Selecteer <b>Instellingen</b> → <b>Configuratiescherm</b> → <b>Vormgeving en persoonlijke instellingen</b> → <b>Beeldscherm</b> → <b>Schermsresolutie</b> → <b>Geavanceerde instellingen</b> → <b>Beeldscherm</b> en wijzig <b>Vernieuwingsfrequentie</b> onder <b>Beeldscherminstellingen</b>.</li> </ul>

Vraag	Antwoord
Hoe kan ik de resolutie wijzigen?	<ul style="list-style-type: none"> <li>• Windows XP: ga naar <b>Configuratiescher</b> → <b>Vormgeving en thema's</b> → <b>Beeldscherm</b> → <b>Instellingen</b> en pas de resolutie aan.</li> <li>• Windows ME/2000: ga naar <b>Configuratiescher</b> → <b>Beeldscherm</b> → <b>Instellingen</b> en wijzig de resolutie.</li> <li>• Windows Vista: ga naar <b>Configuratiescher</b> → <b>Vormgeving aan persoonlijke voorkeur aanpassen</b> → <b>Persoonlijke instellingen</b> → <b>Beeldscherminstellingen</b> en pas de resolutie aan.</li> <li>• Windows 7: ga naar <b>Configuratiescher</b> → <b>Vormgeving en persoonlijke instellingen</b> → <b>Beeldscherm</b> → <b>Resolutie aanpassen</b> en pas de resolutie aan.</li> <li>• Windows 8: ga naar <b>Instellingen</b> → <b>Configuratiescher</b> → <b>Vormgeving en persoonlijke instellingen</b> → <b>Beeldscherm</b> → <b>Resolutie aanpassen</b> en pas de resolutie aan.</li> </ul>
Hoe stel ik de energiebesparingsmodus in?	<ul style="list-style-type: none"> <li>• Windows XP: u kunt de energiebesparingsmodus inschakelen via <b>Configuratiescher</b> → <b>Vormgeving en thema's</b> → <b>Beeldscherm</b> → <b>Instellingen voor schermbeveiliging</b> of via BIOS SETUP op de computer.</li> <li>• Windows ME/2000: u kunt de energiebesparingsmodus inschakelen via <b>Configuratiescher</b> → <b>Beeldscherm</b> → <b>Instellingen voor schermbeveiliging</b> of via BIOS SETUP op de computer.</li> <li>• Windows Vista: u kunt de energiebesparingsmodus inschakelen via <b>Configuratiescher</b> → <b>Vormgeving en persoonlijke instellingen</b> → <b>Persoonlijke instellingen</b> → <b>Instellingen voor schermbeveiliging</b> of via BIOS SETUP op de computer.</li> <li>• Windows 7: u kunt de energiebesparingsmodus inschakelen via <b>Configuratiescher</b> → <b>Vormgeving en persoonlijke instellingen</b> → <b>Persoonlijke instellingen</b> → <b>Instellingen voor schermbeveiliging</b> of via BIOS SETUP op de computer.</li> <li>• Windows 8: u kunt de energiebesparingsmodus inschakelen via <b>Instellingen</b> → <b>Configuratiescher</b> → <b>Vormgeving en persoonlijke instellingen</b> → <b>Persoonlijke instellingen</b> → <b>Instellingen voor schermbeveiliging</b> of via BIOS SETUP op de computer.</li> </ul>



Raadpleeg de gebruikershandleiding van uw computer of grafische kaart voor meer informatie over instellingen.

## 10.1 Algemeen (S24D590PL)

Modelnaam		S24D590PL
Paneel	Grootte	23,6 Inch (59 cm)
	Weergavegebied	521,28 mm (H) x 293,22 mm (V)
	Pixel Pitch	0,2715 mm (H) x 0,2715 mm (V)
Stroomtoevoer		100 - 240 V (+/- 10 %) wisselstroom, 50/60 Hz ± 3Hz
Afmetingen (B x H x D) / gewicht	Zonder standaard	541,8 x 344,9 x 58,5 mm
	Met standaard	541,8 x 421,2 x 169,2 mm / 3,98 kg
Omgevingsvereisten	In bedrijf	Temperatuur: 10°C ~ 40°C (50°F ~ 104°F) Luchtvochtigheid: 10 % tot 80 %, niet condenserend
	Opslag	Temperatuur: -20°C ~ 45°C (-4°F ~ 113°F) Luchtvochtigheid: 5 % tot 95 %, niet condenserend



### Plug-and-Play

Deze monitor kan worden geïnstalleerd op en gebruikt voor elk Plug and Play-systeem. De binaire gegevensuitwisseling tussen de monitor en het computersysteem optimaliseert de monitorinstellingen. De monitor wordt automatisch geïnstalleerd. U kunt de installatie-instellingen echter naar wens wijzigen.



### Schermpunten (pixels)

Vanwege de aard van het productieproces voor dit product, wordt ongeveer 1 op de miljoen pixels (1ppm) op het LCD-scherm donkerder of lichter weergegeven. Dit is niet van invloed op de prestaties van het product.



De bovenstaande specificaties kunnen zonder voorafgaande kennisgeving worden gewijzigd ter verbetering van de kwaliteit.



Dit apparaat is een digitaal apparaat van klasse B.

## 10.2 Algemeen (S27D590P)

Modelnaam		S27D590P
Paneel	Grootte	27 Inch (68 cm)
	Weergavegebied	597,9 mm (H) x 336,3 mm (V)
	Pixel Pitch	0,3114 mm (H) x 0,3114 mm (V)
Stroomtoevoer		100 - 240 V (+/- 10 %) wisselstroom, 50/60 Hz ± 3Hz
Afmetingen (B x H x D) / gewicht	Zonder standaard	619,5 x 388,6 x 58,5 mm
	Met standaard	619,5 x 465,0 x 169,2 mm / 4,96 kg
Omgevingsvereisten	In bedrijf	Temperatuur: 10°C ~ 40°C (50°F ~ 104°F) Luchtvochtigheid: 10 % tot 80 %, niet condenserend
	Opslag	Temperatuur: -20°C ~ 45°C (-4°F ~ 113°F) Luchtvochtigheid: 5 % tot 95 %, niet condenserend



### Plug-and-Play

Deze monitor kan worden geïnstalleerd op en gebruikt voor elk Plug and Play-systeem. De binaire gegevensuitwisseling tussen de monitor en het computersysteem optimaliseert de monitorinstellingen. De monitor wordt automatisch geïnstalleerd. U kunt de installatie-instellingen echter naar wens wijzigen.



### Schermpunten (pixels)

Vanwege de aard van het productieproces voor dit product, wordt ongeveer 1 op de miljoen pixels (1ppm) op het LCD-scherm donkerder of lichter weergegeven. Dit is niet van invloed op de prestaties van het product.



De bovenstaande specificaties kunnen zonder voorafgaande kennisgeving worden gewijzigd ter verbetering van de kwaliteit.



Dit apparaat is een digitaal apparaat van klasse B.

## 10.3 PowerSaver

De energiebesparingsfunctie van dit product reduceert het energieverbruik van het aan/uit-lampje als het product gedurende een bepaalde periode niet wordt gebruikt. Het product wordt niet uitgeschakeld in de energiebesparingsmodus. Om het scherm weer in te schakelen, drukt u op een willekeurige toets op het toetsenbord of beweegt u de muis. De energiebesparingsfunctie werkt alleen wanneer het product is aangesloten op een computer met een energiebesparingsfunctie.

PowerSaver	Energy Star-energieverbruik	Energiebesparingsmodus	Uitgeschakeld (Aan/uit-knop)
Aan/uit-lampje	Uit	Knipperend	Aan
Stroomverbruik (S24D590PL)	21 Watt	Normaal 0,3 watt Max. 0,45 watt	Minder dan 0,3 Watt
Stroomverbruik (S27D590P)	23 Watt	Normaal 0,3 watt Max. 0,45 watt	Minder dan 0,3 Watt



- Het energieverbruik dat wordt weergegeven kan per bedrijfsomstandigheid of wanneer de instellingen worden gewijzigd, variëren.
- ENERGY STAR® is in de Verenigde Staten een gedeponeerd merk van de het Amerikaanse milieubeschermingsagentschap.  
Energy Star-energie wordt gemeten volgens de testmethoden die zijn gedefinieerd in de huidige Energy Star®-norm.
- Als u het stroomverbruik wilt verminderen tot 0 watt, moet u de aan-uitschakelaar achter op het product uitschakelen of het netsnoer losmaken. Trek het netsnoer los wanneer u het product langere tijd niet zult gebruiken. Om het energieverbruik terug te dringen tot 0 wanneer er geen aan/uit-schakelaar beschikbaar, koppelt u de voedingskabel los.



## 10.4 Tabel Standaardsignaalmodi

- Vanwege de eigenschappen van het scherm kan dit product voor elk schermformaat slechts worden ingesteld op één resolutie voor een optimale beeldkwaliteit. Een andere resolutie dan de gespecificeerde resolutie kan ten koste gaan van de beeldkwaliteit. Om dit te voorkomen raden wij u aan om de optimale resolutie te selecteren die is opgegeven voor het schermformaat van uw product.
- Controleer de frequentie wanneer u een CDT-monitor vervangt (aangesloten op een computer) door LCD-monitor. Als de LCD-monitor geen ondersteuning biedt voor 85Hz, wijzigt u de verticale frequentie voor de CDT-monitor in 60Hz en sluit u vervolgens de LCD-monitor aan.

Modelnaam		S24D590PL / S27D590P
Synchronisatie	Horizontale frequentie	30 ~ 81 kHz
	Verticale frequentie	56 ~ 75 Hz
Resolutie	Optimale resolutie	1920 x 1080 bij 60 Hz
	Maximale resolutie	1920 x 1080 bij 60 Hz

Als uw computer een signaal uitstuurt dat voldoet aan de volgende standaardsignaalmodi, wordt het scherm automatisch bijgesteld. Als het signaal dat via de computer wordt verzonden, niet tot de standaard signaalmodi behoort, wordt er mogelijk een leeg scherm weergegeven terwijl het aan/uit-lampje brandt. Wijzig in dat geval de instellingen overeenkomstig de volgende tabel door de gebruikershandleiding bij de grafische kaart te raadplegen.

Resolutie	Horizontale frequentie (kHz)	Verticale frequentie (Hz)	Pixelklok (MHz)	Sync-polariteit (H/V)
IBM, 720 x 400	31,469	70,087	28,322	-/+
MAC, 640 x 480	35,000	66,667	30,240	-/-
MAC, 832 x 624	49,726	74,551	57,284	-/-
MAC, 1152 x 870	68,681	75,062	100,000	-/-
VESA, 640 x 480	31,469	59,940	25,175	-/-
VESA, 640 x 480	37,861	72,809	31,500	-/-
VESA, 640 x 480	37,500	75,000	31,500	-/-
VESA, 800 x 600	35,156	56,250	36,000	+/+
VESA, 800 x 600	37,879	60,317	40,000	+/+
VESA, 800 x 600	48,077	72,188	50,000	+/+
VESA, 800 x 600	46,875	75,000	49,500	+/+
VESA, 1024 x 768	48,363	60,004	65,000	-/-

Resolutie	Horizontale frequentie (kHz)	Verticale frequentie (Hz)	Pixelklok (MHz)	Sync-polariteit (H/V)
VESA, 1024 x 768	56,476	70,069	75,000	-/-
VESA, 1024 x 768	60,023	75,029	78,750	+/+
VESA, 1152 x 864	67,500	75,000	108,000	+/+
VESA, 1280 x 720	45,000	60,000	74,250	+/+
VESA, 1280 x 800	49,702	59,810	83,500	-/+
VESA, 1280 x 1024	63,981	60,020	108,000	+/+
VESA, 1280 x 1024	79,976	75,025	135,000	+/+
VESA, 1440 x 900	55,935	59,887	106,500	-/+
VESA, 1600 x 900 (RB)	60,000	60,000	108,000	+/+
VESA, 1680 x 1050	65,290	59,954	146,250	-/+
VESA, 1920 x 1080	67,500	60,000	148,500	+/+



- Horizontale frequentie

De tijd die nodig is om één lijn van links naar rechts op het scherm te scannen, wordt de horizontale cyclus genoemd. Het omgekeerde van deze horizontale cyclus is de horizontale frequentie. De horizontale frequentie wordt gemeten in kHz.

- Verticale frequentie

Doordat hetzelfde beeld tientallen keren per seconde opnieuw wordt weergegeven, kan de mens het beeld zien. De snelheid waarmee dit opnieuw weergegeven gebeurt, wordt de verticale frequentie of vernieuwingsfrequentie genoemd. Deze frequentie wordt aangegeven in Hz (hertz).

## Contact Samsung wereldwijd



Wanneer u suggesties of vragen heeft met betrekking tot Samsung producten, verzoeken wij u contact op te nemen met de consumenten service- en informatie dienst van Samsung

NORTH AMERICA		
U.S.A	1-800-SAMSUNG (726-7864)	<a href="http://www.samsung.com/us">http://www.samsung.com/us</a>
CANADA	1-800-SAMSUNG (726-7864)	<a href="http://www.samsung.com/ca">http://www.samsung.com/ca</a> (English) <a href="http://www.samsung.com/ca_fr">http://www.samsung.com/ca_fr</a> (French)
LATIN AMERICA		
ARGENTINE	0800 333 3733	<a href="http://www.samsung.com.ar">http://www.samsung.com.ar</a>
BOLIVIA	800-10-7260	<a href="http://www.samsung.com">http://www.samsung.com</a>
BRAZIL	0800-124-421 (Demais cidades e regiões) 4004-0000 (Capitais e grandes centros)	<a href="http://www.samsung.com.br">http://www.samsung.com.br</a>
CHILE	800-SAMSUNG (726-7864)	<a href="http://www.samsung.com/cl">http://www.samsung.com/cl</a>
COLOMBIA	01 800 112 112 Bogotá 600 12 72	<a href="http://www.samsung.com/co">http://www.samsung.com/co</a>
COSTA RICA	0-800-507-7267	<a href="http://www.samsung.com/latin">http://www.samsung.com/latin</a> (Spanish) <a href="http://www.samsung.com/latin_en">http://www.samsung.com/latin_en</a> (English)
DOMINICA	1-800-751-2676	<a href="http://www.samsung.com/latin">http://www.samsung.com/latin</a> (Spanish) <a href="http://www.samsung.com/latin_en">http://www.samsung.com/latin_en</a> (English)
ECUADOR	1-800-10-7267	<a href="http://www.samsung.com/latin">http://www.samsung.com/latin</a> (Spanish) <a href="http://www.samsung.com/latin_en">http://www.samsung.com/latin_en</a> (English)
EL SALVADOR	800-6225	<a href="http://www.samsung.com/latin">http://www.samsung.com/latin</a> (Spanish) <a href="http://www.samsung.com/latin_en">http://www.samsung.com/latin_en</a> (English)

LATIN AMERICA		
GUATEMALA	1-800-299-0013	<a href="http://www.samsung.com/latin">http://www.samsung.com/latin</a> (Spanish) <a href="http://www.samsung.com/latin_en">http://www.samsung.com/latin_en</a> (English)
HONDURAS	800-27919267	<a href="http://www.samsung.com/latin">http://www.samsung.com/latin</a> (Spanish) <a href="http://www.samsung.com/latin_en">http://www.samsung.com/latin_en</a> (English)
JAMAICA	1-800-234-7267	<a href="http://www.samsung.com">http://www.samsung.com</a>
NICARAGUA	001-800-5077267	<a href="http://www.samsung.com/latin">http://www.samsung.com/latin</a> (Spanish) <a href="http://www.samsung.com/latin_en">http://www.samsung.com/latin_en</a> (English)
MEXICO	01-800-SAMSUNG (726-7864)	<a href="http://www.samsung.com">http://www.samsung.com</a>
PANAMA	800-7267	<a href="http://www.samsung.com/latin">http://www.samsung.com/latin</a> (Spanish) <a href="http://www.samsung.com/latin_en">http://www.samsung.com/latin_en</a> (English)
PARAGUAY	009 800 542 0001	<a href="http://www.samsung.com.py">http://www.samsung.com.py</a>
PERU	0-800-777-08	<a href="http://www.samsung.com/pe">http://www.samsung.com/pe</a>
PUERTO RICO	1-800-682-3180	<a href="http://www.samsung.com">http://www.samsung.com</a>
TRINIDAD & TOBAGO	1-800-SAMSUNG (726-7864)	<a href="http://www.samsung.com">http://www.samsung.com</a>
URUGUAY	000 405 437 33	<a href="http://www.samsung.com">http://www.samsung.com</a>
VENEZUELA	0-800-100-5303	<a href="http://www.samsung.com/ve">http://www.samsung.com/ve</a>

EUROPE		
AUSTRIA	0810 - SAMSUNG (7267864,€ 0.07/min)	<a href="http://www.samsung.com">http://www.samsung.com</a>
BELGIUM	02-201-24-18	<a href="http://www.samsung.com/be">http://www.samsung.com/be</a> (Dutch) <a href="http://www.samsung.com/be_fr">http://www.samsung.com/be_fr</a> (French)
BOSNIA	051 331 999	<a href="http://www.samsung.com">http://www.samsung.com</a>
BULGARIA	07001 33 11 , share cost tariff	<a href="http://www.samsung.com/bg">http://www.samsung.com/bg</a>
CROATIA	062 SAMSUNG (062 726 786)	<a href="http://www.samsung.com/hr">http://www.samsung.com/hr</a>
CYPRUS	8009 4000 only from landline	<a href="http://www.samsung.com/gr">http://www.samsung.com/gr</a>

EUROPE		
CZECH	800-SAMSUNG (800-726786)	<a href="http://www.samsung.com">http://www.samsung.com</a>
	Samsung Electronics Czech and Slovak, s.r.o. V Parku 2343/24, 148 00 - Praha 4	
DENMARK	70 70 19 70	<a href="http://www.samsung.com">http://www.samsung.com</a>
EIRE	0818 717100	<a href="http://www.samsung.com">http://www.samsung.com</a>
ESTONIA	800-7267	<a href="http://www.samsung.com/ee">http://www.samsung.com/ee</a>
FINLAND	030-6227 515	<a href="http://www.samsung.com">http://www.samsung.com</a>
FRANCE	01 48 63 00 00	<a href="http://www.samsung.com/fr">http://www.samsung.com/fr</a>
GERMANY	0180 6 SAMSUNG bzw.	<a href="http://www.samsung.com">http://www.samsung.com</a>
	0180 6 7267864* (*0,20 €/Anruf aus dem dt. Festnetz, aus dem Mobilfunk max. 0,60 €/Anruf)	
GREECE	80111-SAMSUNG (80111 726 7864) only from land line(+30) 210 6897691 from mobile and land line	<a href="http://www.samsung.com/gr">http://www.samsung.com/gr</a>
HUNGARY	06-80-SAMSUNG (726-7864)	<a href="http://www.samsung.com/hu">http://www.samsung.com/hu</a>
ITALIA	800-SAMSUNG (726-7864)	<a href="http://www.samsung.com">http://www.samsung.com</a>
LATVIA	8000-7267	<a href="http://www.samsung.com/lv">http://www.samsung.com/lv</a>
LITHUANIA	8-800-77777	<a href="http://www.samsung.com/lt">http://www.samsung.com/lt</a>
LUXEMBURG	261 03 710	<a href="http://www.samsung.com">http://www.samsung.com</a>
MONTENEGRO	020 405 888	<a href="http://www.samsung.com">http://www.samsung.com</a>
NETHERLANDS	0900 - SAMSUNG (0900-7267864) (€ 0,10/Min)	<a href="http://www.samsung.com">http://www.samsung.com</a>
NORWAY	815 56480	<a href="http://www.samsung.com">http://www.samsung.com</a>
POLAND	0 801-172-678* lub +48 22 607-93-33 ** *(całkowity koszt połączenia jak za 1 impuls według taryfy operatora) ** (koszt połączenia według taryfy operatora)	<a href="http://www.samsung.com/pl">http://www.samsung.com/pl</a>
PORTUGAL	808 20-SAMSUNG (808 20 7267)	<a href="http://www.samsung.com">http://www.samsung.com</a>
ROMANIA	08008 SAMSUNG (08008 726 7864) TOLL FREE No.	<a href="http://www.samsung.com/ro">http://www.samsung.com/ro</a>
SERBIA	011 321 6899	<a href="http://www.samsung.com/rs">http://www.samsung.com/rs</a>
SLOVAKIA	0800 - SAMSUNG (0800-726 786)	<a href="http://www.samsung.com">http://www.samsung.com</a>
SPAIN	902172678	<a href="http://www.samsung.com">http://www.samsung.com</a>

EUROPE		
SWEDEN	0771 726 7864 (SAMSUNG)	<a href="http://www.samsung.com">http://www.samsung.com</a>
SWITZERLAND	0848-SAMSUNG (7267864, CHF 0.08/min)	<a href="http://www.samsung.com/ch">http://www.samsung.com/ch</a> (German) <a href="http://www.samsung.com/ch_fr">http://www.samsung.com/ch_fr</a> (French)
U.K	0330 SAMSUNG (7267864)	<a href="http://www.samsung.com">http://www.samsung.com</a>

CIS		
ARMENIA	0-800-05-555	<a href="http://www.samsung.com">http://www.samsung.com</a>
AZERBAIJAN	088-55-55-555	<a href="http://www.samsung.com">http://www.samsung.com</a>
BELARUS	810-800-500-55-500	<a href="http://www.samsung.com">http://www.samsung.com</a>
GEORGIA	0-800-555-555	<a href="http://www.samsung.com">http://www.samsung.com</a>
KAZAKHSTAN	8-10-800-500-55-500 (GSM: 7799)	<a href="http://www.samsung.com">http://www.samsung.com</a>
KYRGYZSTAN	00-800-500-55-500	<a href="http://www.samsung.com">http://www.samsung.com</a>
MOLDOVA	0-800-614-40	<a href="http://www.samsung.com">http://www.samsung.com</a>
MONGOLIA	+7-800-555-55-55	<a href="http://www.samsung.com">http://www.samsung.com</a>
RUSSIA	8-800-555-55-55	<a href="http://www.samsung.com">http://www.samsung.com</a>
TADJIKISTAN	8-10-800-500-55-500	<a href="http://www.samsung.com">http://www.samsung.com</a>
UKRAINE	0-800-502-000	<a href="http://www.samsung.com/ua">http://www.samsung.com/ua</a> (Ukrainian) <a href="http://www.samsung.com/ua_ru">http://www.samsung.com/ua_ru</a> (Russian)
UZBEKISTAN	8-10-800-500-55-500	<a href="http://www.samsung.com">http://www.samsung.com</a>

ASIA PACIFIC		
AUSTRALIA	1300 362 603	<a href="http://www.samsung.com/au">http://www.samsung.com/au</a>
CHINA	400-810-5858	<a href="http://www.samsung.com">http://www.samsung.com</a>
HONG KONG	(852) 3698 4698	<a href="http://www.samsung.com/hk">http://www.samsung.com/hk</a> (Chinese) <a href="http://www.samsung.com/hk_en">http://www.samsung.com/hk_en</a> (English)
INDIA	1800 3000 8282 1800 266 8282	<a href="http://www.samsung.com/in">http://www.samsung.com/in</a>
INDONESIA	0800-112-8888 (Toll Free) (021) 56997777	<a href="http://www.samsung.com/id">http://www.samsung.com/id</a>

ASIA PACIFIC		
JAPAN	0120-327-527	<a href="http://www.samsung.com">http://www.samsung.com</a>
MALAYSIA	1800-88-9999	<a href="http://www.samsung.com/my">http://www.samsung.com/my</a>
NEW ZEALAND	0800 SAMSUNG (0800 726 786)	<a href="http://www.samsung.com/nz">http://www.samsung.com/nz</a>
PHILIPPINES	1-800-10-7267864 [PLDT] 1-800-8-7267864 [Globe landline and Mobile] 02-4222111 [Other landline]	<a href="http://www.samsung.com/ph">http://www.samsung.com/ph</a>
SINGAPORE	1800-SAMSUNG (726-7864)	<a href="http://www.samsung.com/sg">http://www.samsung.com/sg</a>
TAIWAN	0800-32-9999	<a href="http://www.samsung.com/tw">http://www.samsung.com/tw</a>
THAILAND	0-2689-3232, 1800-29-3232	<a href="http://www.samsung.com/th">http://www.samsung.com/th</a>
VIETNAM	1800 588 889	<a href="http://www.samsung.com">http://www.samsung.com</a>

MENA		
ALGERIA	0800 100 100	<a href="http://www.samsung.com/n_africa">http://www.samsung.com/n_africa</a>
BAHRAIN	8000-4726	<a href="http://www.samsung.com/ae">http://www.samsung.com/ae</a> (English) <a href="http://www.samsung.com/ae_ar">http://www.samsung.com/ae_ar</a> (Arabic)
EGYPT	08000-726786	<a href="http://www.samsung.com">http://www.samsung.com</a>
IRAN	021-8255	<a href="http://www.samsung.com">http://www.samsung.com</a>
JORDAN	0800-22273 06 5777444	<a href="http://www.samsung.com/Levant">http://www.samsung.com/Levant</a> (English)
KUWAIT	183-2255 (183-CALL)	<a href="http://www.samsung.com/ae">http://www.samsung.com/ae</a> (English) <a href="http://www.samsung.com/ae_ar">http://www.samsung.com/ae_ar</a> (Arabic)
MOROCCO	080 100 2255	<a href="http://www.samsung.com">http://www.samsung.com</a>
OMAN	800-SAMSUNG (726-7864)	<a href="http://www.samsung.com/ae">http://www.samsung.com/ae</a> (English) <a href="http://www.samsung.com/ae_ar">http://www.samsung.com/ae_ar</a> (Arabic)
PAKISTAN	0800-Samsung (72678)	<a href="http://www.samsung.com/pk/">http://www.samsung.com/pk/</a>

MENA		
QATAR	800-2255 (800-CALL)	<a href="http://www.samsung.com/ae">http://www.samsung.com/ae</a> (English) <a href="http://www.samsung.com/ae_ar">http://www.samsung.com/ae_ar</a> (Arabic)
SAUDI ARABIA	920021230	<a href="http://www.samsung.com/sa">http://www.samsung.com/sa</a>
SYRIA	18252273	<a href="http://www.samsung.com/Levant">http://www.samsung.com/Levant</a> (English)
TUNISIA	80-1000-12	<a href="http://www.samsung.com/n_africa">http://www.samsung.com/n_africa</a>
TURKEY	444 77 11	<a href="http://www.samsung.com">http://www.samsung.com</a>
U.A.E	800-SAMSUNG (726-7864)	<a href="http://www.samsung.com">http://www.samsung.com</a>

AFRICA		
BOTSWANA	8007260000	<a href="http://www.samsung.com">http://www.samsung.com</a>
BURUNDI	200	<a href="http://www.samsung.com">http://www.samsung.com</a>
CAMEROON	7095-0077	<a href="http://www.samsung.com/africa_fr">http://www.samsung.com/africa_fr</a>
Cote D' Ivoire	8000 0077	<a href="http://www.samsung.com/africa_fr">http://www.samsung.com/africa_fr</a>
DRC	499999	<a href="http://www.samsung.com">http://www.samsung.com</a>
GHANA	0800-10077 0302-200077	<a href="http://www.samsung.com/africa_en">http://www.samsung.com/africa_en</a>
KENYA	0800 545 545	<a href="http://www.samsung.com">http://www.samsung.com</a>
NAMIBIA	08 197 267 864	<a href="http://www.samsung.com">http://www.samsung.com</a>
NIGERIA	0800-726-7864	<a href="http://www.samsung.com/africa_en">http://www.samsung.com/africa_en</a>
MOZAMBIQUE	847267864 / 827267864	<a href="http://www.samsung.com">http://www.samsung.com</a>
RWANDA	9999	<a href="http://www.samsung.com">http://www.samsung.com</a>
SENEGAL	800-00-0077	<a href="http://www.samsung.com/africa_fr">http://www.samsung.com/africa_fr</a>
SOUTH AFRICA	0860 SAMSUNG (726 7864)	<a href="http://www.samsung.com">http://www.samsung.com</a>
SUDAN	1969	<a href="http://www.samsung.com">http://www.samsung.com</a>
TANZANIA	0685 88 99 00	<a href="http://www.samsung.com">http://www.samsung.com</a>
UGANDA	0800 300 300	<a href="http://www.samsung.com">http://www.samsung.com</a>
ZAMBIA	0211 350370	<a href="http://www.samsung.com">http://www.samsung.com</a>



## Dienstverlening tegen betaling (door klanten)



Wanneer u om service vraagt, kunnen wij in de volgende gevallen ondanks de garantie kosten in rekening brengen voor een bezoek van een monteur.

### Geen productdefect

Reiniging van het product, afstelling, uitleg, herinstallatie enzovoort.

- Als een monteur aanwijzingen geeft voor het gebruik van het product of gewoon enkele opties aanpast zonder het product te demonteren.
- Als een defect het gevolg is van externe omgevingsfactoren (internet, antenne, signaal van kabel enzovoort).
- Als een product opnieuw wordt geïnstalleerd of als er extra apparaten worden aangesloten na de eerste installatie van het aangeschafte product.
- Als een product opnieuw wordt geïnstalleerd op een andere locatie of na een verhuizing.
- Als de klant om aanwijzingen voor het gebruik vraagt vanwege een product van een ander bedrijf.
- Als de klant om aanwijzingen voor het gebruik van het netwerk of een programma van een ander bedrijf vraagt.
- Als de klant vraagt om de software voor het product te installeren en te configureren.
- Als een monteur de binnenzijde van het product moet ontdoen van stof of vreemde stoffen.
- Als de klant om een extra installatie vraagt na aanschaf van het product bij een postorderbedrijf of online.


### Productschade als gevolg van een fout van de klant

Productschade als gevolg van een verkeerde handeling of verkeerde reparatie door de klant.

Als het product schade heeft opgelopen als gevolg van:

- impact van buitenaf of laten vallen;
- het gebruik van verbruiksartikelen of apart verkochte producten die niet voldoen aan de eisen van Samsung;
- reparatie door een persoon die geen monteur is van een erkend servicebedrijf of partner van Samsung Electronics Co., Ltd.
- wijziging van het model of reparatie van het product door de klant;
- gebruik van het product op een verkeerde spanning of via niet-goedgekeurde elektrische aansluitingen;
- het niet volgen van de voorzorgsmaatregelen uit de gebruikershandleiding.

## Overig

- Als het product defect raakt als gevolg van een natuurramp. (onweer, brand, aardbeving, overstroming enzovoort)
  - Als verbruiksartikelen op zijn. (batterij, toner, verlichting, kop, trilmechanisme, lamp, filter, lint enzovoort)
-  Als de klant om service vraagt terwijl het product niet defect is, kunnen servicekosten in rekening worden gebracht. Lees daarom eerst de gebruikershandleiding.

## Correcte verwijdering

### Correcte verwijdering van dit product (elektrische & elektronische afvalapparatuur)



(Van toepassing in landen waar afval gescheiden wordt ingezameld)

Dit merkteken op het product, de accessoires of het informatiemateriaal duidt erop dat het product en zijn elektronische accessoires (bv. lader, headset, USB-kabel) niet met ander huishoudelijk afval verwijderd mogen worden aan het einde van hun gebruiksduur. Om mogelijke schade aan het milieu of de menselijke gezondheid door ongecontroleerde afvalverwijdering te voorkomen, moet u deze artikelen van andere soorten afval scheiden en op een verantwoorde manier recyclen, zodat het duurzame hergebruik van materiaalbronnen wordt bevorderd.

Huishoudelijke gebruikers moeten contact opnemen met de winkel waar ze dit product hebben gekocht of met de gemeente waar ze wonen om te vernemen waar en hoe ze deze artikelen milieuvriendelijk kunnen laten recyclen.

Zakelijke gebruikers moeten contact opnemen met hun leverancier en de algemene voorwaarden van de koopovereenkomst nalezen. Dit product en zijn elektronische accessoires mogen niet met ander bedrijfsafval voor verwijdering worden gemengd.

## Terminologie

### OSD (On Screen Display)

Een On Screen Display (OSD) is een menu dat op het scherm wordt weergegeven en waarmee u de beeldkwaliteit naar wens instelt. U kunt de helderheid, de tint, het formaat en tal van andere instellingen aanpassen in de menu's die u op het scherm ziet.

### Gamma

Met het menu Gamma regelt u de grijswaarden bij voor de middentinten van het scherm. Een aanpassing van Brightness is van invloed op het hele scherm. Een aanpassing van Gamma is alleen van invloed op de middenwaarden.

### Grijswaarden

De grijswaarden verwijzen naar kleurintensiteitsniveaus die kleurvariatie mogelijk maken in de donkere delen tot de lichtere delen van het scherm. Een wijziging in de helderheid van het scherm werkt door in het zwart en wit. Een wijziging van de grijswaarden werkt door in het middengebied tussen zwart en wit. Door de grijswaarden te wijzigen via Gamma wijzigt u de helderheid in het middengebied van het scherm.

### Scanfrequentie

De scanfrequentie of vernieuwingsfrequentie is de snelheid waarmee het scherm opnieuw wordt weergegeven. Een beeld is zichtbaar doordat steeds nieuwe schermgegevens worden verzonden. Door de snelheid waarmee dit gebeurt is het vernieuwen op zich niet zichtbaar voor het menselijk oog. Hoe vaak het scherm wordt vernieuwd, wordt de scanfrequentie genoemd, uitgedrukt in Hz (hertz). Een scanfrequentie van 60 Hz wil zeggen dat een beeld 60 keer per seconde wordt vernieuwd. De scanfrequentie van het scherm hangt af van de capaciteit van de grafische kaart in uw computer en uw monitor.

### Horizontale frequentie

De tekens of beelden die op het beeldscherm worden weergegeven, bestaan uit een groot aantal puntjes (pixels). Pixels worden doorgestuurd in horizontale lijnen. Die lijnen worden onder elkaar geplaatst en creëren zo een beeld. De horizontale frequentie wordt uitgedrukt in kHz (kilohertz) en bepaalt hoe vaak per seconde de horizontale lijnen worden doorgestuurd en weergegeven op het beeldscherm. Een horizontale frequentie van 85 wil zeggen dat de horizontale lijnen waaruit het beeld is samengesteld, 85.000 keer per seconde worden verzonden. De horizontale frequentie wordt aangegeven als 85 kHz.

## Verticale frequentie

Eén beeld bestaat uit een groot aantal horizontale lijnen. De verticale frequentie wordt uitgedrukt in Hz (hertz) en geeft aan hoeveel beelden per seconde kunnen worden samengesteld met de horizontale lijnen. Een verticale frequentie van 60 wil zeggen dat een beeld 60 keer per seconde wordt doorgegeven. De verticale frequentie wordt ook wel vernieuwingsfrequentie genoemd en is belangrijk voor het al dan niet zien van beeldflinkering.

## Resolutie

De resolutie is het aantal horizontale en verticale pixels van het beeldscherm. Het geeft aan hoe gedetailleerd een beeld wordt weergegeven.

Een scherm met een hogere resolutie kan meer informatie bevatten en is geschikt voor de uitvoering van meer taken tegelijk.

Een resolutie van bijvoorbeeld 1920 x 1080 bestaat uit 1920 pixels in horizontale richting (horizontale resolutie) en 1080 lijnen in verticale richting (verticale resolutie).

Een resolutie van bijvoorbeeld 1920 x 1200 bestaat uit 1920 pixels in horizontale richting (horizontale resolutie) en 1200 lijnen in verticale richting (verticale resolutie).

## Plug & Play

De functie Plug & Play maakt de automatische uitwisseling van gegevens tussen beeldscherm en computer mogelijk, zodat een optimale weergaveomgeving wordt gecreëerd.

De monitor gebruikt VESA DDC (internationale norm) om Plug & Play uit te voeren.

# Index

---

## A

- AanuitLED Aan 67
- Afbeeldingsgrootte 43
- Algemeen 78, 79
- Alles herstellen 59
- Auteursrecht 7

## B

- Blauw 52
- Brondetectie 66

## C

- Contact Samsung wereldwijd 83
- Contrast 37
- Correcte houding bij gebruik van product 19
- Correcte verwijdering 91

## D

- De inhoud controleren 20
- Dienstverlening tegen betaling door klanten 89

## E

- Easy Setting Box 71
- Een pc aansluiten en gebruiken 29
- Energiebesparing 60

## F

- Fijn 49

## G

- Gamma 54
- Groen 51
- Grof 48

## H

- HDMIzwartniveau 45
- Helderheid 36

## I

- INFORMATIE 68
- Installatie 26

## K

- Kleurtoon 53

## O

- Onderdelen 21

## P

- PC/AV-modus 63
- PowerSaver 80

## R

- Reactietijd 46
- Reiniging 8
- Rood 50

## S

- SAMSUNG MAGIC Bright 40
- SAMSUNG MAGIC Upscale 42
- Scherpte 38
- Spelmodus 39

## T

- Taal 55
- Tabel Standaardsignaalmodi 81
- Terminologie 92
- Tijd weergeven 57

# Index

---

Toetsherhalingsstijd 65

Transparantie 58

## U

Uitschakeltimer 61

## V

Veiligheidsvoorschriften 10

Vereisten voordat u contact opneemt met het  
klantenservicecentrum van Samsung 73

Voordat u een apparaat aansluit 29

Vragen en antwoorden 76