

WELLCARE

Soothing Heating Pad

Patchwork weighted cover | Better body-contouring
Instruction Manual

WE-167SPHD



Beruhigendes Heizkissen

Beschwerte Patchwork-Decke |
Passt sich besser an den Körper an
Gebrauchsanleitung

Verzachtend Verwarmingskussen

Verzwaarde patchwork hoes |
Volgt lichaamscontour
Gebruiksaanwijzing

Coussin Chauffant Apaisant

Housse lestée en patchwork |
Meilleur ajustement au corps
Mode d'emploi

MODEL: WE-167SPHD

EN	Soothing Heating Pad Patchwork weighted cover Better body-contouring Instruction Manual 03
DE	Beruhigendes Heizkissen Beschwerte Patchwork-Decke Passt sich besser an den Körper an Gebrauchsanleitung 22
NL	Verzachtend Verwarmingskussen Verzwaarde patchwork hoes Volgt lichaamscontour Gebruiksaanwijzing 43
FR	Coussin Chauffant Apaisant Housse lestée en patchwork Meilleur ajustement au corps Mode d'emploi 64

B802.102-N1003



WELLCARE CO., LTD.

16F, No. 738, Jhong Zheng Rd., Jhong He District, New Taipei City 235, Taiwan

Tel. 886 2 8226 2899 Fax. 886 2 8226 2889

www.wellcare-global.com

Explanation of symbols



Read instructions



Do not use when folded or creased



Do not pierce with needles



Not to be used by very young children
(0-3 years)



Do not dry clean



30°C extra gentle washing program



Wash by hand
Maximum temperature 30°C



Do not bleach



Do not tumble dry



Do not iron

Thank you for purchasing the Soothing Heating Pad from Wellcare.

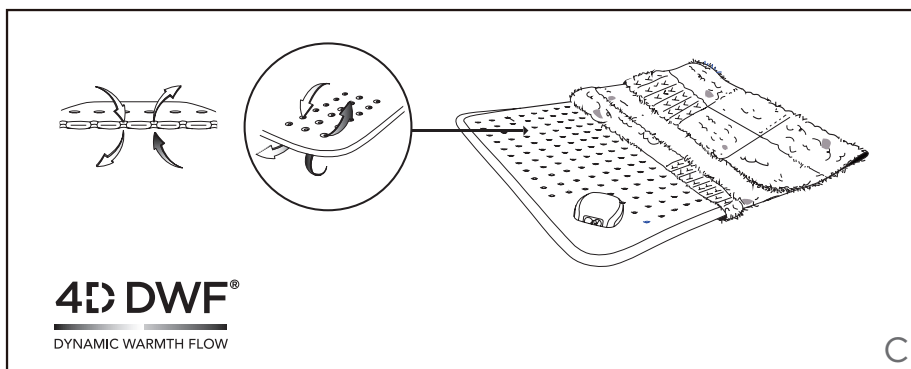
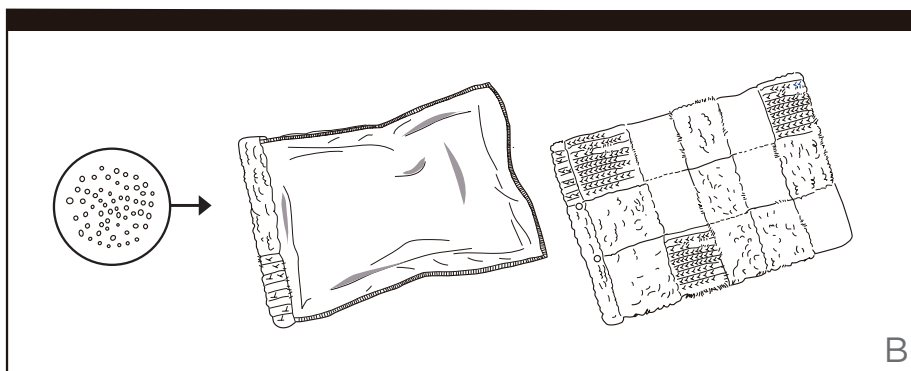
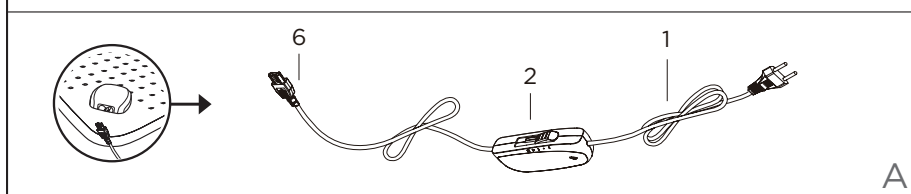
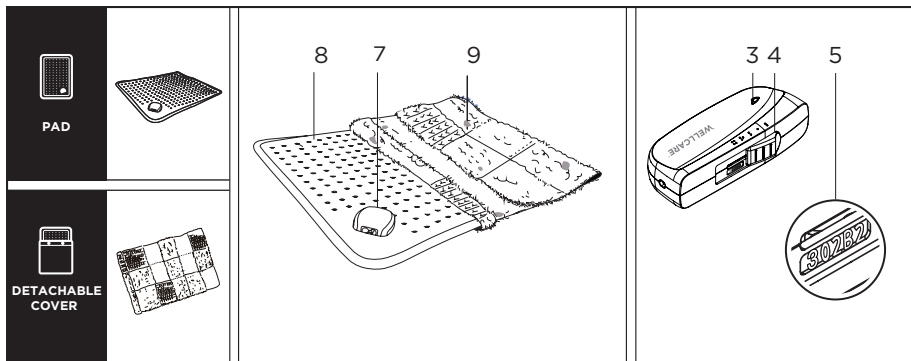
To enjoy the most comfortable experience and the greatest satisfaction, please take a few minutes to read this instruction carefully before using this product.

IMPORTANT SAFETY INSTRUCTIONS RETAIN FOR FUTURE USE

KEEP CAREFULLY IN CASE IT IS NEEDED!

This heating pad is designed to be used for many years if it is properly used. Read the instruction carefully to prevent damage or danger caused by incorrect use. Keep this instruction manual at an easy-to-access location so you can refer back when necessary.

If you let somebody else use this product, please pass on this instruction manual as well and make sure the user has read it before using.



4D DWF® Technology (please see fig. C)

This heating pad utilizes WELLCARE's recent and the most innovative technology – 4D DWF®. While this technology pioneers in the flexible heating industry, its production process is also the state of the art.

Our physical living environment consists of three dimensions, width, length, and depth; hence, the term “3D”. As Wellcare introduces to you the 4D DWF® technology, the “temperature” brought to you by dynamic flow of warmth is the definition of the fourth dimension. 4D DWF® employs concepts of breathing system which creates full-body heat circulation for heat to disperse evenly, thoroughly, and quickly. The heat is generated by heating elements, builds up and gathers around several hundred uniquely designed circular holes. Through these holes, the heat flows bi-directionally to create a gentle heat flow and the thermal energy can flow rapidly to warm up human bodies.

There are many benefits of this innovative technology :

- Better breathability
- Rapid heating
- Higher temperature
- Uniquely designed holes to provide 360° warmth circulation
- Greater heat distributing area
- Effective heat transmission
- Strands of warmth flow retain air moisture
- Warmth kept at a constant temperature
- Energy saving

BBC (BEST BED CLIMATE) DESIGN

What is BBC Design?

Many factors that can impact one's sleeping quality, temperature is one of them. There are more and more people consider that the right temperature on the bed could lead to an ideal sleep. With that being said, if we can create a comfortable and suitable environment, in other words, the Best Bed Climate, then, it is more likely for us to fall asleep easier and improve our sleep quality.

BBC (Best Bed Climate) design is originated from the elements of 4D DWF (Dynamic Warmth Flow), breath, warmth, and nature. When the product is switched on, cold and warm air circulates in and out each 4D DWF circular hole, soothing warmth flow and better breathability are created for people to have their optimal bed climate and enjoy a restful sleep. Warmth is delivered to people's body as natural as breathing air.

BBC Design Application

The timer function in all Wellcare electric heating products is with BBC design, which is a function of automatic switch-off in 90 minutes, 2 hours or 8 hours. With Wellcare's natural prescription, you can enjoy every sleep with healthy and rejuvenating energy especially for the busy you.

PATCHWORK DESIGN

Wellcare patchwork design, it symbolizes a connection between the past and present, tradition and modern, heritage and innovation; and delivers comfortable warmth in each exquisite stitch. Unwind and recharge amidst life's chaos. Embrace tranquility for a happier journey ahead.

The appliance is not intended for medical use in hospitals.

- Please read carefully and follow the instructions.
- Examine the appliance frequently for signs of wear or damage. If there are such signs or if the appliance has been misused or does not work, return it to the supplier before switching it on again.
- Do not use this appliance if there is visible damage.
- Use the appliance only as described in this instruction manual.
- Before connecting the device to the power supply, please ensure that the supply voltage stated on the rating plate is compatible with your mains supply.
- The appliance must not be used when folded or crumpled.
- Do not use the appliance for persons who cannot move without help, small children, persons who cannot feel heat, or animals. Persons who can feel heat to some extent may only use the appliance with supervision.
- This appliance must not be used by persons insensitive to heat and other very vulnerable persons who are unable to react to overheating.
- If the mains cable of the product is damaged, it must be replaced by the manufacturer, its customer service department or qualified persons to prevent hazards.
- Do not treat this product as a sheet or tuck it in the mattress.

- Do not pierce the appliance with needles, safety pins or other sharp objects.
- Do not tug, twist or make sharp bends to the cables.
- Do not carry or unplug the product by pulling its mains cable.
- Do not expose the controller or the mains cable to moisture or liquids.
- Do not use the product when it is damp or wet and only use it in dry environments.
- Do not sit on the heating pad.
- The cable and control unit of the appliance can give rise to risks of entanglement, strangulation, tripping or treading if not correctly arranged. The user shall make sure that excess ties and electric cords shall be arranged in a safe way.
- Avoid sharp bending or bundling of the heating pad.
- While the heating pad is switched on,
 - Do not place any large or heavy objects on it such as suitcases, etc.
 - Do not place any heat sources on it such as hot water bottles, heating pads or such like.
 - Due to the components in the controller will make it slightly warm, never let the controller to be covered or placed on the heating pad, pillows and the like or lie on the electric mattress heater.
- Do not fold the heating pad when it is hot.
- This heating pad is only designed to warm up the human body. Do not use it on pets or

other animals.

- Caution! Never fall asleep while the appliance is in operation.
- When the appliance will be used for an extended period (falling asleep), the temperature setting should be adjusted to the lowest level (setting 1) for continuous use to avoid overheating on the same body part, which may lead to burns to the skin.
- Prolonged use can cause burns to the skin.
- Children should be supervised to ensure that they do not play with this appliance.
- Children below the age of three (0 ~ 3 years old) are not allowed to use this appliance because they are not able to react to overheating.
- This device may not be used by young children over the age of three (3) unless the control unit has been pre-set by a parent or guardian and unless the child has been adequately instructed on how to operate the control unit safely.
- The appliance can be used by children older than 3 years and younger than 8 years under supervision and with the control always set to minimum temperature value.
- This appliance may be used by children over the age of eight (8), and persons with reduced physical, sensory or mental capabilities or lack of experience or knowledge if they have been supervised or instructed concerning use of the appliance in a safe way and understand the hazards involved.

- Cleaning and user maintenance shall not be made by children without supervision.
- If you have any concerns about health issues, please consult with your doctor before using the appliance.
- Do not use the heating pad on parts of the body that are swollen, injured or inflamed.
- If you experience any pain or discomfort while using the unit, stop using it immediately.
- If you use a pacemaker, please consult your doctor and the manufacturer of the pacemaker before using this product due to the EMF (electromagnetic fields) emanated from this electric product may interfere with functions of your pacemaker under certain circumstances.
- When the heating pad is not in use :
 - Set the slide switch on the controller to setting “0” (OFF)
 - The plug should be removed from the wall socket and the heating pad should be stored in a dry place, without additional weight on it.
 - The plug-in connector should be removed from the heating pad to avoid damages caused by twist or bend of the cable.
- When the product will not be used for a period of time, we recommend that you store it the original packaging.
 - Allow it to cool down before folding and the storage.
 - Do not crease the heating pad by placing items on top of it during storage.

- Store it in a dry place away from any liquids or sources of heat.
- This heating pad must be used with the type of the controller that is marked on the rating label only.

PATCHWORK WEIGHTED COVER (please see fig.B)

Wellcare uses glass beads and double-layer stitching to secure the rounded edge, ensuring comfort and durability. Weighted edges enhance comfort by allowing the product to adapt to various body areas like shoulders and back.

1. Before using the heating pad, please inspect the cover for tears or loose stitches to prevent any potential leakage of glass beads.
2. After using the heating pad, remember to recheck the cover and store the product in a location inaccessible to children or pets.
3. If the glass beads leaks from the cover :
 - Clean up spilled beads, seal them with the cover, and dispose in regular garbage.
 - If beads enter your eyes, wash with water or saline. If discomfort persists, consult a doctor.
 - If the glass beads cause skin irritation, wash the affected area, and change clothes. Consult a doctor if it continues.
 - If glass beads are inhaled, ensure the individual has access to fresh air and can breathe comfortably. If discomfort persists, seek medical assistance.

- Glass beads are hazardous to children or pets if they accidentally swallow them. If it happens, please seek professional medical assistance immediately.

ITEMS INCLUDED IN THE PACKAGE

- 1 Heating Pad
- 1 Detachable Cover
- 1 Controller with Cable and Plug-in Connector
- 1 Instruction Manual
- 1 Service Instruction
- 1 Membership Card

DESCRIPTION OF THE DEVICE AND CONTROLLER (please see fig.A)

1. Mains cable with plug
2. Controller
3. APS (Active Protection System) with 3-colored LED display (on both sides)
4. Slide switch for ON, OFF and temperature settings (1, 2, 3, 4)
5. Type of the controller
6. Detachable plug-in connector
7. Connection box
8. Heating pad
9. Detachable cover

MULTI-FUNCTIONAL

- Can be used with or without the detachable cover.
- The detachable cover is designed with a mesh side (also named diamond fleece) for heat radiation, while the other features baby and braid patchwork fleece for heat accumulation.

PREPARING FOR USE

(please see fig.A, B)

The heating pad can be placed on parts of the body, such as shoulder, back, abdomen, calf and other parts where warmth is needed.

1. Always make sure the heating pad (8) is without any folds, creases or ruck-up.
2. Join the detachable plug-in connector (6) to the connection box (7). Note: the connection box should always be put towards the opening of the detachable cover (9) to be connected to the controller easily.
3. You can use this heating pad with or without the cover. When you use the product with the cover, only use the one supplied with it.
4. Make sure the controller (2) is not covered by the sheet, pillow or any objects.
5. Plug the mains cable (1) to the wall socket.
6. Unplug the appliance from the wall socket when it is no longer in use

SWITCHING ON

Before each time you use the heating pad, please make sure it is not bundled, folded or creased before it is switched on.

Connect the product only to 230 VAC. Switch on the product by using the hand-operated slide switch (4) and there will be 3 times of beep sound (beep-beep-beep) to ensure the product has been operated correctly.

The warm-up time for this heating pad is 7 - 10 minutes approximately. In order to warm up the heating pad faster, it is recommended to initially set the heating product at the highest temperature setting.

Temperature settings :

4 = maximum warmth

2-3 = moderate warmth

1 = minimum warmth

0 = OFF

APS (Active Protection System) – 3-Color LED

This product is equipped with APS (Active Protection System) (3) technology which detects errors on the operation or component failures. By the 3-color LEDs (3) which can be seen from both sides of the controller (2) and the beep sound, APS can help you to operate the product easily and safely.

- Green – Your heating pad has reached the desired temperature level
- Orange – Your heating pad is heating up to reach the desired temperature level

Due to the temperature variation in different environments (room, bed, etc.), APS LED may change between green and orange colors within seconds which indicates continuous heating when the heating pad is in use. Under this circumstance, please note the product is functioning properly and normally.

- Red light and Beep Sound – Possible malfunction or overheating, switch off the appliance immediately.

In the following situations, the red light and beep sound will come on to indicate warning :

- When the power is on but detachable plug-in connector (6) is not connected properly : there will be beep sound every second with the red light on. Please connect the detachable plug-in connector (6) to the connection box (7) and switch on the controller again.
- When the critical components are damaged :

there will be continuous beep sound with the red light on. Please disconnect the mains cable from wall outlet immediately.

- When the heating wires or other components are broken and the device cannot work anymore : there will be beep sound every second with the red light on.
- When the heating pad (8) is folded or covered by objects, such as pillows and blankets, which cause an overheating concern, the device will beep every 2 seconds with the red light on. Please switch the heating pad off and make sure the pad is flat and/or remove the objects that are on top of the pad. You may switch the heating pad back on again after the pad cools down.

The warnings mentioned above cannot cover all defective situations as the damages on some components will not lead to red light or beep sound.

TURBO HEATING

The heating pad is with a turbo heating function for user to feel warmth within 7-10 minutes after it is switched on.



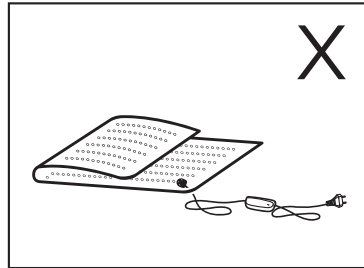
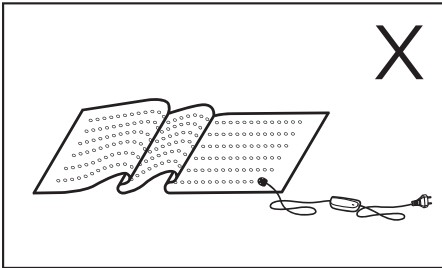
TIMER FUNCTION

Now you can enjoy the pleasant warmth. The product will be switched off automatically after about 90 minutes. In order to put the product into operation again, you must set the slide switch to setting '0' first. After about 5 seconds, you can switch it on again.



CAUTION

Do not use the appliance when it is folded, creased, tucked in or drawn together or it may lead to overheating or shutdown.



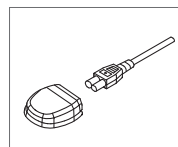
The electronic components inside the controller may cause the controller slightly warm when the heating pad is in use. Therefore, the controller must not be covered or placed on top of any heating sources when it is in operation.

You should not gauge the heating pad's temperature by hands because the skin on your body is more sensitive than hands. The temperature may feel lukewarm by hand but could be unpleasantly hot to your body.

The repairs to the product may only be undertaken by qualified persons by using original replacement parts. Repairs carried out by unqualified persons may cause substantial risk to the user.

CLEANING AND CARE

Heating pad :



- This heating pad (8) is machine washable.
- Before cleaning the heating pad (8), always unplug the product from the wall socket first. Remove the cover (9) and disconnect the plug-in connector (6) from the connection box (7). Wait for the heating pad to cool.
- Put the cable and the controller (2) to a dry place where will not contact with water or other liquids.
- To clean the controller (2), use a dry, lint-free cloth. Do not use any chemical or abrasive cleaning detergents.
- Please note that the heating pad should not be dry-cleaned, wrung out, machine-dried, pressed or ironed or bleached.
- Small marks on the heating pad can be removed with a damp cloth.
- Set washing machine to a gentle washing cycle at 30°C, the heating pad should only be washed together with other textiles. Use a mild washing detergent for delicate fabrics and dose it according to the manufacturer's instructions.
- Always use a laundry bag for better protection of the holes and fabric.
- For dark color products, always wash separately.
- After washing, reshape the heating pad to its original dimensions while it is still damp, and lay the heating pad flat on a moisture-absorbent towel, mat or clothes horse to dry it.
- Do not use pegs or similar items to attach the heating pad to the clothes horse, they may damage the heating pad.
- Please note that excessive washing will wear out the heating pad. For this reason, the appliance should only be washed a maximum of 10 times throughout its entire life.
- Only use the heating pad when it is complete dry.
- Never switch on the product to dry it.

Detachable cover :

- Before washing the cover (9), inspect it for tears or loose stitches. If you discover any damage, refrain from washing and promptly dispose of the broken cover.
- Wash the detachable cover (9) separately by hand at 30°C. Small marks on the cover can be removed with a damp cloth or a soft brush.

- Please note that the cover (9) should not be dry-cleaned, wrung out, machine-dried, ironed or bleached.
- After washing, reshape the cover (9) to its original dimensions while it is still damp, and lay the cover flat on a moisture-absorbent towel, mat or clothes horse to dry it.
- For additional information on cover storage and dealing with breakage, please see the “PATCHWORK WEIGHTED COVER” section.

STORAGE

If the heating pad will not be used for a long time, we highly recommend :

- Remove the plug-in connector from the connection box.
- Always let the appliance to cool down first before folding and storing it.
- Store it in the original packaging and put it in a dry place.
- Do not put any object on the top of the appliance.

DISPOSAL

This appliance must not be disposed together with domestic waste but at a suitable local collection or recycling point. Please dispose of the appliance in accordance with Directive on Waste Electrical and Electronic Equipment (WEEE). If there is any question, please contact the municipal authority for more information about disposal in your area.



WARRANTY

Please note Wellcare provides two-year limited warranty for this product. Wellcare warrants that this product will be free from defects in materials and workmanship for a period of two years beginning on the date of purchase.

During the two-year period beginning on the date of purchase, Wellcare will replace defective products covered under this limited warranty. Please note a clear copy of the purchase receipt for the product is required. To request limited warranty service, please return the defective product to the store where you purchased it with the clear copy of purchase receipt within the limited warranty period. The

replacement product will assume the remaining limited warranty of the original product.

We advise you to call our helpdesk for any problems regarding the product before returning it to the store where you purchased it.

However, please note that our limited warranty does not cover any damage due to shipment of the products to you and external causes, including accident, abuse, misuse, problems with electrical power, usage not in accordance with product instructions, failure to perform reasonable maintenance, problems caused by use of parts and components not supplied by Wellcare, and problems caused by unauthorized repair of Wellcare's product. Furthermore, our limited warranty does not cover any damage due to the defects known to exist by you when you purchase the product.

This limited warranty gives you specific legal rights, and you may also have other rights that vary from country to country (or jurisdiction to jurisdiction). Wellcare's responsibility for malfunctions and defects in product is limited to replacement as set forth in this limited warranty statement. All express and implied warranties for the product, including but not limited to any implied warranties of any conditions of merchantability and fitness for a particular purpose, are limited in duration to the limited warranty period set forth above and no warranties, whether express or implied, will apply after such period. Wellcare does not accept liability beyond the remedies set forth in this limited warranty statement or liability for indirect, incidental or consequential damages.

TECHNICAL DATA

Model : WE-167SPHD

Size : 30 x 40 CM

Voltage : 230V- 50Hz

Watts : 100W

Fillers : Glass beads

Bead size : 0.8 - 1.0mm

Zeichenerklärung



Lesen Sie die Anweisungen



Nicht benutzen, wenn gefaltet oder zerknittert



Nicht mit Nadeln durchbohren



Nicht für Kleinkinder geeignet
(0-3 Jahre)



Nicht chemisch reinigen



Extra Schonwasch-gang mit 30°C



Handwäsche
Maximale Temperatur 30°C



Nicht bleichen



Nicht im Trockner trocknen



Nicht bügeln

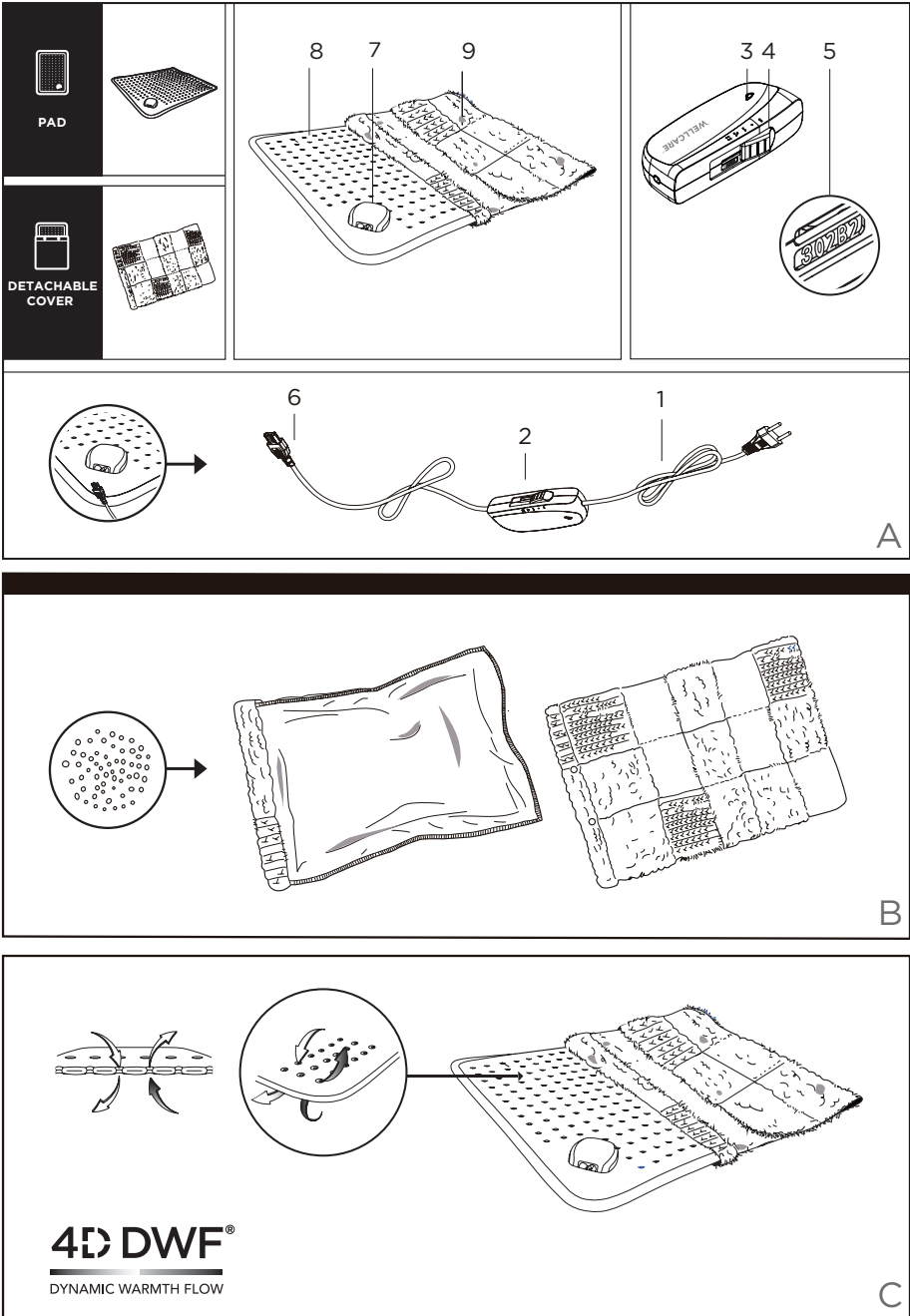
Vielen Dank für den Kauf des beruhigendes Heizkissen von Wellcare.

Damit Sie unser Produkt optimal nutzen können und langfristig Freude daran haben, lesen Sie sich vor dem ersten Gebrauch bitte sorgfältig die folgenden Anweisungen durch.

**WICHTIGE SICHERHEITSANWEISUNGEN
BEWAHREN SIE DIESE ANWEISUNGEN
ZWECKS SPÄTERER NUTZUNG AUF
HALTEN SIE DIESE ANWEISUNGEN GRIFFBEREIT !**

Die Lebensdauer des Heizkissens ist bei sorgfältigem Umgang damit auf viele Jahre ausgelegt. Lesen Sie die Anweisungen sorgfältig durch, um Schäden oder Gefahren durch fehlerhaften Gebrauch zu vermeiden. Bewahren Sie die Bedienungsanleitung an einem leicht zugänglichen Ort für ein späteres Nachlesen auf.

Wenn Sie das Produkt an andere Personen weitergeben, legen Sie immer die Bedienungsanleitung bei und stellen Sie sicher, dass sie vor Gebrauch des Produktes gelesen wird.



4D DWF® - Technologie (siehe Abb. C)

Das Produkt verfügt über die neue und innovative 4D-DWF®-Technologie von Wellcare. Die wegweisende Technologie wird mit einem für die Wärmegeräte-Branche völlig neuen Produktionsverfahren hergestellt.

Unsere physische Lebensumwelt besteht aus drei Dimensionen – Breite, Höhe und Tiefe – kurz "3D" genannt. Mit der dynamischen Wärmeverteilung der neuen 4D-DWF®-Technologie bringt Wellcare eine vierte Dimension: Temperatur. Das atmungsaktive System sorgt für eine schnellere und gleichmäßigere Wärmeverteilung über die gesamte Fläche. Die spezielle Oberflächenform sorgt dafür, dass die von Heizelementen erzeugte Wärme um die mehreren hundert Perforierungen herum angestaut wird, die ein einzigartiges Design besitzen. Der in beide Richtungen durch die Löcher fließende Luftstrom erzeugt dann einen leichten Wärmefluss, der den Körper schneller erwärmt.

Diese neuartige Technologie bietet folgende Vorteile :

- Bessere Atmungsaktivität
- Schnelles Erwärmen
- Höhere Temperaturen
- Einzigartiges Lochdesign für eine 360-Grad-Wärmezirkulation
- Größere Fläche für die Wärmeverteilung
- Wirksame Wärmeübertragung
- Gleichbleibende Luftfeuchtigkeit aufgrund von Wärmefluss
- Konstante Wärmetemperatur
- Energiesparend

BBC (BEST BED CLIMATE) DESIGN

Was bedeutet BBC Design?

Zu den zahlreichen Faktoren, die die Schlafqualität beeinflussen, gehört die Temperatur. Immer mehr Menschen sind der Meinung, dass die richtige Betttemperatur zu einer idealen Schlafqualität führt. Wenn wir also eine komfortable und geeignete Umgebung schaffen können - oder anders ausgedrückt das Best Bed Climate - dann ist es wahrscheinlicher, dass wir leichter einschlafen und unsere Schlafqualität verbessern.

Das BBC (Best Bed Climate) Design geht auf die Elemente des 4D DWF (Dynamic Warmth Flow) zurück, also Atmung, Wärme und Natur. Wenn das Produkt eingeschaltet ist, zirkuliert kalte und warme Luft in und aus jedem kreisförmigen 4D-DWF-Loch, ein wohltuender Wärmestrom und eine bessere Atmungsaktivität werden geschaffen, damit Menschen ihr optimales Bettklima haben und einen erholsamen Schlaf genießen können. Die Wärme wird dem Körper so natürlich wie beim natürlichen Atmungsvorgang zugeführt.

BBC Design Application

Die Timer-Funktion in allen elektrischen Wellcare-Heizungsprodukten ist im BBC-Design, das eine Funktion der automatischen Abschaltung in 90 Minuten, 2 Stunden oder 8 Stunden ist. Mit der natürlichen Atmungsaktivität von Wellcare kann Ihr Körper jedes Mal gesunden und regenerierenden Schlaf tanken, das gilt insbesondere für Menschen, die einen anstrengenden Tag hinter sich haben.

PATCHWORK-DESIGN

Das Wellcare Patchwork-Design symbolisiert die Brücke zwischen Vergangenheit und Gegenwart, Tradition und Moderne, Überliefertem und Innovativem, und liefert komfortable Wärme rundherum. Entspannen und erholen Sie sich vom Chaos des Lebens und genießen Sie einen Moment herrlicher Ruhe.

Dieses Gerät ist nicht für medizinische Anwendungen in Krankenhäusern bestimmt.

- Lesen Sie die Anleitung sorgfältig durch und befolgen Sie diese.
- Überprüfen Sie das Produkt regelmäßig auf Verschleiß oder Schäden. Sollte es Anzeichen dafür geben oder eine Fehlbedienung oder Fehlfunktion des Produktes vorliegen, schalten Sie es nicht wieder ein und geben Sie es Ihrem Händler zurück.
- Das Produkt darf nicht verwendet werden, wenn es offensichtliche Schäden aufweist.
- Verwenden Sie das Produkt ausschließlich gemäß den Beschreibungen in dieser Bedienungsanleitung.
- Bevor Sie das Produkt an die Stromversorgung anschließen, stellen Sie sicher, dass die Netzspannung mit der auf dem Typenschild angegebenen Spannung übereinstimmt.
- Das Produkt darf nicht verwendet werden, wenn es gefaltet oder zerknittert ist.
- Das Produkt darf nicht für Kleinkinder, in ihrer Bewegung eingeschränkte Personen, Personen ohne Wärmeempfinden oder Tiere verwendet werden. Personen mit eingeschränktem Wärmeempfinden dürfen das Produkt nur unter Aufsicht verwenden.
- Das Produkt darf nicht von Personen ohne Wärmeempfinden oder anderen schutzbedürftigen Personen verwendet werden, die nicht auf eine Überhitzung reagieren können.
- Sollte das Netzkabel des Gerätes beschädigt

sein, darf es ausschließlich vom Hersteller, einem autorisierten Kundendiensttechniker oder anderem Fachpersonal ausgetauscht werden, um Gefahren zu vermeiden.

- Benutzen Sie das Gerät nicht als Laken und legen Sie sie nicht unter eine Matratze.
- Das Produkt darf nicht mit Nadeln oder anderen scharfen Gegenständen durchstochen werden.
- Kabel dürfen nicht gequetscht oder geknickt werden.
- Das Gerät nicht am Kabel hängend transportieren und beim Abziehen von der Netzsteckdose nicht am Kabel ziehen.
- Schalter und Zuleitungen dürfen nicht keinerlei Feuchtigkeit ausgesetzt werden.
- Verwenden Sie das Produkt niemals, wenn es feucht oder nass ist, und verwenden Sie es nur in trockener Umgebung.
- Setzen Sie sich nicht auf das Heizkissen.
- Das Kabel und die Steuereinheit des Gerätes können bei unsachgemäßer Anordnung die Gefahr von Verhakung, Strangulierung, Stolpern oder Treten mit sich bringen. Der Benutzer muss sicherstellen, dass überschüssige Kabel und Kabel sicher verlegt werden.
- Das Heizkissen darf nicht geknickt oder gefaltet werden.
- Wenn das Gerät eingeschaltet ist,
 - legen Sie keine großen oder schweren Gegenstände auf das Unterbett ab, wie z. B. Koffer usw.;
 - legen Sie keine Wärmequellen wie

Wärmflasche, Heizkissen oder Ähnliches auf die Heizelemente ab;

- aufgrund seiner Bauteile kann der Regler etwas warm werden. Er darf daher weder bedeckt noch auf das Heizkissen, auf andere Kissen oder Ähnliches noch auf das elektrische Wärmeunterbett abgelegt werden.
- Das Produkt darf nicht zusammengelegt werden, solange es noch warm ist.
- Das Produkt ist nur für die Verwendung am menschlichen Körper ausgelegt und darf nicht an Tieren verwendet werden.
- Vorsicht! Achten Sie unbedingt darauf, bei Gebrauch des Produktes nicht einzuschlafen.
- Sollte das Produkt für einen längeren Zeitraum verwendet werden, muss die Temperatur auf die niedrigste Stufe (Einstellung 1) gesetzt werden, um ein Überhitzen am Körper und mögliche Hautverbrennungen zu vermeiden.
- Der Gebrauch über einen längeren Zeitraum kann zu Hautverbrennungen führen.
- Kinder sollten beaufsichtigt werden, um sicherzustellen, dass sie nicht mit dem Gerät spielen.
- Das Produkt darf nicht für Kleinkinder (0-3 Jahre) verwendet werden, da sie nicht auf eine Überhitzung reagieren können.
- Kinder über drei Jahren dürfen dieses Gerät nur benutzen, wenn ein Elternteil oder ein Betreuer das Produkt im voraus eingestellt hat oder wenn das Kind in die sichere Bedienung

eingewiesen worden ist und die Gefahren der Benutzung verstehen.

- Das Gerät kann von Kindern, die älter als 3 Jahre und jünger als 8 Jahre sind, unter Aufsicht benutzt werden, wobei die Steuerung immer auf den Mindesttemperaturwert eingestellt ist.
- Das Gerät kann von Kindern ab 8 Jahren sowie von Personen mit reduzierten physischen, sensorischen oder mentalen Fähigkeiten oder Mangel an Erfahrung und/oder Wissen benutzt werden, wenn sie beaufsichtigt oder bezüglich des sicheren Gebrauchs des Gerätes unterwiesen wurden und die daraus resultierenden Gefahren verstanden haben.
- Reinigung und Benutzer-Wartung dürfen nicht durch Kinder ohne Beaufsichtigung durchgeführt werden.
- Wenn Sie Bedenken bezüglich gesundheitlicher Probleme haben, fragen Sie Ihren Arzt, bevor Sie dieses Produkt verwenden.
- Setzen Sie das Heizkissen nicht an Körperpartien ein, die geschwollen, entzündet oder verletzt sind.
- Sollten Sie die Anwendung als unangenehm oder schmerzhaft empfinden, brechen Sie diese sofort ab.
- Sollten Sie einen Herzschrittmacher oder ähnliche Geräte tragen, wenden Sie sich vor dem Gebrauch des Produktes an Ihren Arzt oder den Hersteller des Medizingerätes, da die von dem Produkt abgegebenen elektromagnetischen Felder unter Umständen die Funktionsweise des erzschrittmachers

beeinträchtigen könnten.

- Wenn das Heizkissen nicht verwendet wird :
 - Schieben Sie den Regler auf “0” (aus).
 - Trennen Sie den Stecker von der Stromversorgung. Bewahren Sie das Heizkissen an einem trockenen Ort auf. Stellen oder legen Sie dabei keine anderen Gegenstände darauf ab.
 - Ziehen Sie den Steckverbinder vom Heizkissen ab, um Schäden durch ein verdrehtes oder geknicktes Kabel zu vermeiden.
- Wenn Sie das Produkt für einen längeren Zeitraum nicht verwenden, sollten Sie es am besten in seiner Originalverpackung aufbewahren.
 - Lassen Sie es abkühlen, bevor Sie es zusammenfalten und aufbewahren.
 - Sorgen Sie dafür, dass das Heizkissen nicht geknickt oder verknautscht wird, und stellen Sie keine Gegenstände darauf ab.
 - Bewahren Sie das Produkt an einem trockenen und kühlen Ort auf.
- Das Heizkissen darf ausschließlich mit dem Regler verwendet werden, der auf dem Typenschild des Produktmodells angegeben ist.

BESCHWERTER PATCHWORK-BEZUG

(siehe Abb. B)

Wellcare nutzt für Komfort und Langlebigkeit Glasperlen und Doppelnähte für den abgerundeten Rand. Der beschwerte Rand erhöht den Komfort, da sich das Produkt so besser an Körperteile wie Schultern und Rücken anpassen kann.

1. Kontrollieren Sie vor der Verwendung des Heizkissens den Bezug bitte auf Risse oder lose Nähte, um ein Austreten der Glasperlen zu verhindern.
2. Denken Sie daran, den Bezug nach der Verwendung zu kontrollieren und das Produkt für Kinder oder Haustiere unerreichbar aufzubewahren.
3. Wenn Glasperlen aus dem Produkt austreten :
 - Kehren Sie ausgetretene Perlen auf, stecken Sie sie in den Bezug und entsorgen Sie sie im Restmüll.
 - Falls Sie Perlen in die Augen bekommen, waschen Sie die Augen mit Wasser oder Kochsalzlösung aus. Falls die Beschwerden anhalten, wenden Sie sich an einen Arzt oder eine Ärztin.
 - Falls die Glasperlen Hautreizungen auslösen, waschen Sie die betroffene Stelle und wechseln Sie Ihre Kleidung. Falls die Beschwerden anhalten, wenden Sie sich an einen Arzt oder eine Ärztin.
 - Falls Glasperlen eingeatmet werden, achten Sie darauf, dass die betroffene Person Frischluftzufuhr hat und gut atmen kann. Falls die Beschwerden anhalten, wenden Sie sich an einen Arzt oder eine Ärztin.

- Glasperlen sind gefährlich für Kinder oder Tiere, wenn sie versehentlich verschluckt werden. Falls dies passiert, wenden Sie sich sofort an einen Arzt oder eine Ärztin.

LIEFERUMFANG

- 1 Heizkissen
- 1 Abnehmbarer Bezug
- 1 Regler mit Kabel und Steckverbinder
- 1 Gebrauchsanleitung
- 1 Service Instruktion
- 1 Mitgliedsausweis

BESCHREIBUNG VON PRODUKT UND REGLER (siehe Abb. A)

1. Netzkabel mit Stecker
2. Regler
3. APS (Aktives Schutzsystem) mit 3-farbiger LED-Anzeige (beidseitig)
4. Schieberegler für Ein/Aus (ON/OFF) und die gewünschte Temperatureinstellung (4-stufig)
5. Reglertyp
6. Trennbarer Steckverbinder
7. Regleranschluss
8. Heizkissen
9. Abnehmbarer Bezug

MULTIFUNKTIONAL

- Kann mit oder ohne abnehmbaren Bezug verwendet werden.
- Der abnehmbare Bezug hat eine atmungsaktive Mesh-Seite (auch Diamant-Fleece genannt) und eine Seite mit Baby- und Braid-Patchwork-Fleece zur Wärmespeicherung.

VOR DEM GEBRAUCH

(siehe Abb. A, B)

Das Heizkissen kann auf Körperstellen wie Schulter, Rücken, Bauch, Wade und andere Körperteile gelegt werden, an denen Wärme benötigt wird.

1. Das Heizkissen (8) darf nicht gefaltet, geknickt oder gestaucht werden.
2. Stecken Sie den abnehmbare Steckverbinder (6) an den Regleranschluss (7) an. Hinweis: Der Regleranschluss sollte immer zur Öffnung des abnehmbaren Bezugs (9) zeigen, damit sich der Regler leicht anstecken lässt.
3. Das Heizkissen kann mit und ohne den abnehmbaren Bezug verwendet werden. Verwenden Sie jedoch ausschließlich den mit dem Produkt gelieferten Bezug.
4. Achten Sie darauf, dass der Regler (2) nicht von Bettlaken, Kissen oder anderen Gegenständen bedeckt ist.
5. Schließen Sie das Netzkabel (1) an der Steckdose an.
6. Ziehen Sie den Stecker von der Steckdose ab, wenn Sie das Gerät nicht mehr benutzen.

EINSCHALTEN

Stellen Sie vor dem Einschalten des Heizkissens sicher, dass es nicht gefaltet, geknickt oder gestaucht ist.

Schließen Sie das Produkt nur an eine 230-Volt-Wechselstromversorgung an. Schalten Sie es mit dem Schieberegler (4) ein. Ein dreifacher Piepton zeigt an, dass es ordnungsgemäß eingeschaltet wurde.

Die Aufwärmzeit für das Produkt beträgt ungefähr 7 - 10 Minuten. Um das Produkt schneller aufzuwärmen, wird empfohlen, das Heizkissen zunächst auf die höchste Temperatureinstellung zu stellen.

Temperatur einstellen :

4 = Maximale Wärme

2 - 3 = Mittlere Wärme

1 = Minimale Wärme

0 = AUS

APS (Aktives Schutzsystem) – 3-farbige LED

Dieses Gerät ist mit dem APS-Technologie (aktives Schutzsystem)(3) ausgestattet, die Funktionsoder Bauteilfehler erkennt. Mithilfe der auf beiden Seiten des Reglers (2) angebrachten 3-farbigen LED-Anzeige (3) und einem Piepton sorgt das APS für einen noch einfacheren und sicheren Gebrauch.

- Grün – Das Heizkissen hat die gewünschte Temperatur erreicht.
- Orange – Das Heizkissen wird bis auf die gewünschte Temperatur aufgeheizt.

Aufgrund von Temperaturunterschieden in den verschiedenen Umgebungen (Zimmer, Bett usw.) kann die LED des APS beim Verwenden des Heizkissens innerhalb von Sekunden zwischen grün und orangefarben wechseln, um ein anhaltendes Heizen anzuzeigen. Das ist unter diesen Umständen vollkommen normal und das Produkt funktioniert fehlerfrei.

- Rote Anzeige und Piepton – Mögliche Fehlfunktion oder Überhitzung, das Wärmeunterbett sofort ausschalten.

In den folgenden Situationen werden die rote LED und der Piepton aktiv, um vor Folgendem zu warnen :

- Das Heizkissen ist eingeschaltet, aber der abziehbare Steckverbinder (6) ist nicht angeschlossen : Es ertönt ein Piepton pro Sekunde, die rote Leuchte ist an. Schließen Sie den abziehbaren Steckverbinder (6) am Regleranschluss (7) an und schalten Sie den

Regler erneut ein.

- Wenn die kritischen Komponenten beschädigt sind : Es ertönt ein kontinuierlicher Piepton bei eingeschaltetem rotem Licht. Bitte ziehen Sie sofort das Netzkabel aus der Steckdose.
- Wenn die Heizdrähte oder andere Komponenten gebrochen sind und das Gerät nicht mehr funktionieren kann : Es ertönt jede Sekunde ein Piepton, wenn das rote Licht leuchtet.
- Wenn das Heizkissen (8) zusammengeklappt oder von Gegenständen wie Kissen und Decken bedeckt ist, die zu Überhitzungsproblemen führen, piept das Gerät alle 2 Sekunden und das rote Licht leuchtet. Bitte schalten Sie das Heizkissen aus und vergewissern Sie sich, dass das Kissen flach ist und/oder entfernen Sie die Gegenstände, die sich auf dem Kissen befinden. Sie können das Heizkissen wieder einschalten, nachdem das Kissen abgekühlt ist.

Die vorgenannten Warnmeldungen treten nicht bei allen möglichen Störungssituationen auf, da Schäden an bestimmten Komponenten weder zu einem Aufleuchten der roten Kontrollleuchte noch zu einem Piepton führen.

SCHNELLAUFHEIZUNG

Das Heizkissen verfügt über eine Schnellheizfunktion, damit der Benutzer bereits 7 - 10 Minuten nach dem Einschalten die Wärme spürt.



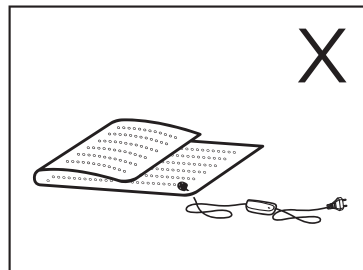
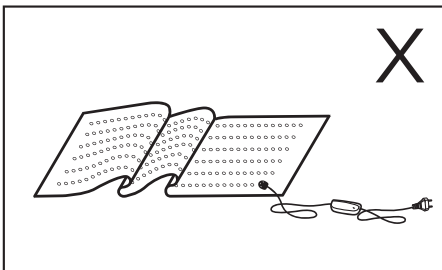
TIMER-FUNKTION

Sie können jetzt die angenehme Wärme genießen. Das Heizkissen schaltet sich nach ca. 90 Minuten automatisch ab. Um das Heizkissen wieder einzuschalten, müssen Sie den Schieberegler zuerst auf '0' stellen. Nach ca. 5 Sekunden können Sie das Heizkissen wieder einschalten.



VORSICHT

Verwenden Sie das Heizkissen nicht, wenn es gefaltet, geknautscht, eingeschlagen oder zusammengezogen ist, da dies sonst zu Überhitzung oder Abschaltung führen kann.



Die elektronischen Bauteile des Regles können dazu führen, dass er sich beim Verwenden des Heizkissen leicht erwärmt. Der Regler darf daher während des Betriebs niemals auf oder unter Wärmequellen abgelegt werden.

Überprüfen Sie die Temperatur des Produktes nicht mit Ihren Händen, da die Haut dort im Vergleich zum restlichen Körper unempfindlicher ist. Während sich die Temperatur an der Hand noch lauwarm anfühlt, kann sie für andere Körperbereiche bereits zu heiß sein.

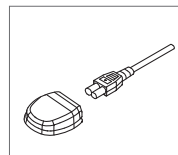
Reparaturen dürfen nur von qualifizierten Mitarbeitern, die Original-

Ersatzteile anwenden, durchgeführt werden. Reparaturen, die von nicht qualifizierten Mitarbeitern durchgeführt werden, können für die Anwender Risiken ergeben.

REINIGUNG UND PFLEGE

Heizkissen :

- Das Heizkissen (8) ist für die Maschinenwäsche geeignet.
- Trennen Sie das Heizkissen (8) vor der Reinigung immer erst von der Stromversorgung. Entfernen Sie den Bezug und trennen Sie den Steckverbinder (6) vom Regleranschluss (7). Lassen Sie das Heizkissen abkühlen.
- Lagern Sie Kabel und Regler (2) an einem trockenen Ort, wo sie nicht mit Wasser oder anderen Flüssigkeiten in Kontakt kommen.
- Zur Reinigung des Reglers (2) verwenden Sie ein trockenes, fusselfreies Tuch. Verwenden Sie keine chemischen oder scheuernden Reinigungsmittel.
- Achtung : Das elektrische Heizkissen darf nicht chemisch gereinigt, ausgewrungen, maschinell getrocknet, zusammengedrückt, gebügelt oder gebleicht werden.
- Kleine Flecken auf dem Heizkissen können mit einem leicht angefeuchteten Tuch entfernt werden.
- Das Heizkissen darf nur mit anderen Textilien bei einem Waschgang für empfindliche Stoffe (max. 30 °C) gewaschen werden. Verwenden Sie ein mildes Waschmittel und dosieren Sie es entsprechend der Herstellerangaben.
- Verwenden Sie zum Schutz der Löcher und des Stoffes immer einen Wäschebeutel.
- Waschen Sie dunkelfarbige Produkte immer separat oder mit gleichfarbigen Textilien.
- Breiten Sie das noch feuchte Heizkissen (8) nach dem Waschen bis auf seine ursprünglichen Abmessungen aus und legen es dabei auf ein feuchtigkeitaufnehmendes Handtuch, eine Matte oder einen Wäscheständer.
- Verwenden Sie keine Wäscheklammern oder Ähnliches, um das Heizkissen am Wäscheständer zu befestigen, da es dadurch beschädigt werden könnte.



- Bitte beachten Sie, dass zu häufiges Waschen das Gerät schneller verschleiben lässt. Daher sollte es während seiner gesamten Lebensdauer maximal 10 Mal gewaschen werden.
- Verwenden Sie das Gerät ausschließlich, wenn es vollständig trocken ist.
- Schalten Sie das Gerät niemals zum Trocknen ein.

Abnehmbarer Bezug :

- Kontrollieren Sie den Bezug (9) vor dem Waschen auf Risse oder lose Nähte. Falls Sie Schäden bemerken, waschen Sie den beschädigten Bezug nicht und entsorgen Sie ihn unverzüglich.
- Waschen Sie den abnehmbaren Bezug (9) separat per Handwäsche mit 30°C. Kleinere Flecken auf dem Bezug können mit einem feuchten Tuch oder einer weichen Bürste entfernt werden.
- Achtung: Der Bezug (9) darf nicht mit Trockenwaschmittel gereinigt, maschinell getrocknet, ausgewrungen, gebügelt oder gebleicht werden.
- Legen Sie den Bezug (9) nach dem Waschen vollkommen aufgeschlagen zum Trocknen auf eine Feuchtigkeit absorbierende Unterlage (z. B. ein dickes Handtuch) oder einen Wäscheständer.
- Weitere Informationen zur Lagerung des Bezugs und zum Umgang mit Schäden finden Sie unter „BESCHWERTER PATCHWORK-BEZUG“.

AUFBEWAHRUNG

Wenn Sie das Produkt für einen längeren Zeitraum nicht verwenden, empfehlen wir Ihnen dringend :

- Trennen Sie den Steckverbinder vom Regleranschluss.
- Lassen Sie das Produkt stets abkühlen, bevor Sie es zusammenfalten und aufbewahren.
- Verpacken Sie es in seiner Originalverpackung (sofern vorhanden) und bewahren Sie es an einem trockenen Platz auf.
- Legen und stellen Sie keine anderen Gegenstände auf das Produkt.

ENTSORGUNG

Dieses Gerät darf nicht zusammen mit dem Hausmüll, sondern muss an einer geeigneten örtlichen Sammel- oder Verwertungsstelle entsorgt werden. Entsorgen Sie das Wärmeunterbett gemäß der Richtlinie über Elektro- und Elektronik-Altgeräte (WEEE). Bei Fragen wenden Sie sich bitte an die Gemeindeverwaltung, um weitere Informationen zur Entsorgung in Ihrer Nähe zu erhalten.



GARANTIE

Bitte beachten Sie, dass Wellcare für dieses Produkt eine zweijährige beschränkte Garantie gewährt. Wellcare garantiert für einen Zeitraum von zwei Jahren ab Kaufdatum, dass dieses Produkt frei von Material- und Herstellungsfehlern ist.

Während der zweijährigen Garantiezeit ab Kaufdatum tauscht Wellcare alle fehlerhaften Produkte um, die unter diese beschränkte Garantie fallen. Bitte beachten Sie, dass für den Umtausch eine lesbare Kopie des Kaufbeleges für das Produkt erforderlich ist. Um die beschränkte Garantie geltend zu machen, bringen Sie das fehlerhafte Produkt zusammen mit der lesbaren Kopie des Kaufbeleges innerhalb der Garantielaufzeit in das Geschäft zurück, in dem Sie es erworben haben. Für das Ersatzprodukt gilt dann die verbleibende Garantielaufzeit des ursprünglichen Produkts.

Wir empfehlen Ihnen, bei Problemen mit dem Produkt zunächst unseren Kundendienst anzurufen, bevor Sie das Produkt zum Geschäft zurückbringen, in dem Sie es gekauft haben.

Beachten Sie jedoch, dass die beschränkte Garantie keinerlei Schäden abdeckt, die während des Transports des Produktes zu Ihnen oder durch externe Ursachen entstehen, einschließlich Unfälle, unsachgemäße oder nicht bestimmungsgemäße Verwendung, Probleme mit der Stromversorgung, mangelhafte Wartung, Probleme infolge der Verwendung von Teilen und Komponenten, die nicht von Wellcare bereitgestellt wurden, sowie Probleme durch Produktreparaturen, die nicht von Wellcare autorisiert wurden. Außerdem deckt die Garantie keinerlei Schäden ab, die Ihnen beim Kauf des Produktes bereits bekannt waren.

Diese beschränkte Garantie gewährt Ihnen bestimmte Rechtsansprüche.

Möglicherweise stehen Ihnen weitere Rechte zu, die von Land zu Land (und von Gerichtsbarkeit zu Gerichtsbarkeit) unterschiedlich sein können. Die Haftung von Wellcare für Funktionsstörungen und Mängel des Produktes ist gemäß dieser beschränkten Garantieerklärung auf den Umtausch beschränkt. Sämtliche implizite und explizite Garantien für das Produkt, einschließlich - jedoch ohne, dass dies eine Beschränkung darstellt - impliziter Garantien für Markttauglichkeit und Eignung für einen bestimmten Zweck, sind in ihrer Laufzeit auf den oben genannten Zeitraum beschränkt, und nach Ablauf dieses Zeitraums erlöschen sämtliche implizite und explizite Garantieansprüche. Wellcare übernimmt keine Haftung, die über die in der beschränkten Garantie genannten Rechtsmittel hinausgehen und keine Haftung für indirekte, Neben- und Folgeschäden.

TECHNISCHE DATEN

Modell : WE-167SPHD

Größe : 30 (B) x 40 (L) cm

Stromversorgung : 230V- 50Hz

Elektrische Leistung : 100W

Füllung : Glasperlen

Perlengröße : 0,8 - 1,0 mm

Verklaring van tekens



Lees de aanwijzingen zorgvuldig door



Niet gevouwen of in elkaar geschoven gebruiken



Geen naalden insteken



Niet geschikt voor kinderen onder 3 jaar (0-3 jaar)



Niet chemisch reinigen



30°C extra gentle washing program



Met de hand wassen
Maximum temperatuur 30°C



Niet bleken



Niet drogen in de droogtrommel



Niet strijken

Wij bedanken u voor de aankoop van Wellcare's verzachtend verwarmingskussen.

Om ervoor te zorgen dat u van dit product optimaal naar volle tevredenheid kunt genieten, raden wij u aan enkele minuten de tijd te nemen om de gebruiksaanwijzing aandachtig door te lezen alvorens u het product in gebruik neemt, ook indien u met dit soort product vertrouwd bent.

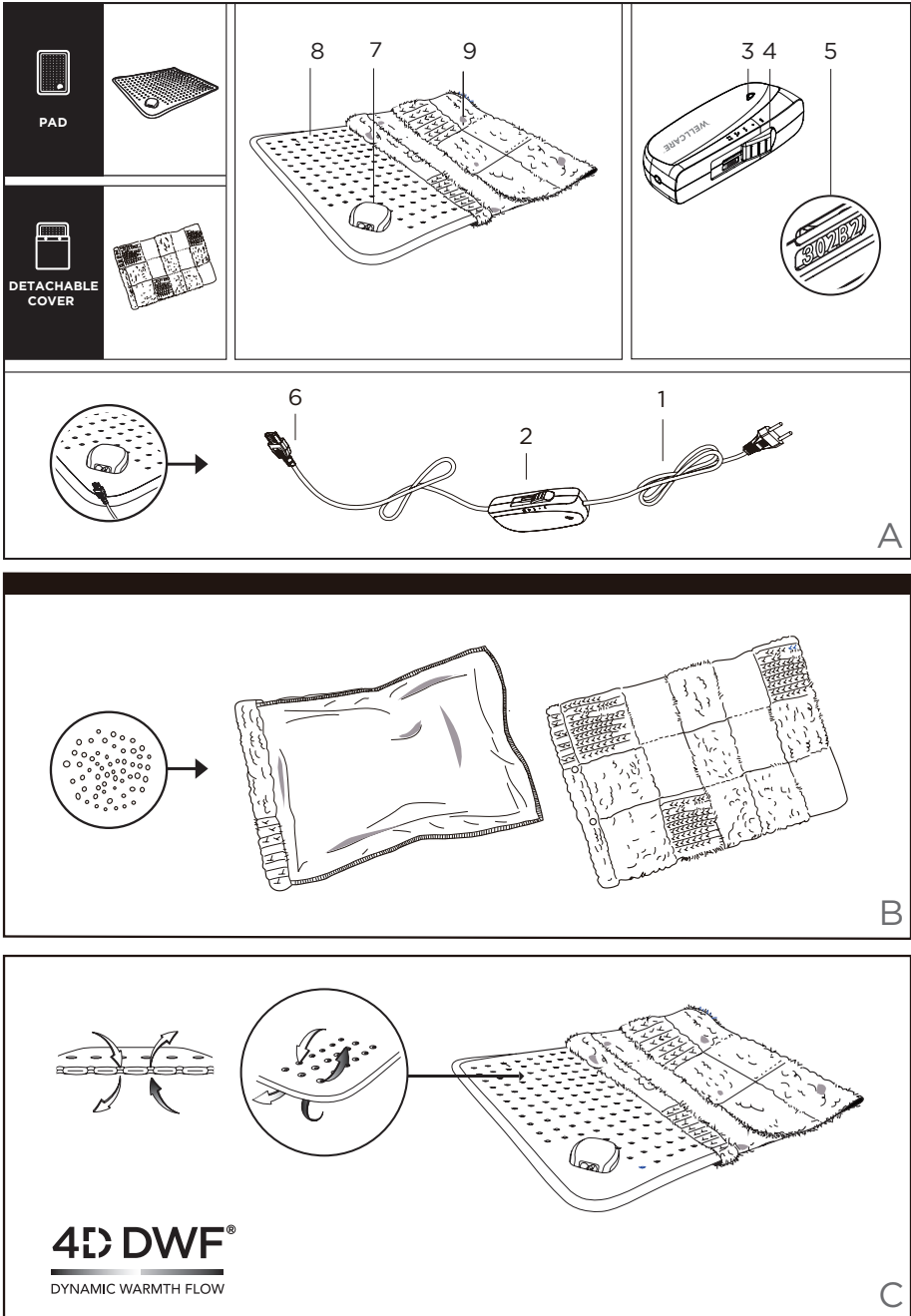
BELANGRIJKE VEILIGHEID INSTRUCTIES BEWAAR VOOR TOEKOMSTIG GEBRUIK

HOUD DEZE INSTRUCTIES ONDER HANDBEREIK!

Dit warmtekussen is zodanig ontworpen dat het bij juist gebruik vele jaren gebruikt kan worden.

Lees deze gebruiksaanwijzing zorgvuldig door. Het voorkomt schade en gevaar door onjuist gebruik. Bewaar deze gebruiksaanwijzing op een gemakkelijk te bereiken plaats, zodat u deze indien nodig, nog eens kunt raadplegen.

Indien u het product door iemand anders laat gebruiken, geef deze persoon dan deze gebruiksaanwijzing om er zeker van te zijn dat de gebruiker deze heeft gelezen alvorens het product te gebruiken.



4D DWF® Technologie (zie figuur C)

Dit product maakt gebruik van Wellcare's recente - en meest innovatieve 4D DWF® technologie. Terwijl deze technologie nog in de flexibele verwarmingsindustrie pioniert is haar productie proces tegelijkertijd de allernieuwste in de industrie.

Onze fysieke leefomgeving bestaat uit 3 dimensies: lengte, breedte en diepte, vandaar de term "3D". Wellcare introduceert u de 4D DWF® technologie, de "temperatuur" die met een dynamische warmtestroom naar u toekomt is de 4e dimensie. 4D DWF® maakt gebruik van een ademend systeem dat een volledige lichaamswarmte circulatie creëert door warmte die gelijkmatig, intensief en snel verspreid wordt. De warmte wordt door verwarmingselementen gegenereerd en wordt rond enkele honderden unieke circulatie gaten verzameld. De warmte vloeit in 2 richtingen en creëert daarmee een prettige warmte stroom en thermische energie die het menselijk lichaam snel opwarmt.

Deze vernieuwende technologie biedt u de volgende voordelen :

- Betere ademende werking
- Snelle opwarming
- Hogere temperatuur
- Uniek ontworpen ronde openingen die een 360 graden warmtecirculatie bieden
- Groot warmte verdeel oppervlak
- Effectieve warmte overdracht
- Luchtstromen behouden de luchtvochtigheid
- De warmte blijft op een constante temperatuur
- Energiezuinig

BBC (BEST BED CLIMATE) ONTWERP

Wat is het BBC ontwerp?

Van de vele factoren die van invloed kunnen zijn op de slaapkwaliteit, is de temperatuur er een van. Er zijn steeds meer mensen die van mening zijn dat de juiste temperatuur op het bed kan leiden tot een ideale slaap. Dat gezegd hebbende, als we een comfortabele en geschikte omgeving kunnen creëren, met andere woorden, het Beste Bedklimaat, dan is het waarschijnlijker dat we gemakkelijker in slaap vallen en onze slaapkwaliteit verbeteren.

Het BBC (Best Bed Climate) ontwerp is ontstaan uit de elementen 4D DWF (Dynamische Warmte Stroom), ademhaling, warmte en natuur. Wanneer het product wordt ingeschakeld, circuleert koude en warme lucht in en uit elke 4D DWF cirkelvormige opening. Een kalmerende warmtestroom met een beter ademend vermogen wordt gecreëerd voor mensen om hun optimale bedklimaat te hebben en te genieten van een rustgevende slaap. Warmte wordt afgegeven aan het lichaam van mensen, net zo natuurlijk als ademlucht.

BBC Ontwerp toepassing

De timerfunctie in alle Wellcare elektrische verwarmingsproducten is met BBC-ontwerp, wat een functie is van automatische uitschakeling in 90 minuten, 2 uur of 8 uur. Met het natuurlijke recept van Wellcare, kunt u genieten van elke slaap met gezonde - en verjongende energie, vooral voor de drukke u.

PATCHWORK ONTWERP

Het Wellcare patchwork ontwerp symboliseert een verbinding tussen verleden en heden, traditie en modern, erfgoed en innovatie; en levert comfortabele warmte in elke prachtige steek. Ontspan en kom op kracht te midden van de chaos van het leven. Omarm de rust voor een prettiger dagelijks gevoel.

Dit product is niet bestemd voor medische toepassing in ziekenhuizen.

- Lees deze instructies aandachtig door en volg de aanwijzingen nauwkeurig op.
- Onderzoek dit product regelmatig op sporen van beschadiging en slijtage. Indien u zulke sporen aantreft of wanneer het product onjuist is gebruikt of niet meer werkt lever dit dan in bij uw leverancier voordat u het weer in gebruik neemt.
- Gebruik dit product niet wanneer het zichtbaar beschadigd is.
- Gebruik dit product uitsluitend zoals in de gebruiksaanwijzing wordt beschreven.
- Voor u het apparaat aansluit op uw stroomtoevoer, dient u erop te letten dat de netspanning, die op het typeaanduidingsplaatje staat aangegeven overeenkomt met die van uw stroomnet.
- Gebruik dit product niet wanneer het gevouwen of gekreukeld is.
- Gebruik dit toestel niet bij personen die zich niet zonder hulp kunnen bewegen, kleine kinderen, personen die ongevoelig zijn voor warmte, of dieren. Personen die slechts tot een bepaalde hoogte gevoelig zijn voor warmte mogen dit toestel alleen onder toezicht gebruiken.
- Gebruik dit product niet bij personen die ongevoelig zijn voor warmte en andere kwetsbare personen die niet in staat zijn op oververhitting te reageren.

- Wanneer het netsnoer beschadigd is dient dit vervangen te worden door de importeur of diens service afdeling, dan wel door een gekwalificeerde persoon, om gevaarlijke situaties te voorkomen.
- Gebruik dit product niet als een laken en stop het niet als een laken onder in een matras.
- Er mogen geen veiligheidsspelden of andere spitse - of scherpe voorwerpen worden aangebracht of ingestoken.
- Buig of draai de kabel niet en maak er geen scherpe bochten in.
- Haal de stekker niet uit het stopcontact door aan de kabel te trekken. Draag het product niet aan de kabel.
- Stel de controller en het netsnoer niet bloot aan vocht of vloeistoffen.
- Gebruik dit apparaat niet, indien dit nat is, en gebruik het alleen in een droge omgeving.
- Ga niet op het warmtekussen zitten.
- De kabel en bedieningseenheid van het apparaat kunnen aanleiding geven tot risico's, zoals verstrikking, wurging, struikelen of vertrappen, als ze niet naar behoren worden neergelegd. De gebruiker dient ervoor te zorgen dat verbindingen en elektrische snoeren altijd op een veilige manier worden neergelegd.
- Voorkom opvouwen of oprollen van het warmtekussen.
- Wanneer het warmtekussen is ingeschakeld,
 - Plaats er dan geen grote - of zware voorwerpen als bijvoorbeeld een koffer op.

- Plaats er geen warmtebronnen zoals een warmwaterfles, verwarmingskussen en dergelijke op.
- De componenten in de controller geven warmte af. Dek de controller daarom niet af en plaats deze ook niet op het bed, het kussen of op de elektrische deken, hang de controller vrij naast uw bed.
- Vouw dit warmtekussen niet op wanneer het warm is.
- Dit toestel is bestemd om het menselijk lichaam op te warmen. Gebruik dit niet voor uw huis - of andere dieren.
- Let op : val niet in slaap terwijl dit toestel is ingeschakeld.
- Indien dit product gedurende een langere tijd wordt gebruikt (slaap) dient u ter voorkoming van oververhitting van een bepaald lichaamsdeel dat tot huidverbranding kan leiden, de temperatuurregeling op niveau 1 voor langdurig gebruik in te stellen.
- Overdadig gebruik kan tot huidverbranding leiden.
- Kinderen dienen onder toezicht te staan om ervoor te zorgen dat ze niet met dit apparaat spelen.
- Kinderen jonger dan 3 jaar mogen het toestel niet gebruiken, omdat zij niet in staat zijn op oververhitting te reageren.
- Het apparaat mag niet worden gebruikt door jonge kinderen boven de drie (3) jaar, tenzij de bedieningseenheid vooraf is ingesteld door

een ouder of voogd en tenzij het kind passende instructies heeft gekregen over een veilig gebruik van de bedieningseenheid.

- Het apparaat kan worden gebruikt door kinderen boven de 3 jaar en onder de 8 jaar, mits ze onder toezicht staan en het apparaat altijd wordt ingesteld op de laagste temperatuur.
- Dit toestel kan worden gebruikt door kinderen vanaf de leeftijd van 8 jaar, alsmede door mensen met een fysieke -, sensorische - of mentale beperking, of mensen met gebrek aan kennis of ervaring, op voorwaarde dat zij onder supervisie staan of dat zij voldoende werden geïnformeerd over het veilige gebruik van het toestel en zij de daaruit voortvloeiende mogelijke gevaren begrijpen.
- Kinderen mogen het toestel niet schoonmaken of onderhouden, wanneer ze niet onder supervisie staan.
- Indien u zich zorgen maakt over gezondheidskwesties neemt u dan voor u het product in gebruik contact op met uw arts.
- Gebruik dit toestel niet op lichaamsdelen die gezwollen, gewond of ontstoken zijn.
- Breek, indien u de toepassing als onaangenaam of pijnlijk ervaart, het gebruik onmiddellijk af.
- Wanneer u een pacemaker gebruikt neemt u dan voordat u dit product in gebruik neemt contact op met uw arts. De magnetische velden van dit product kunnen mogelijk onder bepaalde omstandigheden invloed hebben op de werking van uw pacemaker.

- Als het warmtekussen niet gebruikt wordt :
 - Plaats dan de schuif op de controller in stand “0” (UIT)
 - Verwijder de stekker uit het stopcontact en berg het verwarmingskussen op een droge plaats op zonder er gewicht op te plaatsen.
 - Verwijder de plug-in verbinding uit de verbindingsdoos om schade door draaien of buigen van de kabel te voorkomen.
- Wanneer dit toestel enige tijd niet wordt gebruikt, raden we u aan deze op te bergen in de oorspronkelijke verpakking.
 - Laat dit toestel afkoelen voordat u deze opvouwt en opbergt.
 - Leg geen voorwerpen op de opgevouwen deken wanneer deze bewaard wordt.
 - Berg het product op een droge plaats verwijderd van vloeistoffen of warmtebronnen op.
- Gebruik dit toestel uitsluitend in combinatie met het type controller dat aangegeven is op het product label van dit toestel.

VERZWAARDE PATCHWORK HOES

(zie figuur B)

Wellcare maakt gebruik van glazen parels en dubbel gestikte naden om de afgeronde rand vast te zetten, wat een comfortabel en betrouwbaar gebruik garandeert. Verzwaarde randen verhogen het comfort doordat het product zich kan aanpassen aan verschillende lichaamsdelen zoals schouders en rug.

1. Controleer de hoes van het verwarmingskussen voor gebruik op scheuren of losse naden om het lekken van glazen parels te voorkomen.
2. Vergeet na gebruik van het verwarmingskussen de hoes niet opnieuw te controleren en berg het product op een plaats die niet toegankelijk is voor kinderen of huisdieren op.
3. Als er glazen parels uit het product lekken :
 - Ruim losse parels in een afgesloten container op en gooi ze weg bij het gewone afval.
 - Als parels in contact komen met uw ogen, spoel uw ogen dan uit met water of een zoutoplossing. Als het ongemak aanhoudt, raadpleeg dan een arts.
 - Als de glazen parels huidirritatie veroorzaken, was dan het aangetaste gebied en kleeft u om. Raadpleeg een arts als de irritatie aanhoudt.
 - Bij inademen van glazen parels, zorg er voor dat de persoon toegang heeft tot frisse lucht en comfortabel kan ademen. Zoek bij aanhoudend ongemak medische hulp.
 - Glazen parels zijn gevaarlijk voor kinderen of huisdieren als ze deze per ongeluk inslikken. Zoek onmiddellijk professionele medische hulp, als dit gebeurt.

IN DEZE VERPAKKING

- 1 Verwarmingskussen
- 1 Afneembare hoes
- 1 Controller met kabel en plug-in verbinding
- 1 Gebruiksaanwijzing
- 1 Service instructie
- 1 Membership kaart

BESCHRIJVING VAN HET PRODUCT EN DE CONTROLLER (zie figuur A)

1. Stroomsnoer met stekker
2. Controller
3. APS (Actief Protectie Systeem) met 3-kleuren led-display aan beide zijden
4. Schuifschakelaar voor ON, OFF en temperatuurinstellingen 1, 2, 3, 4
5. Type controller
6. Afneembare plug-in verbinding
7. Verbindingsdoos
8. Verwarmingskussen
9. Afneembare hoes

MEERVOUDIGE FUNCTIES

- Kan worden gebruikt met of zonder de afneembare hoes.
- De afneembare hoes is ontworpen met een gaas-zijde (ook wel diamond fleece genoemd) voor warmtestraling, terwijl de andere zijde is voorzien van baby- en gevlochten patchwork-fleece voor warmteaccumulatie.

VOORBEREIDEN VOOR GEBRUIK

(zie figuur A, B)

Het warmtekussen kan op diverse lichaamsdelen worden geplaatst, zoals schouder, rug, buik, kuit en andere delen waar warmte nodig is.

1. Zorg er altijd voor dat het verwarmingskussen (8) niet gevouwen, gekreukeld of opgerold is.
2. Verbind de afneembare connector (6) met de verbindingsdoos (7). Let op: plaats de verbindingsdoos altijd in de richting van de opening van de afneembare hoes (9). De verbinding kan zo gemakkelijk tot stand worden gebracht.
3. U kunt het warmtekussen met of zonder de hoes gebruiken. Wanneer het product met hoes gebruikt wordt, gebruikt u dan uitsluitend de bij het product meegeleverde hoes.
4. Zorg ervoor dat de controller (2) niet wordt afgedekt door het laken, kussen of ander voorwerp.
5. Steek de stekker (1) in het stopcontact.

6. Verwijder de stekker uit het stopcontact wanneer u het product niet meer gebruikt.

AANZETTEN

Controleer elke keer voordat u dit toestel aanzet of dit niet opgerold, gevouwen of gekreukeld is.

Sluit het toestel uitsluitend aan op een netwerk van 230 Volts a.c.. Gebruik de schuifschakelaar (4) om dit toestel aan te zetten. U hoort 3 signalen (beep-beep-beep) om aan te geven dat het toestel juist is ingeschakeld.

De opwarmtijd voor het toestel is ongeveer 7 - 10 minuten. Om het product sneller op te warmen, adviseren wij om het verwarmingskussen in eerste instantie op de hoogste temperatuurstand te zetten.

De Temperatuur Instellen :

- 4** = maximale warmte
- 2 - 3** = gemiddelde warmte
- 1** = minimale warmte
- 0** = UIT

APS (Actief Protectie Systeem) - 3 kleuren LED

Dit toestel is voorzien van de APS (Actief Protectie Systeem) (3) technologie dat fouten in de werking of in de componenten kan herkennen. Door middel van de 3-kleuren leds (3) die van beide zijden van de controller (2) kunnen worden gezien en een beep signaal helpt APS bij een makkelijkere en veilige werking van uw verwarmingskussen.

- Groen - Het toestel heeft de gewenste temperatuur bereikt.
- Oranje - Het toestel verwarmt voor naar de gewenste / ingestelde temperatuur.

Ten gevolge van temperatuur wisselingen in verschillende omgevingen (kamer, bed etc) kan het APS LED lampje binnen enkele seconden wisselen tussen de groene - en oranje kleur. Dit geeft aan dat het warmtekussen in gebruik is en wordt opgewarmd. Onder deze omstandigheden werkt uw product correct.

- Rood lampje en beep geluid - Het rode lampje geeft aan dat er mogelijk een storing is. Stop met het gebruik van dit toestel.

Het rode lampje en het geluidssignaal geven een waarschuwing voor onderstaande situaties :

- Als dit toestel is aangeschakeld, maar de afneembare plug-in verbinding (6) niet is aangesloten: U hoort elke seconde een geluidssignaal en het rode lampje gaat branden. Sluit de afneembare plug-in verbinding (6) aan op de verbindingsdoos (7) en schakel de controller opnieuw aan.
- Wanneer essentiële componenten beschadigd zijn: U hoort een ononderbroken geluidssignaal en het rode lampje gaat branden. Haal de stekker van de stroomtoevoer meteen uit het stopcontact.
- Wanneer verwarmingskabels of andere componenten stuk zijn en het toestel niet meer kan werken: U hoort elke seconde een geluidssignaal en het rode lampje brandt.

- Wanneer het verwarmingskussen (8) gevouwen of bedekt is door voorwerpen, bijvoorbeeld een kussen of deken bereikt het product een hogere temperatuur en klinkt er elke 2 seconden een pieptoon en het rode lichtje brandt. Schakel het verwarmingskussen uit, zorg ervoor dat het kussen niet opeen gepropt is of verwijder het voorwerp dat het kussen bedekt. Zodra het verwarmingskussen is afgekoeld, kunt u het weer inschakelen.

Bovenstaande waarschuwingen kunnen niet alle probleemsituaties dekken; niet alle schade aan bepaalde componenten wordt aangegeven met de rode verklikker of een geluidssignaal.

TURBO VERWARMING

Dit toestel is voorzien van een turbo verwarmingsfunctie waardoor u binnen 7 - 10 minuten warmte voelt nadat u de deken heeft ingeschakeld.



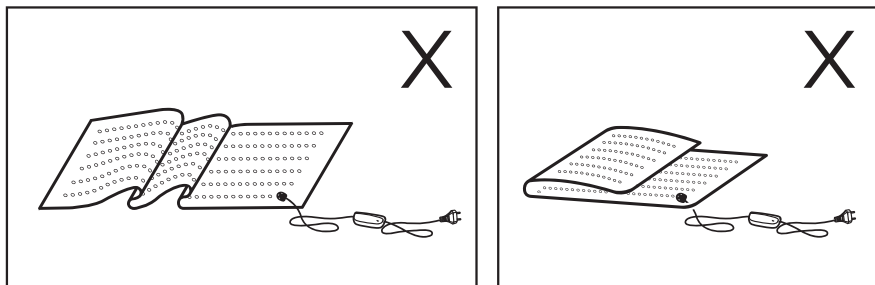
TIMER FUNCTIE

U kunt nu genieten van de aangename warmte. Dit toestel wordt na ongeveer 90 minuten automatisch uitgeschakeld. Om dit toestel weer in gebruik te nemen, dient u de schuifschakelaar eerst op '0' te zetten. Na ongeveer 5 seconden kunt u dit toestel vervolgens weer inschakelen.



LET OP

Gebruik het apparaat niet wanneer het gevouwen, gekreukeld, ingestopt of samengetrokken is, anders kan het oververhit raken of uitschakelen.



De elektronische onderdelen in de schakelaar kunnen warm worden als het product aan staat. Daarom dient de schakelaar niet afgedekt te worden of geplaatst te worden bovenop een in gebruik zijnde andere verwarmingsbron.

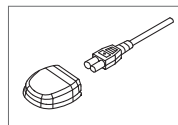
Vertrouw niet op uw handen als u de temperatuur van dit toestel controleert, aangezien ze minder gevoelig zijn dan het menselijke lichaam. Een temperatuur die half-warm aanvoelt met de hand, kan onplezierig overkomen als u op dit toestel gaat liggen.

Alleen gekwalificeerd personeel dat gebruik maakt van originele vervanging onderdelen mag een reparatie uitvoeren. Reparaties uitgevoerd door ongekwalificeerd personeel kunnen tot risico's voor de gebruiker leiden.

REINIGING EN ONDERHOUD

Verwarmingskussen :

- Dit verwarmingskussen (8) kan in de wasmachine gewassen worden.
- Voordat u het warmtekussen schoonmaakt dient u eerst de stekker uit het stopcontact te verwijderen. Verwijder de hoes en haal de controller (6) uit de verbindingsdoos (7). Wacht totdat het warmtekussen is afgekoeld.
- Plaats de kabel en de controller (2) op een droge plaats waar deze niet in contact kunnen komen met water of andere vloeistoffen.
- Gebruik een droge -, pluivrije doek om de controller (2) te reinigen.



Gebruik geen chemische - of schurende reinigingsmiddelen.

- Let op dat het warmtekussen niet chemisch gereinigd, uitgewrongen, geperst, gestreken of gebleekt mag worden. U mag de elektrische deken ook niet in de wasdroger drogen.
- Kleine vlekjes op het warmtekussen kunnen met een vochtige doek worden verwijderd.
- Stel de wasmachine op een fijnwasprogramma op 30 graden in. Het warmtekussen uitsluitend met andere textiele producten wassen. Gebruik een fijnwasmiddel volgens de dosering als door de fabrikant voorgeschreven.
- Gebruik bij voorkeur een waszak ter bescherming van de openingen en het materiaal.
- Was donker kleurige producten altijd apart.
- Breng het warmtekussen na het wassen terug in de oorspronkelijke vorm, terwijl het nog vochtig is en leg het op een vochtabsorberende handdoek, mat of droogrek om het te laten drogen.
- Gebruik geen knijpers of vergelijkbare producten om het warmtekussen aan het droogrek vast te maken. Het warmtekussen kan hierdoor beschadigd raken.
- Let erop dat het toestel slijt van veelvuldig wassen, waardoor de levensduur wordt verkort. Wij raden u daarom aan het warmtekussen niet meer dan 10 keer gedurende haar levenscyclus te wassen.
- Gebruik dit toestel uitsluitend wanneer deze volledig gedroogd is.
- Zet dit toestel nooit aan om te drogen.

Afneembare hoes :

- Controleer de hoes (9) voor het wassen op scheurtjes of losse naden. Mocht u gebreken ontdekken, was de hoes dan niet en gooi deze onmiddellijk weg.
- Was de afneembare hoes (9) apart met de hand op 30°C. Kleine vlekken op de hoes kunnen worden verwijderd met een vochtige doek of een zachte borstel.
- Let op dat de hoes (9) niet chemisch gereinigd, uitgewrongen, gestreken of gebleekt mag worden. Droog de hoes niet in een wasdroger.
- Breng de hoes na het wassen terug in de oorspronkelijke vorm, terwijl het nog vochtig is en leg het op een vochtabsorberende handdoek, mat of droogrek om het te laten drogen.

- Raadpleeg voor meer informatie over het opbergen van de hoes en het omgaan met gebreken, het deel “VERZWAARDE PATCHWORK HOE.

OPBERGEN

Indien u dit toestel gedurende langere tijd niet gebruikt raden wij aan :

- De plug-in verbinding uit de verbindingsdoos te verwijderen.
- Laat dit toestel altijd eerst afkoelen voordat u deze opvouwt en opbergt.
- Berg het in de originele verpakking op en bewaar het op een droge plaats.
- Plaats geen voorwerpen op het product.

MILIEUVRIENDELIJKE VERWIJDERING

Volgens de Europese regelgeving met betrekking tot elektrisch - en elektronisch afval mogen huishoudelijke apparaten niet bij het ongesorteerde huisvuil worden weggegooid, maar dienen bij uw plaatselijke inzamelpunt te worden ingeleverd, zodat diverse onderdelen weer kunnen worden hergebruikt en zo minder milieubelastend zijn.



Het doorgestreepte afvalbak symbool bij dit product herinnert u aan deze verplichting. Neemt u voor informatie over uw plaatselijke regelgeving contact op met uw gemeente.

GARANTIE

Wellcare verstrekt 2 jaar Garantie op dit product. Wellcare garandeert dat dit product vrij zal zijn van materiaalfouten en fabricagefouten gedurende een periode van 2 jaar vanaf de dag van uw aankoop.

Gedurende de garantieperiode van 2 jaar vanaf de dag van aankoop zal Wellcare defecte producten, die onder de garantievoorwaarden vallen, vervangen. Let op: om aanspraak op de Garantie te kunnen maken is een duidelijke kopie van uw aankoopbewijs noodzakelijk.

Om aanspraak op de garantie te maken verzoeken wij u, binnen de garantietermijn, uw defecte product bij de winkel waar u dit gekocht heeft in te leveren, voorzien van een duidelijke kopie van uw aankoopbewijs. Voor het vervangende product geldt de resterende

garantietermijn van het oorspronkelijke product.

Wij adviseren u voordat u een niet goed werkend product naar de winkel terugbrengt contact op te nemen met onze klantenservice.

Let op: onze Garantie dekt niet alle schade als gevolg van verzending of andere oorzaken inclusief een ongeval, misbruik, problemen met uw stroomnetwerk, gebruik van het product anders dan in de gebruiksaanwijzing aangegeven, gebrekkig onderhoud, problemen ontstaan door zelfreparatie of toepassing van ongeschikte onderdelen en problemen ontstaan door reparatie door niet door Wellcare geautoriseerde service bedrijven. Tevens is deze Garantie niet van toepassing voor schade ontstaan door een defect dat u bij aankoop al bekend was.

Deze Garantie geeft u specifieke rechten, maar zo mogelijk heeft u ook andere rechten, die per land of rechtspraak kunnen verschillen. De verantwoordelijkheid van Wellcare voor storingen en defecten in het product is beperkt tot de vervanging zoals uiteengezet in deze verklaring van beperkte garantie. Alle expliciete - en impliciete garanties voor het product, met inbegrip van maar niet beperkt tot enige impliciete garanties van verkoopbaarheid en geschiktheid voor een bepaald doel, zijn beperkt in duur tot de duur van de beperkte Garantie, zoals hierboven uiteengezet is er geen enkele garantie, noch expliciet noch impliciet, na deze periode zal van toepassing zijn. Wellcare aanvaardt geen enkele aansprakelijkheid buiten de rechtsmiddelen uiteengezet in deze verklaring van beperkte garantie of aansprakelijkheid voor indirecte, incidentele - of gevolgschade.

TECHNISCHE GEGEVENS

Model : WE-167SPHD

Afmeting : 30 (B) x 40 (L) cm

Netvoeding : 230V- 50Hz

Vermogen : 100W

Vulling : Glazen parels

Grootte parel : 0,8 - 1,0mm

Explication des symboles



Lire les consignes



Ne pas utiliser plié ou comprimé



Ne pas enfoncer une aiguille



Ne doit pas être utilisé par des enfants en bas âge (0-3 ans)



Ne pas nettoyer à sec



Lavable en machine en cycle extradélicat 30°C



Lavage à la main
Température maximale de 30 °C



Ne pas blanchir



Ne pas sécher au sèche-linge



Ne pas repasser

Merci d'avoir acheté le coussin chauffant apaisant de Wellcare.

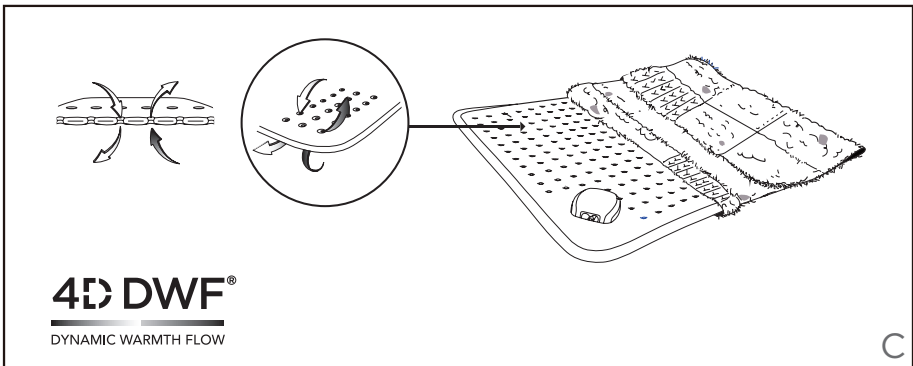
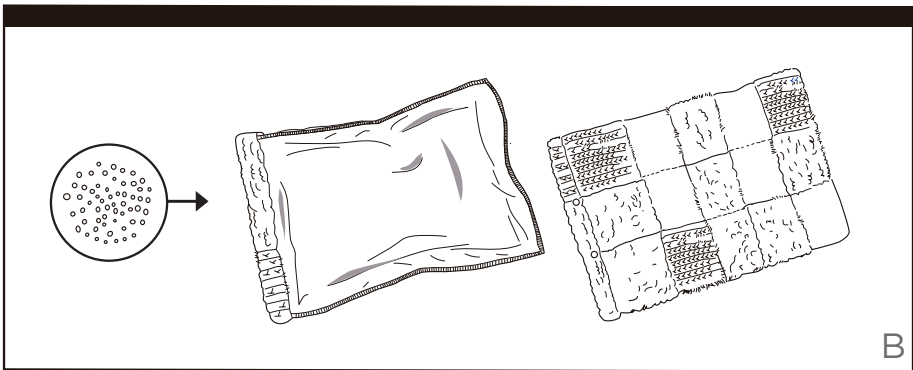
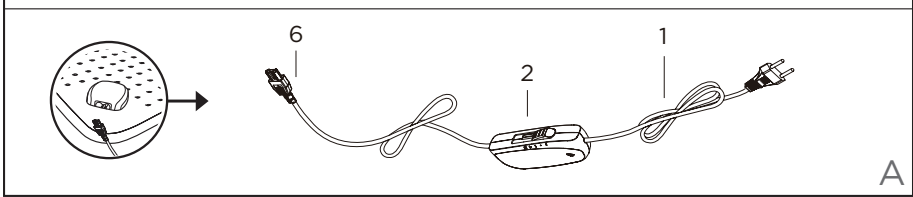
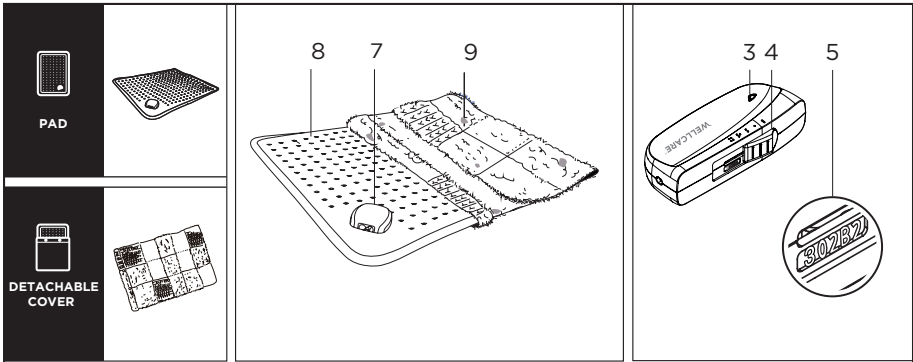
Pour bénéficier d'un confort maximal et être assuré d'une satisfaction optimale, prenez le temps de lire attentivement ces instructions avant votre première utilisation de ce produit.

INSTRUCTIONS DE SECURITÉ IMPORTANTES CES INSTRUCTIONS DOIVENT ÊTRE CONSERVÉES POUR RÉFÉRENCE ULTÉRIEURE

GARDEZ CES INSTRUCTIONS SOUS LA MAIN!

Ce coussin chauffant a été conçu pour durer de longues années s'il est correctement utilisé. Gardez donc ces instructions afin de les consulter si besoin en est. Si une autre personne utilise ce chauffe-lit, il faut lui remettre ce mode d'emploi.

Si vous laissez quelqu'un d'autre utiliser ce produit, remettez-lui ce mode d'emploi et assurez-vous qu'il en ait pris connaissance avant l'utilisation.



4D DWF®
 DYNAMIC WARMTH FLOW

Technologie 4D DWF® (voir fig. C)

Ce coussin chauffant intègre la dernière technologie novatrice 4D DWF® de WELLCARE. Cette technologie est une révolution dans le secteur du chauffage flexible; elle est le fruit d'un processus de production dernier cri.

Notre environnement physique se compose de trois dimensions : largeur, hauteur et profondeur. C'est de là que vient le terme "3D". Wellcare présente maintenant sa technologie 4D DWF®, dont la quatrième dimension est la "température" fournie par un flux de chaleur dynamique. 4D DWF® exploite un concept de système respirant qui crée une circulation de chaleur sur le corps entier, de façon à assurer une dispersion de chaleur homogène, intégrale et rapide. La chaleur est générée par les éléments chauffants. Elle s'accumule autour de plusieurs centaines de trous circulaires à la conception exclusive. Par ces trous, la chaleur se répand dans deux directions afin de créer un flux de chaleur léger. L'énergie thermique peut ainsi circuler rapidement pour réchauffer le corps.

Cette technologie novatrice offre les avantages suivants :

- Meilleure respirabilité
- Chauffage rapide
- Température plus élevée
- Conception exclusive des trous assurant une circulation à 360 degrés de la chaleur
- Surface de distribution de chaleur plus importante
- Transmission de chaleur efficace
- Les flux de chaleur conservent l'humidité ambiante
- Chaleur maintenue à température constante
- Économe en énergie

CONCEPT BBC (BEST BED CLIMATE)

Qu'est-ce que le concept BBC?

De nombreux facteurs peuvent influencer sur la qualité du sommeil, par exemple la température. Les gens sont de plus en plus nombreux à considérer qu'une bonne température au lit peut garantir un sommeil idéal. Ceci dit, si on peut créer un environnement confortable et adapté, autrement dit un Best Bed Climate (le meilleur climat au lit), il est plus probable qu'on parvienne à s'endormir plus facilement et qu'on dorme mieux.

Le concept BBC (Best Bed Climate) est issu des éléments 4D DWF (Dynamic Warmth Flow) : souffle, chaleur et nature. Lorsque le produit est allumé, l'air froid et chaud circule à l'intérieur et à l'extérieur de chaque trou circulaire DWF 4D, un flux de chaleur apaisant et une meilleure respirabilité sont créés pour que les personnes aient leur climat de lit optimal et profitent d'un sommeil réparateur. La chaleur est transmise au corps aussi naturellement que l'air respiré.

Application du concept BBC

La fonction de minuterie de tous les produits de chauffage électrique Wellcare est de conception BBC, qui est une fonction d'arrêt automatique en 90 minutes, 2 heures ou 8 heures. Grâce à la prescription naturelle de Wellcare, vous profitez d'un sommeil réparateur et énergisant. Les personnes qui mènent une vie active l'apprécieront.

DESIGN EN PATCHWORK

Le patchwork Wellcare symbolise le lien entre le passé et le présent, la tradition et la modernité, l'héritage et l'innovation, et procure une chaleur agréable dans les moindres détails. Décompressez et ressourcez-vous face au tumulte de la vie. Profitez de la tranquillité pour mieux vous épanouir.

Cet appareil n'est pas destiné à un usage médical en milieu hospitalier.

- Lisez attentivement ce mode d'emploi et suivez les Instructions.
- Inspectez régulièrement l'appareil pour vous assurer qu'il ne présente pas des signes d'usure et qu'il n'est pas endommagé. Si l'appareil a été mal utilisé ou ne fonctionne pas, ne le rallumez pas et retournez-le au fournisseur.
- N'utilisez pas cet appareil s'il présente des dommages visibles.
- Veillez à toujours respecter les consignes de ce mode d'emploi lorsque vous utilisez l'appareil.
- Avant de raccorder l'appareil à l'alimentation électrique, veillez à ce que la tension indiquée sur la plaque signalétique corresponde à celle de l'alimentation secteur.
- Cet appareil ne doit pas être utilisé s'il est plié ou froissé.
- N'utilisez pas ce coussin chauffant avec des personnes infirmes, des petits enfants, des personnes insensibles à la chaleur ou des animaux. Les personnes avec une sensibilité à la chaleur limitée ne peuvent utiliser cet appareil que sous supervision.
- Cet appareil ne doit pas être utilisé par des personnes insensibles à la chaleur ou des personnes vulnérables incapables de réagir à une surchauffe.
- Lorsque le câble d'alimentation est endommagé, il faut le faire remplacer par l'importateur ou son service après-vente, ou par une autre personne

qualifiée afin d'éviter des situations dangereuses.

- L'appareil ne doit pas servir de drap. Ne l'insérez pas dans un matelas.
- Ne percez pas l'appareil avec une aiguille, une épingle à nourrice ou tout autre objet pointu.
- Ne tirez pas sur les câbles, ne les entortillez pas et ne les pliez pas.
- Ne transportez pas le produit et ne le débranchez pas en tirant sur son câble secteur.
- N'exposez pas le contrôleur ni le câble secteur à l'humidité ou à des liquides.
- Ne pas utiliser l'appareil lorsqu'il est humide et uniquement dans un environnement sec.
- Ne vous asseyez pas sur le coussin chauffant.
- Le câble et l'unité de commande de l'appareil peuvent entraîner des risques d'enchevêtrement, d'étranglement, de trébuchement ou de piétinement s'ils ne sont pas correctement disposés. L'utilisateur doit s'assurer que les attaches et les cordons électriques excédentaires sont disposés de manière sûre.
- Évitez de plier ou de tordre l'appareil.
- Dès que le coussin chauffant est mis en marche, il faut éviter,
 - Ne posez pas d'objets lourds ou de grande taille (comme des valises, etc.) dessus.
 - Ne placez pas de sources de chaleur (comme des bouillottes, des coussins chauffants, etc.) dessus.
 - En raison de ses composants, le contrôleur peut légèrement chauffer; ne le recouvrez donc jamais et ne le placez pas sur le coussin

chauffant ou sur un oreiller, et ne vous couchez pas sur la résistance du matelas électrique.

- Ne pliez pas cet appareil lorsqu'il est chaud.
- Cet appareil est exclusivement destinée à réchauffer le corps humain. Ne l'utilisez pas sur un animal.
- Attention! Ne vous endormez pas lorsque l'appareil fonctionne.
- Si vous utilisez l'appareil pendant une période prolongée (si vous vous endormez), la température doit être réglée sur le niveau le plus bas (réglage 1), afin d'éviter une surchauffe sur la même partie du corps, qui pourrait provoquer des brûlures.
- Une utilisation prolongée peut provoquer des brûlures.
- Les enfants ne doivent pas être laissés sans surveillance afin d'éviter qu'ils ne jouent avec cet appareil.
- Les enfants de moins de trois ans (0 ~ 3 ans) ne sont pas autorisés à utiliser cet appareil, car ils ne sont pas en mesure de réagir à une surchauffe.
- Cet appareil ne peut être utilisé par de jeunes enfants de plus de trois ans (3), sauf si l'unité de commande a été préréglée par un parent ou un tuteur et si l'enfant a reçu des instructions adéquates sur la manière d'utiliser l'unité de commande en toute sécurité.
- L'appareil peut être utilisé par des enfants de plus de 3 ans et de moins de 8 ans sous surveillance et avec la commande toujours réglée sur la valeur de température minimale.

- Cet appareil peut être utilisé par des enfants de plus de 8 ans et des personnes dont les capacités physiques, sensorielles ou mentales sont réduites ou qui manquent d'expérience et de connaissance, à partir du moment où elles sont surveillées ou qu'on leur a montré comment utiliser l'appareil en toute sécurité et qu'elles comprennent les dangers qui en résultent.
- Le nettoyage et l'entretien ne doivent pas être réalisés par des enfants sans supervision.
- Pour toute question relative à un problème de santé, consultez un médecin avant d'utiliser l'appareil.
- N'utilisez pas cet appareil sur des parties du corps enflées, blessées ou enflammées.
- Si l'application est ressentie comme étant désagréable, voire douloureuse, interrompez immédiatement le traitement.
- Si vous utilisez un stimulateur cardiaque, consultez votre médecin et le fabricant du stimulateur cardiaque avant d'utiliser ce produit : il émet un champ électromagnétique pouvant interférer avec les fonctions de votre stimulateur cardiaque dans certaines circonstances.
- Lorsque l'appareil n'est pas utilisé :
 - Réglez l'interrupteur du contrôleur en position « 0 » (éteint)
 - La prise doit être débranchée du secteur et l'appareil doit être rangé dans un endroit sec, sans poser de poids dessus.
 - Le connecteur enfichable doit être retiré de l'appareil afin d'éviter toute torsion du câble qui pourrait l'endommager.

- Si vous n'utilisez pas le coussin chauffant pendant une période prolongée, nous vous recommandons de le ranger dans son emballage d'origine.
 - Laissez-la refroidir avant de la plier et de la ranger.
 - Ne froissez pas le tapis chauffant en posant des objets dessus après l'avoir plié.
 - Stockez-le dans un endroit sec, à l'écart des liquides et des sources de chaleur.
- Vous ne devez utiliser ce coussin chauffant qu'en association avec l'interrupteur mentionné sur l'étiquette.

HOUSSE LESTÉE EN PATCHWORK (voir fig. B)

Wellcare utilise des billes de verre et des coutures à double couche pour fixer le bord arrondi pour assurer le confort et la durabilité. Les bords lestés améliorent le confort car ils permettent au produit de s'adapter aux différentes zones du corps, comme les épaules et le dos.

1. Avant d'utiliser le coussin chauffant, vérifiez que la housse ne présente pas de déchirures ou de coutures lâches afin d'éviter toute fuite potentielle de billes de verre.
2. Après avoir utilisé le coussin chauffant, n'oubliez pas de vérifier à nouveau la housse et de ranger le produit dans un endroit inaccessible aux enfants et aux animaux domestiques.
3. Si les billes de verre s'échappent de la housse :
 - Nettoyez les billes renversées, enfermez-les avec la housse et jetez-les avec les ordures ménagères.

- Si des billes pénètrent dans vos yeux, lavez-les avec de l'eau ou une solution saline. Si l'inconfort persiste, consultez un médecin.
- Si les billes de verre provoquent une irritation de la peau, lavez la zone affectée et changez de vêtements. Consultez un médecin si le problème persiste.
- En cas d'inhalation de billes de verre, s'assurer que la personne a accès à de l'air frais et peut respirer confortablement. Si la gêne persiste, consulter un médecin.
- Les billes de verre sont dangereuses pour les enfants et les animaux domestiques s'ils les avalent accidentellement. Si cela se produit, veuillez consulter immédiatement un professionnel de la santé.

CONTENU DE L'EMBALLAGE

- 1 Coussin chauffant
- 1 Housse amovible
- 1 Contrôleur avec câble et connecteur enfichable
- 1 Mode d'emploi
- 1 Instruction de service
- 1 Carte de Membre

DESCRIPTION DE L'APPAREIL ET DU CONTRÔLEUR (voir fig. A)

1. Câble d'alimentation avec fiche
2. Contrôleur

3. APS (Active Protection System) avec afficheur LED tricolore (des deux côtés)
4. Interrupteur pour mise en service/hors service et réglage de température (1, 2, 3, 4)
5. Type de contrôleur
6. Connecteur enfichable amovible
7. Boîtier de connexion
8. Coussin chauffant
9. Housse amovible

MULTIFONCTIONS

- Peut être utilisé avec ou sans la housse amovible.
- La housse amovible est conçue avec un côté en mailles (également appelé polaire diamantée) pour le rayonnement de la chaleur, tandis que l'autre côté comporte un patchwork de polaire bébé et tressée pour l'accumulation de la chaleur.

PRÉPARATION DE L'UTILISATION (voir fig. A, B)

Le coussin chauffant peut être placé sur des parties du corps, telles que l'épaule, le dos, l'abdomen, le mollet et d'autres parties où la chaleur est nécessaire.

1. Assurez-vous que le coussin chauffant (8) n'est pas plié ni froissé.
2. Reliez le connecteur amovible (6) au boîtier de connexion (7). Remarque : le boîtier de connexion doit toujours être placé vers l'ouverture de la housse amovible (9) afin de pouvoir facilement le connecter au contrôleur.

3. Vous pouvez utiliser ce coussin chauffant avec ou sans enveloppe. Lorsque vous employez le produit avec l'enveloppe, n'utilisez que l'enveloppe fournie.
4. Assurez-vous que le contrôleur (2) n'est pas couvert par le drap, un oreiller ou d'autres objets.
5. Branchez le câble secteur (1) à la prise.
6. Débranchez l'appareil de la prise secteur lorsqu'il est inutilisé.

ALLUMEZ

Lorsque vous l'utilisez, assurez-vous que le coussin chauffant n'est pas froissé et qu'aucun pli ne s'est formé.

L'appareil ne doit être branché qu'à une prise électrique 230 V c.a.. Pour allumer le coussin, utilisez l'interrupteur (4). Trois sonneries se font entendre afin de confirmer le bon fonctionnement de la sous-couverture.

Le préchauffage de le coussin prend environ 7 - 10 minutes. Pour réchauffer Le produit plus rapidement, il est recommandé de régler d'abord le produit à la température la plus élevée.

Réglage de la température :

4 = chaleur maximale

2-3 = chaleur moyenne

1 = chaleur minimale

0 = éteint

APS (Active Protection System) – LED tricolore

Cet appareil est équipé avec le technologie APS (Active Protection System) (3), qui détecte les erreurs de fonctionnement ou les défaillances des composants. Les LED tricolores (3) visibles sur les deux côtés du contrôleur (2) et les sonneries vous aident à utiliser le produit de façon aisée et sûre.

- Vert – Votre coussin chauffant a atteint le niveau de température désiré.
- Orange – Votre coussin chauffant est en train de se préchauffer afin d'atteindre le niveau de température désiré.

En raison de la variation de température dans des environnements différents (chambre, lit, etc.), il se peut que la LED APS passe en quelques secondes du vert à l'orange, ce qui indique un chauffage continu lorsque le coussin chauffant est en cours d'utilisation. Dans une telle situation, notez que le produit fonctionne correctement.

- Rouge et sonnerie : Possibilité de défaillance ou de surchauffe; cessez immédiatement toute utilisation.

Dans les situations suivantes, le témoin rouge s'allume et un bip retentit pour indiquer un avertissement :

- Lorsque l'appareil est sous tension, mais que le connecteur enfichable amovible (6) n'est pas branché : Un bip est émis toutes les secondes et le voyant rouge est allumé. Branchez le connecteur enfichable amovible (6) au boîtier de connexion (7) et rallumez le contrôleur.
- Lorsque les composants critiques sont

endommagés : Un bip est émis sans interruption et le voyant rouge est allumé. Débranchez immédiatement le cordon d'alimentation de la prise murale.

- Lorsque les fils chauffants ou d'autres composants sont endommagés et que l'appareil ne peut plus fonctionner, un bip est émis toutes les secondes et le voyant rouge est allumé.
- Lorsque le coussin chauffant (8) est plié ou recouvert d'objets, tels que des oreillers et des couvertures, qui provoquent un problème de surchauffe, l'appareil émet un bip toutes les 2 secondes avec le voyant rouge allumé. Veuillez éteindre le coussin chauffant et assurez-vous que le coussin est plat et/ou retirez les objets qui se trouvent sur le dessus du coussin. Vous pouvez rallumer le coussin chauffant une fois qu'il a refroidi.

Les avertissements ci-dessus ne peuvent pas couvrir toutes les défaillances possibles, car la défaillance de certains composants n'entraîne pas l'allumage de la LED en rouge ni une sonnerie.

CHAUFFADE TURBO

Ce coussin chauffant est doté d'une fonction de chauffage turbo qui permet à l'utilisateur de ressentir la chaleur 7 - 10 minutes après son allumage.



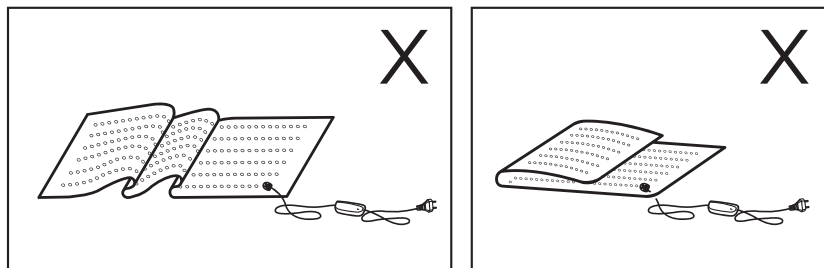
FONCTION MINUTERIE

Vous pouvez maintenant bénéficier d'une chaleur agréable. Ce coussin chauffant s'éteint automatiquement après environ 90 minutes. Pour rallumer le coussin chauffant, vous devez d'abord régler l'interrupteur latéral en position « 0 ». Vous pouvez rallumer le coussin chauffant après environ 5 secondes.



ATTENTION

N'utilisez pas l'appareil lorsqu'il est plié, froissé, ou replié. Vous risqueriez de provoquer une surchauffe ou un arrêt de l'appareil.



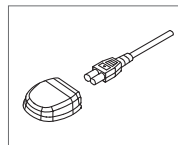
En raison de ses composants, le contrôleur peut légèrement chauffer; ne le recouvrez donc jamais et ne le placez pas sur le produit ou sur un oreiller, et ne vous couchez pas sur la résistance du matelas électrique.

Ne testez pas la température du coussin chauffant en y posant la main. La main est moins sensible à la chaleur que la peau du reste du corps. Une température perçue comme tiède par les mains peut s'avérer désagréable quand vous vous couchez.

Seules les personnes qualifiées qui utilisent des pièces de rechange originales sont autorisées à faire des réparations. Les réparations effectuées par des personnes non-qualifiées peuvent comporter des risques pour l'utilisateur.

NETTOYAGE ET ENTRETIEN

Coussin chauffant :



- Cet coussin chauffant (8) est lavable en machine.
- Avant de nettoyer le coussin chauffant (8), débranchez-le toujours de la prise murale. Retirez l'enveloppe et débranchez le connecteur enfichable (6) du boîtier de connexion (7). Laissez le coussin chauffant refroidir.
- Placez le câble et le contrôleur (2) dans un endroit sec, à l'abri de l'eau et d'autres liquides.
- Pour nettoyer le contrôleur (2), utilisez un chiffon sec non pelucheux. N'utilisez pas de détergents chimiques ou abrasifs.
- Notez que le produit ne doit pas être nettoyé à sec, tordu, séché en machine, pressé, repassé ou blanchi.
- Les petites taches sur le coussin chauffant peuvent être éliminées à l'aide d'un chiffon humide.
- Régler le lave-linge sur un cycle de lavage délicat à 30°C. Utilisez un détergent doux pour textiles délicats et dosez-le selon les instructions du fabricant.
- Utilisez toujours un sac pressing pour protéger au mieux les trous et le tissu.
- Pour les couleurs sombres, lavez toujours à part.
- Après le lavage, remettez le coussin chauffant (8) en forme tant qu'elle est encore humide. Pour la faire sécher, posez-la à plat sur une serviette ou un tapis absorbant ou sur un étendoir.
- N'utilisez pas de pinces à linge pour fixer le coussin chauffant (8) à l'étendoir, car vous risqueriez de l'endommager.
- Notez qu'un lavage excessif entraînera l'usure de le coussin. Par conséquent, le coussin chauffant ne doit être lavée au maximum que 10 fois pendant toute sa durée de vie.
- Ne réutilisez le coussin chauffant que lorsqu'il sera complètement sec.
- N'allumez jamais le coussin chauffant pour la faire sécher.

Housse amovible :

- Avant de laver la housse, vérifiez qu'il n'y a pas de déchirures ou de

coutures lâches. Si vous constatez des dommages, ne la lavez pas et jetez rapidement la housse endommagée.

- Lavez la housse amovible (9) séparément à la main à 30 °C. Les petites marques sur la housse peuvent être enlevées avec un chiffon humide ou une brosse douce.
- Notez que l'enveloppe ne doit pas être nettoyée à sec, tordue, séchée en machine, repassée ou blanchie.
- Après le lavage, remettez l'enveloppe en forme tant qu'elle est encore humide. Pour la faire sécher, posez-la à plat sur une serviette ou un coussin absorbant ou sur un étendoir.
- Pour plus d'informations sur le rangement de la housse et sur la manière de remédier aux dommages, veuillez vous reporter à la section « HOUSSE LESTÉE EN PATCHWORK ».

STOCKAGE

Si vous ne comptez pas utiliser le coussin chauffant pendant une longue période, suivez les conseils suivants :

- Retirez le connecteur enfichable du boîtier de connexion.
- Laissez toujours refroidir le coussin avant de la plier et de la ranger.
- Rangez-la dans l'emballage d'origine et placez-la dans un endroit sec.
- Ne posez aucun objet au-dessus de l'appareil.

ÉLIMINATION ÉCOLOGIQUE

Suivant la directive de l'Union européenne relative aux déchets d'équipements électriques et électroniques, les appareils électroménagers ne peuvent plus être déposés avec les déchets résiduels, mais à un point de collecte local afin de rendre possible le recyclage des pièces et de réduire ainsi la perte de ressources précieuses.



Le symbole de la poubelle barrée vous rappelle de cette obligation. Contactez le service communal concerné pour apprendre plus sur les règles locales.

CONDITIONS DE GARANTIE

Remarque Wellcare fournit une garantie limitée de deux ans sur ce produit. Wellcare garantit que ce produit sera exempt de tout défaut matériel et de fabrication pendant une période de deux ans à partir de la date d'achat.

Au cours de la période de deux ans qui débute à la date d'achat, Wellcare s'engage à remplacer les produits défectueux couverts par cette garantie limitée. Notez qu'une copie lisible de la preuve d'achat du produit est requise. Pour demander une intervention dans le cadre de la garantie limitée, ramenez le produit défectueux dans le magasin où vous l'avez acheté, avec une copie lisible de la preuve d'achat, pendant la période de garantie limitée. Le produit de remplacement reprendra la période restante de garantie limitée du produit initial.

Si votre produit rencontre un problème, nous vous conseillons d'appeler notre helpdesk avant de le ramener au magasin où vous l'avez acheté.

Notez toutefois que notre garantie limitée ne couvre pas les dommages causés par l'expédition du produit à votre adresse ni par des causes externes, et notamment : accidents, utilisation abusive ou inappropriée, problèmes électriques, utilisation non conforme aux instructions du produit, défaut d'entretien raisonnable, problèmes causés par l'emploi de pièces et de composants non fournis par Wellcare, ainsi que les problèmes causés par une réparation non autorisée du produit Wellcare. En outre, notre garantie limitée ne couvre pas les dommages dus à des défauts dont vous auriez connaissance lorsque vous avez acheté le produit.

Cette garantie limitée vous octroie des droits spécifiques reconnus par la loi, ainsi que d'autres variant d'un pays (ou d'une juridiction) à l'autre. La responsabilité de Wellcare à l'égard de défaillances et de défauts du produit se limite à son remplacement, tel qu'exposé dans la présente déclaration de garantie limitée. Toutes les garanties explicites et implicites pour le produit, y compris, mais de manière non exhaustive, les garanties implicites de qualité marchande et d'adéquation à un usage particulier, sont limitées à la période de garantie limitée exposée ci-dessus, et aucune garantie, explicite ou implicite, n'est d'application au terme de cette période. Wellcare décline toute responsabilité au-delà des recours exposés dans cette garantie limitée ou à l'égard de dommages indirects, accidentels ou consécutifs.

DONNÉES TECHNIQUES

Modèle : WE-167SPHD

Dimensions : 30 (l) x 40 (L) cm

Alimentation électrique: 230V- 50Hz

Puissance calorifique : 100W

Remplissage : billes de verre

Taille des billes : 0,8 – 1,0 mm

WELLCARE

wellcare-global.com