

RYER®

NL | HANDLEIDING STOOMSTRIJKIJZER

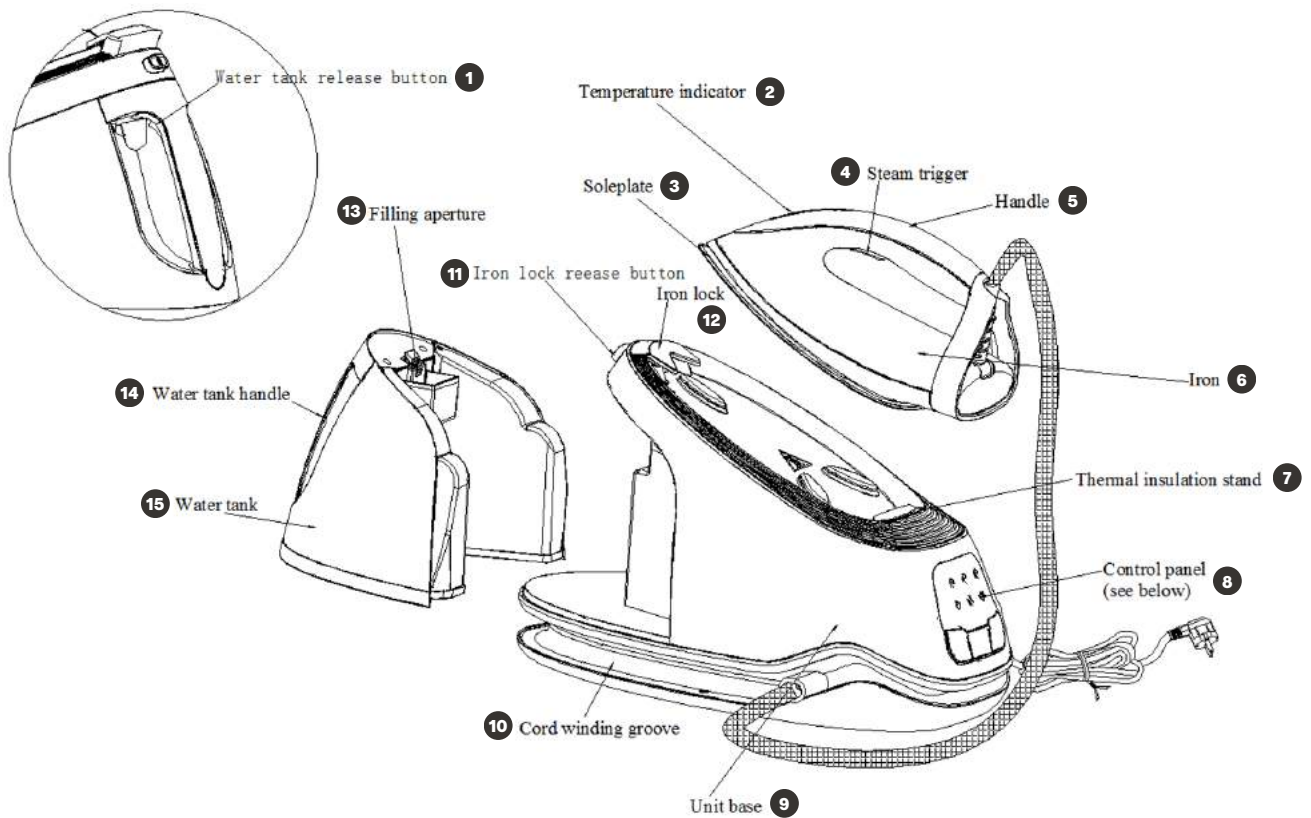


BELANGRIJKE VEILIGHEIDSMATREGELEN

Voordat u het elektrische apparaat gebruikt, moet u altijd de volgende basisvoorzorgen in acht nemen:

- Lees alle instructies.
- Controleer voor gebruik of de spanning van het stopcontact overeenkomt met de spanning op het typeplaatje.
- Gebruik het apparaat niet als het netsnoer, de stekker, het lampje of het apparaat zelf zichtbare schade vertoont, als het apparaat is gevallen of lekt. Breng het apparaat naar het dichtstbijzijnde geautoriseerde servicepunt of een gekwalificeerde servicemonteur voor onderzoek en reparatie om gevaar te voorkomen.
- Als het netsnoer beschadigd is, moet het worden vervangen door de fabrikant, zijn serviceagent of gelijk gekwalificeerde personen om gevaar te voorkomen.
- Zorg dat het snoer niet in contact komt met de strijkzool wanneer deze heet is.
- Het aanraken van hete metalen onderdelen, heet water of stoom kan brandwonden veroorzaken.
- Laat het snoer niet over de rand van de tafel of een heet oppervlak hangen.
- Dompel het strijkijzer nooit onder in water of andere vloeistoffen om het risico op elektrische schokken te voorkomen. Als dit toch is gebeurd, gebruik het apparaat dan niet meer en gooi het weg.
- Laat het strijkijzer niet onbeheerd achter terwijl het op de stroom is aangesloten of op een strijkplank staat.
- Plaats of gebruik het apparaat altijd op een stabiele, vlakke en horizontale ondergrond.
- Het gebruik van accessoires die niet door de fabrikant worden aanbevolen, kan persoonlijk letsel of schade aan het apparaat veroorzaken.
- Wanneer u het strijkijzer op de standaard plaatst, moet u ervoor zorgen dat het oppervlak waarop de standaard staat stabiel is.
- Vul het waterreservoir nooit met heet water, geurstof, azijn, stijfsel, ontkalker, wasverzachter of andere chemische reagentia.
- Haal de stekker uit het stopcontact wanneer het apparaat niet in gebruik is, voordat u water vult of schoonmaakt.
- Gebruik het apparaat niet voor andere doeleinden dan waarvoor het bedoeld is.
- Dit apparaat kan worden gebruikt door kinderen vanaf 8 jaar en personen met beperkte fysieke, zintuiglijke of mentale capaciteiten of met een gebrek aan ervaring en kennis, mits zij onder toezicht staan of instructie hebben gekregen over het gebruik van het apparaat op een manier die hen in staat stelt de gevaren te begrijpen.
- Kinderen mogen niet met het apparaat spelen. Reiniging en onderhoud door de gebruiker mogen niet zonder toezicht door kinderen worden uitgevoerd.
- Het strijkijzer mag niet worden gebruikt als het is gevallen, als er zichtbare tekenen van schade zijn of als het lekt.
- Houd het strijkijzer en het snoer buiten bereik van kinderen jonger dan 8 jaar wanneer het onder spanning staat of afkoelt.
- Het apparaat geeft een waarschuwing en schakelt vervolgens automatisch uit als het wordt gebruikt in een omgeving met een temperatuur lager dan 0°C.
- Alleen voor huishoudelijk gebruik. Niet buitenshuis gebruiken.
- Bewaar deze instructies.

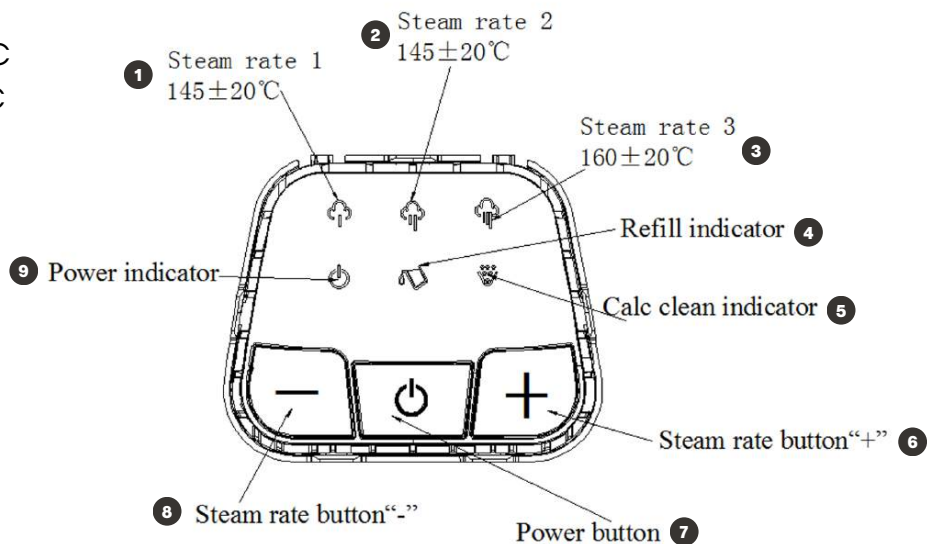
KENMERKEN



- | | |
|---------------------------------|---|
| 1. Ontgrendelingsknop watertank | 9. Basis |
| 2. Temperatuur indicator | 10. Koordwikkelfroef |
| 3. Zoolplaat | 11. Ontgrendelingsknop voor het strijkijzer |
| 4. Stoomknop | 12. Vergrendelslot strijkijzer |
| 5. Handgreep | 13. Vulopening |
| 6. Strijkijzer | 14. Watertank handvat |
| 7. Thermische isolatie houder | 15. Watertank |
| 8. Controlepaneel | |

CONTROLEPANEEL

1. Stoomuitstoot (1) $145 \pm 20^{\circ}\text{C}$
2. Stoomuitstoot (2) $145 \pm 20^{\circ}\text{C}$
3. Stoomuitstoot (3) $160 \pm 20^{\circ}\text{C}$
4. Bijvulindicator
5. Kalk schoonmaakindicator
6. Stoomuitstoot knop "+"
7. Aan/uit-knop
8. Stoomuitstoot knop "-"
9. Stroomindicator



OPMERKING: Bij elke stoomuitstoothoort een bijbehorende temperatuur. Kies tijdens het strijken de juiste temperatuur voor de kleding.

Knop voor vrijgeven waterreservoir

Druk op de ontgrendelknop van het waterreservoir en pak de hendel van het waterreservoir vast om het waterreservoir uit de basis van het apparaat te verwijderen.

Vulopening

Vul het waterreservoir met water via de vulopening. Zorg ervoor dat het water niet boven de MAX-markering van de watertank komt.

Stoomknop

Als de stoom klaar is voor gebruik, druk dan met een beetje kracht op de stoomknop, de stoom zal dan continu uit de strijkzool spuiten (zie Fig.1). Als u de stoomknop loslaat, kan het apparaat alleen worden gebruikt voor droog strijken zonder stoom.

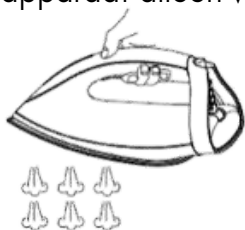


FIG. 1

Stoomstoot

Druk binnen 1 seconde tweemaal op de stoomknop om de stoomstootfunctie te activeren en gebruik de stoomstoot om de hardnekkige kreukels te verwijderen.

Temperatuurindicator

Als het strijkijzer opwarmt, knippert de temperatuurindicator. Als het strijkijzer de geselecteerde temperatuur heeft bereikt, gaat hij continu branden. En de temperatuurindicator blijft branden tijdens het strijken.

Strijkijzervergrendeling en ontgrendelknop strijkijzervergrendeling

Als het strijkijzer op de thermische isolator is vergrendeld, druk dan op de knop "☑" om de vergrendeling "☒" op te heffen, waarna het strijkijzer van de thermische isolator kan worden gehaald om te strijken. Als het strijkijzerslot "☒" ontgrendeld is, kan het strijkijzer op de thermische isolator geplaatst worden. Als het strijkijzerslot "☒" vergrendeld is, moet je eerst op de ontgrendelknop "☑" van de strijkijzerslot drukken om de vergrendeling op te heffen, waarna je het strijkijzer op de thermische isolator kunt zetten. Als het strijkijzer op de thermische isolator is geplaatst, moet je de vergrendeling "☒" indrukken, waarna het strijkijzer op de thermische isolator wordt vergrendeld en het hele apparaat kan worden opgetild om het gemakkelijk te dragen (zie Fig.2).

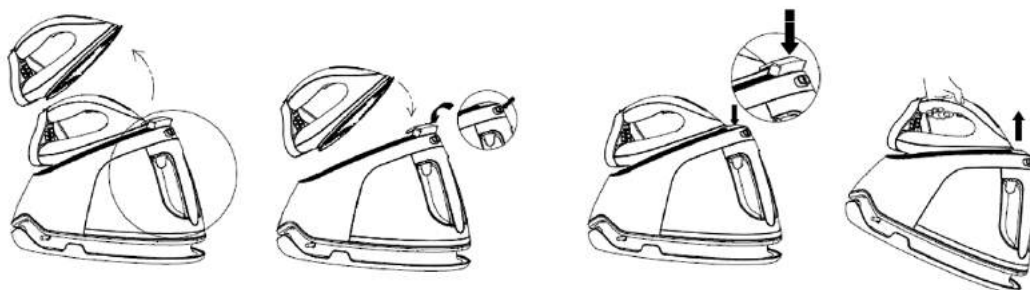


FIG.2

Aan/uit-knop

Steek de stekker van het apparaat in het stopcontact en druk op de aan/uit-knop. Het aan/uit-lampje gaat branden, de stoomuitstoot 1 wordt beschouwd als standaard en het lampje gaat knipperen. Houd de aan/uit-knop ongeveer 2 seconden ingedrukt en het apparaat wordt losgekoppeld van de stroomtoevoer (uitgeschakeld).

Stoomregelknop "+" & "-"

Druk op de Stoomuitstoot regelknop "+" & "-" om te schakelen tussen Stoomuitstoot 1, Stoomuitstoot 2 en Stoomuitstoot 3, en u hoort een pieptoon wanneer u schakelt. En de corresponderende indicator van de geselecteerde stoomsnelheid zal continu branden.

Navulindicator

De bijvulindicator gaat branden en u hoort twee piepjes en de stoomgenerator stopt met werken als er te weinig water in de watertank zit. Op dat moment moet u de watertank verwijderen en bijvullen met water via de vulopening, plaats de watertank vervolgens weer goed terug.

Indicator Ontkalken/Schoonmaken

Als de ontkalkingsindicator oplicht, geeft dit aan dat de stoomgenerator moet worden gereinigd omdat de minerale afzettingen zich in zekere mate hebben verzameld. Als het systeem er zeker van is dat de minerale aanslag is verwijderd, dooft de indicator.

Automatisch uitschakelen

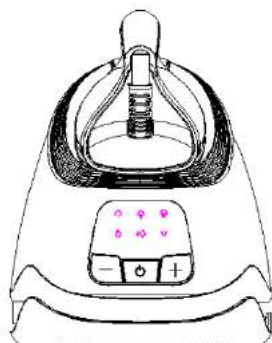
Het apparaat schakelt automatisch uit als het in de normale stand-by modus binnen 10 minuten niet wordt gebruikt. Om het apparaat opnieuw te starten, hoeft u alleen maar opnieuw op de aan/uit-knop te drukken.

Koordwikkelaar

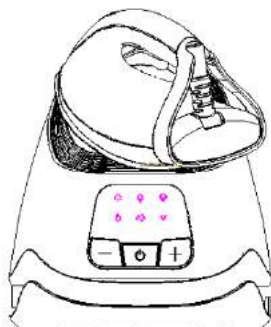
Als het apparaat niet wordt gebruikt, kan de stoomtoevoerslang in de koordwikkelaar worden gewikkeld om hem op te bergen. Volg de procedure in punt 6 van "REINIGING EN ONDERHOUD".

Correcte plaatsing van het strijkijzer op de thermische isolator

Wanneer het strijkijzer op de thermische isolator wordt gezet, moet het er correct op worden geplaatst (zie Fig.3).



CORRECT



INCORRECT

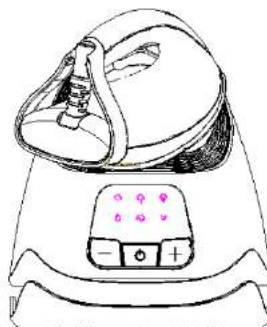


FIG.3

VOOR HET EERSTE GEBRUIK

1. Verwijder eventuele stickers of beschermfolie van de strijkzool.
2. Strijk enkele minuten met een vochtige doek onder de maximumtemperatuur om eventuele resten op de strijkzool te verwijderen volgens het gedeelte "Stoomstrijken".

OPMERKING:

- Het is normaal dat er bij het eerste gebruik een vreemde geur uit het apparaat komt. Dit zal na korte tijd ophouden.
- Er kunnen deeltjes uit de strijkzool komen wanneer je het strijkijzer voor de eerste keer gebruikt. Dit is normaal; de deeltjes zijn onschadelijk en komen na korte tijd niet meer uit het strijkijzer.
- Nadat je het apparaat hebt aangezet, kan de waterpomp in het onderstel van het apparaat een geluid maken tijdens het sproeien van stoom.
- Tijdens het opwarmen van de strijkzool komt er automatisch een beetje water uit de zool en dit verschijnsel duurt ongeveer 3 seconden.

UW STOOMSTATION GEBRUIKEN

Het apparaat heeft twee manieren om te strijken. U kunt droog of met stoom strijken, de details vindt u hieronder:

Droog strijken

1. Zet het strijkijzer op de warmte-isolerende voet van het apparaat.
2. Steek de stekker in het stopcontact en druk op de aan/uit-knop.
3. Selecteer de gewenste temperatuurinstelling met de knop voor de stoomuitstoot "+" of "-", afhankelijk van de stof van het kledingstuk. Op dat moment knipperen de indicator van het geselecteerde stoompercentage en de temperatuurindicator en begint het strijkijzer te verwarmen. Raadpleeg "strijk tips" en "aanvullend tabel" voor het kiezen van de temperatuur.
4. Als de temperatuurindicator en de indicator van de geselecteerde stoomuitstoot continu branden, is de geselecteerde temperatuur bereikt en kunt u het strijkijzer opwarmen, is de geselecteerde temperatuur bereikt en kunt u beginnen met strijken.

WAARSCHUWING: Raak nooit de hete strijkzool aan voordat deze is afgekoeld!

Stoomstrijken

1. Druk op de knop voor het losmaken van het waterreservoir en pak de hendel van het waterreservoir vast om het waterreservoir te verwijderen. Gebruik bij voorkeur gezuiverd water met minder kalkdeeltjes. Plaats daarna het waterreservoir op de juiste manier terug. De maximale capaciteit van de watertank is 1,5 liter, het waterniveau mag de MAX-markering niet overschrijden.
2. Plaats het strijkijzer op de thermische isolatiestandaard van het apparaat.
3. Steek de stekker in het stopcontact, druk op de aan/uit-knop, de stroomindicator gaat branden en de indicator van de standaard-stoomuitstoot 1 gaat knipperen. Er zijn drie stoomuitstoot instellingen beschikbaar: stoomuitstoot 1, stoomuitstoot 2 en stoomuitstoot 3. Je kunt de gewenste stoomsnelheid voor elk kledingstuk selecteren op basis van je behoeften. Zorg ervoor dat er voldoende water in de watertank zit.

4. De temperatuurindicator knippert en het strijkijzer begint te verwarmen.
5. Na een paar minuten brandt de temperatuurindicator continu, wat aangeeft dat de temperatuur van de strijkzool de geselecteerde temperatuur heeft bereikt. Ondertussen brandt de indicator van het geselecteerde stoompercentage continu en is het strijkijzer klaar om kledingstukken met stoom te strijken.
6. Druk met een beetje kracht op de stoomknop, de stoom zal van de strijkzool spuiten en dan kun je het kledingstuk met stoom strijken.

OPMERKING: Het is normaal dat er een beetje water of deeltjes uit de strijkzool spuiten wanneer de stoom voor de eerste keer vrijkomt.

LET OP:

- Raak de hete strijkzool nooit aan voordat deze is afgekoeld!
- Richt de stoom nooit op mensen!

7. Houd na het strijken de aan/uit-knop ongeveer 2 seconden ingedrukt, het apparaat wordt uitgeschakeld en alle controlelampjes gaan uit. Haal de stekker uit het stopcontact. Als de strijkzool nog heet is, raak hem dan nooit met de hand aan, maar leg hem op de thermische isolator tot hij helemaal afgekoeld is.

REINIGING EN ONDERHOUD

Voordat u het apparaat schoonmaakt, moet u eerst de stekker uit het stopcontact halen en het apparaat laten afkoelen.

1. Veeg schilfers en andere afzettingen op de strijkzool met een vochtige doek of een niet-schurend (vloeibaar) reinigingsmiddel.

OPMERKING: Gebruik geen chemische, stalen, houten of schurende reinigingsmiddelen om de strijkzool schoon te vegen.

2. Maak de bovenkant van het strijkijzer schoon met een zachte vochtige doek. Veeg de waterdruppels op de onderkant van het apparaat en de thermische isolatiestandaard af met een droge doek.

3. Om de minerale afzettingen te verwijderen die zich aan de binnenkant van de stoomgenerator hebben verzameld, gaat u als volgt te werk: draai eerst de basis van het apparaat om en plaats hem horizontaal op een vlakke ondergrond, zorg ervoor dat de basis van het apparaat stabiel staat, leg dan een handdoek op de knop en draai de knop met de handdoek om hem los te maken, laat daarna de stoomgenerator leeglopen, vul tot slot de stoomgenerator opnieuw met schoon water en giet vervolgens het water in de stoomgenerator leeg, herhaal de reinigingsprocedure van de stoomgenerator 2-3 keer om hem goed schoon te maken (zie Fig. 4).

ONDERKANT VAN DE BASIS

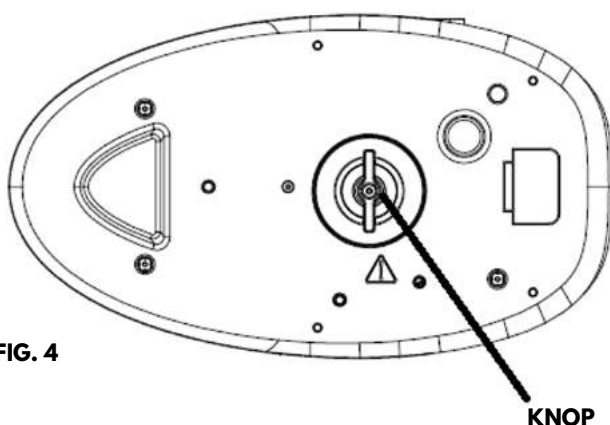


FIG. 4

WAARSCHUWING: Zorg ervoor dat de stoomgenerator volledig is afgekoeld voordat u de knop verwijdert om brandwonden te voorkomen.

volledig is afgekoeld voordat u de knop verwijdert.

4. Draai de knop na het uitlekken vast en zorg ervoor dat de basis van het apparaat weer rechtop wordt geplaatst.

5. Wanneer u het apparaat lange tijd niet gebruikt, laat dan het water in het reservoir weglopen, zet het strijkijzer op de thermische isolatiestandaard en druk vervolgens op de strijkijzervergrendeling "🔒" om het strijkijzer goed vast te zetten.

OPMERKING: Het hele strijkijzer van het stoomstation kan worden opgetild door het handvat van het strijkijzer vast te pakken nadat het goed op de thermische isolatiestandaard is vergrendeld.

6. Ga als volgt te werk om de stoomtoevoerslang en het netsnoer op te bergen: vouw eerst de stoomtoevoerslang in tweeën en wind hem op langs de snoeropwikkelsgroef, en bevestig hem vervolgens aan de snoeropwikkelsasroef. Bind het netsnoer bovendien vast

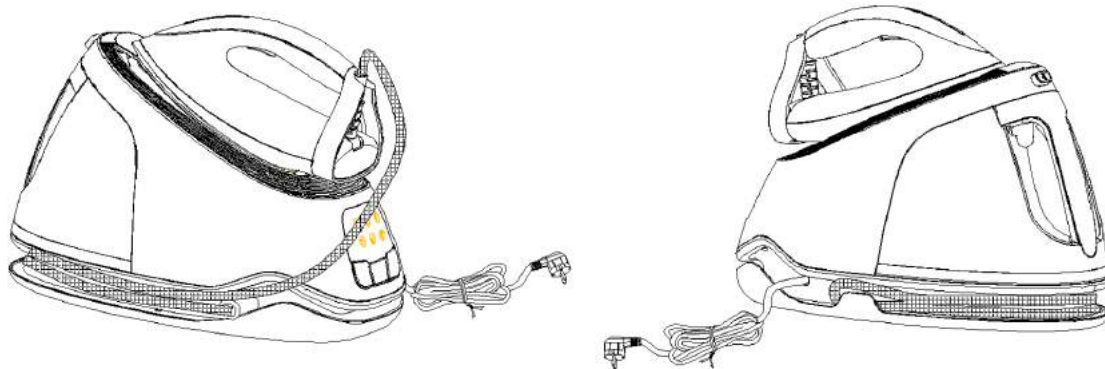


FIG.5

STRIJKTIPS

- Controleer altijd eerst of er een label met strijkinstructies aan het artikel bevestigd is. Volg in ieder geval deze strijkinstructies.
- Het strijkijzer warmt sneller op dan dat het afkoelt, daarom moet u beginnen met het strijken van artikelen die de laagste temperatuur nodig hebben, zoals artikelen van synthetische vezels.
- Als de stof uit verschillende soorten vezels bestaat, moet je altijd de laagste temperatuur kiezen om de samenstelling van die vezels te strijken.
- Zijde en andere stoffen die kunnen gaan glanzen, moeten aan de binnenkant worden gestreken.
- fluweel en andere textielsoorten die snel gaan glanzen, moeten in één richting worden gestreken met lichte druk. Houd het strijkijzer altijd in beweging.
- Strijk nooit over een rits of klinknagel in de stof. Dit beschadigt de strijkzool. Strijk om dergelijke voorwerpen heen.

OPMERKING: Bij het strijken van wollen stoffen kan de stof gaan glanzen. Daarom wordt aangeraden het artikel binnenstebuiten te keren en de achterkant te strijken.

AANVULLENDE TABEL

INSTELLING	TEMPERATUUR	STOF
Stoomuitstoot (1)	145 +/- 20°C	Acetaat Elastaan
Stoomuitstoot (2)	145 +/- 20°C	Polyamide Polypropyleen
Stoomuitstoot (3)	160 +/- 20°C	Cupro Polyester Zijde Triacetaat Viscose Wol Katoen Vlas

Per stoomuitstoot stand is de uitgave van stoom verschillend/sterker.

MILIEUVRIENDELIJK WEGGOOIEN



U kunt helpen het milieu te beschermen! Vergeet niet om de lokale regelgeving te respecteren: De niet-werkende elektrische apparatuur inleveren bij een geschikt afvalverwerkingscentrum.

WIJ HELPEN U GRAAG MET EVENTUELE VRAGEN.



+31 6 87570777

Stuur ons een berichtje op Whatsapp! Dit is **geen** belnummer.



SALES@MEDIAEVOLUTION.NL

BEDANKT VOOR HET KIEZEN VOOR RYER®

RYER[®]

EN | MANUAL STEAM IRON

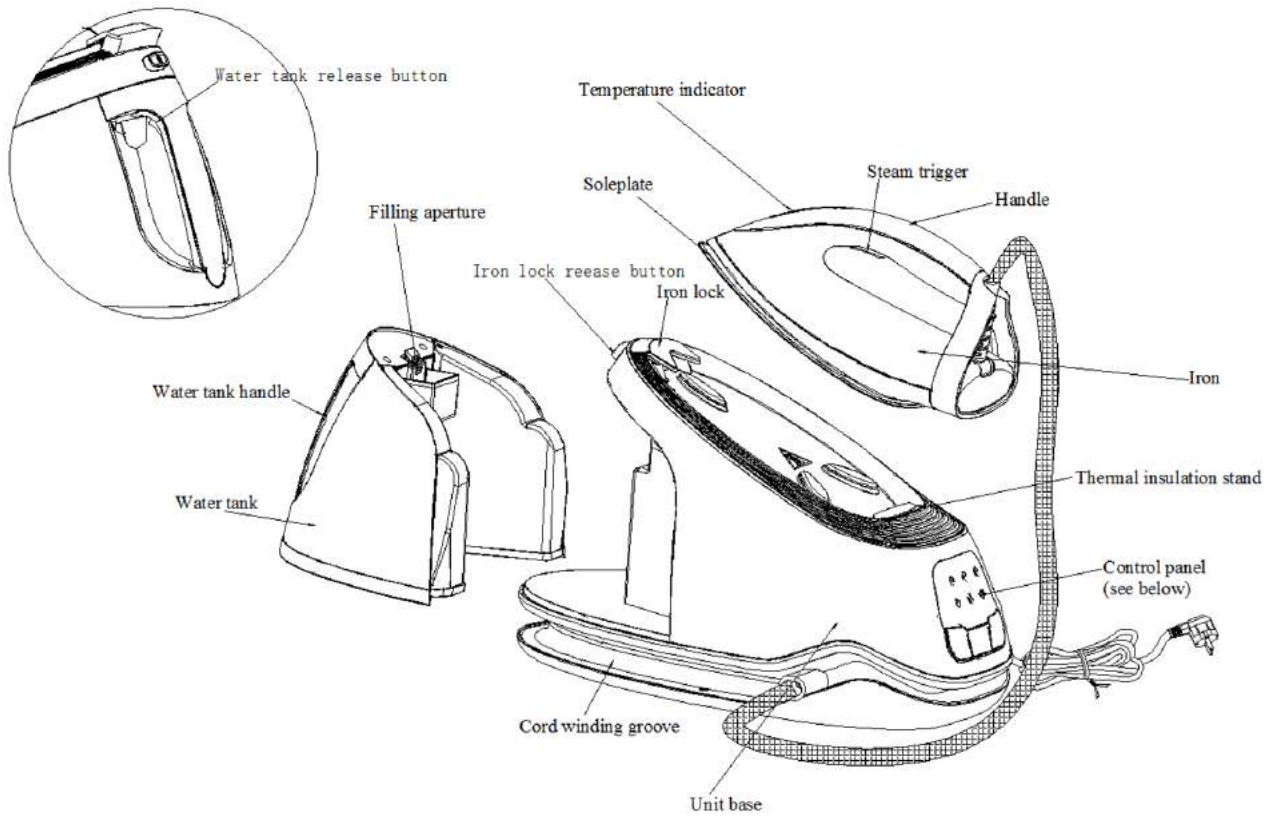


IMPORTANT SAFEGARDS

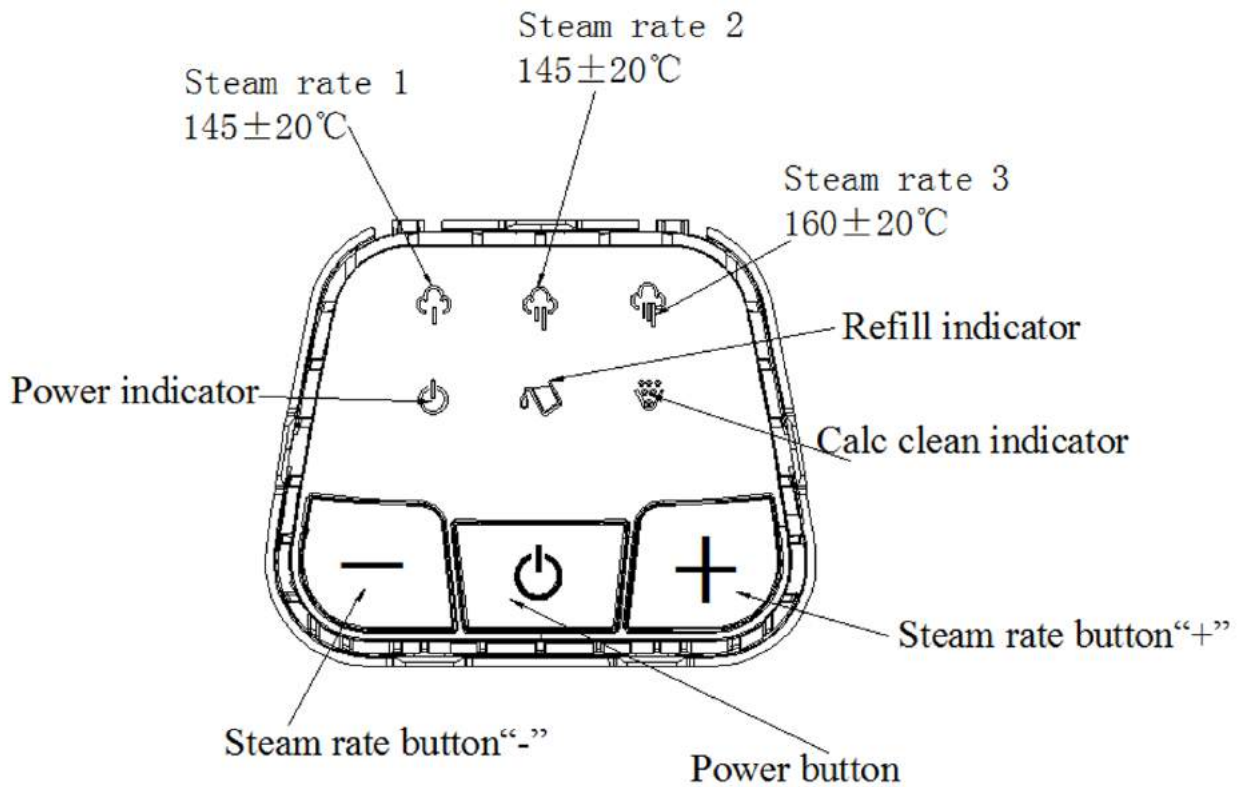
Before using the electrical appliance, basic precautions should always be followed including the following:

- Read all instructions.
- Before using check that the voltage of wall outlet corresponds to the one shown on the rating plate.
- Do not use the appliance if the main cord, plug, light or the appliance itself shows visible damage, or the appliance has been dropped or is leaking. Take it to the nearest authorized service facility or a qualified serviceman for examination and repair in order to avoid a hazard.
- If the supply cord is damaged, it must be replaced by the manufacturer, its service agent or similarly qualified persons in order to avoid a hazard.
- Do not allow the cord to come into contact with the soleplate when it is hot.
- Burns may occur from touching hot metal parts, hot water, or steam.
- Do not let cord hang over edge of table or hot surface.
- To protect against a risk of electric shock, never immerse the iron in water or other liquids. If this has happened, do not use this appliance any more, dispose of the appliance.
- Do not leave iron unattended while connected into power supply or on an ironing board.
- Always place or use the appliance on a stable, level and horizontal surface.
- The use of accessory not recommended by manufacturer may cause injury to persons or damage to appliance.
- When placing the iron on its stand, ensure that the surface on which the stand is placed is stable.
- Never fill the water tank with hot water, scent, vinegar, starch, descaler, fabric softener or other chemical reagent.
- Unplug from outlet when not in use, before filling water or cleaning.
- Do not use the appliance for other than its intended use.
- This appliance can be used by children aged from 8 years and above and persons with reduced physical, sensory or mental capabilities or lack of experience and knowledge if they have been given supervision or instruction concerning use of the appliance in a way and understand the hazards involved.
- Children shall not play with the appliance. Cleaning and user maintenance shall not be made by children without supervision.
- The iron is not to be used if it has been dropped, if there are visible signs of damage or if it is leaking.
- Keep the iron and its cord out of reach of children less than 8 years of age when it is energized or cooling down.
- The appliance will produce warning and then turn off automatically if it is operated at an environment with a temperature lower than 0°C.
- Household use only. Do not use outdoors.
- Save these instructions.

CHARACTERISTICS



CONTROL PANEL



NOTE: Each steam rate is provided with its corresponding temperature. When ironing, select the proper temperature according to the clothes.

Water tank release button

Press the Water tank release button and grasp the water tank handle to remove the water tank from the unit base.

Filling aperture

Fill the water tank with water through the filling aperture. Make sure that the water shall not exceed the MAX mark of water tank.

Steam trigger

When the steam is ready for being used, press the Steam trigger with a little force, the steam will be sprayed from the soleplate continuously (see Fig.1). When loosen the steam trigger, the appliance can only be used for dry ironing without steam.

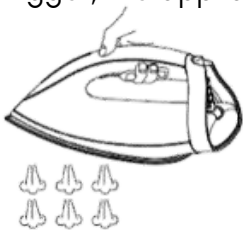


FIG. 1

Shot of steam

Press the steam trigger twice within 1 second to activate the shot of steam function and then you can use the shot of steam to remove the tough wrinkle.

Temperature indicator

When the iron is heating up, the Temperature indicator will flash. Once the iron has reached the selected temperature, it will illuminate solidly. And the Temperature indicator will illuminate solidly during ironing.

Iron lock and Iron lock release button

When the iron is locked on the thermal insulation stand, press the Iron lock release button "■" to unlock the iron lock "■", then the iron can be removed from the thermal insulation stand for ironing. When the iron lock "■" is unlocked, the iron can be placed on the thermal insulation stand. If the iron lock "■" is locked, you should firstly press the Iron lock release button "■" to unlock and then the iron can be placed on the thermal insulation stand. When the iron is placed on the thermal insulation stand, press down the iron lock "■" and then the iron is locked on the thermal insulation stand, at that time, the whole appliance can be lifted up for carrying conveniently (see Fig.2).

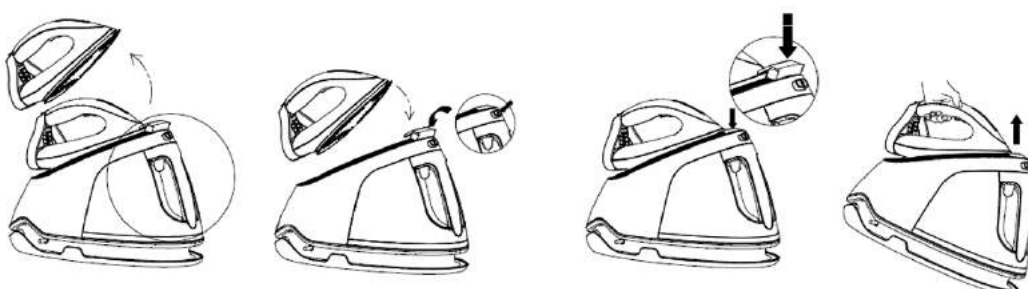


FIG.2

Power button

Plug in the appliance and press down the Power button, the Power indicator will illuminate, the Steam rate 1 is regarded as defaulted one and its indicator will flash. Hold and press the Power button for about 2 seconds, and the appliance will be disconnected from the power supply.

Steam rate control button "+" & "-"

Press the Steam rate control button "+" & "-" to make switch among the Steam rate 1, Steam rate 2 and Steam rate 3, and one beep can be heard when making switch. And the corresponding indicator of selected steam rate will light solidly.

Refill indicator

The refill indicator will illuminate and two beeps can be heard as well as the steam generator will stop working if the water tank is lack of water. At that time, you should remove the water tank and refill it with water through the filling aperture, then replace the water tank well in position.

Calc/Clean indicator

If the descaling indicator illuminates, it indicates the steam generator shall be performed cleaning because the mineral deposits has been collected to a degree. When the system ensures the mineral deposits have been removed, the indicator will extinguish.

Automatic power off

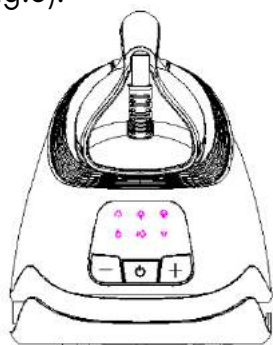
The appliance will turn off automatically if there is no operation within 10 minutes under the normal standby mode. To restart the appliance, just need to press the Power button again.

Cord winding groove

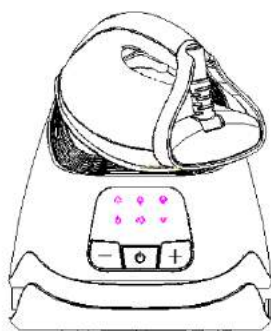
When the appliance is not in use, the steam supply hose can be wound along the Cord winding groove for storage. Follow the operation in Point 6 of "CLEANING AND MAINTENANCE".

Correct placement of iron on the thermal insulation stand

When the iron is put on the thermal insulation stand, it must be placed on it correctly (see Fig.3).



CORRECT PLACEMENT



WRONG PLACEMENT



FIG.3

BEFORE FIRST USE

1. Remove any sticker or protective foil from the soleplate.
2. Iron a piece of damp cloth under the maximum temperature for several minutes for the purpose of removing any residue on the soleplate according to the section of "Steam ironing".

NOTE:

- It is normal that strange odor comes out from the unit for the first use. This will cease after a short while.
- Some particles may come out of the soleplate when you use the iron for the first time. This is normal; the particles are harmless and stop coming out of the iron after a short while.
- After you switch on the appliance, the water pump in the unit base may produce a sound when spraying steam.
- During the heating process of the soleplate, there will be little water coming out from the soleplate automatically and this phenomenon will continue for about 3 seconds, This is normal.

USING YOUR STEAM STATION

The appliance has two ironing ways. You can use dry ironing or steam ironing, the details refer to the following:

Dry ironing

1. Put the iron on the thermal insulation stand of unit base.
2. Connect the plug to wall outlet and press down the Power button, the power indicator turns on.
3. Select the desired temperature setting by the Steam rate control button "+" or "-", which is depended on the fabric of garment. At that time, the indicator of the selected steam rate and the Temperature indicator flash, and the iron starts heating. Refer to "IRONING TIPS" and "ADDITIONAL TABLE" as below when selecting temperature.
4. When the Temperature indicator and the indicator of the selected steam rate lights solidly,
the selected temperature is reached and you can start ironing now.

WARNING: Never touch hot soleplate at any time before cooling down!

Steam ironing

1. Press the "Water tank release button" and grasp the water tank's handle to remove the water tank, then fill it with water through the filling aperture. You had better use purified water with less calcium particles. After it, replace the water tank properly. The maximum capacity of water tank is 1.5L, the water level shall not be exceeded the MAX mark.
2. Put the iron on the thermal insulation stand of unit base.
3. Connect the plug to the wall outlet, press down the Power button and the power indicator lights up, and the indicator of the default Steam rate 1 will flash. And there are three steam rates including Steam rate 1, Steam rate 2 and Steam rate 3 available, you can select the desired steam rate for each garment according to your requirement. Make sure that there is enough water in the water tank.

4. The Temperature indicator flashes and the iron starts heating.
5. After a few minutes, the Temperature indicator will light solidly, which indicates the temperature of soleplate has achieved the selected temperature, meantime, the indicator of the selected steam rate lights solidly, and the iron is ready for ironing garment with steam.
6. Press the steam trigger with a little force, the steam will be sprayed from the soleplate, and then you can iron the garment with steam.

NOTE: It is normal that there will be a little water or particle sprayed out of the soleplate when the steam is released for the first time.

CAUTION:

- Do not touch hot soleplate at any time before cooling down!
- Never direct the steam at people!

7. After ironing, hold and press the Power button for about 2 seconds, the appliance will be turned off and all the indicators will extinguish. Remove the plug from the wall socket. But the soleplate is still hot, never touch it with hand, place it on the thermal insulation stand until it cools down completely.

CLEANING AND MAINTENANCE

Before cleaning, firstly disconnect the power outlet and let the appliance cool down.

1. Wipe flakes and any other deposits on the soleplate with a damp cloth or a non-abrasive (liquid) cleaner.

NOTE: Do not use chemical, steel, wooden or abrasive cleaners to scrape the soleplate.

2. Clean the upper part of iron with a soft damp cloth. Wipe the water drops on the unit base and the thermal insulation stand with a dry cloth.
3. To remove the mineral deposits collecting at inner steam generator, follow the operation as below: firstly reverse the unit base and place it on a level surface horizontally, make sure that the unit base shall be placed stably, then cover a towel on the knob and rotate the knob with the towel to detach it, after it, drain the steam generator, finally, refill the steam generator with clean water and then empty the water in the steam generator, repeat the operation of cleaning the steam generator for 2-3 times to clean it well (see Fig. 4).

BOTTOM OF UNIT BASE

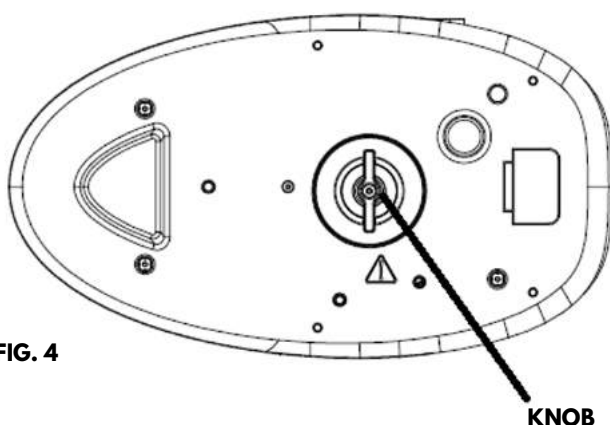



FIG. 4

WARNING: To avoid a risk of scald, make sure the steam generator has been cooled down completely before removing the knob.

4. After drainage, tighten the knob and make the unit base be placed upright again.

5. When do not use the appliance for a long time, empty the water in the tank, and put the iron on the thermal insulation stand and then press the iron lock “” to lock the iron well.

NOTE: The whole steam station iron can be lifted up by grasping the iron’s handle after the iron being properly locked on the thermal insulation stand.

6. Follow the operation as below to store the steam supply hose and power cord : firstly, fold

the steam supply hose in two and wind it along the cord winding groove, and then fix it at the cord winding groove. In addition, tie the power cord with a cable tie (see Fig.5).

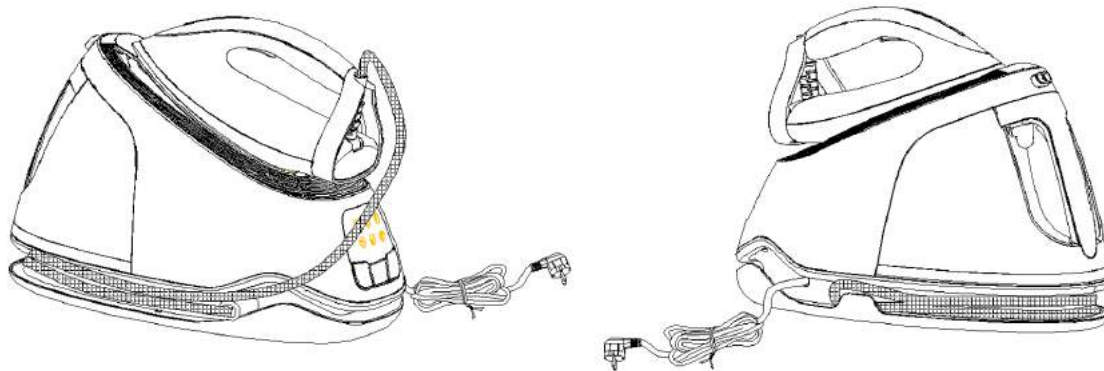


FIG.5

IRONING TIPS

- Always check first whether a label with ironing instructions is attached to the article. Follow these ironing instructions in any case.
- The iron heats up quicker than cooling it down, therefore, you should start ironing the articles requiring the lowest temperature such as those made of synthetic fiber.
- If the fabric consists of various kinds of fibers, you must always select the lowest ironing temperature to iron the composition of those fibers.
- Silk and other fabrics that are likely to become shiny should be ironed on their inner side.
- Velvet and other textures that rapidly become shiny should be ironed in one direction with light pressure applied. Always keeps the iron moving at any moment.
- Never iron over zip, rivet in the cloth. This will damage the soleplate. Iron around any such object.

NOTE: When ironing woolen fabrics, shining of the fabric may occur. So it is suggested that you should turn the article inside out and iron the reverse side.

ADDITIONAL TABLE

SETTING	TEMPERATURE	FABRIC
Steam rate 1	145 +/- 20°C	Acetate Elastane
Steam rate 2	145 +/- 20°C	Polyamide Polypropylene
Steam rate 3	160 +/- 20°C	Cupro Polyester Silk Triacetate Viscose Wool Cotton Flax

Per steam rate mode, the output of steam is different/stronger.

ENVIRONMENTALLY FRIENDLY DISPOSAL



You can help protect the environment!

Remember to respect local regulations: Hand in non-working electrical equipment to an appropriate waste disposal center.

WE WILL BE PLEASED TO HELP YOU WITH ANY QUESTIONS.



+31 6 87570777

Send us a message on Whatsapp! This is **not** a number for calling.



SALES@MEDIAEVOLUTION.NL

THANK YOU FOR CHOOSING RYER®