

Waterflosser

Gebruikshandleiding



Lees voor gebruik de handleiding

Inhoud

1. Over het product _____ P3
2. In de verpakking _____ P3
3. Belangrijke veiligheidsmaatregelen _____ P3
4. Waarschuwing _____ P4-5
5. Productoverzicht _____ P6
6. Het in gebruik nemen _____ P7
7. Gebruiksaanwijzing _____ P8
8. Aanbevolen technieken _____ P9
9. Demontage voorbeeld _____ P10
10. Onderhoud en omgang met de batterij _____ P11
11. Probleemoplossingen _____ P12

2 |



1 Over het product

Bedankt voor het aanschaffen van onze TIGIO Waterflosser! Om er zeker van te zijn dat dit product goed en veilig gebruikt kan worden, dient u de handleiding voor het eerste gebruik zorgvuldig door te lezen. Volg deze instructies voor veilig gebruik. Mocht u een vraag hebben en of een probleem met het product, neem dan contact op met de verkoper/klantenservice.

2 In de verpakking

- 1x Waterflosser
- 2x Mondstukken
- 1x Opladkabel
- 1x Opladstekker
- 1x Gebruiksaanwijzing

3 Belangrijke veiligheidsmaatregelen

Bij het gebruik van elektrische producten, vooral in het bijzijn van kinderen, moeten de hieronder staande veiligheidsmaatregelen altijd worden opgevolgd. Lees alle instructies voor het gebruik van de waterflosser.

Verlagen van de kans op een elektrocutie

- Raak de oplader met natte handen niet aan.
- Dompel het product en de oplader niet onder in water of andere vloeistoffen.
- Gebruik het product niet tijdens het gebruik van bad of douche.
- Bewaar het product op een plek waar deze niet in een bad, douche cabine of wasbak getrokken kan worden.
- Raak het product niet aan wanneer deze in het water is gevallen, trek de stekker er direct uit.
- Controleer of de opladkabel geen schade heeft voordat u het product gebruikt. Waarschuwing

3 |



4 Waarschuwing

Om het risico op brandwonden, elektrische schokken, brand, ernstig letsel of schade te veroorzaken te verlagen

- Plug het product niet in op een stroomnet met een ander voltage dan is aangegeven op het product of op de oplader.
- Gebruik het product niet wanneer de opladkabel of de opladstekker beschadigd zijn. Neem dan contact op met de klantenservice.
- Richt geen water onder de tong, in de oren, neus of andere kwetsbare gebieden. Dit product is in staat om een hoge druk te produceren dat ernstig letsel kan veroorzaken in deze gebieden. Zie gebruiksaanwijzingen voor de correcte manier om het product te gebruiken.
- Gebruik dit product alleen zoals het is aangegeven in deze handleiding, zoals aanbevolen door uw tandarts.
- Bloedend tandvlees is een veel voorkomend verschijnsel wanneer u de TIGIO Waterflosser voor het eerst gebruikt, dit ligt namelijk aan de gesteldheid van uw tandvlees.
- Vul het reservoir alléén met water of door een tandarts aanbevolen vloeistof.
- Laat geen vreemde voorwerpen in de opening van het product vallen en steek er geen voorwerpen in.
- Houd de opladkabel en stekker weg van verwarmde oppervlaktes.
- Gebruik het product niet op plaatsen waar er gewerkt wordt met zuurstof of een andere aerosol.
- Gebruik geen mondspoelingen/spoelingen die jodium, bleek of tea tree olie bevatten.
- Draag geen orale sieraden, verwijder deze voor gebruik.

4 |



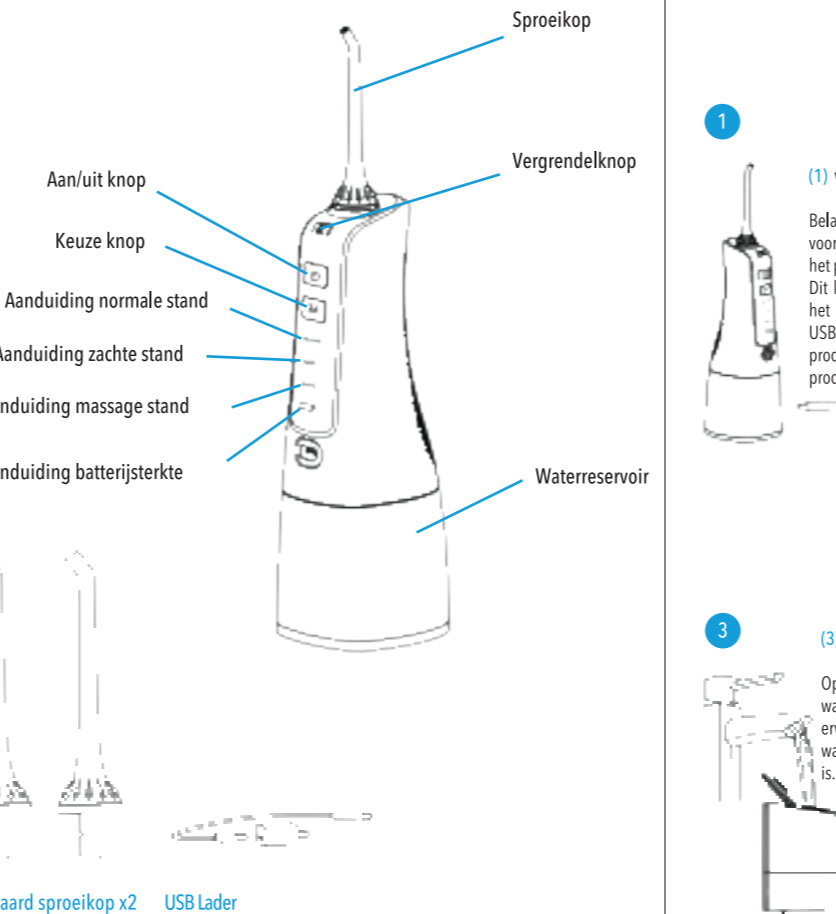
4 Waarschuwing

- Gebruik dit product niet wanneer u een open wond heeft op uw tong of in uw mond.
- Als uw arts u heeft geadviseerd om een pre medische behandeling met antibiotica te ondergaan voorafgaand aan een tandheelkundige ingreep, dan dient u uw tandarts te raadplegen voordat u dit product of een ander hygiënisch hulpmiddel gebruikt.
- Dit product is alleen voor huishoudelijk gebruiken is niet voor buitenshuis gebruik geschikt.
- Instrueer en begeleid kinderen en personen met speciale behoeften bij het gebruik van het product.
- Kinderen moet begeleid worden om te voorkomen dat er met het product gespeeld wordt.
- Het product mag niet worden gebruikt door personen (inclusief kinderen) met een verminderd fysiek, sensorisch of mentaal vermogen, of gebrek aan ervaring en kennis, tenzij ze onder toezicht staan of instructies hebben gekregen.
- Het product wordt voorzien van stroom door een afneembare batterij, het product is alleen te gebruiken met de oplader <ACA1AAUEWH4>. Input: 100-240V ~, 50 / 60Hz, 0,8A, uit: 5,0V, 1,0A
- Voor het opladen van de batterij kan alleen de oplader <ACA1AAUEWH4> gebruikt worden.
- Dit product bevat batterijen die alleen door vakmensen vervangen kunnen worden.
- Dit product bevat batterijen die niet vervangbaar zijn.
- Dit symbool betekent afneembare oplader.

5 |



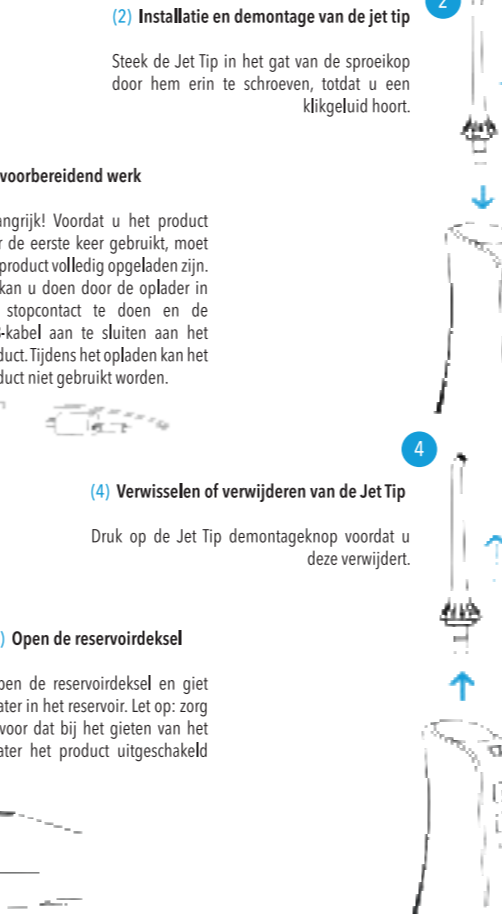
5 Productoverzicht



6 |



6 Het in gebruik nemen



7 |



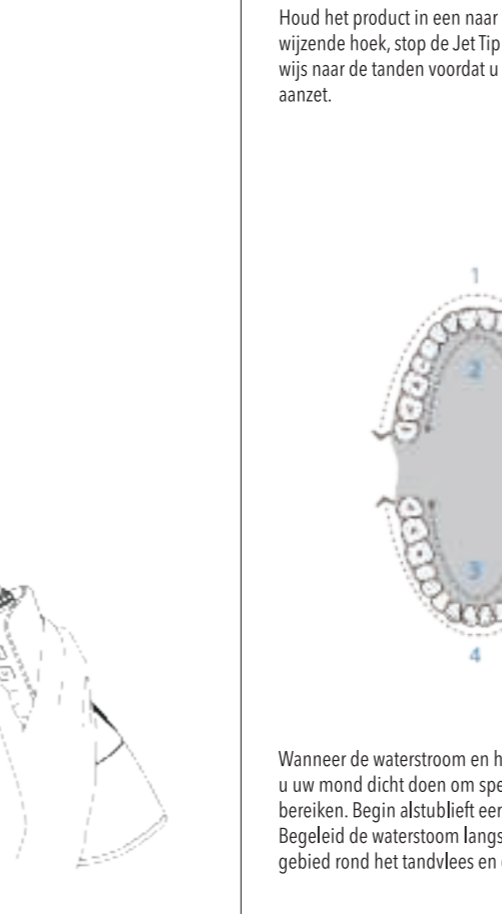
7 Gebruiksaanwijzingen

- Dit product heeft een memory functie en wanneer het product weer terug aan geschakeld wordt, zal het dezelfde modus zijn van voordat het product uitgeschakeld werd.
- De Standard, Soft en Massage modus kan veranderd worden wanneer het product uit staat.
- De modus waarin het product staat kan voor het aanzetten van het product veranderd worden zodat u zelf een modus kan kiezen die u prettig vindt.
- Ongeacht de modus, het product schakelt zich na 120 seconden automatisch uit.
- Wanneer de massage modus voor meer dan 3 seconden gebruikt wordt zal de resterende energie weergegeven worden.
- Tijdens het opladen zullen de 3 displaylampjes knipperen. Wanneer deze alle 3 aan blijven staan geeft dat aan dat de batterij volledig is opgeladen.
- Tijdens het gebruik, en alle 3 de displaylampjes gaan knipperen, betekent dit dat de batterij bijna op is en dat het product opgeladen moet worden.
- Tijdens het opladen kan het product niet gebruikt worden.
- Draai de Jet Tip draaiknop om de directie van het water te veranderen.

8 |



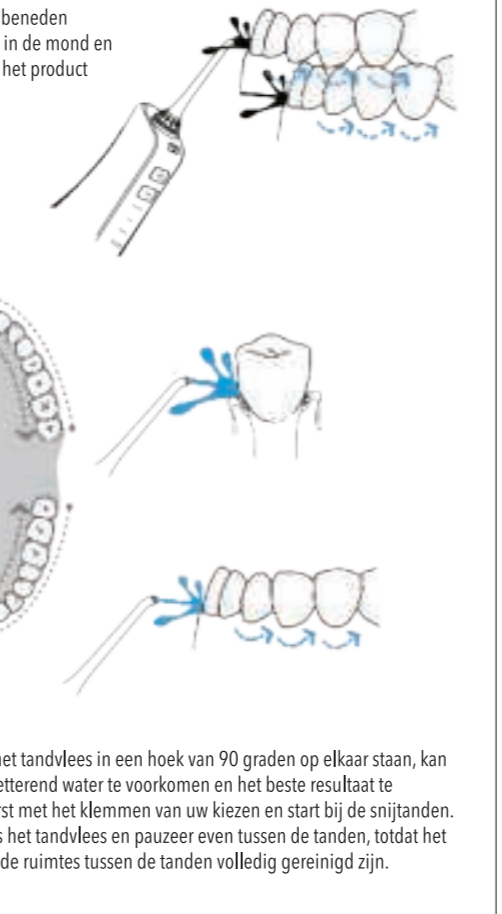
8 Aanbevolen technieken



9 |



9 demontage voorbeeld



10 |



10 Onderhoud en omgang met de batterij

- Voor het eerste gebruik van het product moet het product volledig opgeladen zijn. Dit duurt ongeveer 4 uur.
 - Wanneer het product voor een langere periode opgeslagen wordt dient het product van tevoren opnieuw volledig opgeladen te worden.
 - Om de levensduur van de batterij zo lang mogelijk te houden, dient de batterij tijdig opgeladen te worden. Een lange tijd zonder gebruik heeft negatieve invloed op de levensduur van de batterij.
- Omgang met de batterij*
- Het product maakt gebruik van een Lithium batterij en is niet vervangbaar. Aan het einde van de levensduur van de batterij dient deze ingeleverd te worden bij een inleverpunt bij u in de buurt.

11 |



11 Probleemoplossingen

Problemen	Reden	Hoe pak ik dit aan?
Water lekt tussen de Jet Tip en het schroef gedeelte	De afdichtingsring op het schroefgedeelte is beschadigd en de Jet Tip kan niet meer goed bevestigd worden	Neem contact op met de verkoper voor een reparatie, en installeer de Jet Tip op de goede manier
Het reservoir lekt	De afdichtingsring zit los	De afdichtingsring opnieuw correct installeren
Niet genoeg waterdruk	Lage voltage	Het product opladen
Het product gaat niet aan	Lage voltage	Het product opladen
Er komt geen water uit de Jet Tip	Het filter van het reservoir zit verstopt	Maak het filter schoon. Doe dit regelmatig

12 |



11 Probleemoplossingen

Wanneer de hierboven vermelde manieren de problemen niet verhelpen kan u altijd met de verkoper/klantenservice contact opnemen.

Herinnering

1. Gebruik tijdens het eerste gebruik uitsluitend de "Soft mode" om het bloeden van tandvlees te vermijden, dit is omdat het tandvlees nog niet gewend is aan het gebruik van dit product. Na het 2 weken dagelijks gebruikt te hebben kan er al vooruitgang gezien worden. Mocht het tandvlees na 2 weken nog heel erg bloeden dan kan er spraken zijn van een chronische tandvlees ontsteking. Het is dan aanbevolen om contact op te nemen met een tandarts.
2. Het is niet aanbevolen om het product te gebruiken bij kinderen, mensen met tandimplantaten, zweren in de mond, open zweren in de mond.

13 |



Contact


Vragen?

Als u vragen heeft over het product of over u hiertoe problemen? Neem dan contact op met de verkoper/klantenservice.

Laat ons uw mening weten!

Bent u tevreden over ons product? Dan horen wij dat graag van je!

Door de QR code hiernaast te scannen, kan je ons product eenvoudig beoordelen. Het zou super veel voor ons betekenen!



Alvast bedankt en veel plezier met je Waterflosser!

14 |



Contact

TIGIO
Edisonweg 10
1821BN Alkmaar

Model nr.: 0022.1
Versie: 04-2021

15 |



Waterflosser

User manual



Read the instructions before use

Contents

1. About the product	P3
2. In the box	P3
3. Important safety precautions	P3
4. Product overview	P4-5
5. Operating procedure	P6
6. User manual	P7
7. Recommended techniques	P8
8. Disassembly	P9
9. Demontage voorbeeld	P10
10. Maintenance and handling of the battery	P11
11. Troubleshooting	P12

2



1 About the product

Thank you for purchasing our TIGIOO Water Flosser! To ensure that this product is used correctly and safely, please read the user manual carefully before using it for the first time. Follow these instructions for safe use. Should you have any questions or problems with the product, please contact the seller/customer service.

2 In the box

1x	Waterflosser
2x	Nozzles
1x	Charging cable
1x	Charging plug
1x	User manual

3 Important safety precautions

When using electrical products, especially in the presence of children, the safety precautions listed below must always be followed. Read all instructions before using the water flosser.

Reducing the risk of electrocution

- Do not touch the charger with wet hands.
- Do not immerse the product or charger in water or other liquids.
- Do not use the product while using the bath or shower.
- Store the product in a place where it cannot be pulled into a bath, shower stall or wash basin.
- Do not touch the product if it has fallen into the water, unplug it immediately.
- Check that the charging cable is not damaged before using the product.

3



4 Warning

To reduce the risk of burns, electric shock, fire, serious injury or damage

- Do not plug the product into a power supply with a voltage other than that indicated on the product or on the charger.
- Do not plug the product into a power supply with a voltage other than that indicated on the product or on the charger.
- Do not use the product if the charging cable or plug is damaged. Please contact the seller or our Customer Service.
- Do not point water under the tongue, in the ears, nose or other sensitive areas. This product is capable of producing a high pressure that can cause serious injury in these areas. Refer to user instructions for the correct way to use the product.
- Use this product only as directed in this manual, as recommended by your dentist.
- Bleeding gums are common when using the TIGIOO Water Flosser for the first time due to the condition of your gums.
- Fill the reservoir with water or dentist recommended liquid only.
- Do not drop or insert foreign objects into the opening of the product.
- Keep the charging cable and plug away from heated surfaces.
- Do not use the product in areas where oxygen or any other aerosol is used.
- Do not use mouth rinses containing iodine, bleach or tea tree oil.
- Do not wear oral jewellery, remove it before use.

4



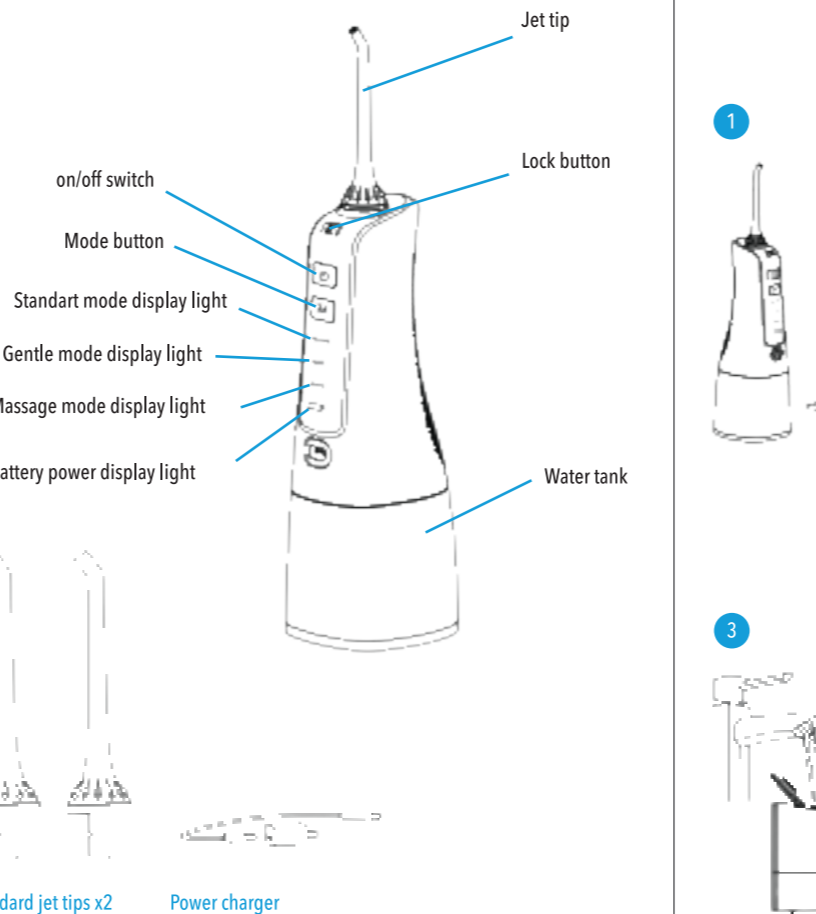
4 Warning

- Do not use this product if you have an open wound on your tongue or in your mouth.
- If your doctor has advised you to undergo pre-medical treatment with antibiotics prior to dental surgery, you should consult your dentist before using this product or any other hygiene aid.
- This product is for domestic use only and is not suitable for outdoor use.
- Instruct and supervise children and persons with special needs when using the product.
- Children should be supervised to ensure that they do not play with the product.
- The product should not be used by persons (including children) with reduced physical, sensory or mental capabilities, or lack of experience and knowledge, unless they are supervised or have been instructed.
- The product is powered by a removable battery, the product can only be used with the charger <ACA1AAUEWH4>. Input: 100-240V ~, 50/ 60Hz, 0.8A, output: 5.0V, 1.0A
- Only the charger <ACA1AAUEWH4> can be used for charging the battery.
- This product contains batteries that may only be replaced by qualified personnel.
- This product contains batteries that cannot be replaced.
- This symbol means detachable charger.

5



5 Product overview

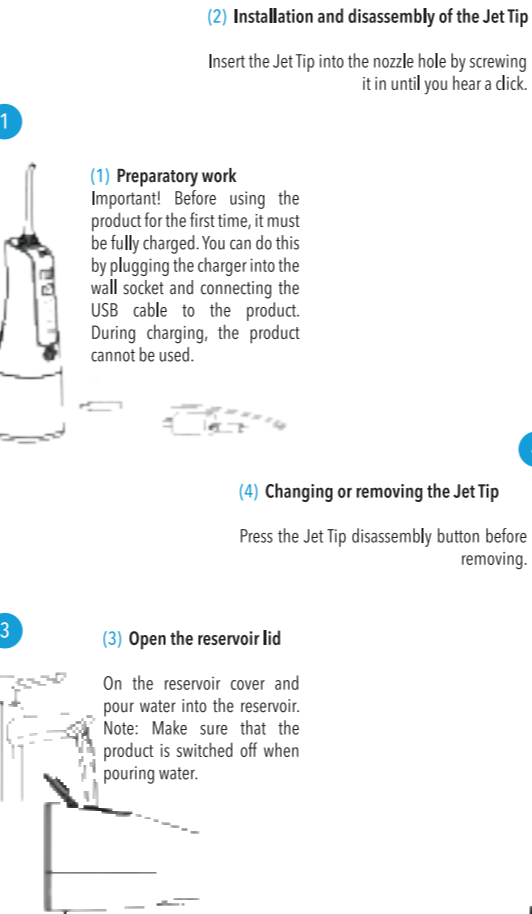


Standard jet tips x2 Power charger

6



6 Operating procedure



7



7 User manual

- This product has a memory function and when the product is turned back on, it will be in the same mode as before the product was turned off.
- The Standard, Soft and Massage modes can be changed when the product is turned off.
- The mode the product is in can be changed before the product is turned on so that you can choose a mode you like.
- Regardless of the mode, the product turns itself off automatically after 120 seconds.
- When the massage mode is used for more than 3 seconds, the remaining energy will be displayed.
- During charging, the 3 display lights will flash. If all 3 remain on, this indicates that the battery is fully charged.
- During use, when all 3 display lights flash, it means that the battery is low and the product needs to be recharged.
- During charging, the product cannot be used.
- Turn the Jet Tip dial to change the direction of the water.

8



8 Recommended techniques

- Hold the product at a downward angle, put the Jet Tip in your mouth and point to your teeth before turning on the product.
- When the water flow and the gums are at a 90 degree angle to each other, you can close your mouth to avoid splashing water and achieve the best result. Please start by clenching your teeth and start at the incisors. Guide the water stream along the gums and pause between teeth until the area around the gums and the spaces between the teeth are completely cleaned.

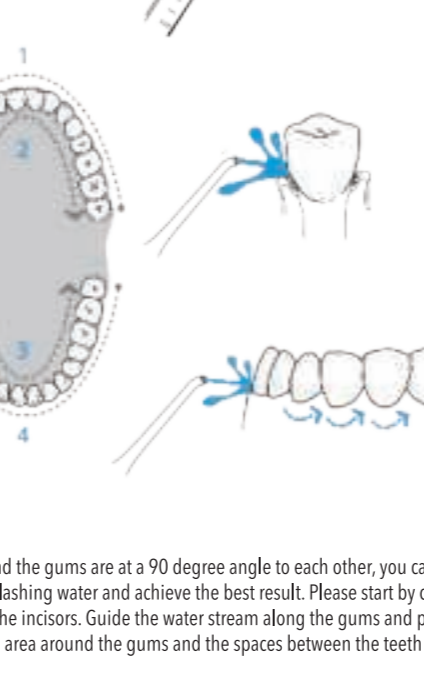
9



9 Disassembly

Please follow the steps below.

- Turn off the product and empty the reservoir.
- Use both hands as shown in Figure 2 - use your left hand to hold the product and your right hand to hold the reservoir. At the same time, rotate the reservoir in a downward, counterclockwise motion to remove it.



10



10 Maintenance and handling of the battery

Battery maintenance

- Before using the product for the first time, it must be fully charged. This takes about 4 hours.
- When storing the product for a longer period of time, the product should be fully charged again before use.
- To keep the battery life as long as possible, the battery should be charged in time. A long time without use will negatively influence the battery life.

Handling the battery

The product uses a lithium battery and is not replaceable. At the end of the battery's service life, please return it to a collection point in your area.

11



11 Troubleshooting

Problems	Cause	Solution
Water leaking between the Jet Tip and the screw part	The sealing ring on the screw top is damaged and the Jet Tip can no longer be fixed properly	Please contact the retailer for repair, and install the Jet Tip properly
Reservoir is leaking	The sealing ring is loose	Reinstall the sealing ring correctly
Not enough water pressure	Low voltage	Charging the product
The product does not turn on	Low voltage	Charging the product
No water comes out of the Jet Tip	The filter of the reservoir is clogged	Clean the filter. Do this regularly

If the methods mentioned above do not solve the problems, you can always contact customer service.

Notice

- During the first use, only use the "Soft mode" to avoid bleeding gums, this is because the gums are not yet used to using this product. After using it daily for 2 weeks, progress can already be seen. If the gums still bleed a lot after two weeks, this may be a case of chronic gum inflammation. It is then recommended to contact a dentist.
- It is not recommended to use the product on children, people with dental implants or with open sores in the mouth.

12



Contact

Questions?

If you have questions about the product or are you experiencing problems with the product? Then please contact the seller or our customer service.

Let us know your opinion!

Are you satisfied with our product? Then we would like to hear from you!

By scanning the QR code on the right, you can easily rate our product. It would mean a lot to us!



Thank you and have fun with your Water Flosser!

Notice

- During the first use, only use the "Soft mode" to avoid bleeding gums, this is because the gums are not yet used to using this product. After using it daily for 2 weeks, progress can already be seen. If the gums still bleed a lot after two weeks, this may be a case of chronic gum inflammation. It is then recommended to contact a dentist.
- It is not recommended to use the product on children, people with dental implants or with open sores in the mouth.

12



Contact

Questions?

If you have questions about the product or are you experiencing problems with the product? Then please contact the seller or our customer service.

Let us know your opinion!

Are you satisfied with our product? Then we would like to hear from you!

By scanning the QR code on the right, you can easily rate our product. It would mean a lot to us!



Thank you and have fun with your Water Flosser!

Notice

- During the first use, only use the "Soft mode" to avoid bleeding gums, this is because the gums are not yet used to using this product. After using it daily for 2 weeks, progress can already be seen. If the gums still bleed a lot after two weeks, this may be a case of chronic gum inflammation. It is then recommended to contact a dentist.
- It is not recommended to use the product on children, people with dental implants or with open sores in the mouth.

12



Contact

Questions?

If you have questions about the product or are you experiencing problems with the product? Then please contact the seller or our customer service.

Let us know your opinion!

Are you satisfied with our product? Then we would like to hear from you!

By scanning the QR code on the right, you can easily rate our product. It would mean a lot to us!



Thank you and have fun with your Water Flosser!

Notice

- During the first use, only use the "Soft mode" to avoid bleeding gums, this is because the gums are not yet used to using this product. After using it daily for 2 weeks, progress can already be seen. If the gums still bleed a lot after two weeks, this may be a case of chronic gum inflammation. It is then recommended to contact a dentist.
- It is not recommended to use the product on children, people with dental implants or with open sores in the mouth.

12



TIGIOO
Edisonweg 10
1821BN Alkmaar

Model nr.: 0022.1
Versie: 04-2021

