

STEAM-IT

2-IN-1 STOMER



HANDLEIDING

BELANGRIJKE VEILIGHEIDSINFORMATIE

Lees alle instructies zorgvuldig voor gebruik van de stoomreiniger. Alleen gebruiken zoals aangegeven.

BELANGRIJKE VEILIGHEIDSMATREGELEN

Lees deze zorgvuldig.


Wanneer u een elektrisch apparaat gebruikt dienen de volgende maatregelen in acht te worden genomen. Lees alle instructies voor u de STEAM-IT gebruikt

WAARSCHUWING

Kans op verbranding

LET OP

Om het risico op brand, elektrocutie en/of verwonding te voorkomen:

1. Gebruik alleen gegronde stopcontacten om elektrocutie te voorkomen.
 2. Controleer of de voltage op het label gelijk is aan de output.
 3. Dit product is alleen voor individueel gebruik.
 4. Niet voor gebruik buiten het huis.
 5. Om het apparaat uit te schakelen dient u op de aan/uit knop (O/I) te drukken alvorens de stekker uit het stopcontact te halen.
 6. Niet als speelgoed te gebruiken. Niet voor kinderen. Wanneer gebruikt in de buurt van kinderen, huisdieren en planten dient er extra oplettendheid te worden gebruikt.
 7. Stoom nooit richten op mensen, dieren of planten.
 8. Water en stoom nooit richten op apparatuur die elektrische componenten bevat zoals de binnenkant van ovens.
 9. Niet in de regen laten staan.
 10. STEAM-IT niet in water of andere vloeistoffen onderdompelen.
- 

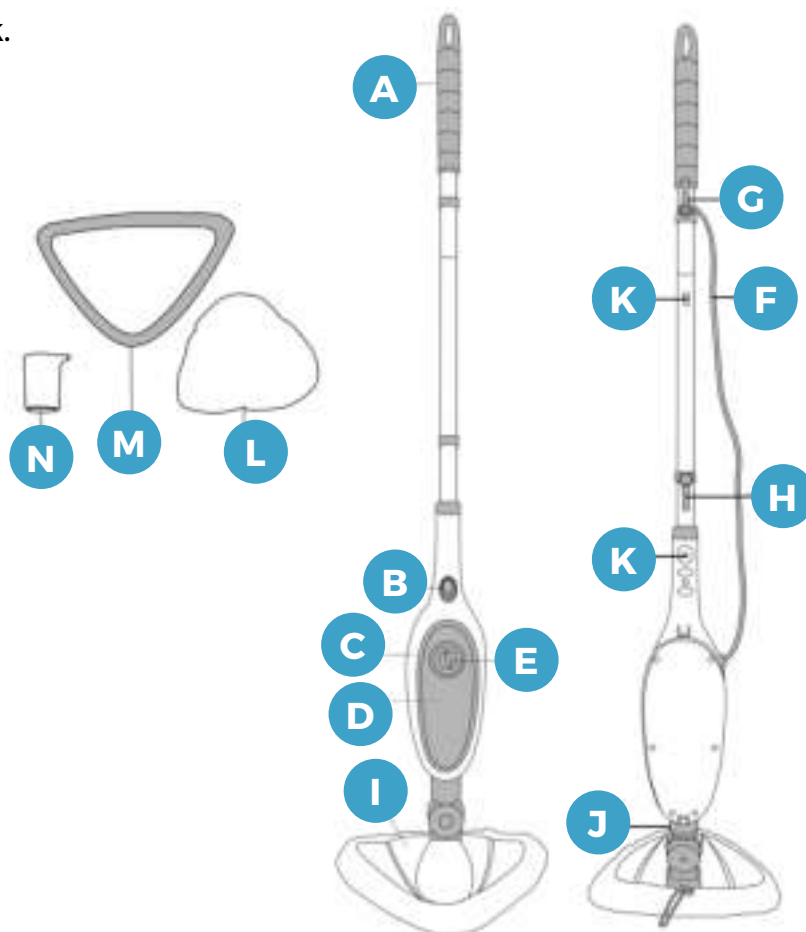
- 11.** Opzetstukken die niet verkocht zijn door de fabrikant of geautoriseerde verkopers kunnen vuur, elektrocutie of verwonding veroorzaken.
- 12.** Stop onmiddellijk met het gebruik wanneer u een lekkage ontdekt en neem contact op met een expert.
- 13.** Niet gebruiken in afgesloten ruimtes waar zich ook licht ontvlambare of giftige stoffen zoals verfverdunner of olieverf.
- 14.** Niet voor gebruik op leer, met wax bewerkt meubilair of vloeren, hardhout of parketvloeren, synthetische stoffen, fluweel or andere stoom-gevoelige materialen.
- 15.** Niet voor gebruik als verwarming.
- 16.** Raak de warme delen niet aan.
- 17.** Niet op- of in de buurt van fornuis of hete oven plaatsen.
- 18.** Niet gebruiken wanneer er een breuk in de kabel zit, wanneer het apparaat niet naar behoren werkt, wanneer het is gevallen, gebreken heeft, buiten heeft gestaan, onder water gedompeld is. Stuur het apparaat naar de verkoper alvorens u het weer gebruikt. Wanneer de stekker kapot is zal deze door de fabrikant of gekwalificeerde elektricien vervangen moeten worden.
- 19.** Niet aan de stekker trekken, deze niet gebruiken als handvat, deur niet sluiten met de draad ertussen, draad niet op scherpe hoeken trekken. Bewaar de draad weg van warme oppervlakten.
- 20.** Nooit druk gebruiken om de stekker in een stopcontact te steken.
- 21.** Gebruik alleen stopcontacten met voldoende stroom
- 22.** Niet gebruiken wanneer u natte handen heeft of geen schoenen draagt.
- 23.** Geen objecten in de openingen steken. Niet gebruiken wanneer iets de opening blokkeert.
- 24.** Niet gebruiken wanneer de doek niet goed vast zit. Niet gebruiken zonder water in de watertank.
- 25.** Niet voor andere doeleinden gebruiken.
- 26.** Voorzichtig gebruiken in verband met stoom.
- 27.** Om kortsluiting te voorkomen dient u geen andere apparaten in hetzelfde stopcontact te gebruiken wanneer u de STEAM-IT gebruikt.
- 28.** Haal de stekker uit het stopcontact na gebruik en voor u de mop wegzet.

GEBRUIKERSONDERHOUD

29. Wees extra voorzichtig wanneer u het gebruikt op een trap.
30. Bewaren in een koele, droge omgeving.
31. Gebruik in een verlichte ruimte.
32. Gebruik nooit warm water of andere vloeistoffen zoals aromatische, alcohol bevattende of schoonmaakmiddelen in de watertank. Dit is onveilig en kan de mop schaden.
33. Nooit de opening blokkeren, niet gebruiken op zachte oppervlakten die mogelijk de opening kunnen blokkeren. Hou de opening schoon en controleer op ophopingen van haar en andere potentiële obstructies.
34. Gebruik alleen zoals aangegeven in deze handleiding. Gebruik alleen goedgekeurde accessoires.
35. Deze apparatuur kan door mensen met verminderde fysieke, zintuiglijke of mentale capaciteiten gebruikt worden wanneer deze onder supervisie staan of duidelijke instructies hebben gekregen en zich bewust zijn van de mogelijke gevaren.
36. Kinderen mogen geen gebruik maken van deze apparatuur.
37. Niet ingeplugd laten. Schakel uit na elk gebruik. Trek zacht aan het stekkerhoofd en niet aan de draad.
38. Niet gebruiken wanneer het apparaat is gevallen of lekt.
39. Buiten bereik van kinderen houden wanneer het apparaat aan het opwarmen of afkoelen is.
40. Niet openen tijdens gebruik.

BEWAAR DEZE INSTRUCTIES

- A) Handvat
- B) Aan/Uit knop met licht
- C) Hoofddeel
- D) Watertank
- E) Watertank deksel
- F) Stekker
- G) Bovenste kabelpin
- H) Onderste kabelpin
- I) Kopstuk
- J) Sluitknop draaiing
- K) Handvat vastzetknop
- L) Microfiber doek
- M) Tapijtstuk
- N) Maatbeker



Onderstaande informatie is alleen bestemd voor gekwalificeerde elektriciens:

Voltage: 220-240V, 50/60Hz, 1300W

Alleen voor gebruik middels een gegrond stopcontact. Gebruik altijd het juist type stopcontact.

STEAM-IT

Hartelijk dank en gefeliciteerd met uw keuze voor de STEAM-IT. De STEAM-IT is een nieuwe manier van schoonmaken die effectiever en meer hygiënisch is dan gebruikelijke methoden. Door water om te zetten in stoom en middels een microfiber doek die beter absorbeert maakt de STEAM-IT beter schoon. Wanneer dezer in contact komt met de vloer zal vuil en viezigheid verdwijnen in enkele seconden.

Omdat de STEAM-IT gebruik maakt van de actieve kracht van stoom zonder schoonmaakmiddelen of zeep is het eco-vriendelijk. Bij correct gebruik zal de STEAM-IT stofmijt en sommige andere bacteriën doden. Om te gebruiken als desinfectiemiddel voor een specifieke ondergrond richt u de mop op het gewenste oppervlakte voor minimaal acht seconden. De stoom kan temperaturen van ongeveer 90-100°C (194-212°F) bereiken.

Gebruik dit apparaat om vloeren in onder andere badkamers, douches, keukens en leefomgevingen van uw huisdier te desinfecteren.

INSTRUCTIES VOOR GEBRUIK

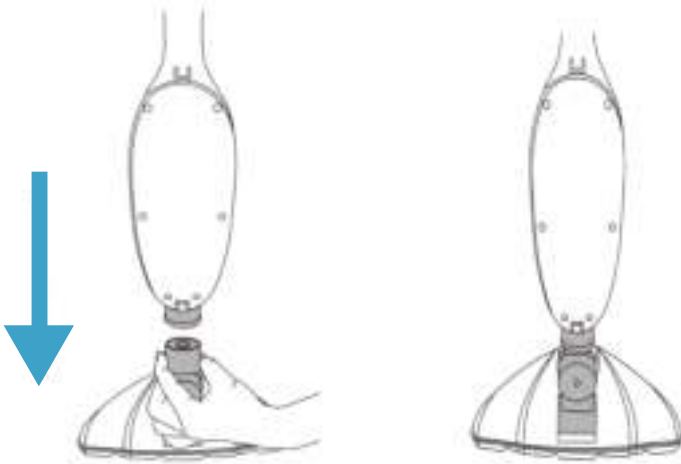
De STEAM-IT is speciaal ontworpen om oppervlakken zoals marmer, keramiek, steen, linoleum en parket schoon te maken.

WAARSCHUWING

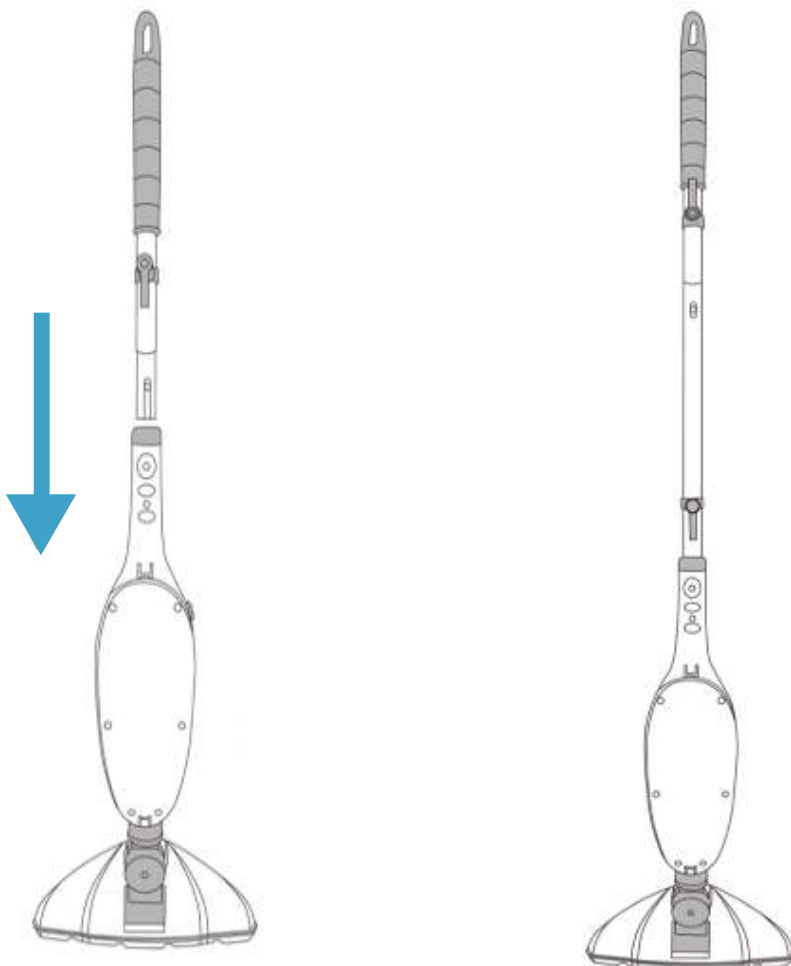
Oppervlakten die behandeld zijn met wax zijn niet geschikt. De wax kan door de hitte en stoom verdwijnen. Niet gebruiken op niet-gesealde houten vloeren en niet langdurig op houten vloeren bewaren, dit kan leiden tot beschadiging van de houtnerf. Extra voorzichtigheid is vereist bij gebruik op vinyl, linoleum of andere hittegevoelige vloeren. Te veel hitte kan de lijm in de vloer doen smelten. Aangeraden wordt om de reiniging te testen op een geïsoleerd stuk vloer alvorens het te gebruiken op de gehele vloer. Controleer in de gebruikershandleiding van uw vloer of deze geschikt is voor stoomreiniging. Gebruik kraanwater. Wanneer u in een locatie woont met hard water kunt u gedestilleerd water gebruiken voor betere resultaten.

INSTRUCTIES VOOR MONTAGE EN GEBRUIK

1) Bevestig als volgt het kopstuk aan het hoofdstuk: Druk op de sluitknop (op het draagewricht) en steek het gewricht in het aangewezen gat op het hoofdstuk tot het vastklikt middels de sluitknop op het draagewricht.

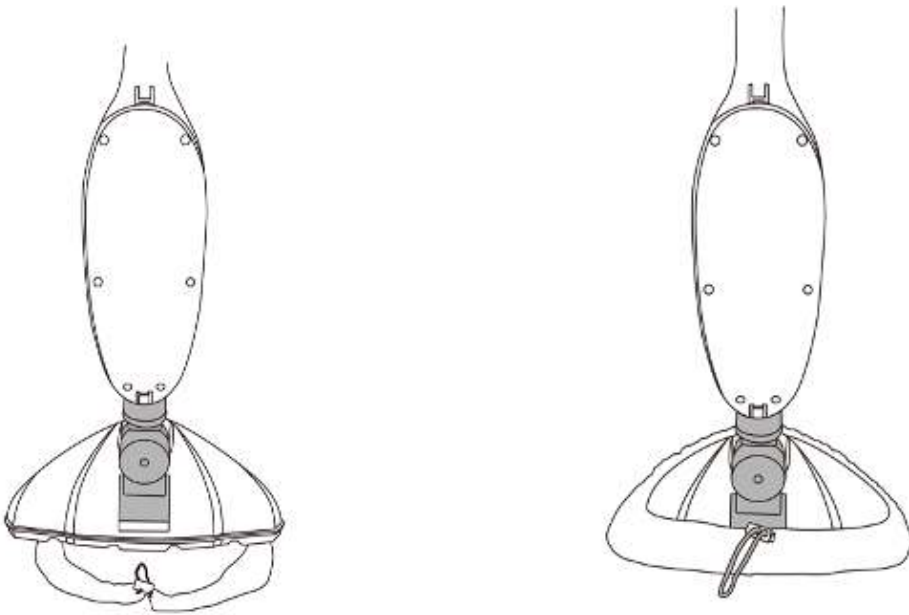


2) Zet het handvat in elkaar en druk het naar beneden in het hoofdstuk tot het vastklikt met de sluitknop op het hoofdstuk (u zult een klik horen).

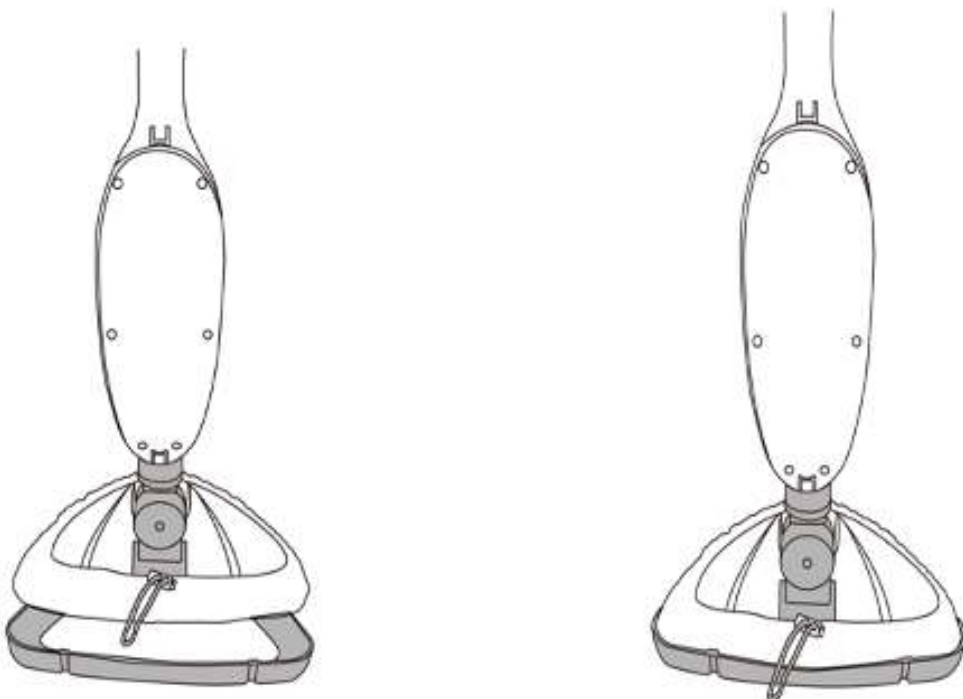


3) Leg de microvezel doek onder het kopstuk.

4) Bevestig de microvezel doek door aan de draad te trekken terwijl u op de schakel drukt.

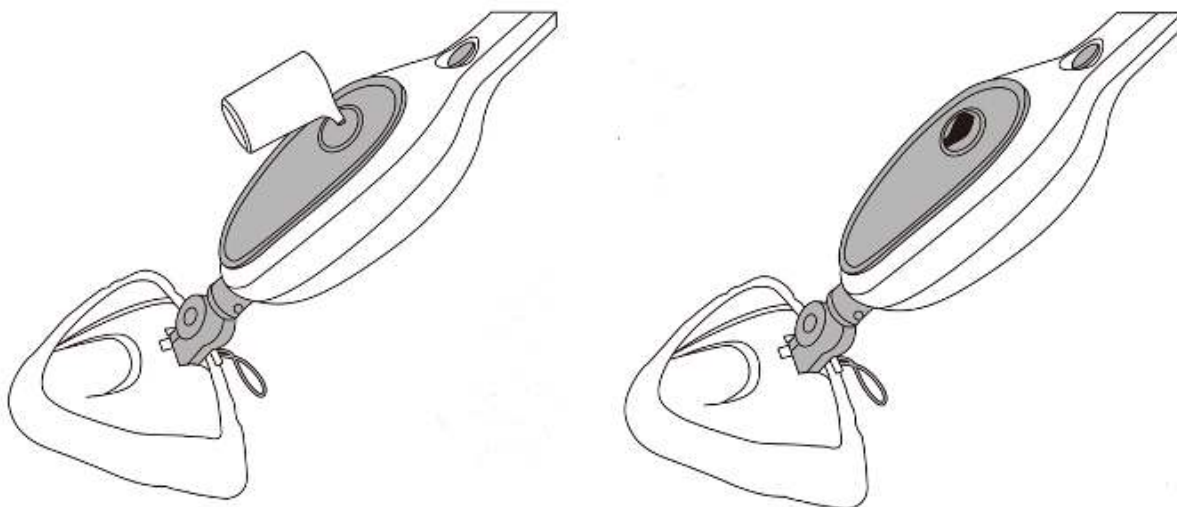


5) Wanneer u de mop op tapijt gebruikt kunt u het kopstuk (inclusief microvezel doek) in het tapijtstuk steken.



LET OP
Niet gebruiken zonder microvezel doek.

6) Houdt de mop in een hoek van 45°, open de watertankdeksel en voeg water toe aan de tank.



7) Wanneer de assemblage klaar is en de tank gevuld is met water kunt u de stekker in het stopcontact steken. De aan/uit knop staat op uit, draai de knop in de aan positie. Na ongeveer 20 seconden zal er stoom uit de mop beginnen te komen. Om de stoom te stoppen draait u de aan/uit knop terug naar uit.

HET IS GEBRUIKELIJK DAT ER WAT WATER UIT HET MONDSTUK KOMT VOORDAT DE STOOM START.

8) Verplaatst langzaam over de schoon te maken oppervlakten. Het is raadzaam om van te voren te vegen of stof te zuigen.

LET OP

Om kortsluiting te voorkomen dient u geen andere apparaten in hetzelfde stopcontact te gebruiken wanneer u de STEAM-IT gebruikt.

PAS OP

Wanneer u een vloer wilt desinfecteren dient u minimaal 8 maar niet langer dan 15 seconden op dezelfde plaats te richten. Bij langer gebruik op dezelfde plek kan er residu verschijnen. Dit residu kan gemakkelijk verwijderd worden door middel van een ontkalker of enkele druppels azijn. (Zie probleemoplossingen)

WAARSCHUWING

NOOIT gebruiken zonder water. **NOOIT** stoom op mensen of dieren richten. Alleen gebruiken op gesealde houten vloeren.

9) Na gebruik de stekker uit het stopcontact halen, de watertank legen, microvezeldoek van het kopstuk halen, stekker om de kabelpin winden en in een droge locatie recht op bewaren.

PAS OP

De microvezeldoek kan warm zijn.
Niet voor verwarming geschikt

WAARSCHUWING

- 1) Niet gebruiken zonder microvezel doek.
- 2) Tapijstuk alleen gebruiken wanneer u tapijt schoon wenst te maken. Niet gebruiken voor andere vloeren behalve tapijt.
- 3) Bij gebruik op gesealde of gelakte vloeren wordt aangeraden om eerst een test te doen op een geïsoleerd stuk vloer om zo beschadiging en/of krassen te voorkomen.

SCHOONMAAK EN ONDERHOUD

WAARSCHUWING

Controleer altijd of het apparaat na gebruik niet meer in het stopcontact zit. Leeg de watertank na elk gebruik en maak de watertank na elk gebruik schoon.

Ontkalken van de watertank

Om kalk te verwijderen van de binnenkant van de watertank kunt u een of twee eetlepels witte azijn toevoegen aan een volle watertank. Doe de tank dicht en schud de inhoudt. **DOE DE STEAMER NIET AAN.** Laat het een aantal uur staan. Leeg de tank en vul deze met schoon water. Leeg en herhaal tot de inhoudt schoon is. DOMPEL DE STEAM-IT NIET ONDER IN WATER.

Schoonmaakmethode voor het verwijderen van kalkaanslag

Wanneer de STEAM-IT langzamer of minder stoom produceert kan het zijn dat u het kopstuk moet ontdoen van kalkaanslag. Kalkaanslag ontstaat natuurlijk op onderdelen van metaal en kan de effectiviteit van de mop beïnvloeden. Aangeraden wordt om bij gebruik van een volle tank elke 25-50 keer de kalkaanslag te verwijderen. In locaties met hard water wordt aangeraden om elke maand de kalkaanslag te verwijderen. De hoeveelheid schoonmaak is afhankelijk van hoe vaak u de mop gebruikt en de hardheid van uw kraanwater.

De STEAM-IT maakt gebruik van kraanwater. In locaties met hard kraanwater wordt aangeraden om gedestilleerd water te gebruiken voor betere prestaties.

Om kalkaanslag te verwijderen dient u de volgende procedure in acht te nemen:

Met schoonmaakmiddel

- 1) 1/3 witte azijn op 2/3 kraanwater in de watertank gieten.
- 2) Zorg dat de deksel goed vast zit en zorg dat er niet op vloeren gericht wordt met de stoom. Steek de stekker in het stopcontact, doe de mop aan door op de knop te drukken en laat stomen tot het azijn/water mengsel op is.
- 3) Herhaal zo vaak als nodig tot de normale stroomsnelheid van de stoom weer is hersteld.
- 4) Vul de watertank met nieuw water en maak schoon.
- 5) Vul de watertank met nieuw water, laat stomen tot het water op is.

WAARSCHUWING

STEAM-IT niet zonder toezicht laten ontkalken of tijdens gebruik.

LET OP

Gebruik de mop op een geïsoleerd stuk vloer na iedere schoonmaak van het apparaat om er zeker van te zijn dat er geen residu achter is gebleven.

WAARSCHUWING

Verbrandingsgevaar

Onderhoud van de microvezeldoek

- In de wasmachine op 60°C (140°F).
- Geen bleek gebruiken.
- Geen wasverzachter gebruiken.

PROBLEEMOPLOSSINGEN

PROBLEEM

Apparaat gaat niet aan.

Minder of geen stroom.

Residu op de vloer.

Schoonmaakdoek is nat.

MOGELIJKE OORZAAK

Stekker zit niet in het stopcontact of knop staat niet op aan.

Watertank is leeg.
Blokade van de stoomkop.
Kalkaanslag.

STEAM-IT te lang op een plek laten staan.

Doek neemt te veel water op.

OPLOSSING

Controleer of de stekker in het stopcontact zit en of de knop aan staat.

Vul de watertank.
Verwijder het kopstuk en maak deze schoon.
Volg de instructies voor het schoonmaken in deze handleiding om de kalkaanslag te verwijderen.

Residu kan verwijderd worden met witte azijn of een ontkalker. Residu kan ook door hitte verwijderd worden. Pas op: niet oververhitten.

Verwijder de doek en vervang door een nieuwe doek of laat de doek drogen waarna u deze kunt uitwringen en opnieuw bevestigen.

DE OPZETSTUKKEN



OPZETSTUK VERBINDING

Dit opzetstuk verbindt andere kleinere opzetstukken met de stoomreiniger.



OPZETSTUK MOEILIJKE HOEKEN

Om lastig te bereiken hoeken te bereiken.



OPZETSTUK BORSTEL

Borstel voor de keuken/keukengerij.



OPZETSTUK BORSTEL/STOMER

Borstel voor ramen. Ook geschikt om bank/matras mee te stomen, met en zonder stoomdoek.



OPZETSTUK BORSTEL MET LANGE HAREN

Borstel voor lastig te bereiken hoeken en punten.



OPZETSTUK OVEN

Reinigt de oven.