



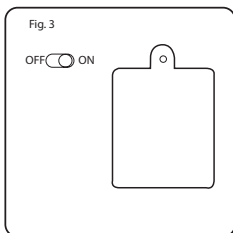
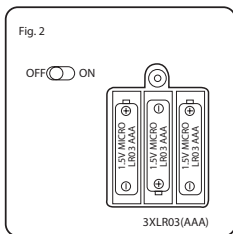
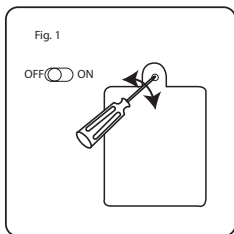
701911  
703434

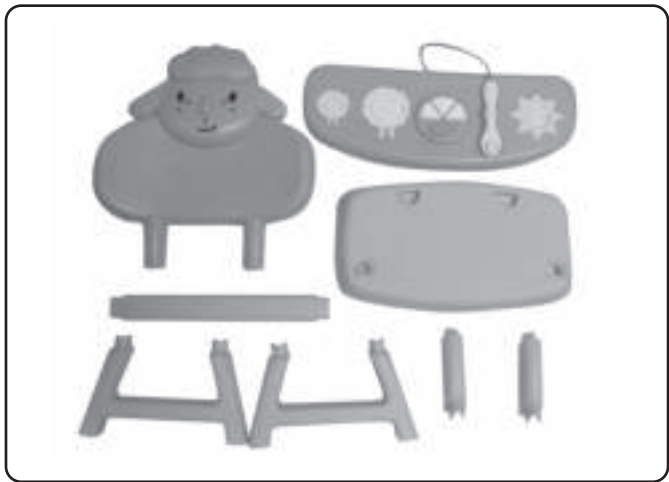


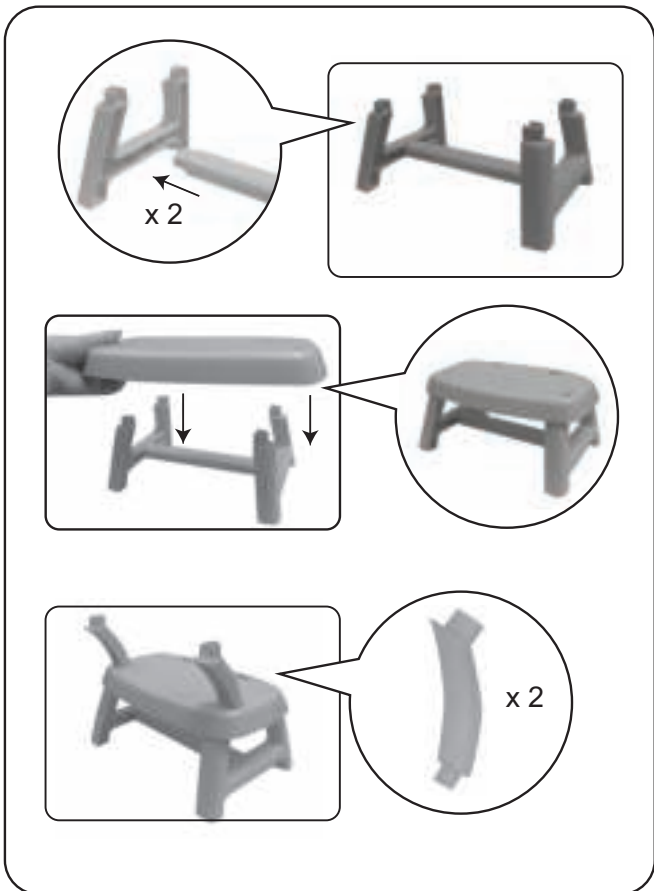
[www.baby-annabell.com/701911](http://www.baby-annabell.com/701911)

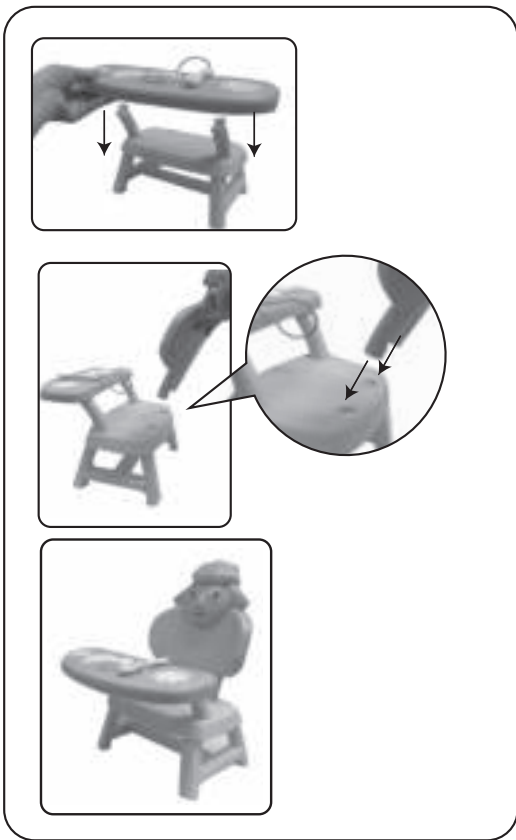


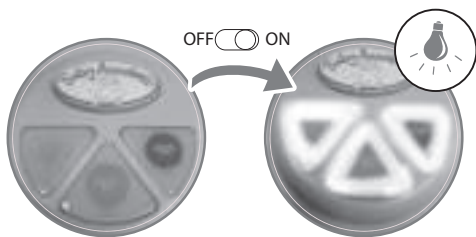
**Zapp  
Creation**

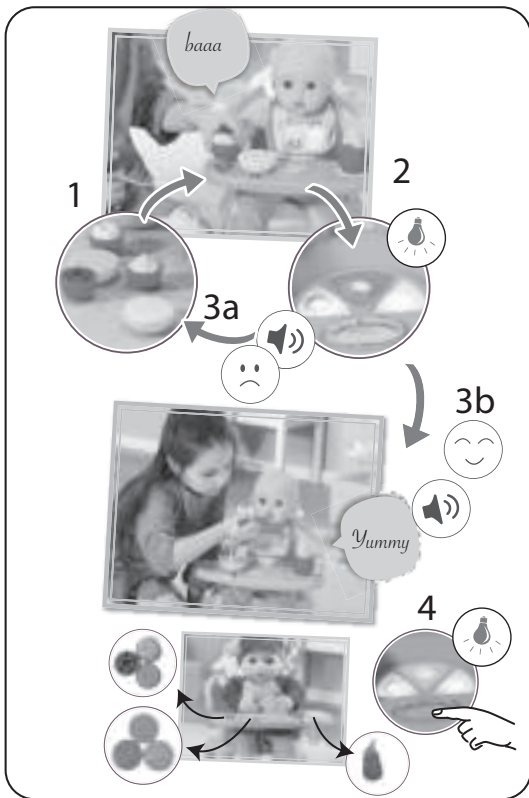












**Liebe Eltern,**

herzlichen Glückwunsch zum Kauf eines Produktes der Zapf Creation AG. Wir empfehlen Ihnen, vor der ersten Verwendung des Produktes, die Gebrauchsanweisung genau durchzulesen und diese mit der Verpackung aufzubewahren, falls Sie sie zu einem späteren Zeitpunkt benötigen.

**Bitte beachten Sie!**

- Seien Sie sich stets der Aufsichtspflicht gegenüber Ihrem Kind bewusst.
- Der Aufbau ist von Erwachsenen durchzuführen.
- Nicht als Steig- oder Tritthilfe geeignet.

**Hinweis über Batterien/Akkus**

- Für volle Leistungsfähigkeit und maximale Betriebszeit des Produkts empfehlen wir die Nutzung von Alkali-Mangan („Alkaline“) Batterien.
- Setzen Sie nur den empfohlenen Batterietyp ein.
- Der Batteriewechsel ist von Erwachsenen durchzuführen.
- Setzen Sie die Batterien mit korrekter Polung (+ und -) ein.
- Verwenden Sie keine unterschiedlichen Batterietypen oder alte und neue Batterien gleichzeitig.
- Anschlussklemmen dürfen nicht kurzgeschlossen werden.
- Wenn das Spielzeug längere Zeit nicht benutzt wird, schieben Sie den Schalter auf die „OFF“ Position, um die Batterie-Lebensdauer zu erhöhen. Wir empfehlen außerdem, die Batterien zu entfernen, um ein Auslaufen und eine Beschädigung des Produkts zu vermeiden.
- Verwenden Sie keinesfalls Akkus und herkömmliche Batterien gleichzeitig.
- Versuchen Sie nicht, Batterien wiederaufzuladen.
- Leere Batterien sind aus dem Spielzeug zu entnehmen und gehören in die entsprechende Sondermüll-Sammlung.
- Sollte etwas Feuchtigkeit in das Batteriefach eingedrungen sein, bitte mit einem Tuch trocknen.
- Akkus müssen für den Ladevorgang aus dem Spielzeug entfernt werden.
- Das Wiederaufladen von Akkus darf nur unter Aufsicht von Erwachsenen durchgeführt werden.
- Batterien nicht ins Feuer werfen, da sie auslaufen oder explodieren können.

**Vorbereitung:**

Ein Erwachsener muss die Batterien folgendermaßen einlegen:

1. Stellen Sie den ON/OFF-Schalter auf OFF. (Fig. 1)
2. Mit einem Schraubenzieher den Deckel des Batteriefaches entfernen. (Fig. 1)
3. 3XLR03(AAA) Batterie einlegen. Achten Sie dabei auf die korrekte Ausrichtung der Pole. (Fig. 2)
4. Verschrauben Sie den Deckel des Batteriefaches wieder sorgfältig. (Fig. 1)
5. Stellen Sie den ON/OFF-Schalter auf ON. (Fig. 3)

**Funktion**

- Nach dem Anschalten (Fig. 3) ertönt die Baby Annabell Titelmelodie und die drei Menülichter in der Mitte des Tisches leuchten auf. (2)
- Um das Menüspiel zu starten und herauszufinden, was Baby Annabell heute essen möchte, eines der Schüsselchen auf das farblich passende Feld setzen oder das Fläschchen auf die Sonne stellen. Die blauen Schüsselchen sind Baby Annabells Hauptspeise und sollen auf das blaue Schäfchen platziert werden. Die rosa Schüsselchen enthalten ihre Nachspeise und passen auf das rosa Schäfchen. (1)



- Hat Baby Annabell Appetit auf das Essen, das auf dem passenden Feld steht? Wenn das entsprechende Menülicht grün aufleuchtet und ein Jubel ertönt, dann ist das genau das, was sie heute essen möchte. (3b) Leuchtet das Menülicht rot auf und ertönt eine Hupe, dann mag sie das heute nicht. (3a) In diesem Fall ein anderes Schälchen der gleichen Farbe auf das passende Feld stellen und probieren, ob das Baby dieses Essen lieber mag.
- Um die Getränke im Fläschchen zu wählen, den Boden der Flasche drehen und Apfelsaft, Milch oder Wasser einstellen.
- Nacheinander alle Felder mit einem passenden Schüsselchen/Flasche besetzen, bis alle Felder gefüllt sind und die Menülichter grün leuchten. Toll, das möchte Baby Annabell heute essen.
- Jetzt das Baby mit dem Löffelchen füttern. Wenn alle Menülichter grün leuchten, hört man lustige Essgeräusche. Leuchtet eines der Menülichter rot beim Füttern, dann hört man das Baby protestieren.
- Wenn länger als zwei Minuten nicht mit dem Baby Annabell Lunch Time Table gespielt wird, wechselt er in den Stand By Modus. Zum Reaktivieren oder zum Neustarten des Menüspiels den Knopf mit dem Baby Annabell Logo drücken. (4)

### **Reinigung**

Das Produkt kann mit einem feuchten (nicht nassen) Tuch gereinigt werden. Bitte stellen Sie sicher, dass die Elektronik nicht nass wird und keine Feuchtigkeit in das Batteriefach gelangt.

### **Entsorgung nach WEEE (Richtlinie über Elektro- und Elektronik-Altgeräte):**

Alle Produkte, die mit dem Symbol der „durchgestrichenen Mülltonne“ gekennzeichnet sind, dürfen nicht zum Hausmüll gegeben werden. Sie müssen getrennt gesammelt werden. Die Kommunen haben hierzu Sammelstellen eingerichtet, an denen Altgeräte aus privaten Haushalten kostenfrei entgegengenommen werden. Bei unsachgemäßer Entsorgung können gefährliche Stoffe aus Elektro- und Elektronikgeräten in die Umwelt gelangen.

**GB**

### **Dear Parents,**

Congratulations on your purchase of a Zapf Creation AG product. We would recommend that you read through the instructions for use carefully before using the product for the first time and retain the packaging for future references.

### **Please note**

- Be aware of supervising your child.
- To be assembled by adults.
- Not suitable as a climbing aid or step ladder.

### **All about batteries/rechargeable batteries:**

- Use alkaline batteries for best performance and longer life.
- Use only the battery type recommended for the unit.
- Batteries must only be replaced by an adult.
- Insert batteries with the correct polarity (+ and -).
- Do not mix different types of batteries or old and new batteries.
- The supply terminals are not to be short-circuited.
- Do not mix rechargeable and non-rechargeable batteries.
- Do not recharge non-rechargeable batteries.
- Rechargeable batteries are to be removed from the toy before charging.
- Rechargeable batteries are to be recharged only under adult supervision.

- When the product is not used for an extended time, switch button to "OFF" position for longer battery life time. We also recommend removing batteries to prevent possible leakage and damage to the unit.
- If moisture gets into the battery compartment, dry with a cloth.
- Exhausted batteries are to be removed from the toy and taken to a special waste collection point.
- Do not throw batteries into a fire as they may explode or leak.

### Preparation

Insertion of batteries should be done by an adult as follows:

1. Set the switch on the battery compartment to "OFF". (Fig. 1)
2. Use a screwdriver to open the battery compartment. (Fig. 1)
3. Insert the 3XLR03(AAA) batteries. Please check if the polarity is correct. (Fig. 2)
4. Screw the cover of the battery compartment back on again. (Fig. 1)
5. Set the switch on the battery compartment to "ON". (Fig. 3)

### Function

- Once switched on (Fig. 3), the Baby Annabell title melody sounds and the three menu lights in the centre of the table light up. (2)
- To start the menu game and find out what Baby Annabell would like to eat today, place one of the bowls on the spot of the matching colour or the bottle on the sun. The blue bowls are Baby Annabell's main course and should be placed on the blue sheep. The pink bowls contain her dessert and should be placed on the pink sheep. (1)
- Does Baby Annabell feel like eating the food on the spot? If the menu light turns green and a cheering sound is heard, then it is exactly what she wants to eat today. (3b) If the menu light turns red and a horn sounds, she doesn't want it today. (3a) In this case, place another bowl of the same colour on the right spot to find out if the baby would prefer that one.
- To select the drinks in the bottle, turn the base of the bottle to choose between apple juice, milk and water.
- Place a bowl/bottle on each of the spots in turn until all the spots are filled and the menu lights are green. Great, that's what Baby Annabell wants to eat today.
- Now feed the baby with the spoon. If all the menu lights are green, you will hear fun eating sounds. If one of the menu lights turns red when you feed the baby, you will hear her protest.
- If no-one plays with the Baby Annabell Lunch Time Table for two minutes, it switches to standby mode. Press the button with the Baby Annabell logo to reactivate or restart the menu game. (4)

### Cleaning

The product can be cleaned with a damp (not wet) cloth. Please ensure that no moisture enters the electronics or battery compartment.

### Disposal according to WEEE (Waste Electrical and Electronic Equipment Directive)

All products marked with a crossed out wheeled bin cannot be disposed of in unsorted municipal waste. Their collection must be done separately. Return and collection systems in Europe should be organized by collection and recycling organizations. WEEE-products can be disposed of free of charge at the appropriate collection points. The reason for this is to protect the environment and human health due to the potential effects of the presence of hazardous substances in electrical and electronic equipment.

**Beste ouders,**

wij feliciteren u met uw aankoop van een product van Zapf Creation AG. Wij raden u aan om deze gebruiksaanwijzing zorgvuldig te lezen voordat u het product voor het eerst gebruikt en samen met de verpakking te bewaren.

**Let op:**

- Houd altijd toezicht op uw kind.
- De opbouw moet door volwassenen uitgevoerd worden.
- Niet geschikt als opstap- of traphulp.

**Alles over batterijen/oplaadbare batterijen**

- Gebruik alkalinebatterijen voor betere en langere prestaties.
- Gebruik uitsluitend batterijen van het aanbevolen type.
- Batterijen dienen te worden vervangen door een volwassene.
- Let op de polariteit bij het plaatsen van batterijen (+ en -).
- Gebruik geen verschillende soorten, of nieuwe en oude, batterijen samen.
- Pas op voor kortsluiting, maak geen contact tussen beide polen.
- Zet de schakelaar op OFF (uit) als het speelgoed langere tijd niet wordt gebruikt om batterijvermogen te sparen. Wij raden u ook aan de batterijen eruit te halen om lekkende batterijen en schade aan het speelgoed te voorkomen.
- Gebruik geen oplaadbare en niet-oplaadbare batterijen samen.
- Laad niet-oplaadbare batterijen niet weer op.
- Verwijder lege batterijen uit het speelgoed en breng ze naar een inzamelpunt voor klein chemisch afval.
- Houd batterijen uit de buurt van vuur; ze kunnen lekken of exploderen.
- Indien er water in het batterijvak komt, droog het dan met een handdoek.
- Verwijder oplaadbare batterijen uit het speelgoed voordat ze worden opgeladen.
- Oplaadbare batterijen mogen enkel worden opgeladen onder toezicht van een volwassene.

**Vorbereiden**

De batterijen dienen door een volwassene te worden geplaatst. Ga als volgt te werk:

1. Zet de schakelaar op het batterijvak op 'OFF' (Fig. 1).
2. Draai met een schroevendraaier de schroef los om de deksel van het batterijvak te openen. (Fig. 1)
3. Plaats 3XLR03(AAA) batterije. Zorg ervoor dat (+) en (-) in de juiste richting wijzen. (Fig.2)
4. Doe de deksel van het batterijvak er weer op en draai de schroef vast. (Fig. 1)
5. Zet de schakelaar op het batterijvak op 'ON'(Fig. 3).

**Functie**

- Na het inschakelen (afb. 3) hoor je de Baby Annabell-titelmelodie en branden de drie menulampjes in het midden van de tafel. (2)
- Om het menuspel te beginnen en te ontdekken wat Baby Annabell vandaag wil eten, zet je een schaalpje op het bijbehorende gekleurde vakje of je zet het flesje op het zonnetje. De blauwe schaalpjes zijn de hoofdgerechten van Baby Annabell en moeten op het blauwe schaalpje worden gezet. De roze schaalpjes zijn de toetjes van Baby Annabell en passen op het roze schaalpje. (1)
- Heeft Baby Annabell zin in het eten dat op het passende vakje staat? Als het bijbehorende menulampje groen is en je gejuich hoort, dan is dat dus precies wat ze vandaag wil eten. (3b) Is het menulampje rood en hoor je een toeter, dan wil ze dit vandaag niet eten. (3a) Dan zet je een ander schaalpje met dezelfde kleur op het passende vakje en kijk je of Baby dit

liever heeft vandaag.

- Om de drankjes in het flesje te kiezen moet je op de bodem van de fles de knop instellen op appelsap, melk of water.
- Zet op alle vakjes een bijbehorend schaalpje/flesje tot alle vakjes bezet zijn en de menulampjes groen zijn. Geweldig, dit wil Baby Annabell vandaag eten.
- Nu geef je de Baby te eten met het lepeltje. Als de menulampjes groen zijn, hoor je grappige etegeluidjes. Als een van de menulampjes tijdens het eten rood wordt, hoor je Baby protesteren.
- Als er meer dan twee minuten niet met de Baby Annabell Lunch Time Table wordt gespeeld, gaat hij over in de standby-modus. Om hem te reactiveren of het spel opnieuw op te starten, druk je op de knop met het Baby Annabell-logo. (4)

### **Reiniging**

De pop kunnen worden gereinigd met een vochtig (niet nat) doekje. Let erop dat er geen vocht in de elektronica of in het batterijvakje dringt.

### **Weggooiën volgens WEEE (Richtlijnen met betrekking tot oude elektrische en elektronische toestellen)**

Alle producten die het teken van een doorgestreepte vuilnisbak hebben, mogen niet meer worden meegegeven met ongesorteerd huisvuil. Het moet gescheiden worden ingezameld. De recycling organisaties hebben hiervoor verzamelplaatsen ingericht waar oude toestellen uit private huishoudens gratis worden aangenomen.

Als men deze toestellen niet op de juiste manier weggooit, kunnen gevaarlijke stoffen uit elektrische en elektronische toestellen in het milieu terechtkomen.

**FR**

### **Chers Parents,**

nous vous félicitons pour l'achat d'un produit de Zapf Creation AG. Nous vous conseillons de lire attentivement cette notice avant la première utilisation et de la conserver avec l'emballage.

### **À noter**

- Votre enfant doit rester sous votre surveillance.
- À assembler par un adulte.
- Ne pas utiliser comme escabeau ni comme échelle.

### **A propos des piles / batteries rechargeables**

- Utiliser des piles alcalines pour une meilleure performance et une durée de vie plus longue.
- Utiliser uniquement le type de piles recommandé pour le produit.
- Les piles doivent être remplacées uniquement par un adulte.
- Insérer les piles selon la polarité correcte (+ et -).
- Ne pas mélanger différentes sortes de piles ou des anciennes piles avec des neuves.
- Ne pas court-circuiter les piles.
- Lorsque le produit n'est pas utilisé pendant une longue période, tourner le bouton sur la position "OFF" pour une durée de vie plus longue des piles. Nous recommandons également de retirer les piles afin de prévenir toute fuite éventuelle qui pourrait endommager le produit.
- Ne pas mélanger les piles rechargeables et les piles non rechargeables.
- Ne pas des recharger des piles non rechargeables.
- Les piles usées doivent être retirées du jouet et déposées dans un point de collecte prévu à cet effet.
- Conservez les piles loin d'une source de chaleur car elles pourraient fondre ou exploser.
- Si de l'eau rentre dans le compartiment à piles, le sécher avec un tissu sec.

- Les piles rechargeables doivent être retirées du jouet avant d'être rechargées.
- Les piles rechargeables doivent être rechargées uniquement sous la surveillance d'un adulte.

### Installation

Les piles doivent être installées uniquement par un adulte comme ce qui suit:

1. Mettre le bouton situé sur le compartiment des piles sur "OFF". (Fig. 1)
2. Utilisez un tournevis pour ouvrir le compartiment des piles. (Fig. 1)
3. Insérer 3XLR03(AAA) pile. Vérifiez si la polarité est bien respectée. (Fig. 2)
4. Revissez le couvercle du compartiment à piles. (Fig. 1)
5. Mettre le bouton situé sur le compartiment des piles sur "ON". (Fig. 3)

### Fonction

- À la mise en marche (Fig. 1), on entend l'indicatif musical de Baby Annabell et les trois voyants du menu s'allument au milieu de la table. (2)
- Mettre un des bols sur la zone de la couleur adéquate ou placer le biberon sur le soleil pour démarrer le jeu du menu et trouver ce que Baby Annabell veut manger aujourd'hui. Les bols bleus correspondent aux plats principaux de Baby Annabell et doivent être mis sur les zones bleues. Les bols roses sont ceux des desserts et doivent être posés sur le petit mouton rose. (1)
- Est-ce que Baby Annabell a envie de manger le plat qu'on lui présente sur la bonne zone de couleur ? Si le voyant vert du menu s'allume et qu'un cri de joie résonne, alors c'est exactement ce qu'elle a envie de manger aujourd'hui. (3b) Si le voyant rouge s'allume et que le son d'un klaxon se fait entendre, alors elle ne veut pas manger cela aujourd'hui. (3a) Dans ce cas, mettre un nouveau bol de la même couleur sur la bonne zone et recommencer pour voir si Baby Annabell préfère ce nouveau repas.
- Pour choisir les boissons du biberon, faire tourner le fond du biberon et sélectionner du jus de pomme, du lait ou de l'eau.
- Mettez un bol/biberon de la bonne couleur sur chaque zone jusqu'à ce que tous les voyants du menu s'allument vert. Extra ! C'est ce que Baby Annabell veut manger aujourd'hui.
- On peut maintenant lui donner à manger à la cuillère. Lorsque tous les voyants du menu s'allument en vert, on entend de drôle de bruits de mastication. Si l'un des voyants passe au rouge pendant le repas, on peut alors entendre le bébé protester.
- Après deux minutes d'inactivité, le Baby Annabell Lunch Time Table se met automatiquement en mode veille. Appuyer sur le bouton avec le logo Baby Annabell pour redémarrer le jeu ou le recommencer. (4)

### Lavage

L'poupée peut être lavé avec un tissu humide (pas mouillé). Veille à ne pas laisser entrer de saleté dans le logement des piles et de l'électronique.

### Élimination selon la WEEE (directive sur les appareils électriques et électroniques usagés)

Tous les produits portant un pictogramme représentant une poubelle barrée ne doivent pas être éliminés avec les ordures ménagères. Ils doivent être triés. Les organisations de recyclage ont mis en places des points de collecte adaptés pour l'élimination gratuite des appareils domestiques usagés. En cas d'élimination inappropriée, des substances nocives provenant des appareils électriques et électroniques peuvent se disperser dans l'environnement.

ES

### Queridos padres,

Felicidades y gracias por haber comprado un producto de Zapf Creation AG. Le recomendamos que lea con cuidado estas instrucciones de uso antes de utilizarlo por primera vez y que las guarde junto al embalaje para futuras referencias.

### **Por favor tener en cuenta:**

- Por favor, supervise a su hijo/a en todo momento.
- El montaje debe ser realizado por adultos.
- No adecuado como ayuda para subir o poner el pie.

### **Sobre las pilas/pilas recargables**

- Utilice pilas alcalinas para un mejor rendimiento y una vida más larga.
- Utilice sólo el tipo de pilas recomendado para la unidad.
- Las pilas deben ser cambiarlas por un adulto.
- Coloque las pilas con la polaridad correcta (+ y -).
- No mezcle pilas nuevas y usadas.
- No haga corto circuito en las pilas.
- Ponga el interruptor en la posición "OFF" cuando no vaya a utilizar el producto por un largo periodo de tiempo, para una vida más larga de las pilas. Se recomienda extraer las pilas para evitar que derramen el líquido corrosivo y dañen la unidad.
- No mezcle pilas recargables y no recargables.
- No recargue las pilas no recargables.
- Las pilas descargadas deben retirarse del juguete y ser llevadas a un punto de reciclaje habilitado.
- Mantenga las pilas alejadas del fuego o fuente de calor para evitar su explosión.
- Si entra agua en el compartimento de las pilas, séquelo con un trapo.
- Las pilas recargables han de ser extraídas del juguete antes de ser recargadas.
- Las pilas recargables han de ser cargadas solo bajo la supervisión de un adulto.

### **Puesta en funcionamiento**

Las pilas deben ser sustituidas por un adulto, del siguiente modo:

1. Coloque el interruptor de ON/OFF en la posición "OFF". (Fig. 1)
2. Utilice un destornillador para abrir el compartimento de las pilas. (Fig. 1)
3. Introduzca las pilas 3XLR03(AAA). Por favor, asegúrese de que la polaridad es correcta. (Fig. 2)
4. Coloque de nuevo la tapa del compartimento de las pilas con la ayuda del destornillador. (Fig. 1)
5. Coloque el interruptor de OFF en la posición "ON". (Fig. 3)

### **Funcionamiento**

- Tras el encendido (Fig. 3) suena el tema musical de Baby Annabell y se iluminan las tres luces de menú en el centro de la mesa. (2)
- Para iniciar el menú y averiguar qué es lo que Baby Annabell quiere comer hoy, colocar uno de los cuenquitos sobre el campo del color adecuado o poner el biberón encima del sol. Los cuenquitos azules son el plato principal de Baby Annabell y deben colocarse sobre la ovejita de color azul. Los cuenquitos rosas contienen el postre y se ponen sobre la ovejita de color rosa. (1)
- ¿Le apetece a Baby Annabell la comida que está sobre el campo adecuado? Si la luz de menú respectiva se ilumina en verde y se oye un sonido de júbilo, significa que se trata exactamente de lo que le apetece comer hoy. (3b) Si la luz de menú se ilumina en rojo y suena una bocina, quiere decir que eso no le apetece hoy. (3a) En ese caso, colocar otro cuenquito del mismo color sobre el campo adecuado y probar si esa comida le gusta más al bebé.
- Para escoger la bebida del biberón, girar la base del biberón y seleccionar zumo de manzana, leche o agua.
- Ocupar uno tras otro todos los campos con un cuenquito/biberón adecuado hasta que todos estén llenos y las luces de menú se iluminen en verde. ¡Qué bien! Eso es lo que Baby Annabell quiere comer hoy.

- Ahora, dar de comer al bebé con la cucharita. Cuando todas las luces de menú se iluminan en verde, se escuchan divertidos ruiditos de comer. Si una de las luces de menú se ilumina en rojo mientras se da de comer al bebé, se oirá cómo protesta.
- Si no se juega con Baby Annabell Lunch Time Table durante más de dos minutos, pasará al modo en espera. Para reactivar o reiniciar el menú, pulsar el botón con el logotipo de Baby Annabell. (4)

### **Limpeza**

Los muñecas se pueden limpiar con un trapo húmedo (no mojado). Por favor asegúrese de que no entre ninguna humedad al compartimento de electrónica o al de las baterías.

### **Eliminación de residuos según la RAEE (Directiva sobre residuos de aparatos eléctricos y electrónicos)**

El símbolo de un cubo de basura tachado en los productos indica que estos productos no se pueden desechar junto con los residuos domésticos. Se deben recolectar por separado. Las organizaciones de reciclaje han establecido para ello puntos de recogida en los que se pueden depositar de manera gratuita estos aparatos procedentes de cada hogar. En caso de eliminación indebida, podrían verse sustancias peligrosas procedentes de los aparatos eléctricos y electrónicos.

## **PT**

### **Caros pais,**

Agradecemos a compra de um produto da Zapf Creation AG. Recomendamos que leiam com todo o cuidado estas instruções antes da primeira utilização, e que as guardem juntamente com a embalagem

### **Tenha em conta o seguinte**

- A criança deve brincar sob a supervisão de um adulto.
- A montagem deverá ser efetuada por adultos.
- Não apropriada como apoio para subir ou trepar.

### **Avisos sobre pilhas:**

- Usar sempre pilhas alcalinas.
- Usar apenas pilhas do mesmo tipo ou equivalentes às recomendadas.
- As pilhas devem ser substituídas sob supervisão de um adulto.
- Colocar as pilhas de acordo com as polaridades (+/-).
- Não misturar pilhas usadas com novas ou de tipos diferentes.
- Evitar os curto-circuitos com os terminais de corrente.
- Para prolongar a duração das pilhas, colocar o botão em "OFF" sempre que o produto não for utilizado por um longo período de tempo. Também recomendamos que as pilhas sejam retiradas para evitar que derramem líquido corrosivo e danifiquem a unidade.
- Não misturar pilhas recarregáveis com pilhas não-recarregáveis.
- Não tentar recarregar pilhas não-recarregáveis.
- Retirar as pilhas gastas do brinquedo e deitá-las fora nos locais apropriados.
- Não deitar as pilhas no fogo pois podem explodir.
- Se entrar água no compartimento das pilhas, secar com um pano.
- As pilhas recarregáveis devem ser retiradas do brinquedo, antes de carregadas.
- As pilhas recarregáveis devem ser carregadas sob supervisão de um adulto.

### **Preparação**

A colocação das pilhas deve ser efectuada por um adulto da seguinte maneira:

1. Colocar o botão no compartimento das pilhas em "OFF" (Fig. 1)
2. Desaparafusar a tampa do compartimento. (Fig. 1)

3. Inserir as 3XLR03(AAA) pilhas, de acordo com as polaridades. (Fig. 2)
4. Aparafusar a tampa do compartimento. (Fig. 1)
5. Colocar o botão no compartimento das pilhas em "ON". (Fig. 3)

### Função

- Depois de ligar (Fig. 3) é audível a música da Baby Annabell e acendem as três luzes de menu no centro da mesa. (2)
- Para iniciar o jogo dos menus e descobrir o que a Baby Annabell quer comer hoje, colocar uma das tacinhas sobre o respetivo campo colorido ou colocar o biberão no sol. As tacinhas azuis são o prato principal da Baby Annabell e devem ser colocadas sobre a ovelhinha azul. Nas tacinhas cor de rosa está a sobremesa e estas devem ficar sobre a ovelhinha cor de rosa. (1)
- Será que a Baby Annabell tem vontade de comer o que está no respetivo campo? Quando a respetiva luz do menu acende a verde e se ouvem aplausos, então é exatamente isso que ela quer comer hoje. (3b) Se a luz do menu acender a vermelho e se ouvir uma buzina, significa que não é isso que ela quer hoje. (3a) Neste caso, colocar outra tacinha da mesma cor sobre o respetivo campo e experimentar se a bebé gosta.
- Para escolher a bebida no biberão, rodar o fundo do biberão e definir sumo de maçã, leite ou água.
- Ocupar sucessivamente todos os campos com uma tacinha/um biberão adequado, até todos os campos estarem preenchidos e as luzes do menu acenderem a verde. Ótimo, é isto que a Baby Annabell quer comer hoje.
- Agora alimente o bebé com a colher. Quando todas as luzes do menu acenderem a verde, ouvem-se divertidos ruídos da bebé a comer. Se, ao comer, acender a vermelho uma das luzes do menu, ouve-se o bebé a protestar.
- Se não brincar com a Baby Annabell Lunch Time Table durante mais de dois minutos, esta muda para o modo de standby. Para voltar a ativar ou reiniciar o jogo dos menus, premir o botão com o logótipo da Baby Annabell. (4)

### Limpeza

Os boneca da podem ser limpos com um pano húmido (não molhado). Por favor, certifique-se de que a humidade não penetra no sistema eletrónico ou no compartimento das pilhas.

### Eliminação em conformidade com a WEEE (Directiva relativa a aparelhos eléctricos e electrónicos usados):

Todos os produtos que contenham o símbolo de um contentor de lixo com um traço por cima não podem ser eliminados juntamente com o lixo doméstico. Têm de ser recolhidos em separado. As autoridades responsáveis criaram pontos de recolha para o efeito, nos quais os aparelhos usados podem ser entregues gratuitamente. No caso de eliminação incorrecta, podem ser libertados para o meio ambiente materiais prejudiciais provenientes de aparelhos eléctricos e electrónicos.

## IT

### Cari genitori,

ci congratuliamo con voi per l'acquisto di un prodotto della Zapf Creation AG. Vi consigliamo di leggere attentamente il presente manuale prima dell'uso e di conservarlo con cura insieme all'imballaggio.

### Attenzione:

- Non perdetevi mai di vista il vostro bambino durante il gioco.
- Il montaggio deve essere eseguito da adulti.
- Non utilizzare come scaletta o per arrampicarsi.



## Batterie/batterie ricaricabili

- Utilizzare batterie alcaline per garantire la migliore performance e un ciclo di vita più lungo.
- Utilizzare esclusivamente le batterie raccomandate per l'unità.
- Le batterie devono essere sostituite solo da adulti.
- Inserire le batterie con la polarità corretta (+ e -).
- Non utilizzare insieme batterie nuove e batterie usate.
- Non cortocircuitare le batterie.
- Quando lo scooter non viene utilizzato per un periodo di tempo prolungato, commutare il pulsante nella posizione OFF per allungare in modo significativo il ciclo di vita della batteria. Si raccomanda inoltre di rimuovere le batterie al fine di prevenire possibili perdite che danneggerebbero l'unità.
- Non utilizzare insieme batterie ricaricabili e non ricaricabili.
- Non tentare di ricaricare batterie non ricaricabili.
- Le batterie esauste devono essere rimosse dal gioco e inviate a uno specifico punto di raccolta per rifiuti speciali.
- Tenere le batterie lontano dal fuoco altrimenti potrebbero avere delle perdite o esplodere
- Se penetra acqua nel vano batterie, asciugarlo con un panno.
- Le batterie ricaricabili devono essere rimosse dal gioco prima della carica.
- Le batterie ricaricabili devono essere ricaricate solo sotto la supervisione di un adulto.

## Preparazione

L'installazione delle batterie deve essere effettuato da un adulto come segue:

1. Posizionare l'interruttore del comparto batterie su OFF. (Fig. 1)
2. Usando un cacciavite aprire il comparto batterie. (Fig. 1)
3. Inserire 3XLR03(AAA)le batterie con la polarità corretta (+ e -). (Fig. 2)
4. Riavvitare il comparto batterie. (Fig. 1)
5. Posizionare l'interruttore del comparto batterie su ON (Fig. 3)

## Funzione

- Dopo l'accensione (Fig. 3) si sente la melodia di Baby Annabell e si accendono le tre luci del menù al centro del tavolo. (2)
- Per iniziare il gioco del menù e scoprire cosa vuole mangiare oggi Baby Annabell, porre una delle scodelle sul campo del colore giusto o il biberon sul simbolo del sole. Le scodelle blu contengono il piatto principale di Baby Annabell e devono essere posizionate sulla pecorella blu. Le scodelle rosa contengono il dolce e devono essere posizionate sulla pecorella rosa. (1)
- Baby Annabell ha voglia di mangiare il cibo posizionato sul rispettivo campo? Se la lampadina del menù corrispondente si illumina di verde e si sente Baby Annabell esultare, allora è quello che vuole mangiare oggi. (3b) Se la lampadina del menù si illumina di rosso si sente un clacson, allora non ne ha voglia. (3a) In questo caso si dovrà posizionare un'altra scodella dello stesso colore sul campo corrispondente e vedere se la bambina preferisce quest'altro piatto.
- Per scegliere la bevanda nel biberon, ruotare il fondo del biberon e selezionare succo di mela, latte o acqua.
- Riempire tutti i campi uno dopo l'altro con una scodella o con il biberon adatto, finché tutte le luci del menù non saranno verdi. Fantastico, proprio quello di cui Baby Annabell ha voglia oggi.
- Cominciare ora a imboccare la bambola con il cucchiaino. Se tutte le luci del menù sono verdi, Baby Annabell farà dei rumori simpatici mentre mangia. Se invece una delle lampadine si illumina di rosso, si udiranno le lamentele della bambina.
- Se non si gioca con il Baby Annabell Lunch Time Table per più di due minuti, il tavolo andrà in modalità stand-by. Per riattivarlo o per cominciare un nuovo gioco del menù, premere il pulsante con il logo di Baby Annabell. (4)

## Pulizia

Questo bambola di può essere pulito con un panno umido (non bagnato). Accertarsi che i dispositivi elettronici non si bagnino e che non penetri umidità nel vano portabatterie.

## INFORMAZIONI AGLI UTENTI

ai sensi dell'art. 13 del Decreto Legislativo 25 luglio 2005, n. 151 "Attuazione delle Direttive 2002/95/CE, 2002/96/CE e 2003/108/CE, relative alla riduzione dell'uso di sostanze pericolose nelle apparecchiature elettriche ed elettroniche, nonché allo smaltimento dei rifiuti"

Il simbolo del cassetto barrato riportato sull'apparecchiatura indica che il prodotto alla fine della propria vita utile deve essere raccolto separatamente dagli altri rifiuti. L'utente dovrà, pertanto, conferire l'apparecchiatura integra dei componenti essenziali giunta a fine vita agli idonei centri di raccolta differenziata dei rifiuti elettronici ed elettrotecnici, oppure riconsegnarla al rivenditore al momento dell'acquisto di nuova apparecchiatura di tipo equivalente, in ragione di uno a uno. L'adeguata raccolta differenziata per l'avvio successivo dell'apparecchiatura dimessa al riciclaggio, al trattamento e allo smaltimento ambientale compatibile contribuisce ad evitare possibili effetti negativi sull'ambiente e sulla salute e favorisce il riciclo dei materiali di cui è composta l'apparecchiatura. Lo smaltimento abusivo del prodotto da parte dell'utente comporta l'applicazione delle sanzioni amministrative di cui al D.Lgs n. 152/2006 (parte 4 art.255)

## FI

### Hyvät vanhemmat,

onnittelemme Zapf Creation AG tuotteen ostosta. Suosittelemme tämän käyttöohjeen huolellista lukemista lapsen kanssa ennen ensimmäistä käyttöönottoa ja ohjeen säilyttämistä yhdessä pakkauksen kanssa.

### Ota huomioon:

- Suosittelemme aikuisen valvontaa.
- Vain aikuinen saa koota tuotteen.
- Ei sovi käytettäväksi portaana tai astinlautana.

### Tietoa paristoista

- Käytä alkaliparistoja paremman tehon ja käyttöiän vuoksi.
- Käytä vain suositeltuja paristoja.
- Aikuisen tulee asentaa paristot.
- Aseta paristot niiden oikea napaisuus (+ ja -) huomioiden.
- Älä sekoita keskenään erityyppisiä tai uusia ja vanhoja paristoja.
- Älä oikosulje paristoja.
- Kun laitetta ei käytetä pitkään aikaan, siirrä virtakatkaisin POIS PÄÄLTÄ("OFF")-asentoon paristojen säästämiseksi. On myös suositeltavaa poistaa paristot laitteesta vuotojen ja vaurioiden välttämiseksi.
- Älä sekoita keskenään uudelleen ladattavia paristoja ja paristoja, joita ei voi ladata.
- Paristoja, joita ei voi ladata, ei saa ladata.
- Tyhjentyneet paristot tulee poistaa laitteesta ja kierrättää asianmukaisesti.
- Paristoja ei saa heittää tuleen vuotamis- ja räjähdysvaaran takia.
- Jos vettä pääsee paristokoteloon, kuivaa paristokotelo kuivalla pyyhkeellä.
- Uudelleen ladattavat paristot tulee poistaa laitteesta ennen lataamista.
- Uudelleen ladattavat paristot tulee ladata vain aikuisen valvonnassa.

### Valmistelut

1. Laita paristokotelon kytkin POIS PÄÄLTÄ("OFF") asentoon. (Fig. 1)

2. Käytä ruuvimeisseliä paristokotelon avaamiseen. (Fig. 1)
3. Asenna 3XLR03(AAA) paristot oikeanpaisuudet huomioiden. (Fig. 2)
4. Kiinnitä paristokotelon kansi takaisin ruuvimeisselillä. (Fig. 1)
5. Laita paristokotelon kytkin PÄÄLLE("ON") asentoon. (Fig. 3)

### Toiminta

- Päällekytkennän jälkeen (Fig. 3) kuuluu Baby Annabell -tunnussävel ja pöydän keskellä olevat kolme ruokalistavaloa syttyvät. (2)
- Aloita ruokalistaleikki ja selvitä, mitä Baby Annabell haluaa tänään syödä. Aseta yksi kulhoista väriltään sopivan kentän päälle tai laita tuttipullo auringon päälle. Siniset kulhot ovat Baby Annabell -nuken pääruokaa, ja ne on asetettava sinisen karitsan päälle. Roosanväriset kulhot sisältävät nukan jälkiruoan, ja ne on asetettava roosanvärisen karitsan päälle. (1)
- Maistuuko Baby Annabell -nukelle ruoka, joka on sopivan kentän päällä? Jos vastaava ruokalistavalo syttyy vihreänä ja kuuluu riemusoiitto, ruoka on juuri sitä, mitä hän haluaa syödä tänään. (3b) Jos ruokalistavalo syttyy roosana ja kuuluu torvensoitto, hän ei pidä ruoasta tänään. (3a) Aseta tässä tapauksessa toinen samanvärinen kulho sopivan kentän päälle ja kokeile, pitääkö Baby Annabell tästä ruoasta enemmän.
- Valitse tuttipullon juoma kääntämällä pullon pohjaa ja asettamalla juomaksi omenamehu, maito tai vesi.
- Laita vuorotellen jokaisen kentän päälle sopiva kulho/tuttipullo, kunnes kaikki kentät ovat täynnä ja ruokalistavalot palavat vihreinä. Upeaa, tätä Baby Annabell haluaa tänään syödä.
- Syötä nyt nukkea lusikalla. Jos kaikki ruokalistavalot palavat vihreinä, kuuluu hauskaa syömisääntä. Jos yksi ruokalistavaloista palaa syötettäessä punaisena, kuuluu vauvan vastustusta.
- Jos Baby Annabell Lunch Time Table -pöydällä ei leikitä yli kahteen minuuttiin, se siirtyy valmistilaan. Ota ruokalistaleikki taas käyttöön tai käynnistä se uudelleen painamalla painiketta, jossa on Baby Annabell -logo. (4)

### Puhdistus

Nukke puhdistaa kostealla (ei märällä) liinalla. Varmista, että kosteutta ei pääse elektroniikkaan eikä paristoihin.

### WEEE: (direktiivi sähkö- ja elektroniikkalaiteromusta) mukainen hävittäminen

Tuotteita, jotka on merkitty yllirukatsulla roskakorilla, ei saa enää laittaa lajittelemattomaan kotitalousjätteeseen. Ne on hävitettävä erikseen. Kierrätysjärjestelmissä on osoitettu keräyspaikat, joissa otetaan vastaan yksityisten kotitalouksien vanhat laitteet maksutta. Jos laitteita ei hävitetä oikein, sähkö- ja elektroniikka laitteista voi joutua vaarallisia aineita ympäristöön.

## NO

### Kjære foreldre,

Gratulerer med kjøp av ett av Zapf Creation AGs produkter. Ber vi dere lese denne bruksanvisningen før leken tas i bruk første gang. Oppbevar den sammen med emballasjen.

### OBS:

- Ha tilsyn med barnet.
- Gjenstanden skal monteres av voksne.
- Engner seg ikke som stige eller trinn.

### **Vedr. batterier/oppladbare batterier**

- Bruk alkaliske batterier for best resultat og lengre levetid.
- Bruk kun den type batterier som er anbefalt for produktet.
- Batterier bør settes i av en voksen.
- Sett inn batteriene med riktig polaritet (+ og -).
- Ikke bland gamle og nye batterier eller forskjellige batterityper.
- Ikke kortslutt batteriet.
- Når produktet ikke blir brukt over lengre tid, skyves bryteren over på "OFF" for å spare på batteriene. Vi anbefaler også å fjerne batteriene for å forhindre mulig lekkasje og skade på produktet.
- Ikke bland oppladbare og ikke-oppladbare batterier.
- Ikke forsøk å lade batterier som ikke er oppladbare.
- Utslitte batterier skal fjernes fra leken og kastes i mottak for spesialavfall.
- Hold batteriene unna åpen ild fordi de kan lekke eller eksplodere.
- Tørk batterirommet med en tørr klut, dersom det skulle trenge fuktighet inn i batterirommet.
- Oppladbare batterier skal fjernes fra leken innen de lades.
- Oppladbare batterier må bare lades under tilsyn av en voksen.

### **Forberedelse**

Innsetting av batterier bør foretas av en voksen på følgende måte:

1. Skyv bryteren på batterirommet over på "OFF". (Fig. 1)
2. Bruk en skrutrekker til å åpne batterirommet. (Fig. 1)
3. Sett i 3XLR03(AAA) batteriene. Vennligst sjekk at de vender riktig. (Fig. 2)
4. Skru dekselet på batterirommet igjen. (Fig. 1)
5. Skyv bryteren på batterirommet over på "ON". (Fig. 3)

### **Funksjon**

- Etter at man slår den på (Fig. 3), spilles Baby Annabell-tittelmelodien, og tre menylys på midten av bordet lyser. (2)
- For å starte menyspillet og finne ut hva Baby Annabell vil spise i dag, må man sette én av skålene på feltet med passende farge, eller sette flasken i solen. Den blå skålen er Baby Annabells hovedmåltid, og skal plasseres på den blå sauen. Den rosa skålen inneholder dessert, og passer på den rosa sauen. (1)
- Har Baby Annabell lyst på det som står på det passende feltet? Når den tilhørende menylyset lyser grønt og man hører jubel, er det akkurat det hun vil spise i dag. (3b) Hvis menylyset lyser rødt og man hører en tute, vil hun ikke ha den maten i dag. (3a) I dette tilfellet setter du en annen skål med samme farge på det passende feltet og ser om babyen heller vil spise den maten.
- For å velge drikke i flasken, dreier du bunnen på flasken for å stille inn eplejuice, melk eller vann.
- Sett alle passende skåler/flasker etter hverandre på alle felt helt til de alle er fylt opp og menylysene lyser grønt. Kjempefrott – det vil Baby Annabell spise i dag.
- Mat babyen med skjeen. Når alle menylysene lyser grønt, hører man morsomme spiselyder. Hvis ett av menylysene lyser rødt når man mater babyen, hører man at hun protesterer.
- Når man ikke bruker Baby Annabell Lunch Time Table i mer enn to minutter, går den over i Standby-modus. For å aktivere eller starte menyspillet på nytt trykker du på knappen med Baby Annabell-logoen. (4)

### **Rengjøring**

Doll kan tørkes av med en fuktig (ikke våt) klut. Påse at det elektroniske systemet ikke blir vått og at det ikke kommer fuktighet inn i batteriboksen.

## **WEEE, informasjon for alle europeiske forbrukere.**

Alle produkter som er markerte med en gjennomstreket søppeltønne får ikke lenger tilføres det usorterte husholdningssøppelet. De må samles separat. Retur- og samlesystemer i Europa bør organiseres av samle- og recyclingorganisasjoner. WEEE produkter kan kastes gratis på de egnede samlestedene. Grunnen for dette er beskyttelsen av miljøet mot potensielle skader pga. farlige substanser i elektro- og elektronikkapparater.

## **SE**

### **Bästa föräldrar,**

Vi gratulerar er till köpet av en produkt från Zapf Creation AG. Vi recomenderar att ni innan hästen används för första gången noggrant läser igenom denna bruksanvisning och sedan förvarar den tillsammans med förpackningen.

### **Observera:**

- Håll barn under uppsyn.
- Monteringen ska genomföras av en vuxen person.
- Ej lämplig som kliv- eller steghjälp.

### **Information om batterier/uppladdningsbara batterier**

- Använd alkaliska batterier för bästa prestanda och längre hållbarhet.
- Använd endast de batterier som rekommenderas.
- Batterierna ska sättas i eller bytas av en vuxen.
- Vänd + och - åt rätt håll.
- Blanda inte olika typer av batterier eller gamla och nya batterier.
- Kortslut inte batterierna.
- Om produkten inte ska användas under en längre tid, flytta knappen till OFF (av) för att bevara batteriernas livslängd. Vi rekommendera också att batterierna tas ut, för att förhindra läckage och skador på enheten.
- Blanda inte uppladdningsbara och icke uppladdningsbara batterier.
- Ladda inte batterier som inte är uppladdningsbara.
- Tomma batterier ska tas ut från leksaken och slängas i en batteriholk eller på en återvinningscentral.
- Håll batterierna borta från eld, då de kan läcka eller explodera.
- Torka med en trasa om lite fukt skulle ha trängt in i batterifacket.
- Uppladdningsbara batterier ska tas ut från leksaken innan laddning.
- Uppladdningsbara batterier ska endast laddas under uppsikt av en vuxen.

### **Förberedelser**

Batterierna bör sättas i av en vuxen på följande sätt:

1. Flytta brytaren på batterirummet till "OFF" (Fig. 1)
2. Öppna batterirummet med en skruvmejsel. (Fig. 1)
3. Sätt i 3XLR03(AAA) batterier. Se till att + och - är vända åt rätt håll. (Fig. 2)
4. Stäng batterilocket igen. (Fig. 1)
5. Flytta brytaren på batterirummet till "ON". (Fig. 3)

### **Funktion**

- Efter oppstart (Fig. 3) ljuder melodin Baby Annabell och de tre menylymporna i mitten av bordet tänds. (2)
- Du startar menyspelet och tar reda på vad Baby Annabell vill äta idag genom att placera en

av skålarna på det i färg matchande fältet eller genom att placera flaskan på solen. De blåa skålarna är Baby Annabells huvudrätt och ska placeras på det blå lammet. De rosa skålarna innehåller hennes efterrätt och passar på det rosa lammet. (1)

- Har Baby Annabell aptit för maten som står på rätt fält? När motsvarande menylys blir grönt och du hör ett jubel, så är det precis vad hon vill äta idag. (3b) Om menylampan blir röd och ett horn ljuder, så tycker hon inte om det idag. (3a) Sätt i detta fall en annan skål med samma färg på lämpligt fält för att se om bebisen gillar den här maten bättre.
- Du väljer dryckerna i flaskan genom att vrida botten på flaskan och justera till äppeljuice, mjölk eller vatten.
- Fyll alla fält med en lämplig skål/flaska tills alla fält är fyllda och menylamporna är gröna. Toppen, det är vad Baby Annabell vill äta idag.
- Mata nu bebisen med sked. När alla menylys är gröna hör du roliga åtljud. Om en av menylamporna lyser rött när du matar, hör du att bebisen protesterar.
- När mer än två minuter passerat utan lek med Baby Annabell Lunch Time Table, växlar den till Standby-läge. Du återaktiverar eller startar om menyspelet genom att trycka på knappen med Baby Annabell-logotypen. (4)

### Rengöring

Du kan rengöra doll med en fuktig (inte våt) trasa. Se till att elektroniken inte blir våt och att fukt inte hamnar i batterifacket.

### WEEE, information för alla europeiska konsumenter.

Alla produkter som är märkta med en överkorsad soptunna får inte längre slängas i osorterade hus hålls sopor. De måste samlas in separat. Återlämnings- och insamlingsystem i Europa ska organiseras av insamlings- och återvinningsorganisationer. WEEE-produkter kan lämnas in gratis till lämpliga återvinningsstationer. Detta görs för att skydda miljön mot potentiella skador genom farliga substanser i el- och elektronikapparater.

## DK

### Kære forældre,

vi ønsker Jer til lykke med købet af et produkt fra Zapf Creation AG. Vi anbefaler at denne brugsvejledning læses grundigt igennem inden legetøjet tages i brug første gang og at vejledningen opbevares sammen med emballagen.

### Læg venligst mærke til det følgende

- Hold opsyn med barnet.
- Artiklen skal opbygges af en voksen person.
- Egner sig ikke som stige- eller trindhjælp.

### Om batterier

- Du opnår det bedste resultat med alkaliebatterier.
- Brug kun de anbefalede batterier.
- Udsiftning af batterier skal foretages af en voksen.
- Batterier skal vendes den rigtige vej (+ og -).
- Bland aldrig gamle og nye batterier eller forskellige batterityper.
- Batterier må ikke kortsluttes.
- Når du ikke bruger produktet i længere tid, skal du slukke det for at spare på batteriet. Vi anbefaler også at du fjerner batterierne så du undgår lækager der kan ødelægge produktet.
- Undgå at bruge genopladelige og ikke-genopladelige batterier samtidigt.
- Prøv ikke på at oplade ikke-genopladelige batterier.

- Brugte batterier skal fjernes fra legetøjet og afleveres et sted hvor de samler batterier ind.
- Hold batterierne på afstand af ild da de kan lække eller eksplodere.
- Hvis der trænger fugt ind i batterirummet, kan du tørre det med en klud.
- Genopladelige batterier skal fjernes fra legetøjet før de oplades.
- Genopladelige batterier må kun oplades under opsyn af en voksen.

## FForberejdelse

Isætning af batterier bør foretages af en voksen på følgende måde:

1. Sæt kontakten på batterirummet på "OFF". (Fig. 1)
2. Brug en skruetrækker til at åbne batterirummet.(Fig. 1)
3. Sæt 3XLR03(AAA) batterierne i. Se efter om batterierne vender rigtigt.(Fig. 2)
4. Skru batterirummet låg på igen. (Fig. 1)
5. Sæt kontakten på batterirummet på "ON". (Fig. 3)

## Funktion

- Når produktet er tændt (Fig. 3), lyder Baby Annabell-melodien, og de tre menulys i midten af bordet lyser op. (2)
- Start med menulegen, og find ud af, hvad Annabell ønsker at spise i dag, placeres en af de små skåle på et af felterne, som passer i farven til skålen, eller stil sutteflasken i solen. De blå skåle er Baby Annabells hovedret og skal placeres på det blå får. De lyserøde skåle indeholder hendes dessert, og passer på feltet med det lyserøde får. (1)
- Har Baby Annabell lyst til at spise maden, som står på det tilsvarende felt? Når menulyset bliver grønt, og der lyder en jubel, så er det præcis det, som hun gerne vil spise i dag. (3b) Hvis menulyset bliver rødt, og et horn lyder, så har hun ikke lyst til den mad i dag. (3a) I dette tilfælde skal man sætte en anden skål af samme farve på det relevante felt og prøve, om babyen hellere vil have maden i den skål.
- Vælg drikke til sutteflasken ved at dreje bunden af flasken og derefter vælge mellem æblejuice, mælk eller vand.
- Sæt en lille skål/sutteflaske på alle felterne til de alle er fyldt, og menulyset er grønt. Godt! Det vil Baby Annabell gerne spise i dag.
- Nu skal babyen mades med den lille ske. Når alle menulys er grønne, kan man høre sjove spiselyde. Hvis et af menulysene er rødt, mens der mades, hører man babyen protestere.
- Hvis der ikke leges med Baby Annabell Lunch Time Table i mere end to minutter, skiftes der til stand by-tilstand. Tryk på knappen med Baby Annabell-logoet for at genaktivere eller genstarte. (4)

## Rengøring

Doll kan rengøres med en fugtig (ikke våd) klude. Sørg venligst for at elektronikken ikke bliver våd og at der ikke kommer fugtighed ind i batteriskuffen.

## WEEE, informationer til alle europæiske forbrugere.

Alle produkter der er mærket med en gennemstregt skraldespand, må ikke mere komme i det usorterede husholdningsaffald. Dette skal samles separat. Tilbageleverings- og samlesystemer i Europa bør organiseres af samle- og genbrugsorganisationer. WEEE-produkter kan bortskaffes gratis hos egnede samlesteder. Grunden herfor er beskyttelse af miljøet mod potentielle skader som følge af farlige substanser i elektro- og elektronikapparater.

**Kæru foreldrar,**

til hamingju með nýju Zapf Creation AG vöruna Þína. Mælum við með því að Þessar leiðbeiningar séu vandlega lesnar áður en leikfangið er tekið í notkun. Leiðbeiningarnar á að geyma ásamt pakknanum.

**Athugið:**

- Verið meðvituð um að leiðbeina barni ykkar.
- Fullorðnir sjái um samsetningu.
- Hvorki ætlað sem klifurhjálp né trappa.

**Allt um rafhlöður/hleðslurafhlöður**

- Notið alkaline rafhlöður til að tryggja betri gæði og lengri endingu.
- Notið eingöngu rafhlöður sem mælt er með fyrir vöruna.
- Látið fullorðna eingöngu sjá um að skipta um rafhlöður.
- Gætið að rafhlöðurnar snúi rétt (+ og -).
- Blandið ekki saman mismunandi tegundum af rafhlöðum.
- Ekki nota endingarstuttar rafhlöður.
- Ef tækið er ekki notað í nokkurn tíma, stillið takkann á "OFF" til að rafhlöðurnar lifi lengur. Við mælum einnig með að rafhlöðurnar séu fjarlægðar til að koma í veg fyrir leka og eyðileggingu á vörurni.
- Ekki blanda saman hleðslurafhlöðum og venjulegum rafhlöðum.
- Hlaðið ekki venjulegar rafhlöður.
- Ónýtar rafhlöður þarf að fjarlægja úr leikfanginu og henda í sérstaka endurvinnslutunnu.
- Haldið rafhlöðum frá eldi þar sem þau geta lekið eða sprungið.
- Ef vatn kemst í rafhlöðuhólfíð, þurrkið með klút.
- Hleðslurafhlöður þarf að fjarlægja úr leikfanginu áður en þau eru hlaðin.
- Hleðslurafhlöður þarf að hlaða undir eftirliti fullorðinna.

**Undirbúningur**

Innsetning á rafhlöðum skal gerð af fullorðnum sem hér segir:

1. Stillið rofann á rafhlöðuhólfinu á "OFF". (Fig. 1)
2. Notið skrufjárn til að opna rafhlöðuhólfíð. (Fig. 1)
3. Setjið 3XLR03(AAA) rafhlöður. Vinsamlega athugið að rafstyrkurinn er réttur. (Fig. 2)
4. Skrufíð lokið á rafhlöðuhólfíð á aftur. (Fig. 1)
5. Stillið rofann á rafhlöðuhólfinu á "ON". (Fig. 3)

**Virgni**

- Eftir að kveikt hefur verið á leikfanginu (Fig. 3) hljómar Baby Annabell aðalstefið og matseðilsljósin þrjú á miðju borðinu lýsast upp. (2)
- Til að hefja matseðilsspiðið og komast að því hvað Baby Annabell langar til að borða í dag skal setja eina af litlu skálanum á reit í sama lit eða setja litlu flöskuna á sólina. Litlu bláu skálarnar eru aðalréttir Baby Annabell og þær skal setja á litla bláa lambið. Bleiku skálarnar innihalda eftirréttinn hennar og passa á bleika reitinn. (1)
- Hefur Baby Annabell lyst á matnum sem er á samstæða reitnum? Þegar grænt ljós kviknar á samsvarandi matseðilsljósi og fagnaðarlæti hljóma þá er þetta nákvæmlega það sem hana langaði að borða í dag. (3b) Ef rautt ljós kviknar á matseðilsljósinu og lúður gjallar þá langar hana ekki í þetta í dag. (3a) Í því tilviki skal setja aðra litla skál í sama lit á samstæðan reit og athuga hvort barnið kunni betur við þennan mat.
- Til þess að velja drykk í litlu flöskuna skal snúa botni hennar og stilla á eplasafa, mjólk eða vatn.



- Fyllið alla reiti hvern á eftir öðrum með samstæðri skál/flösku þar til allir reitir hafa verið fylltir og matseðilsljósín lýsa með grænu ljósi. Frábært, þetta langaði Baby Annabell að borða í dag.
- Gefðu barninu nú að borða með litlu skeiðinni. Þegar öll matseðilsljósín lýsa með grænu ljósi heyrir maður skemmtileg smjatthljóð. Ef eitt matseðilsljósanna lýsir með rauðu ljósi heyrir maður barnið kvarta.
- Ef ekki er leikið með Baby Annabell Lunch Time Table í meira en tvær mínútur skiptir leikfangið yfir í reiðuham. Til að endurvirkja eða endurræsa matseðilsspilið skal stýðja á hnappinn með Baby Annabell myndmerkinu. (4)

## Hreinsun

Hreinsa má Puppert með rökum (ekki blautum) klút. Gætið þess vandlega að ekki komist raki að rafbúnaðinum eða í rafhlöðuhólf leikfangsins.

## WEEE, upplýsingar fyrir alla notendur í Evrópulöndum.

Vörum merktum með ruslatunnu sem krossað er yfir má ekki lengur farga með blönduðum heimilisúrgangi. Skyrt er að skil a fleim flokkuðum frá öðrum úrgangi. Móttöku- og söfnunarstöðvar í Evrópulöndum eiga að vera skipulagðar af söfnunar- og endurvinnslufyrirtækjum. WEEE-vörum má farga án endurgjalds á þar til starfræktum móttökustöðvum. Ástæða þessara fyriræla er verndum umhverfisins fyrir hugsanlegum skaða af völdum hættulegra efna í rafmagns- og rafeindabúnaði.

## LT

### Mieli tėveliai,

sveikiname Jus įsigijus „Zapf Creation“ AG gaminį. Prieš pradėdant naudotis šiuo gaminiu, rekomenduojame atidžiai perskaityti naudojimosi instrukciją ir išsaugoti ją kartu su pakuote, nes ateityje Jums gali jų prireikti.

### Prašome atkreipti dėmesį į šiuos dalykus:

- Visada prižiūrėkite žaidžiantį vaiką.
- Sumontuoti gali tik suaugusieji.
- Netinka naudoti kaip lipimo pagalbą ar kopetėles.

### Saugus baterijų naudojimas

- Naudokite šarmines baterijas, užtikrinančias geresnį ir ilgesnį gaminio veikimą.
- Naudokite rekomenduojamo tipo baterijas.
- Baterijos turi būti keičiamos suaugusiųjų.
- Įdėdami baterijas, atsižvelkite į jų poliškumo ženklus (+/-).
- Nemaišykite senų baterijų su naujomis, taip pat skirtingo tipo baterijų.
- Maitinimo gnybtai neturi sukelti trumpojo jungimo.
- Nemaišykite įkraunamų ir neįkraunamų baterijų.
- Nekraukite neįkraunamų baterijų.
- Prieš kraudami baterijas, išimkite jas iš žaislo.
- Baterijas kraukite tik prižiūrint suaugusiems.
- Jei su žaislu nežaisite ilgesnį laiką, jungiklį nustatykite į padėtį OFF. Taip taupysite baterijas. Taip pat rekomenduojama baterijas iš žaislo išimti, kad išvengtumėte baterijų išsiliejimo ir apsaugotumėte žaislą nuo sugadinimo.
- Jei į baterijų skyrelį pateko drėgmės, išvalykite jį sausu skudurėliu.
- Išsikrovusios baterijos turi būti išimtos iš žaislo ir sunaikintos specialiaame atliekų perdirbimo punkte.
- Nemeskite baterijų į ugnį, nes jos gali sprogti arba išsilieti.

### **Paruošimas:**

Baterijas iđėti gali tik suaugęs žmogus, atsižvelgdamas į toliau pateiktus žingsnius:

1. Ant baterijų skyrelio esantį jungiklį nustatykite į padėtį OFF. (Fig. 1)
2. Atsuktuvu atidarykite baterijų skyrelį. (Fig. 1)
3. Įdėkite 3XLR03(AAA) baterijas. Patikrinkite, ar poliškumas teisingas. (Fig. 2)
4. Uždėkite baterijų skyrelio dangtelį ir priveržkite jį atsuktuvu. (Fig. 1)
5. Ant baterijų skyrelio esantį jungiklį nustatykite į padėtį ON. (Fig. 3)

### **Veikimas**

- Įjungus (Fig. 3) pasigirsta pagrindinė „Baby Annabell“ melodija ir stalo viduryje užsidega trys meniu lemputės. (2)
- Norėdami pradėti meniu žaidimą ir sužinoti, ką „Baby Annabell“ norėtų valgyti, vieną iš dubenėlių uždėkite ant atitinkamos spalvos laukelio arba ant saulės pastatykite buteliuką. Mėlynuosiuose dubenėliuose yra pagrindiniai „Baby Annabell“ patiekalai, jie turi būti dedami ant mėlynosios avytės. Rausvuose dubenėliuose yra jos desertai, jie dedami ant rausvosios avytės. (1)
- Ar „Baby Annabell“ nori valgyti tai, kas padėta tinkamame laukelyje? Jei atitinkama meniu lemputė šviečia žaliai ir pasigirsta džiūgavimas, šiandien ji nori valgyti būtent tai. (3b) Jei meniu lemputė užsidega raudonai ir pasigirsta sirena, šiandien ji to nenori. (3a) Tokiu atveju į tinkamą laukelį pastatykite kitą tos pačios spalvos dubenėlį ir pažiūrėkite, ar šis patiekalas mažylei patinka labiau.
- Norėdami buteliukui parinkti gėrimą, sukite buteliuko dugną ir nustatykite obuolių sultis, pieną arba vandenį.
- Paeiliui ant visų laukelių dėkite tinkamą dubenėlį ir (arba) buteliuką, kol bus užpildyti visi laukeliai ir meniu lemputės švies žaliai. Puiku, „Baby Annabell“ šiandien valgys būtent tai.
- Tada mažylė šaukšteliu pamaitinama. Jei visos meniu lemputės šviečia žaliai, girdisi linksmi valgymo garsai. Jei viena iš meniu lempučių šviečia raudonai, girdėti, kaip mažylė protestuoja.
- Jei su „Baby Annabell Lunch Time Table“ nežaisite ilgiau nei 2 minutes, įsijungs parengties režimas. Norėdami meniu žaidimą aktyvinti vėl ir pradėti žaisti iš naujo, spauskite mygtuką su „Baby Annabell“ logotipu. (4)

### **Valymas**

Gaminį galima valyti tik drėgna (ne šlapia) šluoste. Stebėkite, kad nei į elektroniką, nei į baterijų skyrių nepatektų drėgmės.

### **Utilizacija pagal direktyvą dėl elektros ir elektroninės įrangos atliekų**

Produktai, paženklininti perbrauktu atliekų konteineriu, negali būti išmetami kartu su neišrūšiuotomis atliekomis. Tokie produktai turi būti surenkami atskirai. Pakartotinio atliekų perdirbimo bendrovės įsteigė atliekų surinkimo punktus, į kuriuos nemokamai galima pristatyti įrengimų atliekas iš privačių namų ūkių. Netinkamai utilizavus atliekas, iš elektros ir elektroninių prietaisų į aplinką gali išsiskirti nuodingos medžiagos.

**LV**

### **Mijie vecāki,**

Mēs Jūs apsveicam ar firmas Zapf Creation AG produkta iegādi. Mēs Jums iesakām pirms pirmās lietošanas rūpīgi izlasīt šo lietošanas pamācību un noglabāt to kopā ar iepakojumu.

## Lūdzu, ievērojiet!

- Pieskatiet bērnu.
- Rotāļlietas salikšanu veic vecāki.
- Nav paredzēts lietošanai kā pakāpiens vai trepes.

## Viss par baterijām un akumulatoru baterijām

- Lai ierice darbotos labāk un ilgāk, lietojiet sārma baterijas.
- Ievietojiet ierīcē tikai norādītā veida baterijas.
- Baterijas drīkst nomainīt tikai pieaugušais.
- Ievietojiet baterijas atbilstoši polaritātes iezīmēm (+ un -).
- Neievietojiet vienlaikus dažādu veidu vai jaunas un vecas baterijas.
- Neveidojiet kontaktspailu īssavienojumu.
- Ja ilgāku laiku nelietosiet ierīci, izslēdziet slēdzi "OFF" stāvoklī, lai paildzinātu bateriju darba mūžu. Ieteicams izņemt baterijas no ierīces, lai izvairītos no bateriju tecēšanas izraisītiem ierīces bojājumiem.
- Neievietojiet vienlaikus parastās un akumulatoru baterijas.
- Neuzlādējiet parastās baterijas.
- Nolieciet baterijas ir jāizņem no rotāļlietas un jānodod īpašā bīstamo atkritumu savākšanas vietā.
- Baterijas turiet tālāk no atklātās liesmas, jo tās var iztecēt vai eksplodēt.
- Ja ūdens iekļūst bateriju nodalījumā, nosusiniet to ar sausu drāni.
- Akumulatoru baterijas pirms uzlādēšanas ir jāizņem no rotāļlietas.
- Akumulatoru baterijas drīkst uzlādēt tikai pieaugušo uzraudzībā

## Sagatavošanās

Baterijas drīkst ievietot tikai pieaugušais, kā norādīts:

1. Novietojiet slēdzi uz bateriju nodalījuma pozīcijā "OFF" (Fig. 1)
2. Lietojiet skrūvgriezi, lai atvērtu bateriju nodalījumu. (Fig. 1)
3. Ielieciet 3XLR03(AAA) baterijas. Lūdzu pārbaudiet polaritāti. (Fig. 2)
4. Uzlieciet atpakaļ bateriju nodalījuma vāciņu un cieši pieskrūvējiet izmantojot skrūvgriezi. (Fig. 1)
5. Novietojiet slēdzi uz bateriju nodalījuma pozīcijā "ON" (Fig. 3)

## Funkcija

- Pēc ieslēgšanas (Fig. 3) atskan lelles «Baby Annabell» tematiskā mūzika un iedegas trīs izvēlnes lampiņas galda vidū. (2)
- Lai iedarbinātu izvēlnes spēli un noskaidrotu, ko lelle «Baby Annabell» šodien vēlas ēst, novietojiet vienu no bļodiņām un atbilstošās krāsas laukuma vai novietojiet pudelīti uz saules figūras. Zilās bļodiņas ir lelles «Baby Annabell» pamatēdiens un tās jānovieto uz zilajām aitiņām. Rozā bļodiņas satur viņas desertu un tās sader ar rozā aitiņām. (1)
- Vai lelle «Baby Annabell» vēlas ēst to, kas atrodas attiecīgajā laukā? Ja attiecīgās izvēlnes lampiņa iedegas zaļā krāsā un atskat prieka saucieni, tad tas ir tieši tas, ko viņa šodien vēlētos ēst. (3b) Ja izvēlnes lampiņa iedegas sarkanā krāsā un atskan taure, tad šo ēdienu viņa šodien nevēlas. (3a) Šajā gadījumā novietojiet citu tādas pašas krāsas bļodiņu uz attiecīgā lauka un pārbaudiet, vai lellei šis ēdiens patiek labāk.
- Lai izvēlētos dzērienus pudelītē, pagrieziet pudelītes pamatni un izvēlieties ābolu sulu, pienu vai ūdeni.
- Pēc kārtas novietojiet visas attiecīgās krāsas bļodiņas/pudelīti uz pareizajiem laukiem, līdz visi lauki ir aizpildīti un izvēlnes lampiņas iedegas zaļā krāsā. Lieliski, lelle «Baby Annabell» ir izvēlējusies savu šodienas ēdienkarti.
- Tagad varat pabarot lelli ar karotīti. Ja visas izvēlnes lampiņas deg zaļā krāsā, ir dzirdamas jaunas ēšanas skaņas. Ja kāda no izvēlnes lampiņām iedegas sarkanā krāsā, ir dzirdami lelles protesti.

- Ja «Baby Annabell Lunch Time Table» netiek izmantots rotaļām ilgāk kā divas minūtes, tas pārslēdzas uz gaidstāves režīmu. Lai atkal ieslēgtu vai no jauna ieslēgtu izvēlnes spēli, nospiediet pogu ar «Baby Annabell» logotipu. (4)

### Kopšana

Lelle var tīrīt ar mitru (ne slapju) drānu. Lūdzu, raugieties, lai elektronika nenonāktu saskarē ar mitrumu un bateriju nodalījumā nenonāktu mitrums.

### WEEE, informācija visiem eiropas patērētājiem. Visus produktus, uz kuriem ir

marķējums – pārsvitrota atkritumu tvertne, turpmāk vairs nedrīkst nodot neizšķirotos sadzīves atkritumos, tos jāsavāc atsevišķi. Savākšanas un pārstrādes organizācijām Eiropā jāizveido atpakaļ nodošanas un savākšanas sistēmās. WEEE-izstrādājumus bez maksas var nodot tiem paredzētajās savākšanas vietās. Šie pasākumi tiek pamatoti ar vides aizsardzību pret iespējamo kaitējumu, ko tai varētu nodarīt bīstamās substances, kas atrodas elektriskajās un elektroniskajās iekārtās.

## EE

### Armsad vanemad,

Önittleme Teid Zapf Creation AG toote ostmise puhul. Soovitame Teil see kasutusjuhend enne esimest kasutamist hooliga läbi lugeda ja koos pakendiga alles hoida.

### Tähelepanu:

- Palun jälgige oma last mängu ajal.
- Toote peab kokku panema täiskasvanu.
- Mitte kasutada näiteks abivahendina kõndimisel, trepiastmena v.m.s.

### Info patareide/akude kohta

- Parema esitluse ja vastupidavuse saavutamiseks kasutage leelispatareisid.
- Kasutage vaid neid patareisid, mida konkreetse toote jaoks on soovitatud.
- Patareisid tohivad vahetada vaid täiskasvanud.
- Sisestage patareid õigesti, jälgides polaarsuseid (+ ja -).
- Ärge kasutage korraga erinevat tüüpi või vanu ja uusi patareisid.
- Ärge tekitage patareides lühist.
- Kui te toodet pikema aja jooksul ei kasuta, lülitage sisse-väljalülitamise nupp asendisse "OFF", et patareide eluiga pikendada. Soovitame patareid ka väljavõtta, et vältida võimalikku lekkimist ja mänguasja kahjustamist.
- Ärge kasutage korraga tavalisi patareisid ja laetavaid akusid.
- Ärge laadige tavalisi patareisid.
- Tühjad patareid tuleb mänguasjast eemaldada ja viia spetsiaalsesse kogumispunkti.
- Ärge visake patareisid tulle, võivad plahvatada või lekkida.
- Kui patarei pesa saab märjaks, kuivatage kuiva lapiga.
- Laetavad akud tuleb mänguasjast enne laadimist välja võtta.
- Laetavaid akusid tohib laadida vaid täiskasvanu järelevalve all.

### Ettevalmistus

Patareisid tohivad vahetada vaid täiskasvanud.

1. Asetage patareilaekal olev lüliti OFF asendisse. (Fig. 1)
2. Patareilaeka avamiseks kasutage kruvikeerajat. (Fig. 1)
3. Sisestage 3XLR03(AAA) patareid, jälgides polaarsust (+ ja -). (Fig. 2)
4. Sulgege patareilaegas kasutades kruvikeerajat. (Fig. 1)

5. Asetage patareilaekal olev lüliti ON asendisse. (Fig. 3)

#### **Funktsioon**

- Sisselülitamise järel (Fig. 3) kõlab nuku Baby Annabell tunnusmeloodia ja laua keskel olevad kolm menüülampi süttivad. (2)
- Menüümängu alustamiseks ja teadasaamiseks, mida Baby Annabell täna süüa soovib, tuleb asetada mõni kausike värvi pooldest sobivale alale või pudel päikese peale. Sinised kausikesed on Baby Annabelli põhitoidud ja need tuleb asetada sinise lamba peale. Roosades kausikestes on tema magustoidud ja need sobivad roosa lamba peale. (1)
- Kas Baby Annabellil on isu selle toidu järele, mis on sobival alal? Kui vastav menüülamp süttib roheliselt ja kostab juubeldamine, siis soovibki ta täna just seda toitu süüa. (3b) Kui menüülamp süttib punaselt ja kõlab pasunaheli, siis ta seda toitu täna ei taha. (3a) Sellisel juhul tuleb sobivale alale asetada mõni teine sama värvi kausike ja proovida, kas see toit meeldib beebile rohkem.
- Pudelikeses joogi valimiseks tuleb pudeli põhja keerata ja valida õunamahl, piim või vesi.
- Täitke üksteise järel kõik alad sobiva kausikese/pudeliga, kuni kõik väljad on kaetud ja menüülambid põlevad roheliselt. Tore, seda soovib Baby Annabell täna süüa.
- Toitke nüüd beebit lusikaga. Kui kõik menüülambid põlevad roheliselt, kostab lõbusaid söömisheliseid. Kui mõni menüülamp süttib söömise ajal punaselt, siis kõlab beebi protestimine.
- Kui Baby Annabell Lunch Time Table'iga vähemalt kaks minutit ei mängita, lülitub see ooterežiimile. Uuesti aktiveerimiseks või taaskäivitamiseks tuleb vajutada Baby Annabelli logoga nuppu. (4)

#### **Puhastamine**

Puhastage Nukk niiske (mitte märja) lapiga. Kaitske elektroonikat ja patareipesa niiskuse ning märjaks saamise eest.

#### **WEEE, teave kõikidele tarbijatele Euroopas. (WEEE - elektri- ja elektroonikaseadmete jäätmeid käsitlev direktiiv)**

Kõiki läbikriipsutatud prügikastiga tähistatud tooteid ei tohi ilma sorteerimata panna olmejäätmete hulka. Need tooted tuleb eraldi kokku koguda. Euroopas tuleb tagastus- ja kokkukogumissüsteemid organiseerida kogumise ja ringlussevõtu tegevate organisatsioonide poolt. WEEE-tooteid saab tasuta utiliseerida selleks ettenähtud kogumispunktid. Põhjus seisneb keskkonna kaitsmises elektri- ja elektroonikaseadmetes sisalduvate ohtlike ainete poolt tekitatavate võimalike kahjustuste eest.

PL

#### **Drodzy Rodzice,**

gratulujemy zakupu produktu firmy Zapf Creation AG. Zalecamy uważne przeczytanie niniejszej instrukcji i przechowywanie jej wraz z opakowaniem.

#### **Uwaga:**

- Sprawó j nadzór nad dzieckiem w czasie zabawy.
- Do montaż u przez osoby dorosłe.
- Nie nadaje się do stosowania jako stopień czy drabina.

#### **Bezpieczne użytkowanie baterii/akumulatorków**

- Uży waj alkalicznych baterii dla lepszej jakości użytkowania zabawki i dłuższej jej żywotności.
- Uży waj tylko zalecanego rodzaju baterii.
- Baterie powinny być wymieniane tylko przez osobę dorosłą.

- Baterie powinny być umieszczane we właściwym kierunku polaryzacji.
- Różne rodzaje baterii lub nowe i zużyte baterie nie powinny być ze sobą mieszane.
- Nie dopuść do zwarcia biegunów baterii - nie wolno zwierac zacisków przyłączeniowych.
- Jeśli nie używasz zabawki przez dłuższy czas, ustaw przełącznik w pozycji "OFF", wyjmij baterie w celu zapobiegnięcia wyciekowi i zniszczeniu mechanizmu.
- Nie mieszaj baterii wielokrotnego ładowania z bateriami jednorazowymi.
- Baterie jednorazowego użytku nie nadają się do ponownego naładowania.
- Wyczerpane baterie powinny być usunięte z zabawki i zostawione w punkcie zbiórki zużytego sprzętu elektronicznego.
- Nie wystawiaj baterii na działanie ognia, baterie mogą wyciec lub eksplodować
- Jeśli woda dostanie się do przedziału na baterie, osusz go przy pomocy suchej ściereczki.
- Baterie do wielokrotnego ładowania powinny być wyjęte z zabawki zanim zostaną podłączone do ładowania.
- Baterie do wielokrotnego ładowania powinny być ładowane pod nadzorem osoby dorosłej.

### Przygotowanie

Baterie mogą być wymieniane tylko przez osobę dorosłą

1. Ustaw przełącznik na przedziale na baterie w pozycji "OFF". (Fig. 1)
2. Użyj śróbokreću do otwarcia przedziału na baterie. (Fig. 1)
3. Włóż 3XLR03(AAA) baterie. Sprawdź czy polaryzacja jest prawidłowa. (Fig. 2)
4. Przykręć przy użyciu śrubokrętu pokrywkę przedziału na baterie. (Fig. 1)
5. Ustaw przełącznik na przedziale na baterie w pozycji "ON". (Fig. 3)

### Działanie

- Po włączeniu (Fig. 3) rozbrzmiewa melodia początkowa Baby Annabell i świecą się trzy lampki menu na środku stołu. (2)
- Aby rozpocząć zabawę z menu i ustalić, co Baby Annabell chciałaby dziś zjeść, umieść jedną z miseczek na polu o pasującym kolorze albo ustaw butelkę na słoneczku. Niebieskie miseczki to dania główne Baby Annabell i należy je umieścić na niebieskiej owieczce. Różowe miseczki zawierają deser i trzeba je ustawić na różowej owieczce. (1)
- Czy Baby Annabell ma ochotę na potrawę, która stoi na pasującym polu? Jeśli odpowiednia lampka menu zaświeci się na zielono i usłyszysz radosny okrzyk, to właśnie jest potrawa, którą chce zjeść lalka. (3b) Jeśli lampka menu zaświeci się na czerwono i usłyszysz alarm, lalka nie ma dziś ochoty na to danie. (3a) W takim przypadku należy postawić inną miseczkę w tym samym kolorze na pasującym polu i ustalić, czy lalka woli tę potrawę.
- Aby wybrać napój w butelce, obracaj jej dno i ustaw na sok jabłkowy, mleko albo wodę.
- Ustawiaj po kolei pasującą miseczkę/butelkę na wszystkich polach, tak by wszystkie pola były zajęte i lampki menu świeciły się na zielono. Wspaniale, właśnie na to ma dziś ochotę Baby Annabell.
- Teraz trzeba nakarmić lalkę łyżeczką. Jeśli wszystkie lampki menu świecą na zielono, słyhać śmieszne odgłosy jedzenia. Jeśli podczas karmienia jedna z lampek menu świeci się na czerwono, słyhać, jak lalka protestuje.
- Jeśli zabawa Baby Annabell Lunch Time zostanie przerwana na dłużej niż dwie minuty, zabawka przechodzi w tryb stand-by. Aby wznowić zabawę lub rozpocząć ją od nowa, naciśnij przycisk z logo Baby Annabell. (4)

### Czyszczenie

Lalka można czyścić wilgotną (ale nie mokrą) ściereczką. Proszę upewnić się, że wilgoć/woda nie przedostała się do części elektronicznych lub schowka na baterie.

**WEEE, Informacja dla wszystkich konsumentów europejskich.** Wszystkie produkty, oznakowane znakiem przekreślonego pojemnika na śmieci, nie mogą być usuwane z

niesortovanými odpady domovými. Muszą być one gromadzone oddzielnie. Systemy zwrotne i zbiorcze w Europie powinny być organizowane przez organizacje zajmujące się zbiórką i recyklingiem odpadów. Produkty WEEE mogą być usuwane bezpłatnie w odpowiednich punktach zbiórki odpadów ze względu na ochronę środowiska przed potencjalnymi zagrożeniami spowodowanymi niebezpiecznymi substancjami zawartymi w urządzeniach elektrycznych i elektronicznych.

### Milí rodiče,

blahopřejeme Vám ke koupi výrobku firmy Zapf Creation AG. Doporučujeme Vám, abyste si před prvním použitím pečlivě přečetli tento návod k obsluze a uložili si jej spolu s obalem.

### Mějte na zřeteli:

- Používejte pouze pod dohledem dospělé osoby.
- Sestavu mohou provádět dospělé osoby.
- Nehodí se jako stupátko nebo podnožka.

### Informace o bezpečném použití baterii/dobíjecích baterii

- Doporučujeme používat alkalické baterie, protože mají delší životnost.
- Používejte pouze doporučený typ baterií.
- Baterie musí vždy vkládat a vyměňovat dospělá osoba.
- Baterie vkládejte vždy se správnou polaritou (+ a -).
- Nemíchejte různé typy baterií nebo staré a nové baterie.
- Baterie nezkratujte.
- Pokud produkt po delší čas nepoužíváte, přepněte přepínač do polohy "OFF" pro delší životnost baterií. Doporučujeme také baterie vyjmout, abyste předešli jejich možnému vytečení a poškození jednotky.
- Nemíchejte dobíjecí a nedobíjecí baterie.
- Nenabíjejte nedobíjecí baterie.
- Odstraňte vybité baterie z hračky a odneste je na některé z míst zpětného odběru.
- Chraňte výrobek před přímým ohněm, baterie mohou vytect nebo explodovat.
- Pokud se do přihrádky na baterie dostane voda, vysušte ji prosím hadříkem.
- Používáte-li dobíjecí baterie, vyjměte je prosím před nabíjením z přihrádky na baterie.
- Dobíjecí baterie se smí nabíjet pouze pod dohledem dospělé osoby.

### Příprava

Baterie by měly být vloženy dospělou osobou následovně:

1. Přepněte přepínač na přihrádce na baterie do polohy "OFF". (Fig. 1)
2. Pomocí křížového šroubováku otevřete přihrádku na baterie. (Fig. 1)
3. Vložte 3XLR03(AAA) baterie. Zkontrolujte správnost polaritu. (Fig. 1)
4. Zašroubujte zpět víčko přihrádky na baterie. (Fig. 1)
5. Přepněte přepínač na přihrádce na baterie do polohy "ON". (Fig. 3)

### Funkce

- Když se stoleček zapne (Fig. 3), rozezní se titulní melodie panenky Baby Annabell a rozsvítí tři kontrolky uprostřed stolečku. (2)
- Hra na to, co bude panenka Baby Annabell chtít papat, začíná tím, že se na jedno z barevných políček postaví příslušná mistička anebo na obrázek sluníčka lahvička. Modrá barva přitom symbolizuje hlavní pokrm, kterým se panenka Baby Annabell krmit z modrých mističek pokládaných na modrou ovečku. Dezert se jí servíruje v růžové mističce položené

- na růžovou ovečku. (1)
- Panenka Baby Annabell nemá vždy na nabídnuté jídlo chuť. Jak se to pozná? Když se misticčka správně položí na stolec, a hned na to se rozsvítí zelená kontrolka a zazní radostný výkřik, pak se panenka chce s chutí pustit do jídla. (3b) Když se však rozsvítí červená kontrolka provázená sirénkou, pak se jí do nabídnutého jídla zrovna nechce. (3a) V takovém případě se panence zkusí nabídnout jiná misticčka stejné barvy. Opět se postaví na příslušnou ovečku a počká se, zda se panence bude pokrm zamlouvat.
  - Obsah lahvičky se vybere natočením dna na jablečnou šťávu, mlíčko nebo vodu.
  - Stoleček se prostře kompletně. Panence Baby Annabell se postupně předestrou jednotlivá jídla v příslušných misticčkách resp. v lahvičce. Ověří se, zda má chuť, což se pozná podle zelené kontrolky.
  - Potom se panenka začne krmit lžičkou. Krmení přitom provází buď radostné pomlaskávání a zelené kontrolky, nebo červené kontrolky a hlasitý protest panenky.
  - Když si Vaše dítě se stolkem Baby Annabell Lunch Time Table přestane hrát, pak se stolec po dvou minutách přepne do pohotovostního režimu. Z něj se stolec opět reaktivuje, resp. hra spustí od začátku tlačítkem s logem Baby Annabell. (4)

### Čištění

Panenka lze čistit vlhkým (ne mokřým) hadříkem. Zajistěte prosím, aby do elektroniky a přihrádky na baterie nevnikla vlhkost.

### Likvidace dle Směrnice o OEEZ (odpady z elektrických a elektronických zařízení)

Všechny výrobky označené symbolem přeškrtnutého kontejneru na odpadky se nesmí vyhazovat spolu s ostatním netříděným odpadem z domácnosti, ale je nutné je likvidovat samostatně. Organizace pověřené recyklací k tomu zřídily tzv. místa zpětného odběru, kde jsou bezplatně odebrány staré přístroje z domácnosti. Elektrická a elektronická zařízení (EEZ) a baterie mohou obsahovat materiály, součásti a látky, které mohou představovat nebezpečí pro životní prostředí nebo zdraví člověka, pokud nejsou zlikvidovány správně.

## SK

### Milí rodičia,

Blahoželáme Vám ku kúpe produktu od Zapf Creation AG. Odporúčame Vám pred prvým použitím dôkladne prečítať a zachovať spolu s balením návod na použitie.

### Upozornenie:

- Používajte iba pod dohľadom dospeljej osoby.
- Môžu skladať len dospelé osoby.
- Nehodí sa ako schodík alebo podnožka.

### Informácie pre bezpečné zaobchádzanie s batériami/dobíjacími batériami

- Odporúčame používať alkalické batérie, keďže majú dlhšiu životnosť.
- Používajte iba odporúčaný typ batérií.
- Batérie môžu vkladat a vymieňat iba dospelé osoby.
- Batérie vložte tak, aby boli póly správne orientované (+ a -).
- Nesmú sa spolu používať rozličné typy batérií, ako ani nové a použité batérie.
- Batérie nikdy neskratujte.
- V prípade dlhšieho nepoužívania prepnite prepínač do polohy OFF pre dlhšiu životnosť batérií. Tiež sa odporúča batérie z hračky vybrať, aby ste predišli ich možnému vytečeniu a poškodeniu jednotky.
- Nepoužívajte spolu nabíjacie batérie a nenabíjacie batérie.



- Batérie, ktoré nie sú určené na nabíjanie, nenabíjajte.
- Vybité batérie vyberte a odovzdajte ich do zberne odpovedajúceho odpadu.
- Chráňte výrobok pred priamym ohňom, batérie môžu vytiecť alebo explodovať.
- Pokiaľ sa do priehradky na batérie dostane voda, vysušte ju handričkou.
- Pri použití nabíjajúcich batérií ich pred nabíjaním z priehradky na batérie vyberte.
- Nabíjateľné batérie sa môžu nabíjať iba pod dozorom dospeléj osoby.

### Príprava

Batérie by mali byť vložené dospelou osobou nasledovne:

1. Prepnete prepínač na priehradke na batérie do polohy "OFF". (Fig. 1)
2. Pomocou krížového skrutkovača otvorte priehradku na batérie. (Fig. 1)
3. Vložte 3XLR03(AAA) batérie. Skontrolujte správnosť polaritu. (Fig. 2)
4. Zaskrutkujte späť viečko priehradky na batérie. (Fig. 1)
5. Prepnete prepínač na priehradke na batérie do polohy "ON". (Fig. 3)

### Funkcia

- Po zapnutí (Fig. 3) zaznie úvodná melódia Baby Annabell a tri kontrolky menu v strede stolíka sa rozsvietia. (2)
- Ak chcete spustiť hru z menu a zistiť, na čo má dnes Baby Annabell chuť, postavte jednu z mištičiek na rovnako sfarbené pole alebo umiestnite fľaštičku na slnko. Modré mištičky sú hlavným chodom Baby Annabell a majú byť umiestnené na modrej ovečke. Ružové mištičky obsahujú jej dezert a patria na ružovú ovečku. (1)
- Má Baby Annabell chuť na jedlo, ktoré je položené na príslušnom poli? Ak sa príslušná kontrolka menu rozsvieti nazeleno a ozve sa potlesk, je to presne to, čo chce dnes jesť. (3b) Ak kontrolka menu svieti načerveno a zaznie zvukový signál, tak na to dnes nemá chuť. (3a) V tomto prípade položte ďalšiu mištičku rovnakej farby na príslušné pole a vyskúšajte, či sa Baby Annabell toto jedlo páči viac.
- Na výber nápoja vo fľaštičke otočte dnom fľaše a nastavte jablkovú šťavu, mlieko alebo vodu.
- Postupne ukladajte na všetky polia príslušné mištičky/fľaštičku, až kým nebudú všetky obsadené a kontrolky menu nezasvietia nazeleno. Skvelé, na toto mala Baby Annabell dnes chuť.
- Teraz nakrúťte Baby Annabell lyžičkou. Keď všetky kontrolky menu svietia nazeleno, je počuť veselé zvuky jedenia. Ak jedna z kontroliek menu svieti počas kŕmenia načerveno, počujete Baby Annabell protestovať.
- Ak sa so stolíkom Baby Annabell Lunch Time Table nehrá dlhšie ako dve minúty, prepne sa do standby režimu. Ak ho chcete znovu aktivovať alebo reštartovať hru menu, stlačte tlačidlo s logom Baby Annabell. (4)

### Čistenie

Bábika možné čistiť vlhkou (nie mokrou) utierkou. Dbajte na to, aby do elektroniky alebo do priehradky na batérie nevnikla žiadna vlhkosť.

### Likvidácia podľa Smernice o OEEZ (odpady z elektrických a elektronických zariadení)

Všetky výrobky označené symbolom preškrtnutého kontajneru sa nesmú vyhadzovať spolu s ostatným neseparovaným odpadom z domácnosti, ale je nutné ich likvidovať samostatne. Organizácie poverené recyklovaním na to zriadili zberné miesta. Elektrické a elektronické zariadenia a batérie môžu obsahovať materiály, súčasti a látky, ktoré môžu predstavovať nebezpečenstvo pre životné prostredie alebo zdravie človeka, pokiaľ nie sú zlikvidované správne.

**Dragi starši,**

iskrene čestitke za nakup izdelka Zapf Creation AG. Proporočamo, da pred prvo uporabo skrbno preberete navodila in jih shranite skupaj z embalažo.

**Prosimo, upoštevajte:**

- Nadzorujte svojega otroka.
- Sestaviti mora odrasla oseba.
- Ni primeren kot pripomoček za vzpenjanje ali stopanje nanj.

**Baterije**

- Uporabljati alkalne baterije za boljše in daljše delovanje.
- Uporabljati samo baterije, ki so priporočene za ta izdelek.
- Baterije naj menja samo odrasla oseba.
- Bodite pozorni, da so baterije pravilno vstavljene.
- Uporabljajte samo baterije istega tipa. Ne mešajte novih in starih baterij.
- Ne povzročajte kratkega stika med napajalnimi priključki.
- Ko vozilo ni v uporabi ga izklopite in odstranite vse baterije, če v uporabi ne bo dlje časa.
- Ne mešajte alkalnih baterij in baterij za polnjenje.
- Ne polnite baterij, ki niso za polnjenje.
- Izrabljene baterije odvrzite na za to predvideno mesto.
- Baterije ne puščajte v bližini ognja, ker jih lahko raznese, ali začnejo puščati.
- V primeru, da voda zoči predalček za baterije, ga posušite s suho krpo.
- Baterije pred polnjenjem odstranite iz vozila.
- Če uporabljate baterije za polnjenje, jih polnite samo v nadzoru odrasle osebe.

**Priprava**

Baterije naj pravilno vstavi odrasla oseba.

1. Stikalo postavite v položaj "OFF". (Fig. 1)
2. Predalček za baterije odprite z izvijačem (Fig. 1)
3. Ko baterije 3XLR03(AAA) vstavljate bodite pozorni na pravi pol baterije. (Fig. 2)
4. Privijte pokrovček nazaj preko baterij, ko bodo lete vstavljene. (Fig. 1)
5. Stikalo postavite v položaj "ON". (Fig. 3)

**Delovanje**

- Po vklopu (Fig. 3) se zasliši uvodna melodija Baby Annabell in tri menijske tipke na sredini mize zasvetijo. (2)
- Za začetek igrice hranjenja in da izveste, kaj si Baby Annabell danes želi jesti, postavite eno skledico na barvno ustrezno polje ali stekleničko postavite na sonce. Modre skodelice predstavljajo glavno jed Baby Annabell in jih je treba postaviti na modro ovčko. Roza skodelice vsebujejo njeno sladico in jih je treba postaviti na roza ovčko. (1)
- Si Baby Annabell želi jesti tisto, kar stoji na ustreznem polju? Če ustrezna lučka menija zasveti zeleno in se zasliši vesel zvok, potem je to točno tisto, kar si želi danes jesti. (3b) Če pa lučka menija zasveti rdeče in se zasliši hupa, potem tega danes noče. (3a) V tem primeru na ustrezno polje postavite skodelico enake barve in poskusite, če bi morda jedla raje to.
- Za izbiro pijače v steklenički zavrtite dno steklenice in nastavite jabolčni sok, mleko ali vodo.
- Vsa polja eno za drugim napolnite z ustreznimi skodelicami/steklenico, dokler niso polna in lučke menija ne zasvetijo zeleno. Odlično, danes bi Baby Annabell rada jedla ravno to.
- Zdaj jo nahranite z žličko. Ko vse lučke menija svetijo zeleno, se zasliši prijeten zvok

hranjenja. Če pa med hranjenjem lučke svetijo rdeče, se zasliši punčkino negodovanje.

- Če se z Baby Annabell Lunch Time Table ne igrate dve minuti, gre punčka v stanje pripravljenosti. Iz stanja pripravljenosti jo prebudite oziroma začnete novo igro tako, da pritisnete gumb z logotipom Baby Annabell. (4)

### Čiščenje

Doll se lahko očisti z vlažno (ne mokro!) krpo. Prosimo, zagotovite, da elektronika ne bo mokra in da vlaga ne prodre v baterijski predal.

**WEEE, upplýsingar fyrir alla notendur í Evrópulöndum.** Vörum merktum með ruslatunnu sem krossað er yfir má ekki lengur farga með blönduðum heimilisúrgangi. Skylt er að skil a fleim flokkuðum frá öðrum úrgangi. Móttöku- og söfnunarstöðvar í Evrópulöndum eiga að vera skipulagðar af söfnunar- og endurvinnslufyrirtækjum. WEEE-vörum má farga án endurgjalds á þar til starfræktum móttökustöðvum. Ástæða þessara fyrirmæla er verndum umhverfisins fyrir hugsanlegum skaða af völdum hættulegra efna í rafmagns- og rafeindabúnaði.

## RO

### Dragi părinți,

vă felicităm pentru achiziționarea unui produs de la Zapf Creation AG. Vă recomandăm ca înainte de prima întrebuințare să citiți cu atenție instrucțiunile de utilizare și să le păstrați cu grijă împreună cu ambalajul.

### Vă rugăm să aveți în vedere:

- Supravegheați-vă cu atenție copilul.
- A se asambla de către adulți.
- Nu este potrivit ca și ajutor la urcare sau ca și treaptă de scară.

### Informații despre baterii și acumulatori:

- Folosiți baterii alcaline pentru o mai bună performanță și durată de funcționare.
- Folosiți doar tipul de baterii recomandate pentru fiecare unitate.
- Bateriile trebuie înlocuite numai de către un adult.
- Inserați bateriile cu polaritatea corectă (direcția + și -).
- Nu amestecați tipuri diferite de baterii sau baterii noi cu baterii vechi.
- Nu încercați să scurtcircuitați bateriile.
- Atunci când nu folosiți produsul pentru un timp îndelungat, apăsați butonul în poziția "OFF" pentru o durată mai mare de funcționare a bateriilor. Vă recomandăm de asemenea, să îndepărtați bateriile pentru a preveni scurgerile bateriilor și defectarea unității electrice.
- Nu amestecați baterii reîncărcabile cu baterii ne-reîncărcabile.
- Nu încercați să încărcați bateriile ne-reîncărcabile.
- Bateriile consumate trebuie îndepărtate din produs și duse la un centru special de colectare a deșeurilor.
- Nu aruncați bateriile în foc pentru că acestea se pot scurge sau pot exploda.
- Dacă intră apă în compartimentul de baterii, stergeți foarte bine interiorul cu o cârpă uscată.
- Bateriile reîncărcabile trebuie îndepărtate din produs înainte de a le reîncărca.
- Bateriile reîncărcabile se încarcă doar sub supravegherea unui adult.

### Montaj

Inserarea bateriilor trebuie să fie făcută de un adult, după cum urmează:

1. Așezați butonul de putere de pe compartimentul de baterii pe poziția "OFF"- Oprit. (Fig. 1)

2. Folosiți o șurubelniță pentru a deschide camacul compartimentului de baterii. (Fig. 1)
3. Inserații bateriile 3XLR03(AAA). Vă rugăm să vă asigurați că polaritatea este corectă. (Fig. 2)
4. Așezați și fixați înapoi capacul compartimentului de baterii. (Fig. 1)
5. Așezați butonul de putere de pe compartimentul de baterii pe poziția "ON"- Oprit. (Fig. 3)

### Funcționare

- Atunci când este pornită (Fig. 3), Baby Annabell începe să cânte tema muzicală, iar cele trei becuri pentru meniu din mijlocul mesei se aprind. (2)
- Pentru a porni joaca de-a meniul și pentru a afla ce ar vrea Baby Annabell să mănânce astăzi, așezați unul dintre castroane pe zona de aceeași culoare sau așezați biberonul pe soare. Castroanele albastre reprezintă felurile principale de mâncare pentru Baby Annabell și trebuie așezate pe oia albastră. Castroanele roz reprezintă desertul și se potrivesc pe oia roz. (1)
- Baby Annabell ar vrea să mănânce ce apare în zona respectivă? Dacă becul meniului corespunzător luminează verde și se aude o melodie, aceea este preferința bebelușului pentru masa de azi. (3b) Dacă becul meniului luminează roșu și se aude un claxon, bebelușului nu îi place astăzi acel fel de mâncare. (3a) În acest caz, așezați un nou castron de aceeași culoare pe zona corespunzătoare și verificați dacă bebelușul ar prefera acel fel de mâncare.
- Pentru a alege băutura din biberon, rotiți baza sticlei și setați suc de mere, lapte sau apă.
- Așezați castronul/sticla corespunzătoare pe fiecare dintre zone, până când toate zonele sunt ocupate și becurile pentru meniu luminează verde. Super, exact ce vrea Baby Annabell să mănânce astăzi.
- Acum puteți hrăni bebelușul cu lingurița. Când toate becurile pentru meniu luminează verde, se aud zgomote amuzante din timpul mesei. Dacă unul dintre becurile pentru meniu începe să lumineze roșu în timpul mesei, bebelușul va protesta.
- Dacă nu vă jucați cu Baby Annabell Lunch Time Table mai mult de două minute, aceasta va intra în modul Stand By. Pentru a trezi sau reporni jocul de-a meniul, apăsați butonul cu logo-ul Baby Annabell. (4)

### Curățarea

Păpușă pot fi curățate cu o cârpă umedă (nu udă). Asigurați-vă că nu se udă partea electronică și că nu pătrunde umiditate în compartimentul bateriei.

**Aruncarea conform WEEE (Deșeurii de echipamente electrice și electronice -DEEE).** Produsele marcate cu eticheta cu pubela tăiată nu pot fi aruncate împreună cu deșeurile urbane nesortate. Colectarea acestora va fi făcută în mod obligatoriu separat. Sistemele de colectare și restituire din Europa ar trebui organizate de către organizații de colectare și reciclare a deșeurilor. Produsele din categoria WEEE (DEEE) pot fi aruncate la punctele de colectare corespunzătoare, fără nici o taxă în acest sens. Motivul acestei inițiative îl constituie protejarea mediului înconjurător și a sănătății populației, având în vedere eventualele efecte negative cauzate de prezența substanțelor periculoase în echipamentele electrice și electronice.

## UA

### Шановні батьки!

Вітаємо Вас з придбанням продукції ZAPF Creation AG. Ми рекомендуємо вам уважно прочитати цю інструкцію перед початком гри та зберегти її разом із упаковкою.

### Попередження:

- Під час гри наглядуйте за Вашою дитиною.

- Призначено для складання дорослими.
- Не застосовувати як підставку чи сходинку.

### **Використання батарейок / акумуляторів**

- Використовуйте алкалінові батарейки для кращої дії та більш тривалого терміну використання.
- Використовуйте алкалінові батарейки для кращої дії та більш тривалого терміну використання.
- Використовуйте саме той тип батарейок, що рекомендовано для даної іграшки.
- Заміна батарейок може здійснюватися тільки дорослими.
- Вставте батарейки, дотримуючись полярності.
- Не застосовуйте одночасно різні типи батарейок, а також нові та використані батарейки.
- Не допускайте короткого замкнення батарейок.
- Не використовуйте разом акумулятори та батарейки, що не перезаряджаються.
- Не намагайтеся зарядити батарейки, що не перезаряджаються.
- Виймайте акумулятори з відсіку перед їхнім зарядженням.
- Зарядження акумуляторних батарейок можна проводити тільки під наглядом дорослих.
- Після закінчення гри перемістіть вимикач у положення OFF, щоб подовжити термін служби акумулятора. Також рекомендовано вилучати батарейки, щоб запобігти можливому витoku електроліту та пошкодженню іграшки.
- При потрапленні води до акумуляторного відсіку протріть його сухою тканиною.
- Вилучіть використані батарейки з іграшки і віддайте їх до пункту збору сміття.
- Тримайте батарейки подалі від вогню для уникання протікання або вибуху.

### **Підготування**

Заміна батарейок має здійснюватися дорослим згідно вказаному нижче:

1. Встановіть вимикач на акумуляторному відсіку у положення OFF. (Fig. 1)
2. Використовуйте викрутку, щоб відкрити акумуляторний відсік. (Fig. 1)
3. Вставте 3 батарейки типу 3XLR03(AAA). Перевірте, чи дотримано полярності. (Fig. 2)
4. Поверніть на місце кришку акумуляторного відсіку. (Fig. 1)
5. Встановіть вимикач на акумуляторному відсіку у положення ON. (Fig. 3)

### **Функціонування**

- Після вмикання (Fig. 3) лунає вступна мелодія Baby Annabell і спалахують посередині столу три індикатори меню. (2)
- Щоб розпочати гру з допомогою меню та довідатися, чим саме Baby Annabell хотіла б поласувати сьогодні, слід покласти одну із мисочок на поле відповідного кольору або поставити пляшечку на сонце. Сині мисочки означають головну страву Baby Annabell, і їх слід класти на поле з синьою овечкою. Рожеві мисочки призначені для десерту, і їх слід класти на поле з рожевою овечкою. (1)
- Чи смакує Baby Annabell страву, яка знаходиться на полі відповідного кольору? Якщо індикатор відповідного меню перемикається на зелений колір і лунає радісний сигнал, це означає, що саме ця страву припала їй до душі сьогодні. (3b) Якщо індикатор відповідного меню спалахує червоним і лунає різкий гудок, це означає, що сьогодні вона не хоче їсти відповідну страву. (3a) В цьому випадку слід покласти іншу мисочку відповідного кольору на поле відповідного кольору, щоб дізнатися, чи Baby не хотіла би спробувати нову страву.
- Щоб обрати напої у пляшечці, слід обернути дно пляшечки, на якому почергово пропонується яблучний сік, молоко, вода.
- Гравцеві слід одне за одним зайняти кожне із полів відповідною мисочкою/пляшечкою, доки всі поля не будуть зайняті, а всі індикатори меню не перемикаються на зелений колір. Таким чином ми добираємо страви, якими Baby Annabell хотіла б поласувати сьогодні.

- Тепер слід погодувати Baby з ложки. Коли всі індикатори меню світяться зеленим кольором, ви почуєте кумедні звуки, які передають споживання їжі. Якщо під час годування Baby один із індикаторів меню спалахує червоним, ви почуєте сигнал, який означає незадоволення.
- Якщо ви припиняєте гру Baby Annabell Lunch Time Table більше, як на дві хвилини, ігрова програма переходить у режим очікування. Для продовження гри з допомогою меню або для початку нової гри слід натиснути кнопку із логотипом Baby Annabell. (4)

### **Очищення**

Якщо іграшка BABY BORN забруднилася, її можна протерти зовні вологим (але не мокрим) рушником. Подбайте про те, щоб електроніка не намокала, а волога не потрапляла до відсіку для батарейок.

### **Утилізація продукту за WEEE (Директива щодо використаних електронних приладів)**

Усі продукти з позначкою закресленого сміттового контейнера неможна викидати разом із звичайним несорттованим сміттям. Вони повинні збиратися окремо. При неналежній утилізації шкідливі речовини з електроприладів можуть потрапити до довкілля.

## **RU**

### **Дорогие родители!**

Поздравляем Вас с покупкой продукта Zapf Creation AG. Мы рекомендуем Вам внимательно прочитать эту инструкцию перед началом игры и сохранить ее вместе с упаковкой.

### **Пожалуйста, обратите внимание:**

- Не забывайте наблюдать за Вашим ребенком.
- Сборка игрушки должна проводиться исключительно взрослыми.
- Не использоваться в качестве подножки.

### **Использование батареек /аккумуляторов**

- Используйте алкалиновые батарейки для лучшей работы и более долгого срока использования.
- Используйте именно тот тип батареек, который рекомендован для данной игрушки.
- Замена батареек может осуществляться только взрослыми.
- Вставьте батарейки, соблюдая полярность.
- Не применяйте одновременно различные типы батареек, а также новые и использованные батарейки.
- Не допускайте короткого замыкания контактных зажимов.
- По окончании игры переместите выключатель в положение "OFF", чтобы продлить срок службы аккумулятора. Также рекомендуется извлечь батарейки, чтобы предотвратить возможную утечку и повреждение игрушки.
- Не используйте вместе аккумуляторы и перезаряжаемые батарейки.
- Не пытайтесь зарядить перезаряжаемые батареи.
- Извлеките использованные батарейки из игрушки и доставьте их в пункт сбора мусора.
- Держите батарейки вдали от огня во избежание протечки или взрыва.
- При попадании воды в аккумуляторный отсек, протрите его сухой тканью.
- Вынимайте аккумуляторы перед их зарядкой.
- Зарядку аккумуляторных батареек можно проводить только под присмотром взрослых.

### **Подготовка**

Замена батареек должна осуществляться взрослыми согласно нижеуказанному:

1. Установите выключатель на аккумуляторном отсеке в положение "OFF". (Fig. 1)
2. Используйте отвертку, чтобы открыть аккумуляторный отсек. (Fig. 1)
3. Вставьте 3XLR03(AAA) батареи. Проверьте, соблюдена ли полярность. (Fig. 2)
4. Вверните на место крышку аккумуляторного отсека. (Fig. 1)
5. Установите выключатель на аккумуляторном отсеке в положение "ON". (Fig. 3)

### Принцип действия

- После включения (Fig. 3) раздается мелодия куклы Baby Annabell, и в центре столика загораются три индикатора блюд. (2)
- Чтобы начать выбирать блюда и узнать, что сегодня хочет съесть Baby Annabell, поместите одну из мисок в поле соответствующего цвета, а бутылочку поставьте на солнце. Синие миски означают основное блюдо Baby Annabell. Их следует поставить на изображение синего барашка. В розовых мисках находится десерт. Их ставят на изображение розового барашка. (1)
- Кукла Baby Annabell хочет съесть то, что стоит в соответствующей зоне? Если индикатор блюда загорается зеленым светом, и раздается ликующий звук, то это именно то, что кукла хочет съесть сегодня. (3b) Если индикатор меню загорается красным и звучит сирена, это означает, что сегодня кукла не хочет это блюдо. (3a) В таком случае поставьте другую чашечку этого же цвета на соответствующее поле и посмотрите, нравится ли кукле это блюдо.
- Чтобы выбрать напитки в бутылочке, покрутите ее дно и выберите яблочный сок, молоко или воду.
- По очереди заставьте все поля подходящими мисками / бутылочкой. После этого индикаторы блюд загорятся зеленым цветом. Отлично, именно это кукла Baby Annabell хочет есть сегодня.
- Теперь покормите ее с помощью ложки. Когда все индикаторы будут гореть зеленым, можно услышать забавные звуки поглощения пищи. Если во время кормления один из индикаторов блюд загорится красным, кукла издаст протестующий звук.
- Если не играть с Baby Annabell Lunch Time Table больше двух минут, то столик переключается в режим ожидания. Чтобы снова включить его или перезапустить игру с блюдами, нажмите кнопку с логотипом Baby Annabell. (4)

### Очистка

Долл можно очистить влажным (не мокрым) полотенцем. Пожалуйста, позаботьтесь о том, чтобы электроника не намочилась и влага не попала в отдел для батареек.

### Утилизация продукта по WEEE (Директива об использованных электронных приборах):

Все продукты с пометкой зачеркнутого мусорного контейнера нельзя выбрасывать вместе с обычным несортированным мусором. Они должны собираться отдельно. Для этого созданы места сбора, где бесплатно сдаются использованные предметы домашнего хозяйства. При ненадлежащей утилизации вредные вещества с электроприборов могут попасть в окружающую среду.

**HU**

### Kedves szülők,

Gratulálunk a Zapf Creation AG termékének megvásárlásához. Kérjük alaposan olvassa át a használati utasítást és gondosan őrizze meg a csomagolást a használati utasítással együtt.

### **Kérjük az alábbiak gondos elolvasását és betartását:**

- Tudatosan felügyelje gyermekét.
- Összeszerelését felnőtt végezheti.
- Nem használható segédként felkapaszkodáshoz vagy lépcsőként.

### **Tudnivalók az elemekről, ill. az újratölthető elemekről**

- Használjon alkáli típusú elemeket a tökéletes és hosszantartó működés érdekében.
- Csak a leírásban meghatározott típusú elemeket használjon.
- Az elemek cseréjét csak felnőtt végezheti el.
- Az elemeket a megfelelő polaritás szerint helyezjük be a tartókba (+ és -).
- Ne keverjük a régi és új elemeket.
- Ne zárjuk rövide az elemeket.
- Ha nem használjuk a terméket, a kapcsolót állítsuk OFF állásba, hogy az elemek élettartamát ezzel növeljük. Ha hosszabb ideig nem használjuk, vegyük ki az elemeket.
- Ne keverjük az újratölthető, és a nem újratölthető elemeket.
- A nem újratölthető elemeket ne próbáljuk tölteni!
- A lemerült elemeket az erre a célra kialakított gyűjtőhelyekre vigyük. Ne használjunk olyan elemeket, amelyek mérgező nehézfémeket tartalmaznak.
- Akkumulátort tartsa távol a tüztől, mert szivároghat vagy felrobbanhat.
- Ha víz kerül a elemtartóba, akkor száraz ronggyal törölje ki.
- Az újratölthető elemeket töltés előtt vegyük ki az elemtartóból.
- Az elemek töltése csak felnőtt felügyelete alatt végezhető.

### **Előkészületek**

Az akkumulátorok beillesztését egy felnőttnek kell megtennie az alábbiak szerint:

1. Állítsa a kapcsolót az elemtartót "OFF" (Fig. 1)
2. Használjon egy csavarhúzó, mellyel megnyithatja az elemtartó. (Fig. 1)
3. 3XLR03(AAA) Helyezze be az elemeket. Kérjük, ellenőrizze, hogy a polaritás helyes-e. (Fig. 2)
4. Csavarja le a fedelet, majd újra vissza az elemtartót. (Fig. 1)
5. Állítsa a kapcsolót az elemtartót "ON". (Fig. 3)

### **Funkció**

- A bekapcsolás után (Fig. 3)) felhangzik a Baby Annabell főcímdal, és kigyullad az asztal közepén lévő három menüfény. (2)
- A menüjáték elindításához és annak kiderítéséhez, hogy Baby Annabell ma mit szeretne enni, helyezze az egyik tálkát a megfelelő színű mezőre, vagy állítsa a cumisüveget a napra. A kék tálkákban vannak Baby Annabell baba főételei, és azokat a kék színű báránkyára kell elhelyezni. A rózsaszínű tálkák tartalmazzák a baba desszertjeit, és azok a rózsaszínű báránkyára valók. (1)
- Szívesen eszi Baby Annabell baba azt az ételt, ami a megfelelő mezőben található? Ha a megfelelő menüfény zölden világít, és éljenzés hallatszik, akkor pontosan azt szeretné ma enni. (3b) Ha a menüfény pirosan világít és kürtszó hallatszik, akkor ez az étel ma nincs az ínyére. (3a) Ebben az esetben tegyen egy másik azonos színű tálat a megfelelő mezőre, és próbálja ki, hogy a baba ezt az ételt jobban szereti-e.
- A cumisüvegben lévő italok kiválasztásához fordítsa el az üveg alját, és állítsa be az almálét, a tejet vagy a vizet.
- Eymás után foglalja el az összes mezőt a megfelelő tálkával/üveggel, amíg az összes mező fel nem töltődik és a menüfények zöldre nem váltanak. Szuper, Baby Annabell baba pontosan ezt szeretné ma enni.
- Most esse meg a babát a kanálkával. Ha a menüfények zölden világítanak, vidám étkezési hangok hallhatók. Ha etetés közben az egyik menüfény pirosra vált, akkor a baba tiltakozó hangjai hallhatók.
- Abban az esetben, ha a Baby Annabell Lunch Time Table játékkal több mint két perccig nem



ятсзанак, аккор аз кэсэнлэти ўземмўдба капсоло. А менўятэќ ўбўли активаласához vagy ўјраиндításához nyomja meg a Baby Annabell logóval ellátott gombot. (4)

### **Тисзтítás**

Baba nedves (nem vizes) kendővel lehet megtisztítani. Kérjük, győződjön meg róla, hogy az elektromos részek ne érintkezessen vízzel, és az akkutartóba ne kerüljön nedvesség.

**WEEE, тајекозтато мінден европай фогысзтонак.** Valamennyi, athuzott kukával jelölt termék már nem tehető a nem szelektíven gyűjtött haztartási hulladékok közé. Gyűjtésüknek szelektíven kell történnie. Az európai visszaadási és gyűjtőrendszereket gyűjtő és újrahasznosító szervezeteknek kell szervezniük. A WEEE-termékek hulladékent történő elhelyezése/ártalmatlanítása a megfelelő gyűjtőhelyeken díjtalanul történik. Ennek oka a környezet védelme az elektromos és elektronikai készülékekben lévő veszélyes szubsztanciák okozta lehetséges károk ellen.

## **BG**

### **Сќўпй родителй,**

Благодарим Ви, че закупихте продукт на Zapf Creation AG. Бихме Ви препоръчали да прочетете внимателно инструкциите за ползване, преди първата игра на детето Ви и да запазите листовката за по-нататъшни референции.

### **Моля, обърнете внимание,**

- Моля, наблюдавайте детето си при игра.
- Да се сглобява от възрастни лица.
- Не е подходящо да се използва за катерене или като стълба.

### **Всичко за батериите/акумулаторни батерии**

- Използвайте алкални батерии за най-дълъг живот и добро функциониране.
- Моля, използвайте само вида батерии, които се препоръчват за продукта.
- Батериите да се сменят само от възрастни!
- Поставете батериите с правилния поляритет.
- Не поставяйте различни видове батерии и стари и нови батерии.
- Внимавайте да не причините късо съединение!
- Когато продукта не се ползва за дълъг период от време, изключете бутона на позиция OFF за по-дълъг живот на батериите. Препоръчваме Ви да извадите батериите от играчката, за да не се разтекат.
- Не ползвайте акумулаторни и алкални батерии едновременно.
- Не зареждайте обикновени или алкални батерии.
- Изхабените батерии да се премахват от играчката и да се изхвърлят на съответните за това места.
- Не излагайте батериите на огън, може да избухнат или да се разтекат.
- При намокряне на отделението за батерии, моля подсушете с кърпа.
- Презареждащите се батерии трябва да се премахнат от играчката преди да се заредят.
- Моля, зареждайте батериите само под наблюдение на възрастни.

### **Подготовка**

Поставянето на батериите да става само от възрастни по следния начин:

1. Включете бутона на отделението за батерии на OFF. (Fig. 1)
2. Използвайте отвертка за да отворите капачето на отделението за батерии. (Fig. 1)
3. Поставете 3XLR03(AAA) батерии. Уверете се, че са поставени правилно спрямо поляритета им. (Fig. 2)

4. Завийте с отвертката капачето за батериите. (Fig. 1)
5. Включете бутона на отделението за батерии на ON. (Fig. 3)

### **Функция**

Кара наляво и надясно; напред и назад.

При натискане на лого бутона на дистанционното управление, клаксонът свири.

Честотен диапазон: 2415-2470 MHz

### **Функция**

- След включване (Fig. 3) ще прозвучи основната мелодия на Baby Annabell и ще светнат трите светлини за менюто в центъра на масата. (2)
- За да започнете играта с менюто и да разберете какво иска да яде Baby Annabell днес, поставете една от купите върху полето със съответния цвят или поставете шишенцето на слънце. Сините купички са основното ястие на Baby Annabell и трябва да се поставят върху синята овчица. Розовите купички съдържат десерт а ѝ се комбинират с розовата овчица. (1)
- Желает ли Baby Annabell да яде от храната, която се намира на правилното поле? Когато съответната светлина на менюто светне в зелено и прозвучи ликуващ звук, тогава това е ястието, което тя желае да яде днес. (3b) Ако светлината на менюто светне в червено и прозвучи звуков сигнал, тогава това не ѝ харесва днес. (3a) В този случай поставете друга купичка със същия цвят на съответното поле и опитайте дали бебето няма да харесва тази храна повече.
- За да изберете напитките в шишенцето, завъртете дъното на шишето и нагласете ябълков сок, мляко или вода.
- Поставете подходящата купичка/шише последователно във всички полета, докато те се запълнят и светлините на менюто светнат в зелено. Страхотно, днес Baby Annabell иска да яде.
- Сега нахранете бебето с лъжичката. Когато всички светлини на менюто са зелени, ще чуете забавни звуци като при хранене. Ако по време на хранене, някоя от светлините на менюто светне в червено, ще чуете, че бебето е недоволно.
- Ако не играете с Baby Annabell Lunch Time Table повече от две минути, тя превключва в режим на готовност. За да активирате отново или рестартирате играта с менюто, натиснете бутона с логото на Baby Annabell. (4)

### **Почистване**

Куклида се почистват с влажна (не мокра) кърпа. Моля, уверете се, че не влиза влага в електрониката или отделението за батериите.

### **Изхвърляне на отпадъците според WEEE –**

Всички продукти със знак за изхвърляне на определени места, не могат да се изхвърлят в обществените отпадъци. Те трябва да се изхвърлят разделно. Изхвърлянето и събирането на отпадъци в Европа се осъществява от съответни организации. Продуктите обект на тази директива се обслужват без допълнителни такси и данъци. Причината за това е да се опазят природата и човешкото здраве от присъствието на евентуални опасни вещества в електрическите и електронните продукти.

**HR/BA**

### **Dragi roditelji,**

čestitamo Vam na kupnji proizvoda tvrtke Zapf Creation AG. Preporučamo Vam prije uporabe pažljivo pročitajte ove upute i potom ih sačuvajte zajedno s pakiranjem.

### **Obratite pažnju:**

- Upotreba uz nadzor odraslih osoba.
- Sastavljati smiju odrasli
- Nije prikladno kao pomoć pri penjanju niti kao pomoćne ljestve.

### **Sve o baterijama/baterijama koje se pune na struju**

- Za ovaj proizvod preporučamo upotrebu alkalnih baterija.
- Koristite samo one baterije koje su predviđene za određenu sklopku.
- Promjenu baterija trebaju obavljati odrasli.
- Ubacite baterije i provjerite polaritet ( + - ).
- Nije preporučljivo stavljati različite tipove baterija, kao ni korištenih baterija.
- Ne prekidati strujni krug baterije.
- Ukoliko duže vrijeme ne koristite proizvod, poželjno je sklopku staviti u položaj "OFF", ili eventualno izvaditi baterije, radi uštede energije.
- Nikad nemojte istovremeno koristiti baterije koje se pune na struju i obične.
- Ne pokušavajte puniti na struju baterije koje nisu za to predviđene.
- Istrošene baterije se odlažu na mjesto predviđeno za takvu vrstu otpada.
- Baterije držite udaljene od vatre ili otvorenog plamena, jer može iscuriti ili eksplozirati.
- Ukoliko voda uđe u odjeljak za baterije, osušite ga sa suhom krpom.
- Baterije koje se pune na struju, prije samog punjenja moraju biti odstranjene iz igrčke.
- Baterije u proizvodu se mjenjaju samo uz nadzor odraslih osoba.

### **Priprema:**

Postavljanje baterija treba biti obavljen od strane odraslih osoba.

1. Sklopku na odjeljku za baterije stavite u položaj "OFF". (Fig. 1)
2. Upotrijebite odvijač da biste otvorili odjeljak za baterije. (Fig. 1)
3. Ubacite baterije 3XLR03(AAA) i provjerite polaritet ( + - ). (Fig. 2)
4. Vratite poklopac i opet ga pričvrstite pomoću odvijača. (Fig. 1)
5. Sklopku na odjeljku za baterije stavite u položaj "ON". (Fig. 3)

### **Funkcija**

- Nakon uključivanja (Fig. 3) čut ćete Baby Annabell naslovnu melodiju i upalit će se tri lampice za jelovnik na sredini stola. (2)
- Kako bi se aktivirala igra s jelovnikom i kako biste saznali što Baby Annabell danas želi jesti, stavite jednu zdjelicu na odgovarajuće obojeno polje ili stavite bočicu na sunce. Plave zdjelice su glavno jelo Baby Annabell i trebaju se staviti na plavu ovčicu. Roze zdjelice sadrže njen desert i odgovaraju rozoj ovčici. (1)
- Jede li se Baby Annabell jelo koje je na odgovarajućem polju? Ako na jelovniku zasvijetli odgovarajuća zelena lampica i ako se čuje usklik, onda je to baš ono što danas želi jesti. (3b) Ako je na jelovniku crvena lampica i ako se čuje sirena, onda to danas ne želi jesti. (3a) U tom slučaju stavite drugu zdjelicu iste boje na odgovarajuće polje i provjerite voli li beba više to jelo.
- Kako biste odabrali pića za bočicu, okrenite dno bočice i namjestite na sok od jabuke, mlijeko ili vodu.
- Jedno za drugim, ispunite sva polja odgovarajućim zdjelicama/bočicom, sve dok se sva polja ne popune i dok ne zasvijetle zelene lampice na jelovniku. Sjajno, Baby Annabell to želi danas jesti.
- Sada bebu hranite žličicom. Kada zasvijetle sve zelene lampice na jelovniku, čuju se veseli zvukovi jela. Ako prilikom hranjenja zasvijetli crvena lampica na jelovniku, čuje se kako beba protestira.
- Ako se s Baby Annabell Lunch Time Table ne igrate dulje od dvije minute, aktivira se pripravno stanje. Za ponovno aktiviranje ili ponovno pokretanje igre s jelovnikom, pritisnite gumb s Baby Annabell logotipom. (4)

## Čišćenje

Lutka može se čistiti vlažnom (ne mokrom) krpom. Osigurajte da se elektronika ne smoči i da u pretinac s baterijama ne prodre vlaga.

## Disponiranje sukladno sa OEEO (= **Otpad električne i elektronske opreme**)

Svi produkti koji su obilježeni sa prekrizhenom posudom se ne mogu disponirati na općinskom otpadu. Njihovo skupljanje se vrši odvojeno. Sistemi za povraćaj i skupljanje u Europi trebaju biti organizirani od strane organizacija za skupljanje i recikliranje. OEEO-produkti se mogu disponirati besplatno na adekvatnim mjestima za skupljanje. Razlog za to je zaštita životne sredine i ljudskog zdravlja od potencijalnih efekata u prisustvo opasnih tvari u električnoj i elektronskoj opremi.

## GR

### **Αγαπητοί γονείς,**

Σας συχαίρουμε θερμά για την αγορά ενός προϊόντος της εταιρείας Zapf Creation AG. Σας συνιστούμε, πριν από την πρώτη χρήση του προϊόντος, να διαβάσετε προσεκτικά τις οδηγίες χρήσης και να τις διαφυλάξετε μαζί με την συσκευασία, σε περίπτωση που θα τις χρειαστείτε αργότερα.

### **Παρακαλώ προσέξτε:**

- Μην ξεχνάτε ποτέ το καθήκον επίβλεψης που έχετε έναντι του παιδιού σας.
- Η συναρμολόγηση πρέπει να γίνεται από ενήλικες.
- Να μη χρησιμοποιείται σαν σκαμνί ή σκάλα.

### **Όλα τα σχετικά με τις μπαταρίες/επαναφορτιζόμενες μπαταρίες**

- Να χρησιμοποιείτε αλκαλικές μπαταρίες για τα πλέον καλύτερα λειτουργικά χαρακτηριστικά και μακρά ζωή.
- Να χρησιμοποιείτε μόνο μπαταρίες του τύπου που συνιστάται για το κομμάτι.
- Οι μπαταρίες πρέπει να αντικαθίστανται μόνο από ενήλικες.
- Τοποθετήστε τις μπαταρίες με την σωστή πολικότητα (+ και -).
- Μην αναμειγνύετε διαφορετικούς τύπους μπαταριών ή παλιές μαζί με νέες μπαταρίες.
- Μην βραχυκυκλώνετε μπαταρίες.
- Εάν το προϊόν δεν χρησιμοποιείται για μακρύ χρονικό διάστημα, γυρίστε το κουμπί στη θέση "OFF", έτσι ώστε να εξασφαλίσετε μακρύτερο χρόνο ζωής της μπαταρίας. Σας συνιστούμε επίσης να βγάλετε τις μπαταρίες από τη θέση τους για να αποφύγετε ενδεχόμενη διαρροή και βλάβη του κομματιού.
- Μην αναμειγνύετε επαναφορτιζόμενες και μη επαναφορτιζόμενες μπαταρίες.
- Μη φορτίζετε μη επαναφορτιζόμενες μπαταρίες.
- Άδειες μπαταρίες πρέπει να αφαιρούνται από το παιχνίδι και να οδηγούνται στους ειδικούς χώρους συλλογής τέτοιων απορριμμάτων.
- Διατηρείτε τις μπαταρίες μακριά από την φωτιά, γιατί ενδέχεται να υπάρξει διαρροή ή έκρηξη.
- Εάν εισέλθει νερό στη θήκη μπαταριών, στεγνώστε την με ένα πανάκι.
- Οι επαναφορτιζόμενες μπαταρίες πρέπει να αφαιρούνται από το παιχνίδι πριν την φόρτισή τους.
- Οι επαναφορτιζόμενες μπαταρίες πρέπει να φορτίζονται μόνο υπό την επίβλεψη ενήλικα.

### **Προετοιμασία**

Η ένθεση των μπαταριών πρέπει να γίνει από ενήλικα ως εξής:

1. Γυρίστε το κουμπί στη θήκη μπαταριών στη θέση "OFF" (Fig. 1)
2. Χρησιμοποιήστε ένα κατασβίδι για να ανοίξετε την θήκη μπαταριών. (Fig. 1)

3. Τοποθετήστε τις 3XLR03(AAA) μπαταρίες. Παρακαλώ ελέγξτε εάν η πολικότητα είναι σωστή. (Fig. 2)
4. Βιδώστε και πάλι το κάλυμμα της θήκης μπαταριών. (Fig.1)
5. Γυρίστε το κουμπί στη θήκη μπαταριών στη θέση "ON". (Fig. 3)

### **Λειτουργία**

- Μετά την ενεργοποίηση (Fig. 3), θα ακουστεί η μελωδία της Baby Annabell και τα τρία φωτάκια του μενού στη μέση του τραπεζιού θα ανάψουν. (2)
- Για να ξεκινήσεις το μενού του παιχνιδιού και να ανακαλύψεις τι θέλει να φάει σήμερα η Baby Annabell, βάλε ένα πιατάκι στο αντίστοιχο πεδίο χρώματος ή τοποθέτησε το μπουκαλάκι πάνω στον ήλιο. Τα μπλε πιατάκια είναι τα κυρίως γεύματα της Baby Annabell και πρέπει να τοποθετηθούν πάνω στο ροζ προβατάκι. Τα ροζ πιατάκια περιέχουν το επιδόρπιο και ταιριάζουν πάνω στο ροζ προβατάκι. (1)
- Έχει η Baby Annabell όρεξη για το φαγητό που βρίσκεται στο κατάλληλο πεδίο; Εάν το αντίστοιχο φωτάκι του μενού ανάψει πράσινο και ακουστεί μια ευθυμία, τότε είναι ακριβώς αυτό που θέλει να φάει σήμερα. (3b) Εάν το φωτάκι του μενού ανάψει κόκκινο και ακουστεί μία κόρνα, τότε το φαγητό αυτό δεν της αρέσει σήμερα. (3a) Σε αυτήν την περίπτωση, βάλε ένα άλλο πιατάκι του ίδιου χρώματος στο κατάλληλο πεδίο και δοκίμασε μήπως αυτό το φαγητό αρέσει στο μωρό καλύτερα.
- Για επιλογή των ποτών στο μπουκαλάκι, γύρισε το κάτω μέρος του μπουκαλιού και διάλεξε μεταξύ χυμό μήλου, γάλα ή νερό.
- Βάλε με τη σειρά σε όλα τα πεδία το αντίστοιχο πιατάκι/μπουκαλί μέχρι να συμπληρωθούν όλα τα πεδία και τα φωτάκια του μενού να ανάψουν πράσινα. Υπέροχα, αυτό θέλει να φάει η Baby Annabell σήμερα.
- Τώρα τάισε το μωρό με ένα κουταλάκι. Αν όλα τα φωτάκια του μενού ανάψουν πράσινα, μπορείς να ακούσεις αστείους ήχους φαγητού. Εάν ένα από τα φωτάκια του μενού ανάψει κόκκινο κατά το τάισμα, θα ακούσεις το μωρό να διαμαρτύρεται.
- Εάν για περισσότερο από δύο λεπτά δεν παίξεις με το Baby Annabell Lunch Time Table, η λειτουργία θα αλλάξει σε κατάσταση αναμονής. Για επανενεργοποίηση και νέα έναρξη του παιχνιδιού πάτα το πλήκτρο με το λογότυπο της Baby Annabell. (4)

### **Καθαρισμός**

Καθαρίστε το της κούκλα με ένα υγρό (όχι βρεγμένο) πανάκι. Παρακαλώ επιβεβαιωθείτε πως δεν εισχωρεί υγρασία στα ηλεκτρονικά τμήματα ή στην θήκη μπαταριών.

### **Διάθεση να ΑΗΗΕ (Απόβλητα Ηλεκτρικού - ΑΗΗΕ):**

Όλα τα προϊόντα που σημειώνονται με το σύμβολο "διέσχισε κάδος απορριμμάτων" δεν πρέπει να χορηγείται για τα οικιακά απορρίμματα. Θα πρέπει να συλλέγονται ξεχωριστά. Οι δήμοι έχουν αυτό που μέχρι τα σημεία συλλογής στην οποία τα απόβλητα θα γίνονται δεκτές χωρίς χρέωση, από τα νοικοκυριά. Εάν δεν διατίθενται, επικίνδυνων ουσιών από ηλεκτρικών και ηλεκτρονικών ειδών έρχονται στο περιβάλλον.

**TR**

### **Sevgili Veliler,**

Zapf Creation AG tarafından üretilmiş bu oyuncu için teşekkür ederiz. Ürünü kullanmadan önce kullanım kılavuzunu dikkatlice okumanızı ve üzerindeki bilgiler nedeniyle ürün ambalajını saklamanızı öneririz.

### **Lütfen dikkat:**

- Daima çocuğunuza karşı sahip olduğunuz gözcülük görevinin bilincinde olunuz.
- Ürün yetişkinlerce kurulmalıdır.
- Basamak veya marşpiye olarak kullanılmaya uygun değildir.

### **Pil bölümü**

- Piller hakkında herşey / Şarj edilir piller
- En iyi performans ve daha uzun ömür için alkaline pilleri kullanınız.
- Sadece birim için tavsiye edilen pili kullanınız.
- Piller sadece bir yetişkin tarafından değiştirilebilir.
- Doğru kutuplu (+ ve -) piller yükleyiniz.
- Çeşitli cinsten piller veya eski ve yeni pilleri karıştırmayınız.
- Pilleri kısa devre yapmayınız.
- Ürün uzun bir zaman boyunca kullanılmadığında, pilin daha uzun ömürlü olması için, düğmeyi "OFF" durumuna getiriniz. Ayrıca, pilin muhtemelen akmasını veya birimin muhtemelen zarar görmesini önlemek için, pillerin çıkartılmasını tavsiye ederiz.
- Şarj edilir şarj edilmeyen pillerle karıştırmayınız.
- Şarj edilmeyen pilleri şarj etmeyiniz.
- Tüklenen piller oyuncaktan çıkartılıp özel çöp toplama noktasına götürülmelidir.
- Pilleri ateşten uzak tutunuz, çünkü akabilirler veya patlayabilirler.
- Pil bölümüne su girdiğinde, bezle kurulayınız.
- Şarj edilir piller şarj etmeden önce oyuncaktan çıkartılmalıdır.
- Şarj edilir piller sadece yetişkin gözetimi altında şarj edilebilir.

### **Hazırlık**

Piller yetişkinler tarafından aşağıda belirtildiği gibi yüklenmelidir:

1. Pil bölümündeki düğmeyi "OFF" durumuna getiriniz. (Fig. 1)
2. Pil bölümünü açmak için tornavida kullanınız. (Fig. 1)
3. 3XLR03(AAA) pilleri yükleyiniz. Kutupların doğru olup olmadığını kontrol ediniz. (Fig. 2)
4. Pil bölümünün kapağını yeniden tornavidayla sıkıştırınız. (Fig. 1)
5. Pil bölümündeki düğmeyi "ON" durumuna getiriniz. (Fig. 3)

### **İşlev**

- Açtıktan sonra (Fig. 3) Baby Annabell jenerik müziği çalar ve masanın ortasındaki üç menü ışığı yanar. (2)
- Menü oyununu başlatmak ve bugün Baby Annabell'in ne yemek istediğini öğrenmek için kaplardan birini aynı renkteki alana koyun veya biberonu güneşin üzerine yerleştirin. Mavi kaplar Baby Annabell'in ana yemeğidir ve mavi koyunların üzerine yerleştirilmesi gerekir. Pembe kaplar tatlısını içerir ve pembe koyunların üzerine yerleştirilmesi gerekir. (1)
- Baby Annabell'in canı doğru alana yerleştirilmiş olan yemeği yemek istiyor mu? İlgili menü ışığı yeşil olarak yanarsa ve bir sevinç çığlığı duyulursa o zaman bugün tam da bunu yemek istiyor demektir. (3b) Menü ışığı kırmızı yanarsa ve bir düdük sesi duyulursa o zaman bugün bunu yemek istemiyor demektir. (3a) Bu durumda başka bir kabı aynı renkteki alana yerleştirin ve bebeğin bu yemeği tercih edip etmediğini deneyin.
- Biberonun içindeki içecekleri seçebilmek için biberonun tabanını döndürün ve elma suyu, süt veya suya ayarlayın.
- Sırayla tüm alanlara uyan kap/biberon yerleştirin, ta ki tüm alanlar dolana ve menü ışıkları yeşil yanana kadar. Harika, Baby Annabell bugün bunu yemek istiyor.
- Şimdi bebeğe kaşıkla yedirin. Tüm menü ışıkları yeşil yandığında, ilginç yeme sesleri duyulur. Yemek yedirirken menü ışıklarının birisi kırmızı yanarsa, o zaman bebeğin itiraz ettiği duyulur.
- Eğer iki dakikadan uzun bir süre Baby Annabell Lunch Time Table ile oynanmazsa bekleme moduna geçer. Menü oyununu yeniden etkinleştirmek veya yeniden başlatmak için Baby

Annabell logosunun yer aldığı düğmeye basın. (4)

### **Temizleme**

Das oyuncak bebek nemli (ıslak değil) bir bezle temizlenebilir. Lütfen elektroniğin ıslanmadığından ve pil bölümüne nem sızmadığından emin olunuz.

### **Atık uygulaması WEEE'ye (elektrik ve elektronik malzemeleri atık mevzuatı) göre yapılmalıdır.**

Tüm ürünler üstü çizik bir tekerlekli kutu ile işaretlendirilmiş olup, belediyenin sıradan çöp kutularında atıklandırılmazlar. Bu atıkların toplanması ayrı yapılmalıdır. Avrupada geri dönüşümü ve toplama işlemini yetkili toplama ve geri dönüşüm organizasyonları uygulamalıdır. WEEE ürün atıkları, toplama işlemi ile yetkilendirilmiş noktalarda ücretsiz olarak geri alınmaktadır. Böylelikle çevre koruma ve insan sağlığının zarar görmemesi sağlanmış olacak, elektrik ve elektronik malzeme atıkları kontrollü biçimde imha edilmiş olacaktır.

## أعزائنا أولياء

تهانينا على شراء منتج Zapf Creation AG. ننصحكم بقراءة التعليمات بعناية قبل استخدام المنتج لأول مرة والاحتفاظ بمكونات التعبئة والتغليف للاستخدامات المرجعية المستقبلية.

## رجاء الانتباه

- ضع في اعتبارك دائما واجب الإتراف على طفاك.
- يجب تجميع المنتج من قبل أشخاص بالغين.
- غير صالح للاستعمال كسلم أو وسيلة مساعدة للصعود والهبوط.

## كل المعلومات المتعلقة بالبطاريات / البطاريات القابلة لإعادة الشحن

- يرجى استخدام البطاريات القلوية من أجل أداء أفضل وعمر أطول للعبة.
- يجب فقط استخدام نوع البطارية الموصى به من أجل هذه اللعبة.
- يجب تغيير البطاريات من قبل شخص راشد.
- عند تركيب البطاريات ينبغي الانتباه إلى اتجاه الأقطاب (+ و -).
- يجب عدم الخلط بين أنواع البطاريات المختلفة أو استخدام بطاريات جديدة مع أخرى قديمة.
- ينبغي تجنب تلامس قطبي البطارية المختلفين (حدوث قفلة كهربائية).
- في حالة عدم استخدام اللعبة لمدة طويلة، يجب وضع زر التشغيل على الموضع "OFF" (إيقاف التشغيل) لإطالة عمر البطارية. نوصي أيضا بإزالة البطاريات لمنع حدوث أي تسرب محتمل والحاق أضرار باللعبة.
- ينبغي عدم استخدام البطاريات القابلة لإعادة الشحن والبطاريات غير القابلة لإعادة الشحن معاً في نفس الوقت.
- عدم محاولة شحن البطاريات غير القابلة لإعادة الشحن.
- ينبغي إزالة البطاريات الضعيفة من اللعبة والتخلص منها في نقاط جمع النفايات المخصصة.
- ينبغي إبعاد البطاريات عن النار حيث يمكن أن تتسبب النار في حدوث تسرب أو انفجار البطارية.
- في حالة دخول ماء إلى تجويف البطارية، فيجب تجفيفه بقطعة جافة من القماش.
- ينبغي إزالة البطاريات القابلة لإعادة الشحن من اللعبة قبل شحنها.
- ينبغي إعادة شحن البطاريات القابلة لإعادة الشحن فقط تحت إشراف الكبار.

## التجهيز

ينبغي تركيب البطاريات من قبل شخص بالغ على النحو التالي:

1. وضع المفتاح الموجود على تجويف البطارية على الموضع "OFF" (إيقاف التشغيل). (Fig. 1)
2. استخدام مفك برغي لفتح تجويف البطارية. (Fig. 1)
3. تركيب 3 x LR03 (AAA) بطاريات. يرجى التأكد من تركيب البطاريات حسب القطبية السليمة. (Fig. 2)
4. إعادة ربط غطاء تجويف البطارية مرة أخرى. (Fig. 1)
5. وضع المفتاح الموجود على تجويف البطارية على الموضع "ON" (إيقاف التشغيل). (Fig. 3)



## الوظائف

- بعد التشغيل (Fig. 3) تسمعين الإشارة الموسيقية لدمية Baby Annabell وتضاء أضواء القائمة الثلاثة وسط المائدة. (2)
- لتشغيل اللعبة ومعرفة ما الذي ترغب دمية Baby Annabell بتناوله اليوم، يجدر بك وضع طبق صغير في الخانة ذات اللون المناسب أو وضع زجاجة الرضاعة على الشمس. الأطباق الزرقاء تمثل الطبق الرئيسي لدمية Baby Annabell ويجدر وضعها على الخروف الأزرق. المفاتيح الزهرية تمثل التحلية ويجدر وضعها على الخروف الزهري. (1)
- هل تريد Baby Annabell تناول الطعام الظاهر في الخانة المؤاتية؟ إذا أضىء الضوء الأخضر وسمعت هتافاً، يكون هذا هو بالضبط ما تريد تناوله. (3b) إذا أضىء اللون الأحمر وسمعت صوت بوق فهذا يعني أنها لا تريد تناول هذا الصنف من الطعام اليوم. (3a) في هذه الحال، يجدر بك وضع طبق آخر من اللون نفسه على الخانة المناسبة والمحاولة لرؤية ما إذا كانت الدمية تفضل ذلك الطعام.
- لاختيار المشروبات في الزجاجة، يجدر بك إدارة أسفل الزجاجة واختيار إما عصير التفاح أو الحليب أو الماء.
- ضعي طبقاً لزجاجة على الخانات الواحدة تلو الأخرى إلى أن تغطيها جميعاً وتضاء أضواء القائمة بالأخضر. عظيم، هذا ما تؤدّ Baby Annabell تناوله اليوم.
- والآن يمكنك إطعام الدمية بالمعلقة. عندما تضاء كافة أضواء القائمة باللون الأخضر تسمع أصوات أكل مضحكة. إذا أضيئت إحدى أضواء القائمة باللون الأحمر خلال إطعامها، ستمعين الدمية تمتعض.
- إذا لم يتمّ اللعب بمائدة Baby Annabell Lunch Time لمدة تفوق الدقيقتين، تنتقل إلى وضع الإعداد. لإعادة التشغيل أو إعادة تشغيل لعبة القائمة يكفي الضغط على الزر الذي يحمل شعار Baby Annabell. (4)

## التنظيف

يمكن تنظيف دمية بقطعة قماش رطبة (غير مبللة). عليك أن تحرص وتتأكد من عدم وجود أي ندوة أو رطوبة بداخل الأجزاء الإلكترونية أو بداخل حاوية البطارية.

## التخلص من المنتج وفقاً لتوجيهات التخلص من نفايات المعدات الكهربائية والإلكترونية.

جميع المنتجات الموضوع عليها علامة سلة نفايات مشطوبة لا يمكن التخلص منها في نفايات البلدية التي لا يتم فرزها. ينبغي جمع هذه النفايات بشكل منفصل. ينبغي تنظيم أنظمة الاستعادة والجمع في أوروبا من قبل مؤسسات جمع النفايات وإعادة تدويرها. يمكن التخلص من المنتجات التي تحمل علامة "التخلص من نفايات المعدات الكهربائية والإلكترونية" مجاناً عند نقاط الجمع المناسبة. والسبب في ذلك هو لحماية البيئة وصحة الإنسان بسبب التأثيرات المحتملة نتيجة وجود مواد خطيرة في المعدات الكهربائية والإلكترونية.



CONFORMS TO B.S.5665



**DE, AT, BE, CH, NL, LU:** Zapf Creation AG, Mönchrödener Str. 13, D-96472 Rödental, Germany.

**GB, IE:** Zapf Creation (UK) Ltd., 50 Presley Way, Crownhill, Milton Keynes, MK8 0ES, Bucks, UK.

**CZ:** Zapf Creation AG, Štětškova 5, 140 00 Praha 4 - Nusle, Czech Republic.

**HK:** Zapf Creation (H.K.) Ltd., Suite 301, 3/F., Chinachem Golden Plaza, No. 77 Mody Road, Tsimshatsui East, Kowloon, Hong Kong, S.A.R. China.

**US, CA:** MGA Entertainment, 9220 Winnetka Ave, Chatsworth, CA 91311, U.S.A. (800) 222-4685

**AU:** Imported by MGA Entertainment Australia Pty Ltd, Suite 2.02, 32 Delhi Road, Macquarie Park NSW 2113.

Customer Service: +61 1 300 059 676

**ES: Distribuido para:** Bandai España S.A., Avda. del Vidrio, 18-20, 19200 Azuqueca de Henares, (Guadalajara) España, C.I.F.: A-19159573.

**FR: Distribué par:** GP TOYS France, 93, rue de la Villette, 69003 Lyon, France,

Service Consommateur: [contact@gptoysfrance.fr](mailto:contact@gptoysfrance.fr)

**IT: Distribuito da:** Giocheria S.p.A./Giochi Preziosi Italia Srl, Via delle Primule 5, 20815 Cogliate (MB), Italia, Servizio Consumatori : +39/02/96.46.11.70

Baby Annabell® and  are internationally registered trademarks of Zapf Creation AG.

© Copyright 2019 Zapf Creation AG

Zapf Creation AG  
Mönchrödener Straße 13  
D-96472 Rödental, Germany  
[www.zapf-creation.com](http://www.zapf-creation.com)  
Printed in China  
Imprimé en Chine

**Zapf  
creation®**