

BOSE[®]



Bose[®] **SoundTrue**[®]

around-ear headphones II

diseñado para dispositivos Samsung Galaxy y dispositivos Android™ seleccionados

Owner's Guide | Brugervejledning | Bedienungsanleitung | Gebruikershandleiding

Guía del usuario | Käyttöohje | Notice d'utilisation | Manuale di istruzioni

Kezelési útmutató | Brukerveiledning | Podręcznik użytkownika | Bruksanvisning

ຄູ່ມືຜູ້ໃຊ້ | 사용자 안내서 | 用户指南 | 使用者指南 | オーナーズガイド | دليل المالك

Belangrijke veiligheidsinstructies

Lees deze gebruikershandleiding zorgvuldig door en bewaar deze voor toekomstig gebruik.

WAARSCHUWINGEN:

- Gebruik de hoofdtelefoon **NIET** gedurende lange tijd bij een hoog volume.
 - Om gehoorschade te voorkomen, dient u de hoofdtelefoon op een comfortabel, matig volume te gebruiken.
 - Zet het volume lager op uw apparaat voordat u de hoofdtelefoon op uw oren plaatst en zet het volume vervolgens geleidelijk hoger totdat u een comfortabel luistervolume bereikt.
 - Concentreer u op uw veiligheid en die van anderen als u de hoofdtelefoon gebruikt tijdens activiteiten die uw aandacht vereisen, zoals fietsen of wandelen in of bij verkeer, een bouwterrein of spoorweg enz. Zet de hoofdtelefoon af of pas het volume aan om te zorgen dat u omgevingsgeluiden, waaronder alarm- en waarschuwingssignalen, kunt horen.
 - Gebruik **GEEN** adapters van mobiele telefoons om hoofdtelefoons aan te sluiten op aansluitingen in vliegtuigstoelen, aangezien dit kan leiden tot persoonlijk letsel, zoals brandwonden of schade aan eigendommen door oververhitting.
 - Zet de hoofdtelefoon af en koppel deze onmiddellijk los als u warmte voelt of als het geluid wegvalt.
 - **NIET** langdurig onderdompelen in of blootstellen aan water of dragen tijdens het beoefenen van watersport, zoals zwemmen, waterskiën, surfen, enz.
 - Plaats **GEEN** open vlammen, zoals brandende kaarsen, op of bij het product.
 - Zorg dat u de openingen in de oorstukken open en schoon houdt en dat er geen vocht in de oorstukken terechtkomt.
-



Dit product bevat magnetisch materiaal. Neem contact op met uw arts als u vragen hebt over de invloed die dit kan hebben op de werking van uw implanteerbare medische hulpmiddel.



Dit product voldoet aan alle vereisten van de van toepassing zijnde EU-richtlijnen. De volledige conformiteitsverklaring kunt u vinden op www.Bose.com/compliance



Dit symbool betekent dat het product niet mag worden weggegooid als huishoudelijk afval en naar een geschikt inzamelpunt voor recycling moet worden gebracht. Het op de juiste wijze afvoeren en recycleren helpt natuurlijke hulpbronnen, de menselijke gezondheid en het milieu te beschermen. Voor meer informatie over het afvoeren en recycleren van dit product neemt u contact op met de gemeente waar u woont, de afvalverwerkingsdienst, of de winkel waar u dit product hebt gekocht.


Beperkte garantie

Uw Bose®-hoofdtelefoon wordt gedekt door een beperkte garantie. Informatie over de beperkte garantie wordt vermeld op de registratiekaart in de doos. Zie de kaart voor informatie over hoe u het product registreert. Als u het product niet registreert, is dit niet van invloed op uw rechten onder de beperkte garantie.

De bij dit product verstrekte garantie-informatie is niet van toepassing in Australië en Nieuw-Zeeland. Zie www.Bose.com.au/warranty of www.Bose.co.nz/warranty voor informatie.

© 2015 Bose Corporation. Niets in deze uitgave mag worden gereproduceerd, gewijzigd, gedistribueerd of op andere wijze gebruikt zonder voorafgaande schriftelijke toestemming.

Belangrijke veiligheidsinstructies

Namen van en gehalte aan giftige of gevaarlijke stoffen of elementen						
	Giftige of gevaarlijke stoffen en elementen					
Naam onderdeel	Lood (Pb)	Kwik (Hg)	Cadmium (Cd)	Zeswaardig chroom (Cr(VI))	Polybroombifenyl (PBB)	Polybroomdifenylether (PBDE)
PCB's	X	0	0	0	0	0
Metalen onderdelen	X	0	0	0	0	0
Plastic onderdelen	0	0	0	0	0	0
Luidsprekers	X	0	0	0	0	0
Kabels	X	0	0	0	0	0
Deze tabel is opgesteld in overeenstemming met de bepalingen van SJ/T 11364. O: Geeft aan dat het gehalte aan de genoemde gevaarlijke stof in alle homogene materialen van dit onderdeel onder de maximaal toegelaten waarden in GB/T 26572 ligt. X: Geeft aan dat de genoemde gevaarlijke stof in minstens één van de voor dit onderdeel gebruikte homogene materialen boven de maximaal toegelaten waarden in GB/T 26572 ligt.						

Fabricagedatum: Het eerste onderlijnde cijfer in het serienummer geeft het fabricagejaar aan. “5” is 2005 of 2015.

Importeur in China: Bose Electronics (Shanghai) Company Limited, Part C, Plan 9, No. 353 North Riyang Road, China (Shanghai) Pilot Free Trade Zone

Importeur in de EU: Bose GP, Castleblayney Road, Carrickmacross, Ierland

Importeur in Taiwan: Bose Taiwan Branch, Room 905, 9F, Worldwide House, 131 Min Sheng East Rd, Section 3, Taipei, Taiwan, 105

Vul het volgende in en bewaar deze informatie voor uw administratie:

Het serienummer en modelnummer vindt u op de garantiekaart.

Serienummer _____

Modelnummer _____

Aankoopdatum _____

Wij adviseren om het aankoopbewijs bij deze gebruikershandleiding te bewaren.

Samsung Galaxy is een handelsmerk van Samsung Electronics Co., Ltd.

Android is een handelsmerk van Google Inc.

Inhoud

Welkom.....	5
Onderdelen	5
De hoofdtelefoon dragen	6
Op uw apparaat aansluiten.....	6
Gebruik van de hoofdtelefoon met uw apparaat.....	6
Knoppen op de hoofdtelefoon	6
Basisfuncties.....	7
Functies voor het afspelen van media	7
Inklapbare oorstukken.....	8
De kussentjes van de oorstukken opnieuw bevestigen.....	8
Problemen oplossen	9
De hoofdtelefoon schoonmaken	9
Reserveonderdelen en accessoires.....	9

Welkom

Dank u voor de aankoop van de Bose® SoundTrue® around-ear hoofdtelefoon II voor Samsung Galaxy-apparaten en bepaalde Android™-apparaten. Deze hoofdtelefoon is ontworpen om u gemakkelijke toegang tot en betere controle over uw apparaat te geven.

Met een Bose SoundTrue around-ear hoofdtelefoon II kunt u uzelf onderdompelen in uw muziek en genieten van een around-ear pasvorm die urenlang comfortabel blijft.

Onderdelen



Gebruik van de hoofdtelefoon

De hoofdtelefoon dragen

Controleer de markeringen die de linker (L) en rechter (R) oorstukken aanduiden voordat u de hoofdtelefoon opzet. Stel de hoofdband zodanig bij dat deze licht op uw hoofd rust en de kussentjes van de oorstukken comfortabel over uw oren passen.

Op uw apparaat aansluiten

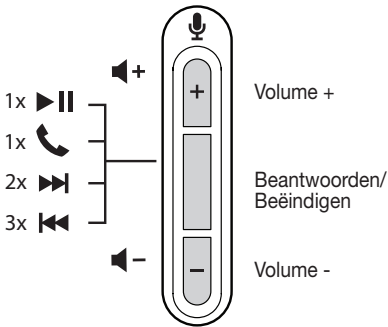
Sluit de kleine stekker (2,5 mm) goed aan op het linkeroorstuk. Sluit de grote stekker (3,5 mm) goed aan op de audio-uitgang op uw apparaat. U hoort een klik te horen of te voelen wanneer u deze stekkers aansluit.

Gebruik van de hoofdtelefoon met uw apparaat

De hoofdtelefoon is voorzien van een kleine inline afstandsbediening met een ingebouwde microfoon voor gemakkelijke bediening van Samsung Galaxy-apparaten en bepaalde Android-apparaten.

Opmerking: Het is mogelijk dat niet alle functies beschikbaar zijn voor sommige apparaten of toepassingen. Raadpleeg de gebruikershandleiding van uw apparaat om te zien of afstandsbedieningen met uw model werken.

Knoppen op de hoofdtelefoon



Gebruik van de hoofdtelefoon

Basisfuncties

Volume hoger	Druk kort op de knop +.
Volume lager	Druk kort op de knop –.
Een oproep beantwoorden	Als u een inkomende oproep ontvangt, druk dan kort op de knop Beantwoorden/Beëindigen om de oproep te beantwoorden.
Een oproep beëindigen	Druk kort op de knop Beantwoorden/Beëindigen.
Een inkomende oproep weigeren	Houd de knop Beantwoorden/Beëindigen ongeveer twee seconden ingedrukt en laat deze vervolgens los.
Naar een inkomende oproep of een oproep in de wacht schakelen en de huidige oproep in de wacht plaatsen	Tijdens een oproep drukt u eenmaal kort op de knop Beantwoorden/Beëindigen. Druk nogmaals kort op de knop om terug te schakelen naar de eerste oproep.
Naar een inkomende oproep of een oproep in de wacht schakelen en de huidige oproep beëindigen	Tijdens een oproep houdt u de knop Beantwoorden/Beëindigen ongeveer twee seconden ingedrukt en laat u deze vervolgens los.
Spraakbediening gebruiken	Houd de knop Beantwoorden/Beëindigen ingedrukt. <i>Raadpleeg de gebruikershandleiding van uw apparaat voor informatie over compatibiliteit en het gebruik van deze functie.</i>

Functies voor het afspelen van media

Een song of video afspelen of pauzeren	Druk kort op de knop Beantwoorden/Beëindigen.
Vooruit skippen	Druk tweemaal snel achter elkaar op de knop Beantwoorden/Beëindigen.
Achteruit skippen	Druk driemaal snel achter elkaar op de knop Beantwoorden/Beëindigen.

Gebruik van de hoofdtelefoon

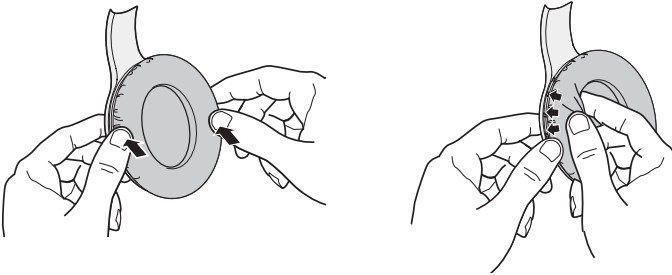
Inklapbare oorstukken

De hoofdtelefoon is voorzien van draaiende oorstukken die kunnen worden ingeklapt, zodat u de hoofdtelefoon gemakkelijk kunt opbergen.

Let op: De oorstukken kunnen slechts in één richting worden gedraaid. Als u de oorstukken de verkeerde kant op draait, kan dit de hoofdtelefoon beschadigen.

De kussentjes van de oorstukken opnieuw bevestigen

De kussentjes van de oorstukken worden op hun plaats gehouden door een montageflens die onder acht lipjes rond de binnenrand van elk oorstuk wordt vastgeklikt. Als een kussentje gedeeltelijk of helemaal losraakt, duwt u de montageflens van het kussentje terug in het oorstuk. Druk met uw vinger of duim rond de rand van de montageflens en zorg dat deze helemaal rond het oorstuk op zijn plaats vastklikt.



Gebruik van de hoofdtelefoon

Problemen oplossen

Als u problemen hebt met het gebruik van de hoofdtelefoon, probeer dan het probleem te verhelpen aan de hand van de volgende instructies. Als u verdere hulp nodig hebt, neem dan contact op met de Bose®-klantenservice.

Probleem	Wat te doen
Geen geluid of geluid uit slechts één van de oorstukken	<ul style="list-style-type: none">• Zorg dat beide uiteinden van de audiokabel goed zijn aangesloten.• Probeer een ander audioapparaat.
Vervormde lage tonen	<ul style="list-style-type: none">• Controleer of beide oorkussentjes goed vastzitten.
Vervormd kussentje	<ul style="list-style-type: none">• Na een paar minuten in een neutrale positie neemt het schuimmateriaal van het oorkussentje weer de natuurlijke vorm aan.
De microfoon registreert geen geluid	<ul style="list-style-type: none">• Controleer of u een compatibel apparaat gebruikt.• Zorg dat de audiokabel goed is aangesloten op uw apparaat.• Zorg dat de microfoon niet wordt geblokkeerd of afgedekt. <p><i>De microfoon bevindt zich aan de achterkant van de knop Beantwoorden/Beëindigen. (U kunt een kleine opening voor de microfoon zien.)</i></p>
Het apparaat reageert niet wanneer u op knoppen op de afstandsbediening drukt	<ul style="list-style-type: none">• Zorg dat de audiokabel goed is aangesloten op uw apparaat.• Voor functies waarbij u meerdere keren op een knop moet drukken: Varieer de tijd tussen het indrukken.
Het apparaat reageert niet op de afstandsbediening	<ul style="list-style-type: none">• Het is mogelijk dat niet alle functies beschikbaar zijn voor sommige apparaten of toepassingen.

De hoofdtelefoon schoonmaken

De hoofdtelefoon hoeft niet regelmatig te worden schoongemaakt. Als het nodig is om de hoofdtelefoon schoon te maken, neem dan eenvoudig de buitenkant af met een zachte doek. Zorg dat u de openingen in de oorstukken open en schoon houdt en dat er geen vocht in de oorstukken terechtkomt.

Reserveonderdelen en accessoires

Accessoires of reserveonderdelen kunt u bestellen bij de Bose-klantenservice op global.Bose.com



746181-0010

BOSE[®]
Better sound through research[®]

©2015 Bose Corporation, The Mountain,
Framingham, MA 01701-9168 USA
AM746181 Rev. 01