

# Gebruikershandleiding

---

C\*H71\*

De kleur en het uiterlijk kunnen afwijken, afhankelijk van het product. Ook kunnen de specificaties zonder voorafgaand bericht worden gewijzigd om de prestaties te verbeteren.

Wijzigingen voorbehouden.

© Samsung Electronics

Het auteursrecht op deze handleiding is eigendom van Samsung Electronics.

Gebruik of vermenigvuldiging van deze handleiding, geheel of gedeeltelijk, zonder toestemming van Samsung Electronics niet toegestaan.

Andere handelsmerken dan die van Samsung Electronics zijn het bezit van hun respectieve eigenaars.

- In de volgende gevallen kunnen administratiekosten in rekening worden gebracht:
  - (a) Er wordt op uw verzoek een engineer gestuurd, maar het product is niet defect.  
(wanneer u deze gebruikershandleiding niet hebt gelezen).
  - (b) U brengt het apparaat naar een reparatiecentrum, maar het product is niet defect.  
(wanneer u deze gebruikershandleiding niet hebt gelezen).
- U wordt op de hoogte gesteld van deze administratiekosten voordat een dergelijke reparatie of bezoek wordt uitgevoerd.

# Inhoudsopgave

## Voordat u het product in gebruik neemt

Installatieruimte	4
Vorzorgsmaatregelen voor bewaring	4
<b>Veiligheidsvoorzorgen</b>	<b>4</b>
Symbolen	4
Reiniging	5
Elektriciteit en veiligheid	5
Installatie	6
Bediening	7

## Vorbereidingen

<b>Onderdelen</b>	<b>10</b>
Configuratiescherm	10
Directe-toetsbetekenis	11
Functietoetsbetekenis	12
De instellingen Brightness, Contrast en Sharpness wijzigen	13
Achterkant	14
De kanteling van het product aanpassen	14
Antidiefstalslot	15
Vorzorgsmaatregelen voor het verplaatsen van de monitor	15
<b>Installatie</b>	<b>16</b>
De standaard bevestigen	16
De voet verwijderen	17

## Een bronapparaat aansluiten en gebruiken

Neem het volgende goed door voordat u de monitor installeert.	18
<b>Een computer aansluiten en gebruiken</b>	<b>18</b>
Een verbinding tot stand brengen met een HDMI-kabel (+DC-aansluiting)	18
Verbinding maken via de DP-MINI DP-kabel	19
De voedingskabel aansluiten	19
De aangesloten kabels netjes leiden	20
<b>De juiste houding bij het gebruik van het product</b>	<b>22</b>
<b>Het stuurprogramma installeren</b>	<b>22</b>
<b>Optimale resolutie instellen</b>	<b>22</b>

## Het scherm instellen

<b>SAMSUNG MAGIC Bright</b>	<b>23</b>
Brightness	24
Contrast	24
Sharpness	24
Color	24
<b>SAMSUNG MAGIC Upscale</b>	<b>25</b>
HDMI Black Level	25
Eye Saver Mode	25
Game Mode	25
Response Time	25
Picture Size	26
Screen Adjustment	26

## De instellingen OSD (On Screen Display) aanpassen

Transparency	27
Position	27
Language	27
Display Time	27

---

# Inhoudsopgave

## Instellen en resetten

FreeSync	28
Eco Saving Plus	30
Off Timer	30
PC/AV Mode	30
DisplayPort Ver.	30
Source Detection	30
Key Repeat Time	31
Power LED On	31
Reset All	31
Information	31

## De software installeren

Easy Setting Box	32
Beperkingen en problemen bij de installatie	32
Systeemeisen	32

## Problemen oplossen

Voordat u contact opneemt met een Samsung-servicecentrum	33
Het product testen	33
De resolutie en frequentie controleren	33
Controleer het volgende.	33
Vragen en antwoorden	35

## Specificaties

Algemeen	36
Tabel standaardsignaalmodi	37

## Bijlage

Dienstverlening tegen betaling (door klanten)	39
Geen productdefect	39
Productschade als gevolg van een fout van de klant	39
Overig	39

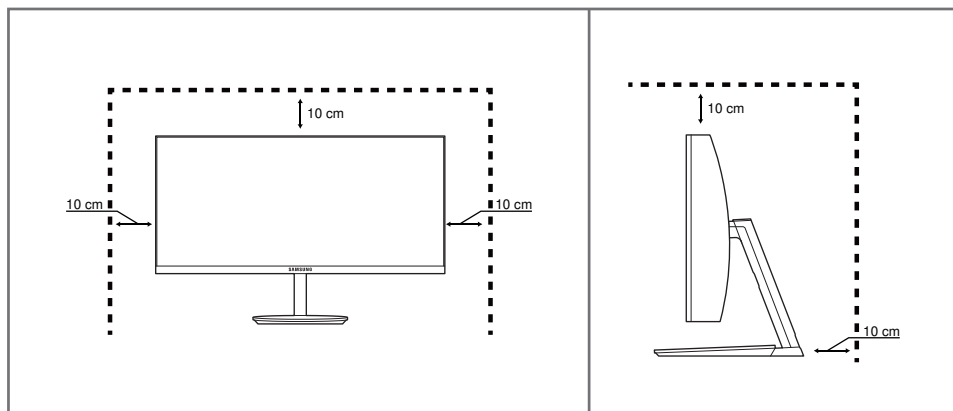
# Hoofdstuk 01

## Voordat u het product in gebruik neemt

### Installatieruimte

Zorg voor een beetje ruimte rond het product voor de ventilatie. Wanneer de interne temperatuur oploopt, kan er brand of schade aan het product ontstaan. Houdt bij het installeren van het product minimaal een ruimte aan zoals hieronder wordt weergegeven.

— De buitenkant kan afwijken, afhankelijk van het product.



### Voorzorgsmaatregelen voor bewaring

Op het oppervlak van hoogglansmodellen kunnen witte vlekken ontstaan als in de buurt een ultrasone luchtbevochtiger wordt gebruikt.

— Neem contact op met het dichtstbijzijnde servicecentrum van Samsung als het product binnenin moet worden gereinigd (niet gratis).

Druk niet op het scherm van de monitor met handen of andere voorwerpen. Het risico bestaat dat u het scherm beschadigt.

### Veiligheidsvoorzorgen

Let op

**GEVAAR VOOR ELEKTRISCHE SCHOK - NIET OPENEN**

Let op : OM DE KANS OP EEN ELEKTRISCHE SCHOK TE VERKLEINEN MAG U HET PANEEL NIET VERWIJDEREN. (OF DE ACHTERZIJDE)

BEVAT GEEN ONDERDELEN DIE U ZELF KUNT REPAREREN.

LAAT REPARATIE EN ONDERHOUD OVER AAN GEKWALIFICEERD PERSONEEL.

Dit symbool wil zeggen dat er hoogspanning aanwezig is binnenin.

Het is gevaarlijk om onderdelen binnen in het product aan te raken.

Dit symbool wil zeggen dat er belangrijke documentatie over de bediening en het onderhoud van dit product bestaat.



### Symbolen

Waarschuwing

Als de aanwijzingen niet worden opgevolgd, kan dit ernstig letsel of de dood tot gevolg hebben.

Let op

Als de aanwijzingen niet worden opgevolgd, kan dit lichamelijk letsel of schade aan eigendommen tot gevolg hebben.

---

## Reiniging

- Wees voorzichtig bij het reinigen. De behuizing en het scherm van geavanceerde LCD-panelen zijn gevoelig voor krassen.
  - Ga bij het reinigen als volgt te werk.
- 1 Zet het product en de computer uit.
  - 2 Trek het netsnoer uit het product.
    - Pak het netsnoer vast aan de stekker en kom niet met natte handen aan de kabel. Anders kan een elektrische schok worden veroorzaakt.
  - 3 Veeg de monitor af met een schone, zachte, droge doek.
    - Gebruik op het beeldscherm geen reinigingsmiddelen die alcohol, oplosmiddelen of middelen die de oppervlaktespanning verlagen, bevatten.
    - Spuit geen water of reinigingsmiddel rechtstreeks op het product.
  - 4 Maak een zachte en droge doek nat met water en wring de doek goed uit, voordat u daarmee de behuizing van het product reinigt.
  - 5 Sluit het netsnoer weer op het product aan wanneer u klaar bent met reinigen.
  - 6 Zet het product en de computer aan.

---

## Elektriciteit en veiligheid

### Waarschuwing

- Gebruik geen beschadigd netsnoer of beschadigde stekker en gebruik geen loszittend stopcontact.
- Sluit niet meerdere producten aan op één stopcontact.
- Kom niet met natte handen aan de stekker.
- Steek de stekker helemaal in het stopcontact (moet goed vastzitten).
- Steek de stekker in een geaard stopcontact (alleen voor apparaten met isolatie van type 1).
- Buig het netsnoer niet te sterk en trek nooit te hard aan het snoer. Let erop dat het netsnoer niet onder een zwaar voorwerp komt.
- Houd het netsnoer en product uit de buurt van warmtebronnen.
- Verwijder stof van de pennen van de stekker of het stopcontact met een droge doek.

### Let op

- Trek de stekker niet uit het stopcontact wanneer het product in gebruik is.
- Gebruik alleen het netsnoer dat Samsung met uw product heeft meegeleverd. Gebruik het netsnoer niet voor andere producten.
- Houd voldoende ruimte vrij rond het stopcontact waarop het netsnoer is aangesloten.
  - Bij problemen moet u de stekker gemakkelijk uit het stopcontact kunnen trekken om de stroom naar het product volledig uit te schakelen.
- Trek het netsnoer altijd aan de stekker uit het stopcontact.

---

## Installatie

### Waarschuwing

- Zet geen kaarsen, insectenwerende middelen of sigaretten boven op het product. Plaats het product niet in de buurt van een warmtebron.
- Plaats het product niet in een slecht geventileerde ruimte, zoals een (boeken)kast.
- Houd tussen het product en de muur een afstand van minimaal 10 cm aan voor ventilatie.
- Houd de plastic verpakking buiten bereik van kinderen.
  - Kinderen kunnen stikken.
- Plaats het product niet op een instabiele of trillende ondergrond (bijvoorbeeld een plank die niet goed vastzit of een tafel die niet goed recht staat).
  - Het product kan omvallen, schade oplopen en/of letsel veroorzaken.
  - Wanneer het product wordt gebruikt in een ruimte met erg veel trillingen, kan het product schade oplopen of brand veroorzaken.
- Plaats het product niet in een voertuig of op een locatie waar het blootstaat aan stof, vocht (waterdruppels bijvoorbeeld), olie of rook.
- Stel het product niet bloot aan direct zonlicht, warmte of warme voorwerpen, zoals een kachel.
  - De levensduur van het product kan korter worden of er kan brand ontstaan.
- Zorg ervoor dat jonge kinderen niet bij het product kunnen.
  - Het product kan omvallen en letsel veroorzaken bij kinderen.
- Eetbare oliën (zoals sojaolie) kunnen het product beschadigen of storen. Bescherm het product tegen vervuiling door olie. En installeer of gebruik het product niet in de keuken of in de buurt van een keukenuitrusting.

### Let op

- Laat het product niet vallen wanneer u het verplaatst.
- Leg het product niet op de voorkant.
- Zorg er bij plaatsing van het product in een kast of op een plank voor dat de onderrand van de voorkant van het product niet uitsteekt.
  - Het product kan omvallen, schade oplopen en/of letsel veroorzaken.
  - Plaats het product alleen in een kast of op een plank van het juiste formaat.
- Zet het product voorzichtig neer.
  - Het product kan defect raken of er kan lichamelijk letsel ontstaan.
- Als u het product op een ongebruikelijke plek plaatst (blootgesteld aan veel fijne stofdeeltjes, chemische stoffen, extreme temperaturen, veel vocht of een plek waar het product lange tijd achter elkaar continu in gebruik is), kan dit ernstige gevolgen hebben voor de prestaties.
  - Neem contact op met een Samsung-servicecentrum als u het product op een dergelijke plek wilt plaatsen.

---

## Bediening

### Waarschuwing

- In het product komt hoogspanning voor. Haal het product niet uit elkaar en repareer of wijzig het product niet zelf.
  - Neem voor reparatie contact op met een Samsung-servicecentrum.
- Als u het product wilt verplaatsen, moet u eerst alle kabels, waaronder de voedingskabel, van het product losmaken.
- Als het product vreemde geluiden, een brandgeur of rook produceert, moet u onmiddellijk de stekker uit het stopcontact trekken en contact opnemen met een Samsung-servicecentrum.
- Zorg ervoor dat kinderen het product niet als klimrek kunnen gebruiken.
  - Kinderen kunnen ernstig letsel oplopen.
- Als u het product laat vallen of als de behuizing beschadigd raakt, moet u het product uitzetten en het netsnoer losmaken. Neem vervolgens contact op met een Samsung-servicecentrum.
  - Langdurig gebruik kan leiden tot brand of een elektrische schok.
- Leg geen zware voorwerpen of voorwerpen die de aandacht trekken van kinderen, zoals speelgoed of snoep, boven op het product.
  - Het product of de zware voorwerpen kunnen vallen wanneer kinderen dat speelgoed of snoep proberen te pakken, met mogelijk ernstig letsel tot gevolg.
- Zet bij onweer het product uit en trek de stekker uit het stopcontact.
- Laat geen voorwerpen op het product vallen en stoot niet tegen het product.
- Verplaats het product niet door aan het netsnoer of ander kabels te trekken.
- Raak het product of de stekker niet aan als er een gaslek is. Laat de ruimte onmiddellijk goed luchten.
- Verplaats het product niet en til het niet op door aan het netsnoer of andere kabels te trekken.
- Gebruik en bewaar geen brandbare sprays of ontvlambare stoffen in de buurt van het product.
- Zorg ervoor dat de ventilatieopeningen niet worden geblokkeerd door een tafelkleed of gordijn.
  - Een te hoge binnentemperatuur kan brand veroorzaken.
- Steek geen metalen voorwerpen (een mes, muntstuk of haarspeld bijvoorbeeld) of ontvlambare voorwerpen (papier, lucifers en dergelijke) in het product (via de ventilatieopeningen of in- en uitgangen en dergelijke).
  - Zet het product uit en maak het netsnoer los als er water of vreemde substanties in het product komen. Neem vervolgens contact op met een Samsung-servicecentrum.
- Zet geen voorwerpen met een vloeistof erin, zoals een vaas, bloempot of fles, boven op het product.
  - Zet het product uit en maak het netsnoer los als er water of vreemde substanties in het product komen. Neem vervolgens contact op met een Samsung-servicecentrum.

---

## Let op

- Wanneer er langere tijd een statisch beeld op het scherm wordt weergegeven, kan het beeld op het scherm inbranden of kunnen er pixels beschadigd raken.
  - Activeer de energiespaarstand of gebruik een schermbeveiliging met een bewegend beeld als u het product gedurende langere tijd niet gebruikt.
- Trek de stekker uit het stopcontact als u van plan bent het product lang niet te gebruiken (tijdens een vakantie bijvoorbeeld).
  - Een teveel aan stof kan in combinatie met warmte een elektrische schok of een stroomlek veroorzaken.
- Gebruik het product op de aanbevolen resolutie en frequentie.
  - Uw ogen kunnen vermoeid raken.
- Plaats geen AC/DC-adapters bij elkaar.
- Verwijder de plastic verpakking van de AC/DC-adapter voordat u de adapter in gebruik neemt.
- Laat geen water in of op de AC/DC-adapter komen.
  - Dit zou een elektrische schok of brand kunnen veroorzaken.
  - Gebruik het product niet buitenshuis, waar het kan worden blootgesteld aan regen of sneeuw.
  - Zorg er bij het dweilen van de vloer voor dat de AC/DC-adapter niet nat wordt.
- Plaats de AC/DC-adapter niet in de buurt van de verwarming.
  - Anders kan er brand ontstaan.
- Bewaar de AC/DC-adapter in een goed geventileerde ruimte.
- Als u de stroomadapter laat hangen met de netsnoeraansluiting omhoog, kan er water of een andere stof in binnendringen. Dit kan leiden tot storingen van de adapter.

Leg de stroomadapter plat neer op een tafel of de vloer.
- Steek de stekker in de AC/DC-adapter tot u een klikgeluid hoort.
- Steek niet uitsluitend de stekker in het stopcontact.
- Gebruik geen andere AC/DC-adapter dan de meegeleverde.
  - Dit kan elektrische schokken of brand veroorzaken.
- Steek de AC/DC-adapter niet in het stopcontact aan het plafond.
  - Dit kan elektrische schokken of brand veroorzaken.
- Draai de stekker niet verder dan het bereik (0 tot 90°) op de AC/DC-adapter.
  - Dit kan elektrische schokken of brand veroorzaken.
- Haal de stekker nooit uit elkaar na montage. (Deze kan na montage niet meer worden losgemaakt.)
- Gebruik de meegeleverde stekker nooit voor andere apparaten.
- Wanneer u de AC/DC-adapter uit het stopcontact haalt, houd dan de behuizing van de AC/DC-adapter vast en trek die naar omhoog.
  - Dit kan elektrische schokken of brand veroorzaken.
- Laat geen voorwerpen vallen op en geef geen schokken aan de AC/DC-adapter.
  - Dit kan elektrische schokken of brand veroorzaken.
- Gebruik de AC/DC-adapter nadat u het plastic hebt verwijderd.
  - Anders kan er brand ontstaan.



- 
- Houd het product niet op zijn kop en verplaats het product niet aan de voet alleen.
    - Het product kan omvallen, schade oplopen en/of letsel veroorzaken.
  - Te lang van te dichtbij naar het scherm kijken kan slecht zijn voor de ogen.
  - Gebruik geen luchtbevochtiger of waterkoker in de buurt van het product.
  - Laat uw ogen minstens vijf minuten rusten of kijk naar voorwerpen op afstand na elk uur dat u de monitor hebt gebruikt.
  - Het product wordt na verloop van tijd warm. Raak het beeldscherm niet aan wanneer het product al geruime tijd is ingeschakeld.
  - Houd kleine onderdelen buiten bereik van kinderen.
  - Wees voorzichtig bij het aanpassen van de hoek of hoogte van het product.
    - U kunt uw handen of vingers knellen en u pijn doen.
    - Als u het product te scheef zet, kan het vallen en letsel veroorzaken.
  - Zet geen zware voorwerpen op het product.
    - Het product kan defect raken of er kan lichamelijk letsel ontstaan.

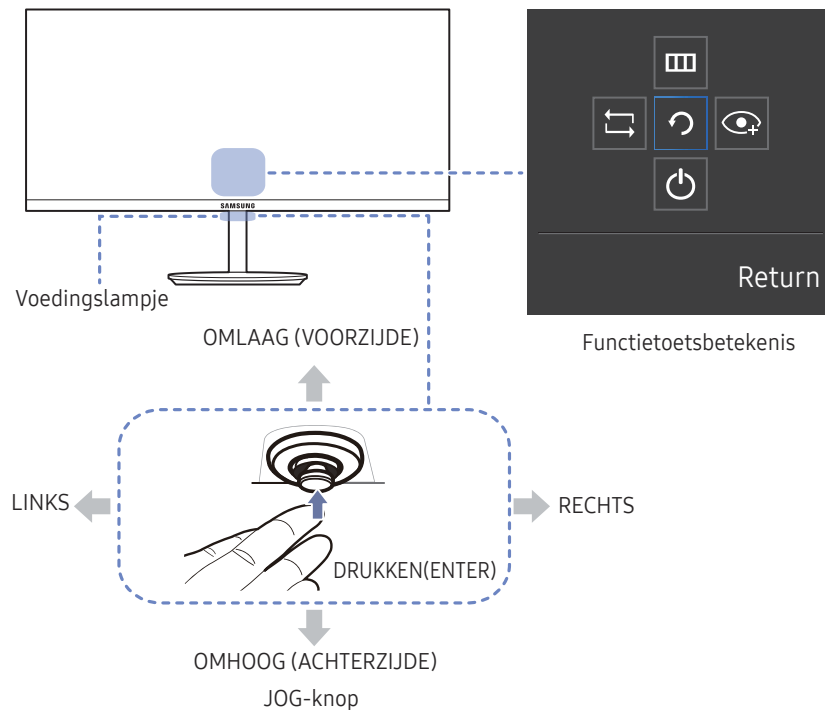
# Hoofdstuk 02

## Vorbereidingen

### Onderdelen

#### Configuratiescherm

De kleur en vorm van de onderdelen kan afwijken van de afbeelding. De specificaties kunnen zonder voorafgaande kennisgeving worden gewijzigd ter verbetering van de kwaliteit.



Pictogrammen	Omschrijving
JOG-knop	<p>Draaibare knop waarmee u kunt navigeren.</p> <p>De JOG-knop bevindt zich middenonder in het scherm en kan in 5 richtingen worden bewogen: OMHOOG/OMLAAG/LINKS/RECHTS/DRUKKEN(ENTER).</p>
Voedingslampje	<p>Dit LED-lampje geeft een indicatie van de vermogenstatus en werkt als</p> <ul style="list-style-type: none"> <li>Ingeschakeld (Aan/uit-knop): Uit</li> <li>Energiebesparingsmodus: Knipperend</li> <li>Uitgeschakeld (Aan/uit-knop): Aan</li> </ul> <p>Wanneer het product wordt uitgeschakeld, licht het aan/uit-lampje op zodat u de JOG-knop gemakkelijk kunt vinden. Als het product zich in de energiebesparende stand of stroomuitschakelstand op een donkere plaats bevindt, kan het licht van het aan/uit-lampje door de voet onderaan het product worden gereflecteerd.</p> <p>Het gebruik van het aan/uit-lampje kan worden gewisseld door een wijziging door te voeren in het menu. (System → Power LED On) Echte modellen hebben mogelijk deze functie niet vanwege verschillen in functionaliteit.</p> <p>De standaardinstelling voor de Power LED On-functie is Stand-by. Om de Power LED On-functie in te stellen op Working om vermoeidheid van de ogen door het licht van het aan/uit-lampje te verminderen, gaat u als volgt te werk: [Icon] → System → Power LED On → Working (Het lampje licht op wanneer de stroom wordt ingeschakeld en dooft wanneer de stroom wordt uitgeschakeld.)</p>
Functietoetsbetekenis	<p>Druk op de JOG-knop wanneer het scherm is ingeschakeld. De functietoetsbetekenis wordt weergegeven. Druk opnieuw op de desbetreffende richtingsknop als u het schermmenu wilt openen wanneer de gids wordt weergegeven.</p> <p>De functietoetsbetekenis kan per functie of productmodel verschillen. Kijk op het product zelf.</p>

---

## Directe-toetsbetekenis

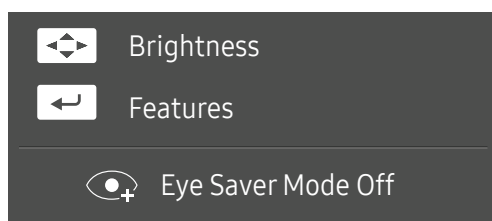
— Het hieronder getoonde scherm met sneltoetsen (OSD-menu/schermmenu) wordt alleen weergegeven wanneer het scherm wordt ingeschakeld, de computerresolutie wordt gewijzigd of een andere invoerbron wordt geselecteerd.

— De pagina met functieknoppen geeft weer of **Eye Saver Mode** is ingeschakeld.



 : On

 : Off

HDMI / DisplayPort (modus)

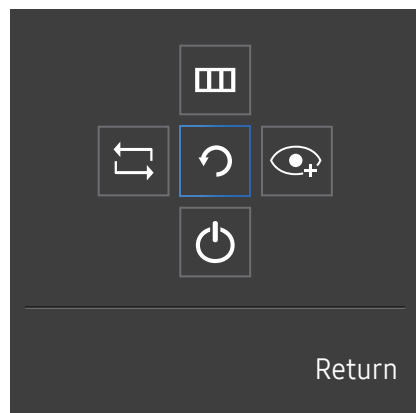


— HDMI / DisplayPort-modusoptie

-  : **Brightness, Contrast, Sharpness** aanpassen.
-  : functietoetsbetekenis weergeven.




## Functietoetsbetekenis

— Druk op de JOG-knop om de betekenis van de functietoetsen weer te geven en naar het hoofdmenu te gaan of andere functies te gebruiken. U kunt dit verlaten door opnieuw op de JOG-knop te drukken.



OMHOOG/OMLAAG/LINKS/RECHTS: hiermee gaat u naar het gewenste item. Wanneer de focus wordt verplaatst, wordt een beschrijving van het item weergegeven.

DRUKKEN(ENTER): het geselecteerde item wordt toegepast.

Pictogrammen	Omschrijving
	Selecteer  om het ingangssignaal te wijzigen door de JOG-knop te bewegen in het scherm Functietoetsbetekenis. Als het ingangssignaal is gewijzigd, wordt linksboven in het scherm een bericht weergegeven.
	Hiermee wordt  geselecteerd door de JOG-knop te bewegen in het scherm Functietoetsbetekenis. Het OSD-schermmenu van de beeldschermfunctie wordt weergegeven. OSD-vergrendeling: behoud van de huidige instellingen of blokkering van het OSD-menu om onbedoelde aanpassing van instellingen te voorkomen. In-/uitschakelen: als u de OSD-weergave wilt vergrendelen/ontgrendelen, drukt u 10 seconden op de knop LINKS wanneer het hoofdmenu wordt weergegeven. — Als de OSD-weergave is vergrendeld, kunt u <b>Brightness</b> en <b>Contrast</b> wel aanpassen. <b>Eye Saver Mode</b> is beschikbaar. <b>System</b> → <b>FreeSync</b> , <b>Power LED On</b> is beschikbaar. <b>Information</b> kan worden weergegeven.
	Hiermee wordt  geselecteerd door de JOG-knop te bewegen in het scherm Functietoetsbetekenis. Druk om <b>Eye Saver Mode</b> in te schakelen of uit te schakelen. Als de functie <b>Eye Saver Mode</b> beschikbaar is, zijn de onderstaande items niet beschikbaar. <ul style="list-style-type: none"><li>• <b>Picture</b> → <b>SAMSUNG MAGICBright</b>, <b>Brightness</b>, <b>Color</b>, <b>Game Mode</b></li><li>• <b>System</b> → <b>Eco Saving Plus</b></li></ul>
	Hiermee wordt  geselecteerd om het beeldscherm uit te schakelen door de JOG-knop te bewegen in het scherm Functietoetsbetekenis.

— Op echte modellen kunnen de opties van de functietoetsbetekenis afwijken vanwege verschillen in functionaliteit.

Wanneer niets op het beeldscherm wordt weergegeven (bijvoorbeeld in de energiebesparende modus of niet-signaalmodus), kunnen 2 directe toetsen voor bron- en vermogenbeheer worden gebruikt, zoals hieronder wordt aangegeven.

JOG-knop	Energiebesparende modus of niet-signaalmodus
OMHOOG	Bronwijziging
omlaag	
Druk gedurende 2 seconden op Enter	Stroom wordt uitgeschakeld

Wanneer het hoofdmenu wordt weergegeven op het beeldscherm, kan de JOG-knop worden gebruikt als volgt.

JOG-knop	Actie
OMHOOG/OMLAAG	Beweeg de optie
LINKS	Verlaat het hoofdmenu. Waarde vermindert in de schuifbalk.
RECHTS	Beweeg naar het volgende niveau. Waarde vermeerderd in de schuifbalk.
DRUKKEN(ENTER)	Beweeg naar het volgende niveau. Sla de waarde op en sluit de Sublijst.

## De instellingen Brightness, Contrast en Sharpness wijzigen

U kunt **Brightness**, **Contrast** of **Sharpness** aanpassen door de JOG-knop OMHOOG/OMLAAG/LINKS/RECHTS te bewegen als er geen OSD-menu wordt weergegeven.



— De weergegeven afbeelding kan verschillen van het model.

### Brightness

- Dit menu is niet beschikbaar wanneer **SAMSUNG MAGICBright** op **Dynamic Contrast** staat.
- Dit menu is niet beschikbaar wanneer **Eco Saving Plus** is ingeschakeld.
- Dit menu is niet beschikbaar wanneer **Eye Saver Mode** is ingeschakeld.

### Contrast

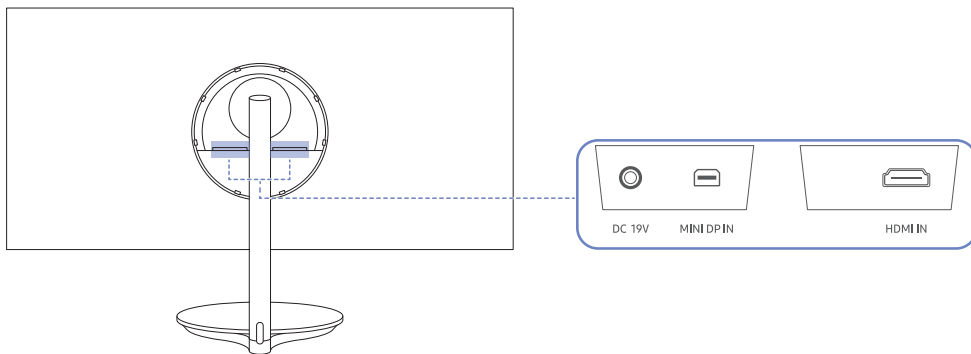
- Dit menu is niet beschikbaar wanneer **SAMSUNG MAGICBright** op **Cinema** of **Dynamic Contrast** staat.
- Dit menu is niet beschikbaar wanneer **Game Mode** is ingeschakeld.



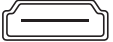
### Sharpness

- Dit menu is niet beschikbaar wanneer **SAMSUNG MAGICBright** op **Cinema** of **Dynamic Contrast** staat.
- Dit menu is niet beschikbaar wanneer **SAMSUNG MAGICUpscale** op **Mode1** of **Mode2** staat.
- Dit menu is niet beschikbaar wanneer **Game Mode** is ingeschakeld.

## Achterkant

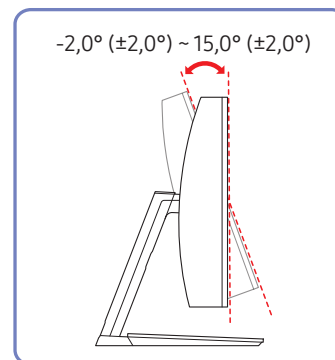
— De kleur en vorm van de onderdelen kan afwijken van de afbeelding. De specificaties kunnen zonder voorafgaande kennisgeving worden gewijzigd ter verbetering van de kwaliteit.



Poort	Omschrijving
 DC 19V	Hierop sluit u de AC/DC-adaptor aan die werkt met een HDMI-kabel (+DC-aansluiting).
 MINI DP IN	Hiermee kunt u het apparaat op een pc aansluiten met een DP-MINI DP-kabel.
 HDMI IN	Hierop sluit u bronapparatuur aan die werkt met een HDMI-kabel (+DC-aansluiting).

## De kanteling van het product aanpassen

— De kleur en vorm van de onderdelen kan afwijken van de afbeelding. De specificaties kunnen zonder voorafgaande kennisgeving worden gewijzigd ter verbetering van de kwaliteit.

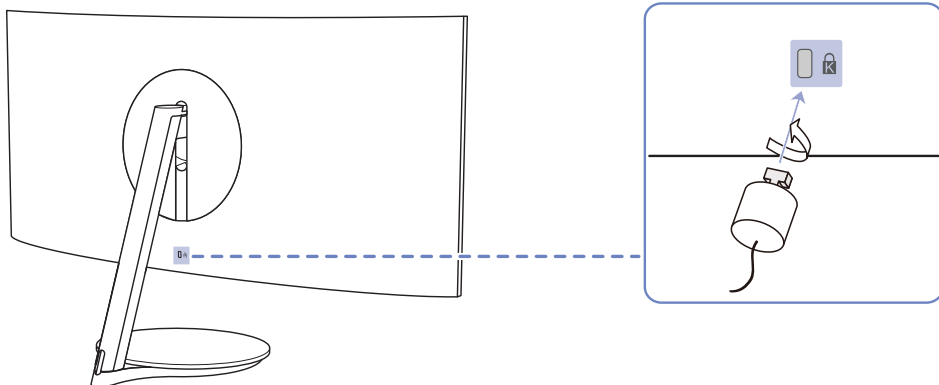


- U kunt de kanteling van het product aanpassen.
- Houd het product vast aan de onderkant en pas de kantelhoek voorzichtig aan.

## Antidiefstalslot

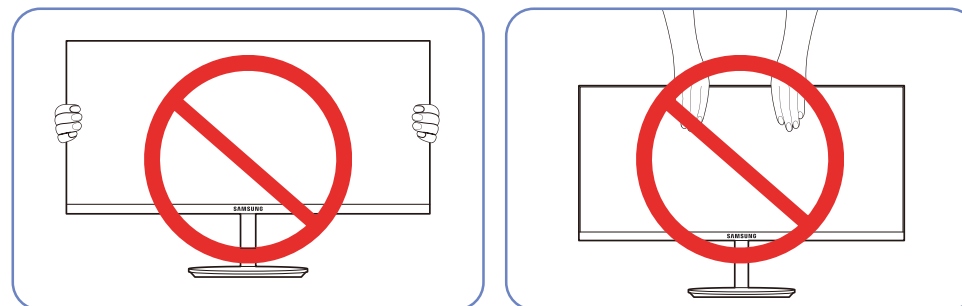
- Dankzij het antidiefstalslot kunt u het product veilig gebruiken, zelfs in openbare ruimten.
- De vorm van het slot en de vergrendelingsmethode zijn afhankelijk van de fabrikant. Raadpleeg de gebruikershandleiding bij het antidiefstalslot voor meer informatie.

### Een antidiefstalapparaat vergrendelen:

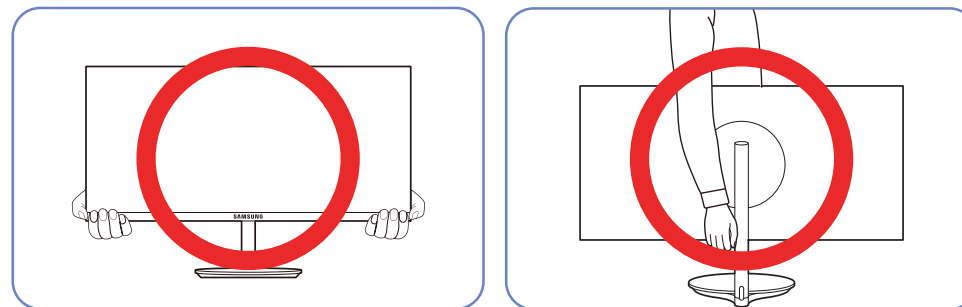


- 1 Bevestig de kabel van uw antidiefstalslot aan een zwaar object, bijvoorbeeld een bureau.
- 2 Steek een uiteinde van de kabel door de lus aan het andere eind.
- 3 Plaats het vergrendelingsapparaat in het antidiefstalslot aan de achterzijde van het product.
- 4 Sluit het slot.
  - Een antidiefstalslot kan afzonderlijk worden aangeschaft.
  - Raadpleeg de gebruikershandleiding bij het antidiefstalslot voor meer informatie.
  - Antidiefstalsloten zijn verkrijgbaar bij elektronicazaken of online.

## Voorzorgsmaatregelen voor het verplaatsen van de monitor



- Oefen geen rechtstreekse druk uit op het scherm.
- Houd het scherm niet vast wanneer u de monitor verplaatst.



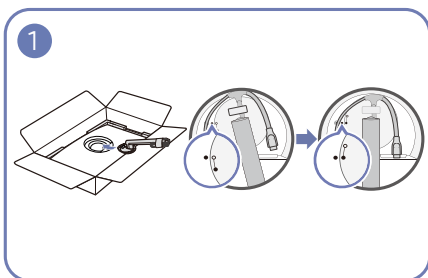
- Houd het onderste deel van de monitor vast wanneer u hem verplaatst.

# Installatie

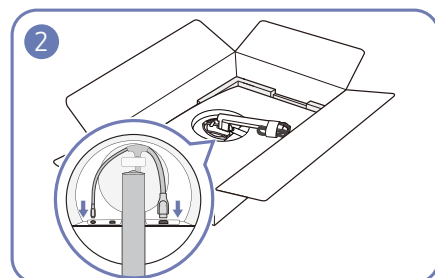
## De standaard bevestigen

— Voordat u het product gaat monteren, plaatst u het product op een plat en stabiel oppervlak met het scherm naar beneden.

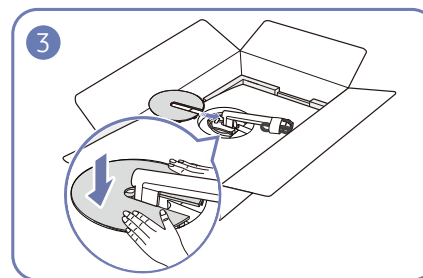
⚠ : Er zit een kromming in het product. Wanneer u het product op een vlakke ondergrond legt en er vervolgens druk op uitoefent, kunt u het product beschadigen. Oefen geen druk op het product uit wanneer het op de grond ligt (naar boven of naar onderen).



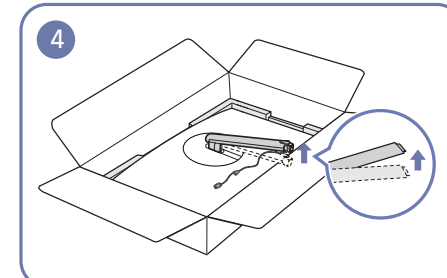
Plaats de voetverbinding op de monitor, zoals aangegeven in de afbeelding. Plaats de holle cirkel op de voetverbinding op een lijn met de vaste cirkel op de monitor en draai de voetverbinding vervolgens in wijzerzin tot de vaste cirkel op de voetverbinding op een lijn staat met die op de monitor.



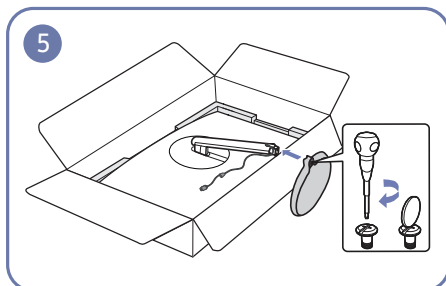
Sluit de kabels aan.



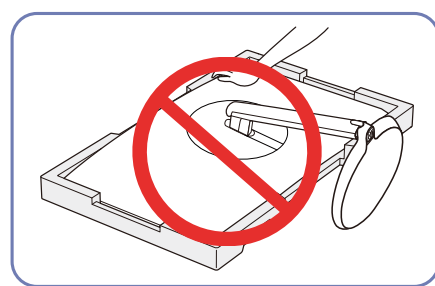
Sluit het DEKSEL ACHTERAAN ONDER.



Til de voetverbinding op.



Steek de voet in de voetverbinding in de richting zoals getoond op de afbeelding.



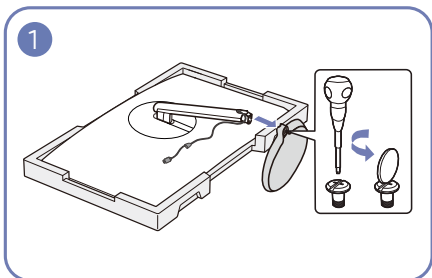
- **Let op**  
Duw de monitor niet omlaag. Het risico bestaat dat u de monitor beschadigt.



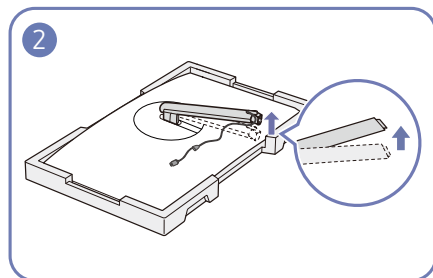
## De voet verwijderen

Voordat u de standaard van de monitor verwijdert, moet u de monitor op een vlak en stabiel oppervlak plaatsen met het scherm omlaag gericht.

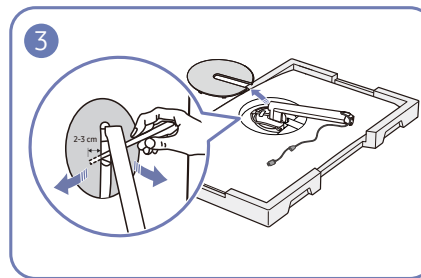
⚠ : Er zit een kromming in het product. Wanneer u het product op een vlakke ondergrond legt en er vervolgens druk op uitoefent, kunt u het product beschadigen. Oefen geen druk op het product uit wanneer het op de grond ligt (naar boven of naar onderen).



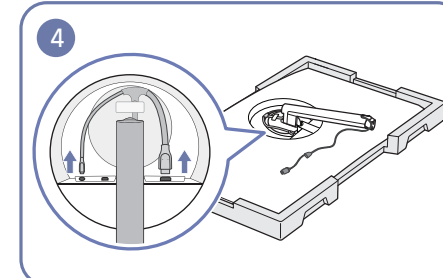
Verwijder de voetbasis van the voetverbinding.



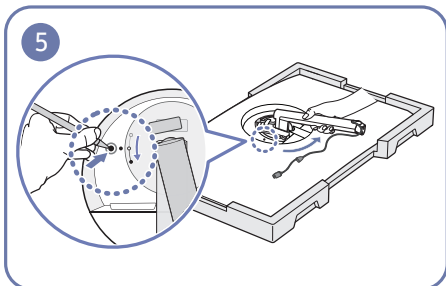
Til de voetverbinding op.



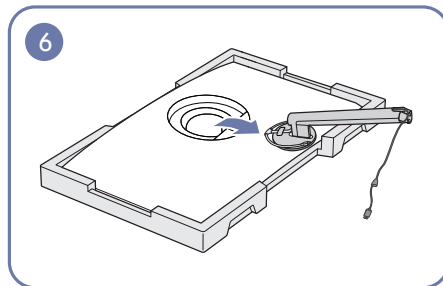
Demonteer en verwijder de DEKSEL-ACHTER-ONDER.



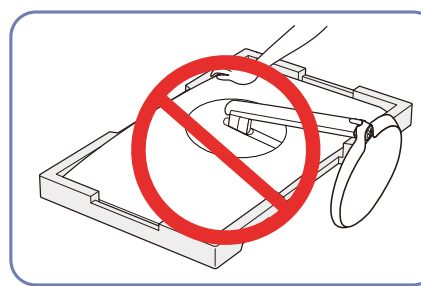
Koppel de kabels los.



Duw een dunne staaf in het uitwerpgat van de voet en draai de voetverbinding in wijzerzin, zoals getoond op de afbeelding.



Til en verwijder de standaard.



- Let op

Duw de monitor niet omlaag. Het risico bestaat dat u de monitor beschadigt.

# Hoofdstuk 03

## Een bronapparaat aansluiten en gebruiken

### Neem het volgende goed door voordat u de monitor installeert.

- 1 Controleer de vormen van beide uiteinden van de kabel die bij de monitor zijn meegeleverd en controleer de vormen en posities van de overeenstemmende poorten op de monitor en externe apparaten.
- 2 Voordat u signaalkabels aansluit, moet u de stekkers voor de monitor en externe apparaten uit het stopcontact halen om schade aan het apparaat door kortsluiting of overbelasting te voorkomen.
- 3 Nadat alle signaalkabels zijn aangesloten, steekt u de stekkers voor de monitor en externe apparaten in het stopcontact.
- 4 Neem voordat u de geïnstalleerde monitor gebruikt de gebruikershandleiding grondig door om vertrouwd te raken met de functies van de monitor, voorzorgsmaatregelen en het correcte gebruik.

### Een computer aansluiten en gebruiken

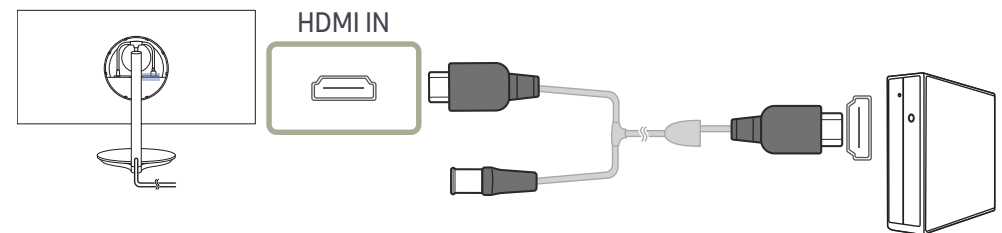
Selecteer een verbindingmethode die geschikt is voor uw computer.

- De aansluitingen kunnen per product verschillen.
- De aanwezige poorten kunnen afwijken, afhankelijk van het product.


### Een verbinding tot stand brengen met een HDMI-kabel (+DC-aansluiting)

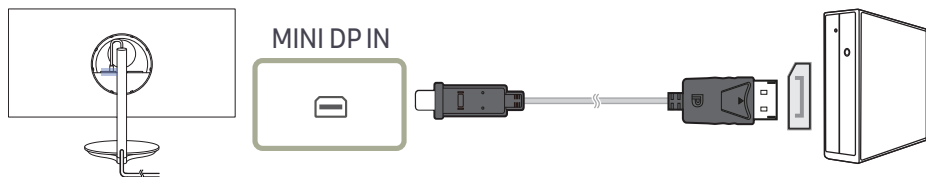


Zorg ervoor dat de stekkers voor de monitor en externe apparaten, zoals computers en set-top-boxen, niet in het stopcontact zitten.



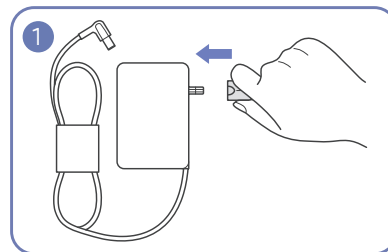
## Verbinding maken via de DP-MINI DP-kabel

 Zorg ervoor dat de stekkers voor de monitor en externe apparaten, zoals computers en set-top-boxen, niet in het stopcontact zitten.

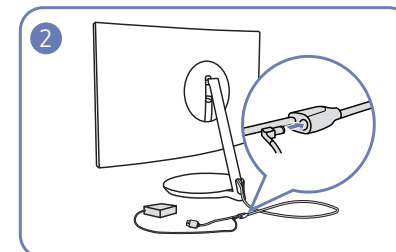


## De voedingskabel aansluiten

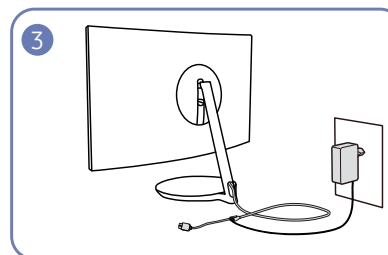
— De invoerspanning wordt automatisch omgeschakeld.



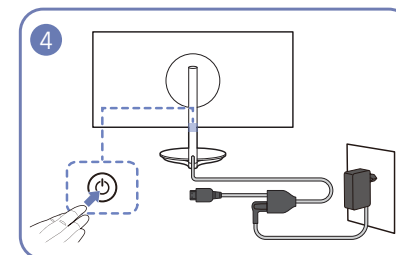
Sluit de stekker aan op de AC/DC-adapter.



Sluit de kabel van de AC/DC-adapter aan op de DC 19V-poort van de HDMI (+DC-aansluiting)-kabel.



Steek de AC/DC-adapter in het stopcontact.

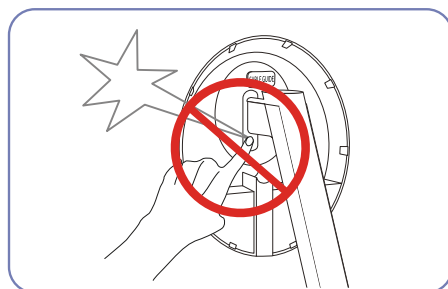
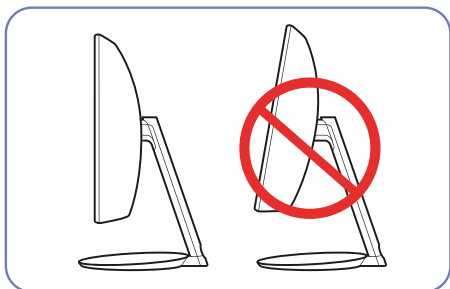


De JOG-knop bevindt zich middenonder in het scherm en kan in 5 richtingen worden bewogen: OMHOOG/OMLAAG/LINKS/RECHTS/DRUKKEN(ENTER).

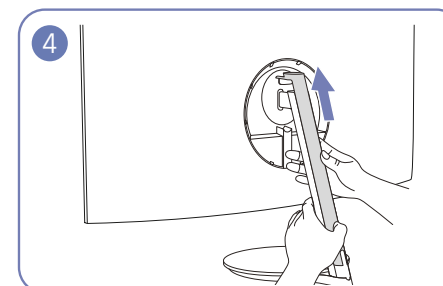
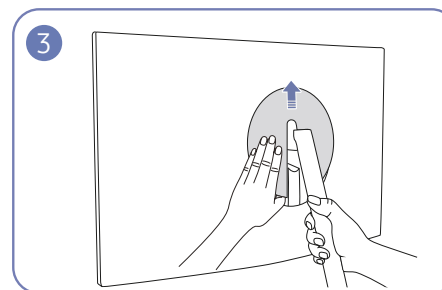
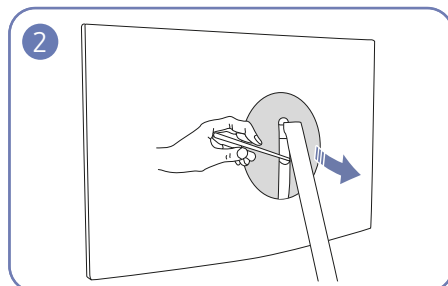
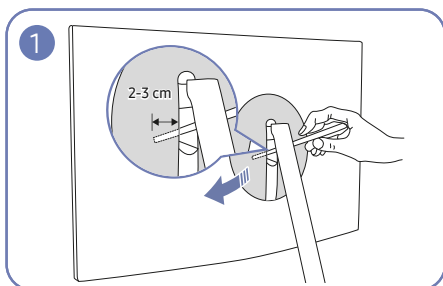
## De aangesloten kabels netjes leiden

Voer, zoals getoond op de afbeelding, een lang hulpmiddel (bv. houten stokje of balpen) ongeveer 2-3 cm diep in de ruimte tussen DEKSEL-ACHTER-ONDER en DEKSEL-ACHTER als hendel. Open en verwijder vervolgens de DEKSEL-ACHTER-ONDER.

Volg de stappen in de afbeelding, voer de kabels in en maak ze recht.

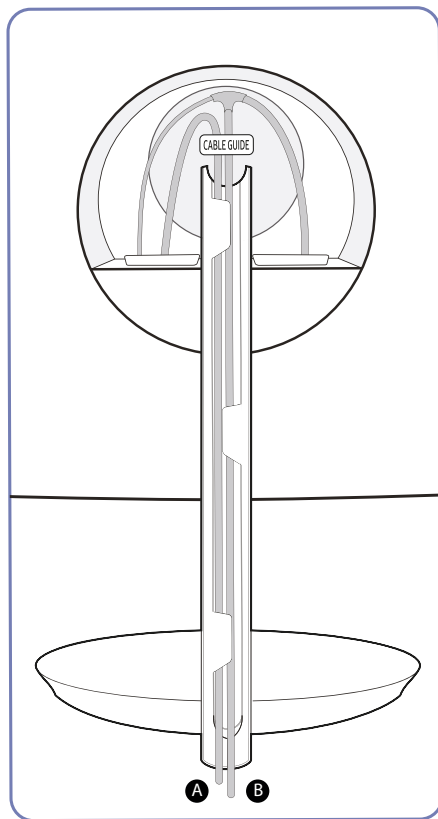
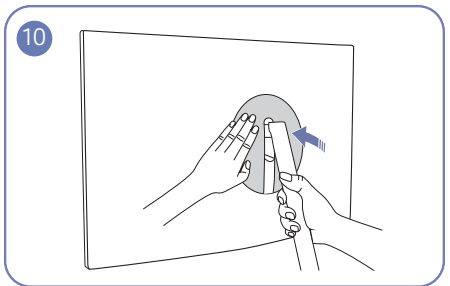
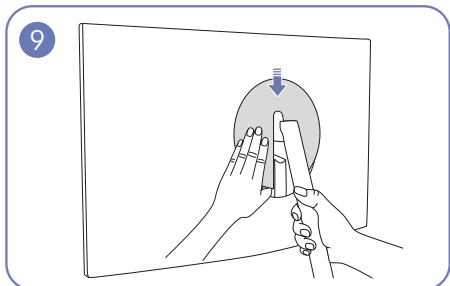
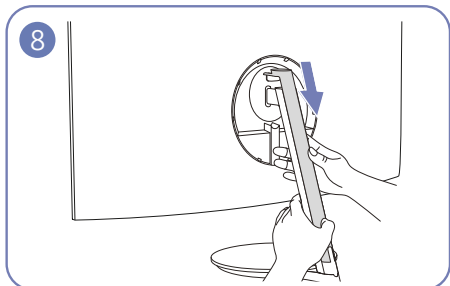
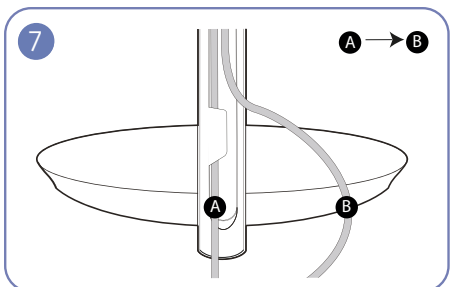
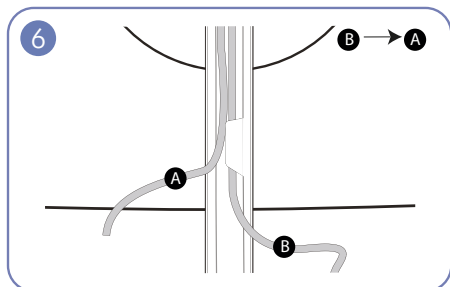
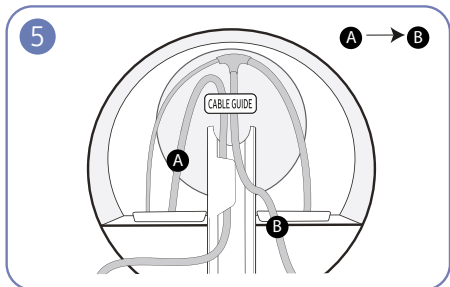


Wees voorzichtig en zorg ervoor dat uw vingers niet klem raken.



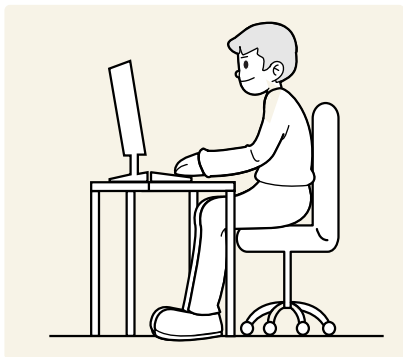
**A** DP-MINI DP-kabel

**B** HDMI (+DC-aansluiting)-kabel



---

## De juiste houding bij het gebruik van het product



Gebruik het product in de juiste houding:

- Houd uw rug recht.
- Houd een afstand van 45 tot 50 cm aan tussen uw ogen en het scherm. Kijk licht omlaag naar het scherm.
- Houd uw ogen recht voor het scherm.
- Pas de hoek van het product zo aan dat er geen licht op het scherm wordt gereflecteerd.
- Houd uw onderarmen in een rechte hoek ten opzichte van uw bovenarmen en houd uw polsen recht.
- Houd uw ellebogen in een rechte hoek.
- Pas de hoogte van het product aan, zodat u uw knieën in een hoek van minstens 90 graden gebogen kunt houden, met uw hielen plat op de grond en uw armen lager dan uw hart.
- Doe de oog oefeningen of knipper regelmatig zodat geen oogvermoeidheid optreedt.

---

## Het stuurprogramma installeren

- U kunt de optimale resolutie en frequentie voor dit product instellen door de bijbehorende stuurprogramma's voor dit product te installeren.
- U kunt de meest recente versie van het stuurprogramma voor het product downloaden van de website van Samsung Electronics op <http://www.samsung.com>.

## Optimale resolutie instellen

Als u het product voor de eerste keer na aanschaf aanzet, wordt een bericht over het instellen van de optimale resolutie weergegeven.

Selecteer een taal op het product en zet de resolutie op de pc op de optimale instelling.

- Als u niet de optimale resolutie selecteert, wordt het bericht gedurende een bepaalde tijd maximaal driemaal weergegeven, ook als u het product uit- en weer aanzet.
- De optimale resolutie kan ook worden geselecteerd in het Configuratiescherm op uw computer.

# Hoofdstuk 04

## Het scherm instellen

Configureer de scherminstellingen, zoals de helderheid.

Van elke functie wordt een gedetailleerde beschrijving gegeven. Zie uw product voor details.

### SAMSUNG MAGIC Bright

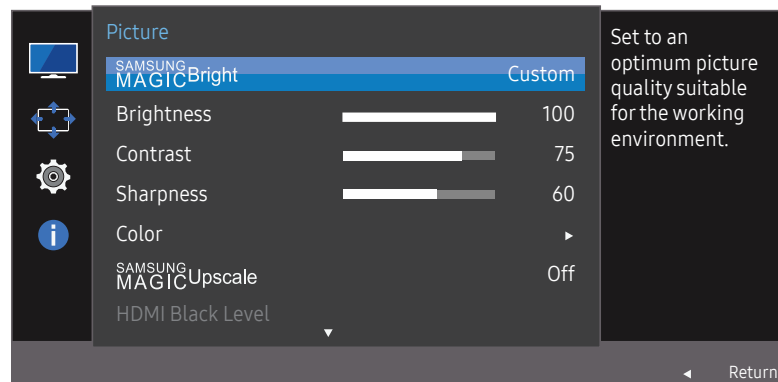
Dit menu maakt een optimale beeldkwaliteit mogelijk voor de omgeving waarin het product wordt gebruikt.

— Dit menu is niet beschikbaar wanneer **Eco Saving Plus** is ingeschakeld.

— Dit menu is niet beschikbaar wanneer **Game Mode** is ingeschakeld.

— Dit menu is niet beschikbaar wanneer **Eye Saver Mode** is ingeschakeld.

U kunt de helderheid aanpassen aan uw voorkeuren.



— De weergegeven afbeelding kan verschillen van het model.

### In de modus PC

- **Custom:** Pas het contrast en de helderheid naar wens aan.
- **Standard:** Hiermee krijgt u een beeldkwaliteit die geschikt is voor het bewerken van documenten of het gebruik van internet.
- **Cinema:** Hiermee worden de helderheid en scherpte aangepast voor een optimale weergave van video en dvd's.
- **Dynamic Contrast:** Hiermee krijgt u een evenwichtige helderheid door automatische aanpassing van het contrast.
- **Basic Color:** Dit model ondersteunt een fotochrom station. Wanneer u naar deze modus schakelt, wordt het kleurengedebied aangepast om overeen te stemmen met het standaard kleurengedebied van sRGB.

### In de modus AV

Wanneer de externe invoer is aangesloten via HDMI/MINI DP en de **PC/AV Mode** is ingesteld op **AV**, **SAMSUNG MAGIC Bright** heeft vier automatische beeldinstellingen (**Dynamic**, **Standard**, **Movie** en **Custom**) die op de fabriek zijn ingesteld. U kunt de modus **Dynamic**, **Standard**, **Movie** of **Custom** activeren. U kunt **Custom** selecteren om uw gepersonaliseerde beeldinstellingen automatisch opnieuw op te roepen.

- **Dynamic:** Selecteer deze modus om een scherper beeld te verkrijgen dan in de **Standard** modus.
- **Standard:** Selecteer deze modus ingeval de achtergrond licht is. Dit levert tevens een scherper beeld op.
- **Movie:** Selecteer deze modus ingeval de achtergrond donker is. Dit is energiebesparend en is prettiger voor de ogen.
- **Custom:** Selecteer deze modus als u het beeld aan eigen wens wilt aanpassen.

---

## Brightness

Hiermee kunt u de algemene helderheid van het beeld aanpassen. (Bereik: 0~100)

Een hogere waarde resulteert in een helderder beeld.

- Dit menu is niet beschikbaar wanneer **SAMSUNG MAGICBright** op **Dynamic Contrast** staat.
- Dit menu is niet beschikbaar wanneer **Eco Saving Plus** is ingeschakeld.
- Dit menu is niet beschikbaar wanneer **Eye Saver Mode** is ingeschakeld.

## Contrast

Hiermee past u het contrast tussen de objecten en de achtergrond aan. (Bereik: 0~100)

Een hogere waarde resulteert in een groter contrast, zodat het object helderder wordt weergegeven.

- Deze optie is niet beschikbaar wanneer **SAMSUNG MAGICBright** op **Cinema, Dynamic Contrast** of **Basic Color** staat.
- Dit menu is niet beschikbaar wanneer **Game Mode** is ingeschakeld.

## Sharpness

Hiermee maakt u de randen van objecten scherper of vager. (Bereik: 0~100)

Een hogere waarde resulteert in scherpere contouren.

- Deze optie is niet beschikbaar wanneer **SAMSUNG MAGICBright** op **Cinema** of **Dynamic Contrast** staat.
- Dit menu is niet beschikbaar wanneer **SAMSUNG MAGICUpscale** op **Mode1** of **Mode2** staat.
- Dit menu is niet beschikbaar wanneer **Game Mode** is ingeschakeld.

---

## Color

Hiermee wijzigt u de tint van het scherm.

- Dit menu is niet beschikbaar wanneer **SAMSUNG MAGICBright** op **Cinema, Dynamic Contrast** of **Basic Color** staat.
- Dit menu is niet beschikbaar wanneer **Game Mode** is ingeschakeld.
- Dit menu is niet beschikbaar wanneer **Eye Saver Mode** is ingeschakeld.
- **Red**: hiermee kunt u de verzadiging van de kleur rood aanpassen. Hoe dichterbij 100, hoe groter de intensiteit van de kleur.
- **Green**: hiermee kunt u de verzadiging van de kleur groen aanpassen. Hoe dichterbij 100, hoe groter de intensiteit van de kleur.
- **Blue**: hiermee kunt u de verzadiging van de kleur blauw aanpassen. Hoe dichterbij 100, hoe groter de intensiteit van de kleur.
- **Color Tone**: Hiermee kunt u een tint selecteren die past bij de omstandigheden.
  - **Cool 2**: Hiermee stelt u een koelere kleurtemperatuur in dan **Cool 1**.
  - **Cool 1**: Hiermee stelt u een koelere kleurtemperatuur in dan **Normal**.
  - **Normal**: Hiermee krijgt u de standaardkleuren.
  - **Warm 1**: Hiermee stelt u een warmere kleurtemperatuur in dan **Normal**.
  - **Warm 2**: Hiermee stelt u een warmere kleurtemperatuur in dan **Warm 1**.
  - **Custom**: Hiermee past u de tint aan.
- Wanneer de externe invoer is aangesloten via HDMI/MINI DP en de **PC/AV Mode** is ingesteld op **AV, Color Tone** vier instellingen voor kleurtemperatuur (**Cool, Normal, Warm** en **Custom**).
- **Gamma**: hiermee kunt u het middenniveau van de luminantie aanpassen.
  - **Mode1 / Mode2 / Mode3**



---

## SAMSUNG MAGIC Upscale

De functie **SAMSUNG MAGIC Upscale** kan voor meer details en een grotere levendigheid in het beeld zorgen.

Het resultaat van deze functie is duidelijker zichtbaar in beelden met een lage resolutie.

— Dit menu is niet beschikbaar wanneer **SAMSUNG MAGIC Bright** op **Cinema** of **Dynamic Contrast** staat.

— Dit menu is niet beschikbaar wanneer **Game Mode** is ingeschakeld.

- **Off / Mode1 / Mode2**

— Vergeleken met **Mode1** is het effect van **Mode2** sterker.

## HDMI Black Level

Al er een dvd-speler of settopbox via HDMI is aangesloten op het product, kan dit ten koste gaan van de beeldkwaliteit (verslechtering van het contrast/de kleur, het zwartniveau enzovoort), afhankelijk van het aangesloten bronapparaat. In dat geval kunt u **HDMI Black Level** gebruik om de beeldkwaliteit aan te passen.

In dat geval kunt u de beeldkwaliteit corrigeren met de functie **HDMI Black Level**.

— Deze functie is alleen beschikbaar in de modus **HDMI**.

- **Normal**: Selecteer deze modus wanneer er geen verslechtering van de contrastverhouding optreedt.
- **Low**: Selecteer deze modus om het zwartniveau te reduceren en het witniveau te verhogen wanneer er geen verslechtering van de contrastverhouding optreedt.

— **HDMI Black Level** is mogelijk niet compatibel met bepaalde bronapparaten.

— De functie **HDMI Black Level** is alleen actief in bepaalde **AV**-resoluties, zoals 720P en 1080P.

---

## Eye Saver Mode

Hiermee krijgt u een optimale beeldkwaliteit die rustgevend is voor de ogen.

TÜV Rheinland 'Low Blue Light Content' is een certificering voor producten die voldoen aan de eisen voor minder blauw licht. Wanneer **Eye Saver Mode** is ingesteld op **On**, wordt de hoeveelheid blauw licht met een golflengte van ongeveer 400 nm verlaagd, wat een optimale beeldkwaliteit biedt waarbij de ogen zich kunnen ontspannen. Er is nu minder blauw licht dan bij gebruik van de standaardinstellingen. Dit is getest door TÜV Rheinland en gecertificeerd, aangezien voldaan is aan de norm voor 'Low Blue Light Content' van TÜV Rheinland.

— Deze optie is niet beschikbaar wanneer **SAMSUNG MAGIC Bright** op **Basic Color** staat.

## Game Mode

De productscherminstellingen configureren voor de spelmodus.

Gebruik deze functie wanneer u spellen speelt op een computer of wanneer een spelconsole, zoals een PlayStation™ of Xbox™, is aangesloten.

— Deze optie is niet beschikbaar wanneer **SAMSUNG MAGIC Bright** op **Basic Color** staat.

— Dit menu is niet beschikbaar wanneer **Eye Saver Mode** is ingeschakeld.

— Wanneer de monitor wordt uitgeschakeld, in de energiebesparingsmodus overgaat of van invoerbron wisselt, schakelt **Game Mode** naar **Off**, zelfs wanneer de instelling **On** is gekozen.

— Als u **Game Mode** te allen tijde ingeschakeld wilt houden, selecteert u **Always On**.

## Response Time

Hiermee vergroot u de responstijd, waardoor bewegende beelden levendiger en natuurlijker lijken.

— Wanneer u niet naar films kijkt, kunt u **Response Time** het beste op **Standard** of **Faster** zetten.

---

## Picture Size

De beeldgrootte wijzigen.

— Deze optie is niet beschikbaar wanneer **FreeSync** is ingeschakeld.

### In de modus PC

- **Auto**: Hiermee wordt het beeld weergegeven met de beeldverhouding van de gebruikte bron.
- **Wide**: Hiermee wordt het beeld schermvullend weergegeven, ongeacht de beeldverhouding van de gebruikte bron.

### In de modus AV

- **4:3**: Hiermee wordt het beeld weergegeven met een beeldverhouding van 4:3. Geschikt voor video's en standaardmateriaal.
- **16:9**: Hiermee wordt het beeld weergegeven met een beeldverhouding van 16:9.
- **Screen Fit**: Hiermee wordt het beeld weergegeven met de oorspronkelijke beeldverhouding zonder dat er beeld wegvalt.

— De functie wordt mogelijk niet ondersteund, afhankelijk van de poorten die op het product aanwezig zijn.

— De schermgrootte kan worden gewijzigd wanneer aan de volgende voorwaarden is voldaan.

— Er is een digitaal uitvoerapparaat aangesloten met de HDMI (+DC-aansluiting)/DP-MINI DP-kabel.

— Ingangssignaal is 480p, 576p, 720p of 1080p en de monitor kan dit normaal weergeven (niet elk model ondersteunt al deze signalen.).

— Dit kan alleen worden ingesteld als de externe invoer is aangesloten via HDMI/MINI DP en **PC/AV Mode** is ingesteld op **AV**.

---

## Screen Adjustment

— Dit menu is alleen beschikbaar wanneer **Picture Size** op **Screen Fit** staat in de modus **AV**.

Wanneer in de modus **AV** een 480P-, 576P-, 720P- of 1080P-ingangssignaal binnenkomt en de monitor dit normaal kan weergegeven, selecteer dan **Screen Fit** voor een aanpassing van de horizontale positie in stappen van 0-6.

### H-Position en V-Position configureren

**H-Position**: Hiermee beweegt u het beeld naar links of rechts.

**V-Position**: Hiermee beweegt u het beeld omhoog of omlaag.

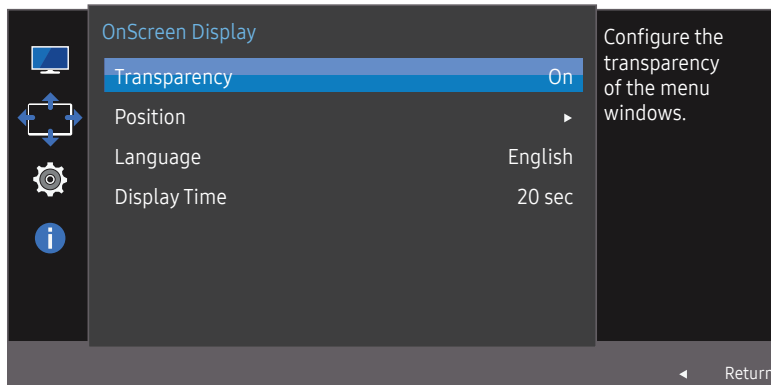
# Hoofdstuk 05

## De instellingen OSD (On Screen Display) aanpassen

Van elke functie wordt een gedetailleerde beschrijving gegeven. Zie uw product voor details.

### Transparency

De transparantie voor de menuvensters instellen.



— De weergegeven afbeelding kan verschillen van het model.

### Position

Pas de positie van het menu aan.

### Language

Stel de menutaal in.

- Wanneer u de taalinstellingen wijzigt, worden de wijzigingen alleen toegepast op de schermmenu's.
- Ze worden niet toegepast op andere functies op uw computer.

### Display Time

Hiermee wordt het OSD-menu automatisch verborgen als het menu een bepaalde tijd niet is gebruikt.

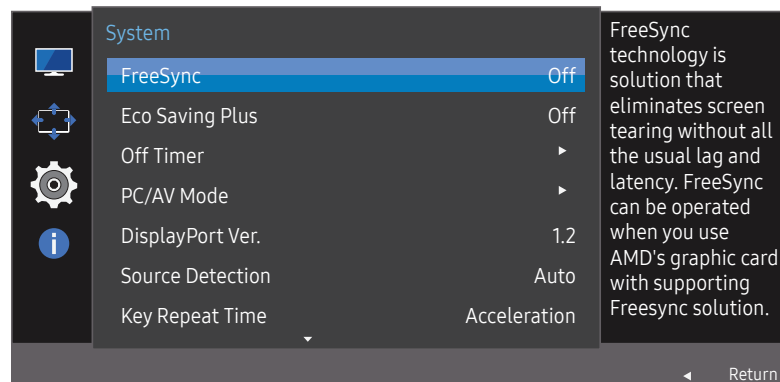
Met **Display Time** bepaalt u na hoeveel tijd het OSD-menu verdwijnt.

# Hoofdstuk 06

## Instellen en resetten

Van elke functie wordt een gedetailleerde beschrijving gegeven. Zie uw product voor details.

### FreeSync



De weergegeven afbeelding kan verschillen van het model.

**FreeSync**-technologie is een oplossing die 'tearing' van het beeld voorkomt zonder de gebruikelijke vertraging in het beeld.

Deze functie voorkomt 'tearing' van het beeld en vertraging tijdens het spelen van games. Verbeter uw game-ervaring.

- **Off**: de functie **FreeSync** uitschakelen.
- **Standard Engine**: de **FreeSync**-basisfuncties van de grafische kaart van AMD inschakelen.
- **Ultimate Engine**: de **FreeSync**-functie met een hogere framesnelheid inschakelen. Trekken van het scherm (abnormale synchronisatie tussen scherm en inhoud) wordt verminderd in deze modus. Tijdens het spelen van games is het mogelijk dat het scherm flinkt.

Wanneer u de functie **FreeSync** inschakelt, gebruik dan de maximale schermvernieuwingsfrequentie voor een optimaal freesync-effect.

Raadpleeg voor de instelmethode voor de vernieuwingsfrequentie de **Vragen en antwoorden** → **Hoe kan ik de frequentie wijzigen?**

— Wanneer u de functie **FreeSync** gebruikt, gebruik dan de HDMI (+DC-aansluiting)/DP-MINI DP-kabel die door de fabrikant van de monitor werd meegeleverd.

Als u de **FreeSync**-functie gebruikt terwijl u een spel speelt, kunnen de volgende symptomen optreden:

- Er kan schermflikkering optreden afhankelijk van het type grafische kaart, de instellingen voor elke game of de video die wordt afgespeeld. Probeer de volgende acties: verminder de waarden van de game-instellingen, verander de huidige **FreeSync** modus naar **Standard Engine**, of bezoek de AMD website om de versie van het stuurprogramma van uw grafische kaart te controleren en deze bij te werken naar de nieuwste versie.
- Terwijl u de **FreeSync**-functie gebruikt, kan het scherm flikkeren als gevolg van variatie in de uitgangsfrequentie van de grafische kaart.
- De responssnelheid kan fluctueren tijdens het spelen van games, afhankelijk van de resolutie. Meestal is het zo dat een hogere resolutie de responssnelheid verlaagt.

— Als u problemen ondervindt met de functie, neem dan contact op met het Samsung Servicecenter.

## De modellen in de lijst met grafische kaarten ondersteunen FreeSync

**FreeSync** kan alleen worden gebruikt met specifieke grafische kaartmodellen van AMD. Raadpleeg de volgende lijst voor de ondersteunde grafische kaarten:

Installeer de nieuwste officiële grafische stuurprogramma's van AMD die **FreeSync** ondersteunen.

— Kijk op de officiële website van AMD voor meer grafische kaarten van AMD die **FreeSync** ondersteunen.

— Selecteer **FreeSync Off** als u een grafische kaart van een andere fabrikant gebruikt.

- AMD Radeon R9 300 Series
- AMD Radeon R9 Fury X
- AMD Radeon R7 360
- AMD Radeon R9 295X2
- AMD Radeon R9 290X
- AMD Radeon R9 290
- AMD Radeon R9 285
- AMD Radeon R7 260X
- AMD Radeon R7 260

## Hoe schakelt u FreeSync in?

1 Stel **FreeSync** in op **Standard Engine** of **Ultimate Engine** in het OSD-menu.

2 Activeer **FreeSync** in AMD Radeon Settings:

Klik met de rechtermuisknop op → AMD Radeon Settings → Display

De functie "AMD FreeSync" moet ingesteld zijn op "Aan". Schakel "Aan" in indien dat nog niet is gebeurd.



---

## Eco Saving Plus

De **Eco Saving Plus**-functie reduceert het energieverbruik door de stroom die door het monitorpaneel wordt gebruikt, te regelen.

— Deze optie is niet beschikbaar wanneer **SAMSUNG MAGICBright** op **Dynamic Contrast** staat.

— Dit menu is niet beschikbaar wanneer **Game Mode** is ingeschakeld.

— Dit menu is niet beschikbaar wanneer **Eye Saver Mode** is ingeschakeld.

- **Off**: Schakel de functie **Eco Saving Plus** uit.
- **Auto**: Hiermee wordt het energieverbruik automatisch met ongeveer 10% verlaagd ten opzichte van de huidige instelling.  
(Hoeveel het energieverbruik afneemt, hangt af van de helderheid van het scherm.)
- **Low**: Hiermee wordt het energieverbruik met 25% verlaagd ten opzichte van de standaardinstelling.
- **High**: Hiermee wordt het energieverbruik met 50% verlaagd ten opzichte van de standaardinstelling.

## Off Timer

**Off Timer**: Schakel de **Off Timer**-modus in.

**Turn Off After**: Hiermee kunt u de tijd klok instellen op een periode van 1 tot 23 uur. Na het opgeven aantal uren schakelt het product automatisch uit.

— Deze optie kan alleen worden gebruikt als **Off Timer** is ingesteld op **On**.

— In sommige landen is het product standaard zo ingesteld dat **Off Timer** automatisch wordt geactiveerd na 4 uur nadat het product is ingeschakeld. Dit gedrag is in overeenstemming met de energievoorschriften.

Als u niet wilt dat de timer wordt geactiveerd, ga dan naar **[[[** → **System** en schakel **Off Timer** naar **Off**.

---

## PC/AV Mode

Stel **PC/AV Mode** in op **AV**. Het beeld wordt groter weergegeven.

Deze optie is met name handig wanneer u een film kijkt.

- Gebruik de instelling "**PC**" bij aansluiting op een pc.
  - Gebruik de instelling "**AV**" bij aansluiting op een AV-apparaat.
- Alleen meegeleverd bij de breedbeeldmodellen zoals 16:9 of 16:10.
- Als de monitor zich in de modus **HDMI/DisplayPort** bevindt en u op het scherm de melding **Check Signal Cable** ziet of de energiebesparende modus wordt geactiveerd, drukt u op de JOG-knop om het functietoets scherm weer te geven en selecteert u vervolgens het pictogram **[[[**. U kunt **PC** of **AV** selecteren.

## DisplayPort Ver.

Selecteer uw DisplayPort-versie. DisplayPort 1.1 ondersteunt High Bit Rate 1. DisplayPort 1.2 ondersteunt High Bit Rate 2.

— Onjuiste instellingen kunnen een leeg scherm veroorzaken. Controleer de specificaties van het apparaat als dit gebeurt.

— Als de monitor zich in de modus **HDMI/DisplayPort** bevindt en u op het scherm de melding **Check Signal Cable** ziet of de energiebesparende modus wordt geactiveerd, drukt u op de JOG-knop om het functietoets scherm weer te geven en selecteert u vervolgens het pictogram **[[[**. U kunt **1.1** of **1.2** selecteren.

## Source Detection

Selecteer **Auto** of **Manual** als de manier om het invoersignaal te herkennen.

## Key Repeat Time

Hiermee regelt u de responssnelheid van een knop wanneer de knop wordt ingedrukt.

U kunt kiezen uit **Acceleration**, **1 sec** en **2 sec**. Als **No Repeat** is geselecteerd, reageert de knop slechts eenmaal.

## Power LED On

Configureer de instellingen om de aan/uit-LED aan de onderzijde van het product in of uit te schakelen.

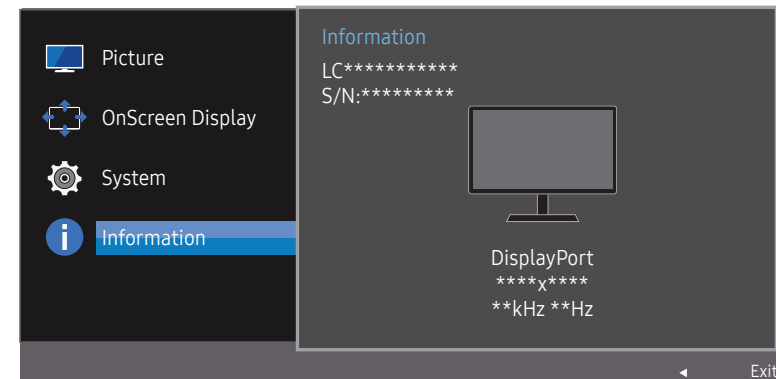
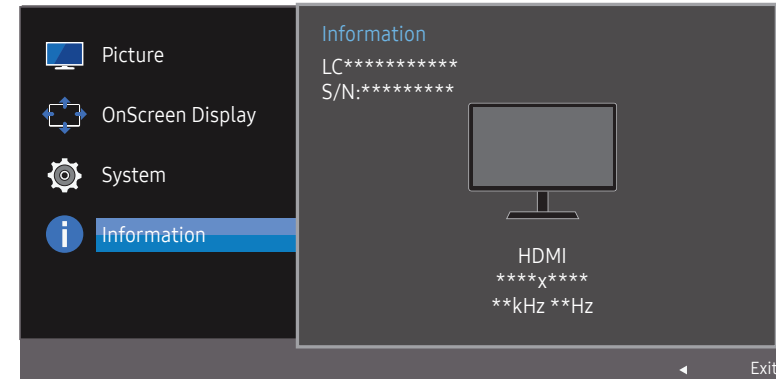
- **Working**: De aan/uit-LED staat aan wanneer het product is ingeschakeld.
- **Stand-by**: De aan/uit-LED staat aan wanneer het product is uitgeschakeld.

## Reset All

Hiermee zet u alle instellingen van het product terug op de fabrieksinstellingen.

## Information

Hiermee geeft u de actuele bron, frequentie en resolutie weer.



— De weergegeven afbeelding kan verschillen van het model.

# Hoofdstuk 07

## De software installeren

### Easy Setting Box



#### Easy Setting Box

Met **Easy Setting Box** kunnen gebruikers het beeldscherm opdelen in meerdere delen.

U kunt de meest recente versie van **Easy Setting Box** downloaden van de website van Samsung Electronics op <http://www.samsung.com>.

- De software werkt misschien niet goed als u de computer na installatie niet opnieuw opstart.
- Het pictogram **Easy Setting Box** verschijnt misschien niet, afhankelijk van het computersysteem en de productspecificaties.
- Als het snelkoppelingspictogram niet verschijnt, drukt u op de toets F5.

### Beperkingen en problemen bij de installatie

De installatie van **Easy Setting Box** kan beïnvloed worden door de grafische kaart, het moederbord en de netwerkomgeving.

### Systeemeisen

Besturingssysteem	Hardware
• Windows XP 32Bit/64Bit	• Ten minste 32 MB geheugen
• Windows Vista 32Bit/64Bit	• Ten minste 60 MB vrij ruimte op de harde schijf
• Windows 7 32Bit/64Bit	
• Windows 8 32Bit/64Bit	
• Windows 8.1 32Bit/64Bit	
• Windows 10 32Bit/64Bit	



# Hoofdstuk 08

## Problemen oplossen

### Voordat u contact opneemt met een Samsung-servicecentrum

— Voordat u met de klantenservice van Samsung belt, kunt u het product als volgt testen. Als het probleem zich blijft voordoen, kunt u contact opnemen met de dichtstbijzijnde klantenservice van Samsung.

#### Het product testen

Controleer of uw product normaal werkt door gebruik te maken van de testfuncties van het product. Als het scherm uit is en het aan-uitlampje knippert, ook al is het product correct aangesloten op de computer, voer dan een zelfdiagnose uit.

- 1 Schakel zowel de computer als het product uit.
- 2 Trek de kabel uit het product.
- 3 Product inschakelen.
- 4 Als het bericht **Check Signal Cable** wordt weergegeven, werkt het product correct.

— Als er geen beeld wordt weergegeven, controleert u het computersysteem, de videocontroller en de kabel.

#### De resolutie en frequentie controleren

Bij een modus die de ondersteunde resolutie overtreft (zie [Tabel standaardsignaalmodi](#)) wordt kort het bericht **Not Optimum Mode** weergegeven.

— De weergegeven resolutie kan variëren, afhankelijk van de systeeminstellingen van de computer en de kabels.

### Controleer het volgende.

#### Installatieprobleem (PC-modus)

---

**Het scherm wordt constant in- en uitgeschakeld.**

Controleer of de kabel goed is aangesloten tussen het product en de computer en of alle connectors goed vastzitten.

---

**Wanneer er een HDMI-kabel (+DC-aansluiting) is aangesloten op het product en de pc, wordt er aan alle vier de kanten van het scherm een lege ruimte weergegeven.**

De lege ruimte op het scherm wordt niet veroorzaakt door het product.

De lege ruimte op het scherm wordt veroorzaakt door de pc of grafische kaart. U kunt dit probleem oplossen door de schermgrootte aan te passen in de HDMI-instellingen voor de grafische kaart.

Als het instellingenmenu van de grafische kaart geen optie bevat waarmee de schermgrootte kan worden aangepast, werkt u het stuurprogramma van de grafische kaart bij naar de nieuwste versie.

(Neem contact op met de fabrikant van de grafische kaart of de computer voor meer informatie over het aanpassen van de scherminstellingen.)

---

#### Probleem met het scherm

---

**Het aan/uit-lampje brandt niet. Het scherm wordt niet ingeschakeld.**

Controleer of het netsnoer goed is aangesloten op het product.

---

**Het bericht **Check Signal Cable** wordt weergegeven.**

Controleer of de kabel goed is aangesloten op het product.

Controleer of het apparaat dat op het product is aangesloten, is ingeschakeld.

---

---

#### Not Optimum Mode wordt weergegeven.

Dit bericht wordt weergegeven als het signaal dat de grafische kaart uitstuurt, de maximale resolutie of frequentie van het product overschrijdt.

Wijzig de maximale resolutie en frequentie. Gebruik waarden die voldoen aan de productspecificaties. Zie de tabel met standaardsignaalmodi ([pag. 37](#)).

---

#### De beelden op het scherm worden vervormd weergegeven.

Controleer de kabelaansluiting met het product.

---

#### Het scherm is niet helder. Het scherm is vaag.

Verwijder alle accessoires (videoverlengkabels, enzovoort) en probeer het opnieuw.

Stel de resolutie en de frequentie in op het aanbevolen niveau.

---

#### Het scherm is onstabiel en vertoont trillingen. Er blijven schaduwen of echo-beelden achter op het scherm.

Controleer of de resolutie en de frequentie van de computer zijn ingesteld binnen een bereik voor de resolutie en frequentie dat compatibel is met het product. Wijzig vervolgens, indien nodig, de instellingen volgens de tabel Standaardsignaalmodi ([pag. 37](#)) in deze handleiding en het menu **Information** op het product.

---

#### Het scherm is te helder. Het scherm is te donker.

Pas **Brightness** en **Contrast** aan.

---

#### De schermkleur is inconsistent.

Wijzig de instellingen bij **Color**.

---

#### De kleuren op het scherm hebben een schaduw en worden vervormd.

Wijzig de instellingen bij **Color**.

---

#### Het wit lijkt niet echt wit.

Wijzig de instellingen bij **Color**.

---

#### Er wordt geen beeld op het scherm weergegeven en het aan/uit-lampje knippert elke 0,5 tot 1 seconde.

Het product bevindt zich in de energiebesparingsmodus.

Druk op een toets op het toetsenbord of beweeg de muis om terug te keren naar het vorige scherm.

---

---

#### Tekst is vaag.

Bij gebruik van Windows (bijvoorbeeld Windows 7, Windows 8, Windows 8.1 of Windows 10): Ga naar **Configuratiescherm** → **Lettertypen** → **ClearType-tekst aanpassen** en wijzig **ClearType inschakelen**.

---

#### Videoweergave is schokkerig.

Weergave van grote videobestanden met een hoge definitie kan schokkerig zijn. De reden kan zijn dat de videospeler niet is geoptimaliseerd voor de gebruikte computer.

Probeer het bestand op een andere videospeler af te spelen.

---

## Problemen met een bronapparaat

---

#### Er wordt een piepend geluid weergegeven wanneer mijn computer wordt opgestart.

Als u een piepgeluid hoort als de pc wordt aangezet, moet u de pc laten nakijken.

---

---

## Vragen en antwoorden

— Raadpleeg de gebruikershandleiding van uw computer of grafische kaart voor meer informatie over instellingen.

---

### Hoe kan ik de frequentie wijzigen?

U kunt de frequentie instellen via uw grafische kaart.

- Windows XP: Ga naar **Configuratieschermbord** → **Vormgeving en thema's** → **Beeldscherm** → **Instellingen** → **Geavanceerd** → **Beeldscherm** en pas de **Vernieuwingsfrequentie** aan onder **Beeldscherminstellingen**.
- Windows ME/2000: Ga naar **Configuratieschermbord** → **Beeldscherm** → **Instellingen** → **Geavanceerd** → **Beeldscherm** en pas **Vernieuwingsfrequentie** aan onder **Beeldscherminstellingen**.
- Windows Vista: Ga naar **Configuratieschermbord** → **Vormgeving en persoonlijke instellingen** → **Persoonlijke instellingen** → **Beeldscherminstellingen** → **Geavanceerde instellingen** → **Beeldscherm** en pas **Vernieuwingsfrequentie** aan onder **Beeldscherminstellingen**.
- Windows 7: Ga naar **Configuratieschermbord** → **Vormgeving en persoonlijke instellingen** → **Beeldscherm** → **Schermbresolutie** → **Geavanceerde instellingen** → **Beeldscherm** en pas **Vernieuwingsfrequentie** aan onder **Beeldscherminstellingen**.
- Windows 8 (Windows 8.1): Ga naar **Instellingen** → **Configuratieschermbord** → **Vormgeving en persoonlijke instellingen** → **Beeldscherm** → **Schermbresolutie** → **Geavanceerde instellingen** → **Beeldscherm** en pas **Vernieuwingsfrequentie** aan onder **Beeldscherminstellingen**.
- Windows 10: ga naar **Instellingen** → **Systeem** → **Beeldscherm** → **Geavanceerde beeldscherminstellingen** → **Eigenschappen van beeldschermadapter** → **Beeldscherm** en pas onder **Beeldscherminstellingen** de **Vernieuwingsfrequentie** aan.

### Hoe kan ik de resolutie wijzigen?

- Windows XP: ga naar **Configuratieschermbord** → **Vormgeving en thema's** → **Beeldscherm** → **Instellingen** en pas de resolutie aan.
- Windows ME/2000: ga naar **Configuratieschermbord** → **Beeldscherm** → **Instellingen** en wijzig de resolutie.
- Windows Vista: ga naar **Configuratieschermbord** → **Vormgeving aan persoonlijke voorkeur aanpassen** → **Persoonlijke instellingen** → **Beeldscherminstellingen** en pas de resolutie aan.
- Windows 7: ga naar **Configuratieschermbord** → **Vormgeving en persoonlijke instellingen** → **Beeldscherm** → **Resolutie aanpassen** en pas de resolutie aan.
- Windows 8 (Windows 8.1): ga naar **Instellingen** → **Configuratieschermbord** → **Vormgeving en persoonlijke instellingen** → **Beeldscherm** → **Resolutie aanpassen** en pas de resolutie aan.
- Windows 10: ga naar **Instellingen** → **Systeem** → **Beeldscherm** → **Geavanceerde beeldscherminstellingen** en pas de resolutie aan.

### Hoe stel ik de energiebesparingsmodus in?

- Windows XP: u kunt de energiebesparingsmodus inschakelen via **Configuratiepaneel** → **Vormgeving en thema's** → **Beeldscherm** → **Instellingen voor schermbeveiliging** → **Energiebeheer** of via **BIOS SETUP** op de computer.
- Windows ME/2000: U kunt de energiebesparingsmodus inschakelen via **Configuratiepaneel** → **Beeldscherm** → **Instellingen voor schermbeveiliging** → **Energiebeheer** of via **BIOS SETUP** op de computer.
- Windows Vista: u kunt de energiebesparingsmodus inschakelen via **Configuratiepaneel** → **Vormgeving aan persoonlijke voorkeur aanpassen** → **Aan persoonlijke voorkeur aanpassen** → **Instellingen voor schermbeveiliging** → **Energiebeheer** of via **BIOS SETUP** op de computer.
- Windows 7: u kunt de energiebesparingsmodus inschakelen via **Configuratiepaneel** → **Vormgeving aan persoonlijke voorkeur aanpassen** → **Aan persoonlijke voorkeur aanpassen** → **Instellingen voor schermbeveiliging** → **Energiebeheer** of via **BIOS SETUP** op de computer.
- Windows 8 (Windows 8.1): u kunt de energiebesparingsmodus inschakelen via **Instellingen** → **Configuratieschermbord** → **Vormgeving en persoonlijke instellingen** → **Persoonlijke instellingen** → **Instellingen voor schermbeveiliging** → **Energiebeheer** of via **BIOS SETUP** op de computer.
- Windows 10: U kunt de energiebesparingsmodus inschakelen via **Instellingen** → **Persoonlijke instellingen** → **Vergrendelingsschermbord** → **Instellingen voor time-out van beeldscherm** → **Stroomverbruik en & slaapstand** of via **BIOS SETUP** op de computer.

# Hoofdstuk 09

## Specificaties

### Algemeen

Modelnaam	C27H711QE*	C32H711QE*
Grootte	Klasse 27 (26,9 inch / 68,4 cm)	Klasse 32 (31,5 inch / 80,0 cm)
Weergavegebied	596,74 mm (H) x 335,66 mm (V)	697,34 mm (H) x 392,26 mm (V)
Pixel Pitch	0,2331 mm (H) x 0,2331 mm (V)	0,2724 mm (H) x 0,2724 mm (V)
Maximale pixelfrequentie	241 MHz (HDMI, MINI DisplayPort)	
Stroomtoevoer	100 - 240 V (+/- 10 %) wisselstroom, 50/60 Hz ± 3Hz Raadpleeg het label op de achterkant van het product, aangezien het standaardvoltage per land kan verschillen.	
Signaalaansluitingen	HDMI, MINI DisplayPort	
Omgevingsvereisten	<b>In bedrijf</b> Temperatuur: 10 °C – 40 °C (50 °F – 104 °F) Luchtvochtigheid: 10 % tot 80 %, niet condenserend <b>Opslag</b> Temperatuur: -20 °C – 45 °C (-4 °F – 113 °F) Luchtvochtigheid: 5 % tot 95 %, niet condenserend	

- Plug-and-Play  
Deze monitor kan worden geïnstalleerd op en gebruikt voor elk Plug and Play-systeem. De binaire gegevensuitwisseling tussen de monitor en het computersysteem optimaliseert de monitorinstellingen. De monitor wordt automatisch geïnstalleerd. U kunt de installatie-instellingen echter naar wens wijzigen.
- Schermpunten (pixels)  
Vanwege de aard van het productieproces voor dit product, wordt ongeveer 1 op de miljoen pixels (1ppm) op het LCD-scherm donkerder of lichter weergegeven. Dit is niet van invloed op de prestaties van het product.
- De bovenstaande specificaties kunnen zonder voorafgaande kennisgeving worden gewijzigd ter verbetering van de kwaliteit.
- Dit apparaat is een digitaal apparaat van klasse B.
- Raadpleeg de website van Samsung Electronics voor de gedetailleerde specificaties van het apparaat.

## Tabel standaardsignaalmodi

Synchronisatie	Horizontale frequentie	30 – 90 kHz
	Verticale frequentie	48 – 75 Hz
Resolutie	Optimale resolutie	2560 x 1440 bij 60 Hz (HDMI), 2560 x 1440 bij 60 Hz (MINI DisplayPort)
	Maximale resolutie	2560 x 1440 bij 60 Hz (HDMI), 2560 x 1440 bij 60 Hz (MINI DisplayPort)

Als uw computer een signaal uitstuurt dat voldoet aan de volgende standaardsignaalmodi, wordt het scherm automatisch bijgesteld. Als het signaal dat via de computer wordt verzonden, niet tot de standaard signaalmodi behoort, wordt er mogelijk een leeg scherm weergegeven terwijl het aan/uit-lampje brandt. Wijzig in dat geval de instellingen overeenkomstig de volgende tabel door de gebruikershandleiding bij de grafische kaart te raadplegen.

Resolutie	Horizontale frequentie (kHz)	Verticale frequentie (Hz)	Pixelklok (MHz)	Sync-polariteit (H/V)
IBM, 720 x 400	31,469	70,087	28,322	-/+
VESA DMT, 640 x 480	31,469	59,940	25,175	-/-
MAC, 640 x 480	35,000	66,667	30,240	-/-
VESA DMT, 640 x 480	37,861	72,809	31,500	-/-
VESA DMT, 640 x 480	37,500	75,000	31,500	-/-
VESA DMT, 800 x 600	35,156	56,250	36,000	+/+
VESA DMT, 800 x 600	37,879	60,317	40,000	+/+
VESA DMT, 800 x 600	48,077	72,188	50,000	+/+
VESA DMT, 800 x 600	46,875	75,000	49,500	+/+
MAC, 832 x 624	49,726	74,551	57,284	-/-
VESA DMT, 1024 x 768	48,363	60,004	65,000	-/-
VESA DMT, 1024 x 768	56,476	70,069	75,000	-/-
VESA DMT, 1024 x 768	60,023	75,029	78,750	+/+
VESA DMT, 1152 x 864	67,500	75,000	108,000	+/+
MAC, 1152 x 870	68,681	75,062	100,000	-/-

Resolutie	Horizontale frequentie (kHz)	Verticale frequentie (Hz)	Pixelklok (MHz)	Sync-polariteit (H/V)
VESA DMT, 1280 x 720	45,000	60,000	74,250	+/+
VESA DMT, 1280 x 800	49,702	59,810	83,500	-/+
VESA DMT, 1280 x 1024	63,981	60,020	108,000	+/+
VESA DMT, 1280 x 1024	79,976	75,025	135,000	+/+
VESA DMT, 1440 x 900	55,935	59,887	106,500	-/+
VESA DMT, 1600 x 900	60,000	60,000	108,000	+/+
VESA DMT, 1680 x 1050	65,290	59,954	146,250	-/+
VESA DMT, 1920 x 1080	67,500	60,000	148,500	+/+
VESA CVT, 2560 x 1440	88,787	59,951	241,500	+/-

— Horizontale frequentie

De tijd die nodig is om één lijn van links naar rechts op het scherm te scannen, wordt de horizontale cyclus genoemd. Het omgekeerde van deze horizontale cyclus is de horizontale frequentie. De horizontale frequentie wordt gemeten in kHz.

— Verticale frequentie

Doordat hetzelfde beeld tientallen keren per seconde opnieuw wordt weergegeven, kan de mens het beeld zien. De snelheid waarmee dit opnieuw weergegeven gebeurt, wordt de verticale frequentie of vernieuwingsfrequentie genoemd. Deze frequentie wordt aangegeven in Hz (hertz).

— Vanwege de eigenschappen van het scherm kan dit product voor elk schermformaat slechts worden ingesteld op één resolutie voor een optimale beeldkwaliteit. Wanneer er een andere resolutie dan de opgegeven resolutie wordt ingesteld, kan dit ten koste gaan van de beeldkwaliteit. Om dit te voorkomen, kunt u het beste de opgegeven optimale resolutie voor uw product selecteren.

— Controleer de frequentie wanneer u een CDT-monitor vervangt (aangesloten op een computer) door LCD-monitor. Als de LCD-monitor geen ondersteuning biedt voor 85Hz, wijzigt u de verticale frequentie voor de CDT-monitor in 60Hz en sluit u vervolgens de LCD-monitor aan.

# Hoofdstuk 10

## Bijlage

### Dienstverlening tegen betaling (door klanten)

— Wanneer u om service vraagt, kunnen wij in de volgende gevallen ondanks de garantie kosten in rekening brengen voor een bezoek van een monteur.

#### Geen productdefect

Reiniging van het product, afstelling, uitleg, herinstallatie enzovoort.

- Als een monteur aanwijzingen geeft voor het gebruik van het product of gewoon enkele opties aanpast zonder het product te demonteren.
- Als een defect het gevolg is van externe omgevingsfactoren (internet, antenne, signaal van kabel enzovoort).
- Als een product opnieuw wordt geïnstalleerd of als er extra apparaten worden aangesloten na de eerste installatie van het aangeschafte product.
- Als een product opnieuw wordt geïnstalleerd op een andere locatie of na een verhuizing.
- Als de klant om aanwijzingen voor het gebruik vraagt vanwege een product van een ander bedrijf.
- Als de klant om aanwijzingen voor het gebruik van het netwerk of een programma van een ander bedrijf vraagt.
- Als de klant vraagt om de software voor het product te installeren en te configureren.
- Als een monteur de binnenzijde van het product moet ontdoen van stof of vreemde stoffen.
- Als de klant om een extra installatie vraagt na aanschaf van het product bij een postorderbedrijf of online.

### Productschade als gevolg van een fout van de klant

Productschade als gevolg van een verkeerde handeling of verkeerde reparatie door de klant.

Als het product schade heeft opgelopen als gevolg van:

- impact van buitenaf of laten vallen;
- het gebruik van verbruiksartikelen of apart verkochte producten die niet voldoen aan de eisen van Samsung;
- reparatie door een persoon die geen monteur is van een erkend servicebedrijf of partner van Samsung Electronics Co., Ltd.
- wijziging van het model of reparatie van het product door de klant;
- gebruik van het product op een verkeerde spanning of via niet-goedgekeurde elektrische aansluitingen;
- het niet volgen van de voorzorgsmaatregelen uit de gebruikershandleiding.

#### Overig

- Als het product defect raakt als gevolg van een natuurramp. (onweer, brand, aardbeving, overstrooming enzovoort)
- Als verbruiksartikelen op zijn. (batterij, toner, verlichting, kop, trilmechanisme, lamp, filter, lint enzovoort)

— Als de klant om service vraagt terwijl het product niet defect is, kunnen servicekosten in rekening worden gebracht. Lees daarom eerst de gebruikershandleiding.