

Altijd tot uw dienst

Ga voor registratie van uw product en ondersteuning naar
www.philips.com/welcome



MC151



Gebruiksaanwijzing

PHILIPS

Inhoudsopgave

1	Belangrijk	2
	Veiligheid	2

2	Uw Micro HiFi-systeem	5
	Introductie	5
	Wat zit er in de doos?	5
	Overzicht van het apparaat	6
	Overzicht van de afstandsbediening	7

3	Aan de slag	9
	De luidsprekers aansluiten	9
	Op netspanning aansluiten	9
	De afstandsbediening voorbereiden	10
	De klok instellen	10
	Inschakelen	10

4	Afspelen	11
	Een disc afspelen	11
	Een cassettebandje afspelen	12
	Muziek van een extern apparaat afspelen	13
	Het volumeniveau en geluidseffect aanpassen	13

5	Naar de radio luisteren	14
	Afstemmen op een FM/AM-radiozender	14
	Radiozenders automatisch programmeren	14
	Radiozenders handmatig programmeren	14
	Een voorkeuzezender selecteren	14

6	Andere functies	15
	De alarmtimer instellen	15
	De sleeptimer instellen	15
	Luisteren via een hoofdtelefoon	15

7	Productinformatie	16
	Specificaties	16
	Onderhoud	16

8	Problemen oplossen	18
----------	---------------------------	----

9	Kennisgeving	19
	Compliance	19
	De zorg voor het milieu	19
	Copyright	19

1 Belangrijk

Veiligheid

Weet wat deze veiligheidssymbolen betekenen



Deze 'bliksemschicht' waarschuwt voor ongeïsoleerd materiaal in het apparaat dat een elektrische schok kan veroorzaken. Voor uw eigen veiligheid en die van anderen is het van belang dat u de behuizing niet opent.

Het 'uitroepteken' waarschuwt voor kenmerken waarvoor u de bijgesloten documentatie aandachtig dient te lezen om bedienings- en onderhoudsproblemen te voorkomen.

WAARSCHUWING: om het risico van brand of een elektrische schok zo veel mogelijk te beperken, mag het apparaat niet worden blootgesteld aan regen of vocht en mogen er geen vloeistofhoudende voorwerpen, zoals vazen, op het apparaat worden geplaatst.

LET OP: om het risico van een elektrische schok zo veel mogelijk te beperken, dient u de stekker volledig in het stopcontact te steken. (Voor regio's met gepolariseerde stekkers: om het risico van een elektrische schok zo veel mogelijk te beperken, dient u de brede pin van de stekker te passen op de brede opening van het contact.)

Belangrijke veiligheidsinstructies

- Volg alle instructies.
- Let op waarschuwingen.
- Plaats dit apparaat niet in de nabijheid van water.

- Reinig alleen met een droge doek.
- Dek de ventilatieopeningen niet af. Installeer dit apparaat volgens de instructies van de fabrikant.
- Installeer dit apparaat niet in de nabijheid van warmtebronnen zoals radiatoren, warmeluchtroosters, kachels of andere apparaten (zoals versterkers) die warmte produceren.
- Plaats het netsnoer zodanig dat niemand erop trapt en het niet wordt afgeklemd, in het bijzonder bij stekkers, stopcontacten en het punt waar het netsnoer uit het apparaat komt.
- Gebruik uitsluitend door de fabrikant gespecificeerde toebehoren/accessoires.
- Uitsluitend te gebruiken met door de fabrikant gespecificeerde of bij het apparaat verkochte wagens, standaarden, statieven, beugels of onderstellen. Bij gebruik van een wagen dient u de combinatie wagen/apparaat voorzichtig te verplaatsen om te voorkomen dat deze omvalt.



- Haal de stekker van dit apparaat uit het stopcontact bij onweer en wanneer het apparaat langere tijd niet wordt gebruikt.
- Laat al het onderhoud verrichten door erkend onderhoudspersoneel. Onderhoud is vereist wanneer het apparaat, het netsnoer of de stekker is beschadigd, wanneer er vloeistof in het apparaat is gekomen of er een voorwerp op het apparaat is gevallen, wanneer het apparaat is blootgesteld aan regen of vocht, wanneer het apparaat niet goed functioneert of wanneer het is gevallen.

- **WAARSCHUWING** batterijgebruik – Om te voorkomen dat batterijen gaan lekken, wat kan leiden tot lichamelijk letsel of beschadiging van eigendommen of het apparaat:
 - Plaats alle batterijen met + en - zoals staat aangegeven op het apparaat.
 - Plaats geen oude en nieuwe of verschillende typen batterijen in het apparaat.
 - Batterijen (meegeleverd of geplaatst) mogen niet worden blootgesteld aan hoge temperaturen (die worden veroorzaakt door zonlicht, vuur en dergelijke).
 - Verwijder de batterijen wanneer u het apparaat langere tijd niet gebruikt.
- Er mag geen vloeistof op het product druppelen of spatten.
- Plaats niets op het apparaat dat gevaar kan opleveren, zoals een glas water of een brandende kaars.
- Als u het netsnoer of de aansluiting op het apparaat gebruikt om het apparaat uit te schakelen, dient u ervoor te zorgen dat deze goed toegankelijk zijn.



Waarschuwing

- Verwijder de behuizing van dit apparaat nooit.
- Geen enkel onderdeel van dit apparaat hoeft ooit te worden gesmeerd.
- Plaats dit apparaat nooit op andere elektrische apparatuur.
- Houd dit apparaat uit de buurt van direct zonlicht, open vuur of warmte.
- Kijk nooit recht in de laserstraal in het product.
- Zorg ervoor dat u altijd toegang hebt tot het netsnoer of de stekker om de stroom van dit apparaat uit te schakelen.



Let op

- Gebruik van dit product dat niet overeenkomt met de beschrijving in deze handleiding of het maken van aanpassingen kan leiden tot blootstelling aan gevaarlijke straling of een anderszins onveilige werking van dit product.

Gehoorgeschermbing



Zet het volume niet te hard.

- Als u het volume van uw hoofdtelefoon te hard zet, kan dit uw gehoor beschadigen. Dit product kan geluiden produceren met een decibelbereik dat het gehoor kan beschadigen, zelfs als u minder dan een minuut aan het geluid wordt blootgesteld. Het hogere decibelbereik is bedoeld voor mensen die al slechter horen.
- Geluid kan misleidend zijn. Na verloop van tijd raken uw oren gewend aan hogere volumes. Als u dus gedurende langere tijd luistert, kan geluid dat u normaal in de oren klinkt, eigenlijk te luid en schadelijk voor uw gehoor zijn. Om u hiertegen te beschermen, dient u het volume op een veilig niveau te zetten voordat uw oren aan het geluid gewend raken en het vervolgens niet hoger te zetten.

Een veilig geluidsniveau instellen:

- Zet de volumeregeling op een lage stand.
- Verhoog langzaam het volume totdat het aangenaam en duidelijk klinkt, zonder storingen.

Gedurende langere tijd luisteren:

- Langdurige blootstelling aan geluid, zelfs op normale, 'veilige' niveaus, kan gehoorschadiging veroorzaken.
- Gebruik uw apparatuur met zorg en neem een pauze op zijn tijd.

Volg de volgende richtlijnen bij het gebruik van uw hoofdtelefoon.

- Luister op redelijke volumes gedurende redelijke perioden.
- Let erop dat u niet het volume aanpast wanneer uw oren aan het geluid gewend raken.
- Zet het volume niet zo hoog dat u uw omgeving niet meer hoort.
- Wees voorzichtig en gebruik de hoofdtelefoon niet in mogelijk gevaarlijke situaties.



Opmerking

- Het typeplaatje bevindt zich aan de achterkant van het apparaat.

2 Uw Micro HiFi-systeem

Gefeliciteerd met uw aankoop en welkom bij Philips! Registreer uw product op www.philips.com/welcome om optimaal gebruik te kunnen maken van de door Philips geboden ondersteuning.

Introductie

Met dit microsysteem kunt u:

- audio op discs, cassettes en andere externe audioapparaten afspelen, en
- naar FM/AM-radiozenders luisteren

U kunt het geluid met het volgende geluidseffect verbeteren:

- Dynamic Bass Boost (DBB)

Het microsysteem ondersteunt de volgende media-indeling:

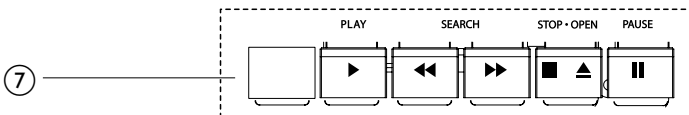
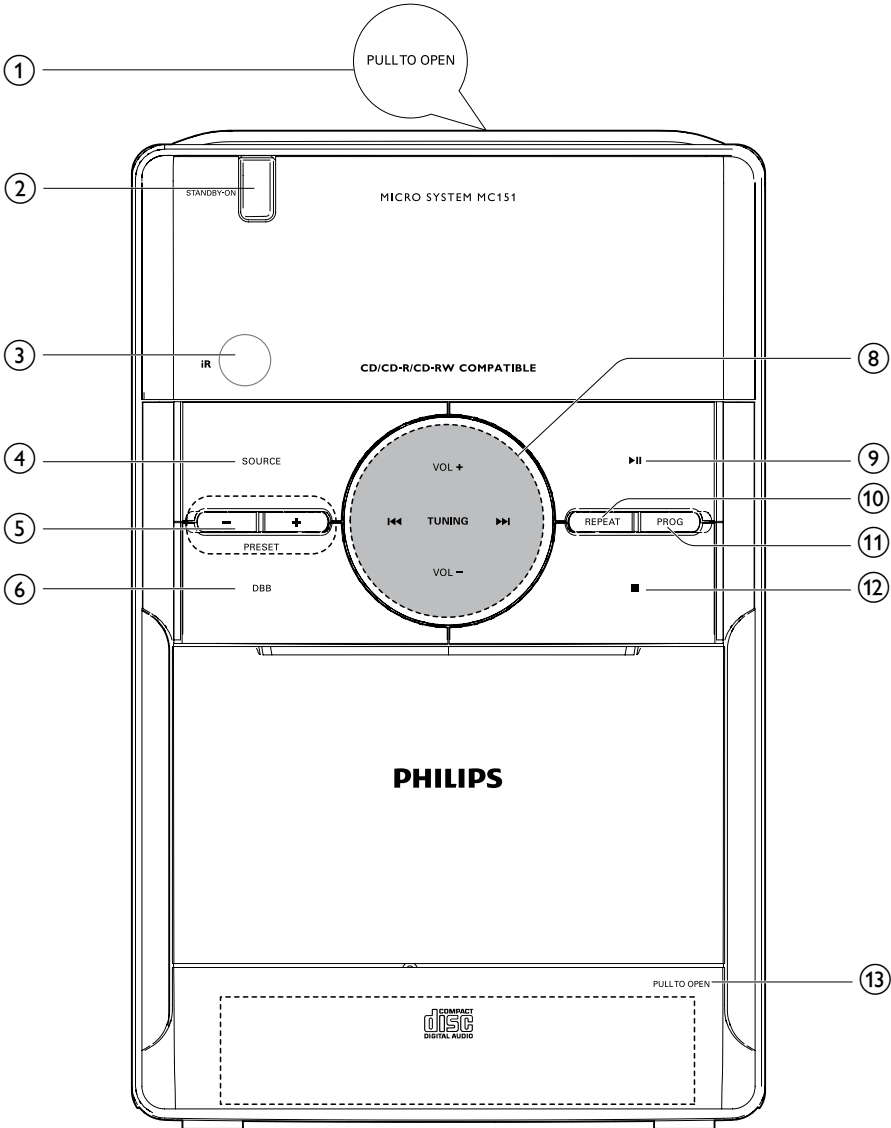


Wat zit er in de doos?

Controleer de inhoud van het pakket:

- Apparaat
- Luidsprekerboxen, 2 stuks
- Afstandsbediening
- Korte gebruikershandleiding
- Vouwblad 'Veiligheid en kennisgevingen'

Overzicht van het apparaat



① **PULL TO OPEN**

- Hiermee opent of sluit u het discstation.

② **STANDBY-ON** 

- Hiermee schakelt u het microsysteem in.
- Het systeem in de stand-bymodus zetten.

③ **iR**

- Deze sensor ontvangt de infrarode signalen van de afstandsbediening.

④ **SOURCE**

- Hiermee selecteert u een bron: disc, tuner, cassette of AUX (externe audiobron).






⑤ **PRESET +/-**

- Hiermee selecteert u een voorkeuzezender.

⑥ **DBB**

- Hiermee schakelt u de dynamische basversterking in of uit.

⑦ **Gebruik van het cassettedeck**

-  Hiermee start u het afspelen.
-  Hiermee kunt u snel terugspoelen/ vooruit spoelen.
-  /  Hiermee stopt u het afspelen of opent u de klep van het cassettedeck.
-  Hiermee onderbreekt u het afspelen.

⑧ **TUNING**  

- Hiermee gaat u naar de vorige/ volgende track.
- Hiermee zoekt u in een track of op een disc.
- Hiermee stemt u af op een radiozender.

VOL +/-

- Pas het volume aan.

⑨ ****

- Hiermee start of onderbreekt u het afspelen.

⑩ **REPEAT**

- Hiermee herhaalt u een track of disc.

⑪ **PROG**

- Hiermee programmeert u tracks.
- Hiermee programmeert u radiozenders.

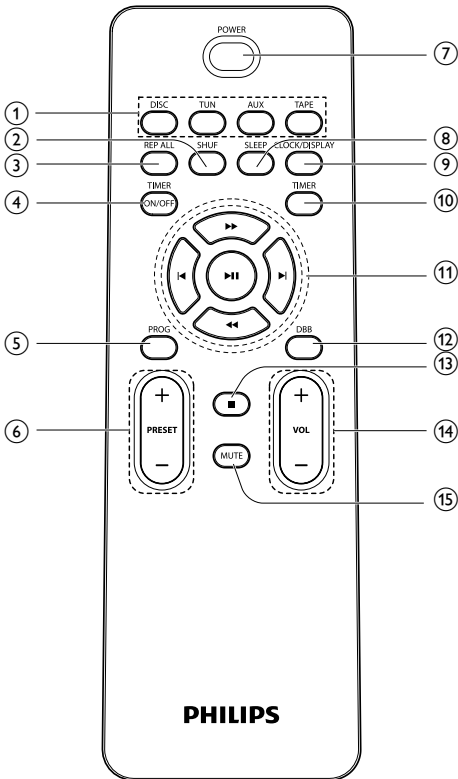
⑫ ****

- Hiermee kunt u het afspelen beëindigen of een programma wissen.

⑬ **PULL TO OPEN**

- Open het afdekklepje van de cassettedecktoetsen.

Overzicht van de afstandsbediening



① Brontoetsen

- Hiermee selecteert u een bron: disc, tuner, cassette of AUX (externe audiobron).

② SHUF

- Hiermee speelt u tracks in willekeurige volgorde af.

③ REP ALL

- Hiermee worden alle tracks herhaald.

④ TIMER ON/OFF

- Hiermee schakelt u de alarmtimer in of uit.

⑤ PROG

- Hiermee programmeert u tracks.
- Hiermee programmeert u radiozenders.

⑥ PRESET +/-

- Hiermee selecteert u een voorkeuzezender.

⑦ POWER

- Hiermee schakelt u het microstelsel in.
- Hiermee schakelt u het microstelsel over naar de stand-bymodus.

⑧ SLEEP

- Hiermee stelt u de slaaptimer in.

⑨ CLOCK/DISPLAY

- Hiermee stelt u de klok in.
- Hiermee geeft u afspelinformatie weer.

⑩ TIMER

- Hiermee stelt u de wektimer in.

⑪ ►||

- Hiermee start of onderbreekt u het afspelen.



- Hiermee zoekt u in een track of op een disc.
- Hiermee stemt u af op een radiozender.



- Hiermee gaat u naar de vorige/ volgende track.

⑫ DBB

- Hiermee schakelt u de dynamische basversterking in of uit.

⑬ ■

- Hiermee kunt u het afspelen beëindigen of een programma wissen.

⑭ VOL +/-

- Pas het volume aan.

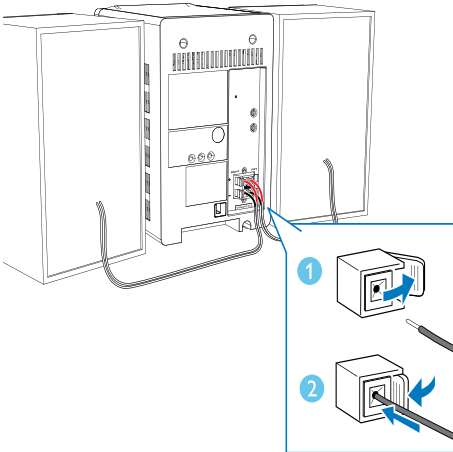
⑮ MUTE

- Hiermee dempt u het volume.

3 Aan de slag

Volg altijd de instructies in dit hoofdstuk op volgorde.

De luidsprekers aansluiten



Opmerking

- Duw het gedeelte van de luidsprekerdraad zonder isolatie helemaal in de aansluiting.
- Gebruik voor een betere geluidskwaliteit alleen de meegeleverde luidsprekers.
- Sluit alleen luidsprekers aan met een impedantie die gelijk is aan of hoger is dan die van de meegeleverde luidsprekers (raadpleeg het gedeelte "Specificaties" van deze handleiding).

- 1 Zoek voor de rechter luidspreker de aansluitingen op het apparaat waar "RIGHT" bij staat.
- 2 Steek de rode draad in de rode (+) aansluiting en de zwarte draad in de zwarte (-) aansluiting.

- 3 Zoek voor de linker luidspreker de aansluitingen op het apparaat waar "LEFT" bij staat.

- 4 Herhaal stap 2 om de draad van de linker luidspreker aan te sluiten.

De luidsprekerdraden aansluiten:

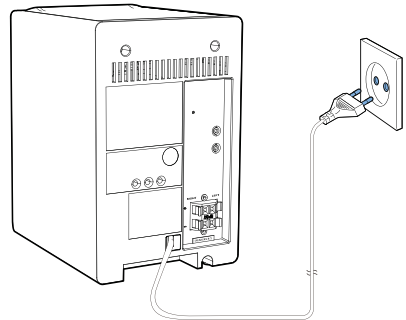
- 1 Houd het klepje van de aansluiting ingedrukt.
- 2 Duw de luidsprekerdraad helemaal naar binnen.
- 3 Laat het klepje voor de aansluiting los.

Op netspanning aansluiten

! Let op

- Risico op beschadiging! Controleer of de netspanning overeenkomt met de spanning die op de achterkant van het microsysteem staat.
- Zorg ervoor dat u alle andere aansluitingen hebt uitgevoerd voordat u het netsnoer op het stopcontact aansluit.

Sluit het netsnoer aan op een stopcontact.



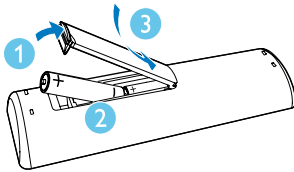
De afstandsbediening voorbereiden

! Let op

- Ontploffingsgevaar! Houd batterijen uit de buurt van hitte, zonlicht of vuur. Werp batterijen nooit in het vuur.

De batterij van de afstandsbediening plaatsen:

- 1 Open het klepje van het batterijvak.
- 2 Plaats 2 AAA-batterijen (niet meegeleverd) met de juiste polariteit (+/-) zoals aangegeven.
- 3 Sluit het klepje van het batterijcompartiment.



☰ Opmerking

- Batterijen bevatten chemische stoffen en mogen niet met het gewone huisvuil worden weggegooid.

De klok instellen

- 1 Druk op **POWER** om het systeem in de stand-bymodus te zetten.
↳ --:-- (of de tijd) wordt weergegeven.
- 2 Houd **CLOCK/DISPLAY** 2 seconden ingedrukt om de modus voor het instellen van de klok te activeren.
↳ De 12-uurs- of 24-uursindeling wordt weergegeven.
- 3 Druk herhaaldelijk op **PROG** om de 12-uurs- of 24-uursindeling te selecteren.

- 4 Druk ter bevestiging op **CLOCK/DISPLAY**.
↳ De uren gaan knipperen.
- 5 Druk op **◀◀ / ▶▶** om het uur in te stellen.
- 6 Druk ter bevestiging op **CLOCK/DISPLAY**.
↳ De minuten gaan knipperen.
- 7 Druk op **◀◀ / ▶▶** om de minuten in te stellen.
- 8 Druk ter bevestiging op **CLOCK/DISPLAY**.

✱ Tip

- Als u tijdens het afspelen de klok wilt zien, drukt u herhaaldelijk op **CLOCK/DISPLAY** totdat de klok wordt weergegeven.

Inschakelen

Druk op **POWER**.

- ↳ Het microsysteem schakelt over naar de laatst geselecteerde bron.

Overschakelen naar de stand-bymodus

Druk op **POWER** om het systeem in de stand-bymodus te zetten.

- ↳ De achtergrondverlichting van het display wordt gedimd.
- ↳ Als de klok is ingesteld, wordt deze op het display weergegeven.

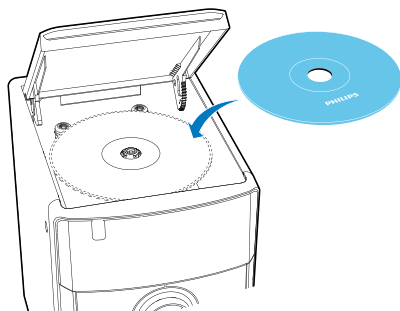
4 Afspelen

Een disc afspelen

Opmerking

- Zorg ervoor dat de disc afspreekbare audiobestanden bevat.

- 1 Til het bovenpaneel omhoog om het discstation te openen.
- 2 Plaats een disc met de bedrukte zijde naar boven en sluit het discstation vervolgens.



- 3 Druk op **DISC** om de discbron te selecteren.
- 4 Druk op **▶||** om af te spelen.

Bediening

Volg de onderstaande instructies voor bediening tijdens het afspelen.

Knop	Functie
------	---------

◀◀ / ▶▶	Hiermee spoelt u vooruit of terug tijdens het afspelen. Laat de knop los om het afspelen te hervatten.
---------	--

◀ / ▶	Hiermee gaat u naar de vorige/ volgende track.
-------	--

▶	Hiermee start of onderbreekt u het afspelen.
---	--

■	Hiermee stopt u het afspelen.
---	-------------------------------

Herhaald afspelen

- 1 Selecteer tijdens het afspelen een herhaalmodus:
 - Druk op **REPEAT** op het apparaat als u de huidige track wilt herhalen.
 - Druk op **REP ALL** op de afstandsbediening als u alle tracks wilt herhalen.
- 2 Druk nogmaals op **REPEAT** of **REP ALL** om terug te keren naar de normale afspelmodus.

Op willekeurige volgorde afspelen

- 1 Druk tijdens het afspelen op **SHUF**.
 - ↳ **[SHUF]** (willekeurige volgorde) wordt weergegeven.
 - ↳ Alle tracks worden in willekeurige volgorde afgespeeld.
- 2 Druk nogmaals op **SHUF** om terug te keren naar de normale afspelmodus.

Opmerking

- U kunt de tracks niet in willekeurige volgorde afspeelen als u geprogrammeerde tracks afspeelt.

Tracks programmeren

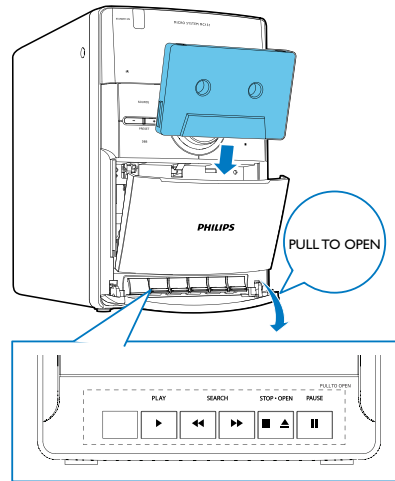
In de CD-modus kunt u maximaal 20 tracks programmeren.

- 1 Druk wanneer er geen track wordt afgespeeld op **PROG** om de programmeermodus te openen.
↳ **[PROG]** (programmeren) knippert op het display.
- 2 Druk op **◀/▶** om het tracknummer te selecteren en druk vervolgens op **PROG** om uw keuze te bevestigen.
- 3 Herhaal stap 2 als u meer tracks wilt programmeren.
- 4 Druk op **▶||** om de geprogrammeerde tracks af te spelen.
↳ Tijdens het afspelen wordt **[PROG]** (programmeren) weergegeven.
 - Druk tweemaal op **■** om het programma te wissen.

Afspeelinformatie weergeven

Druk tijdens het afspelen herhaaldelijk op **CLOCK/DISPLAY** om andere afspeelinformatie weer te geven.

Een cassettebandje afspelen

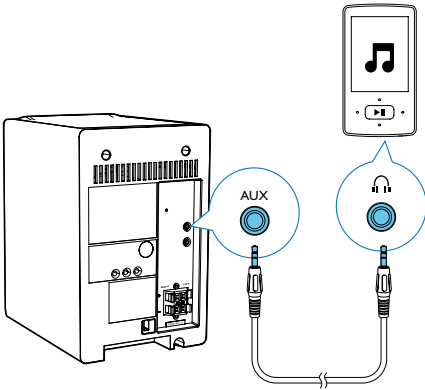


- 1 Druk op **TAPE** om de cassettebron te selecteren.
- 2 Trek op het voorpaneel aan het **PULL TO OPEN**-lipje om het afdekklepje van de cassettedecktoetsen te openen.
- 3 Druk op **■▲** om de klep van het cassettedeck te openen.
- 4 Plaats een cassette met de open zijde omlaag en sluit dan de klep van het cassettedeck.
- 5 Druk op **▶** om af te spelen.
 - Druk op **||** om het afspelen van de cassette te onderbreken of te hervatten.
 - Druk op **■▲** om het afspelen van de cassette te stoppen.
 - Druk op **◀/▶** om de cassette snel terug te spoelen of vooruit te spoelen.

Muziek van een extern apparaat afspelen

Met dit microsysteem kunt u ook audio beluisteren van een extern apparaat zoals een MP3-speler.

- 1 Sluit een audiokabel met aan beide uiteinden een aansluiting van 3,5 mm aan op:
 - de **AUX**-aansluiting op het microsysteem, en
 - de hoofdtelefoonaansluiting op een extern apparaat.



- 2 Druk op **AUX** om AUX als bron te selecteren.
- 3 Speel audio af op het externe apparaat (raadpleeg de gebruikershandleiding van het apparaat).

Het volumeniveau en geluidseffect aanpassen

Knop	Functie
VOL +/-	Hiermee verhoogt of verlaagt u het volume.
MUTE	Hiermee dempt of hervat u het geluid.
DBB	Hiermee schakelt u de dynamische basversterking in of uit.

5 Naar de radio luisteren

Afstemmen op een FM/AM-radiozender



Tip

- Trek voor een betere ontvangst de antenne volledig uit en pas de positie van de antenne aan tot u het sterkste signaal hebt gevonden.

- 1 Druk op **TUN** om radio als bron te selecteren.
- 2 Houd **◀◀/▶▶** ingedrukt tot de frequentie begint te veranderen.
 - ↳ **[SEARCH]** (zoeken) wordt weergegeven.
 - ↳ De radio wordt automatisch afgestemd op een zender met een sterk ontvangstsignaal.
- 3 Herhaal stap 2 om op meer zenders af te stemmen.
 - Als u op een zender met een zwak signaal wilt afstemmen, drukt u herhaaldelijk op **◀◀/▶▶** tot u een betere ontvangst hebt.

Radiozenders automatisch programmeren



Opmerking

- U kunt maximaal 40 voorkeuzezenders programmeren.

Houd in de tunermodus **PROG** 2 seconden ingedrukt om de modus voor automatisch programmeren te openen.

- ↳ **[AUTO]** (automatisch) wordt weergegeven.
- ↳ Alle beschikbare zenders worden geprogrammeerd op volgorde van de signaalsterkte van de band.
- ↳ De radiozender die als eerste wordt geprogrammeerd, wordt automatisch afgespeeld.

Radiozenders handmatig programmeren



Opmerking

- U kunt maximaal 40 voorkeuzezenders programmeren.
- U kunt een geprogrammeerde radiozender overschrijven door een andere zender onder het nummer op te slaan.

- 1 Hiermee stemt u af op een radiozender.
- 2 Druk op **PROG** om het programmeren te activeren.
 - ↳ **[PROG]** knippert op het display.
- 3 Druk op **PRESET +/-** om een nummer toe te wijzen aan deze radiozender; en druk vervolgens op **PROG** om deze keuze te bevestigen.
 - ↳ Het voorkeuzenummer en de frequentie van deze radiozender worden weergegeven.
- 4 Herhaal stap 1-3 om meer zenders te programmeren.

Een voorkeuzezender selecteren

Druk in de tunermodus op **PRESET +/-** om een voorkeuzezender te selecteren.

6 Andere functies

De alarmtimer instellen

Dit microstelsel kan als wekker worden gebruikt. U kunt een disc of de radio als alarmbron selecteren.



Opmerking

- Controleer of u de klok correct hebt ingesteld.

- 1 Druk op **POWER** om het stelsel in de stand-bymodus te zetten.
↳ De klok wordt weergegeven.
- 2 Houd **TIMER** 2 seconden ingedrukt tot u wordt gevraagd de bron te selecteren.
- 3 Druk op **DISC** of **TUN** om een alarmbron te selecteren.
- 4 Druk ter bevestiging op **TIMER**.
↳ De uren gaan knipperen.
- 5 Druk op **◀/▶** om het uur in te stellen.
- 6 Druk ter bevestiging op **TIMER**.
↳ De minuten gaan knipperen.
- 7 Druk op **◀/▶** om de minuten in te stellen.
- 8 Druk ter bevestiging op **TIMER**.
↳ De timer is ingesteld en geactiveerd.

De alarmtimer activeren en deactiveren

Druk herhaaldelijk op **TIMER ON/OFF** om de alarmtimer te activeren of te deactiveren.

- ↳ Als wordt weergegeven, is de alarmtimer geactiveerd.
- ↳ Als verdwijnt, is de alarmtimer gedeactiveerd.



Opmerking

- De alarmtimer is niet beschikbaar in de AUX-modus.
- Als de gekozen alarmbron niet beschikbaar is, wordt automatisch de tuner geactiveerd.

De sleeptimer instellen

Dit microstelsel kan na een ingestelde tijdsduur automatisch overschakelen naar de stand-bymodus.

Wanneer het stelsel is ingeschakeld, drukt u herhaaldelijk op **SLEEP** om een tijdsduur (in minuten) in te stellen.

- ↳ Als de sleeptimer is geactiveerd, wordt **zz** weergegeven.
- Druk herhaaldelijk op **SLEEP** tot **[0]** wordt weergegeven als u de sleeptimer wilt deactiveren.
- ↳ Wanneer de sleeptimer gedeactiveerd is, verdwijnt **zz**.

Luisteren via een hoofdtelefoon

Sluit een hoofdtelefoon aan op de **HEADPHONE**-aansluiting van het microstelsel.

7 Productin -formatie

Opmerking

- Productinformatie kan zonder voorafgaande kennisgeving worden gewijzigd.

Specificaties

Versterker

Uitgangsvermogen	2 x 2 W RMS
Frequentierespons	125 - 16000 Hz
Signaal-ruisverhouding	60 dBA

Disc

Lasertype	Halfgeleider
Discdoorsnede	12 cm/8 cm
Onderst. discs	CD-DA, CD-R, CD-RW
Frequentierespons	125 -16000 Hz
Signaal-ruisverhouding	60 dBA

Tuner

Frequentiebereik	FM: 87,5 - 108 MHz MW: 531 - 1602 KHz
Frequentierooster	FM: 50 KHz MW: 9 kHz
Gevoeligheid	FM: 20 μ V
Signaal-ruisverhouding	MW: 5 mV/m
26 dB	
Harmonische vervorming	< 5%

Luidsprekers

Luidsprekerimpedantie	8 ohm
Afmetingen (b x h x d)	134 x 230 x 152 mm

Algemene informatie

Netspanning	220 - 230 V, 50 Hz
Stroomverbruik in werking	15W
Stroomverbruik in stand-by	< 1 W
Afmetingen - Apparaat (b x h x d)	148 x 233 x 216 mm
Gewicht	
- met luidsprekers	3,65 kg
- zonder luidsprekers	1,53 kg

Onderhoud

De behuizing reinigen

- Gebruik een licht bevochtigde doek met een zacht reinigingsmiddel. Gebruik geen reinigingsproducten die alcohol, spiritus, ammoniak of schuurmiddelen bevatten.

Discs reinigen

- Als een disc vuil is, veegt u deze schoon met een reinigingsdoekje. Veeg de disc vanuit het midden en in een rechte lijn schoon.



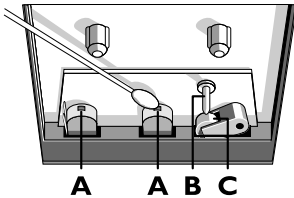
- Gebruik geen schoonmaakmiddelen zoals benzine, thinner, reinigingsmiddelen of antistatische sprays die bedoeld zijn voor analoge grammofoonplaten.

Disclens reinigen

- Na langdurig gebruik kan zich vuil of stof ophopen op de disclens. Reinig voor een goede afspeelkwaliteit de disclens met Philips CD-lensreiniger of een ander in de handel verkrijgbaar reinigingsmiddel dat hiervoor geschikt is. Volg de instructies die zijn meegeleverd met het reinigingsmiddel.

Koppen en doorvoer van het cassettedeck reinigen

- Reinig voor een goede afspeelkwaliteit de koppen **A**, de windassen **B** en aandrukrollen **C** na elke 50 uur gebruik van het cassettedeck.
- Gebruik een wattenstaafje dat licht bevochtigd is met een reinigingsmiddel of alcohol.



- U kunt de koppen ook reinigen door eenmaal een reinigingscassette af te spelen.

De koppen demagnetiseren

- Gebruik een demagnetiserende cassette die verkrijgbaar is bij uw dealer.

8 Problemen oplossen



Waarschuwing

- Verwijder de behuizing van dit product nooit.

Probeer het apparaat nooit zelf te repareren. Hierdoor wordt de garantie ongeldig. Als er zich problemen voordoen bij het gebruik van dit apparaat, controleer dan het volgende voordat u om service vraagt. Als het probleem onopgelost blijft, gaat u naar de website van Philips (www.philips.com/support). Houd het product en het model- en serienummer bij de hand wanneer u contact opneemt met Consumer Care.

Geen stroom

- Controleer of het netsnoer van het apparaat goed is aangesloten.
- Zorg ervoor dat er stroom op het stopcontact staat.
- Om energie te besparen, schakelt het systeem zichzelf automatisch uit als u 15 minuten nadat het afspelen is gestopt, niet op een knop hebt gedrukt.

Geen geluid of matig geluid

- Pas het volume aan.
- Verwijder de hoofdtelefoon.
- Controleer of de luidsprekers goed zijn aangesloten.
- Controleer of de luidsprekerdraden zonder isolatie goed zijn vastgeklemd.

De linker- en rechtergeluidsuitgangen van de luidsprekers zijn omgewisseld

- Controleer de aansluitingen van de luidsprekers en de locatie.

Het apparaat reageert niet

- Haal de stekker uit het stopcontact en steek deze er vervolgens weer in. Schakel het apparaat opnieuw in.

De afstandsbediening werkt niet

- Voordat u op een van de functieknoppen drukt, moet u eerst de juiste bron selecteren met behulp van de afstandsbediening in plaats van het apparaat.
- Houd de afstandsbediening dichterbij het apparaat.
- Plaats de batterij met de polariteiten (te herkennen aan een plus- of minteken) in de aangegeven positie.
- Vervang de batterij.
- Richt de afstandsbediening rechtstreeks op de sensor aan de voorkant van het apparaat.

Geen disc gevonden

- Plaats een disc.
- Controleer of de disc misschien ondersteboven in de lade is geplaatst.
- Wacht tot de condens van de lens is verdwenen.
- Plaats de disc opnieuw of maak de disc schoon.
- Gebruik een gefinaliseerde CD of geschikt discformaat.

Slechte radio-ontvangst

- Vergroot de afstand tussen het product en andere elektrische apparaten.
- Trek de antenne volledig uit.

De timer werkt niet

- Stel de juiste kloktijd in.
- Schakel de timer in.

De ingestelde tijd op de klok/timer is verdwenen

- Er is een stroomstoring geweest of het netsnoer is eruit geweest.
- Stel de klok/timer opnieuw in.

9 Kennisgeving

Eventuele wijzigingen of modificaties aan het apparaat die niet uitdrukkelijk zijn goedgekeurd door WOOX Innovations kunnen tot gevolg hebben dat gebruikers het recht verliezen het apparaat te gebruiken.

Compliance



Dit product voldoet aan de vereisten met betrekking tot radiostoring van de Europese Unie.

Dit apparaat beschikt over dit label:



De zorg voor het milieu



Uw product is vervaardigd van kwalitatief hoogwaardige materialen en onderdelen die kunnen worden gerecycleerd en herbruikt.



Als u op uw product een symbool met een doorgeslechte afvalcontainer ziet, betekent dit dat het product valt onder de EU-richtlijn 2002/96/EG.

Win inlichtingen in over de manier waarop elektrische en elektronische producten in uw regio gescheiden worden ingezameld. Neem bij de verwijdering van oude producten de lokale wetgeving in acht en doe deze producten niet bij het gewone huishoudelijke afval. Als u oude producten correct verwijdert, voorkomt u negatieve gevolgen voor het milieu en de volksgezondheid.



Uw product bevat batterijen die, overeenkomstig de Europese richtlijn 2006/66/EG, niet bij het gewone huishoudelijke afval mogen worden weggegooid. Win informatie in over de lokale wetgeving omtrent de gescheiden inzameling van batterijen. Door u op de juiste wijze van de batterijen te ontdoen, voorkomt u negatieve gevolgen voor het milieu en de volksgezondheid.

Milieu-informatie

Er is geen overbodig verpakkingsmateriaal gebruikt. We hebben ervoor gezorgd dat de verpakking gemakkelijk kan worden gescheiden in drie materialen: karton (de doos), polystyreen (buffer) en polyethyleen (zakken en afdekking). Het systeem bestaat uit materialen die kunnen worden gerecycled en opnieuw kunnen worden gebruikt wanneer het wordt gedemonteerd door een gespecialiseerd bedrijf. Houd u aan de plaatselijke regelgeving inzake het weggooien van verpakkingsmateriaal, lege batterijen en oude apparatuur.

Copyright



U mag geen kopieën maken van tegen kopiëren beveiligd materiaal, inclusief computerprogramma's, bestanden, uitzendingen

en geluidsopnamen. Als u dit doet, overtreedt u het auteursrecht en pleegt u zodoende een misdrijf. Dit apparaat mag niet voor dergelijke doeleinden worden gebruikt.



Specifications are subject to change without notice.
2014 © WOOX Innovations Limited. All rights reserved.
Philips and the Philips' Shield Emblem are registered trademarks
of Koninklijke Philips N.V. and are used by WOOX Innovations
Limited under license from Koninklijke Philips N.V.

MC151_12_UM_V2.0

