



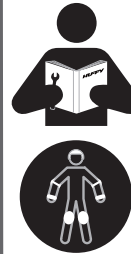
HUFY

© Copyright Huffy Corporation 2020

H-STD-Balance NL 10-26-20 m0827



Gebruikershandleiding Loopfiets



Deze handleiding bevat belangrijke informatie over veiligheid, montage, bediening en onderhoud. Zorg dat u deze handleiding leest en helemaal begrijpt voordat u het product gebruikt.

Bewaar deze handleiding, zodat u deze later kunt raadplegen.

Draag altijd een goedgekeurde helm en de nodige veiligheidsuitrusting wanneer u dit product gebruikt.

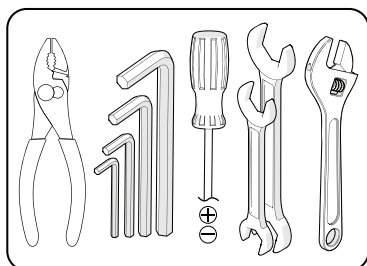
Inhoudsopgave

- Veiligheidsinformatie 3-4
- Onderdelenlijst 5
- Montage van product 6-10
- Onderhoud en bediening 11-13
- Garantie 15

WAARSCHUWING: Dit product mag uitsluitend worden gebruikt door personen van **3 tot 5 jaar**. Het maximumgewicht is **27 kg**.

WAARSCHUWING:

- DIT PRODUCT HEEFT GEEN REM!
- Het speelgoed moet met voorzichtigheid worden gebruikt, aangezien vaardigheid vereist is om vallen of botsingen te voorkomen die letsel bij de gebruiker of derden veroorzaken.

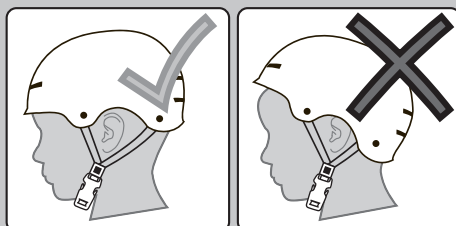


Aanbevolen gereedschap

(Metrisch)

DRAAG ALTIJD EEN HELM WANNEER JE OP DIT PRODUCT RIJDT!

- Lees altijd de gebruiksinstructies voor de helm om te controleren of deze juist zit en goed op het hoofd van de drager is bevestigd volgens de aanwijzingen voor het afstellen van de helm.



Beperkte Garantie - NL

Algemeen:

Specificaties van een onderdeel of model kunnen zonder kennisgeving worden gewijzigd.

Deze beperkte garantie is de enige garantie voor het product. ALLE ANDERE GARANTIES DAN HIERIN VERMELD WORDEN AFGEWEEZEN, MET INBEGRIJ VAN GARANTIES VAN VERKOOPBAARHEID EN GESCHIKTHEID VOOR EEN BEPAALD DOEL, VOOR ZOVER WETTELIJK TOEGESTAAN. ENIGE AANSPRAKELIJKHEID VOOR INCIDENTELE, AANVULLENDE, SPECIALE OF GEVOLGSCHADE WORDT UITDRUKKELIJK AFGEWEEZEN, VOOR ZOVER WETTELIJK TOEGESTAAN.

De enige toepassingen voor dit product zijn de toepassingen die in deze handleiding worden beschreven.

Registratie van de garantie is niet vereist.

De beperkte garantie is alleen geldig voor de oorspronkelijke koper en kan niet aan iemand anders worden overgedragen.

Wat valt onder deze beperkte garantie?

Deze beperkte garantie dekt materiaal- en fabricagefouten in alle onderdelen van het product, met uitzondering van de hieronder vermelde uitgesloten onderdelen.

Hoe zorgt u dat de beperkte garantie van kracht blijft?

Deze beperkte garantie blijft alleen in de volgende gevallen van kracht:

- Het product is volledig en correct gemonteerd.
- Het product wordt onder normale omstandigheden en voor het beoogde doel gebruikt (zie het volgende deel voor uitgesloten activiteiten).
- Het nodige onderhoud en de nodige afstellingen zijn verricht aan het product.
- Het product wordt uitsluitend voor algemene vervoers- en recreatiedoeleinden gebruikt.

Wat valt niet onder deze beperkte garantie?

Dit product is uitsluitend ontworpen voor recreatief gebruik. De beperkte garantie dekt het volgende niet: normale slijtage, normale artikelen voor onderhoud, en schade, defecten of verlies als gevolg van onjuist(e) montage, onderhoud, afstelling, opslag of gebruik van het product. Deze beperkte garantie geldt niet voor toekomstige prestaties.

Deze beperkte garantie vervalt als het product oit:

- voor een wedstrijd wordt gebruikt;
- wordt gebruikt om te stutten of springen, of voor acrobatiek of soortgelijke activiteiten;
- op enige manier wordt gewijzigd;
- wordt aangepast met een extra motor;
- met meerdere personen tegelijk wordt bereden;
- wordt verhuurd, verkocht of weggegeven;
- wordt gebruikt op een manier die in strijd is met de aanwijzingen en waarschuwingen in deze gebruikshandleiding.

Wat doet de fabrikant?

De fabrikant is volgens deze beperkte garantie uitsluitend verplicht tot vervanging en/of reparatie, naar eigen keuze, van gedekte materiaal- of fabricagefouten.

Hoe krijgt u service?

Neem contact op met de klantenservice.

- Raadpleeg de contactgegevens op de bijgesloten lijst.

Welke rechten hebt u?


Deze beperkte garantie verleent u specifieke wettelijke rechten. Afhankelijk van uw locatie hebt u mogelijk nog andere rechten.

Hoe lang is deze beperkte garantie geldig?

- Wanneer de term 'levenslang' in deze beperkte garantie wordt gebruikt, betekent dat zolang als de oorspronkelijke consument het product bezit.
- Het frame heeft een levenslange garantie, behalve aluminium frames, die een garantie van tien (10) jaar vanaf de aankoopdatum hebben.
- De vork heeft een levenslange garantie, behalve geveerde vorken, die een garantie van één (1) jaar vanaf de aankoopdatum hebben.
- Alle overige onderdelen hebben een garantie van zes (6) maanden vanaf de aankoopdatum.

Waarschuwingen en veiligheidsinformatie

BETEKENIS VAN WAARSCHUWINGEN:

 Dit symbool is belangrijk. Zie het woord **'VOORZICHTIG'** of **'WAARSCHUWING'** dat er achter staat. Het woord **'VOORZICHTIG'** staat vóór mechanische instructies. Wanneer u nalaat deze instructies op te volgen, kan dat mechanische schade of een defect in een onderdeel van de fiets veroorzaken.


Het woord **'WAARSCHUWING'** staat vóór instructies betreffende persoonlijke veiligheid. Wanneer u nalaat deze instructies op te volgen, kan dat letsel veroorzaken bij de fietser en/of anderen.

- VERSTIKKINGSGEVAAR. Kleine onderdelen. Niet voor kinderen jonger dan 3 jaar.
- Het product moet door een volwassene worden gemonteerd.
- Vervang de handvatten of de doppen

op de uiteinden van het stuur als deze beschadigd zijn; onbedekte buizen kunnen letsel veroorzaken. Alle producten met bedekte stuuruiteinden moeten regelmatig worden gecontroleerd om te verzekeren dat de uiteinden van de stuurhendels goed zijn beschermd.

- Vervangende vorken moeten dezelfde sprong en buisbinnendiameter hebben als het originele product.
- Voeg geen motor toe aan het product.
- Sleep of duw het product niet.
- Wijzig het product niet.
- Vervang versleten of kapotte onderdelen onmiddellijk door originele onderdelen van de fabrikant.
- Staak het gebruik als iets niet naar behoren werkt.

Verantwoordelijkheid van de eigenaar

 **WAARSCHUWING:** Deze fiets is gemaakt om door één persoon tegelijk te worden bereden voor algemene vervoers- en recreatiedoeleinden. De fiets is niet gemaakt om bestand te zijn tegen stunts en springen.

Als de fiets ongemonteerd is gekocht, is het de verantwoordelijkheid van de eigenaar om alle instructies voor montage en afstelling zoals beschreven in deze handleiding en eventuele meegeleverde 'speciale instructies' precies te volgen, en te controleren of alle bevestigingsmiddelen en onderdelen goed vastzitten.

OPMERKING: Controleer regelmatig of alle bevestigingsmiddelen en onderdelen goed vastzitten.

Als de fiets gemonteerd is gekocht, is het de verantwoordelijkheid van de eigenaar om – voordat de fiets voor de eerste keer wordt bereden – te controleren of de fiets precies is gemonteerd en afgesteld zoals beschreven in deze handleiding en eventuele meegeleverde 'speciale instructies', en te controleren of alle bevestigingsmiddelen en onderdelen goed vastzitten.

OPMERKING:

Als het product is gemonteerd, gaat u naar de volgende delen:

- Stuurpen en stuur controleren
- Spanning van de zadelklem

Verkeersregels

WAARSCHUWING: VOORKOM ERNSTIG LETSEL:

FIETSEN VAN 30 CM EN LAGER ZIJN NIET BEDOELD VOOR GEBRUIK OP DE OPENBARE WEG.

- Montage, in- en afstelling door een volwassene is vereist.
- Toezicht door een volwassene is vereist.
- **Er moet altijd een beschermingsuitrusting worden gedragen:** Het kind moet altijd een veiligheidsuitrusting dragen, zoals een helm met CPSC-certificering (of gelijkwaardig in uw land) met de kinband goed vastgemaakt, en knie-, elleboog- en polsbeschermers, handschoenen en schoenen.
- Laat het kind het product niet gebruiken als het begint te schemeren, 's avonds of bij beperkt zicht.
- Laat het kind niet op straten, wegen of in stegen rijden.
- Laat het kind nooit op of in de buurt van hellende opritte, heuvels, greppels, zwembaden, water, zand, grind, aarde, bladeren of in andere gevaarlijke plaatsen rijden.
- Laat het kind niet in de buurt van trap treden rijden.
- Alleen voor gebruik op een egaal, verhard oppervlak, uit de buurt van motorvoertuigen.
- Vermijd drempels, putroosters en plekken waar de bestrating plotseling verandert. Het product kan plotseling tot stilstand komen.
- Pas op voor voetgangers. Vermijd hoge snelheden.
- Vervoer geen voorwerpen met de fiets en bevestig niets dat het zicht, gehoor of de controle kan belemmeren.
- Rijd altijd met beide handen op het stuur.
- Laat geen passagiers meerijden.
- Controleer vóór elke rit of er geen mogelijk gevaarlijke onderdelen of omstandigheden zijn ontstaan.
- **Wees extra voorzichtig in nat weer:**
 - Rijd op vochtige oppervlakken langzaam omdat de banden dan makkelijker slippen.
 - Zorg in nat weer altijd voor extra stopafstand.

Als u vragen hebt over het gebruik van dit product, raadpleeg dan deze gebruikershandleiding of neem contact op met de klantenservice.

Lagers inspecteren

Controleer de lagers van de fiets regelmatig. Smeer de wiellagers (met een lichte (20W) machineolie) als de lagers niet vrij draaien wanneer de wielen van de grond worden getild en worden rondgedraaid.

LAGERS INSPECTEREN:

Controleer de wiellagers van het product regelmatig. Vervang de wielen als de lagers niet slagen voor de volgende tests:

Til elk uiteinde van het product op en zet het opgeheven wiel met uw hand in beweging:

- Het wiel moet vrij en makkelijk draaien.
- De rand van het wiel mag niet opzij bewegen wanneer u er licht tegenaan duwt.

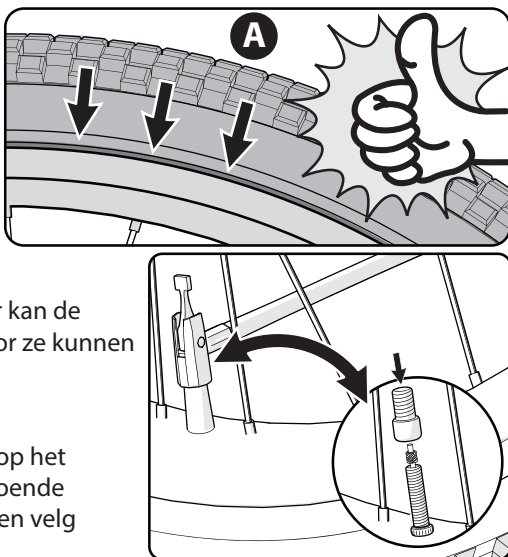
WEKELIJKS ONDERHOUD:

Breng een paar druppels universele olie aan op de zijkant van de wielassen. Controleer of de bevestigingsmiddelen van de as goed vastzitten.

Banden

Onderhoud:

- Controleer de bandenspanning regelmatig, aangezien na verloop van tijd altijd wat lucht uit de banden ontsnapt. Zorg dat de wielen niet worden belast als het product langere tijd wordt opgeborgen.
- Gebruik geen pomp zonder drukmeter om de band of binnenbanden op te pompen. Een pomp zonder drukmeter kan de banden snel te hard oppompen, waardoor ze kunnen ploffen.
- Vervang versleten banden.



⚠ WAARSCHUWING: Ga niet op het product zitten als een van de banden onvoldoende is opgepompt. Dit kan de band, binnenband en velg beschadigen.

Banden oppompen:

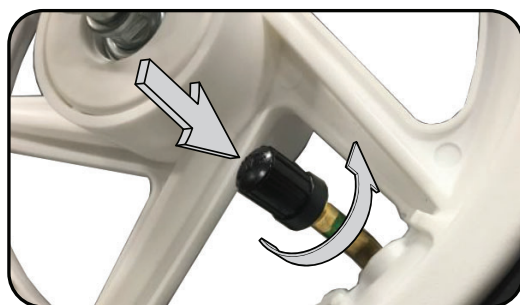
- Pomp de banden met een hand- of voetspomp op.
- U kunt ook een instelbare pomp bij een benzinestation gebruiken.
- De maximale bandenspanning staat op de zijwand van de band.

Voordat u een band oppompt, moet u controleren of de band (bandhiel) rondom en aan beide kanten op dezelfde afstand van de velg zit **A**. Als de band niet goed zit, laat u wat lucht uit de binnenband ontsnappen tot u de bandhiel waar nodig in de velg kunt duwen. Pomp de band langzaam op en stop regelmatig om te controleren of de band goed op de velg zit. Blijf de druk controleren tot de juiste bandenspanning is bereikt.

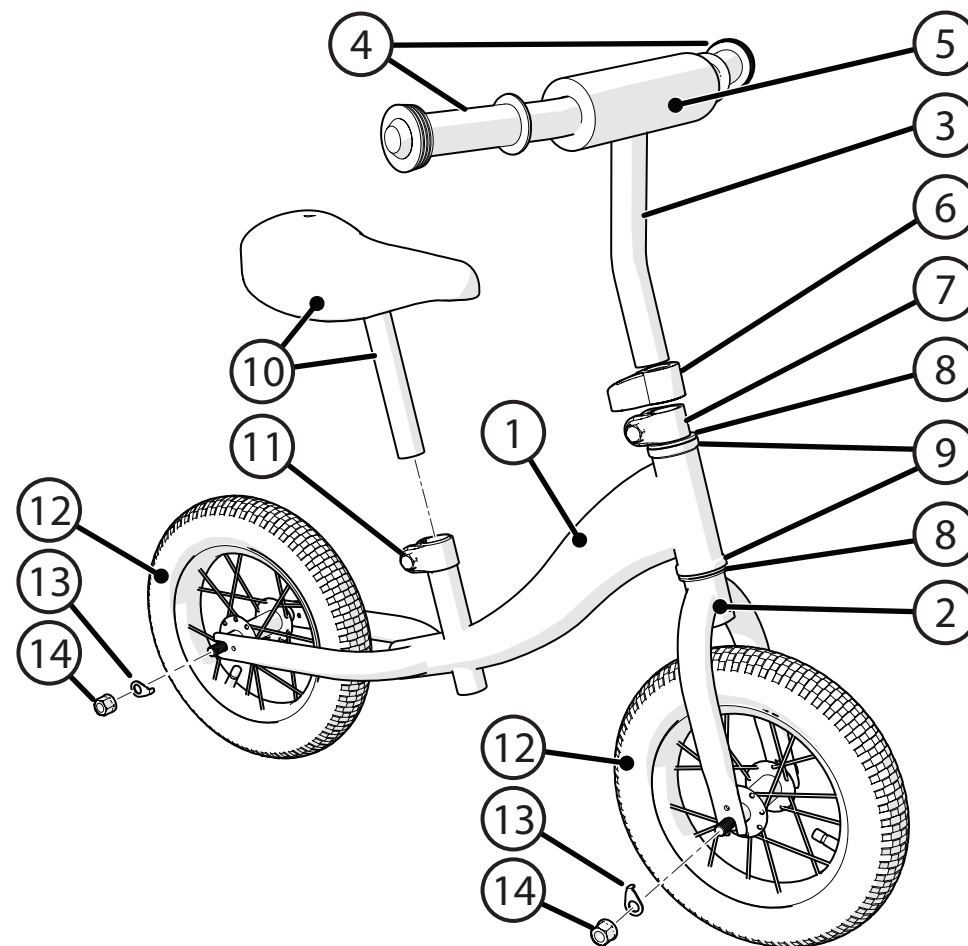
VENTIEL MET VEILIGHEIDSDOP:

Sommige modellen hebben een ventiel met een veiligheidsdop.

- Draai de veiligheidsdop los door de dop IN te drukken en tegelijk linksom te draaien.
- Plaats de veiligheidsdop terug door de dop linksom handvast te draaien.



Onderdelen monteren



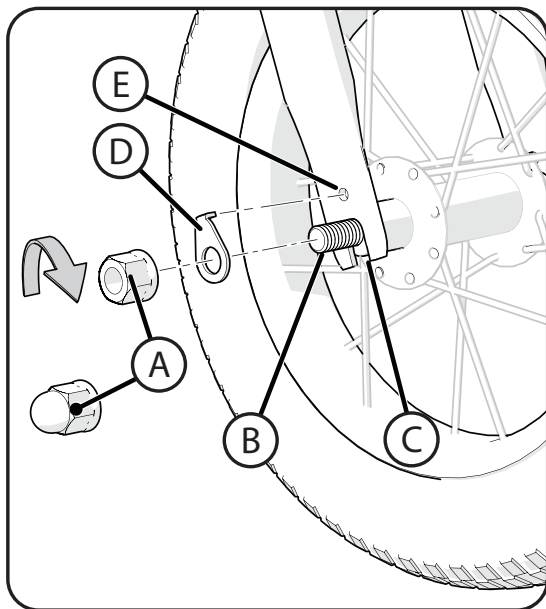
#	Beschrijving:	#	Beschrijving:
1	Frame	8	Afstandstukken (x 2)
2	Vork	9	Bussen (x 2)
3	Stuur	10	Zadel/pen
4	Handvatten (x 2)	11	Bevestigingsmateriaal zadelklem
5	Stootkussen/tas/plaat	12	Wiel (x 2)
6	Klemafdekking	13	Borgring (x 4)
7	Stuurklem	14	Asmoer (x 4)
		15	Slingers (sommige modellen)

De wielen monteren

OPMERKING:

- Het voor- en achterwiel worden op dezelfde manier gemonteerd, met borgringen.

1. Als de asmoeren (A) al aan de wielas (B) zijn bevestigd, verwijdert u deze eerst met een steeksleutel of een Engelse sleutel.
2. Plaats het wiel in de uitvaleinden (C).
3. Breng de borgringen voor het wiel (D) aan en zorg dat de lipjes in de bijbehorende gaatjes van de uitvaleinden zitten (E).
4. Bevestig het wiel met de asmoeren (A).
5. Zorg dat het wiel gecentreerd in de vork/het frame zit en draai de asmoeren goed vast.



⚠ WAARSCHUWING:

- Zorg dat het wiel vrij draait, zonder contact te maken met het frame of de vork.
- Wanneer u nalaat deze stappen te volgen, kan het wiel loskomen tijdens het rijden. Dit kan de bestuurder of anderen verwonden.

Onderhoud en bediening

ONDERHOUD: Dit product heeft geen onderhoud nodig. Het moet wel periodiek op losse, kapotte of versleten onderdelen worden gecontroleerd. Zet eventuele losse onderdelen vast en vervang versleten of kapotte onderdelen meteen. Maak de fiets periodiek schoon, zodat deze langer meegaat.

Bewaar de fiets niet buiten en stel de licht- en geluidsunit (indien aanwezig) niet bloot aan water.

De loopfiets afstellen en gebruiken:

- Stel de zadelhoogte zo in dat de voeten van het kind plat op de grond rusten en beide knieën licht gebogen zijn bij het zitten.
- Stel de stuurhoogte af met het zadel als referentiepunt: Als het zadel in de laagste stand staat, zet u het stuur in de laagste stand enz.
- Naarmate het kind groeit, moet u de loopfiets regelmatig weer op de juiste hoogte afstellen.
- Ondersteun het kind (niet de fiets) zonder het te stevig vast te houden.
- Laat het kind afduwen en doorglijden met uw hulp.
- Zeg tegen het kind dat hij/zij vooruit moet kijken, niet omlaag naar het stuur of het voorwiel.

Fasen van de loopfiets:

- Staan en kleine stapjes
- Zitten en kleine stapjes
- Zitten, lopen en in balans
- Zitten, lopen en uit laten rollen

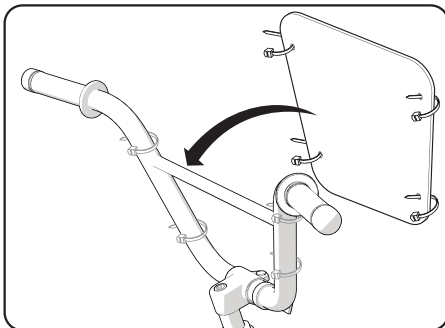
Een loopfiets stoppen (dit product heeft geen rem)

- **Stoppen met de voeten:** Leer uw kind te stoppen met de zolen van beide voeten. Zorg dat uw kind geen open schoenen draagt.

Platen (indien aanwezig)

Bevestiging met kabelbinders:

- Plaats de plaat tegen het stuur.
- Bevestig de plaat met de meegeleverde kabelbinders. Span de kabelbinders niet te strak, anders gaan ze stuk.



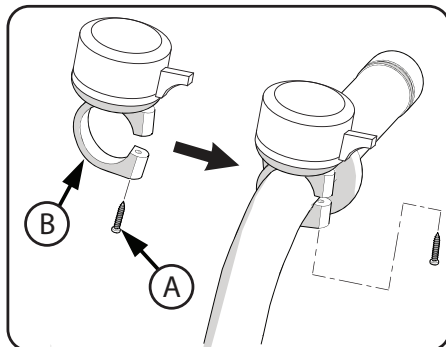
OPMERKING: Platen kunnen met 2 of meer kabelbinders worden bevestigd.

⚠ WAARSCHUWING:

- Zorg dat de plaat het zicht van het kind of het vermogen om het product onder controle te houden, niet belemmert.

Bel (indien aanwezig)

- Verwijder schroef (A) en open klem (B) net voldoende om over het stuur te passen.
- Plaats de bel zo dat deze makkelijk te bedienen is met de duim.
- Zet de schroef stevig vast.



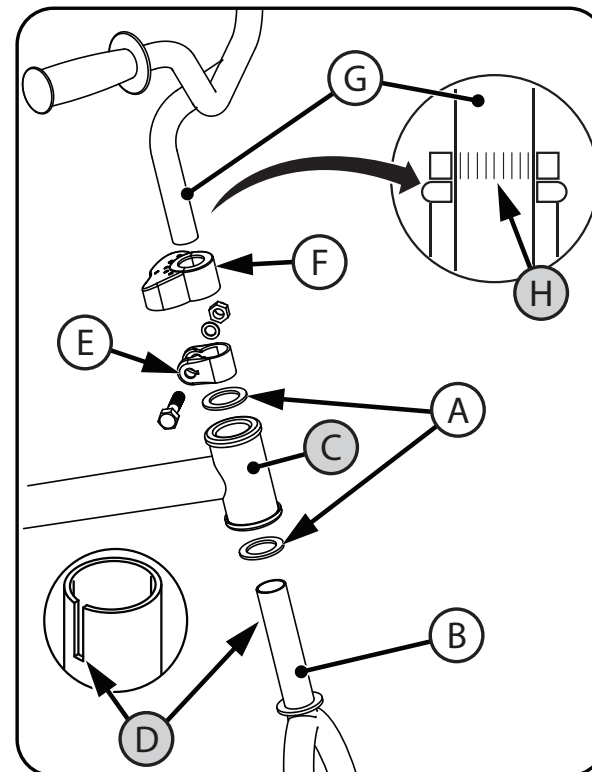
OPMERKING:

- Draai de schroef niet te strak aan. Dit zal de klem beschadigen.
- De bel kan met 1 of 2 schroeven worden gemonteerd.

De vork en het stuur monteren

STAPPEN:

1. Plaats een afstandstuk (A) op de vorkbuis (B).
2. Steek de vorkbuis van onderaf in de hoofdbuis (C).
3. Richt de gleuf (D) in de bovenste vorkbuis naar de ACHTERKANT van het product.
4. Plaats het andere afstandstuk (A) en dan de klem (E) op de vorkbuis met het open uiteinde van de klem uitgelijnd met de gleuf in de vorkbuis (D).
5. Schuif de klemafdekking (F) zo ver mogelijk richting het stuur (G).
6. Steek het stuur in de vorkbuis.



⚠ WAARSCHUWING:

Zorg dat de minimale insteekmarkering (H) op de penbuis niet zichtbaar is en onder de bovenkant van de vorkbuis zit.

7. Zorg dat het stuur recht is uitgelijnd met het voorwiel.
8. Zet het stuur vast in de vorkbuis door de klembout (E) stevig aan te draaien.
9. Controleer of de klem strak genoeg zit zodat het stuur niet binnenin de vorkbuis kan draaien.
10. Schuif de klemafdekking (F) over de klem.
11. Monteer de accessoires (bel, stootkussen, slingers, indien aanwezig) op het stuur.

Controleren of de stuurpen en het stuur goed vastzitten

Controleer als volgt of de stuurpen goed vastzit:

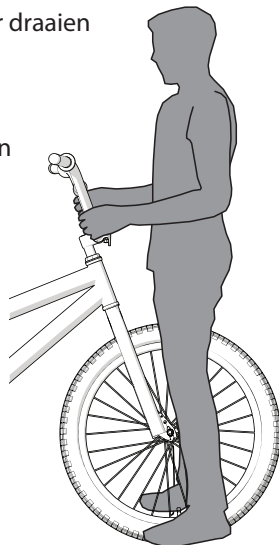
- Klem het voorwiel tussen uw benen.
- Probeer het voorwiel te draaien door aan het stuur te draaien.
- Als het stuur en de stuurpen draaien zonder dat het voorwiel meedraait, dan lijnt u de stuurpen weer met het wiel uit en draait u de stuurpenbout(en) dit keer strakker aan (telkens met ongeveer een halve slag).
- Herhaal deze controle tot het stuur en de stuurpen niet meer draaien zonder dat het voorwiel meedraait.

Controleer als volgt of de stuurklem goed vastzit:

- Houd de fiets stil en probeer de uiteinden van het stuur op en neer of voorwaarts en achterwaarts te bewegen.

WAARSCHUWING: Oefen niet meer dan 45 kg kracht uit.

- Als het stuur beweegt, maakt u de bout(en) van de stuurklem los.
- Plaats het stuur in de juiste positie en draai de bout(en) van de stuurklem strakker vast dan voorheen.
- Als de stuurklem meer dan één bout heeft, draait u de bouten even vast aan.
- Herhaal deze controle tot het stuur niet meer in de stuurklem beweegt.



Zadel monteren

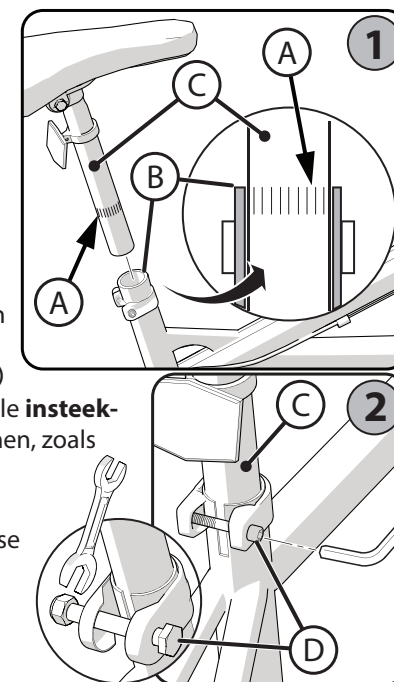
WAARSCHUWING: Om loskomen van het zadel en mogelijk verlies van controle te voorkomen, mag de **minimale insteekmarkering** (A) op de zadelpen NIET BOVEN de zadelpenbuis (B) uitkomen.

STAP 1 – PLAATS DE ZADELPEN IN ZADELPENBUIS:

- Draai indien nodig de klem Schroef van de zadelpen (D).
- Richt het zadel naar voren en steek de zadelpen (C) in de zadelpenbuis (B). Zorg daarbij dat de minimale **insteekmarkeringen** NIET BOVEN de zadelpenbuis uitkomen, zoals weergegeven.

STAP 2 – ZADELKLEM VASTZETTEN: (diverse modellen)

- Met de zadelpen (C) ingebracht volgens **STAP 1**: draai de schroef (D) stevig vast, zodat het zadel de fietser ondersteunt zonder te bewegen.



Controleren of de zadelklem en penklem stevig vastzitten

Controleer als volgt of de zadelklem en penklem stevig vastzitten:

WAARSCHUWING: Telkens wanneer de snelspanner wordt geopend, moet u controleren of de rode reflector in de juiste stand zit.

- Probeer het zadel heen en weer te draaien en de voorkant van het zadel op en neer te bewegen.
- **Als het zadel in de zadelklem beweegt:**
 - Maak de zadelklem los.
 - Stel het zadel in de juiste stand af en zet de zadelklem strakker vast.
 - Herhaal deze controle tot het zadel niet meer in de zadelklem beweegt.
- **Als de zadelpen in de zadelbuis beweegt:**
 - Zet de snelspanner in de 'open' stand (of draai de klembout los).
 - Stel het zadel in de juiste stand af en zet de snelspanner strakker vast. (of draai de klembout vast).
 - Herhaal deze controle tot de zadelpen niet meer in de zadelbuis beweegt.