

Altijd tot uw dienst

Ga voor registratie van uw product en ondersteuning naar
www.philips.com/support



HTL2101A



Gebruiksaanwijzing

PHILIPS

Inhoudsopgave

1	Belangrijk	2
	Help en ondersteuning	2
	Veiligheid	2
	De zorg voor uw product	3
	De zorg voor het milieu	3

2	Uw SoundBar	4
	Apparaat	4
	Afstandsbediening	4
	Connectoren	5

3	Aansluiten	6
	Audio van een TV en andere apparaten aansluiten	6

4	Uw SoundBar gebruiken	7
	Het volume aanpassen	7
	Uw geluid kiezen	7
	MP3-speler	7
	USB-opslagapparaten	7
	Automatische stand-by	8
	Fabrieksinstellingen toepassen	8
	Software bijwerken	8

5	Geschikt voor wandmontage	8
----------	----------------------------------	---

6	Productspecificaties	9
----------	-----------------------------	---

7	Problemen oplossen	10
----------	---------------------------	----

8	Kennisgeving	10
----------	---------------------	----

1 Belangrijk

Lees alle instructies goed door en zorg ervoor dat u deze begrijpt voordat u uw product gaat gebruiken. Als het product wordt beschadigd omdat u de instructies niet hebt opgevolgd, is de garantie niet van toepassing.

Help en ondersteuning

Voor uitgebreide online ondersteuning gaat u naar www.philips.com/support. Hier kunt u:

- De gebruikershandleiding en de snelstartgids te downloaden
- Video-tutorials (alleen beschikbaar voor bepaalde modellen) te bekijken
- Antwoorden op veelgestelde vragen te lezen
- Ons per e-mail een vraag te stellen
- Met een medewerker van de klantenservice te chatten

Volg de instructies op de website om uw taal te kiezen en voer dan uw productnummer in. U kunt ook contact opnemen met Consumer Care in uw land voor ondersteuning. Noteer voordat u contact opneemt het model en serienummer van uw product. U kunt deze informatie op de achter- of onderzijde van uw product vinden.

Veiligheid

Risico op brand of een elektrische schok!

- Stel het product en de accessoires nooit bloot aan regen of water. Houd voorwerpen die vloeistoffen bevatten (zoals vazen) uit de buurt van het product. Mocht er onverhoopt vloeistof op of in het product terechtkomen, dan moet u de stekker direct uit het stopcontact halen. Neem contact op met Consumer Care om het product te laten nakijken voordat u het weer gaat gebruiken.

- Houd het product en de accessoires uit de buurt van open vuur of andere warmtebronnen, waaronder direct zonlicht.
- Steek geen voorwerpen in de ventilatiesleuven of andere openingen van het product.
- Als u het netsnoer of de aansluiting op het apparaat gebruikt om het apparaat uit te schakelen, dient u ervoor te zorgen dat deze goed toegankelijk zijn.
- Koppel het product los van het elektriciteitsnet als er onweer op komt is.
- Trek bij het loskoppelen van het netsnoer altijd aan de stekker en nooit aan het snoer.

Risico op kortsluiting of brand!

- Controleer voordat u het product aansluit op het stopcontact, of het voltage overeenkomt met de waarde op de onderzijde van het product. Sluit het product nooit aan op het stopcontact als het voltage afwijkt.

Risico op verwondingen of schade aan dit product!

- Plaats het product of andere voorwerpen nooit op netsnoeren of op andere elektrische apparatuur.
- Als het product wordt vervoerd bij een temperatuur die lager is dan 5 °C, dient u het product na het vervoer uit te pakken en te wachten tot de temperatuur van de het product gelijk is aan de kamertemperatuur. Vervolgens kunt u het product op het stopcontact aansluiten.
- Delen van dit product kunnen van glas gemaakt zijn. Ga voorzichtig om met het product om letsel en schade te voorkomen.

Oververhittingsgevaar!

- Plaats dit product nooit in een afgesloten ruimte. Laat voor voldoende ruimte voor ventilatie aan alle zijden van het product een ruimte vrij van minstens tien centimeter. Zorg ervoor dat de ventilatiesleuven van het product nooit worden afgedekt door gordijnen of andere voorwerpen.

Gevaar voor milieuverontreiniging!

- Plaats geen oude en nieuwe of verschillende typen batterijen in het apparaat.
- Als de batterijen incorrect worden vervangen is er gevaar voor explosie. Vervang de batterij uitsluitend met een batterij van hetzelfde of een gelijkwaardig type.
- Verwijder de batterijen als ze leeg zijn of als de afstandsbediening lange tijd niet wordt gebruikt.
- Batterijen bevatten chemische stoffen en moeten apart van het huisvuil worden ingezameld.

Risico op inslikken batterijen.

- Het product/de afstandsbediening bevat mogelijk een knoopcelbatterij, die kan worden ingeslikt. Houd de batterij te allen tijde buiten het bereik van kinderen. Als deze wordt ingeslikt, kan de batterij ernstig letsel of de dood veroorzaken. Binnen twee uur van inname kunnen zich ernstige interne brandwonden voordoen.
- Als u vermoedt dat een batterij is ingeslikt of in een lichaamsonderdeel is gekomen, zoek dan onmiddellijke medische hulp.
- Wanneer u de batterijen vervangt, houd de nieuwe en gebruikte batterijen dan altijd buiten bereik van kinderen. Controleer of het batterijcompartiment volledig is gesloten nadat u de batterij hebt vervangen.
- Als het batterijcompartiment niet volledig kan worden gesloten, gebruik het product dan niet meer. Houd het product buiten bereik van kinderen en neem contact op met de fabrikant.



Dit is een KLASSE II apparaat met dubbele isolatie en zonder aarding.

De zorg voor uw product

Gebruik alleen een microvezeldoek om het product te reinigen.

De zorg voor het milieu



Uw product is vervaardigd van kwalitatief hoogwaardige materialen en onderdelen die kunnen worden gerecycleerd en herbruikt.



Als u op uw product een symbool met een doorgekruiste afvalcontainer ziet, betekent dit dat het product valt onder de EU-richtlijn 2002/96/EG. Win inlichtingen in over de manier waarop elektrische en elektronische producten in uw regio gescheiden worden ingezameld. Neem bij de verwijdering van oude producten de lokale wetgeving in acht en doe deze producten niet bij het gewone huishoudelijke afval.

Als u oude producten correct verwijdert, voorkomt u negatieve gevolgen voor het milieu en de volksgezondheid.



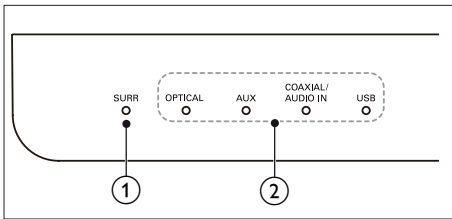
Uw product bevat batterijen die, overeenkomstig de Europese richtlijn 2006/66/EG, niet bij het gewone huishoudelijke afval mogen worden weggegooid. Win informatie in over de lokale wetgeving omtrent de gescheiden inzameling van batterijen. Door u op de juiste wijze van de batterijen te ontdoen, voorkomt u negatieve gevolgen voor het milieu en de volksgezondheid.

2 Uw SoundBar

Gefeliciteerd met uw aankoop en welkom bij Philips! Registreer uw SoundBar op www.philips.com/welcome om optimaal gebruik te kunnen maken van de door Philips geboden ondersteuning.

Apparaat

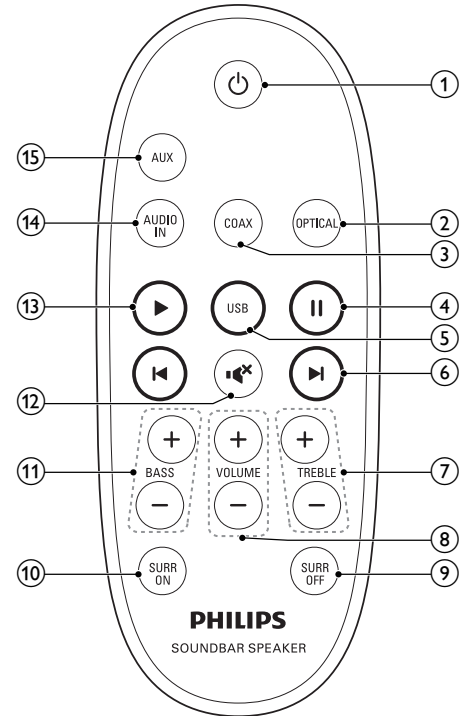
Dit gedeelte bevat een overzicht van het apparaat.



- 1 SURR-indicator**
gaat branden wanneer u Virtual Surround-geluid selecteert.
- 2 Bronindicatoren**
De bronindicator gaat branden wanneer een bron is geselecteerd.
 - OPTICAL:** gaat branden wanneer u overschakelt naar een optische ingangsbron.
 - AUX:** Gaat branden wanneer u overschakelt naar een analoge ingangsbron.
 - COAXIAL/AUDIO IN:** gaat branden wanneer u overschakelt naar de coax- of audio-ingangsbron (3,5-mm aansluiting).
 - USB:** gaat branden wanneer u overschakelt naar de USB-bron.

Afstandsbediening

Dit gedeelte bevat een overzicht van de afstandsbediening.



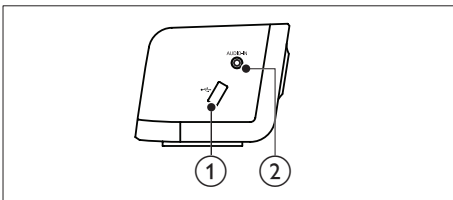
- 1 ⏻ (Standby-Aan)**
De SoundBar inschakelen of op stand-by zetten.
- 2 OPTICAL**
Hiermee schakelt u uw audiobron naar de optische aansluiting.
- 3 COAX**
Hiermee schakelt u uw audiobron naar de coxaansluiting.
- 4 ||**
Hiermee pauzeert u het afspeelen.
- 5 USB**
Uw audiobron naar de USB-aansluiting overschakelen.

- ⑥ **⏮ / ⏭**
Hiermee gaat u naar de vorige of volgende track of het vorige of volgende hoofdstuk of bestand.
- ⑦ **TREBLE +/-**
Hiermee verhoogt of verlaagt u hoge tonen.
- ⑧ **VOLUME +/-**
Hiermee verhoogt of verlaagt u het volume.
- ⑨ **SURR OFF**
Hiermee schakelt u Virtual Surround uit.
- ⑩ **SURR ON**
Hiermee schakelt u Virtual Surround in.
- ⑪ **BASS +/-**
Hiermee verhoogt of verlaagt u lage tonen.
- ⑫ **🔊**
Hiermee schakelt u het geluid uit of in.
- ⑬ **▶**
Hiermee start of hervat u het afspelen.
- ⑭ **AUDIO IN**
Schakel uw audiobron naar de audio-ingang (3,5mm-aansluiting).
- ⑮ **AUX**
De audiobron naar de AUX-aansluiting schakelen.

Connectoren

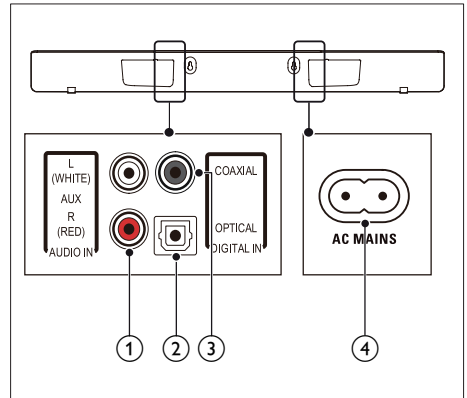
Dit gedeelte bevat een overzicht van de aansluitingen op uw SoundBar.

Zijkant rechts



- ① **🔌 (USB)**
Audio-invoer vanaf een USB-opslagapparaat.
- ② **AUDIO IN**
Audio-invoer vanaf een MP3-speler (3,5mm-aansluiting).

Aansluitingen op de achterzijde



- ① **AUDIO IN-AUX**
Hierop sluit u een analoge audio-uitgang van de TV of een analogo apparaat aan.
- ② **DIGITAL IN-OPTICAL**
Hierop sluit u een optische audio-uitgang van de TV of een digitaal apparaat aan.
- ③ **DIGITAL IN-COAXIAL**
Hierop sluit u een coaxiale audio-uitgang van de TV of een digitaal apparaat aan.
- ④ **AC MAINS~**
Hiermee sluit u de subwoofer aan op netspanning.

3 Aansluiten

In dit gedeelte wordt besproken hoe u de SoundBar op een TV en andere apparaten aansluit. Raadpleeg de snelstartgids voor informatie over de basisaansluitingen van uw SoundBar en accessoires.

Opmerking

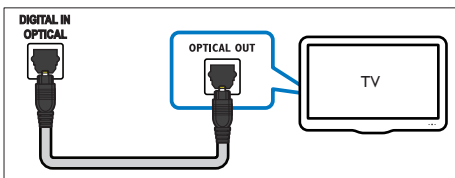
- Kijk op het typeplaatje aan de achter- of onderkant van het product voor het identificatienummer en de voedingsspanning.
- Controleer altijd of de stekkers van alle apparaten uit het stopcontact zijn verwijderd voordat u apparaten aansluit of aansluitingen verandert.

Audio van een TV en andere apparaten aansluiten

Speel audio van TV of andere apparaten af via uw SoundBar:
Gebruik de aansluiting met de beste kwaliteit op uw TV en andere apparaten.

Optie 1: audio aansluiten via een digitale optische kabel

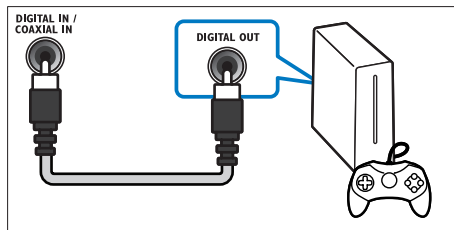
De beste geluidskwaliteit



- 1 Sluit de **OPTICAL**-aansluiting op uw SoundBar aan op de **OPTICAL OUT**-aansluiting op de TV of een ander apparaat via een optische kabel.
 - De digitale optische aansluiting kan worden aangeduid met **SPDIF** of **SPDIF OUT**.

Optie 2: audio aansluiten via een digitale coaxkabel

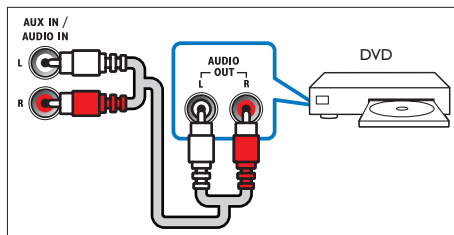
Goede geluidskwaliteit



- 1 Sluit de **COAXIAL**-aansluiting op uw SoundBar aan op de **COAXIAL/DIGITAL OUT**-aansluiting op de TV of een ander apparaat via een coaxkabel.
 - De digitale coaxiale aansluiting kan worden aangeduid met **DIGITAL AUDIO OUT**.

Optie 3: audio aansluiten via analoge audiokabels

Standaard geluidskwaliteit



- 1 Sluit de **AUX**-aansluitingen op uw SoundBar via een analoge kabel aan op de **AUDIO OUT**-aansluitingen op de TV of een ander apparaat.

4 Uw SoundBar gebruiken

In dit gedeelte wordt besproken hoe u de SoundBar kunt gebruiken om audio vanaf de aangesloten apparaten af te spelen.

Voordat u begint

- Maak de noodzakelijke aansluitingen zoals beschreven in de snelstartgids of download de gebruikershandleiding via www.philips.com/support.
- Schakel de SoundBar naar de correcte bron wanneer u een ander apparaat aansluit.

Het volume aanpassen

- 1 Druk op **VOLUME +/-** om het volume te verhogen of te verlagen.
- ② Druk op **MUTE** om het geluid te dempen.
- ③ Als u het geluid weer wilt inschakelen, drukt u nogmaals op **MUTE** of drukt u op **VOLUME +/-**.
↳ Alle **Bronindicatoren** op het apparaat knipperen tweemaal wanneer een volume op de maximum of minimale waarde is ingesteld.

Uw geluid kiezen

In deze paragraaf wordt besproken hoe u het beste geluid kiest voor uw video of muziek.

Surround Sound-modus

Ga helemaal op in het geluid met de Surround Sound-modi.

- 1 Druk op **SURR ON/SURR OFF** om Virtual Surround in of uit te schakelen.

Equalizer

Wijzig de instellingen van de SoundBar voor hoge tonen (treble) en lage tonen (bass).

- 1 Druk op **TREBLE +/-** of **BASS +/-** om de frequentie aan te passen.
↳ Alle **Bronindicatoren** op het apparaat knipperen tweemaal wanneer de hoge of lage tonen op de maximum of minimale waarde zijn ingesteld.

MP3-speler

Sluit uw MP3-speler aan om uw audiobestanden of muziek af te spelen.

Wat hebt u nodig...

- Een MP3-speler.
- Een stereo-audiokabel van 3,5 mm.

- 1 Sluit de MP3-speler met de 3,5 mm stereo-audiokabel aan op de **AUDIO IN**-aansluiting van uw SoundBar.
- 2 Druk op **AUDIO IN**.
- 3 Druk op de knoppen op de MP3-speler om audiobestanden of muziek te selecteren en af te spelen.

USB-opslagapparaten

Geniet van audio op een USB-opslagapparaat, zoals een MP3-speler, USB-flashgeheugen enz.

Wat hebt u nodig

- Een USB-opslagapparaat dat is geformatteerd voor FAT-bestandssystemen en voldoet aan de vereisten van Mass Storage Class.
- Een MP3- of WMA-bestand op een USB-opslagapparaat

- 1 Sluit een USB-opslagapparaat aan op de SoundBar.

- 2 Druk op **USB** op de afstandsbediening.
↳ Het afspelen begint na enkele seconden.

Opmerking

- Dit product is mogelijk niet compatibel met zekere soorten USB-opslagapparaten.
- Als u een USB-verlengkabel, USB-hub of USB-multizezer gebruikt, wordt het USB-opslagapparaat mogelijk niet herkend.
- PTP-protocollen voor digitale camera's worden niet ondersteund.
- Verwijder het USB-opslagapparaat niet terwijl het nog wordt gelezen.
- DRM-beveiligde muziekbestanden (MP3, WMA) worden niet ondersteund.
- Ondersteunde USB-poort: 5 V $\overline{=}$, 500 mA.

Automatische stand-by

Tijdens het afspelen van media via een aangesloten apparaat, schakelt de SoundBar automatisch over naar stand-by als:

- er gedurende 30 minuten niet op een knop wordt gedrukt en
- er geen audioweergave van een aangesloten apparaat is.

Fabrieksinstellingen toepassen

U kunt uw SoundBar opnieuw instellen in de standaardinstellingsmodus.

- 1 Als het geluid is gedempt, drukt u tweemaal snel op **AUX**.
↳ De fabrieksinstellingen worden hersteld.

Software bijwerken

Voor voortdurende verbetering van het product worden er software-upgrades aangeboden. Ga naar www.philips.com/support om te controleren of er een nieuwe softwareversie beschikbaar is.

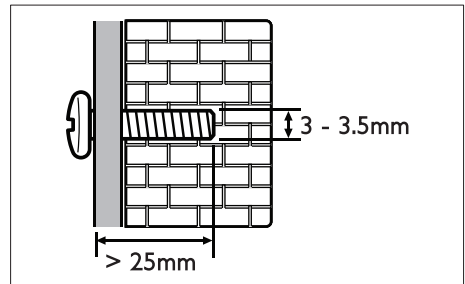
5 Geschikt voor wandmontage

Opmerking

- Gibson Innovations aanvaardt geen verantwoordelijkheid voor een ondeskundige TV-montage die tot ongevallen, verwondingen of schade leidt. Als u vragen hebt, neem dan contact op met Consumer Care in uw land.
- Zorg er bij wandmontage voor dat de muur voldoende draagkracht heeft voor het gewicht van uw SoundBar.

Lengte/diameter van schroeven

Controleer of u schroeven van een geschikte lengte en diameter gebruikt, afhankelijk van het type wandmontage voor de SoundBar.



Voor informatie over hoe u de SoundBar aan de wand monteert, raadpleegt u de Snelstartgids.

6 Productspecificaties



Opmerking

- Specificaties en ontwerp kunnen zonder kennisgeving vooraf worden gewijzigd.

Versterker

- Totaal uitgangsvermogen: 40 W RMS (+/- 0,5 dB, 10% THD)
- Frequentierespons: 20 Hz - 20 kHz / ± 3 dB
- Signaal-ruisverhouding: > 65 dB (CCIR) / (Klasse A)
- Invoerspecificaties:
 - AUX: 650 mV
 - AUDIO-IN: 400 mV

Audio

- S/PDIF digitale audio-ingang:
 - Coaxiaal: IEC 60958-3
 - Optisch: TOSLINK
- Samplingfrequentie:
 - MP3: 8 kHz, 11 kHz, 12 kHz, 16 kHz, 22 kHz, 24 kHz, 32 kHz, 44,1 kHz, 48 kHz
 - WMA: 44,1 kHz, 48 kHz
- Constante bitsnelheid:
 - MP3: 8 kbps - 320 kbps
 - WMA: 64 kbps - 192 kbps
- Versie:
 - WMA: V7, V8, V9

USB

- Compatibiliteit: snelle USB (2.0)
- Klasseondersteuning: USB MSC (Mass Storage Class)
- Bestandssysteem: FAT16 en FAT32
- Ondersteunt MP3- en WMA-bestandsindelingen

Apparaat

- Voeding: 110 - 240 V~, 50 - 60 Hz
- Stroomverbruik: 40 W
- Stroomverbruik in stand-by: $\leq 0,5$ W
- Luidsprekerimpedantie: 8 ohm (volledig bereik)
- Luidsprekerdrivers: 4 x 54,5 mm (2 inch)
- Afmetingen (b x h x d): 845 x 74,5 x 94 mm
- Gewicht: 2,0 kg

Batterijen van de afstandsbediening

- 1 x CR2025

7 Problemen oplossen



Waarschuwing

- Risico op elektrische schok. Verwijder de behuizing van het apparaat nooit.

Probeer het apparaat nooit zelf te repareren. Hierdoor wordt de garantie ongeldig. Als u problemen hebt bij het gebruik van dit product, controleer dan het volgende voordat u om service vraagt. Als het probleem zich nog steeds voordoet, gaat u voor ondersteuning naar www.philips.com/support.

Apparaat

De knoppen op de SoundBar werken niet.

- Haal de stekker van de SoundBar enkele minuten uit het stopcontact en steek de stekker er weer in.

Geluid

Er komt geen geluid uit de SoundBar-luidsprekers.

- Sluit de audiokabel van uw SoundBar aan op uw TV of andere apparaten.
- Herstel de fabrieksinstellingen van uw SoundBar.
- Kies op de afstandsbediening de juiste audio-invoer.
- Zorg dat de SoundBar niet is gedempt.

Vervormd geluid of echo.

- Als u audio van de TV via de SoundBar afspeelt, zorg dan dat het geluid van de TV is gedempt.

8 Kennisgeving

Dit gedeelte bevat wettelijke kennisgevingen en berichten betreffende handelsmerken.

Compliance



Dit product voldoet aan de vereisten met betrekking tot radiostoring van de Europese Unie.



Manufactured under license from Dolby Laboratories. Dolby and the double-D symbol are trademarks of Dolby Laboratories.



Specifications are subject to change without notice

2016 © Gibson Innovations Limited. All rights reserved.

This product has been manufactured by, and is sold under the responsibility of Gibson Innovations Ltd., and Gibson Innovations Ltd. is the warrantor in relation to this product. Philips and the Philips Shield Emblem are registered trademarks of Koninklijke Philips N.V. and are used under license from Koninklijke Philips N.V.

HTL2101A_12_UM_V3.0

