

# Gebruiksaanwijzing

OPTISCHE BATTERIJGEVOEDE ROOKMELDER MET INGEBOUWDE 10-JARIGE 3V BATTERIJ



## Model: ASD-10Q



CE 15

EN14604:2005/AC 2008  
vdb 14/01  
1772-CPR-140007  
DoP no: 10Q14



CE 1772	EN14604:2005/AC 2008	
	Essentiële kenmerken:	Prestaties:
Fito Products BV De Langkamp 12a 3961 MS Wijk bij Duurstede The Netherlands	Nominale activeringsomstandigheden, gevoeligheid, reactie-vertraging (reactietijd) en prestaties in geval van brand	voldaan
	Operationele betrouwbaarheid	voldaan
15 1772-CPR-140007	Tolerantie aan de voedingsspanning	voldaan
	Duurzaamheid van operationele betrouwbaarheid en reactievertraging; temperatuurbestendigheid	voldaan
Optische rookmelder; Waarschuwt in geval van brand of rook en is geschikt voor gebouwen met een woonfunctie	Duurzaamheid van bedrijfszekerheid; vochtbestendigheid	voldaan
	Duurzaamheid van bedrijfszekerheid; weerstand tegen corrosie	voldaan
	Duurzaamheid van bedrijfszekerheid; elektrische stabiliteit	voldaan
	Duurzaamheid van bedrijfszekerheid; bestand tegen trillingen	voldaan

### BEWAAR DEZE GEBRUIKSAANWIJZING!

Deze gebruiksaanwijzing bevat belangrijke informatie voor correcte installatie en gebruik van uw rookmelder. Lees deze informatie zorgvuldig en bewaar deze voor later gebruik.

### VEILIGHEIDASPECTEN:

- De rookmelder nooit schilderen en/of afplakken.
- Monteer de rookmelders niet in ruimtes met veel damp en stoom, zoals badkamer, douche, keukens of sauna's.
- Test de rookmelder regelmatig, minimaal 1 keer per maand en na een periode van afwezigheid. Testen d.m.v. de testknop meer dan 2 seconden ingedrukt te houden, er volgt een luid alarm.
- Houd voldoende afstand tussen uw oren en het alarm (50 cm.).
- Maak de rookmelder nooit open, dan vervalt nl. de garantie.

### BELANGRIJKE INFORMATIE

Bij correct gebruik heeft u extra, waardevolle tijd om te ontsnappen. Meerdere correct geïnstalleerde rookmelders leveren extra tijdswinst op.

- Batterijgevoede rookmelder voor gebouwen met woonfunctie.
- De melder waarschuwt in geval van brand of rook. Voor specificaties van de melder, lees aandachtig alinea Functie en betekenis van licht en geluidssignalen.

**BEWAAR DEZE GEBRUIKSAANWIJZING** op een veilige, makkelijk toegankelijke plaats, bijvoorbeeld in de meterkast!

- Een rookmelder voorkomt geen brand.
- Installeer de rookmelder op de juiste plaats, indien mogelijk in het midden van het plafond.

**WAARSCHUWING: lees aandachtig alinea Monteer nooit een rookmelder**  
**WAARSCHUWING: Verf de melder niet en plak deze niet af.**

- Houdt de rookmelder uit de buurt van kinderen.
- Test het apparaat maandelijks en na een periode van afwezigheid.

**WAARSCHUWING: Test nooit met vuur!**  
Zuid de melder regelmatig (1 maal per maand) schoon met de zachte borstel van de stofzuiger. U kunt het rookalarm daarnaast ook met een iets vochtige doek schoonmaken.

- Wanneer de melder elke 40 seconden een beep ton geeft is de batterij bijna leeg en dient u de rookmelder te vervangen.
- De levensduur van rookmelders is 10 jaar.

- Vals alarm kan stil worden gezet door kort < 1 sec. op de test- en stilteknop te drukken.
- U kunt uw rookalarm Model ASD-10Q voor 8 tot 9 minuten minder gevoelig maken door kort < 1 sec. op de testknop te drukken. Wanneer de rookontkleding echter te groot is zal de melder alsnog alarm geven.

### BELANGRIJKE AANWIJZINGEN IN GEVAL VAN ALARMERING BIJ BRAND:

- Plan **TWEE** ontsnappingsroutes en oefen deze met alle gezinsleden.
- Spreek een plek af waar iedereen zich in geval van brand verzamelt.

#### In geval van brand:

- Verlaat direct het pand met al uw gezinsleden en verzamel buiten op een tevoren afgesproken plaats.
- Controleer of iedereen aanwezig is.
- Sluit alle deuren achter u en open nooit een warme deur, kies dan voor de alternatieve route.
- Bij grote rookontwikkeling kruip zo laag mogelijk bij de grond naar buiten.
- Adem wanneer mogelijk door een (vochtige) doek en houdt zo veel mogelijk uw adem in. De meeste doden en gewonden vallen door rookvergiftiging en niet door brand.
- Bel de brandweer buiten of bij de bureu.
- Keer **NOOIT** terug in een brandende woning.
- Aanvullende informatie is te verkrijgen bij uw lokale Brandweer.

### SPECIFICATIES

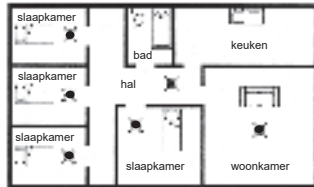
Voeding: 3VDC Lithium AA Batterij  
Levensduur batterij: 10 Jaar onder normale condities

Gebruik: < 8 uA continu  
< 60 mA in alarm

Gebruikstemperatuur: 0°C tot + 55°C  
Vochtigheidsgraad: ± 3% bij 93% RH bij 40°C  
Gevoeligheid: Conform EN14604  
Alarmwaarde: >85dB op 3 meter  
Certificering: Kriwan EN14604, VdS3131/vdb 14-01, CE15, VEBON

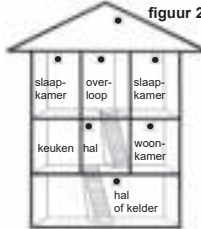
### PLAATSING VAN DE ROOKMELDER

#### Aanbevolen plaatsen:



figuur 1

figuur 2



#### Optimale bescherming:

In alle verblijfsruimtes zoals slaapkamers, woonkamer, studieruimte en dergelijke en in de ontsnappingsroute zoals gang of hal.

#### Maximale bescherming:

Rookmelder in alle kamers (uitgezonderd badkamers, keukens, garages etc.)  
- Hittermelders kunnen geplaatst worden in badkamers, keukens, verwarmings-, waschokken enz.; binnen 5 meter van potentiële brandhaard.

- Plaats de rookmelder bij voorkeur in het midden van het plafond, minimaal 50 cm van de muur.
- Bij schuine daken, plaatst u de melder tegen de schuine wand, minimaal 90 cm verticaal gemeten van de nok van het dak.
- Zorg dat de melder altijd bereikbaar is voor het testen en schoonmaken.

#### Monteer nooit een rookmelder:

- In badkamers, keukens, douches, garages etc. Plaatsen waar een rookmelder onnodig kan afgaan door condens, normale rook of gassen. Monteer een rookmelder minimaal 5 meter van dergelijke rookbronnen vandaan.
- Plaatsen waar de temperatuur boven 55° C en onder 0° C kan komen, bijvoorbeeld vliering, net boven een open haard etc.
- In de nabijheid van (naast) decoratieve objecten, deuren, elektriciteitsdozen, lampen, fittingen, ramen, muurventilators etc. die ervoor kunnen zorgen dat rook de rookmelder niet kan bereiken. Minimaal af 50cm afstand.
- Oppervlakten die normaal warmer of kouder zijn dan de rest van de ruimte. Temperatuurverschillen kunnen rook verhinderen de melder te bereiken.
- Naast of direct boven kachels.
- Op zeer hoge of moeilijk te bereiken plaatsen. Zodat het moeilijk wordt de melder te bereiken om deze te testen of schoon te maken.
- Op zeer stoffige en vervuilde plaatsen. Stofophoping zal voorkomen dat de rook de rookkamer kan bereiken en zal na verloop van tijd vals alarm gaan veroorzaken.
- Binnen 1 meter van dimmers en bedrading. Sommige dimmers kunnen storing in de melder veroorzaken.

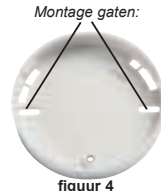
- Binnen 1,5 meter van TL lampen. Elektrische impulsen kunnen de werking van de melder negatief beïnvloeden.
- Buiten en in ruimtes waar veel insecten voorkomen. Kleine insecten in de detectiekamer van de melder kunnen de werking van de melder verstoren.

#### Op de onderkant van de melder bevindt zich belangrijke informatie.

**ATTENTIE:** Tijdens renovatie of verbouwingswerkzaamheden dient de rookmelder beschermd te worden tegen stof. Dit kan door het plaatsen van een beschermkapje of door de rookmelder tijdelijk te verwijderen en op een stofvrije plaats te bewaren. Na de dagelijkse werkzaamheden de rookmelder schoonzuigen met de zachte borstel van de stofzuiger en terugplaatsen en daarna altijd testen met de testknop.

### DE INSTALLATIE

1. Kies een locatie die voldoet aan de voorwaarden zoals omschreven in: **Plaatsing van de rookmelder.**
2. Verwijder de bodemplaat van de melder (figuur 4) door de bodemplaat tegen de klok in te draaien (naar links).
3. Markeer de montage gaten in het bodemplaatje en boor de gaten (gebruik een boor van 6mm) Bij geen gebruik van de bijgeleverde pluggen gebruikt u een boor van 3mm. Schroef de bodemplaat vast aan het plafond. Verzeker u ervan dat de bodemplaat strak tegen het plafond zit zodat er geen luchtcirculatie boven het rookalarm kan plaatsvinden die rookdetectie kan verhinderen. Als de opening te groot is dient deze met kit te worden gedicht. Maakt u gebruik van de bijgeleverde dubbelzijdige plakband: maak de achterkant van de bevestigingsbeugel en de oppervlakte waar u de melder gaat bevestigen vrij. Bevestig de dubbelzijdige tape op de bevestigingsbeugel en plaats deze vervolgens op het plafond.
4. Plaats de rookmelder op de bodemplaat en draai deze rond tot de rookmelder in de bodemplaat valt. Draai de rookmelder met de klok mee (naar rechts van het OFF naar het ON streepje om de rookmelder vast te zetten en te activeren. (Zie figuur 5)



figuur 4



figuur 5

5. Controleer de werking van de rookmelder en of de batterij is geactiveerd door meer dan 2 sec. op de testknop te drukken. Een Beep ton die vanzelf stopt geeft aan dat de rookmelder is geactiveerd.

**Voor batterijspecificatie zie alinea Specificaties. Meerdere correct geïnstalleerde en onderhouden rookmelders verkorten de waarschuwingstijd bij brand.**

### CONTROLE OF FUNCTIONEREN

Test de rookmelder direct na installatie:  
• druk meer dan 2 seconden op de testknop, een alarm zal klinken die vanzelf stopt.  
Test uw rookmelder maandelijks en na een periode van afwezigheid.

**WAARSCHUWING: Test nooit met vuur, sigaretten e.d. Meerdere correct geïnstalleerde en onderhouden rookmelders verkorten de waarschuwingstijd bij brand.**

### FUNCTIE EN BETEKENIS VAN DE LICHT- EN GELUIDSSIGNALEN:

**Normale situatie:** Het rode LED lampje licht 1 maal op per 5 minuten.

**Alarm:** Wanneer de melder rook detecteert, zal een alarm gaan klinken, 3 luid piepjes puz 3 piepjes etc. en het rode LED lampje zal continue gaan flikkeren totdat de rook is verdwenen.

**Batterij leeg signaal:** Een beep signaal elke 40 seconden betekent dat de batterij bijna leeg is en de rookmelder vervangen dient te worden. Dit signaal zal 30 dagen klinken. Bij goed onderhoud zoals omschreven in BELANGRIJKE INFORMATIE hebben de batterij en het rookalarm nu meer dan 10 jaar gefunctioneerd en zijn aan het einde van hun levensduur. U dient de rookmelder en de bodemplaat te verwijderen van het plafond en een nieuwe rookmelder te installeren.

**Test en Pauze Knop:** Uw melder is voorzien van een pauze knop (zie figuur 5) Dit is de zelfde knop als de testknop. Druk kort minder dan 1 seconde op de pauze/test knop. Uw rookmelder gaat dan 8 à 9 minuten in een zogeheten minder gevoelige stand. Het rode LED lampje zal om de 10 seconden flikkeren om aan te geven dat de stilteknop is geactiveerd. Bij zware of toenemende rookontwikkeling zal de melder toch in alarm gaan.

**Vals Alarm:** Druk kort op de test knop om het alarm te stoppen. (Zie Test en Pauze knop)

**Pre-alarm status:** Het rode LED lampje flinkt om de tweede om aan te geven zodanig is vervuld dat het rookalarm bijna in de alarmfase komt en schoon gemaakt dient te worden. Als grondig stofzuigen niet helpt, dan is de vervulling zo ernstig dat de melder terug gestuurd moet worden naar de fabriek.  
**Vervuiling rookkamer:** 3 korte piepjes elke 40 seconden betekent dat de rookmelder vervuld is. Maak de melder schoon door gebruik te maken van Perslucht.

### STORINGEN VERHELPEN

De rookmelder kan geactiveerd worden door stoom, condensatie, stof, rook en kleine insecten. Voorkom zoveel mogelijk deze situaties, zie hoofdstuk: **Monteer nooit een rookmelder.** Wanneer een melder regelmatig vals alarm geeft, kan het noodzakelijk zijn de melder op een andere plaats te bevestigen. Aanvullende informatie kunt u vinden op [www.fito.nl](http://www.fito.nl), tab FAQ. Wanneer de melder niet goed functioneert, neem dan contact op met uw leverancier of Fito Products BV op [www.fito.nl](http://www.fito.nl) tab Contact.

### ONDERHOUD VAN DE ROOKMELDER

- Test uw rookmelder maandelijks en na een periode van afwezigheid, zie alinea **Controle of Functioneren.**
- Zuid de melder regelmatig (1 maal per maand) schoon met de zachte borstel van de stofzuiger. U kunt het rookalarm daarnaast ook met een iets vochtige doek schoonmaken.
- Tijdens renovatie of verbouwingswerkzaamheden dient de rookmelder beschermd te worden tegen stof. Dit kan door het plaatsen van een beschermkapje of door de rookmelder tijdelijk te verwijderen en op een stofvrije plaats te bewaren.

**WAARSCHUWING: Bij afscherming verliest de rookmelder zijn functionaliteit.**  
• De melder mag nooit in aanraking komen met vloeibare stoffen

**WAARSCHUWING: Schilder de melder nooit en plak deze niet af. Test de rookmelder niet met vuur, sigaretten e.d.**

### BEPERKINGEN VAN ROOKMELDERS

Rookmelders hebben in landen waar ze veelvuldig gebruikt worden veelal bijgedragen tot het voorkomen van slachtoffers. Onafhankelijke instanties hebben vastgesteld dat ze bij ca. 35% van de branden niet voldeden, namelijk bij de volgende situaties:

- Wanneer de batterij verwijderd was of niet functioneerde. Test daarom regelmatig.
- Als de rookmelder bij brand niet kan bereiken zal het apparaat ook niet in werking treden. Bijvoorbeeld als de brand op een andere verdieping plaatsvindt waar geen rookmelder hangt, achter gesloten deuren, in een schroefstroom of als de rook van de melder wordt weggeblazen. Daarom wordt het plaatsen van rookmelders in alle kamers aangeraden. In ieder geval op elke verdieping.
- Als men het alarm niet hoort. Een persoon zou eventueel niet gewekt kunnen worden door het alarm bij een overmatig gebruik van alcohol en/of drugs.
- Er zijn enkele branden die niet altijd op tijd door de melder ontdekt worden, bijvoorbeeld roken in bed, als daar geen rookmelder hangt. Bij het ontsnappen van gas, hevige explosies; het op een verkeerde manier bewaren van explosieve producten en brandgevaarlijke vloeistoffen (benzine, verf, spiritus, enz.), elektrische storingen, zuren, kinderen die met lucifers (vuur) spelen.
- De levensduur van rookmelders is 10 jaar.

### BELANGRIJKE AANWIJZINGEN IN GEVAL VAN ALARMERING BIJ BRAND:

- Plan **TWEE** ontsnappingsroutes en oefen deze met alle gezinsleden.
- Spreek een plek af waar iedereen zich in geval van brand verzamelt.
- In geval van brand:**
  - Verlaat direct het pand met al uw gezinsleden en verzamel buiten op een tevoren afgesproken plaats.
  - Controleer of iedereen aanwezig is.
  - Sluit alle deuren achter u en open nooit een warme deur, kies dan voor de alternatieve route.
  - Bij grote rookontwikkeling kruip zo laag mogelijk bij de grond naar buiten.
  - Adem wanneer mogelijk door een (vochtige) doek en houdt zo veel mogelijk uw adem in. De meeste doden en gewonden vallen door rookvergiftiging en niet door brand.
  - Bel de brandweer buiten of bij de bureu.
  - Keer **NOOIT** terug in een brandende woning.
  - Aanvullende informatie is te verkrijgen bij uw lokale Brandweer.

### PRODUCT GARANTIE

Bij normaal gebruik en onderhoud garandeert de fabrikant dit product tegen materiaal en/of productiefouten voor de periode van 10 jaar vanaf de originele aankoopdatum van de consument en met een maximum van 11 jaar na productie datum. Deze garantie geldt wanneer binnen 14 maanden na de productie datum de rookmelder geactiveerd is. Uitgezonderd zijn schades welke zijn ontstaan door ongelukken of misbruik. Wanneer het product binnen de aangegeven periode defect is wordt het gratis vervangen of gerepareerd. Probeer niet zelf het product te repareren of eraan te knutselen, hiermee vervalt de garantie. Klachten kunt u melden bij het aankooppunt of op [www.fito.nl](http://www.fito.nl), tab CONTACT.

### DoP (Declaration of Performance)

De DoP van de ASD-10Q is te downloaden op onze website [www.fito.eu](http://www.fito.eu)

### VERVUINGSDIAGRAM

De rookmelder inclusief batterij dienen na de door de fabrikant op de rookmelder vermelde vervangingsdatum vervangen te worden. Gooi uw oude melder en batterij niet in de prullenbak, lever deze in bij een inzamelpunt van klein huishoudelijk afval bij u in de buurt.



### EUROPEES PRODUCT

#### EUROPESE LEVERANCIER:

Fito Products BV  
De Langkamp 12a  
3961 MS WIJK BIJ DUURSTEDEN  
Nederland  
[info@fito.nl](mailto:info@fito.nl) - [www.fito.eu](http://www.fito.eu)