

GEBRUIKERSHANDLEIDING

Sound bar

Lees deze handleiding zorgvuldig door voordat u het product gebruikt en bewaar de handleiding om zo nodig later te kunnen raadplegen.

MODEL

SH2 (SH2, SPH2B-P)



Veiligheidsinformatie



LET OP
RISICO OP ELEKTRISCHE
SCHOKKEN NIET OPENEN



LET OP: OM HET RISICO OP ELEKTRISCHE SCHOKKEN TE BEPERKEN, DIENT U DE BEHUIZING (OF DE ACHTERZIJDE) NIET TE VERWIJDEREN. DIT APPARAAT BEVAT GEEN ONDERDELEN DIE DOOR DE GEBRUIKER KUNNEN WORDEN ONDERHOUDEN OF GEREPAREERD. LAAT ONDERHOUD EN REPARATIES OVER AAN EEN GEKWALIFICEERD ONDERHOUDSPERSONEEL

Het symbool dat bestaat uit een bliksemschicht met pijlpunt in een gelijkzijdige driehoek, is bedoeld als waarschuwing voor de aanwezigheid van niet-geïsoleerde 'gevaarlijke stroomspanning' in de behuizing van het product. Deze spanning is dusdanig hoog dat het risico bestaat op elektrische schokken.



Het uitroepteken in een gelijkzijdige driehoek is bedoeld om de gebruiker te waarschuwen dat er belangrijke bedienings- en onderhoudsinstructies te vinden zijn in de documentatie die bij het product is geleverd.



WAARSCHUWING: OM HET RISICO VAN BRAND OF SCHOKKEN TE VERMIJDEN, MAG DIT PRODUCT NIET WORDEN BLOOTGESTELD AAN REGEN OF VOCHT.

LET OP: Stel het apparaat niet bloot aan vochtdruppels of -spatten en plaats nooit objecten met vloeistoffen op het apparaat.

WAARSCHUWING: Plaats deze apparatuur niet in een besloten ruimte zoals een boekenkast of een vergelijkbare plaats.

VOORZICHTIG: Gebruik geen producten op hoge spanning rond dit product (bijv. Elektrische vliegenmepper). Dit product kan uitvallen als gevolg van een elektrische schok.

VOORZICHTIG: Geen open vlammen, zoals brandende kaarsen, dienen op het apparaat geplaatst te worden.

LET OP: Blokkeer de ventilatieopeningen niet. Installeer het apparaat volgens de instructies van de fabrikant.

De sleuven en openingen in de behuizing zijn bedoeld voor ventilatie, zodat het product naar behoren functioneert en niet oververhit raakt. Blokkeer de sleuven en openingen niet door het apparaat op een bed, bank, vloerkleed of een andere vergelijkbare ondergrond te plaatsen. Dit product mag niet in een inbouwconstructie, zoals een boekenkast of een rek, worden geplaatst, tenzij er voldoende ventilatie aanwezig is of u de instructies van de fabrikant opvolgt.

WAARSCHUWING betreffende de voedingskabel

Voor de meeste apparaten geldt, dat u ze het beste kunt aansluiten op een eigen circuit.

Oftewel een enkel stopcontact dat alleen wordt gebruikt voor dit apparaat en dat niet beschikt over extra stopcontacten of vertakkingen. Raadpleeg de pagina met specificaties in deze handleiding om hier zeker van te zijn. Voorkom overbelasting van stopcontacten. Overbelaste wandcontactdozen, loszittende of beschadigde wandcontactdozen, verlengsnoeren, beschadigde voedingskabels, beschadigde kabels of kabels met gespleten kabelisolatie zijn gevaarlijk. Dergelijke situaties kunnen leiden tot elektrische schokken of brand. Inspecteer regelmatig de voedingskabel van uw apparaat. Indien u sporen van beschadiging of slijtage vindt, trekt u de stekker uit het stopcontact en laat u de kabel bij een erkend servicecenter vervangen door een identiek onderdeel. Bescherm de voedingskabel tegen fysieke of mechanische beschadigingen zodat de kabel niet kan worden gedraaid, geknikt, afgeklemd of bekneld kan raken tussen een deur en dat er niet op kan worden gestaan. Let vooral op de stekkers, stopcontacten en de plaats waar de kabel het apparaat verlaat.



De Stroomplug is het instrument om te ontkoppelen. In een noodgeval moet de Stroomplug gemakkelijk toegankelijk blijven.

OPMERKING: Raadpleeg, voor informatie over de veiligheidsmarkering waaronder de productidentificatie en de voedingsspanning, het hoofdlabel aan de onderkant of op een ander oppervlak van het product.

Dit apparaat is voorzien van een draagbare batterij of accu.

Veilige manier om de batterij of accu uit de apparatuur te verwijderen: verwijder de oude batterij, volg de stappen in omgekeerde volgorde om de batterij te plaatsen. Om vervuiling van het milieu en mogelijk gevaar voor de volksgezondheid en het welzijn van dieren te voorkomen, moet de oude batterij of accu worden afgedankt in de juiste container bij een speciaal inzamelpunt. Voer de batterij of de accu niet af met ander afval. U kunt het beste naar een lokaal inzamelpunt gaan, waar u de batterijen en accu's gratis kunt inleveren. De batterij mag niet worden blootgesteld aan overmatige warmte, zoals zonnestralen, vuur en dergelijke.

Symbolen

~	Verwijst naar wisselstroom (AC).
---	Verwijst naar gelijkstroom (DC).
	Verwijst naar klasse II apparatuur.
	Verwijst naar stand-by.
I	Verwijst naar "AAN" (stroom)
	Verwijst naar gevaarlijk voltage.

Verwijdering van uw oude apparaat



1. Dit symbool van de doorgekruiste vuilnisbak geeft aan dat afgedankte elektrische en elektronische producten (WEEE) afzonderlijk van het huishoudelijke afval moeten worden verwijderd.
2. Oude elektrische producten kunnen gevaarlijke stoffen bevatten, dus een juiste verwijdering van uw oude apparaat helpt bij het voorkomen van mogelijke negatieve gevolgen voor het milieu en de volksgezondheid. Uw oude apparaat kan herbruikbare onderdelen bevatten die gebruikt zouden kunnen worden voor het repareren van andere producten, en andere waardevolle materialen die kunnen worden gerecycleerd voor het behoud van beperkte grondstoffen.
3. U kunt uw apparaat meenemen naar de winkel waar u het product hebt gekocht, of u kunt contact opnemen met uw plaatselijke afvalinstantie voor de gegevens van uw dichtstbijzijnde geautoriseerde WEEE-verzamelpunt. Voor de meest geactualiseerde informatie voor uw land wordt verwezen naar www.lg.com/global/recycling

Batterijen wegdoen



Pb

1. Dit symbool kan worden gebruikt in combinatie met chemische symbolen voor kwik (Hg), cadmium (Cd) of lood (Pb) als de batterij meer dan 0,0005% kwik, 0,002% cadmium of 0,004% lood bevat.
2. Alle accu's mogen niet worden meegegeven met het huishoudelijk afval, maar moeten worden ingeleverd bij speciale inzamelingspunten die door de lokale of landelijke overheid zijn aangewezen.
3. De correcte verwijdering van uw oude batterijen helpt negatieve gevolgen voor het milieu en de gezondheid van mens en dier voorkomen.
4. Neem voor meer informatie over de verwijdering van uw oude batterijen contact op met de plaatselijke autoriteiten, de afvalophaaldienst of de winkel waar u het product hebt gekocht. (<http://www.lg.com/global/sustainability/environment/take-back-recycling/global-network-europe>)

Conformiteitsverklaring

CE 0197

Hierbij verklaart LG Electronics European Shared Service Center B.V. dat deze Soundbar voldoet aan de essentiële vereisten en andere relevante voorwaarden van Richtlijn 1999/5/EC. De complete Conformiteitsverklaring kan worden aangevraagd op het volgende postadres:

LG Electronics European Shared Service Center B.V.
Krijgsman 1
1186 DM Amstelveen
The Netherlands

of kan worden aangevraagd op onze speciale DoC website:

<http://www.lg.com/global/support/cedoc/cedoc#>

Dit apparaat is een 2,4 GHz breedband-transmissiesysteem, bedoeld voor gebruik in alle lidstaten van de EU en EFTA landen.

Inhoudsopgave

1 Aan de slag

- 2 Veiligheidsinformatie
- 6 Unieke kenmerken
- 6 Inleiding
 - 6 – Gebruikte symbolen in deze handleiding
- 6 Accessoires
- 7 Afstandsbediening
- 8 Voorpaneel
- 9 Achterpaneel
- 10 De Sound Bar installeren

2 Aansluiten

- 11 De subwoofer aansluiten
 - 11 – De subwoofer op het apparaat aansluiten
- 11 Aansluiten op uw tv
 - 11 – Met gebruik van een OPTISCHE kabel
- 12 Aansluiten van optionele apparatuur
 - 12 – OPTICAL IN-aansluiting

3 Bediening

- 13 Operaties
 - 13 – DRC (Dynamic Range Control)
 - 13 – Het geluid tijdelijk uitschakelen
 - 13 – Auto LED Uit
 - 13 – Met behulp van de afstandsbediening van uw TV
 - 14 – AUTO POWER AAN/UIT
 - 14 – Verandering van de auto-functie
 - 15 – LG Sound Sync
- 16 Met behulp van BLUETOOTH® technologie
 - 16 – Muziek luisteren die op een BLUETOOTH-apparaat is opgeslagen
- 17 BLUETOOTH App gebruiken
 - 17 – Installeer de “Music Flow Bluetooth”-App op uw BLUETOOTH apparaat
 - 18 – Activeer BLUETOOTH met de “Music Flow Bluetooth”-App
- 19 Het geluid regelen
 - 19 – Geluidseffect instellen
 - 19 – Pas de niveau-instellingen van de woofer aan.

4 Problemen oplossen

- 20 Problemen oplossen
- 21 OPMERKINGEN om draadloos te gebruiken

5 Bijlage

- 22 Handelsmerken en licenties
- 23 Specificaties
- 24 Onderhoud
 - 24 – Omgaan met het apparaat

1

2

3

4

5

Unieke kenmerken

Automatisch afsluiten

Dit apparaat ondersteunt het zichzelf afsluiten om te besparen op energiegebruik.

LG Sound Sync

Beheert het volumeniveau van dit apparaat middels de afstandsbediening van uw LG tv die geschikt is voor LG Sound sync.

Inleiding

Gebruikte symbolen in deze handleiding

! Opmerking

Indicatie voor speciale opmerkingen en bedieningsfuncties.

⚠ Let op

Indicatie voor waarschuwingen om mogelijke schade of verkeerd gebruik te voorkomen.

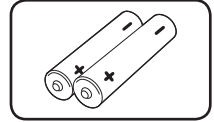
Accessoires

Ontwerpen en specificaties van de accessoires zijn onderhevig aan verandering zonder kennisgeving vooraf.

Ontwerpen en specificaties van de accessoires zijn onderhevig aan verandering zonder kennisgeving vooraf.

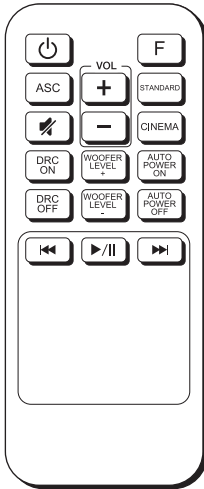


Afstandsbediening (1)

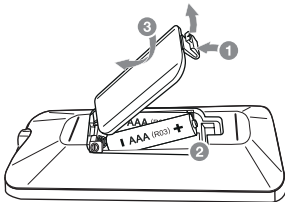


Batterijen (2)

Afstandsbediening



Vervangen van de batterij



Verwijder het deksel van de batterijen op de achterkant van de afstandsbediening en plaats de batterij erin met **+** en **-** correct overeenkomend.

⏻ (Stroom) : Zet het apparaat AAN of UIT.

F : Wijzigt inputbron

ASC : Selecteert ASC (Adaptieve geluidsregeling) geluidseffect.

STANDARD : Selecteert STANDARD-geluidseffect.

CINEMA : Selecteert CINEMA-geluidseffect.

🔇 (Dempen) : Dempt het geluid.

VOL +/- : Past het luidsprekervolume aan.

DRC ON/OFF :

- Hiermee wordt de DRC-functie aan- of uitgezet. (Raadpleeg pagina 13.)
- Controleert deze unit met behulp van de afstandsbediening van de TV. (Raadpleeg pagina 13.)

WOOFFER LEVEL +/- : Past volume van subwoofer aan.

AUTO POWER ON/OFF:

- Hiermee wordt de AUTO POWER-functie aan- of uitgezet. (Raadpleeg pagina 14.)
- Hiermee wordt de Auto LED Uit-functie aan- of uitgezet. (Raadpleeg pagina 13.)

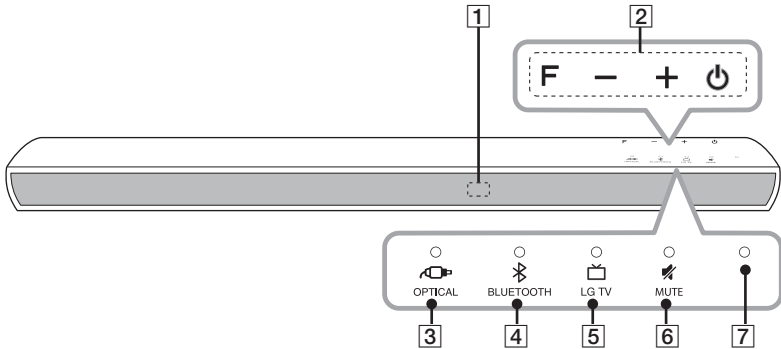
⏮ / ⏭ (Overslaan) : Springt snel terug of vooruit. Op de **Bluetooth**-functie.

⏸ (Afspelen/Pauze) : Start Afspelen / Pauzeert Afspelen op de **Bluetooth**-functie.

Voorpaneel

1

Aan de slag



- 1** Sensor voor afstandsbediening
- 2** F (Functie)
 Selecteert de functie en inputbron.
 -/+ (Volume)
 Stelt het volumeniveau in.
 ⏻ (Standby/Aan)
 Schakelt de stroom aan of gaat in de stand-by modus.

! Opmerking

Voorzorgsmaatregelen bij het gebruik van de tiptoetsen.

- Gebruik de tiptoetsen met schone en droge handen.
 - Veeg in een vochtige omgeving eerst het vocht van de toetsen voordat u deze gebruikt.
- Druk niet te hard op de toetsen.
 - Als u te veel kracht uitoefent, kunt u de sensor van de tiptoetsen beschadigen.
- Raak de toets voor de gewenste functie aan om deze uit te voeren.
- Raak de tiptoetsen niet aan met geleidend materiaal, zoals een metalen voorwerp. Dit kan een defect veroorzaken.

- 3** OPTICAL LED
- 4** BLUETOOTH LED
- 5** LG TV LED
- 6** MUTE LED

- 7** Standby-LED
 Het licht wordt rood op de standby-modus.

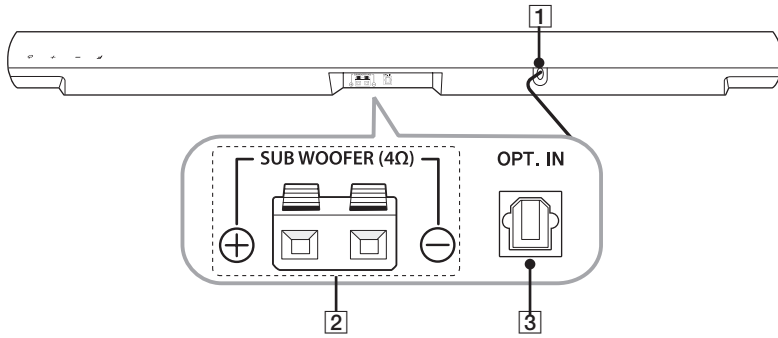
! Opmerking

- Je kan huidige functie cintroleren bij LED.



- Deze unit zet de LED uit als er 20 seconden lang geen toets-invoer is. Druk, om LED aan te laten gaan, op een willekeurige toets (behalve de Aan/Uit-toets).
- Standby LED knippert snel als je een knop indrukt.
- **Bluetooth** LED knippert wanneer u de **Bluetooth** functie selecteert. Als je connecteert met een **Bluetooth** apparaat, zal de LED ingeschakeld worden.
- Als dit apparaat het maximale of minimale volume bereikt, gaat de stand-by LED gedurende 2 seconden branden.
- Als u op de toets  (Dempen) drukt, knippert de standby-LED langzaam.
- De Optical LED knippert tweemaal en gaat branden wanneer de functie LG Sound Sync (optisch) wordt geselecteerd.

Achterpaneel



1 Stroomsnoer

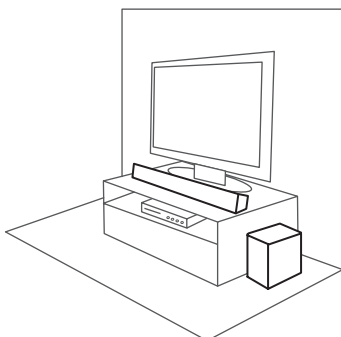
2 SUB WOOFER(4Ω) connector

3 OPT. IN : Optische ingang

De Sound Bar installeren

U kunt het geluid beluisteren door het toestel aan te sluiten op andere apparaten: TV, Blu-ray disc player, DVD speler, etc.

Plaats het toestel voor de TV en sluit het aan met het gewenste apparaat. (Zie op p. 11 - 12.)



! Let op

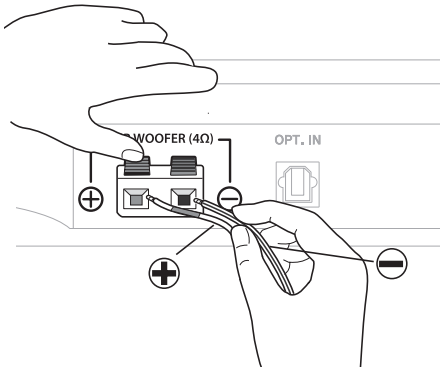
- Voor de beste prestaties die een draadloze verbinding, zoals **Bluetooth**, u kan geven, moet u het apparaat niet op metalen meubels plaatsen omdat de draadloze verbinding communiceert via een module welke aan de onderkant van het apparaat zit.
- Zorg ervoor dat u geen krassen maakt op het oppervlak van de Unit/Subwoofer wanneer u hem installeert of verplaatst.
- Wees voorzichtig wanneer u de Subwoofer hanteert. De luidspreker aan de achterkant is blootgesteld. Vermijd contact te maken met de blootgestelde luidspreker.

De subwoofer aansluiten

De subwoofer op het apparaat aansluiten

Druk op het plastic vingerstuk om de verbindingsterminals op het apparaat te openen zodat de kabel op het apparaat kan worden aangesloten. Steek de kabel erin en laat het vingerstuk los.

Sluit de zwart gestreepte draad aan op het contact gemarkeerd met - (min) en het andere uiteinde op het contact (rode buis) gemarkeerd met + (plus).



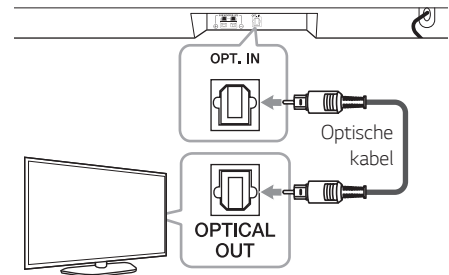
! Let op

- Steek de luidsprekerdraad niet te ver in de connector. Zorg ervoor dat het blootliggende gedeelte van de draad contact maakt met de verbindingsslem.
- Gebruik alleen de met dit apparaat meegeleverde luidspreker. Het gebruik van een andere luidspreker kan storingen veroorzaken.

Aansluiten op uw tv

Met gebruik van een OPTISCHE kabel

1. Sluit met de OPTISCHE kabel de OPT.IN-aansluiting op de achterkant van de unit aan op de OPTICAL OUT-aansluiting van de TV.



2. Selecteer de invoerbron op OPTICAL door herhaald te drukken op de F-knop.

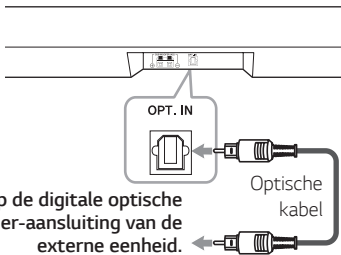
! Opmerking

- Voordat u de optische kabel aansluit, moet u eerste de beschermhoes van de plug verwijderen als uw kabel die heeft.
- U kunt van het TV-geluid genieten middels de luidsprekers van dit apparaat. Maar bij sommige TV-modellen dient u in het menu de status van de TV in te stellen op externe luidsprekers. (Voor meer informatie raadpleegt u de gebruikershandleiding van uw TV.)
- Stel het geluid van TV in om via dit apparaat naar het geluid te luisteren :
TV-instellingenmenu → [Geluid] → [TV-geluidsuitvoer] → [Externe luidspreker (Optisch)]
- De details van het TV -instellingenmenu variëren, afhankelijk van de fabrikant of van het model van uw TV.

Aansluiten van optionele apparatuur

OPTICAL IN-aansluiting

Sluit een optische uitgangsaansluiting van externe apparaten aan op de OPT. IN-aansluiting.



1. Verbind de OPT. IN aansluiting op de achterzijde van het toestel met de optische uit- uitvoering op uw TV (of digitale apparaat etc).
2. Selecteer de invoerbron op OPTICAL door herhaald te drukken op de F-knop.
3. Luister naar geluid.

! Opmerking

Voordat u de optische kabel aansluit, moet u eerste de beschermhoes van de plug verwijderen als uw kabel die heeft.

Operaties

DRC (Dynamic Range Control)

Maak het geluid helder wanneer het volume laag staat en voorkom een plotseling toename in geluid (alleen Dolby Digitaal). Deze functie zet je aan of uit door te drukken op **DRC ON/OFF**.

Het geluid tijdelijk uitschakelen

Druk op  (Dempen) om het apparaat te dempen. Om het te annuleren, druk weer op  (Dempen) op de afstandsbediening of verander het volume.

Auto LED Uit

De LED op de unit gaat uit als er gedurende 20 seconden geen toets wordt gebruikt.

Druk op de knop **AUTO POWER ON** en houd ongeveer 2 seconden vast om de functie Auto LED Uit aan te zetten (Standaard : AAN).

Om deze functie uit te zetten, drukt u op de knop **AUTO POWER OFF** en u houdt deze 2 seconden vast.

Met behulp van de afstandsbediening van uw TV

Kunt u sommige functies van deze unit regelen met de afstandsbediening van uw TV, zelfs met een product van een ander bedrijf.

Regelbare functies zijn volume hoger/lager en dempen.

Druk op de knop **DRC ON** op de afstandsbediening en houd ongeveer 2 seconden vast.

Om deze functie uit te zetten drukt u op de knop **DRC OFF** en u houdt deze ongeveer 2 seconden vast.

! Opmerking

- Ondersteunde TV-merken

LG	Panasonic	Philips	Samsung
Sharp	Sony	Toshiba	Vizio

- Zorg ervoor dat de geluidsuitvoer van uw TV is ingesteld op [External speaker].
- Afhankelijk van de afstandsbediening kan deze functie mogelijk niet goed werken.
- Deze functie werkt niet op de magische afstandsbediening van de LG TV.
- Deze functie kan mogelijk niet goed werken wanneer LG Sound Sync op AAN zijn gezet.

AUTOMATISCH UITSCHAKELEN

Wanneer het apparaat niet aangesloten is aan een extern apparaat of wanneer het gedurende 20 minuten niet gebruikt is, zal dit apparaat zichzelf uitzetten om het gebruik van elektriciteit te besparen.

Hoe kunt u de draadloze netwerkverbinding of het draadloze apparaat ontkoppelen

Zet de AUTO STROOM AAN/UIT functie op uit en zet de unit uit.

AUTO POWER AAN/UIT

Deze unit wordt automatisch ingeschakeld door een inputbron: optisch, LG TV of **Bluetooth**.

Wanneer u uw TV of een extern apparaat aansluit op deze unit, dan herkent deze unit het inputsignaal en selecteert u de juiste functie. U kunt het geluid van uw apparaat horen.

Als u probeert uw **Bluetooth**-apparaat te verbinden, gaat deze unit aan en de unit zal worden verbonden met uw Bluetooth-apparaat.

Deze functie zet je aan of uit door te drukken op **AUTO POWER ON/OFF**.

! Opmerking

- Nadat het apparaat aangezet is met de functie AUTO POWER, zal dit automatisch uitgaan indien er gedurende een bepaalde tijdsperiode geen signaal is van de TV verbonden met LG Sound Sync (Optisch/ Draadloos).
- Nadat de unit ingeschakeld is met de functie AUTO POWER, gaat deze automatisch uit, indien er gedurende een bepaalde tijdsperiode geen signaal meer is van het externe apparaat.
- Indien u de speler direct heeft uitgezet, kan het niet automatisch meer aangezet worden met de AUTO POWER-functie. Echter de speler kan middels de AUTO POWER-functie aangezet worden wanneer het optische signaal na 5 seconden van geen signaal binnenkomt.
- Afhankelijk van het aangesloten apparaat is het mogelijk dat deze functie niet werkt.
- Als u de **Bluetooth**-verbinding met dit apparaat verbreekt, proberen sommige **Bluetooth**-apparaten voortdurend om verbinding te maken met het apparaat. Daarom wordt het aanbevolen om de verbinding te verbreken voordat het apparaat wordt uitgeschakeld.
- Wanneer u deze unit de eerste keer aan zet, wordt Auto Stroom functie op status gezet.
- Om deze functie te gebruiken, moet de hoofdunit geregistreerd zijn in de lijst met gepaarde apparaten van het **Bluetooth**-apparaat.
- U kunt de functie Auto Power alleen instellen wanneer deze unit aan staat.

Verandering van de auto-functie

Dit apparaat herkent invoersignalen, zoals optisch, **Bluetooth** en LG TV en wijzigt vervolgens automatisch naar de geschikte functie.

Als het optisch signaal binnenkomt

Bij het inschakelen van het externe apparaat, dat met een optische kabel aangesloten op deze unit, schakelt de unit over op optisch. U kunt het geluid van uw apparaat horen.

Wanneer u probeert het BLUETOOTH-apparaat aan te sluiten

Als u probeert om uw **Bluetooth**- apparaat aan te sluiten op deze unit, dan wordt de **Bluetooth** functie gekozen. Speel uw muziek op het **Bluetooth**-apparaat af.

Wanneer het LG TV-signaal binnenkomt

Wanneer u uw LG TV die verbonden is met LG Sound Sync (Draadloze verbinding) aan zet, verandert deze unit de functie naar LG TV. U kunt het geluid uit uw TV horen.

! Opmerking

Voor het omschakelen naar optische functie, moet er 5 seconden geen signaal binnenkomen.

LG Sound Sync



U kunt sommige functies van dit apparaat bedienen met de afstandsbediening van uw TV met LG Sound Sync. Het is geschikt voor LG TV's die LG Sound Sync ondersteunen. Verzekert u van het logo van LG Sound Sync op uw TV.

De bedienbare functies van de afstandsbediening van de LG TV: volume harder/zachter, geluid dempen

Raadpleeg de gebruikershandleiding van uw TV voor informatie over LG Sound Sync.

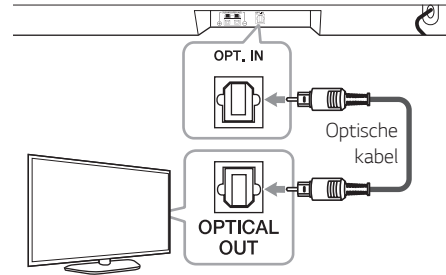
Maak één van de volgende verbindingen, afhankelijk van de mogelijkheden van uw installatie.

! Opmerking

- U kunt ook de afstandsbediening van dit apparaat gebruiken terwijl u LG Sound Sync gebruikt. Als u de afstandsbediening van uw TV weer gebruikt, zal het apparaat synchroniseren met de TV.
- Wanneer de verbindingen mislukken, verzekert u er dan van dat de TV niets mankeert en zet hem uit.
- Verzekert u er bij gebruik van LG Sound Sync van dat dit apparaat en de verbindingen in onderstaande gevallen in orde zijn.
 - Bij afsluiting van het apparaat.
 - Bij het veranderen van de functie naar de andere functies.
 - De optische kabel ontkoppelen.
 - Bij het ontkoppelen van de draadloze verbinding door een onderbreking of een te grote afstand.
- De benodigde tijd om dit apparaat uit te zetten verschilt afhankelijk van uw TV wanneer u de functie AUTO POWER op AAN zet.
- Details van het instellingenmenu van de TV variëren afhankelijk van het model van uw TV.

Met een draadverbinding

1. Verbind uw LG TV met het apparaat middels een optische kabel.



2. Stel het geluid van TV in om via dit apparaat naar het geluid te luisteren:
TV-instellingenmenu → [Geluid] → [TV-geluidsuitvoer] → [LG Sound Sync (Optisch)]
3. Zet het apparaat aan door op (Stroom) op de afstandsbediening te drukken.
4. Selecteer de invoerbron op OPTICAL door herhaald te drukken op de F-knop.

Met een draadverbinding

1. Zet het apparaat aan door op (Stroom) op de afstandsbediening te drukken.
2. Selecteer de invoerbron op LG TV door herhaald te drukken op de F-knop.
3. Stel het geluid van TV in om via dit apparaat naar het geluid te luisteren:
TV-instellingenmenu → [Geluid] → [TV-geluidsuitvoer] → [LG Sound Sync (Draadloos)]

! Opmerking

- Als u het apparaat direct uitgezet heeft door op (Aan/Uit) te drukken, zal LG Sound Sync (Draadloos) ontkoppeld worden. Om deze functie opnieuw te gebruiken zult u de TV en het apparaat opnieuw met elkaar moeten verbinden.
- Details van het instellingenmenu van de TV variëren afhankelijk van het model van uw TV.

Met behulp van BLUETOOTH® technologie

Over BLUETOOTH

Bluetooth is een draadloze communicatietechnologie voor verbindingen op korte afstanden.

Het geluid kan onderbroken worden wanneer er storing optreedt met andere elektronische golven die op dezelfde frequentie lopen of als u **Bluetooth**-apparaten in andere kamers in de buurt verbindt.

Voor het aansluiten van afzonderlijke apparaten door middel van **Bluetooth** draadloze technologie zijn geen kosten verschuldigd. Een mobiele telefoon met **Bluetooth** draadloze technologie kan via de Cascade worden gebruikt als de verbinding via **Bluetooth** draadloze technologie tot stand is gebracht.

- Beschikbare apparaten: mobiele telefoon, MP3, laptop, PDA enz.
- Versie : 4.0
- Code : SBC

BLUETOOTH-profielen

Teneinde de **Bluetooth** draadloze technologie te gebruiken, dienen apparaten in staat te zijn bepaalde profielen te interpreteren. Dit apparaat is compatibel met het volgende profiel.

A2DP (Advanced Audio Distribution Profile)

Muziek luisteren die op een BLUETOOTH-apparaat is opgeslagen

Het apparaat en het BLUETOOTH- apparaat koppelen

Voordat u de procedure voor het koppelen van de apparaten start, moet u de **Bluetooth**-functie van het **Bluetooth**-apparaat inschakelen. Raadpleeg hiervoor de gebruikershandleiding die bij uw **Bluetooth**-apparaat is geleverd. Zodra de apparaten zijn gekoppeld, hoeft u deze procedure niet opnieuw uit te voeren.

1. Selecteer de invoerbron op BLUETOOTH door herhaald te drukken op de **F**-knop. BLUETOOTH LED knippert.
2. Gebruik het **Bluetooth**-apparaat om de procedure voor het koppelen van de apparaten uit te voeren. Wanneer u het **Bluetooth**-apparaat gebruikt om dit apparaat te zoeken, verschijnt er mogelijk een lijst met gevonden apparaten in het display van het **Bluetooth**-apparaat, afhankelijk van het type **Bluetooth**-apparaat. Dit apparaat wordt weergegeven als "LG SH2 (XX)".

! Opmerking

- XX betekent de laatste twee cijfers van het **Bluetooth** adres. Indien uw speler bijvoorbeeld een **Bluetooth**-adres zoals 9C:02:98:4A:F7:08, heeft, zult u "LG SH2 (08)" op uw **Bluetooth**-apparaat zien.
- De manier van koppelen kan variëren afhankelijk van het type **Bluetooth**-apparaat. Voer de PIN code (0000) in wanneer nodig.

3. Wanneer dit apparaat succesvol is verbonden met je **Bluetooth** apparaat zal de BLUETOOTH LED aan gaan.
4. Muziek luisteren
Als u de muziek die u op het **Bluetooth**-apparaat hebt opgeslagen, wilt afspelen, raadpleegt u de gebruikershandleiding die bij uw **Bluetooth**-apparaat is geleverd.

! Opmerking

- Wanneer u **Bluetooth** technologie gebruikt, dient u een verbinding te maken tussen de unit en het **Bluetooth** apparaat terwijl de apparaten zo dicht mogelijk bij elkaar zijn en behoudt deze afstand. Het is echter mogelijk dat het in onderstaand geval niet goed werkt:
 - Er is een obstakel tussen de unit en het **Bluetooth** apparaat.
 - Er is een apparaat dat dezelfde frequentie gebruikt met **Bluetooth** technologie zoals medische uitrusting, een magnetron of een draadloos LAN apparaat.
- U moet uw **Bluetooth** apparaat opnieuw met deze unit verbinden wanneer u hem herstart.
- Het geluid wordt mogelijk onderbroken wanneer de verbinding storing ondervindt van andere elektronische golven.
- U kunt mogelijk het **Bluetooth** apparaat niet met deze unit regelen.
- Het paren is beperkt tot één **Bluetooth**-apparaat per unit en multiparen wordt niet ondersteund.
- Het is mogelijk dat u, afhankelijk van het type apparaat, de **Bluetooth**-functie niet kunt gebruiken.
- U kan van de **Bluetooth**-functie genieten met behulp van Smartphone, MP3-speler, Notebook, enz...
- Hoe groter de afstand tussen de unit en het **Bluetooth** apparaat, hoe slechter de geluidskwaliteit wordt.
- De **Bluetooth** verbinding wordt verbroken wanneer de unit uitgezet wordt of wanneer het **Bluetooth** apparaat te ver van de unit af komt.
- Wanneer de **Bluetooth** verbinding ontkoppeld wordt, verbindt het **Bluetooth** apparaat dan opnieuw met de unit.
- Wanneer de **Bluetooth** niet is verbonden, zal de **BLUETOOTH** LED knipperen.
- Als u een **Bluetooth**-apparaat (iOS et cetera) aansluit op dit apparaat, of het apparaat bedient, dan kunt u het volumeniveau van beide apparaten synchroniseren.
- U kunt het **Bluetooth**-apparaat controleren met behulp van de knoppen **◀◀/▶▶** (Overslaan) en **▶||** (Afspelen/Pauze) op de afstandsbediening.

BLUETOOTH App gebruiken

! Opmerking

De "Music Flow Bluetooth"-app kan voor dit apparaat alleen met Android OS gebruikt worden.

Over de "Music Flow Bluetooth"-App

"Music Flow Bluetooth"-app brengt een suite aan nieuw features aan dit apparaat.

Om meer features te krijgen wordt u geadviseerd om de "Music Flow Bluetooth"-app te downloaden.

Installeer de "Music Flow Bluetooth"-App op uw BLUETOOTH apparaat

Er zijn twee manieren om de "Music Flow Bluetooth" app op uw **Bluetooth**-apparaat te installeren.

Installeer de "Music Flow Bluetooth" app via QR -code

1. Installeer "Music Flow Bluetooth"-app middels de QR-code. Gebruik scanning-software om de QR-code te scannen.



2. Tik op het icoon voor installatie.
3. Tik op het icoon voor downloading.

! Opmerking

- Zorg ervoor dat uw **Bluetooth** apparaat met het internet verbonden is.
- Zorg ervoor dat uw **Bluetooth**-apparaat over een scanning software applicatie beschikt. Wanneer u er geen heeft, download er een van "Google Android Market (Google Play Store)".
- Afhankelijk van de regio kan de QR code mogelijk niet werken.

Installeer "Music Flow Bluetooth"-App middels "Google Android Market (Google Play Store)"

1. Tik op het icoon van "Google Android Market (Google Play Store)";
2. Typ in de zoekbalk "Music Flow Bluetooth" in en zoek ernaar.
3. Vind "Music Flow Bluetooth" in de zoekresultatenlijst en tik erop om de **Bluetooth** app te downloaden.
4. Tik op het icoon voor installatie.
5. Tik op het icoon voor downloading.

! Opmerking

- Zorg ervoor dat uw **Bluetooth** apparaat met het internet verbonden is.
- Zorg ervoor dat uw **Bluetooth** apparaat uitgerust is met "Google Android Market (Google Play Store)".

Activeer BLUETOOTH met de "Music Flow Bluetooth"-App

"Music Flow Bluetooth"-app helpt bij het verbinden van uw **Bluetooth** apparaat met dit apparaat.

1. Tik op het icoon van de "Music Flow Bluetooth"-app op het home-scherm om de "Music Flow Bluetooth"-app te openen en ga naar het hoofdmenu.
2. Druk op [Menu] en selecteer de unit die u wenst.
3. Wilt u meer informatie voor de bediening, tik dan op [Instelling] en tik op het [Help]-menu.

! Opmerking

- De "Music Flow Bluetooth" app zal als volgt beschikbaar zijn in de software-versie;
 - Android O/S: Ver 4.0.3 (of later)
- Gebruikt u de "Music Flow Bluetooth" app voor de bediening, dan zijn er wat verschillen tussen "Music Flow Bluetooth" app en de bijgeleverde afstandsbediening. Gebruik indien nodig de bijgeleverde afstandsbediening.
- Afhankelijk van het **Bluetooth**-toestel kan de "Music Flow Bluetooth" app mogelijk niet werken.
- Na het aansluiten van de "Music Flow Bluetooth" app, kan er muziek op uw apparaat worden afgespeeld. In dit geval kunt u proberen de verbingsprocedure opnieuw te volgen.
- Als u de andere applicaties in werking zet of de instellingen op uw **Bluetooth**-apparaat verandert tijdens het gebruik van "Music Flow Bluetooth" app, kan het zijn, dat de "Music Flow Bluetooth" niet normaal werkt.
- Wanneer de "Music Flow Bluetooth" app niet normaal werkt, controleer dan uw **Bluetooth**-apparaat en de aansluiting van de "Music Flow Bluetooth" app en probeer daarna opnieuw verbinding te maken.
- Afhankelijk van het besturingssysteem van uw smartphone, zijn er een aantal verschillende de "Music Flow Bluetooth" werkingen.
- Zelfs al wordt de **Bluetooth** verbinding ontkoppelt, dan nog kunt u de "Music Flow Bluetooth" app gebruiken wanneer u de functie verandert.
- Additionele functies die worden aangeboden door de "Music Flow Bluetooth" app werken mogelijk niet, afhankelijk van de afstand tussen deze unit en het **Bluetooth**-apparaat en de draadloze condities.

Het geluid regelen

Geluidseffect instellen

Dit systeem heeft enkele voorgeprogrammeerde surround sound velden. U kan een geluidsmodus naar voorkeuren selecteren door de geluidsmodus knoppen te gebruiken.

Geluidseffect	Beschrijving
ASC (Adaptief geluidseffect)	Analyseert de eigenschappen van de invoer geluid en geeft het geluid geoptimaliseerd voor de inhoud in real-time.
STANDARD	U kunt van geoptimaliseerd geluid genieten.
CINEMA	U kunt genieten van diepgaande omgevingsgeluiden, ofwel surround sound.

! Opmerking

- In sommige geluidseffectmodi, sommige luidsprekers, zit geen geluid of weinig geluid. Dit hangt af van de geluidsmodus en de audiobron, hij is niet defect.
- Mogelijk moet u de geluidseffectmodus resetten, na het veranderen van invoer, soms zelfs nadat het geluidsbestand gewisseld is.

Pas de niveau-instellingen van de woofer aan.


U kunt het geluidsniveau van de woofer naar wens aanpassen.

Druk op **WOOFER LEVEL +** of **WOOFER LEVEL -** om het geluidsniveau van de woofer aan te passen.

! Opmerking

Als het subwooferniveau het maximum of minimum bereikt, gaat de standby-LED op het hoofdapparaat 2 seconden branden.

Problemen oplossen

PROBLEEM	OORZAAK & CORRECTIE
Het apparaat werkt niet goed.	<ul style="list-style-type: none"> • Zet de stroom van zowel dit apparaat als het aangesloten externe apparaat uit (TV, woofer, DVD-speler, versterker, enzovoort) en zet het apparaat weer aan. • Ontkoppel het netsnoer van zowel dit apparaat als het aangesloten externe apparaat (TV, woofer, DVD-speler, versterker, enzovoort) en probeer opnieuw een verbinding tot stand te brengen. • Een eerdere instelling is mogelijk niet opgeslagen wanneer de stroom van het apparaat wordt gehaald.
Geen stroom	<ul style="list-style-type: none"> • De stekker zit niet in het stopcontact. Sluit de netkabel aan op een stopcontact. • van het apparaat door een ander elektronisch apparaat te bedienen.
Geen geluid	<ul style="list-style-type: none"> • Foute invoerbron gekozen. Controleer de invoerbron en kies de juiste invoerbron. • De stil-functie is geactiveerd. Druk  (Dempen) of pas het volume aan om de stil-functie te annuleren. • Wanneer u verbinding met een extern apparaat gebruikt (set-topbox, Bluetooth-apparaat, enz.), past u het volume van het apparaat aan.
Er komt geen geluid uit de woofer	<ul style="list-style-type: none"> • Sluit het apparaat en de subwoofer op elkaar aan. (Raadpleeg pagina 11.)
Geen weergave	<ul style="list-style-type: none"> • De functie Auto LED Uit is geactiveerd. Druk op een knop om de huidige functie te controleren of de functie Auto LED Uit uit te schakelen. (Raadpleeg pagina 13.)
De afstandsbediening werkt niet goed.	<ul style="list-style-type: none"> • De afstandsbediening bevindt zich te ver van het apparaat. Gebruik de afstandsbediening binnen een afstand van ongeveer 7 m van het apparaat. • Er bevindt zich een obstakel tussen de afstandsbediening en het apparaat. Verwijder het obstakel. • De batterij van de afstandsbediening is leeg. Vervang de batterijen.
De AUTO POWER-functie werkt niet.	<ul style="list-style-type: none"> • Controleer de aansluiting van het externe apparaat, zoals de TV, DVD/Blu-Ray-speler of het Bluetooth-apparaat. • Afhankelijk van het aangesloten apparaat is het mogelijk dat deze functie niet werkt.
LG Sound Sync werkt niet.	<ul style="list-style-type: none"> • Controleer of uw LG TV LG Sound Sync ondersteunt. • Controleer de aansluiting van LG Sound Sync (Optisch of draadloos). • Controleer het geluid van uw TV en dit apparaat.

PROBLEEM	OORZAAK & CORRECTIE
Wanneer u vindt dat het geluid uit het apparaat te laag is.	<p>Controleer de onderstaande gegevens en stel het apparaat overkomstig deze gegevens af:</p> <ul style="list-style-type: none"> • Schakel met de afstandsbediening stand [ON] van de DRC-functie op stand [OFF]. • Met de geluidsbar op de TV aangesloten, verandert u de AUDIO DIGITAL OUT (DIGITALE AUDIO-UITGANG) instellingen op het instelmenu van de TV van [PCM] naar [AUTO] of [Bitstream]. • Met de geluidsbar op de TV aangesloten, verandert u de AUDIO DIGITAL OUT (DIGITALE AUDIO-UITGANG) instellingen op het instelmenu van de Player van [PCM] naar [PRIMARY Pass-Through] of [Bitstream]. • Verander Audio DRC-instelling op het instelmenu van de Player naar de stand [OFF].

OPMERKINGEN om draadloos te gebruiken

PROBLEEM	OORZAAK & CORRECTIE
Dit apparaat kan draadloze interferentie ondervinden.	<ul style="list-style-type: none"> • Draadloos kan mogelijk niet normaal werken in een gebied met een zwak signaal. • Installeer het apparaat op metalen meubilair voor een optimale prestatie.
Het Bluetooth -apparaat kan mogelijk niet goed werken of geluid maken in de volgende gevallen.	<ul style="list-style-type: none"> • Wanneer een deel van uw lichaam contact maakt met de ontvanger van het Bluetooth-apparaat of de soundbar. • Wanneer er een obstakel of wand staat of het apparaat is geïnstalleerd op een afgesloten plaats. • Wanneer er een apparaat (een draadloze LAN, een medisch apparaat of een magnetron) is dat dezelfde frequentie gebruikt, maak dan de afstand tussen de producten zodanig dat ze zo ver mogelijk van elkaar af staan. • Maak bij het aansluiten van het apparaat op het Bluetooth-apparaat de afstand tussen de producten zodanig dat ze zo dicht mogelijk bij elkaar staan. • Wanneer het apparaat te ver van het Bluetooth-apparaat af staat, wordt de verbinding verbroken en ook kan er storing optreden.

Handelsmerken en licenties

Alle andere handelsmerken zijn handelsmerken van hun respectievelijke eigenaren.



Geproduceerd onder licentie van Dolby Laboratories. Dolby en de dubbele D zijn handelsmerken van Dolby Laboratories.



Het woordmerk **Bluetooth** en de logo's van **Bluetooth** zijn eigendom van Bluetooth SIG, Inc. en LG Electronics gebruikt deze items onder licentie.

De overige handelsmerken en merknamen zijn eigendom van hun respectieve eigenaren.

Specificaties

Algemeen	
Stroomvereisten	Raadpleeg het hoofdlabel op de eenheid.
Stroomverbruik	Raadpleeg het hoofdlabel op de eenheid.
	Netwerk standby : 0,5 W (Als alle netwerkpoorten geactiveerd zijn.)
Afmetingen (B x H x D)	Circa. 880 mm x 62 mm x 90 mm
Netto gewicht	Circa. 1,8 kg
Bedrijfstemperatuur	5 °C tot 35 °C
Bedrijfsvochtigheid	5 % tot 90 %
Beschikbare Digitale Invoer Audio Sampling Frequency	32 kHz, 44,1 kHz, 48 kHz, 88.2 kHz, 96 kHz
Verkrijgbaar Digitaal Invoer Audio formaat	Dolby Digital, PCM

Ingangen	
OPT. IN (Digitale audio in)	3 V (p-p), optische aansluiting x 1

Versterker (RMS Output power)	
Totaal	100 W
Voorkant	25 W x 2 (4 Ω bij 1 kHz, THD 10%)
Subwoofer	50 W (4 Ω bij 100 Hz, THD 10%)

Subwoofer	
Type	1-weg 1 luidspreker
Impedantie	4 Ω
Gewogen Ingangsvermogen	50 W
Max. ingangsvermogen	100 W
Afmetingen (B x H x D)	Circa. 156 mm x 300 mm x 281 mm
Netto gewicht	Circa. 2,9 kg

- De vormgeving en specificaties kunnen zonder voorafgaande kennisgeving worden gewijzigd.

Onderhoud

Omgaan met het apparaat

Het apparaat verzenden

Bewaar de originele verzenddoos en verpakkingsmaterialen. Als u het apparaat moet verzenden, kunt u het apparaat voor een maximale bescherming weer inpakken zoals het oorspronkelijk in de fabriek is gedaan.

Houd het oppervlak van de behuizing schoon

- Gebruik geen vluchtige stoffen, zoals insecticiden, in de buurt van het apparaat.
- Als u druk uitoefent wanneer u het apparaat afneemt, kan het oppervlak beschadigd raken.
- Zorg dat de behuizing niet langdurig in aanraking komt met rubberen of plastic producten.

Het apparaat reinigen

Gebruik een zachte, droge doek om het apparaat te reinigen. Als de oppervlakken extreem vuil zijn, gebruikt u een zachte doek met een milde zeepoplossing. Gebruik geen sterke oplosmiddelen als alcohol, benzine of thinner. Deze producten kunnen het oppervlak van het apparaat beschadigen.

