

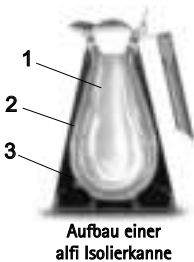


## Benutzerhinweise alfi Isolierkannen und Isolierflaschen mit Glaseinsatz

Herzlichen Glückwunsch zum Kauf Ihres neuen alfi Produktes. Mit unserem Dank für Ihr Vertrauen möchten wir Ihnen gleichzeitig einige wichtige Tipps zur Bedienung und Pflege geben. Mit unseren Hinweisen garantieren wir für einen langen Erhalt Ihres alfi Isoliergefäßes.

### Isolierleistung

alfi Isolierkannen und -flaschen halten Getränke viele Stunden lang auf Trinktemperatur. Der Isolierglaseinsatz (1) besteht aus doppelwandigem alfiDur Hartglas. Zwischen den beiden Glaswänden (2) wird ein Vakuum erzeugt und der Isolierglaseinsatz am Kapillar (3) luftdicht verschlossen. Durch dieses Vakuum wird direkte Wärmeleitung verhindert. Zur Optimierung der Isolierleistung wird das Isolierglas im Vakuumbereich verspiegelt, um Strahlungswärme zu reflektieren. Einige Modelle wie z. B. Dan Tea und Cool Bottle sind mit unverspiegelten durchsichtigen Isolierglaseinsätzen ausgerüstet. Einfüllmenge und Farbe des eingefüllten Getränkes sind hier von außen sichtbar, die Isolierleistung verringert sich geringfügig (siehe auch nachstehende

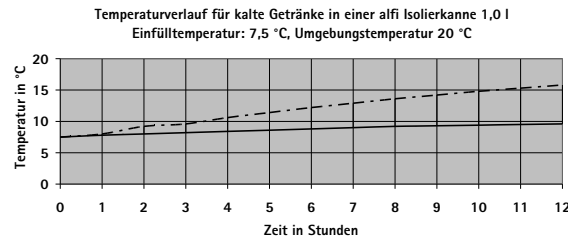
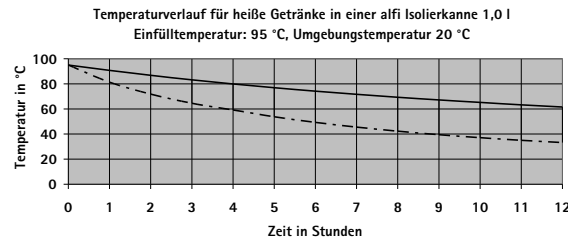


Temperaturkurven). Hinweis: Schlieren im Glaseinsatz sind verfahrensbedingt und haben keinerlei Einfluss auf die Haltbarkeit oder Isolierfähigkeit.

Beispiel für die Isolierleistung von Isolierkannen und -flaschen mit

— verspiegelttem Isolierglas

- · - transparentem Isolierglas



### Bedienung

Vor der ersten Benutzung muss geprüft werden, ob die Bodenverschraubung fest angezogen ist. Gegebenenfalls die Bodenschraube mit einer großen Münze im Uhrzeigersinn nachdrehen. Diese Prüfung sollte von Zeit zu Zeit wiederholt werden, um die Dichtheit zwischen Glaseinsatz und Ausgießer zu gewährleisten. Unmittelbar vor dem Befüllen das Isolier-

gefäß mit warmem Wasser bei heiß zu haltenden Getränken und kaltem Wasser bei kalt zu haltenden Getränken ausspülen, um die Isolierleistung zu optimieren und einem Glasbruch vorzubeugen. Zum Vorwärmen niemals einen Mikrowellenherd, konventionellen Backofen, Herd oder Kochplatte verwenden. Das Isoliergefäß nur bis ca. 2 cm unterhalb des Ausgießers befüllen.

Bei alfi Isolierkannen mit Scharnierdeckel (Bild 1) wird der Verschlussstopfen durch Druck auf den Scharnierhebel geöffnet. Zum Befüllen den Deckel ganz nach hinten klappen.



Bild 1

Bei alfi Isolierkannen mit Einhand-Ausgießtaste (Bild 2) zum Ausgießen einfach die Taste nach unten drücken. Zum Befüllen den Deckel gegen den Uhrzeigersinn drehen und nach oben abziehen. Nach dem Befüllen die Taste 2-3 Mal betätigen, damit sich die Ventildichtung gut anpassen kann.



Bild 2

Bei alfi Isolierkannen mit Schraubverschluss (Bild 3) zum Ausgießen den Verschluss 1/2 Umdrehung gegen den Uhrzeigersinn drehen. Ein komplettes Abnehmen des Verschlusses ist zum Ausgießen nicht notwendig.



Bild 3

### Reinigung und Pflege

Das Innere des Isoliergefäßes mit warmem Wasser und etwas Spülmittel reinigen. Die alfi Reinigungsbürste mit ihrem weichen Schaumstoffkopf erleichtert die Innenreinigung. Keine

Reinigungsbürsten aus Metall oder hartem Kunststoff verwenden. Hartnäckige Verschmutzungen können mit den alfi CleanTabs Reinigungstabletten entfernt werden. Nach der Reinigung sorgfältig mit Wasser ausspülen und trocknen lassen.

Zur Außenreinigung das Isoliergefäß mit einem weichen, feuchten Tuch abwischen und trocken nachreiben. Keine grobkörnigen Reinigungsmittel, scheuernde Tücher, Schwämme oder Ähnliches verwenden.

Hartversilberte Isoliergefäße können, wie Silberschmuck oder -besteck, mit der Zeit anlaufen. Das Isoliergefäß wird daher in einem Silver Protect Anlaufschutzbeutel ausgeliefert, der das Anlaufen der Oberfläche verzögert. Um einen dauerhaften Glanz zu gewährleisten muss das versilberte Isoliergefäß regelmäßig gereinigt werden. Beste Ergebnisse erzielen hierbei handelsübliche Silberpflegetücher oder Silberpflegemittel wie z. B. Purargan von WMF.

Bitte geben Sie Ihr alfi Isoliergefäß keinesfalls in die Spülmaschine und legen oder tauchen Sie es nicht ins Spülwasser ein, wenn es nicht ausdrücklich als spülmaschinenfest deklariert ist!

### Zubehör

Für alfi Isolierkannen ist folgendes Zubehör erhältlich:

- Stutzenfilter für die Zubereitung von Filterkaffee
- Teefilter aroma compact mit Aroma-Mikroporen-Folie aus Edelstahl zur einfachen Teezubereitung in der Isolierkanne
- Isolierkannen-Reinigungsbürsten
- CleanTabs Reinigungstabletten

### Ersatzteile und Reparaturen

Durch langjährige Benutzung können sich einzelne Teile wie z. B. Stopfen oder Dichtungsringe bei Isolierkannen abnutzen. Für viele Modelle sind daher folgende Ersatzteile verfügbar: Isolierglas, Dichtungsring, Schraubdeckel, Stopfen und Bodenschraube. Ihr alfi Isoliergefäß können Sie bei Ihrem Fachhändler oder im alfi Kundendienst reparieren lassen.

### Sicherheitshinweise:

- Isolierkannen und -flaschen mit Glaseinsatz sind nur zum Gebrauch auf dem Tisch geeignet.
- Das Isoliergefäß darf nicht zum Transport oder zur Aufbewahrung von Eiswürfeln benutzt werden. Der Transport von Eiswürfeln könnte das innere Isoliergefäß beschädigen.
- Das Isoliergefäß darf nicht zur Aufbewahrung oder zum Transport von kohlesäurehaltigen Getränken benutzt werden, wenn es nicht ausdrücklich hierfür gekennzeichnet ist.
- Das Isoliergefäß darf nicht benutzt werden, um Milchprodukte oder Babynahrung warm zu halten (Gefahr von Bakterienwachstum).
- Isolierkolben aus Glas sind zerbrechlich. Wenn Isoliergefäße mit Isolierkolben aus Glas fallen gelassen oder falsch gehandhabt werden, kann der Glaskolben zerbrechen. Nicht direkt aus dem Isoliergefäß trinken, da der Inhalt Glassplitter enthalten könnte, vor allem, wenn es Anzeichen für Undichtigkeit gibt.
- Nicht unbeaufsichtigt in Kinderhänden lassen
- alfi Isoliergefäße sind nur für Lebensmittel geeignet

### alfi Qualitätsgarantie

alfi Isoliergefäße entsprechen der gültigen europäischen Norm DIN EN 12546. Wir gewähren Ihnen ab Kaufdatum 2 Jahre

Garantie auf Material und Verarbeitung sowie 5 Jahre Garantie auf die Isolierleistung.

Das alfi Qualitätssicherungssystem ist zertifiziert nach ISO 9001.

Bitte bewahren Sie den Kaufbeleg auf! Im Falle von Reklamationen ist er mit dem Artikel einzusenden.

Wir gewähren keine Garantie bei selbst verursachtem Glasbruch bzw. Bruch des Kapillares und bei Schäden, die auf unsachgemäße Handhabung zurückzuführen sind. Die Garantieverpflichtung erlischt ebenfalls, wenn Fehler oder Mängel entstehen, die auf Reparaturen und Abänderungen durch nicht autorisierte Dritte zurückzuführen sind.

Tipps zu Reinigung und Pflege sowie Informationen über Neuheiten und Aktionen finden Sie auch auf unserer Internet-Homepage unter [www.alfi.de](http://www.alfi.de)



alfi GmbH, Ernst-Abbe-Str. 14, 97877 Wertheim, Germany  
Telefon: +49 (0)9342/877-0, E-Mail [contact@alfi.de](mailto:contact@alfi.de)  
[www.alfi.de](http://www.alfi.de)

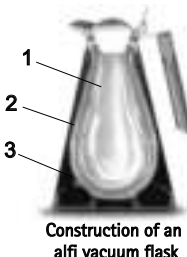


## Instruction manual alfi vacuum carafes and vacuum flasks with glass liners

Congratulations on your purchase of an alfi product. We thank you for your confidence in our product. This manual contains some important instructions relating to its use and care. If you follow these instructions, your alfi vacuum flask will last for years to come.

### Vacuum insulation performance

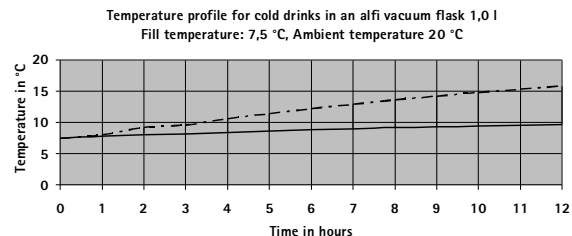
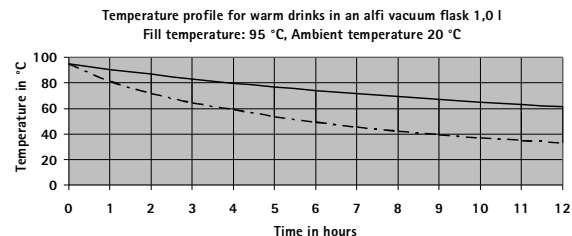
alfi vacuum carafes and vacuum flasks keep drinks at their proper temperature for hours. The glass liner (1) is made of double-walled alfiDur toughened glass. A vacuum is created between the two glass walls (2) and the capillary (3) seals the glass liner air-tight. This vacuum prevents direct heat transfer. The insulation glass in the vacuum area is silver coated to improve the vacuum insulation performance by reflecting radiant heat. Some models, such as Dan Tea and Cool Bottle, include transparent glass liners without silver coating. In this case, the fill line and the colour of the drink can be seen from the outside; the vacuum insulation performance is slightly lower (see also the following temperature diagrams). Note: streaks in the glass



liner are due to the manufacturing process and do not influence durability or insulating capability.

Example of the insulation performance of vacuum carafes and vacuum flasks with

- silver coated insulation glass
- - transparent insulation glass



### Use

Before using the vacuum carafe or vacuum flask for the first time, check to make sure that the bottom screw is tight. If necessary, use a coin to tighten the bottom screw by turning it clockwise. Check the screw from time to time to ensure that the seal between the glass liner and spout remains tight. Just

before filling the vacuum flask, rinse it with hot water if the drink is to be kept warm or cold water if the drink is to be kept cool, in order to improve the insulation performance and prevent breaking the glass liner. Never use a microwave oven, conventional oven, stove or hotplate to pre-heat the flask. Fill the vacuum flask only up to about 2 cm below the spout.

The stopper on alfi vacuum carafes with hinged lids (Fig. 1) can be opened by pressing the hinge lever. To fill the carafe, open the lid all the way.



Fig. 1

To pour liquid from vacuum carafes with one-hand pouring button (Fig. 2), simply depress the button. To fill the carafe, turn the lid counter clockwise and pull it up to remove it. After filling the carafe, depress button 2 or 3 times to adjust the seal properly.



Fig. 2

To pour liquid from vacuum carafes with screw top lids (Fig. 3), open the lid 1/2 a turn counter clockwise. You do not have to remove the entire lid in order to pour.



Fig. 3

### Cleaning and care

Use warm water and washing-up liquid to clean the inside of the vacuum flask. The alfi cleaning brush with its soft foam head simplifies this job. Do not use metal or hard plastic cleaning brushes. You can remove stubborn stains with alfi CleanTabs cleaning tablets. After cleaning the flask, carefully rinse it with water and allow it to dry.

Use soft, damp cloth to clean the outside of the vacuum flask, then dry it with another cloth. Do not use coarse-grained, abrasive cleaners, scouring pads, sponges or similar items.

Like silver jewellery or cutlery, silver plated vacuum carafes can tarnish over time. The vacuum flask is delivered in a protective bag that prevents or delays the surface tarnish. Clean the silver-plated vacuum flask regularly to ensure a long-lasting, brilliant shine. For best results, use commercially available silver polishing cloth or silver care product such as Purargan from WMF.

Please do not place your alfi vacuum flask in the dishwasher or immerse it in water if it is not expressly described as dishwasher safe!

### Accessories

The following accessories are available for alfi vacuum carafes:

- Filter for brewing coffee directly into the vacuum carafe
- aroma compact tea filters with stainless steel filter foil for making tea directly in the vacuum carafe
- Vacuum carafe cleaning brushes
- CleanTabs cleaning tablets

### Spare parts and repairs

After years of normal use, individual parts such as vacuum flask stoppers or sealing rings can wear out. The following spare parts are available for many models: insulating glass insert, sealing ring, screw lid, stopper and bottom screw. Your local dealer or alfi customer service can repair your alfi vacuum flask.

### Safety instructions

- Vacuum carafes and vacuum flasks with glass liners are only suitable for use where they can be set on a table.
- Do not use the vacuum flask to store or transport ice cubes. Transporting ice cubes can damage the insulating glass insert.
- Do not use the vacuum flask to store or transport carbonated beverages unless such use is expressly designated.
- Do not use the vacuum flask to keep milk products or baby food warm (risk for bacteria growth).
- Glass insulation inserts are fragile. If a vacuum flask with a glass insert falls or is not handled properly, the glass insert can break. Do not drink directly from the vacuum flask because it could contain glass splinters, especially if the seal no longer seems tight.
- Do not allow unsupervised children to touch the vacuum flask.
- alfi vacuum flasks are suitable only for use with food products.

### alfi quality guarantee

alfi vacuum flasks conform to the currently valid European norm DIN EN 12546. We guarantee the material and workmanship for 2 years after the date of purchase and the insulation performance for 5 years.

The alfi quality assurance system is certified according to ISO 9001.

Please keep your sales receipt! To make a guarantee claim, the receipt must be sent in with the item.

The guarantee does not cover glass or capillary breakage caused by the customer or damage that occurs due to improper use. The guarantee is also not valid in cases of faults or defects arising from repairs or modifications implemented by unauthorised third parties.

You will find tips for cleaning and care as well as information about recent developments and promotions on our Web site at [www.alfi.de](http://www.alfi.de)





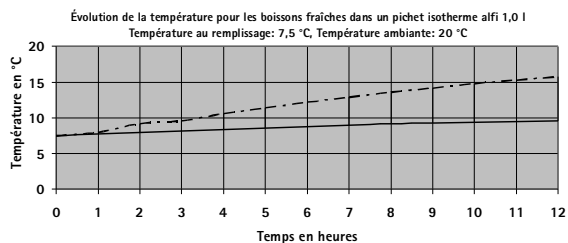
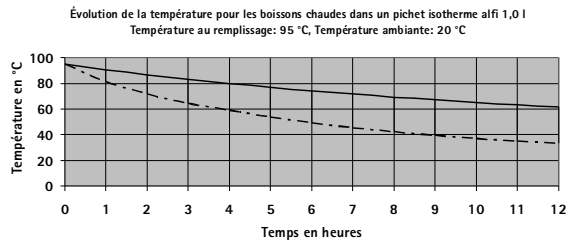
## Consignes d'utilisation

### Pichets et bouteilles isothermes alfi avec ampoule en verre

seule une baisse minime du pouvoir isolant est constatée (voir aussi les courbes de température ci-après). Remarque: les ondes dans l'ampoule en verre sont dues au procédé de fabrication et n'ont aucune influence sur la solidité ou la capacité d'isolation.

Exemple de pouvoir isolant des pichets et bouteilles isothermes avec

- verre isolant revêtu d'une couche réfléchissante
- • — verre isolant transparent



#### Utilisation

Avant la première utilisation, il faut vérifier si le fond est bien vissé (à bloc). Le cas échéant, il convient de resserrer la vis du fond à l'aide d'une grosse pièce de monnaie, dans le sens des aiguilles d'une montre. Ce contrôle doit être répété de temps à autre afin de garantir l'étanchéité entre l'ampoule en verre et le

bec verseur. Juste avant de remplir le récipient isotherme, il convient de le rincer à l'eau chaude si vous souhaitez le remplir d'une boisson chaude, ou à l'eau froide dans le cas de boissons fraîches, afin d'optimiser le pouvoir isolant et de réduire le risque de bris de verre. N'utilisez jamais de four à micro-ondes, four traditionnel, cuisinière ou plaque électrique pour le préchauffage. Remplissez le récipient isotherme seulement jusqu'à env. 2 cm en dessous du bec verseur.

Sur les pichets isothermes alfi avec bouchon à charnière (illustration 1), le bouchon intérieur s'ouvre lorsque vous appuyez sur le levier de la charnière. Pour le remplissage, rabattez complètement le bouchon vers l'arrière.



illustration 1

Sur les pichets isothermes alfi avec poussoir une main (illustration 2), il suffit d'appuyer sur le poussoir pour pouvoir verser la boisson. Pour le remplissage, tournez le bouchon dans le sens inverse des aiguilles d'une montre et retirez-le vers le haut. Une fois le pichet rempli, appuyez 2 à 3 fois sur le poussoir de façon à ce que le joint de la valve puisse bien s'ajuster.



illustration 2

Sur les pichets isothermes alfi avec bouchon à vis (illustration 3), il faut tourner le bouchon d'un demi-tour dans le sens inverse des aiguilles d'une montre pour pouvoir verser la boisson. Il n'est pas nécessaire d'enlever complètement le bouchon pour verser la boisson.



illustration 3

#### Nettoyage et entretien

Nettoyez l'intérieur du récipient isotherme avec de l'eau chaude et un peu de produit vaisselle. La brosse de nettoyage alfi avec sa tête en mousse souple facilite le nettoyage de l'intérieur du récipient. N'utilisez pas de brosses de nettoyage métalliques ou en plastique dur. Il est possible d'éliminer les salissures tenaces avec les pastilles de nettoyage CleanTabs alfi. Après le nettoyage, rincez soigneusement à l'eau et laissez sécher.

Nettoyez l'extérieur du récipient isotherme avec un chiffon doux et humide et essuyez-le afin de le sécher. N'utilisez pas de nettoyants à gros grains, d'éponges ou de chiffons abrasifs (ou similaires).

Les récipients isothermes argentés peuvent se ternir avec le temps, tout comme les bijoux ou les couverts en argent. Le récipient isotherme est par conséquent livré dans une pochette anti-ternissement Silver Protect qui permet de retarder le ternissement de la surface. Pour assurer une brillance durable, il faut nettoyer régulièrement le récipient isotherme argenté. Les meilleurs résultats sont obtenus avec des chiffons ou des produits de nettoyage pour l'argenterie, disponibles dans le commerce, comme Purargan de WMF par exemple.

S'il n'est pas explicitement dit que votre récipient isotherme alfi peut être lavé au lave-vaisselle, ne le mettez en aucun cas au lave-vaisselle, il ne faut pas non plus le mettre ni le tremper dans l'eau de vaisselle!

#### Accessoires

Les accessoires suivants sont disponibles pour les pichets isothermes alfi:

- Filtre amovible pour la préparation du café filtre

- Filtre à thé aroma compact avec feuille à micropores arôme en inox pour une préparation simple du thé dans le pichet isotherme
- Brosses de nettoyage pour les pichets isothermes
- Pastilles de nettoyage CleanTabs

#### Pièces de rechange et réparations

Une utilisation sur plusieurs années peut entraîner l'usure de certaines pièces des pichets isothermes, comme les bouchons ou les joints d'étanchéité. Les pièces de rechange suivantes sont donc disponibles pour de nombreux modèles: verre isolant, joint d'étanchéité, bouchon à vis, bouchon intérieur et vis du fond. Vous pouvez faire réparer votre récipient isotherme alfi chez votre revendeur spécialisé ou au service après-vente alfi.

#### Consignes de sécurité

- Les pichets et bouteilles isothermes avec ampoule en verre conviennent uniquement à l'usage à table.
- L'utilisation du récipient isotherme pour le transport ou la conservation de glaçons n'est pas autorisée. Le transport de glaçons risquerait d'endommager l'intérieur du récipient isotherme.
- L'utilisation du récipient isotherme pour la conservation ou le transport de boissons gazeuses n'est pas autorisée s'il n'est pas explicitement indiqué que cela est autorisé.
- L'utilisation du récipient isotherme pour garder au chaud des produits laitiers ou des aliments pour bébés n'est pas autorisée (risque de développement de bactéries).
- Les ampoules en verre sont fragiles. Si vous laissez tomber ou ne manipulez pas correctement votre récipient isotherme avec ampoule en verre, cette dernière risque de se casser. Ne buvez pas directement du récipient isotherme car il pourrait contenir des éclats de verre, surtout s'il y a des signes de fuite.

- Ne laissez pas sans surveillance le récipient isotherme dans les mains d'enfants.
- Les récipients isothermes alfi sont conçus pour être utilisés uniquement avec des produits alimentaires.

#### Garantie de qualité alfi

Les récipients isothermes alfi sont conformes à la norme européenne en vigueur DIN EN 12546. Ils sont garantis contre tout défaut de matière ou de fabrication pendant une durée de 2 ans à compter de la date d'achat. Le pouvoir isolant est garanti pendant une durée de 5 ans à compter de la date d'achat.

Le système d'assurance qualité alfi est certifié ISO 9001.

**Veillez conserver le justificatif d'achat! En cas de réclamations, il doit être envoyé avec l'article.**

Nous n'accordons aucune garantie en cas de casse du tube capillaire ou de bris de verre causés par l'utilisateur, ni en cas de dommages résultant d'une manipulation incorrecte. La garantie est également perdue si des défauts ou dommages se produisent en raison de réparations ou transformations effectuées par des tiers non autorisés.



alfi GmbH, Ernst-Abbe-Str. 14, 97877 Wertheim, Allemagne  
Téléphone: +49 (0)9342/877-0, e-mail contact@alfi.de  
www.alfi.de

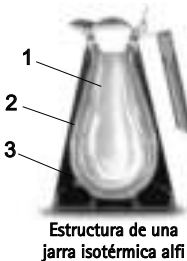


## Indicaciones de utilización Jarras y botellas isotérmicas alfi con interior de cristal

Felicidades por la compra de su nuevo producto de alfi. Agradeciéndole la confianza que deposita en nosotros, al mismo tiempo queremos ofrecerle algunas recomendaciones importantes sobre el manejo y cuidado. Con nuestras indicaciones le garantizamos la conservación prolongada de su recipiente isotérmico alfi.

### Potencia isotérmica

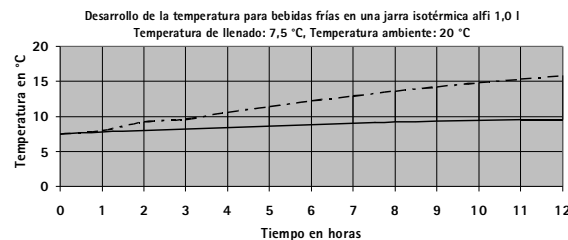
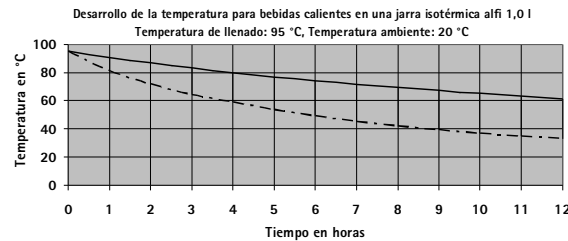
Las jarras y botellas isotérmicas alfi conservan las bebidas durante muchas horas a una temperatura adecuada. El interior de cristal isotérmico (1) se compone de vidrio duro alfiDur de doble pared. Entre las dos paredes de vidrio (2) se genera un vacío y el interior de cristal isotérmico se cierra herméticamente en el capilar (3). Dicho vacío impide la conducción térmica directa. Para optimizar las prestaciones isotérmicas, el cristal aislante se metaliza por vaporización de aluminio en la zona de vacío a fin de reflejar calor radiante. Algunos modelos, como p. ej. Dan Tea y Cool Bottle, están equipados con insertos (transparentes y metalizados) de cristal isotérmico. La cantidad de llenado y el color de la bebida pueden observarse



Estructura de una jarra isotérmica alfi

desde el exterior, y la eficacia del aislamiento se reduce mínimamente (véase también las curvas de temperatura siguientes). Indicación: Las estrías en el cristal se deben al proceso y no ejercen ninguna influencia sobre la durabilidad o capacidad de aislamiento.

Ejemplo de la potencia de jarras y botellas isotérmicas con  
— cristal de aislamiento metalizado  
- - cristal de aislamiento transparente



### Manejo

Antes del primer uso ha de comprobarse si la rosca de la base está firmemente apretada. Reapriete eventualmente el tornillo de la base con una moneda grande girando en sentido de las agujas del reloj. Esta comprobación debería realizarse

periódicamente para garantizar la estanqueidad entre el interior de cristal y el vaciador. Antes del llenado, enjuague el recipiente isotérmico con agua tibia o fría, en caso de bebidas que hayan de conservarse calientes o frías respectivamente, para optimizar la potencia isotérmica y evitar la rotura del cristal. Para precalentar, no utilice nunca un microondas, horno convencional, fogón o vitrocerámica. El recipiente isotérmico sólo ha de llenarse hasta aprox. 2 cm por debajo del vaciador.

En caso de jarras isotérmicas alfi con tapa de bisagra (figura 1), el tapón de cierre se abre presionando la palanca de bisagra. Para el llenado, abra la tapa totalmente hacia atrás.



figura 1

En jarras isotérmicas alfi con tecla de manejo con una sola mano (figura 2), presione simplemente la tecla para el vertido. Para el llenado, gire la tapa en sentido contrario a las agujas del reloj y extraígalas hacia arriba. Tras el llenado, presione la palanca 2-3 veces para que la junta de la válvula pueda adaptarse bien.



figura 2

En jarras isotérmicas alfi con cierre de rosca (figura 3) el vertido se realiza girando el cierre 1/2 vuelta en sentido contrario a las agujas del reloj. Para verter no es necesario quitar el tapón.



figura 3

### Limpieza y cuidado

Limpie el interior del recipiente isotérmico con agua tibia y algo de detergente. El cepillo de limpieza alfi con su cabeza suave de plástico celular facilita la limpieza interior. No utilice

cepillos de limpieza de metal o material sintético duro. La suciedad persistente puede eliminarse con las pastillas de limpieza alfi CleanTabs. Tras la limpieza, enjuague minuciosamente con agua y deje secar.

Para la limpieza exterior del recipiente isotérmico, utilice un paño suave y húmedo, y refrote hasta que se produzca el secado. No utilice productos de limpieza con grano basto, paños abrasivos, esponjas o artículos similares.

Los recipientes isotérmicos de plata, como joyas o cubiertos, pueden oxidarse con el tiempo. Por esta razón, el recipiente isotérmico se suministra en una bolsa de protección Silver Protect que retarda la oxidación de la superficie. Para garantizar un brillo duradero, el recipiente isotérmico plateado tiene que limpiarse regularmente. A este respecto, los mejores resultados se obtienen con paños o productos comerciales para la conservación de plata, como p. ej. Purargan de WMF.

Por favor, no introduzca bajo ningún concepto el recipiente isotérmico en el lavavajillas, ni lo meta o sumerja en agua de fregar, a menos que tenga una declaración expresa de resistencia al lavavajillas.

### Accesorios

Para jarras isotérmicas alfi pueden suministrarse los siguientes accesorios:

- Filtro para la preparación de café
- Filtro de té aroma compact con lámina de microporos de acero inoxidable para una preparación sencilla del té en la jarra isotérmica
- Cepillos de limpieza de jarras isotérmicas
- Pastillas de limpieza Clean Tabs

### Piezas de recambio y reparaciones

Tras varios años de utilización pueden desgastarse algunas piezas individuales de las jarras isotérmicas, como p. ej. tapones o juntas. Por esta razón, para muchos modelos se hallan disponibles las siguientes piezas de recambio: interior cristal aislante, junta, tapón y base completa. Su recipiente isotérmico alfi puede repararse en su distribuidor especializado o en el servicio de atención al cliente de alfi.

### Indicaciones de seguridad

- Las jarras y botellas isotérmicas con interior de cristal sólo son adecuadas para usarse encima de una mesa.
- El recipiente isotérmico no debe utilizarse para el transporte o conservación de cubitos de hielo. El transporte de cubitos de hielo podría dañar el interior del recipiente isotérmico.
- El recipiente isotérmico no debe utilizarse para la conservación o el transporte de bebidas carbonatadas si no existe una identificación expresa para ello.
- El recipiente isotérmico no debe utilizarse para mantener calientes productos lácteos o alimentos de bebés (peligro de formación de bacterias).
- Los interiores de cristal pueden romperse. Si se dejan caer o no se utilizan de forma adecuada los recipientes isotérmicos con interior de cristal, éste último podría romperse. No beba nunca directamente del recipiente isotérmico, pues el interior podría contener fragmentos de cristal, sobre todo si existen indicios de fugas.
- Evite que los recipientes sean manipulados por niños sin vigilancia
- Los recipientes isotérmicos alfi sólo son adecuados para alimentos

### Garantía de calidad alfi

Los recipientes isotérmicos alfi se adaptan a la norma europea válida DIN EN 12546. Ofrecemos una garantía de 2 años para el material y acabado, y de 5 años para la capacidad aislante, siempre a partir de la fecha de compra.

El sistema alfi de garantía de calidad está certificado según ISO 9001.

Por favor, guarde la factura de compra, la cual ha de enviarse con el producto en caso de reclamaciones.

La garantía no cubre la rotura del vidrio o del capilar ocasionada por el usuario, ni daños achacables a un uso inadecuado. Los servicios de garantía se extinguen también si se producen fallos o defectos como consecuencia de reparaciones o cambios efectuados por terceras personas sin la debida autorización.



alfi GmbH, Ernst-Abbe-Str. 14, 97877 Wertheim, Alemania  
Teléfono: +49 (0)9342/877-0, e-mail contact@alfi.de  
www.alfi.de



## Οδηγίες χρήσης alfi θερμομονωτικές κανάτες και θερμός με γυάλα

Σας συγχαίρουμε για την αγορά του νέου σας προϊόντος alfi. Σας ευχαριστούμε για την εμπιστοσύνη σας και θα θέλαμε παράλληλα να σας δώσουμε μερικές σημαντικές οδηγίες για τη χρήση και τη φροντίδα του σκεύους. Έτσι, θα απολαύσετε τα μονωτικά σκεύη alfi για πολλά χρόνια.

### Απόδοση μόνωσης

Οι θερμομονωτικές κανάτες και τα θερμός alfi διατηρούν τα ροφήματα για πολλές ώρες σε πόσιμη θερμοκρασία. Το μονωτικό γυαλί (1) αποτελείται από διπλό σκληρό γυαλί alfiDur. Μεταξύ των δύο γυάλινων τοιχωμάτων (2) δημιουργείται ένα κενό αέρος και το μονωτικό γυαλί σφραγίζει στεγανά (3). Μέσω αυτού του κενού αέρος εμποδίζεται η άμεση μετάδοση της θερμότητας. Για βελτιστοποίηση της απόδοσης μόνωσης, το μονωτικό γυαλί διαθέτει ειδική κάλυψη, ώστε να αντανακλά τη θερμότητα ακτινοβολίας. Ορισμένα μοντέλα, όπως π.χ. το Dan Tea και το Cool Bottle, είναι εξοπλισμένα με μη επιμεταλλωμένο διαφανές μονωτικό γυαλί. Εδώ, η ποσότητα πλήρωσης και το χρώμα του ροφήματος είναι εξωτερικώς ορατά, ενώ η μονωτική απόδοση μειώνεται ελάχιστα (βλ. επίσης τις ακόλουθες καμπύλες θερμοκρασίας).

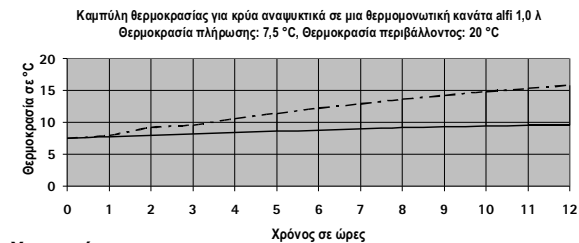


Δομή μιας θερμομονωτικής κανάτας alfi

Υπόδειξη: Επιφανειακές ρωγμές της μονωτικής γυάλας είναι αναπόφευκτες λόγω της διαδικασίας, δεν επηρεάζουν, όμως, τη συντήρηση ή τη μονωτική απόδοση του σκεύους.

### Παράδειγμα μονωτικής απόδοσης των θερμομονωτικών κανατών και θερμός με

- επιμεταλλωμένο μονωτικό γυαλί
- - - διαφανές μονωτικό γυαλί



### Χειρισμός

Πριν την πρώτη χρήση, ελέγξτε εάν ο βιδωτός πάτος είναι καλά βιδωμένος. Σε αντίθετη περίπτωση, βιδώστε τον κοχλία του πάτου προς τη φορά του ρολογιού με ένα μεγάλο νόμισμα. Αυτός ο έλεγχος πρέπει να επαναλαμβάνεται ανά διαστήματα, ώστε να διασφαλίζεται η στεγανότητα μεταξύ του μονωτικού γυαλιού και του

χείλους. Ακριβώς πριν την πλήρωση του μονωτικού σκεύους, ξεπλύνετε το σκεύος με ζεστό νερό για ζεστά ροφήματα και με κρύο νερό για κρύα αναψυκτικά, προκειμένου για βελτιστοποίηση της μονωτικής απόδοσης και πρόληψης τυχόν θραύσης του γυαλιού. Για την προθέρμανση, μην χρησιμοποιείτε ποτέ φούρνο μικροκυμάτων, συμβατικό φούρνο, εστία ή μάτι κουζίνας. Πληρώνετε το μονωτικό σκεύος μόνο κατά περ. 2 cm πιο κάτω από το χείλος.

Σε θερμομονωτικές κανάτες alfi με αρθρωτό καπάκι (Εικόνα 1), η τάπα ανασηκώνεται πατώντας στο σημείο του μοχλού. Για την πλήρωση, ανοίγετε εντελώς προς τα πίσω το καπάκι.



Εικόνα 1

Σε θερμομονωτικές κανάτες alfi, που επιτρέπεται η χρήση με ένα χέρι (Εικόνα 2), πιέστε απλά το κουμπί προς τα κάτω. Για την πλήρωση, περιστρέψτε το καπάκι αριστερόστροφα και τραβήξτε το προς τα επάνω. Μετά την πλήρωση, πιέστε το κουμπί 2-3 φορές, για να εφαρμόσει καλά το δαχτυλίδι (φλάντζα) μόνωσης.



Εικόνα 2

Σε θερμομονωτικές κανάτες alfi με βιδωτό καπάκι (Εικόνα 3), για την έκχυση γυρίστε το καπάκι μισή στροφή αριστερά. Σε καμία περίπτωση δεν είναι αναγκαίο να αφαιρεθεί τελείως το καπάκι.



Εικόνα 3

### Καθαρισμός και περιποίηση

Καθαρίζετε το εσωτερικό του μονωτικού σκεύους με ζεστό νερό και λίγο απορρυπαντικό πιάτων. Η βούρτσα καθαρισμού alfi με τη συνθετική αφρώδη κεφαλή της διευκολύνει τον καθαρισμό του εσωτερικού. Μην χρησιμοποιείτε μεταλλικές βούρτσες καθαρισμού

ή βούρτσες από σκληρό πλαστικό. Οι έντονες ακαθαρσίες απομακρύνονται με τις ταμπλέτες καθαρισμού **alfi CleanTabs**. Μετά τον καθαρισμό, ξεπλύνετε καλά με νερό και αφήνετε να στεγνώσουν.

Για τον εξωτερικό καθαρισμό, σκουπίζετε το μονωτικό σκεύος με ένα μαλακό και βρεγμένο πανί και στεγνώνετε με ένα στεγνό πανί. Μην χρησιμοποιείτε απορρυπαντικά με χοντρούς κόκκους, σκληρά πανιά, σφουγγάρια ή παρόμοια.

Ασημένια θερμομονωτικά δοχεία μπορεί να ξεθωριάσουν με τον καιρό, όπως ακριβώς τα ασημένια κοσμήματα και μαχαιροπίρουνα. Το θερμομονωτικό σκεύος παραδίδεται σε μια ειδική προστατευτική σακούλα Silver Protect, η οποία επιβραδύνει το ξεθώριασμα της επιφάνειας. Για διαρκή λάμψη, το ασημένιο θερμομονωτικό σκεύος πρέπει να καθαρίζεται τακτικά. Καλύτερα αποτελέσματα επιτυγχάνονται με τα συνήθη στο εμπόριο πανιά καθαρισμού ασημικών ή μέσα περιποίησης ασημικών, όπως π.χ. το **Purargan** της **WMF**.

**Σε καμία περίπτωση μην βάζετε το θερμομονωτικό σας σκεύος alfi στο πλυντήριο πιάτων και μην το βουτάτε ή το αφήνετε σε σαπουνάδα, εάν δεν υπάρχει ρητή έγκριση για χρήση σε πλυντήριο πιάτων!**

### Εξαρτήματα

Για τις θερμομονωτικές κανάτες alfi διατίθενται τα εξής εξαρτήματα:

- Φίλτρο στήριξης για την προετοιμασία καφέ φίλτρου
- Φίλτρο τσαγιού **aroma compact** με μεμβράνη μικροπόρων για άρωμα από ανοξείδωτο χάλυβα, για εύκολη προετοιμασία τσαγιού στη θερμομονωτική κανάτα
- Βούρτσες καθαρισμού θερμομονωτικών κανατών
- Ταμπλέτες καθαρισμού **CleanTabs**

### Ανταλλακτικά και επισκευές

Μετά από μακρόχρονη χρήση, μπορεί μεμονωμένα εξαρτήματα, όπως το πώμα ή οι στεγανοποιητικοί δακτύλιοι, να φθαρούν. Για πολλά μοντέλα υπάρχουν τα εξής ανταλλακτικά: μονωτικό γυαλί, μονωτικός δακτύλιος, καπάκι, πώμα και κοχλίας πάτου. Η επισκευή μπορεί να γίνει στον ειδικό προμηθευτή σας ή στο τμήμα εξυπηρέτησης πελατών alfi.

### Οδηγίες ασφαλείας

- Οι θερμομονωτικές κανάτες και τα θερμός με γυαλί είναι κατάλληλα μόνο για επιτραπέζια χρήση.
- Το θερμομονωτικό σκεύος δεν επιτρέπεται να χρησιμοποιείται για να μεταφέρονται ή να φυλάσσονται παγάκια. Υπάρχει κίνδυνος καταστροφής του εσωτερικού γυάλινου περιβλήματος.
- Το θερμομονωτικό σκεύος δεν επιτρέπεται να χρησιμοποιείται για τη μεταφορά ή φύλαξη ανθρακούχων ποτών, εκτός και εάν επισημαίνεται ρητώς.
- Το θερμομονωτικό σκεύος δεν επιτρέπεται να χρησιμοποιείται για να διατηρούνται ζεστά γαλακτοκομικά προϊόντα ή βρεφικές τροφές (κίνδυνος για ανάπτυξη μικροοργανισμών).
- Η θερμομονωτική γυάλα είναι εύθραυστη. Σε περίπτωση που πέσει ή χρησιμοποιηθεί με λάθος τρόπο, μπορεί να σπάσει. Μην πίνετε απευθείας από το σκεύος με το γυάλινο εσωτερικό, διότι μπορεί να έχει θραύσματα γυαλιού, ειδικά εάν υπάρχουν σημάδια διαρροής.
- Μην αφήνετε τα θερμομονωτικά σκεύη στα χέρια των μικρών παιδιών
- Τα θερμομονωτικά σκεύη alfi είναι κατάλληλα μόνο για τρόφιμα

### Ποιοτική εγγύηση alfi

Τα μονωτικά σκεύη alfi πληρούν το ισχύον ευρωπαϊκό πρότυπο DIN EN 12546. Για τα υλικά και την κατασκευή τους σας παρέχουμε 2 χρόνια εγγύηση από την ημερομηνία αγοράς και 5 χρόνια εγγύηση για την απόδοση της θερμομόνωσης.

Το σύστημα ασφαλείας ποιότητας alfi είναι πιστοποιημένο κατά ISO 9001.

**Φυλάξτε την απόδειξη αγοράς! Σε περίπτωση που χρειαστεί, στείλτε τη μαζί με το σκεύος.**

Αυτή η εγγύηση δεν καλύπτει το σπάσιμο της εσωτερικής γυάλας ή του σημείου αυτής που προεξέχει, ή για ζημιές, για τις οποίες ευθύνεται ο χρήστης και προκαλούνται από λάθος χρήση. Η εγγύηση δεν ισχύει, επίσης, σε περίπτωση που δημιουργηθούν σφάλματα ή φθορές, που προκύπτουν από επισκευές ή αλλαγές στο σκεύος από μη εξουσιοδοτημένους τρίτους.



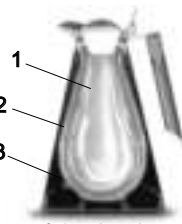


## Brugsanvisning alfi termokander og termoflasker med glasindsats

Hjerteligt tillykke med købet af dit nye alfi-produkt. Med vores tak for din tillid ønsker vi samtidigt at give dig nogle vigtige tips til betjening og pleje. Med vores anvisninger garanterer vi for, at din alfi-termobeholder har en lang levetid.

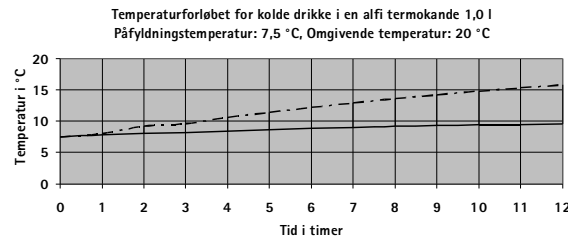
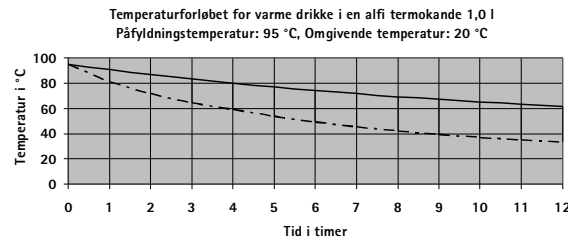
### Isoleringsydelse

alfi termokander og -flasker holder drikkevarer på drikketemperatur i mange timer. Termoglasindsatsen (1) består af dobbeltvægget alfiDur-hårdtglas. Mellem de to glasvægge (2) genereres et vakuum, og termoglasindsatsen ved kapillaren (3) er lufttæt lukket. Dette vakuum forhindrer direkte varmeledning. Til optimering af isoleringsevnen spejlbelægges termoglasset i vakuumområdet for at reflektere strålevarme. Nogle modeller som f.eks. Dan Tea og Cool Bottle er udrustet med ikke-spejlbelagte, gennemsigtige termoglasindsatser. Påfyldningsmængden og farven på den påfyldte drik kan her ses udefra. Isoleringsevnen forringes ubetydeligt (se også efterfølgende temperaturkurver). OBS: Striber i glasindsatsen er opstået under fabrikationsprocessen og har ingen indflydelse på holdbarheden eller isoleringsevnen.



Eksempel på isoleringsevnen i termokander og -flasker med

- spejlbelagt termoglas
- transparent termoglas



### Betjening

Før første ibrugtagning skal det kontrolleres, om bundskruen er skruet fast. Hvis nødvendigt, drejes bundskruen efterfølgende i urets retning med en stor mønt. Denne kontrol bør gentages fra tid til anden for at garantere tætheden mellem glasindsatsen og tuden. Umiddelbart før påfyldningen skylles termobeholderen med varmt vand for drikke, der skal holdes varme, og koldt vand for drikke, der skal holdes kolde. Således optimeres isoleringsevnen og brud i glasset forebygges. Benyt aldrig en mikrobølgeovn, konventionel bageovn, komfur eller

kogeplade til forvarmning. Termobeholderen må kun fyldes til ca. 2 cm under tuden.

Ved alfi termokander med hængslet låg (billede 1) åbnes låget ved et tryk på hængselarmen. For påfyldning klappes låget helt bagud.



Ved alfi termokander med énhåndsbetjening (billede 2) trykkes knappen ganske enkelt ned. For påfyldning drejes låget mod urets retning og trækkes opad. Efter påfyldningen trykkes der 2-3 gange på knappen, så man sikrer sig, at ventiltætningen passer godt.



Ved alfi termokander med skruelåg (billede 3) drejes låget 1/2 omgang mod urets retning for at skænke. Det er ikke nødvendigt at tage låget helt af for at skænke.



### Rengøring og pleje

Det indvendige af termobeholderen rengøres med varmt vand og lidt opvaskemiddel. alfi rengøringsbørsten med dens bløde skumhoved letter den indvendige rengøring. Anvend ikke rengøringsbørster af metal eller hårdt kunststof. Efter rengøringen skylles der omhyggeligt med vand. Lad kanden tørre.

Til udvendig rengøring skal termobeholderen tørres af med en blød, fugtig klud og tørres efter. Anvend ingen grovkornede rengøringsmidler, skuresvampe eller lignende.

Hårdtforsøvede termobeholdere kan blive anløbne med tiden (ligesom sølvsmykker eller sølvbestik). Termobeholderen udleveres derfor i en Silver Protect-beskyttelsespose, der forhindrer eller forsinker denne proces. For at garantere en varig glans skal den forsøvede termobeholder regelmæssigt rengøres. De bedste resultater opnås med almindelige sølvpudefklude eller sølvpudefmidler som f.eks. Purargan fra WMF.

alfi termobeholderen må på ingen måde komme i opvaskemaskinen og heller ikke lægges eller dypes i opvaskevand, når det ikke udtrykkeligt er beskrevet, at den tåler maskinopvask.

### Tilbehør

For alfi termokander kan følgende tilbehør fås:

- Kaffetragt til at tilberede filterkaffe
- Tefilter aroma compact med rustfrit stålfilter til nem tilberedning af te i termokanden
- Rengøringsbørster til termokander

### Reservedele og reparationer

Efter flere års normalt brug kan enkelte dele som f.eks. propper eller tætningsringe blive slidte. For mange modeller kan man derfor få følgende reservedele: Termoglas, tætningsring, skruelåg, prop og bundskruer. Din alfi termobeholder kan repareres hos din specialforhandler eller hos alfis kundetjeneste.

### Sikkerhedsanvisninger

- Termokander og -flasker med glasindsats er kun egnet til at bruge på bordet.
- Termobeholderen må ikke anvendes til transport eller til opbevaring af isterninger. Transporten af isterninger kan beskadige den indvendige termobeholder.
- Isoleringsbeholderen må ikke bruges til opbevaring eller transport af kulsyreholdige drikke, når den ikke udtrykkeligt er beregnet til det.
- Isoleringsbeholderen må ikke anvendes til at holde mælkeprodukter eller babymad varmt (risiko for bakterievækst).
- Termokolber af glas er skrøbelige. Når isoleringsbeholdere med termokolber af glas falder eller håndteres forkert, kan glaskolben gå itu. Drik ikke direkte af termobeholderen, da indholdet kan indeholde glassplinter, hvis der er tegn på utæthed.
- Lad ikke børn håndtere termobeholderen uden opsyn
- alfi termobeholdere er kun egnet til levnedsmidler

### alfi kvalitetsgaranti

alfi termobeholdere stemmer overens med den gældende europæiske norm DIN EN 12546. Der ydes fra købsdatoen 2 års garanti på materiale og forarbejdning samt 5 års garanti på isoleringsevnen.

alfis kvalitetssikringssystem er certificeret efter ISO 9001.

Gem venligst købsbeviset! I tilfælde af reklamationer skal det sendes med.

Der ydes ingen garanti på selvforskyldt glasbrud hhv. for brud på kapillaren og på skader, der er forårsaget af forkert håndtering. Garantiforpligtelsen bortfalder ligeledes, når der opstår fejl og mangler, der er forårsaget af reparationer og ændringer, der er gennemført af uautoriseret tredjemand.

