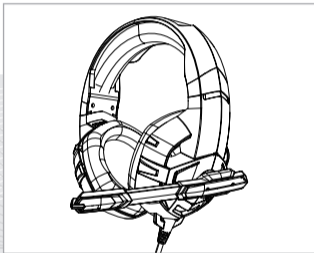


STREX

LED GAMING HEADSET

USER MANUAL SP141/142



Thanks for choosing Strex! Read the manual carefully for correct and safe operation of the product. Always follow these instructions for safe usage.

If you have any questions about the product or encounter problems, you can contact us by email: info@strex.nl

English

Nederlands

INTRODUCTION

Thanks for choosing Strex! Read the manual carefully for correct and safe operation of the product. Always follow these instructions for usage.

If you have any questions about the product or encounter problems, you can contact us by email: info@strex.nl

Strex LED Gaming Headset

With the Strex RGB gaming headphones, you can take your gameplay to a new level. With 7.1 virtual surround sound, noise canceling and ergonomic design, these professional headphones are perfect for gamers. Your new headphones are specially designed for all games and you will never let your skills be held back by a bad headset again.

Getting started

The illustrations in this manual have been created with care. However, some parts of the product may differ from the illustration shown in this manual. In that case, Strex is not obliged to adjust the part or the manual.

This manual is intended for the end user of the product. Using the table of contents on the next page you can find the necessary information in the manual.



WARNING

Improper use of this product and accessories are dangerous to you and others and can damage, destroy or cause a serious accident. We therefore ask you to read the manual carefully and to read and strictly observe the danger, safety and warning messages.

CONTENTS

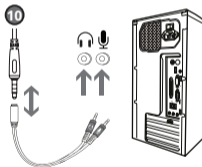
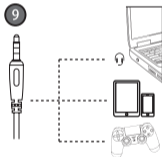
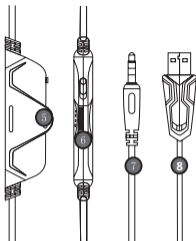
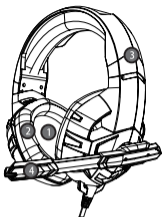
English

- | | |
|----|---|
| 4. | Product Introduction |
| 5. | Product parameters |
| 5. | Range of application and operating instructions |
| 6. | Frequently asked questions |
| 7. | Matters needing attention |
| 7. | Packing list |

Nederlands

- | | |
|-----|----------------------------------|
| 8. | Product Introductie |
| 9. | Product specificaties |
| 9. | Gebruiksaanwijzing en toepassing |
| 10. | Veelgestelde vragen |
| 11. | Belangrijke punten |
| 11. | Verpakkingsinhoud |

PRODUCT INTRODUCTION



1. High-quality sound production unit offers high, medium and low audio experience;
2. Skin type protein earmuff, environmental protection, wearproof and comfortable to wear;
3. Lightweight design, self-adjusting head beam design, the best game wearing experience;
4. High sensitivity microphone delivers more accurate, clear and smooth voice;
5. Volume control button
6. Microphone on-off button
7. 3.5MM International standard (CTIA) device interface (right channel + / ground - /left channel + / microphone+)
8. USB interface for power supply for the LED lights
9. Used for single hole interface
10. Used for one-to-two tieline

PRODUCT PARAMETERS

Speaker size	50mm	Microphone impedance	2.2K Ω
Impedance	Impedance 16 $\pm 15\%$	Directionality	omni-directional
Sensitivity	118dB ± 3 dB	Cable length	2.2M $\pm 15\%$
Frequency range	20-20K H Z	LED working voltage	DC5V $\pm 5\%$
Microphone	6.0x2.7mm	Working current	≤ 100 mA
Microphone sensitivity	-38dB ± 3 dB	Headset jack	USB+3.5mm

Range of application and operating instructions

1. The headset is applicable to 3.5MM quadropole single plug audio devices such as laptop, tablet PC, mobile phone, etc. With the bisected adapter cable of 3.5mm interface, the 3.5mm dual plug of the computer can be used.
2. Generally, the cable end or microphone end is designed on the left-side, so wear the cable end or microphone end on the left ear when wearing headset.
3. When using the headset on computer, please make sure the headset microphone switch is turned on; then make sure the computer microphone switch is turned on. Please find the "speaker" icon in the computer taskbar, and double-click to enter the volume control for settings. And enter into the "voice" for settings on the "Control Panel".
4. Please make sure the headset volume adjustment button is at the minimum volume, and can be adjusted to the appropriate volume.
5. Please use the headset to enjoy the game
6. Support the 32-bit and 64-bit Win7 / Win8 / Win8.1 / Win10/XP.

FREQUENTLY ASKED QUESTIONS

1. When playing music by headset , there is accompaniment but no singing?
A) The headset plug is quadripolar single plug type. The international (CTIA) standard 3.5 mm interface: pin connection is left channel - right channel — ground wire — microphone, which is the most popular connection in the market and the largest application. If the international standard headset is connected to a non-international standard interface, there will arise the phenomenon of background sound only. If the audio device is non-international standard, the adapter cable is needed.
2. When playing music with headset, there is sound but the voice chatting can't work?
A) When using the headset, please make sure that the tone control microphone switch of headset is turned on, and make sure that the microphone works normally;
B) The headset plug is quadripolar, single plug type with the function of audio/voice combination, and is applicable to single-hole audio device. Please make sure that if your device fits the audio/voice combination interface;
C) The headset plug is quadripolar, single plug type, while your device may be of tripolar interface.
D) With the bisected adapter cable of 3.5mm interface , you can use the 3.5mm dual plug (headphone and microphone jack) interface of the computer. You can enjoy beautiful music and voice chatting at the same time.
3. When playing music with the headset, there arises the phenomenon of noise , small volume, unclear sound, or one side with sound and the other side without sound?
A) Please check if the plug is well inserted into the interface device;
B) The headset plug is quadripolar, single plug type, while your device may be of tripolar interface.
4. When using the headset, there is current sound?
A) Please check if the plug is well inserted into the interface device;
B) There are electric fields of strong magnetic field at hand, please take away them (such as the mobile phone, fan ...);
C) Please check if the microphone boost of the computer microphone is turned on. Please open the control panel —> sound—* record —>level —>microphone boost to adjust the microphone boost mode.

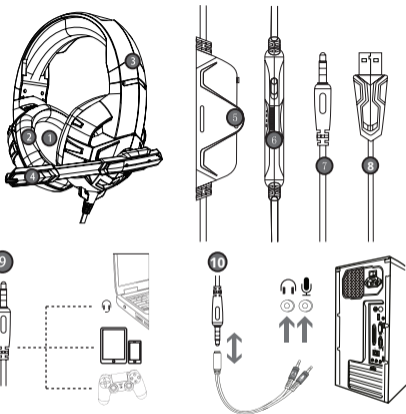
MATTERS NEEDING ATTENTION

- A. Please enjoy music at a moderate volume to prevent adverse effects on the hearing;
- B. Please be careful to wear when driving or cycling so as not to affect safety;
- C. Product specifications are subject to change without notice;
- D. If disassemble the headset without authorization, we can not guarantee the quality.

PACKING LIST

1. Gaming headset
2. Adapter
3. Operating instructions

PRODUCT INTRODUCTIE



1. Hoogwaardige geluidsproductie-eenheid biedt een hoge, gemiddelde en lage audio-ervaring;
2. De hoofband is gemaakt van milieu vriendelijk materiaal, slijtvast en comfortabel te dragen;
3. Lichtgewicht ontwerp, zelfinstellend hoofdband zorgt voor de beste game ervaring;
4. Microfoon met hoge gevoeligheid levert een nauwkeurigere, heldere en soepele stem;
5. Volumeknop
6. Microfoon aan/uit knop
7. 3.5MM Internationale standaard (CTIA) apparaatinterface (rechter kanaal + / aarde - / linker kanaal + / microfoon +)
8. USB aansluiting als voeding voor de LED verlichting (Belangrijk! Aansluiten voor LEDs)
9. Kabel te gebruiken voor apparaten met één invoer
10. Kabel te gebruiken voor apparaten met twee invoeren

PRODUCT SPECIFICATIES

Speaker grootte	50mm	Microfoon impedantie	2.2K Ω
Impedantie	16 \pm 15%	Directionaliteit	omni-directional
Gevoeligheid	118dB \pm 3dB	Kabel lengte	2.2M \pm 15%
Frequentie bereik	20-20K H Z	LED werkspanning	DC5V \pm 5%
Microfoon	6.0x2.7mm	Werkstroom	\leq 100mA
Microfoon gevoeligheid	-38dB \pm 3dB	Headset aansluiting	USB+3.5mm

Gebruiksaanwijzing en toepassingsgebied

1. De headset kan worden gebruikt op (audio) apparaten met een enkele 3,5 mm audio invoer zoals laptop, tablet-pc, mobiele telefoon, enz. Met de adapterkabel van 3,5 mm kan de 3,5 mm dubbele stekker op de computer worden gebruikt. Stekker 1 (groen) voor het geluid en stekker 2 (roze) voor de microfoon. De USB is enkel en alleen voor de LED verlichting
2. Over het algemeen is het kabeluiteinde of microfoonuiteinde voor de linkerkant ontworpen, dus draag het kabeluiteinde of microfoonuiteinde op het linker oor wanneer u een headset draagt.
3. Als u de headset op de computer gebruikt, zorg er dan voor dat de microfoonschakelaar van de headset is ingeschakeld; zorg er vervolgens voor dat de microfoon stand van de computer is ingeschakeld. Controleer hiervoor of de microfoon juist gedetecteerd wordt bij de geluidsinstellingen van je computer. De microfoon valt meestal onder "invoer" apparaten.
4. Zorg ervoor dat de knop voor het aanpassen van het volume van de headset op het minimale volume staat. Deze kan je indien aanpassen naar een hoger geluidsniveau.
5. Gebruik de headset om van je spel te genieten!
6. Ondersteunt 32 en 64 BIT

VEEL GESTELDE VRAGEN

1. Wanneer ik muziek afspeelt is er wel muzikale begeleiding maar geen zang??
A) De koptelefoonstekker is waarschijnlijk niet goed aangesloten of er wordt gebruik gemaakt van een verkeerde interface. De interface van de koptelefoon is een CITA 3.5mm standaardinterface. Probeer de koptelefoon opnieuw aan te sluiten of gebruik een adapterkabel wanneer u een andere interface gebruikt.
2. Bij het afspelen van muziek met de koptelefoon is er wel geluid maar werkt de voice chat niet?
A) Zorg ervoor dat de toonregeling van de koptelefoon is ingeschakeld en dat de microfoon normaal werkt;
B) De koptelefoonstekker is vierpolig enkelvoudig stekkertype. Zorg ervoor dat uw apparaat past in de audio/spraakcombinatie interface.
C) De koptelefoonstekker is vierpolig terwijl uw apparaat een driepolige interface heeft.
D) Met de opgepliste 3.5mm adapterkabel kunt u een aparte koptelefoon en microfoon aansluiting op uw computer gebruiken. Hierdoor kunt u tegelijkertijd genieten van prachtige muziek en ook gebruikt maken van spraakchat.
3. Bij het afspelen van geluid door de headset ontstaat er een kleine ruis, onduidelijk geluid of hoor ik maar geluid via 1 kant van de headset?
A) Controleer of de stekkers goed in het apparaat zitten;
B) De aansluiting van de headset is 4 pollig. Het kan zijn dat het apparaat waarmee je de headset wilt gebruiken alleen 3 pollige stekkers ondersteunt.
4. Als ik de headst gebruik komt er geen geluid via mijn microfoon?
A) Controleer of de stekkers goed in het apparaat zitten;
B) Controleer of er geen apparaten in de omgeving van de microfoon liggen. Deze kunnen het signaal verstoren);
C) Controleer of de microfoonversterking van de computer is ingeschakeld. Open het configuratiescherm -> geluid-* opnemen ->niveau -> microfoonversterking om de microfoonversterkingsmodus aan te passen.
D) Controleer of de "MUTE" knop op het snoer niet aan staat.
5. Als ik de headset gebruik werkt de verlichting niet
A) Sluit de USB stekker aan op een USB poort. De ronde geluids aansluitingen zijn enkel voor het geluid. Om de verlichting te laten werken moet de USB kabel worden aangesloten;
B) Controleer of de USB poort beschadigd is en/of deze voldoende voeding afgeeft
6. De USB kabel is tekort
A) Maak gebruik van een USB adapter i.c.m. een USB verlengkabel indien de kabel tekort is voor het toepassingsgebied;

BELANGRIJKE PUNTEN

- A. Geniet van muziek op een gematigd volume om nadelige effecten aan het gehoor te voorkomen;
- B. Wees voorzichtig tijdens het rijden of fietsen om de veiligheid niet te beïnvloeden!;
- C. Productspecificaties kunnen zonder voorafgaande kennisgeving worden gewijzigd;
- D. Als de headset zonder toestemming wordt gedemonteerd, kunnen we de kwaliteit niet garanderen!

VERPAKKINGSINHOUD

- 1. Gaming headset
- 2. Adapter
- 3. Handleiding

Manual information

All rights reserved. No part of this publication may be reproduced, distributed, or transmitted in any form or by any means, including photocopying, recording, or other electronic or mechanical methods, without the prior written permission of the publisher, except in the case of brief quotations embodied in critical reviews and certain other noncommercial uses permitted by copyright law. For permission requests at the address below.

Warranty conditions:

- In case of defect, return the product to your reseller with failure description, proof of purchase and all accessories.
 - During the warranty period you will receive a replacement product from the reseller if available.
 - For missing accessories such as manual, software or other items, contact our Service Centre.
 - Warranty will be void in cases of opened products, physical damage, misuse, modification, repair by unauthorized persons, carelessness and using the product for other purpose than its intended use.
- Exclusions of warranty:
- Damage caused by accidents or disasters, such as fire, flood, earthquake, war, vandalism or theft.
 - Incompatibility with other hardware/software not defined as minimum system requirements.
 - Accessories such as batteries and fuses.
 - In no event shall the manufacturer be liable for any consequential or incidental damages, including any loss of business profits or any other commercial damages, arising out of the use of its product.

Declaration of conformity: We, the manufacturer / importer. Declare under our sole responsibility that the product listed as above is in compliance with the essential requirements and other relevant provisions of the required directives that may apply to this product.



STREX

SBD Trading B.V. (Strex Europe)

Noorwegenstraat 6-A4

7418BC Deventer

The Netherlands

info@strex.nl • www.strex.nl