

FUJIFILM

instax SQUARE SQ6

INSTANT CAMERA



JP

EN

使用説明書/困ったときには/安全にご使用いただくために
User's Guide/Trouble shooting/Safety precautions

CPL11B704-101

日本語:

3ページから22ページをご覧ください。

ENGLISH:

See pages 25 to 46.

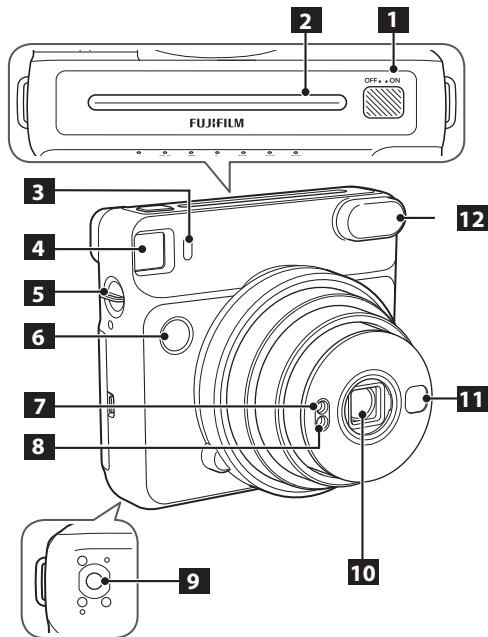
目次

各部の名称.....	4
ストラップを取り付ける.....	6
電池を入れる.....	7
フィルムパックを入れる.....	8
電源を入れる/切る.....	10
撮影する.....	10
フィルムパックを取り出す.....	11
いろいろな設定で撮影する.....	12
撮影モードの選び方.....	12
フラッシュを使用せずに撮影する(フラッシュ発光禁止).....	12
撮影モード.....	13
セルフタイマーで撮影する.....	15
フラッシュフィルターを使用する.....	15
仕様.....	16
このようなときは.....	17
安全にご使用いただくために.....	20

- カメラを安全に使用するために、「安全にご使用いただくために」(20ページ)をお読みください。
- この説明書はお読みになった後で、いつでも見られるところに必ず保管してください。

各部の名称

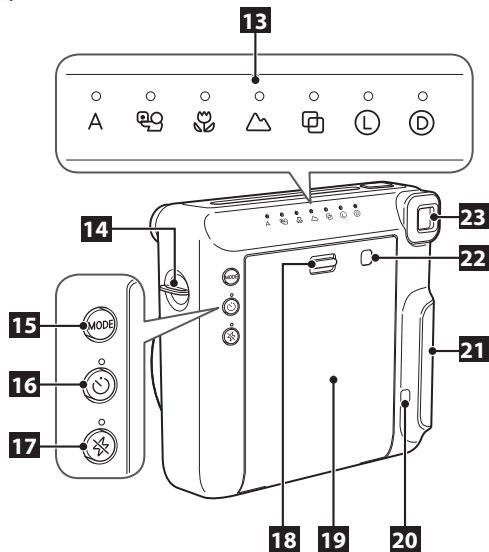
前面



- 1** 電源スイッチ
- 2** フィilm出口
- 3** セルフタイマーランプ
- 4** ファインダー
- 5** ストラップフック
- 6** シャッターボタン
- 7** AE受光窓
- 8** フラッシュ受光窓
- 9** 三脚ねじ穴(三脚は別売り)
- 10** 撮影レンズ/レンズカバー
- 11** セルフショットミラー
- 12** フラッシュ発光部

各部の名称(続き)

背面



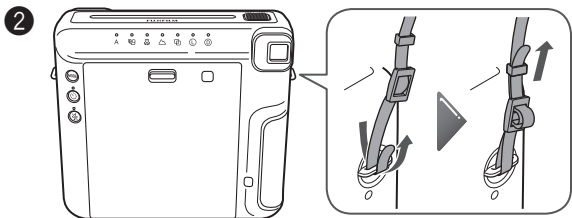
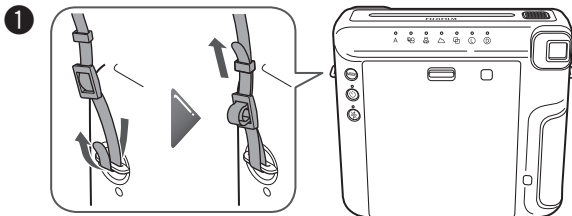
- 13** モード表示部/LED
- 14** ストラップフック
- 15** MODE(モード)ボタン
- 16** セルフタイマーボタン
- 17** フラッシュ発光禁止ボタン
- 18** 裏ぶたロック
- 19** 裏ぶた
- 20** フィルムカウンター
- 21** 電池ぶた
- 22** フィルムパック確認窓
- 23** ファインダー接眼部

JP

ストラップを取り付ける

下図のように、ストラップを左右のストラップフックに取り付けます。

JP



注意

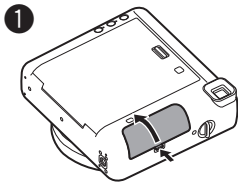
- ストラップは肩にかけて使用し、首にはかけないでください。
- ストラップがフィルム出口にかぶさらないように注意してください。

電池を入れる

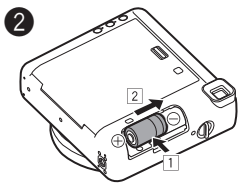
注意

- リチウム電池 (CR2) 2本をご使用ください。(必ず2本とも、新しい同じ銘柄・種類のものを使用してください)
- フィルムパックを入れる前に、必ず電池を入れてください。
- 寒いときは、電池の性能が低下します。電池をポケットの中などで温めてからご使用ください。

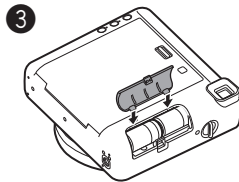
JP



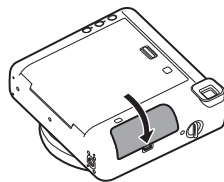
電池ぶたを開けます。



電池を入れます。
• 電池の⊕⊖を電池室内の表示に合わせ、1本目の電池をまっすぐ入れて(①)、スライドさせます(②)。2本目の電池は、まっすぐ押し込んで入れてください。



電池ぶたのツメを合わせて、電池ぶたのつまみがカチッと止まるまで押し込んで閉じます。



電池を取り出すときは、手前の電池を取り出してから、もう一方の電池をスライドさせて取り出してください。

フィルムパックを入れる

注意

フィルムを使い切るまでは、フィルムパック蓋を開けないで下さい。途中で開けると、フィルムが感光して白くなり、写真が写りません。

- ・フィルムパックを入れるときは、フィルムパック背面の2カ所の長方形の穴は絶対に押さないでください。
- ・有効期限を過ぎたフィルムは絶対に使用しないでください(故障の原因となります)。

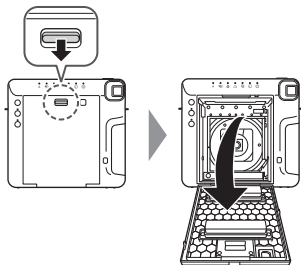
富士フィルム インスタントフィルム instax SQUAREをご使用ください。 instax miniフィルムやinstax WIDEフィルムはご使用になれませんので、ご注意ください。

フィルムパックについて

- ・フィルムパックには1枚の黒色のフィルムカバーと10枚のフィルムが収納されています。
- ・フィルムパックはカメラに入れる直前に内装袋から取り出してください。

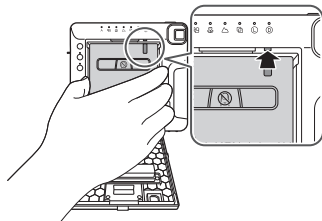
詳細は、富士フィルム インスタントフィルム instax SQUAREの取扱説明書を参照してください。

1



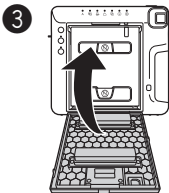
裏ぶたロックを押し下げてから、裏ぶたを開きます。

2

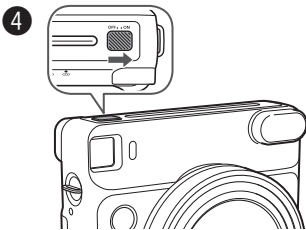


フィルムパックの左右を持ち、フィルムパックにある黄色の線とカメラ内部の黄色のマークを合わせ、まっすぐ押し込むようにフィルムパックを入れます。

フィルムパックを入れる(続き)

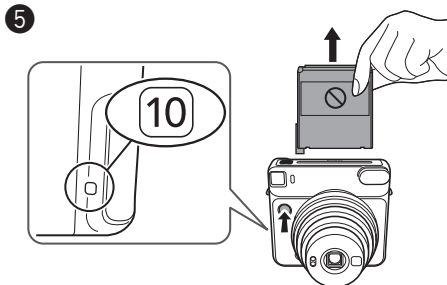


裏ぶたロックがカチッと止まるまで押し込んで、裏ぶたを閉めます。



電源スイッチを「ON」の方向にスライドして、電源を入れます。

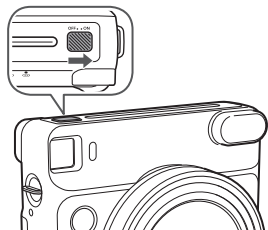
- 電源を入れる際、レンズカバーを押さえないでください。レンズカバーが開かなくなる場合があります。



シャッターボタンを押します。
フィルムカバー(黒色)が排出され、カメラ背面にあるフィルムカウンターに「10」が表示されます。

電源を入れる/切る

JP



電源スイッチを「ON」の方向にスライドして、電源を入れます。

電源が入るとレンズが繰り出し、「A」の上のLEDが点灯します。

・電源を入れる際、レンズカバーを押さえないでください。レンズカバーが開かなくなる場合があります。

電源を切るときは、電源スイッチを「OFF」の方向にスライドします。

電源を切ると、レンズが格納され、モード表示部のLEDが消灯します。

自動電源オフについて

約5分間操作を行わなかった場合、背面のLEDが消灯しカメラの電源が自動的に切れます。再度電源を入れる場合は、背面のいずれかのボタンを押してください。

撮影する

- 1 電源スイッチを「ON」の方向にスライドして、電源を入れます。
- 2 カメラを構え、構図を決めます。

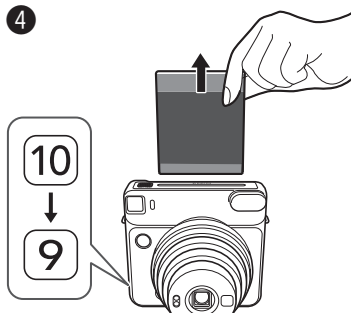


シャッターボタンを押します。

- ・フラッシュ充電中(フラッシュ発光禁止ボタン上のLEDが点滅)は、シャッターが切れません。
- ・フラッシュ発光部が上になるように構えてください。
- ・指やストラップがフラッシュ発光部、フラッシュ受光窓、AE受光窓、撮影レンズ、フィルム出口に掛からないように注意してください。
- ・ファインダーをのぞく時は、ファインダー内の○が中央に見えるように、正面からのぞいてください。
- ・シャッターボタンを押すときは、撮影レンズに触れないように注意してください。

撮影する(続き)

4



撮影するごとにフィルムカウンターが「10」から減っていき、最後の1枚を撮り終わると「0」が表示されます。

フィルムを排出する音が止まってから、送り出されたフィルムの先端を持って取り出します。

- フィルムの現像時間は約90秒です(気温によって時間は変動します)。

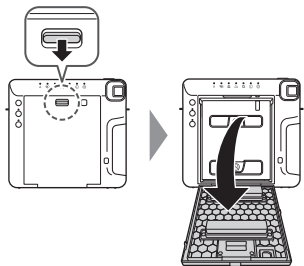
カメラの使用後は、電池を長持ちさせるために電源を切ってください。電源を入れたまま約5分間放置すると、電源は自動的に切れます。

JP

フィルムパックを取り出す

フィルムカウンターに「0」が表示されたら、以下の手順でフィルムパックを取り出します。

1



裏ぶたロックを押し下げてから、裏ぶたを開きます。

2



フィルムパックの長方形の穴をつまみ、フィルムパックを引き出します。

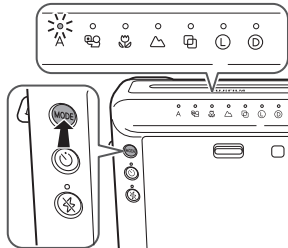
いろいろな設定で撮影する

被写体や撮影の目的に応じて、いろいろな設定を選ぶことができます。

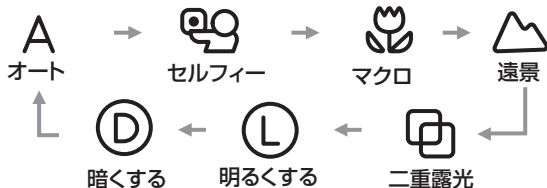
JP

撮影モードの選び方

MODE(モード)ボタンを押します。
選んだ撮影モードの上のLEDが点灯します。



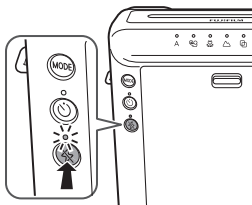
MODEボタンを押すごとに、撮影モードが以下のように切り替わります。



- ・シャッターを切っても設定は変わりません。
- ・電源を切るとオートに戻ります。

フラッシュを使用せずに撮影する(フラッシュ発光禁止)

フラッシュの使用が禁止されている場所や、明るい場所で撮影するときに、フラッシュを発光させないようにできます。



発光禁止ボタンを押します。

発光禁止ボタンの上のLEDが点灯し、シャッターを切ってもフラッシュは発光しません。シャッターを切っても、発光禁止モードは保持されます。発光禁止ボタンを押すと解除されます。

- ・照明の影響で写真が青緑っぽくなったり、赤っぽくなったり、または適切な明るさにならない場合があります。
- ・暗いときには三脚の使用をお勧めします。

いろいろな設定で撮影する(続き)

撮影モード

- ・ 暗い所で撮影する場合はスローシャッターとなる場合があるため、手ブレ防止のためにカメラをしっかり持って撮影してください。
- ・ 背景の色が照明の影響で青緑っぽくなったり、赤っぽくなったりする場合があります。

A オート

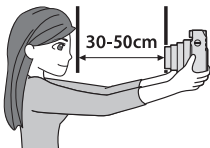
通常の撮影に使用します。

- ・ 暗い所ではスローシャッターのフラッシュ撮影(スローシンクロ)になり、背景をより明るく写すことができます。

👤 セルフィー

セルフショットミラーを使用して、自分自身を撮影することができます。自分自身を撮影するために最適な明るさと撮影距離に設定されます。

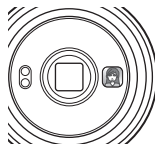
①



しっかりとカメラを持って、レンズの先から30cm~50cmになるように構えます。

- ・ 暗い所では特に手ブレしやすいので、カメラをしっかり持ってください。

②



セルフショットミラーで構図を確認し、撮影します。

- ・ 撮影時にはフラッシュを見つめないでください。フラッシュの残像で、一時的に目が見えにくくなる場合があります。
- ・ フラッシュの充電中にシャッターボタンを押すと、セルフタイマーランプが点滅し、シャッターが切れません。

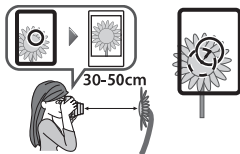
いろいろな設定で撮影する(続き)

撮影モード(続き)

JP



マクロ



被写体に近づいて(30cm~50cm)大きく撮影したいときに使用します。

- ファインダー内の○が、被写体の中心のやや右上になるようにカメラを構えて撮影してください。




遠景

離れた被写体(2m~∞)を撮影する場合に使用します。



二重露光

2回シャッターを切り、1枚のフィルムで2つの画像を撮影します。

1つ目の被写体を撮影するとモード表示部のの上にあるLEDが点滅するので、その後に2つ目の被写体を撮影します。



明るくする

写真全体が明るめに撮影されます。被写体が暗い感じに写ったときに選んでください。

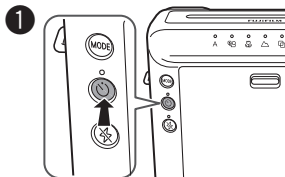


暗くする

写真全体が暗めに撮影されます。被写体が白っぽく写ったときに選んでください。

セルフタイマーで撮影する

各撮影モードと組み合わせて撮影することができます。



1 セルフタイマーボタンを押します。
セルフタイマーボタンの上のLEDが点灯します。

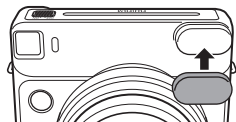


2 シャッターボタンを押すと、セルフタイマーランプが約7秒間点灯します。その後、約3秒間点滅してからシャッターが切れます。

※ セルフタイマーを解除する場合は、セルフタイマーランプが点灯または点滅している間に、セルフタイマーボタンを押してください。

フラッシュフィルターを使用する

フラッシュフィルターを取り付けて撮影すると、普段と違った印象の写真を撮影することができます。



【重要】暗い場所で撮影するときは

フラッシュフィルターを取り付けて撮影すると、プリントが暗い印象の仕上がりになる場合があります。室内などの暗い場所でフラッシュフィルターを使用していて、明るい印象の写真にしたいときは、撮影モードで **L** を選んでください。

仕様

使用フィルム	富士フィルム インスタントフィルム instax SQUARE (別売)
画面サイズ	62mm × 62mm
レンズ	沈胴式レンズ 2群2枚構成 f = 65.75mm 1:12.6
ファインダー	逆ガリレオ式ファインダー 0.4倍 ターゲットマーク付き
撮影距離	電動3点切り替え式(0.3m~0.5m/0.5m~2m/2m~∞) マクロモード*(0.3m~0.5m) 標準モード(0.5m~2m) 遠景モード(2m~∞)
シャッター	プログラム式電子シャッター 1.6秒~1/400秒
露光調整	自動調節 連動範囲:LV5.0~15.5(ISO800) 露光補正:±2/3EV
フィルム送り出し	電動式
フィルム現像時間	約90秒(時間は気温によって変動します)
フラッシュ	マクロモード時:低輝度自動発光オートフラッシュ(自動調光) マクロモード時以外:常時発光 充電時間:0.2秒~7秒(新品電池使用時)、フラッシュ充電中表示、フラッシュ撮影距離:0.3m~2.7m
セルフタイマー	電子式 作動時間:約10秒 途中解除可能
LED表示	撮影モード(オート、セルフイー、マクロ、遠景、二重露光)、濃淡コントロール、フラッシュ発光禁止、セルフタイマーモード
電源	リチウム電池(CR2) 2本 撮影可能枚数:約30/パック
その他	フィルムパック確認窓 三脚ねじ穴(三脚は別売り)
大きさ・質量(重さ)	118.7mm×128.1mm×58.1mm(突起部除く) 393g(電池、ストラップ、フィルム別)
付属品	リチウム電池(CR2) 2本、ショルダーストラップ、フラッシュフィルター 3個

* 上記の仕様は、性能向上のため変更する場合があります。

* 本製品が取得している認証関連のマークは、裏ぶたの内側に表示されています。

このようなときは…

★電池の交換時期

- ① 電源を入れても、レンズ部が動かないとき
 - ② フラッシュの充電に時間がかかるとき
 - ③ シャッターボタンを押すと、電源が切れてしまうとき
- ※2本とも同じ銘柄・種類の新しいリチウム電池に交換してください。

このようなときは…

撮影中このようなときは…

このようなときは	考えられる原因	こうしてください
シャッターが切れない。	<ul style="list-style-type: none"> ① 電池が消耗している。 ② フラッシュ発光禁止ボタンのLEDまたはセルフタイマーランプが早く点滅している。 ③ フィルムカウンターが0になっている。 	<ul style="list-style-type: none"> ① 2本とも新しい電池に交換します。 ② フラッシュ充電中です。LEDまたはランプが消灯するまでお待ちください。 ③ フィルムパックを取り出し、新しいフィルムパックを入れてください。
モード表示部のLEDが点滅している。	● カメラに異常が発生した。	<ul style="list-style-type: none"> ① 点滅している状態で電池を取り外して、もう一度電池を入れ直してください。 ② ①を試しても改善しない場合は、富士フィルムフィルムカメラ修理相談窓口へご相談ください。
フィルムパックが入らない、またはスムーズに入らない。	<ul style="list-style-type: none"> ① 装着しようとしているフィルムパックがこのカメラに適合しない。 ② 入れ方が正しくない。 	<ul style="list-style-type: none"> ① 富士フィルム インスタントフィルム instax SQUAREを使用してください(他のフィルムは使用できません)。 ② フィルムパックの黄色のマークとカメラの位置合わせマーク(黄色)を合わせて入れてください。

このようなときは	考えられる原因	こうしてください
フィルムカバーが排出されない。	● 電池が消耗している。	● 2本とも新しい電池に交換し、フィルムパックを入れ直してください。
フィルムが排出されない。	① 振動や落下などの衝撃で、フィルムがずれている。 ② フィルムが詰まった。	① 新しいフィルムパックを入れてください。 ② 電池を入れ直してください。それでも改善されない場合は、詰まったフィルムを取り除いてから、新しいフィルムパックを入れてください。
電池が早く消耗してしまう。	● 電池の種類が異なる。	● 2本とも新しい同じ銘柄種類のリチウム電池に交換してください。

出来上がった写真がこのようなときは…

このようなときは	考えられる原因	こうしてください
出来上がった写真の一部または全部が白くなっている。	● フィルムが残っている途中で裏ぶたを開けた。	● フィルムを使い切るまで、裏ぶたを開けないでください。フィルムが残っている状態で裏ぶたを開けるとフィルムが感光して、感光した部分が白くなります。
出来上がった写真が白っぽい。	① 撮影時の温度が低い(5℃以下)。 ② AE受光窓、またはフラッシュ受光窓をふさいでいた。	① 撮影前のカメラを暖かい場所に置いてから撮影してください。また、送り出された写真をポケットの中などで温めます。 ② AE受光窓、フラッシュ受光窓をふさがないように、またはふさいでいるものがないか注意してください。

このようなときは	考えられる原因	こうしてください
出来上がった写真が暗い。	<ul style="list-style-type: none"> ① 撮影時の温度が高い(40℃以上)。 ② 逆光で撮影した。 ③ フラッシュ発光部、AE受光窓、またはフラッシュ受光窓をふさいでいた。 ④ 背景が被写体より明るすぎる。 ⑤ フラッシュの光が届かない。 ⑥ 鏡やガラスなどによるフラッシュ反射光の影響を受けている。 	<ul style="list-style-type: none"> ① カメラを涼しい場所に置いてから撮影してください。また、送り出された写真を熱いものの上や近くに置かないでください。 ② 順光撮影を行ってください。 ③ フラッシュ発光部やAE受光窓、フラッシュ受光窓をふさがないように、またはふさいでいるものがないか注意してください。 ④ 撮影モードで L を選びます。 ⑤ 被写体から2.7m以下の距離で撮影します。 ⑥ 鏡やガラスに対して斜め方向から撮影します。
画面がぼんやりしている。	<ul style="list-style-type: none"> ① 撮影距離の設定が適切でない。 ② 撮影レンズが汚れている。 ③ 手ブレしていた。 	<ul style="list-style-type: none"> ① 被写体の距離に合わせて撮影モードを設定します。 ② 弊社フィルムカメラ修理相談窓口にご相談ください。 ③ カメラをしっかりと構えて、ゆっくりシャッターボタンを押します。室内や暗い屋外での撮影時はスローシャッターになりますので、テーブルや三脚などを利用してカメラを固定することをおすすめします。
画面にむらがある。	<ul style="list-style-type: none"> ① 取り出してすぐ写真に圧力が掛かった。 ② 写真がスムーズに送り出されなかった。 	<ul style="list-style-type: none"> ① 画面内を押さえたり、曲げたりしないでください。 ② フィルム出口を指などでふさがないようにください。
ファインダーでねらったものとズレて写った。	<ul style="list-style-type: none"> ● 撮影距離が近い。 	<ul style="list-style-type: none"> ● マクロモードで撮影する場合は、撮影時の注意に従って撮影してください。
ファインダーで見た部分が出ていない。	<ul style="list-style-type: none"> ● ファインダーを斜めからのぞいて撮影した。 	<ul style="list-style-type: none"> ● ファインダーを真後ろからのぞいて撮影してください。

安全にご使用いただくために

- この製品および付属品は、写真撮影以外の目的に使用しないでください。
- 製品の安全性には十分配慮しておりますが、下記の内容をよくお読みの上、正しくご使用ください。
- この説明書はお読みになった後で、いつでも見られるところに必ず保管してください。

⚠ 警告

この表示を無視して誤った取り扱いをすると、人が死亡または重傷を負う可能性が想定される内容を示しています。

⚠ 注意

この表示を無視して誤った取り扱いをすると、人が傷害を負う可能性が想定される内容または、物的損害の発生が想定される内容を示しています。

⚠ 警告

- ① 絶対に分解しないでください。感電の原因になります。
- △ 落下などにより内部が露出したときは、絶対に触れないでください。高圧回路があり感電する原因になります。
- △ カメラ(電池)が熱くなる、煙が出る、焦げ臭いなどの異常を感じたときは、ただちに電池を取り出してください。発火ややけどの原因になります(電池を取り出す際、やけどには十分ご注意ください)。
- フラッシュを人の目に近づけて発光しないでください。一時的に視力に影響することがあります。特に乳幼児を撮影するときは気をつけてください。
- △ カメラを水中に落としたり、内部に水または金属や異物などが入ったときは、ただちに電池を取り出してください。発熱・発火の原因になります。
- △ 引火性の高いガスが充満している場所や、ガソリン、ベンジン、シンナーなどの近くでカメラを使用しないでください。爆発や発火・やけどの原因になります。
- △ カメラは乳幼児の手の届かないところに置いてください。乳幼児が誤ってストラップを首に巻き付けると、窒息する原因になります。
- △ 電池の分解、加熱、火中への投入、ショートは絶対にしないでください。破裂の原因になります。
- △ 指定以外の電池を使わないでください。発熱・発火の原因になります。
- △ 電池は乳幼児の手の届かないところに置いてください。乳幼児が誤って飲み込む原因になります。万一飲み込んだ場合には、ただちに医師の診察を受けてください。

⚠ 注意

- △ カメラをぬらしたり、ぬれた手で触ったりしないでください。感電の原因となることがあります。
- △ 自転車や自動車・列車などを運転している人に向けて、フラッシュ発光撮影をしないでください。交通事故などの原因となることがあります。
- △ 電池の⊕⊖を誤って装ってんしないようにご注意ください。電池の破裂、液もれにより、発火、けがや周囲を汚損する原因となることがあります。
- △ カメラの内側の可動部に触れないでください。けがの原因となることがあります。



このマークは、安全性、衛生、環境及び消費者保護に関するEU(欧州連合)の要求事項を、製品が満足していることを証明するものです。(CEとはヨーロッパ認定(Conformité Européenne)の略)

JP

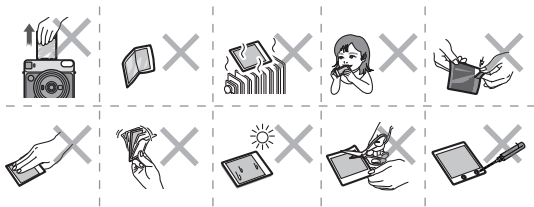
取扱上のお願い

カメラの取り扱い

- ① カメラは精密機械ですから、水にぬらしたり、落としたりしてショックを与えないでください。また、砂の掛かりやすいところには置かないでください。
- ② 市販のストラップをご使用になる場合は、ストラップの強度をご確認の上、ご使用ください。携帯電話、PHS用ストラップは軽量機器用ですので、ご使用の際は特にご注意ください。
- ③ 三脚を使用するときは、三脚の強度をご確認の上、カメラ本体ではなく三脚の方を回して取り付けてください。三脚を取り付ける際は、三脚のねじを回しすぎたり、無理な力を加えないようご注意ください。また、カメラを三脚に取り付けたまま持ち運ばないでください。けがをしたり、カメラを破損する恐れがあります。
- ④ 長期間お使いにならないときは、電池を取り出して、湿気、熱、ほこりの影響の少ないところに保管してください。
- ⑤ ファインダーなどが汚れたら、プロアーブラシでほこりを払い、柔らかい布で軽くふきとってください。
- ⑥ 汚れをふきとるのにシンナー、アルコールなどの溶剤は使用しないでください。
- ⑦ フィルム室に汚れやほこりがあると、フィルムを傷つけることがあります。特にカメラ内部の清掃は常に心掛けてください。
- ⑧ 閉めきった自動車の中や、高温の場所、湿気のある場所、海岸などに長時間放置しないでください。
- ⑨ ナフタリンなど防虫剤のガスは、カメラにもフィルムにも有害ですから、たんすなどへの収納は避けてください。
- ⑩ このカメラはマイクロコンピューターによって制御されているため、ごくまれにカメラが誤作動する場合があります。このようなときは、電池をいったん取り出し、再度入れ直してください。
- ⑪ このカメラの使用温度範囲は+5℃～+40℃です。

フィルム、写真の取り扱い

- ① フィルムは、涼しい乾燥した場所に保管してください。特に閉め切った自動車の中などの極端に高温の場所に長時間放置しないでください。
- ② カメラに入れたフィルムは、できるだけ早く撮影してください。
- ③ フィルムを極端に温度の低い場所や高い場所に置いてしまった場合は、通常の温度になじんでから撮影してください。
- ④ フィルムは有効期限内にお使いください。
- ⑤ 空港の預け入れ荷物検査などでの強いX線照射を避けてください。未使用のフィルムにカブリなどの影響が出る場合があります。手荷物としての機内持ち込みをおすすめします（詳しくは各空港でご確認ください）。
- ⑥ 写真は強い光を避け、涼しく乾燥した場所に保存してください。
- ⑦ フィルムに穴をあけたり、破いたり、切ったりしないでください。フィルムが損傷した場合は、使用しないでください。



MEMO

JP

MEMO

JP

ENGLISH

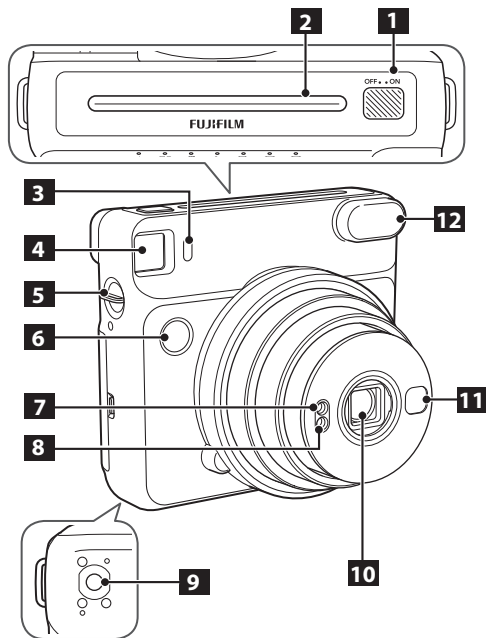
Contents

Part Names.....	26
Attaching the Strap	28
Inserting Batteries.....	29
Loading the instax SQUARE Film Pack.....	30
Turning the Camera on/off.....	32
Taking Pictures	32
Unloading a Used instax SQUARE Film Pack.....	33
Taking Pictures with Various Shooting Modes	34
Selecting a Shooting Mode.....	34
Taking Pictures without Using the Flash (Flash Suppressing)	34
Shooting Mode.....	35
Using the Self Timer.....	37
Using the Flash Filter.....	37
SPECIFICATIONS.....	38
TROUBLE SHOOTING.....	39
IMPORTANT SAFETY NOTICE.....	42

- Read "IMPORTANT SAFETY NOTICE" (Page 42) for safety use.
- After reading this User's Guide, keep it in a safe, easy to find place where you can refer to it if needed.

Part Names

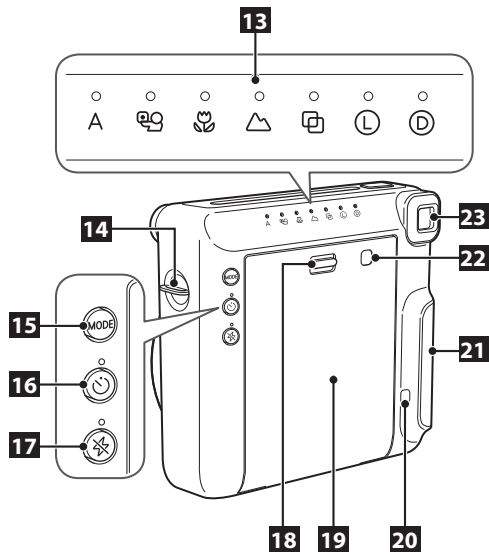
Front



- 1** Power switch
- 2** Film ejection slot
- 3** Self timer lamp
- 4** Viewfinder
- 5** Strap hook
- 6** Shutter button
- 7** AE light sensor window
- 8** Flash sensor window
- 9** Tripod socket (Tripod sold separately)
- 10** Lens/Lens cover
- 11** Self-portrait mirror
- 12** Flash lampface

Part Names (Continued)

Rear

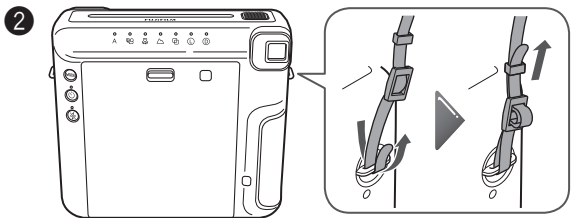
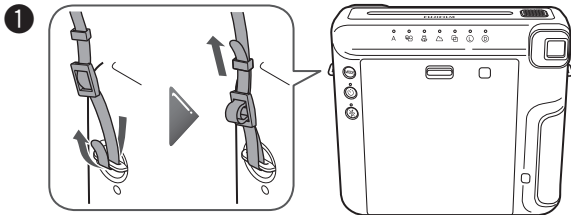


- 13** Mode indicator/LED
- 14** Strap hook
- 15** MODE (mode) button
- 16** Self timer button
- 17** Flash suppressing button
- 18** Back cover lock
- 19** Back cover
- 20** Film counter
- 21** Battery lid
- 22** Film pack confirmation window
- 23** Eyepiece

EN

Attaching the Strap

Attach the provided camera strap to the strap hook on each side as in the illustrations below.



Caution

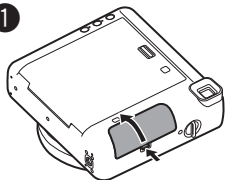
- For safety, use the strap only as a shoulder strap. Do not put the strap around your neck.
- Be careful so that the strap does not obstruct the film ejection slot.

Inserting Batteries

Caution

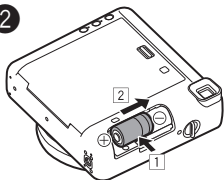
- Use two new CR2 lithium batteries. (All the batteries should be new and be the same brand/type.)
- Insert the batteries before you load the instax SQUARE film pack.
- The battery performance may be reduced when it is cold. In this case, warm up the batteries to room temperature before using this camera.

1



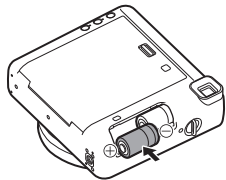
Open the battery lid.

2

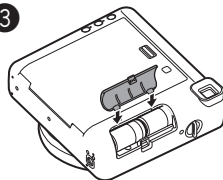


Insert the batteries.

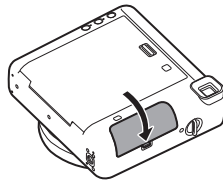
- Insert one CR2 lithium battery straight (1) matching the \oplus and \ominus polarities and slide it to the end (2). Then, insert the other battery.



3



Align the tabs on the battery cover and push the battery cover lock until it clicks into place.



To remove the batteries, remove one battery first, and then slide the other battery and take it out.

Loading the instax SQUARE Film Pack

Caution

Do not open the back cover until you have used up the film; otherwise, the rest of the film will become exposed and turn white. The film can no longer be used.

- When you load the film pack, never press the two rectangular holes on the back of the film pack.
- Never use a film pack beyond its shelf life; otherwise, it may damage the camera.

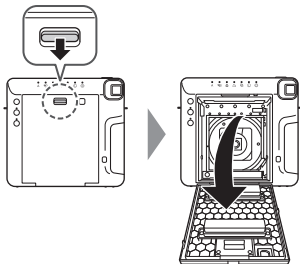
Use FUJIFILM Instant Film “instax SQUARE” only. The instax mini film or instax WIDE film cannot be used.

Notes on the film pack

- Each FUJIFILM Instant Film “instax SQUARE” pack contains 1 black film protective cover and 10 film sheets.
- Do not remove the film pack from its inner bag before loading it into the camera.

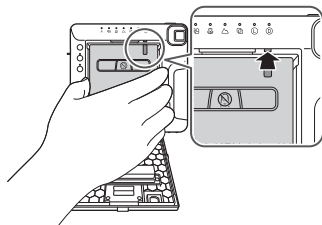
For details, refer to the instructions and warnings on FUJIFILM Instant Film “instax SQUARE”.

1



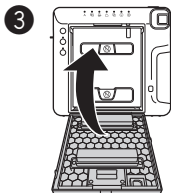
Press the back cover lock down to open the back cover.

2

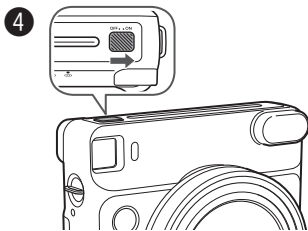


Hold both sides of the film pack, align the yellow marks on the camera and the film pack, then insert it straight.

Loading the instax SQUARE Film Pack (Continued)

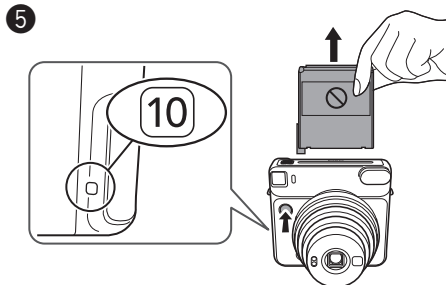


Close the back cover. Make sure the back cover lock clicks into place.



Slide the power switch toward the "ON" side to turn the camera on.

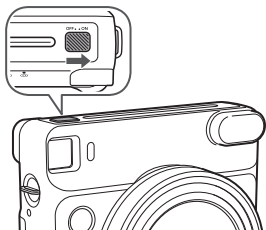
- Do not hold the lens cover when you are turning the camera on; otherwise, the lens cover will not open.



Press the shutter button.
The film cover (black) is ejected and "10" is displayed on the film counter on the back of the camera.
Carefully remove the film cover.

EN

Turning the Camera on/off



Slide the power switch toward the "ON" side to turn the camera on.

The lens will extend and the LED on "A" will light up.

- Do not hold the lens cover when you are turning the camera on; otherwise, the lens cover will not open.

Slide the power switch toward the "OFF" side to turn the camera off.

The lens will retract and the LED on the mode indicator will go off.

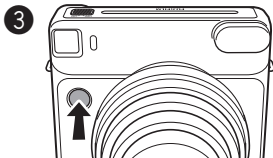
Auto power off

When no operation occurs for 5 minutes, LEDs on the back will go off and the camera will turn off automatically.

Press one of the buttons on the back to turn the camera on again.

Taking Pictures

- 1 Slide the power switch toward the "ON" side to turn the camera on.
- 2 Hold the camera and confirm the desired composition of the final image.

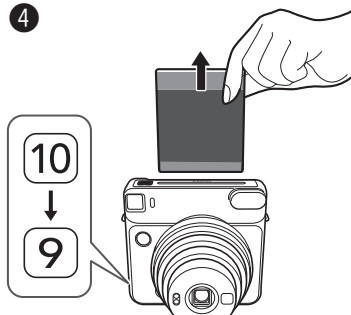


Press the shutter button.

- The shutter will not release while the flash is charging. (The LED on the flash suppressing button will be flashing while the flash is charging.)
- Hold the camera with the flash lampface at the top.
- Be careful so that your fingers or the strap do not cover the flash lampface, flash sensor window, AE light sensor window, lens, or film ejection slot.
- Look into the viewfinder so that the "O" mark appears in the center.
- Be careful not to touch the lens surface when you press the shutter button.

Taking Pictures (Continued)

4



Every time you take a photo, the number on the film counter decreases from "10" to reflect the number of remaining photos, and "0" is displayed when you have used up the film pack. When the film has been ejected (the camera stops making a sound), grasp the edge of the film, then take it out.

- The developing time is approximately 90 seconds. (The time varies depending on the ambient temperature.)

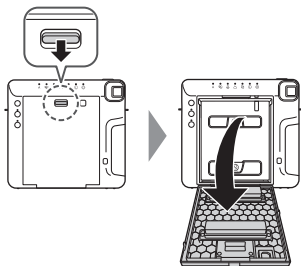
When finished using the camera, always switch the camera to "off" to maintain battery life. If the camera is left switched "on" for 5 minutes without being used, it will automatically switch to "off".

EN

Unloading a Used instax SQUARE Film Pack

When "0" is displayed on the film counter, unload the film pack following the procedure below.

1



Press the back cover lock down to open the back cover.

2



Grasp the rectangular holes on the film pack, then pull it out straight.

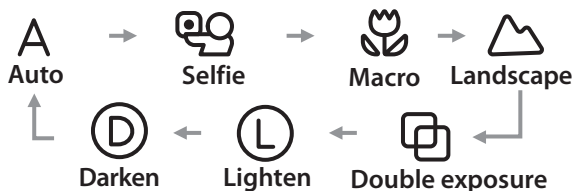
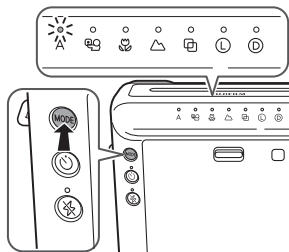
Taking Pictures with Various Shooting Modes

You can choose settings according to the subject or purpose.

Selecting a Shooting Mode

Press the MODE (mode) button.
The LED on the selected mode lights up.

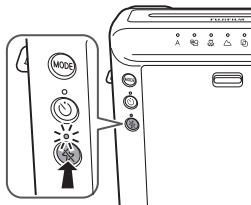
Each time you press the MODE button, the shooting mode changes as follows.



- Taking a photo does not change the settings.
- Turning the power off returns to Auto.

Taking Pictures without Using the Flash (Flash Suppressing)

Select this where using the flash is prohibited or when you want to shoot without the flash in a bright place.



Press the flash suppressing button.

The LED on the button will light up and pressing the shutter button will not let the flash fire.

Flash suppressing is retained even after pressing the shutter button. To cancel, press the flash suppressing button.

- Depending on the lighting conditions, the picture may look bluish-green, reddish, or darker or lighter than expected.
- We recommend you use a tripod when it is dark.

Taking Pictures with Various Shooting Modes (Continued)

Shooting Mode

- In a dark place, the slow shutter may automatically be used. Hold the camera securely to prevent camera shake.
- The background may look bluish-green or reddish depending on the lighting condition.

A Auto

Select for normal photography.

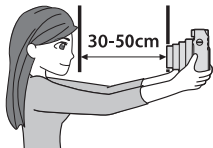
- As the flash fires with slow shutter (slow synchro) in a dark place, the background is photographed brightly.



Selfie

You can take a self portrait using the self portrait mirror. Using this mode applies an appropriate brightness and shooting distance for self portrait.

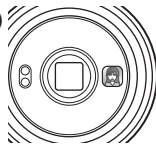
1



Hold the camera securely keeping 30 cm to 50 cm between you and the edge of the lens.

- Hold the camera securely especially in a dark place, to prevent blurring.

2

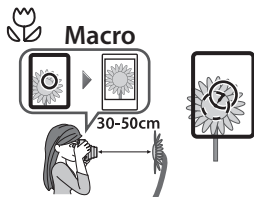


Confirm the composition using the self-portrait mirror, then take a photo.

- When you take a photo, do not look at the flash; otherwise, an afterglow may interfere with your view temporarily.
- If you press the shutter button while the flash is charging, the shutter release will not trip.

Taking Pictures with Various Shooting Modes (Continued)

Shooting Mode (Continued)



Select when shooting a subject at close range (30-50 cm).


- Hold the camera so that the "O" mark in the viewfinder is on the upper right of the center of the subject (see the illustration above), then take a photo.

Landscape

Select when shooting a distant subject (2 m \sim ∞).

Double exposure

2 subjects are photographed in one picture.

When you shoot the first subject, the LED on  will flash. After that, shoot the second.

Lighten

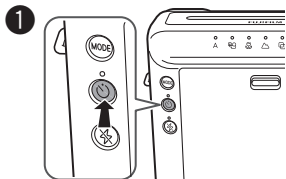
Select to lighten the picture if photos are coming out too dark.

Darken

Select to darken the picture if photos are coming out too bright.

Using the Self Timer

You can use the self timer in combination with each shooting mode.



Press the self timer button once.
The LED on the self timer button lights up.



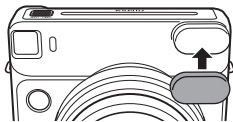
If you press the shutter button, the self timer lamp is lit about 7 seconds. After that, the lamp flashes about 3 seconds and the shutter is released.

※ To cancel the self timer, press the self timer button while the self timer lamp is lit or flashing.

EN

Using the Flash Filter

Using the flash filter allows you to take a picture which may look different than usual.



[Important] When you take a picture in a dark place

If you take a picture using the flash filter, the picture may look darker than expected. Select **L** for the shooting mode when you use the flash filter in a dark place such as indoors and want the picture to look brighter.

SPECIFICATIONS

Film	FUJIFILM Instant Film "instax SQUARE" (Purchased separately)
Picture Size	62 mm x 62 mm/2.4 in. x 2.4 in.
Lens	Retractable lens, 2 components, 2 elements, f = 65.75 mm, 1:12.6
Viewfinder	Inverted Galilean finder, 0.4 x, with target spot
Focusing	Motor-driven 3-range switching (0.3 m - 0.5 m/1 ft. - 1.6 ft., 0.5 m - 2 m/1.6 ft - 6.6 ft., 2 m/6.6 ft. and beyond), Macro Mode (0.3 m - 0.5 m/1 ft. - 1.6 ft.) Normal Mode (0.5 m - 2 m/1.6 ft - 6.6 ft.) Landscape Mode (2 m/6.6 ft and beyond)
Shutter Release	Programmed electronic shutter release, 1.6 sec - 1/400 sec.
Exposure Control	Automatic, Interlocking range (ISO 800) : LV 5 - LV 15.5, Exposure compensation: $\pm 2/3$ EV
Film Feeding Out	Automatic
Film Developing Time	Approximately 90 seconds (Varies depending on the ambient temperature)
Flash	In Macro mode: Built-in, automatic electronic flash In a mode other than Macro mode: Always flashing Charging time: 0.2 sec - 7 sec (using a new battery), Flash charging indicator, Effective flash lamp range: 0.3 m - 2.7 m/1 ft. - 8.9 ft.
Self-Timer	Electronically controlled, approx. 10 second delay, Can be stopped mid-run
LED Display	Shooting mode (Auto, Selfie, Macro, Landscape, Double exposure), Brightness adjustment, Flash suppressing, Self timer Mode
Power Supply	Two CR2/DL CR2 lithium batteries Capacity: Approximately 30 instax SQUARE 10-pack film packs with new CR2/DL CR2 lithium batteries
Others	Film pack confirmation window, tripod socket (tripod sold separately)
Dimensions & Weight	118.7 mm x 128.1 mm x 58.1 mm/4.7 in. x 5.0 in. x 2.3 in. (not including protrusions)/ 393 g/13.9 oz. (without battery, strap, and film pack)
Accessories	Two CR2/DL CR2 lithium batteries, Shoulder strap, Three flash filters

* Specifications are subject to change for improvement.

* Certification marks acquired by the camera are located on the back of the back cover.

TROUBLE SHOOTING

★When to replace the batteries

- ① When the lens does not work when the power is switched on.
 - ② When it takes an unusually long amount of time for the flash to be charged.
 - ③ When pressing the shutter button turns off the camera.
- * Replace both CR2 batteries with new lithium batteries of the same brand/type.

TROUBLE SHOOTING

During operation

Problems	Possible Causes	Solutions
The shutter release won't trip.	<ol style="list-style-type: none">① The battery power is low.② The LED on the flash suppressing button or the self timer lamp is flashing rapidly.③ The film counter is showing "0" sign.	<ol style="list-style-type: none">① Replace both batteries with new batteries.② The flash is charging. Please wait until the LED or lamp turns off.③ Unload the film pack, and load a new film pack.
The LED(s) on the mode indicator is flashing.	<ul style="list-style-type: none">● The camera has some trouble.	<ol style="list-style-type: none">① Remove the batteries and reinsert them with the LED flashing.② If ① does not resolve the problem, contact a FUJIFILM authorized distributor.
The film pack won't load into your camera, or won't load into your camera smoothly.	<ol style="list-style-type: none">① The film pack is not for your camera.② You are not loading the film pack correctly.	<ol style="list-style-type: none">① Use FUJIFILM Instant Film "instax SQUARE" only. (No other films can be used.)② Match the yellow line on the film pack with the yellow positioning mark in your camera. Follow the FUJIFILM Instant Film "instax SQUARE" instructions.
The film cover cannot be ejected.	<ul style="list-style-type: none">● The battery power is low.	<ul style="list-style-type: none">● Replace both batteries with new batteries and load the film pack again.

Problems	Possible Causes	Solutions
The film cannot be ejected.	<ul style="list-style-type: none"> ① The camera shakes or has been dropped and the film is misaligned. ② The film has been jammed. 	<ul style="list-style-type: none"> ① Load a new film pack. ② Remove both batteries and insert them again. If this does not solve the problem, remove the jammed film and load a new film pack.
The battery becomes exhausted quickly.	<ul style="list-style-type: none"> ● The batteries are not the same type. 	<ul style="list-style-type: none"> ● Replace both batteries with new CR2 lithium batteries of the same brand/type.

Printed pictures

Problems	Possible Causes	Solutions
Part or whole finished print is white.	<ul style="list-style-type: none"> ● The back cover was opened before you have used up the film. 	<ul style="list-style-type: none"> ● Do not open the back cover until you have used up the film; otherwise, the rest of the film may be exposed and ruined for use.
The finished print looks over exposed. (White in color)	<ul style="list-style-type: none"> ① The ambient temperature is low (below +5°C/+41°F). ② The AE light sensor window or flash sensor window was covered. 	<ul style="list-style-type: none"> ① Before taking pictures, place your camera in a warm place to bring it to room temperature. ② Be careful not to block the AE light sensor or flash sensor window, or so that nothing blocks it.
The finished print looks under exposed. (Dark)	<ul style="list-style-type: none"> ① The ambient temperature is high (above +40°C/+104°F). ② The picture was taken facing the light. ③ The flash lampface, AE light sensor window or flash sensor window was covered. ④ The background is too bright in comparison with the subject. ⑤ The flash light did not reach the subject. ⑥ The flash light reflected back from a mirror or window glass. 	<ul style="list-style-type: none"> ① Keep camera, film (exposed prints) away from excessive heat (+40°C/+104°F). ② Take pictures with the light behind you. ③ Be careful not to cover the flash lampface, AE light sensor window, or flash sensor window. ④ SELECT "L" for the shooting mode. ⑤ Take pictures closer than 2.7 m from the subject. ⑥ Take pictures at an angle not facing the mirror or window glass.

Problems	Possible Causes	Solutions
The picture is out of focus.	<ul style="list-style-type: none"> ① The shooting distance is not appropriate. ② The lens is not clean. ③ Your camera was shaken when taking the picture. 	<ul style="list-style-type: none"> ① Select the shooting mode according to the distance. ② Clean the lens. ③ Hold your camera firmly and press in the shutter release button gently. Since the slow shutter is selected when shooting indoors or dark outdoors, stabilizing the camera using a table, tripod, etc. is recommended.
The picture is blurred.	<ul style="list-style-type: none"> ① Picture was not permitted to develop without touching, pressure being applied or other interference once it ejected from the camera. ② The picture did not come out smoothly. 	<ul style="list-style-type: none"> ① Do not press onto or fold the picture. ② Do not block the film exit with your finger.
The subject in the viewfinder has shifted in finished print.	<ul style="list-style-type: none"> ● The shooting distance is too close to the subject. 	<ul style="list-style-type: none"> ● See notes on using Macro Mode.
The part seen from the viewfinder is not included in the picture.	<ul style="list-style-type: none"> ● You looked into the viewfinder obliquely when taking the picture. 	<ul style="list-style-type: none"> ● Look into the viewfinder from the front when taking a picture.









IMPORTANT SAFETY NOTICE

This product has been designed with safety in mind, and to provide safe service when handled correctly and in accordance with the User's Guide and instructions. It is important that both the product and the INSTAX film are handled properly and used only to take pictures as instructed in this User's Guide and in the instax SQUARE film instructions. For your ease and safety, please follow what is written in this User's Guide. It is also a good idea to keep this User's Guide in a safe, easy to find place where you can refer to it if needed.

WARNING

This symbol indicates danger, which could result in injury or death. Please follow these instructions.

WARNING

-  **Never attempt to take this product apart. There is a danger of an electric shock.**
-  **If this product is dropped or damaged so that the inside is showing, do not touch it. There is danger of an electric shock.**
-  **If the camera or the batteries inside become hot, begin to smoke, make a burning smell or show any sign of unusual condition, remove the batteries right away. Use gloves to keep from burning your hands. Not removing batteries could result in burns or fire.**
-  **Using a flash too close to a person's eyes may for the short term affect the eyesight. Take care when taking picture of infants and young children.**
-  **If your camera gets wet or if something such as pieces of metal get inside, remove the batteries right away to avoid heat buildup or a fire starting inside the camera.**
-  **Do not use this camera in places where there is flammable gas or near open gasoline, benzene, paint thinner or other unstable substances which can give off dangerous vapors. Doing so could result in explosion or fire.**
-  **Store your camera out of the reach of infants and young children. Failure to do this could result in serious injury. (For example, the strap could become wrapped around a child's neck and cause choking.)**
-  **Never take apart the batteries. Do not subject them to heat, throw them into an open fire, or attempt to short-circuit them. Doing so could result in the batteries exploding or splitting open causing burns or fire.**

⚠ WARNING

- ⚠ **Only use specified batteries in this product. Use of incorrect type of batteries could cause explosion. Dispose of used batteries according to battery disposal instructions.**
- ⚠ **Make sure batteries are stored in a safe, secure place and well out of the reach of any infants, young children or pets. Improper storage could result in a child swallowing a battery. (If a child swallows a battery, call a doctor or a hospital right away.)**
- ⚠ **Never get this product wet or handle it with wet hands. Doing so may result in an electric shock.**
- ⚠ **Never take flash photographs of people riding bicycles, driving cars or riding a horse. The flash can distract the driver and frighten the animal, possibly causing an accident.**
- ⚠ **Make sure that the battery ⊕ and ⊖ polarities are installed correctly in the camera. A damaged battery or electrolyte leakage may cause a fire, injury, and contaminate the environment.**
- ⚠ **Do not touch moving parts inside the camera. You may be injured.**



The "CE" mark certifies that this product satisfies the requirements of the EU (European Union) regarding safety, public health, environment and consumer protection. ("CE" is the abbreviation of Conformité Européenne.)

For customers in the USA:

FCC Statement

This device complies with part 15 of the FCC Rules. Operation is subject to the following two conditions: (1) This device may not cause harmful interference, and (2) this device must accept any interference received, including interference that may cause undesired operation.

CAUTION

This equipment has been tested and found to comply with the limits for a Class B digital device, pursuant to Part 15 of the FCC Rules. These limits are designed to provide reasonable protection against harmful interference in a residential installation. This equipment generates, uses, and can radiate radio frequency energy and, if not installed and used in accordance with the instructions, may cause harmful interference to radio communications. However, there is no guarantee that interference will not occur in a particular installation. If this equipment does cause harmful interference to radio or television, which can be determined by turning the equipment off and on, the user is encouraged to try to correct the interference by one or more of the following measures:

- Reorient or relocate the receiving antenna
- Increase the separation between the equipment and receiver
- Connect the equipment into an outlet on a circuit different from that to which the receiver is connected
- Consult the dealer or an experienced radio/TV technician for help

Changes or modifications not expressly approved by FUJIFILM responsible for compliance could void the user's authority to operate the equipment.

For customers in Canada :

CAUTION: This Class B digital apparatus complies with Canadian ICES-003.



Disposal of Electric and Electronic Equipment in Private Households

Disposal of used Electrical & Electronic Equipment

(Applicable in the European Union and other European countries with separate collection systems)

This symbol on the product, or in the manual and in the warranty, and/or on its packaging indicates that this product shall not be treated as household waste.

Instead it should be taken to an applicable collection point for the recycling of electrical and electronic equipment. By ensuring this product is disposed of correctly, you will help prevent potential negative consequences to the environment and human health, which could otherwise be caused by inappropriate waste handling of this product. If your equipment contains easy removable batteries or accumulators, please dispose these separately according to your local requirements.

The recycling of materials will help to conserve natural resources. For more detailed information about recycling of this product, please contact your local city office, your household waste disposal service or the shop where you have purchased the product.

In Countries outside of EU: If you wish to discard this product, please contact your local authorities and ask for the correct way of disposal.

COMMON SENSE CAMERA CARE

CAMERA CARE

- ① Your camera is a precision instrument. Do not get it wet or drop it. Also, do not expose to sand.
- ② Do not use a strap made for cellular phones or other similar electronic products. These straps are usually too weak to hold your camera securely. For safety, use only straps designed for your camera, and use only as specifically intended and instructed.
- ③ When using a tripod, check the strength of the tripod and then mount the camera by turning the tripod instead of the camera body. When mounting the camera to a tripod, be sure not to turn the tripod screw excessively, apply unreasonable force, etc. Also, do not carry the camera while it is mounted to the tripod. Personal injury or camera damage may result.
- ④ If you are not using your camera for a long interval, unload the batteries and keep it where it will be safe from heat, dust, and moisture.

- ⑤ Remove soil and dust from the lens, viewfinder window, etc. with an air blower and by wiping lightly with a piece of soft cloth.
- ⑥ Do not use solvent such as thinner and alcohol to remove soil.
- ⑦ Keep the film chamber and camera interior clean to avoid damaging films.
- ⑧ In hot weather, do not leave your camera in a closed car or on the beach, and do not leave it in moist places.
- ⑨ Moth repellent gas such as naphthalene adversely affects your camera and films. Avoid keeping your camera or films in a chest with mothballs.
- ⑩ Your camera is computer-controlled. If you should experience an operational issue, remove the batteries and then reload them.
- ⑪ Note that the temperature range within which your camera can be used is +5°C/+41°F to +40°C/+104°F.

INSTAX SQUARE FILM AND PRINT CARE

- ① Keep the film in a cool and dry place. Do not leave the film in a place where the temperature is extremely high (e.g., in a closed car).
- ② When you load a film pack, use the film as soon as possible.
- ③ If the film has been kept in a place where the temperature is extremely high or low, bring it to room temperature before starting to take pictures.
- ④ Be sure to use the film before the expiration or "Use Before" date.
- ⑤ Avoid airport checked luggage inspection and other strong X-ray illumination. The effect of fogging, etc. may appear on unused film. We recommend that you carry the camera and/or the film onto the aircraft as carry-on luggage. (Check with each airport for more information.)
- ⑥ Avoiding strong light, keep the developed prints in a cool and dry place.
- ⑦ Do not puncture, tear, or cut FUJIFILM Instant Film "instax SQUARE". If film becomes damaged, do not use.



Information for traceability in Europe

Manufacturer: FUJIFILM Corporation

Address, City: 7-3, Akasaka 9-Chome, Minato-ku, Tokyo

Country: JAPAN

Authorized representative in Europe:

FUJIFILM EUROPE GMBH

Address, City: Dusseldorf Heesenstrasse 31, 40549

Country: Germany

Information for FUJIFILM in the United States

FUJIFILM North America Corp.

200 Summit Lake Drive

Valhalla, New York 10595, USA

Information for FUJIFILM in Canada

FUJIFILM Canada Inc.

600 Suffolk Court, Mississauga, Ontario L5R 4G4

MEMO

EN

[**jp**] この製品に関するお問い合わせは、同封の保証書に記載の窓口にご連絡いただくか、下記のウェブサイトへアクセスしてください。

富士フィルムホームページ:<http://fujifilm.jp/>

[**en**] If you have any inquiries about this product, please contact a FUJIFILM authorized distributor, or access the website below.

<http://www.fujifilm.com/>

本製品のお問合せ／修理に関するお問い合わせ先

●富士フィルム フィルムカメラお客さま相談窓口

TEL 050-3786-1640/FAX 050-3786-2050

受付時間:月曜日～金曜日 9:30～17:30(土日祝日、年末年始を除く)

- ▶ 各窓口の受付時間・サービス内容は、予告なく変更する場合があります。最新の情報は弊社ホームページでご確認ください。
- ▶ 富士フィルムグループでは、お客さまからのお問い合わせ内容を正確に把握するために録音させていただいております。
- ▶ FAXでの受け付けは24時間行っておりますが、返信応答は電話の受付時間と同じです。
- ▶ 修理品を持参または送付される場合は、下記サイトをご覧ください。

<http://fujifilm.jp/support/filmandcamera/repairservice/index.html>

FUJIFILM

FUJIFILM Corporation

7-3, AKASAKA 9-CHOME, MINATO-KU, TOKYO 107-0052, JAPAN