




cellavi



**PET WATER
FOUNTAIN SENSOR
HANDLEIDING**



 **CONTENT**

ATTENTION	4
FEATURES	4
WHAT'S IN THE BOX	5
INSTALLATION	6
DUAL POWER SUPPLIES	7
CONTROL PANEL	7
OPERATION (3 WORKING MODES)	9
LACK WATER PROTECTION & REMINDER	10
ADDING WATER	11
CLEANING & MAINTENANCE	11
FILTER REPLACEMENT	12
TROUBLE SHOOTING	13
CUSTOMER CARE	13




 **INHOUDSOPGAVE**

LET OP	14
EIGENSCHAPPEN	14
WAT IS INBEGREPEN	15
INSTALLATIE	16
DUBBELE STROOM VOEDING	17
BEDIENINGSPANEEL	17
WERKING (3 WERKMODI)	19
BESCHERMING TEGEN LAAG WATER	20
WATER TOEVOEGEN	20
REINIGING EN ONDERHOUD	21
FILTER HERPLAATSING	22
TROUBLE SHOOTING	23
KLANTENSERVICE	23





ATTENTION

To ensure safe and correct use, please read the following rules carefully:

1. Please follow the installation and operation instructions strictly.
2. For indoor and outdoor use. But please avoid use in rainy days, humid environment, sun exposure, fire source, etc.
3. Only the stainless steel water dish is dishwasher safe, other parts are not.
4. The water tank cover, inside which the battery is located, is strictly prohibited from being washed with water (Dry wipe only).
5. Use DC 5V 1A power adapter for DC power supply (power adapter included).

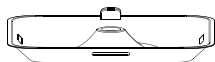
FEATURES

- 3.2L high capacity
- 3 modes: (IR) sensor mode 1, (IR) sensor mode 2, and standard mode (constant flow).
- 4000mAh backup battery
- 2 power options: by battery or by plug-in, which accommodates the need for indoor and outdoor use like during a picnic, traveling, etc.
- Lack water reminder (red light on) & protection (auto shut-off pump)
- Filter replacement indicator
- Stainless steel water dish
- Ultra-silent pump

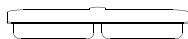
WHAT'S IN THE BOX

After unpacking, please check whether all components are complete.

Water dish



Filter



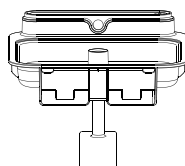
Power cable



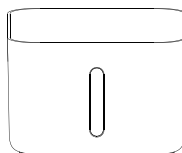
Tweezers



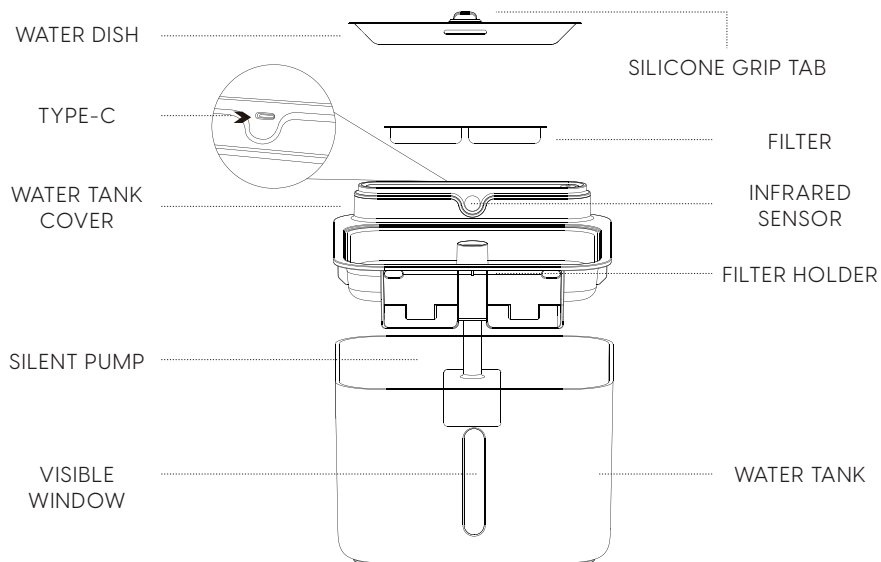
Water tank cover



Water tank



Cleaning brush

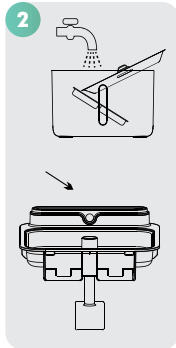


INSTALLATION



1. Please follow the steps below for the first use. Before use, please clean the filter under running water.

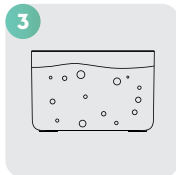
Note: The filter cannot be contaminated by oil.



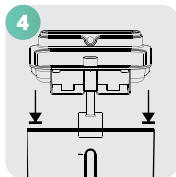
2. Clean the water dish, and water tank under running water.

Notes: Only the stainless steel water dish is dishwasher safe. All other parts are not.

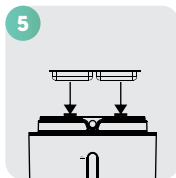
The water tank cover, inside which the battery is located, is strictly prohibited from being washed with water by DC power supply.



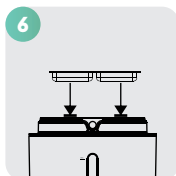
3. Add clean drinking water into the tank (no more than 3.2L).



4. Seat the water tank cover on the water tank.



5. Put the filter into the slot on the water tank cover, and well position it.



6. Load the water dish over the tank cover.

7. Place the fountain on a stable ground against the wall, power on and it starts to work.

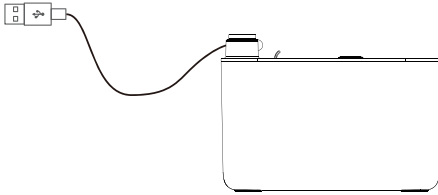
DUAL POWER SUPPLIES

Battery Power

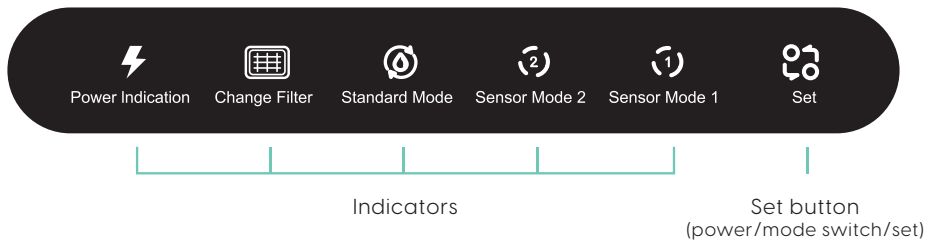
A 4000mAh rechargeable battery built in. Charge it and then use it for operations. Charging time: 7-8 Hours.

DC Power (Plug in)

Plug in a power supply with output DC 9V 2A or greater and switch to battery or use standard mode in case of a power outage.



CONTROL PANEL



1) Sensor mode 1

1. Be on while a pet is detected. Water flow will start 1 or 2 seconds later and then continue flowing for 18 seconds.
2. Slowly flashes when no pet is detected. Sensing Distance: 1.5-3M | Sensing Angle: 120°

2) Sensor Mode 2

1. Be on while a pet is detected. Water flow will start 1 or 2 seconds later and then continue flowing for 30 seconds.

After flowing for 30 seconds, water will stop and the sensor will stay inactive for 8 minutes despite there being pet's movements within the range, such that unneeded sensor work or power consumption can be avoided. This mode is the most energy-saving mode and it is highly recommended.

2. Slowly flashes when no pet is detected. Sensing Distance: 1.5-3M | Sensing Angle: 120°

Standard Mode

Be on while working. (Constant flow)

Change Filter

1. Be on (yellow light) if it reaches the filter's life cycle (12 days), reminding you of a change.
2. Flash twice and then keep off after you reset the filter's life cycle to another 12-day countdown.

Power Indication

1. When unplugged and driven by battery:
Red light on when low battery level
Light off when battery power is sufficient.
2. When plugged in:
Blue light on when battery power is sufficient.
Blue light flashes when battery power is low.

Set button

1. Power ON/OFF or Switch Work Mode:
Long press for 2 seconds to power on, the fountain defaults to sensor mode 2 (The most energy-saving mode). Then short-press and the sequence of it is sensor mode 1, standard mode. Long press for 2 seconds to power off.

2. Reset Filter's Life Cycle After Filter Installation/Replacement:
Double-press to reset the filter's life cycle.

After power on, a 12-day countdown will start. After the countdown ends, the "Change Filter" indicator will turn on to remind you of a change. After the filter installation/replacement is finished, please double-press the button "SET" to reset the filter's life cycle for another 12-day countdown.

Note: You can reset the filter's life cycle anytime in power-on state, even when the "Change Filter" indicator is still OFF (i.e., The 12-day countdown hasn't ended), but you want to change the filter early before the indicator turns on.

OPERATION (3 WORKING MODES)

1. This water fountain has 3 work mode options for your reference. The 2 sensor modes both can work on DC power supply (plug in) or battery power supply (cordless use after charging), while the standard mode works only on DC power supply (plug-in power).
2. Sensor mode 2 is the default operating mode, short-press the button "SET" to switch to the other 2 work modes. Note: When operated by battery power only (i.e., unplugged), the fountain won't work in standard mode because operations for switching to standard mode are useless.
3. This device defaults to DC power supply priority. When there is no DC power supply (or a power outage), it will automatically switch to battery power supply and sensor mode 2 from sensor mode 1 or standard mode.

Sensor Mode 1

When a pet enters the sensing area water supply will automatically start 1-2 seconds later (reaction time) and keep going for 18 seconds, the front light will turn on (BLUE) during working period. After that, water supply will automatically stop and the front light will turn OFF.

Sensor Mode 2

When a pet enters the sensing area, water supply will automatically start 1-2 seconds later (reaction time) and keep going for 30 seconds, the front light will turn on (BLUE) during working period.

Every time after the 30-second work period, water supply will automatically stop, the front light will turn OFF, and the sensor will stay inactive for 8 minutes despite pet's movements within the range during this 8-minute interval, such that unneeded sensor work or power consumption can be avoided. This mode is highly recommended if you need further energy efficiency.

Standard Mode (Constant flow)

The pet water fountain will always supply water after power on. Short-press the set button to switch mode.

LACK WATER PROTECTION & REMINDER

When there is a lack of water in the tank, light in the front will turn RED to remind you of low water level and time to refill, meanwhile, the pump will stop working to protect itself. When there is enough water, light in the front keeps on blue as soon as the pump works (i.e., water flows) and turn off when pump stops working (i.e., water stops), no matter in which work mode.

ADDING WATER

Disconnect the power, add clean drinking water (maxi load: 3.2L).

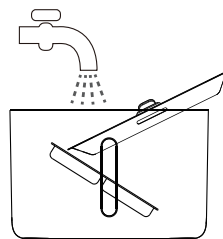
CLEANING & MAINTENANCE

Please clean the whole water fountain including the pump every week.

1. Unplug first, then remove the top pieces from the fountain, and wipe clean the water tank cover with a cloth, instead of rinsing with water. Note: The water tank cover with battery inside is strictly prohibited from being washed with water.
2. Clean other parts with tap water.

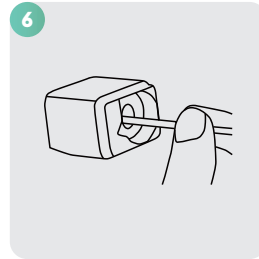
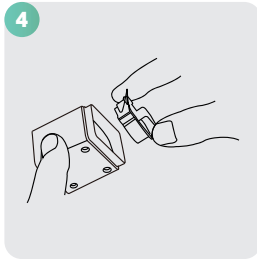
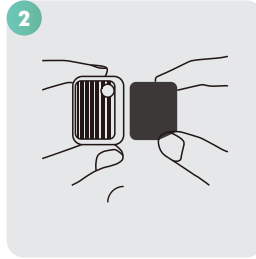
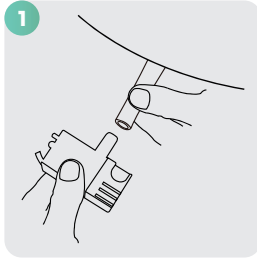
Note: 1) The stainless steel water dish is dishwasher safe, all other parts are not.

2) When cleaning, please pay attention to the internal water pipes, corners and gaps, which are easily ignored.



3. Clean the pump (By way of this to extend the longevity of the pet water fountain).
 1. Take down the pump from water tank cover.
 2. Take out the pump filter from pump and clean it if dirty.
 3. Take down the pump filter holder.
 4. Remove the rotor cap.
 5. Pull out the rotor.
 6. Clean the internal part of the pump and all other parts taken apart.

(Go to next page for extra instructions)



FILTER REPLACEMENT

1. For the health of your pet, please replace the filter once the “Change Filter” indicator turns on.
2. The usable time of original filter is about 12 days.

Tips:

The 12-day use time of original filter is based on our experiment, please judge the specific use time according to the actual use (The number of pets in a family, pets’ behavior, etc.). To ensure safety and filtering effect, it is strongly recommended to use the original filter.

3. If water flow significantly slows down, the filter may be blocked by dirt, or it may be damaged, please replace the filter in time. After the filter replacement is completed, please double-press the button SET to reset the filter life cycle for another 12 days’ timing.

TROUBLE SHOOTING

Fault	Analysis	Troubleshooting
Pump not working	1. Power is disconnected 2. Battery is low power	1. Reconnect power 2. Recharge it
Less water flow	Pump is blocked	Clean the pump filter
Water overflows	Filter clogged	Replace the filter
Auto mode not working	IR sensor is stained	Wipe the sensor clean

CUSTOMER CARE

If you encounter any problem while using, please feel free to contact us at info@cellavi.nl.

LET OP

Lees de handleiding zorgvuldig door voordat u het product gebruikt en bewaar deze voor toekomstige raadpleging.

Om veilig en correct gebruik te garanderen lees de volgende opmerkingen aandachtig door voor een veilig en correct gebruik:

1. Volg de installatie- en bedieningsinstructies tijdens het gebruik.
2. Voor gebruik binnen en buiten, maar vermijd regenachtige dagen, vochtige omgeving, blootstelling aan de zon en vuurbronnen.
3. Het waterreservoirdeksel, waarin de batterij zich bevindt, mag niet met water worden afgewassen (alleen droog afvegen).
4. Gebruik DC 5V 1 A voedingsadapter voor stroomvoeding.

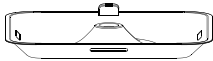
EIGENSCHAPPEN

- 3.2 liter capaciteit
- 3 modus: (IR) sensor mode 1, (IR) sensor mode 2 en standard mode (constante stroming)
- 4000mAh accu
- 2 power opties: op basis van accu (oplaadbaar) of bekabeld (usb-c). Mogelijkheid voor binnen- en buitenplaatsen
- Automatische stop bij te weinig water en herinnering (rode licht gaat aan)
- Indicator voor het vervangen van de filter
- Rvs-drinkbak
- Stille pomp

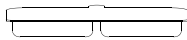
WAT IS INBEGREPEN

Check of alle onderdelen zijn inbegrepen.

Water schotel



Filter



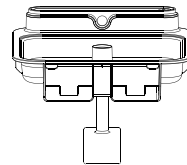
Power kabel



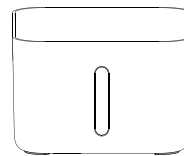
Pincet



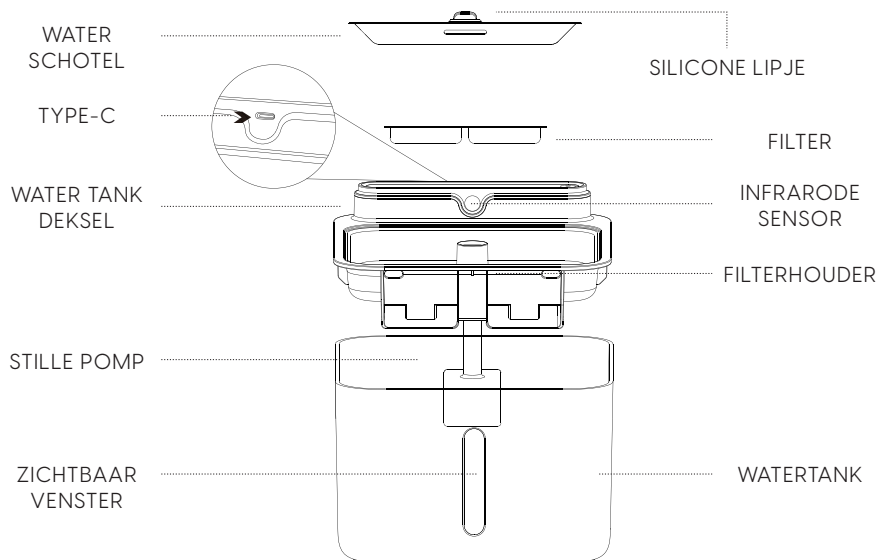
Water tank deksel



Water tank



Schoonmaakborstel

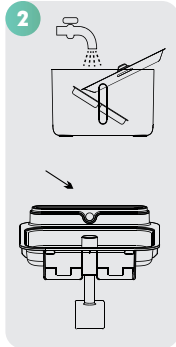


INSTALLATIE



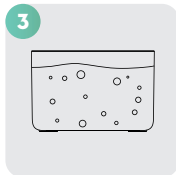
1. Volg de onderstaande stappen voor het gebruik.
Maak de filter voor gebruik schoon met spoelwater.

Opmerking: de filter mag niet vervuild zijn door olieachtige substanties.

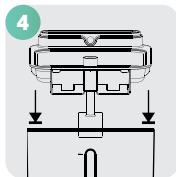


2. Reinig de waterschaal en het waterreservoir met spoelwater.

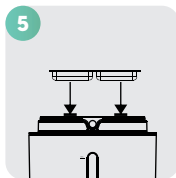
Opmerking: alleen de roestvrijstalen waterschaal is geschikt voor de vaatwasser, alle andere onderdelen niet. De deksel van de watertank, waarin zich de batterij bevindt, mag niet met water worden afgewassen (alleen droog afvegen).



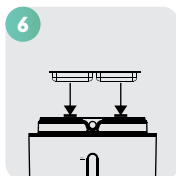
3. Voeg schoon drinkwater toe aan de tank (niet meer dan 3,2 liter).



4. Plaats de deksel van de watertank op de watertank.



5. Plaats de filter in de gleuf op het deksel van de watertank en zet het goed vast.



6. Plaats de waterschaal over het tankdeksel.
7. Plaats de fontein op een stabiele ondergrond tegen de muur, zet hem aan en hij begint te werken.

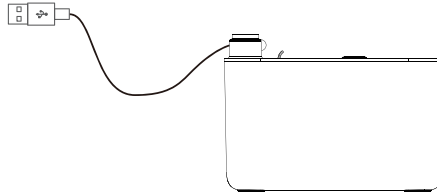
DUBBELE VOEDING

Batterijstroom

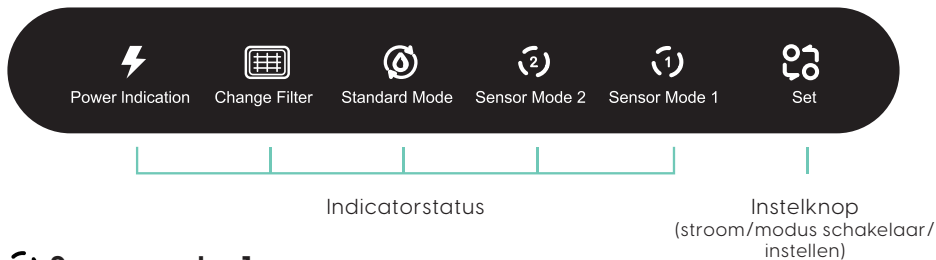
Er is een 4000mAh grote oplaadbare batterij ingebouwd. Laad hem volledig op en gebruik hem voor draadloos gebruik. Oplaadtijd 7-8 uur

DC-voeding (type-C)

Inpluggen en gebruiken. Het apparaat schakelt automatisch over op batterijvoeding en sensormodus 2 (de meest energiebesparende modus) vanuit sensormodus 1 of standaardmodus in geval van een stroomstoring.



BEDIENINGSPANEEL



① Sensormodus 1

1. Gaat aan terwijl een huisdier wordt gedetecteerd. Het water begint 1 of 2 seconden later te stromen en blijft 18 seconden stromen.
2. Knippert langzaam wanneer er geen huisdier wordt gedetecteerd. Detectieafstand: 1.5-3M Detectiehoek 120 graden.

② Sensormodus 2

1. Gaat aan wanneer een huisdier wordt gedetecteerd. Het water begint 1 of 2 seconden later te stromen en blijft 30 seconden lang stromen. Na het stromen gedurende 30 seconden stopt het

water en blijft de sensor gedurende 8 minuten inactief ondanks de bewegingen van het huisdier binnen het bereik, zodat onnodig sensorwerk of stroomverbruik kan worden vermeden. Deze modus is de meest energiebesparende modus en wordt erg aanbevolen.

2. Knippert langzaam wanneer er geen huisdier wordt gedetecteerd. Detectieafstand: 1.5-3M Detectiehoek 120 graden.

Standaardmodus

De waterfontein voor huisdieren levert altijd water nadat hij is ingeschakeld. Druk kort op de instelknop om van modus te wisselen.

Filter vervangen

1. Gaat aan (geel lampje) als de levensduur van de filter is verstreken (12 dagen) om je eraan te herinneren dat de filter moet worden vervangen.
2. Knippert twee keer en blijft uit nadat u de levenscyclus van de filter opnieuw hebt ingesteld op 12 dagen aftellen.

Stroomindicatie

1. Als de stekker uit het stopcontact is en het apparaat op de batterij werkt:
Rood lampje aan bij laag batterijniveau, lampje uit bij voldoende batterijstroom.
2. Wanneer aangesloten:
Blauw lampje aan wanneer de batterij voldoende opgeladen is.
Blauw lampje knippert als de batterij bijna leeg is.

Knop Instellen

1. In-/uitschakelen of omschakelen modus:
2 seconden lang indrukken om in te schakelen. De fontein staat standaard in sensormodus 2 (de meest energiebesparende modus). Druk daarna kort door om bij de volgende modus te komen.
Lang indrukken gedurende 2 seconden om uit te schakelen.

2. Stel de levenscyclus van het filter opnieuw in na installatie/vervanging van het filter:

Druk tweemaal op om de levenscyclus van het filter opnieuw in te stellen.

Na de eerste keer inschakelen begint er een 12 dagen cyclus af te tellen. Nadat het aftellen is afgelopen, gaat de indicator "Filter vervangen" branden om je eraan te herinneren dat je het filter moet vervangen. Nadat de installatie/vervanging van het filter is voltooid, drukt u tweemaal op de knop "SET" om de levenscyclus van het filter opnieuw in te stellen en 12 dagen opnieuw af te tellen.

Opmerking: u kunt de levenscyclus van het filter op elk moment resetten als het apparaat is ingeschakeld, zelfs als de indicator "Filter vervangen" op UIT staat (het aftellen van 12 dagen is nog niet afgelopen), maar u het filter eerder wilt vervangen voordat de indicator oplicht.

WERKING (3 WERKMODI)

1. Deze waterfontein heeft 3 werkmodi ter referentie. De 2 sensorstanden kunnen werken op stroomvoeding (stekker in het stopcontact) of batterijvoeding (draadloos gebruik na opladen). De standaardmodus werkt alleen op stroomvoeding (plug-in voeding).
2. Sensor modus 2 is de standaard werkmodus, druk kort op de knop "SET" om over te schakelen naar de andere 2 werkmodi. Opmerking: als de fontein alleen op batterijen werkt (zonder stekker), werkt de fontein niet in de standaardmodus en zijn de knoppen om over te schakelen naar de standaardmodus niet werkbaar.
3. Dit apparaat werkt standaard op stroomvoeding. Als er geen stroomvoeding is (of een stroomonderbreking), zal het automatisch overschakelen naar batterijvoeding en sensormodus 2 vanuit sensormodus 1 of standaardmodus.

Sensormodus 1

Wanneer een huisdier het detectiegebied betreedt, zal de watertoevoer automatisch 1-2 seconden later starten (reactietijd) en gedurende 18 seconden aanhouden, het lampje aan de voorkant zal branden (blauw) tijdens de werkperiode. Daarna stopt de watertoevoer automatisch en gaat het lampje aan de voorkant branden (blauw).

Sensormodus 2

Elke keer na de werkperiode van 30 seconden stopt de watertoevoer automatisch, gaat het voorlicht uit en blijft de sensor 8 minuten inactief ondanks de bewegingen van het huisdier binnen het bereik tijdens het interval van 8 minuten, zodat onnodige sensorwerk wordt vermeden. Deze modus wordt ten zeerste aanbevolen als u de energie-efficiëntie wilt bevorderen.

Standaardmodus (constante stroom)

De waterfontein voor huisdieren levert altijd water nadat hij is ingeschakeld. Druk kort op de instelknop om van modus te wisselen.

BESCHERMING TEGEN LAAG WATER

Als er een tekort aan water in de tank is, wordt het lampje aan de voorkant rood om u te herinneren aan een laag waterniveau en tijd om bij te vullen. Ondertussen stopt de pomp met werken om zichzelf te beschermen.

Als er voldoende water is, blijft het lampje aan de voorkant blauw branden zodra de pomp werkt (water stroomt) en gaat het uit als de pomp stopt met werken (water stopt), ongeacht in welke werkmodus.

WATER TOEVOEGEN

Sluit de stroom af, voeg schoon drinkwater toe (max. belasting 3.2 liter)

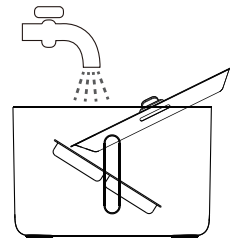
REINIGING EN ONDERHOUD

Maak elke week de hele waterfontein schoon en vooral de pomp.

1. Haal eerst de stekker uit het stopcontact, verwijder vervolgens de bovenste delen van de fontein en veeg de deksel van het waterreservoir schoon met een doek in plaats van met water. Opmerking: het is strikt verboden om de batterij van de deksel van het waterreservoir binnenin te wassen met water.
2. Overige onderdelen reinigen met kraanwater.

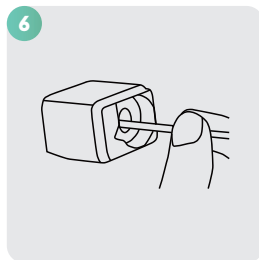
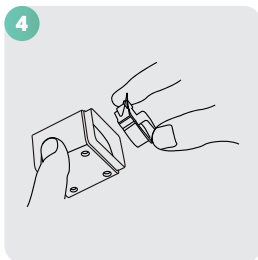
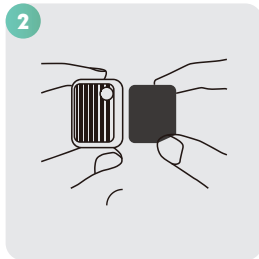
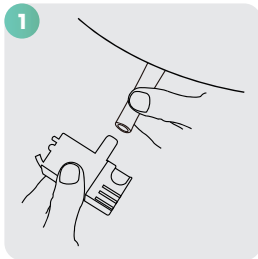
Opmerking: 1) De RVS waterschaal is vaatwasmachinebestendig, alle andere onderdelen niet.

2) Let bij het schoonmaken op de interne waterleidingen, hoeken en gaten, die gemakkelijk worden genegeerd.



3. Reinig de pomp (op deze manier wordt de levensduur van de drinkfontein voor huisdieren verlengd).
 1. Haal de pomp uit de deksel van de watertank.
 2. Haal de pompfilter uit de pomp en maak het schoon als het vuil is.
 3. Haal de pompfilterhouder naar beneden.
 4. Verwijder de rotorkap.
 5. Trek de rotor eruit.
 6. Reinig het interne deel van de pomp en alle andere gede-monteerde onderdelen.

(Ga naar de volgende pagina voor extra instructies)



FILTER HERPLAATSING

1. Voor de gezondheid van uw huisdier dient u het filter te vervangen zodra de indicator 'Filter vervangen' gaat branden.
2. De bruikbare tijd van het originele filter is ongeveer 12 dagen.

Tips:

De gebruiksduur van 12 dagen van het originele filter is gebaseerd op ons experiment. Beoordeel het specifieke gebruik op basis van het daadwerkelijke gebruik (het aantal huisdieren in een gezin, het gedrag van huisdieren, enz.).

Om de veiligheid en het filtereffect te garanderen, wordt het ten eerste aanbevolen om het originele filter te gebruiken.

3. Als de waterstroom aanzienlijk vertraagt, is het filter mogelijk geblokkeerd door vuil of is het beschadigd. Vervang het filter dan op tijd. Nadat de vervanging van het filter is voltooid, drukt u tweemaal op de knop SET om de levensduur van het filter opnieuw in te stellen voor nog eens 12 dagen.

TROUBLE SHOOTING

Schuld	Analyse	Troubleshooting
Pomp werkt niet	1..De voeding is losgekoppeld. 2. De batterij heeft bijna geen batterijvermogen	1. Sluit de stroom weer aan. 2. Laad hem op
Minder waterstroom	Pomp is geblokkeerd	Reinig de pompfilter
Water stroomt over	Filter verstopt	Vervang het filter
Automatische modus werkt niet	IR-sensor is bevlekt	Veeg de sensor schoon

KLANTENSERVICE

Als u problemen ondervindt tijdens het gebruik, neem dan gerust contact met ons op via e-mail: info@cellavi.nl



Cellavi
Legauke 11
9218XB Opeinde

CE RoHS   