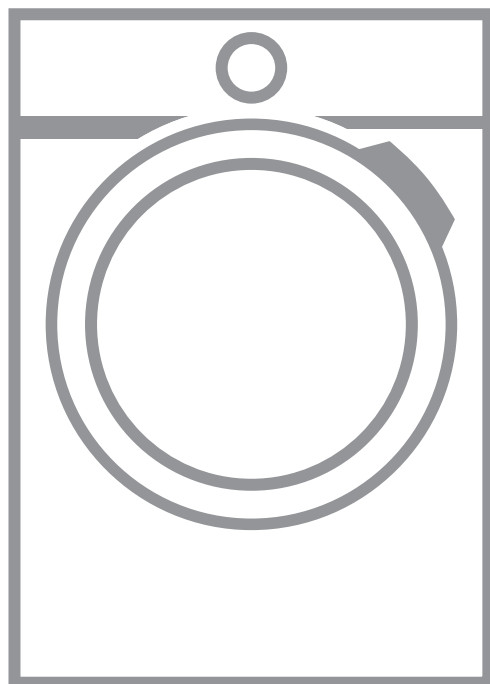


▶ L9FE96AS


NL Gebruiksaanwijzing
Wasautomaat

USER MANUAL



AEG

INHOUDSOPGAVE

1. VEILIGHEIDSINFORMATIE.....	3
2. VEILIGHEIDSVOORSCHRIFTEN.....	5
3. MONTAGE	6
4. BESCHRIJVING VAN HET PRODUCT.....	11
5. DE WATERONTHARDER (SOFTWATER TECHNOLOGY).....	13
6. BEDIENINGSPANEEL.....	17
7. EERSTE KEER OPSTARTEN.....	17
8. AANRAAKSCHERM.....	20
9.  WI-FI INSTELLING CONNECTIVITEIT.....	21
10. VOORDAT U HET APPARAAT VOOR DE EERSTE KEER GEBRUIKT.....	23
11. PROGRAMMA'S.....	23
12. OPTIES.....	29
13. DAGELIJKS GEBRUIK.....	33
14. INSTELLINGEN.....	39
15. AANWIJZINGEN EN TIPS.....	43
16. ONDERHOUD EN REINIGING.....	44
17. PROBLEEMOPLOSSING.....	49
18. VERBRUIKSGEGEVENS.....	53
19. TECHNISCHE GEGEVENS.....	54
20. ACCESSOIRES.....	55



VOOR PERFECTE RESULTATEN

Bedankt dat u voor dit AEG-product heeft gekozen. Dit apparaat is ontworpen om vele jaren uitstekend te presteren, met innovatieve technologieën die het leven gemakkelijker helpen maken met functies die gewone apparaten wellicht niet hebben. Neem een paar minuten de tijd om het door te lezen zodat u er optimaal van kunt profiteren.

Ga naar onze website voor:



Advies over gebruik, brochures, het oplossen van problemen en onderhoudsinformatie:

www.aeg.com/webselfservice



Registreer uw product voor een betere service:

www.registeraeg.com



Koop accessoires, verbruiksartikelen en originele reserveonderdelen voor uw apparaat:


www.aeg.com/shop

KLANTENSERVICE


Gebruik altijd originele onderdelen.

Als u contact opneemt met de klantenservice zorg dat u de volgende gegevens bij de hand hebt: model, productnummer, serienummer.

Deze informatie wordt vermeld op het typeplaatje.

 Waarschuwing / Belangrijke veiligheidsinformatie

 Algemene informatie en tips

 Milieu-informatie

Wijzigingen voorbehouden.

1. VEILIGHEIDSINFORMATIE

Lees zorgvuldig de meegeleverde instructies voor installatie en gebruik van het apparaat. De fabrikant is niet verantwoordelijk voor letsel of schade veroorzaakt door een verkeerde installatie of verkeerd gebruik.

Bewaar de instructies altijd op een veilige en toegankelijke plaats voor toekomstig gebruik.

1.1 Veiligheid van kinderen en kwetsbare mensen

- Dit apparaat kan worden gebruikt door kinderen van 8 jaar en ouder en door mensen met beperkte lichamelijke, zintuiglijke of verstandelijke vermogens of een gebrek aan ervaring en kennis, indien zij onder toezicht staan of instructies hebben gekregen over het

veilig gebruiken van het apparaat en indien zij de eventuele gevaren begrijpen.

- Laat kinderen niet met het apparaat spelen.
- Kinderen van 3 jaar en jonger moeten tijdens de werking van dit apparaat altijd uit de buurt worden gehouden.
- Houd alle verpakking uit de buurt van kinderen en gooi het op passende wijze weg.
- Houd reinigingsmiddelen uit de buurt van kinderen.
- Houd kinderen en huisdieren uit de buurt van het apparaat als de deur open is.
- Reiniging en onderhoud van het apparaat mag niet worden uitgevoerd door kinderen zonder toezicht.

1.2 Algemene veiligheid

- De specificatie van het apparaat mag niet worden veranderd.
- Overschrijd het maximale laadvermogen van 9 kg niet (raadpleeg hoofdstuk "Programmaschema").
- De waterdruk bij het watertoevoerpunt van de aansluiting moet liggen tussen 0,5 bar (0,05 MPa) en 8 bar (0,8 MPa).
- De ventilatie-openingen in de onderkant mogen niet worden afgedekt door tapijt, een mat of andere soorten vloerbedekking.
- Het apparaat moet op de waterleiding worden aangesloten met de nieuwe meegeleverde slangsets, of andere nieuwe slangsets geleverd door het geautoriseerd servicecentrum.
- Oude slangsets mogen niet opnieuw worden gebruikt.
- Als het netsnoer beschadigd is, moet de fabrikant, een erkende serviceverlener of een gekwalificeerd persoon deze vervangen teneinde gevaarlijke situaties te voorkomen.
- Schakel het apparaat uit en trek de stekker uit het stopcontact voordat u onderhoudshandelingen verricht.

- Gebruik geen waterstralen onder druk en/of stoom om het apparaat te reinigen.
- Maak het apparaat schoon met een vochtige doek. Gebruik alleen neutrale schoonmaakmiddelen. Gebruik geen schuurmiddelen, schuursponsjes, oplosmiddelen of metalen voorwerpen.

2. VEILIGHEIDSVOORSCHRIFTEN

2.1 Montage

- Verwijder de verpakking en de transportbouten.
- Bewaar de transportbouten op een veilige plaats. Als het apparaat verplaatst moet worden in de toekomst, moeten ze opnieuw bevestigd worden om de trommel te vergrendelen om interne schade te voorkomen.
- Wees altijd voorzichtig bij het verplaatsen van het apparaat omdat het zwaar is. Gebruik altijd veiligheidshandschoenen en gesloten schoeisel.
- Installeer en gebruik geen beschadigd apparaat.
- Volg de installatie-instructies op die zijn meegeleverd met het apparaat.
- Gebruik of installeer het apparaat niet als de temperatuur lager kan zijn dan 0°C of als het is blootgesteld aan het weer.
- Zorg ervoor dat de vloer van de plaats waar u het apparaat installeert, vlak, stabiel, hittebestendig en schoon is.
- Zorg dat er lucht tussen het apparaat en de vloer kan circuleren.
- Installeer het apparaat niet direct boven de vloerafvoer.
- Pas de stelvoeten aan om de nodige ruimte tussen het apparaat en de vloer te creëren.
- Plaats het apparaat niet op een plek waar de deur niet helemaal open kan.
- Plaats geen bak om mogelijke waterlekage op te vangen onder het apparaat. Neem contact op met het geautoriseerd servicecentrum om te raadplegen welke accessoires gebruikt mogen worden.

2.2 Aansluiting op het elektriciteitsnet

- Dit apparaat moet worden aangesloten op een geaard stopcontact.
- Gebruik altijd een juist geïnstalleerd schokbestendig stopcontact.
- Zorg ervoor dat de parameters op het vermogensplaatje overeenkomen met elektrische vermogen van de netstroom.
- Gebruik geen meerwegstekkers en verlengsnoeren.
- Zorg dat u de hoofdstekker en kabel niet beschadigt. Indien de voedingskabel moet worden vervangen, dan moet dit gebeuren door onze Klantenservice.
- Steek de stekker pas in het stopcontact als de installatie is voltooid. Zorg ervoor dat het netsnoer na installatie bereikbaar is.
- Raak de stroomkabel of stekker niet aan met natte handen.
- Trek niet aan het netsnoer om het apparaat los te koppelen. Trek altijd aan de stekker.
- Dit apparaat voldoet aan de EU-richtlijnen.

2.3 Aansluiting aan de waterleiding

- Beschadig de waterslangen niet.
- Indien buizen lang niet zijn gebruikt, er reparaties hebben plaatsgevonden of er nieuwe apparaten zijn geplaatst (watermeters, enz.), moet u, voordat de nieuwe buizen worden aangesloten, het water laten stromen tot het schoon en helder is.

- Zorg ervoor dat er geen zichtbare waterlekken zijn tijdens en na het eerste gebruik van het apparaat.
- Gebruik geen verlengslang als de toevoerslang te kort is. Neem contact op met de klantenservice voor vervanging van de toevoerslang.
- U kunt de afvoerslang maximaal 400 cm verlengen. Neem contact op met de klantenservice voor de andere afvoerslang en het verlengstuk.

2.4 Gebruik



WAARSCHUWING!

Gevaar voor letsel, elektrische schokken, brand, brandwonden en schade aan het apparaat.

- Dit apparaat is uitsluitend bestemd voor huishoudelijk gebruik.
- Volg de veiligheidsinstructies op de verpakking van het wasmiddel op.
- Plaats geen ontvlambare producten of gerechten die vochtig zijn gemaakt met ontvlambare producten in, bij of op het apparaat.
- Zorg ervoor dat alle metalen voorwerpen uit het wasgoed verwijderd zijn.
- Was geen stoffen die zwaarbevuild zijn met olie, vet of andere vette substanties. Dit kan rubberen onderdelen van de wasmachine

beschadigen. Was dergelijke stoffen met de hand voor, voordat u ze in de wasmachine stopt.

- Raak het glas van de deur niet aan als een programma in werking is. Het glas kan heet worden.

2.5 Servicedienst

- Neem contact op met een erkende servicedienst voor reparatie van het apparaat.
- Gebruik uitsluitend originele reserveonderdelen.

2.6 Verwijdering



WAARSCHUWING!

Gevaar voor letsel of verstikking.

- Haal de stekker uit het stopcontact en koppel het apparaat los van de watertoevoer.
- Snijd het netsnoer vlak bij het apparaat af en gooi het weg.
- Verwijder de deurvergrendeling om te voorkomen dat kinderen of huisdieren binnen in de trommel vast komen te zitten.
- Gooi het apparaat weg conform de lokale voorschriften voor de verwijdering van elektrische en elektronische apparatuur (AEEA).

3. MONTAGE



WAARSCHUWING!

Raadpleeg de hoofdstukken Veiligheid.

3.1 Uitpakken



WAARSCHUWING!

Verwijder de verpakking en de transportbouten helemaal voordat u het apparaat installeert.



WAARSCHUWING!

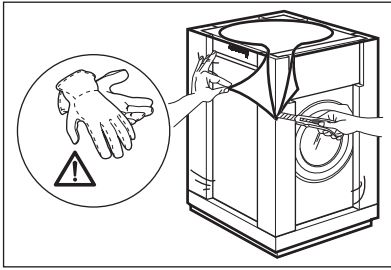
Gebruik de handschoenen.



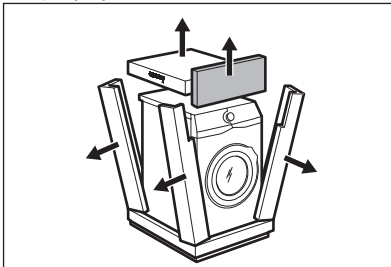
WAARSCHUWING!

Wacht als u het apparaat neer heeft gezet **6 uur voordat u het apparaat in gebruik neemt**. Deze tijd is nodig om de compressor goed te laten werken.

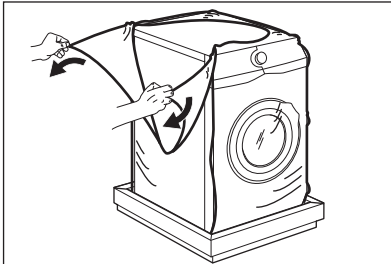
1. Verwijder de uitwendige film. Gebruik indien nodig een snijgereedschap.



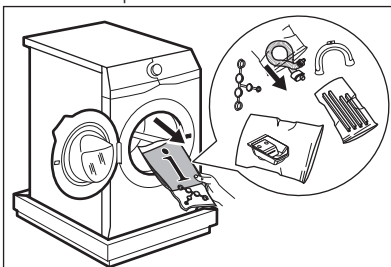
2. Verwijder de kartonnen bovenzijde en het verpakkingsmateriaal van polystyreen.



3. Verwijder de inwendige film.

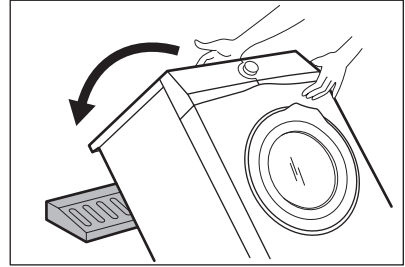


4. Open de klep en verwijder het polystyreenstuk van de klepvergrendeling en alle voorwerpen van de trommel.



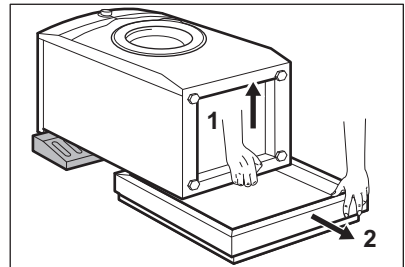
5. Trek het apparaat voorzichtig omlaag met de achterzijde erop.

6. Plaats het voorste polystyreenverpakkingsselement op de vloer onder het apparaat.

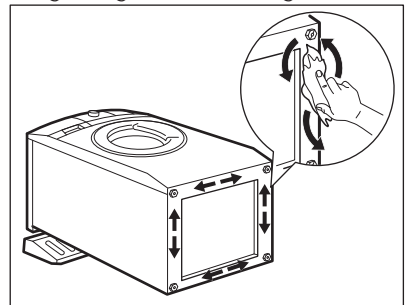


- i** Let op dat u de slangen niet beschadigt.

7. Verwijder de polystyreenbescherming van de bodem.

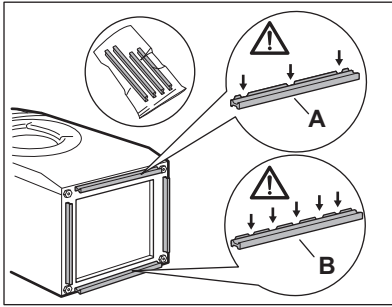


8. Reinig de bodem van het apparaat grondig en laat het drogen.



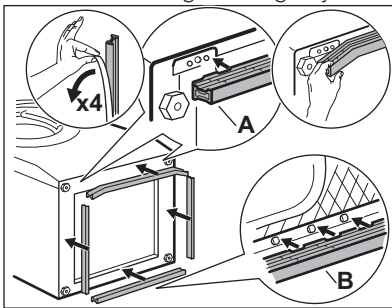
- !** **LET OP!**
Gebruik geen alcohol, oplosmiddelen of chemische producten.

9. Identificeer de verschillende afmetingen en posities van de geluidsbarrières. Zie de illustratie:



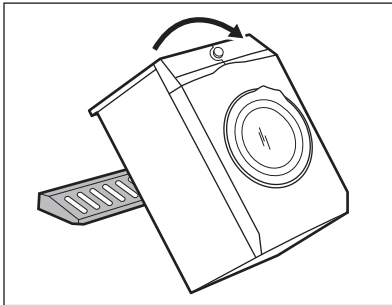
- **A (VOOR)** = Voorzijde van het apparaat
- **B (ACHTER)** = Achterzijde van het apparaat

10. Verwijder de kleefstrip van de geluidsbarrières.
11. Bevestig de vier barrières aan de onderzijde van het apparaat.
12. Zie de illustratie. Zorg ervoor dat de barrières stevig bevestigd zijn.

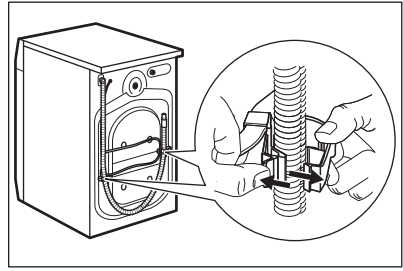


i Bevestig de geluidsbarrières bij kamertemperatuur.

13. Trek het apparaat omhoog in verticale positie.

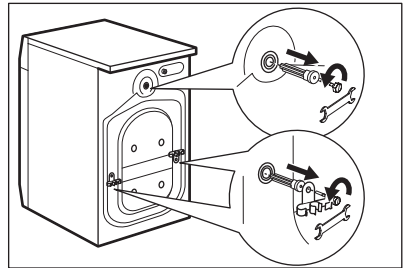


14. Verwijder de elektrische voedingskabel en de afvoerslang van de slanghouders.

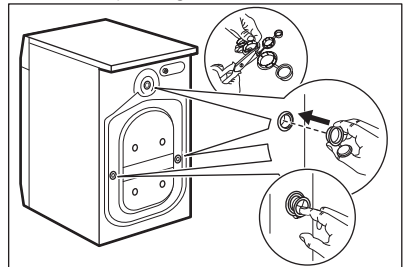


i U ziet mogelijk water dat uit de afvoerslang loopt. Dit komt doordat het apparaat in de fabriek met water is getest.

15. Verwijder de drie bouten met de sleutel die bij het apparaat geleverd is.



16. Trek de plastic vulstukken uit.
17. Plaats de plastic doppen die u in de zak met de gebruiksaanwijzing vindt in de openingen.



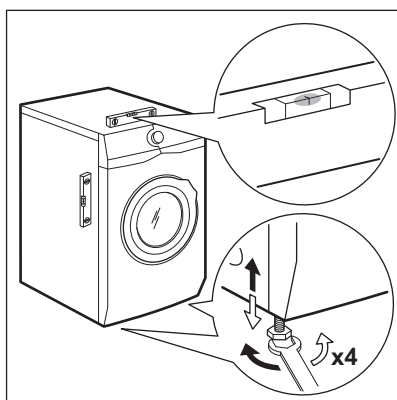
i We adviseren om de verpakking en de transportbouten te bewaren voor mogelijk later gebruik.

3.2 Plaatsing en waterpas zetten

1. Installeer het apparaat op een vlakke harde vloer.

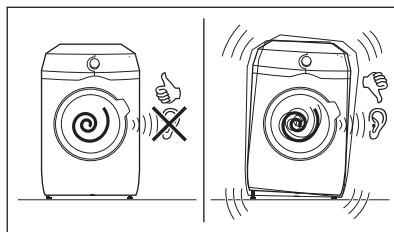
- i** Zorg ervoor dat de vloerbedekking de luchtcirculatie onder het apparaat niet stopt. Zorg ervoor dat het apparaat geen muren of andere apparaten raakt.
- 2. Gebruik de stelvoetjes om het apparaat waterpas te zetten.

! **WAARSCHUWING!**
Plaats geen karton, hout of vergelijkbare materialen onder de voeten van het apparaat om deze waterpas te stellen.



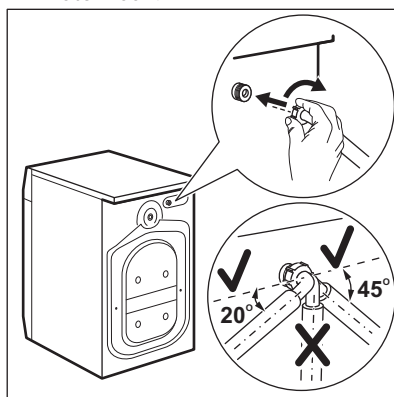
Het apparaat moet waterpas en stabiel staan.

- i** Een juiste afstelling van het apparaat voorkomt trillingen en lawaai en het bewegen van het apparaat als deze in bedrijf is.
- i** Als de machine op een plint wordt geïnstalleerd of als de wasdroger op de wasmachine wordt gezet, maak dan gebruik van de accessoires die in het hoofdstuk 'Accessoires' worden beschreven. Lees de met de accessoires en het apparaat meegeleverde instructies zorgvuldig door.

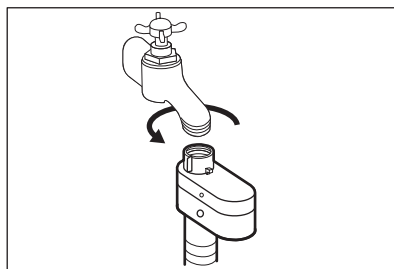


3.3 De toevoerslang

1. Sluit de watertoevoerslang aan op de achterkant van het apparaat.
2. Plaats hem naar rechts of links afhankelijk van de positie van de waterkraan.



- i** Zorg ervoor dat de toevoerslang niet verticaal is geplaatst.
3. Maak indien nodig de ringmoer los om hem in de juiste stand te zetten.
 4. Sluit de watertoevoerslang aan op een koudwaterkraan met 3/4"-schroefdraad.



**LET OP!**

Zorg ervoor dat de koppelingen niet lekken.

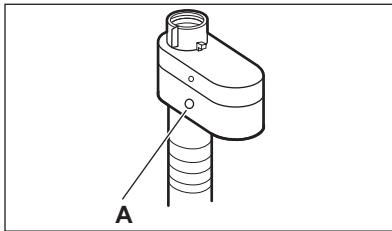


Gebruik geen verlengslang als de toevoerslang te kort is. Neem contact op met de klantenservice voor vervanging van de toevoerslang.

3.4 Waterstop

De watertoevoerslang is voorzien van een waterstop. Dit toestel voorkomt lekkage in de slang door natuurlijke slijtage.

Het rode gedeelte in het venster «A» toont deze storing.



Als dit gebeurt, draait u de kraan dicht en neemt u contact op met de erkende klantenservice om de slang te laten vervangen.

3.5 Waterafvoer

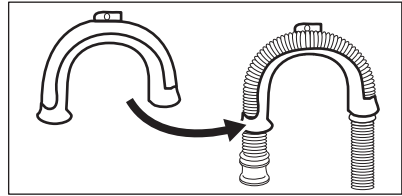
De afvoerslang moet rechtstreeks in een afvoerpijp op een hoogte van niet minder dan 60 cm en niet meer dan 100 cm worden geplaatst.



U kunt de afvoerslang maximaal 400 cm verlengen. Neem contact op met de erkende klantenservice voor de andere afvoerslang en het verlengstuk.

De afvoerslang kan op verschillende manieren worden aangesloten:

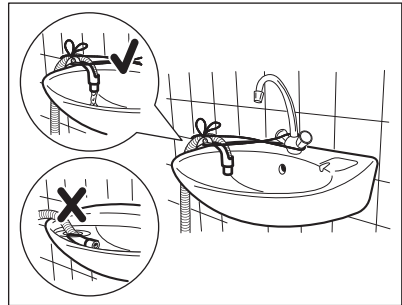
1. Maak een U-vorm van de afvoerslang en plaats hem rond de plastic slanggeleider.



2. **Aan de rand van een gootsteen** - Maak de geleider vast aan de waterkraan of aan de wand.

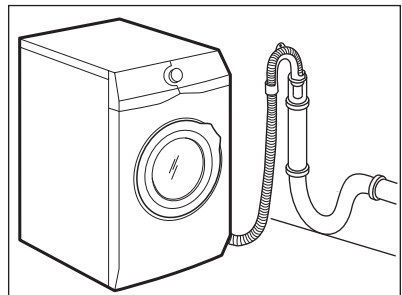


Zorg dat de plastic geleider niet kan bewegen als het apparaat water afvoert.



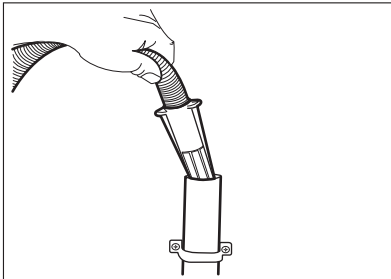
Zorg ervoor dat het uiteinde van de afvoerslang niet in water is ondergedompeld. Er kan een vuil water teruglopen in het apparaat.

3. **Op een staande leiding met een ventilatiegat** - Steek de afvoerslang direct in een afvoerleiding. Zie de illustratie.

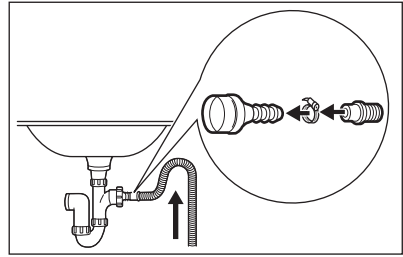


- i** Het einde van de afvoerslang moet altijd geventileerd zijn, d.w.z. dat de binnendiameter van de afvoerpijp (min. 38 mm - min. 1.5") groter moet zijn dan de buitendiameter van de afvoerslang.

4. Als het uiteinde van de afvoerslang er zo uitziet (zie de afbeelding), dan kunt u het direct in de standpijp plaatsen.

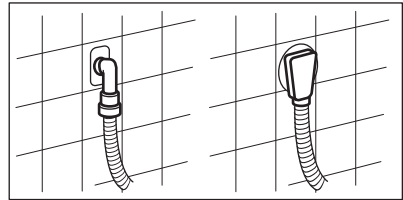


5. Zonder de plastic slanggeleider aan een gootsteenafvoer - Doe de afvoerslang in de gootsteenafvoer en zet deze vast met een klem. Zie de illustratie.



- i** Zorg dat de afvoerslang een bocht maakt om te voorkomen dat deeltjes uit de gootsteen in het apparaat komen.

6. Plaats de slang **direct op een ingebouwde afvoerleiding in de kamerwanden** zet vast met een klem.



4. BESCHRIJVING VAN HET PRODUCT

4.1 Speciale opties

Uw nieuwe wasautomaat voldoet aan alle moderne eisen voor een effectieve behandeling van wasgoed met een laag water-, energie- en wasmiddelverbruik en een milde behandeling van het wasgoed.

- Het **interactieve aanraakdisplay** zorgt voor meer directe en aangenaamere instelling en gebruik van het apparaat.
- Via **WiFi** kunt u de status van uw wascyclus op afstand starten en controleren.
- De **SoftWater Technology** werkt als een **waterontharder** en verwijdert ruwe mineralen uit het aangevoerde water en levert zacht water voor het wassen. Was na was worden stijfheid, krimpen en kleurvervaging van de weefsels voorkomen.
- De **Oko-Mix-technologie** is ontworpen voor de bescherming van

de textielvezels dankzij verschillende voormengfasen waarbij het wasmiddel eerst wordt opgelost in het water en daarna de wasverzachter, voordat deze worden verdeeld over het wasgoed. Zo wordt elke vezel bereikt en behandelt.

- Dankzij de **gewichtssensoren** kan het apparaat het gewicht van de belading detecteren en adviseren hoe veel wasmiddel u nodig heeft om zonder verspilling de beste resultaten te bereiken.
- De **ProSense-technologie** stemt automatisch de programmaduur af op het wasgoed in de trommel om in zo min mogelijk tijd perfecte wasresultaten te behalen.
- De stoomfunctie is een snelle en handige manier om kleding op te frissen. De vriendelijke stoomprogramma's verwijderen geuren en zorgen voor minder

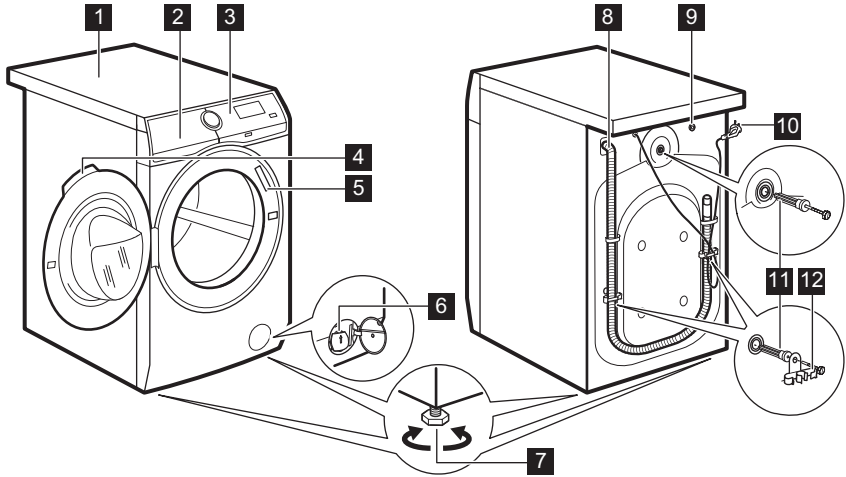
kreuken in het droge textiel, zodat minder strijktijd nodig is. De **Plus Steam-optie** rondt elke cyclus af met een milde stoombehandeling die de vezels doet ontspannen zodat het textiel minder kreukt. Makkelijker strijken!

- De **Vlekken-optie** voorbehandelt hardnekkige vlekken en optimaliseert

zo de effectiviteit van de vlekkenverwijderaar.

- Dankzij de **Soft Plus-optie** wordt de wasverzachter meer gelijkmatig over het wasgoed verdeeld en worden de textielvezels diep gepenetreerd met een perfecte zachtheid als resultaat.

4.2 Overzicht van het apparaat

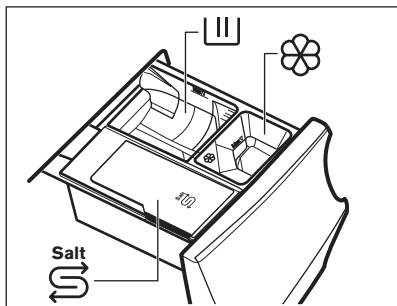


- 1 Bovenblad
- 2 Wasmiddel doseervak en zoutvak
- 3 Bedieningspaneel
- 4 Handgreep
- 5 Typeplaatje
- 6 Filter afvoer pomp
- 7 Voetjes voor het waterpas zetten van het apparaat
- 8 Afvoerslang
- 9 Aansluiting van de watertoevoerslang
- 10 Netsnoer
- 11 Transportbouten
- 12 Slangensteun

4.3 Doseerbakje wasmiddel en zoutbakje



Gebruik wasmiddelen altijd volgens de aanwijzingen op de verpakking. Hoe dan ook adviseren we om het aangegeven maximumniveau in elk vakje niet (**MAX**) te overschrijden.



III Wasmiddelvakje voor wasfase: waspoeder, vlekkenverwijderaar.

i Zorg er bij gebruik van vloeibare wasmiddelen voor dat het speciale bakje voor vloeibare wasmiddelen is geplaatst. Zie 'Vullen met wasmiddel en toevoegingen' onder het hoofdstuk 'Dagelijks gebruik'.

☼ Vakje voor vloeibare toevoegingen (textielversteviger, stijfsl).

Salt Bakje voor zout.

i Lees de info zorgvuldig onder 'De wateronthardertechnologie (Soft water)'.

MAX Maximumniveau voor hoeveelheid wasmiddelen/toevoegingen.

i Als u een voorwas gekozen heeft, doet u het wasmiddel of de toevoeging in een wasbolletje in de trommel.

i Verwijder na de wascyclus indien vereist achtergebleven wasmiddel uit het wasmiddelvakje.

5. DE WATERONTHARDER (SOFTWATER TECHNOLOGY)

5.1 Inleiding

Het water bevat ruwe mineralen. Hoe hoger het gehalte van deze mineralen, des te harder is het water.

Hard water kan de effectiviteit van het wasmiddel verminderen, de zachtheid van de materialen verminderen en zorgen voor krimpen en vervagen van kleuren.

De machine is voorzien van een waterontharder die de juiste mate van waterontharding biedt om de integriteit van de weefsels en de helderheid van de kleuren te bewaren en goede wasprestaties op lage temperatuur te garanderen.

De waterontharder moet worden afgestemd op de hardheid van uw inlaatwater. Een correcte instelling zorgt voor de beste wasresultaten en een optimale bescherming van uw kleding.

Zie voor informatie over de correcte instelling van de waterontharder 'Instellen van waterhardheidsniveau'.

i De eerste keer dat u het apparaat aanzet, stelt het aanraakscherm verschillende instellingen voor: één hiervan is het niveau van de waterhardheid.

5.2 Instellen van waterhardheidsniveau

De machine kan worden gekozen op 7 niveaus die corresponderen met 7 verschillende waterhardheidsklassen.

Afhankelijk van het land wordt de waterhardheid uitgedrukt in gelijkwaardige graadverdelingen: bijv.

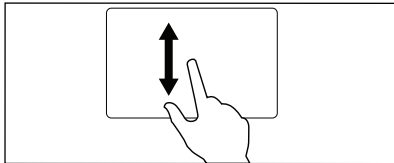
Fransen graden (°f), Duitse graden (°d), Engelse graden (°e) en mmol/l.

Neem indien vereist contact op met uw plaatselijke waterleidingsbedrijf voor info over de hardheid in uw regio.


Controleer in tabel 'Waterhardheidsniveaus' wat het geschikte niveau is.

Instellen van waterhardheidsniveau:

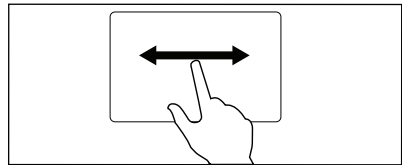
1. Druk een paar seconden op de knop voor **Aan / Uit** om het apparaat in te schakelen.
2. Wacht totdat het programmascherm verschijnt en blader naar boven en beneden door de lijst om **Instellingen** te zoeken.





3. Tik op  om de lijst met instellingen te openen.

Spin	
Machine Clean	
Settings	
OKOPower	
ColourPro	


4. Blader door de lijst naar boven en beneden om **Waterhardheid** te zoeken.
5. Tik op de **Waterhardheid**-balk.
6. Blader door de niveaulijst naar links en rechts om het juiste niveau te kiezen.



<Programmes	Info
 Buzzer	OFF
 Water Hardness	6

<5 6 7>

7. Tik op de **Waterhardheid**-balk om hier uit te gaan en het gekozen niveau te bevestigen.
8. Blader naar boven en beneden door de lijst met instellingen om de **Waterontharder**-balk te zoeken en tik er op om te openen.

<Programmes	Info
 Water Softener	Wash

< Wash >

9. Schuif de balk naar rechts en links om te kiezen:
 - **Was:** de waterontharder werkt alleen tijdens de wasfase. Deze instelling is geschikt voor de meeste gebruiksomstandigheden.
 - **Was & Spoel:** als het leidingwater erg hard is (niveau **6** en **7**), raden wij aan om de waterontharder ook in te stellen tijdens de spoelfase om de zachtheid van het materiaal te behouden.



Deze instelling verhoogt het zoutverbruik.

- **UIT:** de waterontharder uit te schakelen.

Waterhardheidsniveaus

Niveaus	Niveaus zoals aangegeven op de tester ¹⁾	Waterhardheidsklasse			
		°f (Franse hardheid)	°d (Duitse hardheid)	°e (Engelse graden)	mmol/l
1	C01	≤5	≤3	≤4	≤0,5
2	C02	6 - 13	4 - 7	5 - 9	0,6 - 1,3
3	C03	14 - 21	8 - 11	10 - 15	1,4 - 2,1
4 ²⁾	C04	22 - 29	12 - 16	16 - 20	2,2 - 2,9
5	C05	30 - 37	17 - 20	21 - 26	3,0 - 3,7
6	C06	38 - 45	21 - 25	27 - 32	3,8 - 4,5
7	C07	≥46	≥26	≥33	≥4,6


1) indien meegeleverd met het apparaat.

2) Fabrieksinstelling geschikt voor de meeste gebruiksomstandigheden.

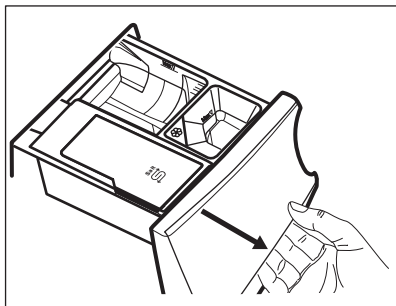
5.3 Zout toevoegen

De waterontharder werkt met speciale harsen die in de machine aanwezig zijn.

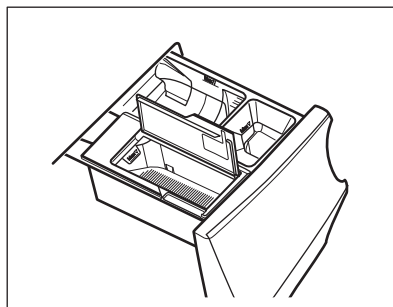
Om de harsen te regenereren en ze klaar te maken voor het verzachten van het water, vult u speciaal zout bij in het

reservoir :

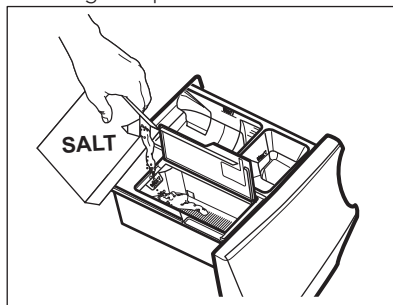
1. Open het doseerbakje voor het wasmiddel.



2. Open het reservoir .



3. Voeg het speciale zout toe.



4. Sluit het zoutreservoir en het doseerbakje voor het wasmiddel.




Controleer regelmatig of er voldoende zout in zit.

Er kan circa 600 g in het reservoir  en dit is geschikt voor 20 - 300 wascycli (of 4 - 70 weken) afhankelijk van de ingestelde waterhardheidswaarde en van de vraag of de waterontharder alleen wordt geactiveerd tijdens de wasgang. Als de waterontharder ook tijdens de spoelgang geactiveerd is, gaat één zoutvulling 5 - 80 wascycli (of 1 - 18 weken) mee, afhankelijk van de ingestelde waterhardheidswaarde. Zie onder 'Instellen van waterhardheidsniveau'.

Het display toont aan het einde van de cyclus het bericht **Zout bijvullen aub** als het reservoir  moet worden bijgevuld met zout, ook al is er nog een beetje zout aanwezig.




WAARSCHUWING!

Voeg uitsluitend zout toe via het zoutreservoir .



WAARSCHUWING!

Voeg geen andere middelen toe dan zout via het reservoir . Als per abuis een ander wasmiddel/stof in dit reservoir terechtgekomen is: zie 'Verwijderen van wasmiddel of andere toevoegingen uit zoutbakje' in het hoofdstuk 'Problemen oplossen'.



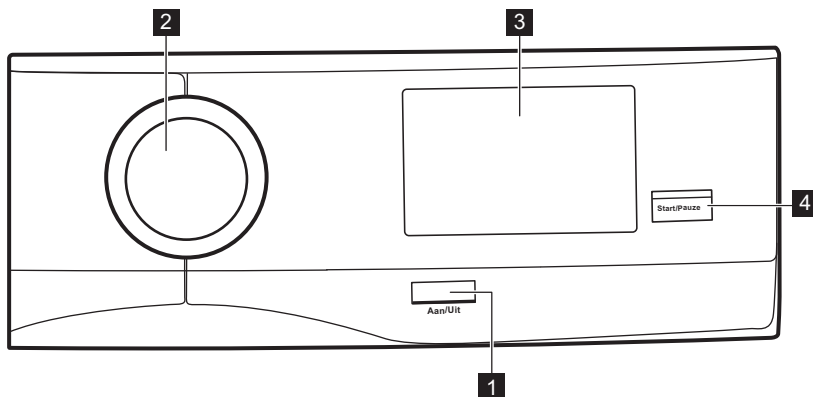
Gebruik alleen speciaal zout voor vaatwassers en/of wasautomaten. Andere zoutsoorten zijn minder effectief en kunnen mettertijd de waterontharder permanent beschadigen. **Gebruik geen fijn zout!**



Het apparaat werkt normaal ook zonder zout, maar levert dan niet de volledige prestaties. Als het apparaat geruime tijd zonder zout gebruikt is en u daarna zout bijvult, wordt de wateronthardingsfunctie na enkele lange wascycli volledig hersteld.

6. BEDIENINGSPANEEL

6.1 Beschrijving bedieningspaneel

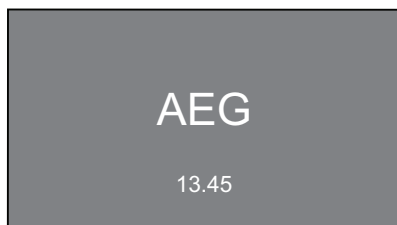


- 1 Aan/Uit-toets (**Aan / Uit**)
- 2 Programmadraaiknop
- 3 Aanraakscherm

- 4 Start/Pauze-toets (**Start/Pauze**)

7. EERSTE KEER OPSTARTEN

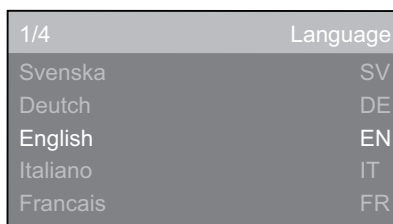
Elke keer dat u het apparaat inschakelt, verschijnt het opstartscherm op het aanraakscherm.



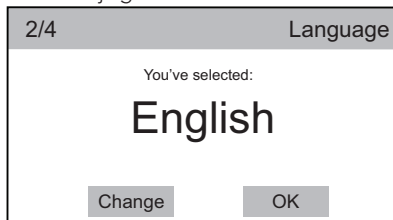
De eerste keer dat u het apparaat inschakelt, wordt u na het beginscherm door de initiële instelprocedure geleid.

7.1 Taal instellen

1. Blader naar de taallijst om de gewenste taal te zoeken en houd deze vast om in te stellen.

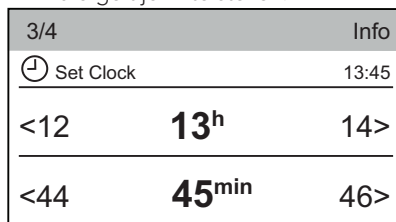


2. Het volgende scherm verschijnt:
 - tik op **OK** om de taal te bevestigen;
 - tik op **Wijzigen** om het te wijzigen.

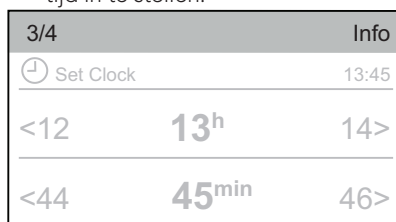


7.2 Tijd instellen

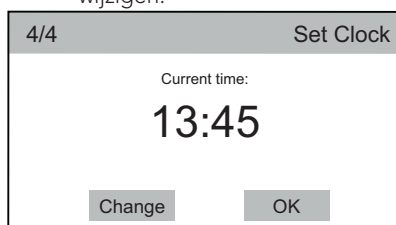
1. Schuif de balk met uren en minuten naar rechts of naar links om de huidige tijd in te stellen.



2. Tik op de **Klok instellen**-balk om de tijd in te stellen.

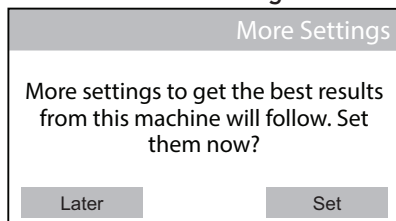


3. Het volgende scherm verschijnt:
 - tik op **OK** om de ingestelde tijd te bevestigen.
 - tik op **Wijzigen** om het te wijzigen.



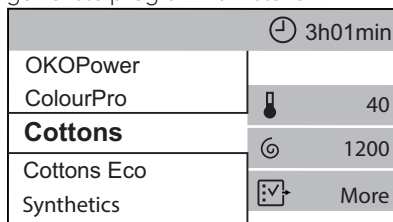
7.3 Meer instellingen

Nadat u de tijd hebt ingesteld, verschijnt het scherm **Meer instellingen**.



Als u tikt op **Later**, verschijnt het scherm met de programmalijst en kunt u het

gewenste programma instellen.

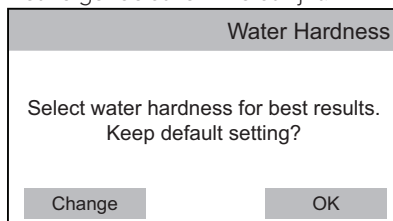


Als u tikt op **Stellen**, gaat u verder met de volgende instellingen.

7.4 Waterhardheid

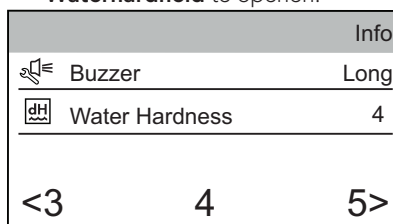
Het display stelt voor om het juiste waterhardheidsniveau in te stellen om de wasresultaten te verbeteren.

Het volgende scherm verschijnt.



- Tik op **OK** om de standaard instelling te bevestigen.

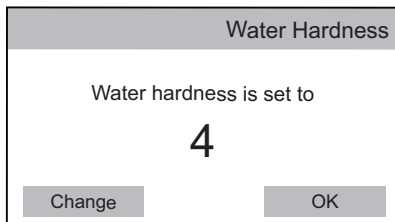
1. Tik op **Wijzigen** om het submenu **Waterhardheid** te openen.



2. Blader door de niveaulijst naar rechts of links om het gewenste waterhardheidsniveau in te stellen.

3. Tik op de **Waterhardheid**-balk.

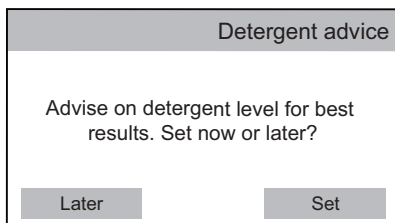
Het volgende scherm verschijnt:



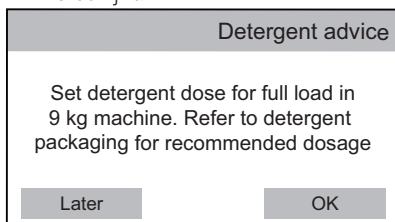
4. Tik op **OK** om te bevestigen of op **Wijzigen** om het niveau te wijzigen.

7.5 Wasmiddeldosering

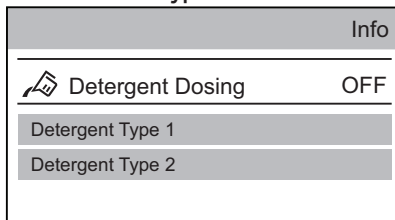
U kunt de gemiddelde hoeveelheid wasmiddel instellen die wordt voorgesteld op de verpakking van het wasmiddel.



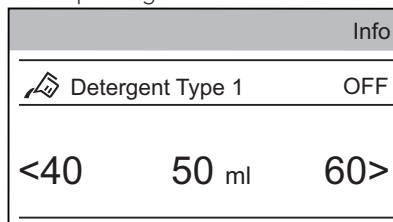
1. Tik op **Stellen**. Het volgende scherm verschijnt:



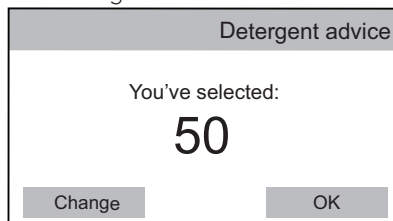
2. Tik op **OK** om het **Wasmiddeldosering**-menu te openen.
3. Tik op de **Wasmiddeltype 1**- of de **Wasmiddeltype 2**-balk.



4. Schuif de de submenubalk naar rechts of links om de wasmiddeldosering in ml in te stellen die past bij de gemiddelde dosering die wordt voorgesteld op de verpakking van het wasmiddel.

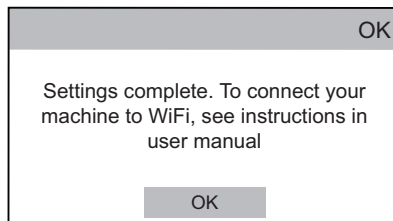


5. Tik op de **Wasmiddeltype 1**-balk. Het volgende scherm verschijnt: Tik op **Wijzigen** om uw keuze te bevestigen en ga naar het volgende dialoogvenster.



7.6 Wi-Fi

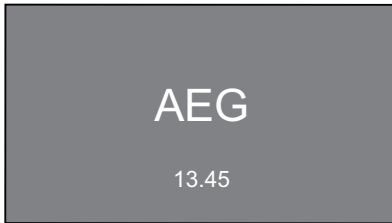
Het opstarten eindigt met het volgende dialoogvenster.



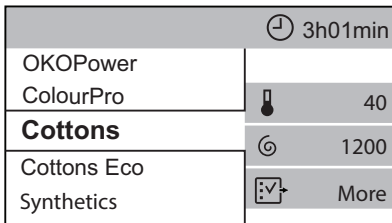
Raadpleeg de paragraaf 'Wi-Fi Connectiviteit instellen' in het hoofdstuk 'Instellingen'.

8. AANRAAKSCHERM

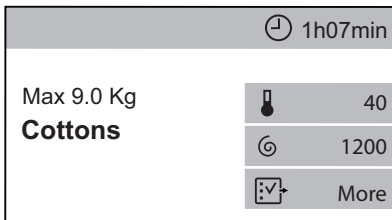
Elke keer dat u het apparaat inschakelt, verschijnt het opstartscherm op het aanraakscherm.



Na een paar seconden verschijnt een scherm met een programmalijst waarop Katoen wordt voorgesteld als standaardprogramma.

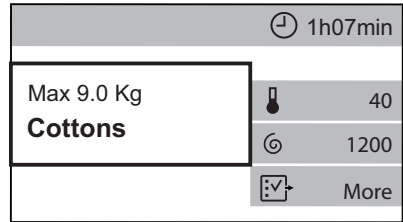


Als u niet door de programmalijst omhoog en omlaag bladert, verdwijnt het scherm met het programmaoverzicht na een paar seconden. Om terug te keren naar het scherm met de programmalijst, tikt u op de programmanaam (bijv. Katoen).

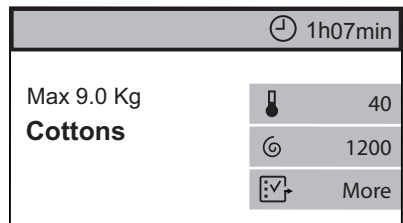



Het overzichtsscherm toont:

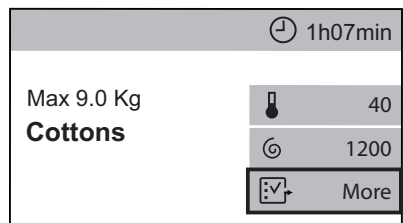
- Maximale hoeveelheid wasgoed van het programma, programmanaam.



- Programmaduur. Indien geselecteerd, kan in dit gedeelte ook de uitgestelde start of het **Tijdbesparing** symbool worden getoond.



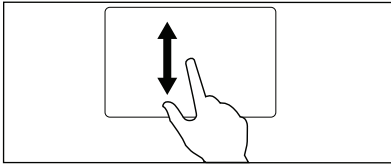
- De huidige geselecteerde opties. Met de snelkoppeling  kunt u de aanvullende menuoptie invoeren.



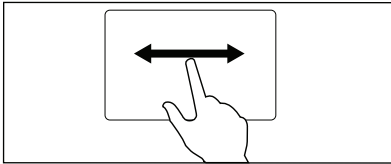
Wanneer een snelkoppeling wordt weergegeven op het overzichtsscherm, is het mogelijk om een optie/instelling in te voeren door alleen op de desbetreffende snelkoppeling te tikken.

U kunt door de verschillende menu's met opties/instellingen bladeren:

- **naar boven en beneden**, of



- naar links of rechts.



Voor het instellen van opties of instellingen hoeft u alleen maar de status van **UIT** te wijzigen in **AAN** door alleen maar te tikken op de betreffende balk.



Programma's, opties en instellingen kunnen ook worden ingesteld door de programmakeuzeknop te draaien en in horizontale submenu's kan de gewenste keuze worden ingesteld door op de pijlen < of > te tikken.

9. 📶 WI-FI INSTELLING CONNECTIVITEIT

In dit hoofdstuk wordt beschreven hoe u het smartapparaat moet aansluiten op het WiFi-netwerk en moet koppelen met mobiele apparaten.

Met behulp van deze functionaliteit kunt u meldingen ontvangen en wasmachine bedienen en controleren vanaf uw mobiele apparaten.

Om het apparaat aan te sluiten om zo te profiteren van het volledige scala van functies en services die u nodig hebt:

- Draadloos netwerk thuis met ingeschakelde internetverbinding.
- Mobiel apparaat dat is verbonden met een draadloos netwerk.

Frequentie	2.412 - 2.472 GHz voor de Europese markt
Protocol	IEEE 802.11b/g/n twee stream radio
Maximaal vermogen	< 20dBm

9.1 Installeren en configureren "My AEG"

Om de wasmachine te verbinden met de toepassing, gaat u er naast staan met uw smartapparaat.


Zorg ervoor dat uw smartapparaat is verbonden met het draadloze netwerk.

1. Ga naar de App Store op uw smartapparaat.
2. Download en installeer de App "My AEG".
3. Zorg ervoor dat u een WiFi-verbinding met de wasmachine heeft. Als dit niet het geval is, leest u de volgende paragraaf 'Configureren van de draadloze verbinding met de wasmachine'.
4. Start de toepassing. Selecteer het land en de taal en meld u aan met uw e-mailadres en wachtwoord. Als u nog geen account hebt, maakt u een nieuw account aan waarbij u de instructies volgt in "My AEG".
5. Volg de instructies op die de App aangeeft voor het registreren en configureren van de wasmachine.

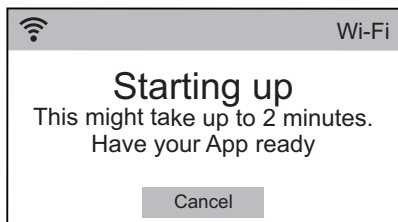
Er verschijnt een melding op het display van de wasmachine om te bevestigen dat de configuratie voltooid is.

9.2 De draadloze verbinding van de wasmachine configureren

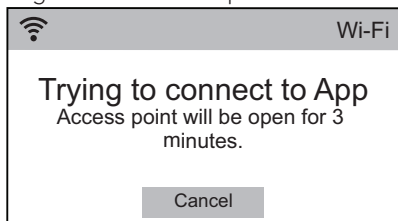
1. Tik in het scherm van de programmalijs op de snelkoppeling  om het instellingenmenu in te gaan.
2. Tik op de **WiFi**-balk om de verbinding aan te zetten.

Er verschijnt een pop-upbericht, het pictogram  begint te knipperen en de

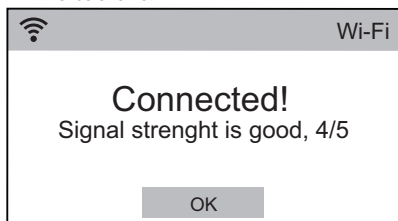
draadloze module wordt gestart. Het duurt ongeveer 2 minuten voordat het klaar is.



Wanneer de draadloze module klaar is, verschijnt een pop-upbericht om u te informeren dat het toegangspunt ongeveer 3 minuten open zal staan.



3. Configureer de App "My AEG" op uw smartapparaat.
4. Als de verbinding is geconfigureerd, verschijnt een melding op het display van de wasmachine om te bevestigen dat de configuratie voltooid is.



5. Tik op **OK** om terug te keren naar de instellingenlijst van de machine.
6. Tik op **Programma's** om terug te keren naar het scherm van de programmalijs.


9.3 Starten op afstand

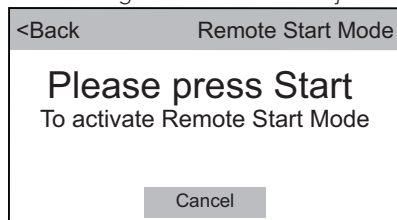
U kunt een wasprogramma op afstand starten en stoppen.

Wanneer de app is geïnstalleerd en de draadloze verbinding is ingesteld,

verschijnt de optie **Starten op afstand** tussen de andere beschikbare opties van ieder programma.

Starten op afstand activeren:

1. Kies in het scherm van de programmalijs het gewenste programma.
2. Tik in het programmaoverzichtsscherm op  **Meer** om de optielijst te openen.
3. Tik op de **Starten op afstand**-balk om deze te activeren (**AAN**-status). Het volgende bericht verschijnt:



4. Druk op de toets **Start/Pauze** om het apparaat in te schakelen **Starten op afstand**.

De indicatoren  en  verschijnen op het programmaoverzichtsscherm en de deur wordt vergrendeld.




-  Als de deur open is, is de **Starten op afstand** gedeactiveerd. Als u de cyclus van afstand pauzeert of stopt, blijft de deur vergrendeld. Om de deur te ontgrendelen dient u voor het apparaat te staan en de **Start/Pauze** in te drukken. Om onvoorziene ontgrendeling van de deuren te voorkomen, kan de optie **Kinderslot** worden geactiveerd.



WAARSCHUWING!

Als de temperatuur en het waterniveau in de trommel te hoog zijn en/of de trommel nog draait, kunt u de deur niet openen.

10. VOORDAT U HET APPARAAT VOOR DE EERSTE KEER GEBRUIKT

1. Zorg ervoor dat alle transportbouten uit het apparaat zijn verwijderd.
 2. Zorg ervoor dat er stroom aanwezig is er dat de waterkraan openstaat.
 3. Zorg ervoor dat er zout in het vak zit dat is aangeduid met  en stel het waterhardheidsniveau correct in. Raadpleeg 'Instellen van het waterhardheidsniveau'.
 4. Giet 2 liter water in het vakje voor het hoofdwasmiddel dat wordt aangegeven met .
- Deze handeling activeert het afvoersysteem.
5. Giet een kleine hoeveelheid wasmiddel in het vak dat wordt aangegeven met .
 6. Stel het programma voor katoen in op de hoogste temperatuur zonder wasgoed in de trommel en start het programma. Dit verwijdert al het mogelijke vuil uit de trommel en de kuip.

11. PROGRAMMA'S

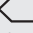
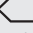


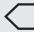
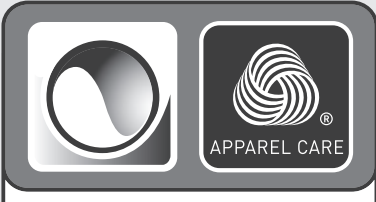
11.1 Programmaoverzicht









Als de waterontharder ingeschakeld is, ondervinden alle wasprogramma's profijt van het zachte water.

Wasprogramma's

Programma	Programmabeschrijving
Wasprogramma's	
OKOPower	Katoen en kleurvaste synthetica. Volledig wasprogramma dat in slechts 59 minuten de dagelijks vervuilde was intensief wast en zorgt voor goede wasresultaten in een korte tijd.
ColourPro	Gekleurd katoen en synthetisch. Dankzij zacht water zorgt een cyclus op lage temperatuur voor meer kleurbescherming bij goede wasresultaten. Voor de beste zorg van uw stoffen, raden wij aan de trommel niet volledig te vullen.
Katoen	Wit en bont katoen. Normaal vervuild en licht vervuild.

Programma	Programmabeschrijving
Katoen Eco	<p>Wit en bont katoen. Normaal vervuild en licht vervuild. Standaardprogramma's voor de Energielabel verbruikswaarden. Volgens norm 1061/2010 zijn programma Katoen Eco  op 60 °C en programma Katoen Eco  op 40 °C met de optie respectievelijk het 'Standaard 60 °C katoenprogramma' en het 'Standaard 40 °C katoenprogramma'. Dit zijn de meest efficiënte programma's qua elektriciteits- en waterverbruik bij het wassen van normaal vervuild katoenen wasgoed.</p> <p> De watertemperatuur van de wasfase kan verschillen van de temperatuur die is aangegeven voor het geselecteerde programma.</p> <p> Als u een optie instelt, verdwijnt de indicator  om aan te geven dat het programma niet meer overeenkomt met de gegevens van het energielabel.</p>
Synthetica	Synthetische of gemengde stoffen. Normale vervuiling.
Fijne was	Fijne stoffen zoals acryl, viscose en gemengde stoffen hebben een milde wasbeurt nodig. Normale vervuiling.
Wol/zijde	<p>Machinewasbestendige wol, handwasbestendige wol en andere stoffen voorzien van het symbool «handwas». ¹⁾ Woolmark Apparel Care - Groen</p> <div data-bbox="439 896 815 1139" style="text-align: center;">  <p>WOOL HAND WASH SAFE</p> </div> <p>De wolwascyclus van de machine is goedgekeurd door Woolmark voor het wassen van wollen kleding waarvan in het label staat dat het handwas is, op voorwaarde dat de kledingstukken worden gewassen volgens de instructies op het label in het kledingstuk en die van de fabrikant van deze wasmachine. Volg de instructies op het wasvoorschrift in de kleding. M1361 In het VK, Ierland, Hong Kong en India is het Woolmark-symbool is een certificeringshandelsmerk.</p>
Stoomprogramma	

Programma	Programmabeschrijving
Stomen	<p>Stoomprogramma voor katoen en synthetica. Stoom kan worden gebruikt voor gedroogde was²⁾, gewassen of eenmaal gedragen wasgoed. Dit programma vermindert kreukels en geuren³⁾ en ontspant de vezels. Voor optimaal resultaat dient u het wasgoed na afloop van het programma meteen uit de trommel te halen. Na een stoomprogramma wordt strijken zeer eenvoudig. Gebruik nooit een wasmiddel. Verwijder vlekken indien nodig door te wassen of plaatselijk vlekkenverwijderaar te gebruiken. Stoomprogramma's hebben geen hygiënische cyclus. Stel het stoomprogramma niet in voor dit type kleding:</p> <ul style="list-style-type: none"> • Items die niet geschikt zijn voor drogen in de wasdroger. • Kleding met stukjes plastic, metaal, hout of dergelijke materialen.
Wasprogramma's	
20min 3kg	<p>Katoen en synthetica, licht vervuild of slechts eenmaal gedragen.</p>
Outdoorkleding	<p> Gebruik geen wasverzachter en zorg ervoor dat er geen wasverzachter resten in de wasmiddeldoseerlade achter zijn gebleven.</p> <p>Buitenkleiding, technische kleding, sportkleding, waterbestendige en ademende jassen, jassen met een verwijderbare fleecelaag of binnenvoering. De aanbevolen wasgoedlading is 2.5 kg.</p> <p>Dit programma kan ook worden gebruikt als herstellende cyclus voor waterafstootbaarheid, die bij uitstek geschikt is voor de behandeling van kleding met een waterafstotende laag. Ga voor deze herstelbehandeling van de waterafstootbaarheid als volgt te werk:</p> <ul style="list-style-type: none"> • Giet het wasmiddel in het vakje . • Schenk een speciaal herstellend middel voor waterafstootbaarheid in het vakje voor de wasverzachter . • Beperk de wasgoedlading tot 1 kg. <p> Om de waterafstotende behandeling te verbeteren, dient u het wasgoed te drogen in een wasdroger op het Outdoorkleding droogprogramma (indien beschikbaar en indien het kledingstuk in de wasdroger mag worden gedroogd).</p>
Jeans	<p>Denim kleding en jersey items. Normale vervuiling. Dit programma voert een behoedzame spoelfase uit die is ontwikkeld voor denim. Het vermindert vervinging en voorkomt dat waspoederresten op de vezels achterblijven.</p>

Programma	Programmabeschrijving
Anti-allergie	Witte katoenen kleding. Dit programma verwijdert micro-organismen dankzij een wasfase met een temperatuur die gedurende een aantal minuten boven de 60°C wordt gehouden. Dit helpt ziektekiemen, bacteriën, micro-organismen en andere deeltjes te verwijderen. Een extra spoelbeurt zorgt voor een juiste verwijdering van wasmiddelresten en pollen/allergie veroorzakende stoffen. Op die manier is het wassen effectiever.
Spoelen	Alle stoffen, behalve wol en zeer delicate stoffen. Programma voor spoelen en centrifugeren van het wasgoed. De standaardcentrifugeersnelheid is de snelheid die voor katoenprogramma's wordt gebruikt. Verlaag de centrifugeersnelheid afhankelijk van het type wasgoed. Stel indien nodig de optie Extra spoelen in om spoelbeurten toe te voegen. Met een lage centrifugeersnelheid voert het apparaat delicate spoelgangen uit met kort centrifugeren.
Pompen	Alle stoffen, behalve wol en zeer delicate stoffen. Programma om het water in de trommel af te voeren.
Centrifugeren	Alle stoffen, behalve wol en zeer delicate stoffen. Programma voor het centrifugeren van het wasgoed en het water uit de trommel af te voeren. De standaardcentrifugeersnelheid is de snelheid die voor katoenprogramma's wordt gebruikt. Verlaag de centrifugeersnelheid afhankelijk van het type wasgoed.
Machine reinigen	<p>Onderhoudscyclus met heet water om de trommel te reinigen en op te frissen en resten te verwijderen die geuren kunnen veroorzaken. Gebruik deze cyclus voor de beste resultaten eenmaal per maand. Verwijder voordat u deze cyclus laat draaien alle voorwerpen uit de trommel. Schenk in het wasafgedeelte een kop bleekmiddel of wasmachinereiniger. NIET beiden gebruiken.</p> <p> Na het reinigen van de trommel moet nog een spoelcyclus met een lege trommel zonder wasmiddel worden gedraaid om enige resten van bleekmiddel te verwijderen.</p> <p> Gebruik dit programma in het bijzonder als het bericht Reinigingscyclus aanbevolen verschijnt. Als het reinigingsprogramma wordt uitgesteld, blijft het bericht verschijnen tijdens de volgende wasbeurten totdat het programma wordt gedraaid.</p>

1) Tijdens deze cyclus draait de trommel langzaam om voorzichtig te wassen. Het kan lijken alsof de trommel niet draait of niet goed draait. Dit is echter normaal voor dit programma.

2) Als u een stoomprogramma instelt met gedroogde was, kan de was aan het eind van de cyclus vochtig aanvoelen. Droog de items circa 10 minuten aan de lijn.

3) Stoomprogramma is niet in het bijzonder geschikt voor verwijdering van intensieve geuren.

Programmatemperatuur, maximum centrifugeertoerental en maximum belading


Programma	Standaard temperatuur Temperatuurbereik	Maximale centrifugeersnelheid Bereik centrifugeersnelheid	Maximale lading
OKOPower	30 °C 60 °C - 30 °C	1600 tpm 1600 tpm - 400 tpm	5 kg
ColourPro	30 °C 30 °C - Koud	1200 tpm 1200 tpm - 400 tpm	9 kg
Katoen	40 °C 95 °C - Koud	1600 tpm 1600 tpm - 400 tpm	9 kg
Katoen Eco	40 °C 60 °C - 40 °C	1600 tpm 1600 tpm - 400 tpm	9 kg
Synthetica	40 °C 60 °C - Koud	1200 tpm 1200 tpm - 400 tpm	4 kg
Fijne was	40 °C 40 °C - Koud	1200 tpm 1200 tpm - 400 tpm	4 kg
Wol/zijde	40 °C 40 °C - Koud	1200 tpm 1200 tpm - 400 tpm	2 kg
Stomen	-	-	1.5 kg
20min 3kg	30 °C 40 °C - 30 °C	1200 tpm 1200 tpm - 400 tpm	3 kg
Outdoorkleding	30 °C 40 °C - Koud	1200 tpm 1200 tpm - 400 tpm	2.5 kg ¹⁾ 1 kg ²⁾
Jeans	40 °C 60 °C - Koud	1200 tpm 1200 tpm - 400 tpm	9 kg
Anti-allergie	60 °C	1600 tpm 1600 tpm - 400 tpm	9 kg
Spoelen	-	1600 tpm 1600 tpm - 400 tpm	9 kg
Pompen	-	-	9 kg
Centrifugereren	-	1600 tpm 1600 tpm - 400 tpm	9 kg
Machine reinigen	60 °C	1200 tpm 1200 tpm - 400 tpm	-




1) Wasprogramma.

2) Wasprogramma en waterdichtheidsbehandeling.

Toepasbaarheid programma-opties



Wanneer u een wasprogramma instelt en het menu  opent, toont het display alleen de beschikbare opties.

 **Kinderslot**,  **Startuitstel** en  **Geheugen** kunnen met alle programma's worden geselecteerd.

	Tijdbesparing ¹⁾	Centrifugeersnelheid	Spoelstop	Extra stil	Katoen Eco ²⁾	Vlekken ³⁾	Voorwas	Inweken	Extra spoelen	Plus Steam ³⁾	Soft Plus	Antikreuk	Stoomniveau
OKOPower		■	■						■		■	■	
ColourPro	■	■	■	■					■		■	■	
Katoen	■	■	■	■	■	■	■	■	■	■	■	■	
Katoen Eco	■	■	■			■	■		■	■	■	■	
Synthetica	■	■	■	■	■	■	■	■	■	■	■	■	
Fijne was	■	■	■	■	■	■	■		■		■	■	
Wol/zijde		■	■										
Stomen													■
20min 3kg		■											■
Outdoorkleding		■	■						■			■	
Jeans	■	■	■		■	■	■		■	■	■	■	
Anti-allergie		■	■			■	■		■	■	■	■	
Spoelen		■	■						■			■	
Pompen													
Centrifugeren		■											
Machine reinigen		■											

¹⁾ Als u een kortste cyclusduur instelt, adviseren wij u de grootte van de lading te verminderen. Het is mogelijk om de volledige lading te gebruiken, maar het wasresultaat kan dan minder bevredigend zijn.

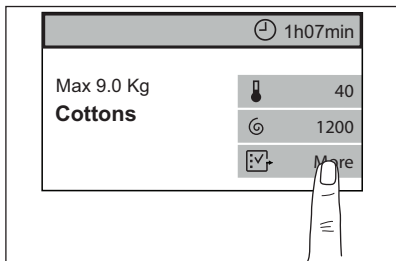
²⁾ Deze optie is niet beschikbaar bij een temperatuur lager dan 30°C.

³⁾ Deze optie is niet beschikbaar bij een temperatuur lager dan 40°C.

12. OPTIES

12.1 Introductie

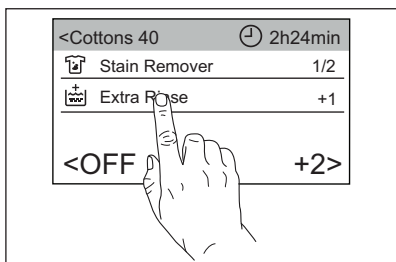
i Wanneer u het menu  **Meer** opent, toont het display alleen de beschikbare opties voor het ingestelde programma.



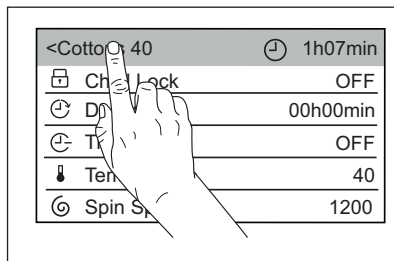
i Wanneer een snelkoppeling op het overzichtsscherf van het programma staat, tikt u er op om rechtstreeks het relevante submenu van de optie te openen.

Om een optie aan/uit te zetten of een submenu van de optie te openen, tikt u op de optiebalk.

Om het submenu van de optie te verlaten, tikt u nogmaals op de optiebalk.



Om terug te keren naar het overzichtsscherf van het programma, tikt u op de programmabalk.



12.2 Kinderslot

Met deze optie kunt u voorkomen dat kinderen per ongeluk het apparaat activeren.

Om deze optie te **activeren**:

- Tik op de **Kinderslot**-balk, de toepassing keert automatisch terug naar het programmaoverzichtsscherf en de snelkoppeling  **verschijnt**.

U kunt deze optie inschakelen:

- Nadat u op de Start/Pauze-toets hebt gedrukt: Start/Pauze-toets en aanraakscherf worden gedeactiveerd. Het is mogelijk het apparaat uit te zetten met behulp van de Aan / Uit-toets.
- Voor het drukken op de toets Start/Pauze: kan het apparaat niet starten.

i Het apparaat behoudt de keuze van deze optie nadat u het heeft uitgeschakeld.

Om deze optie te **deactiveren**:

- Houd de snelkoppeling  3 seconden ingedrukt totdat het **uitgaat**.

i Als de snelkoppeling  aan is, kunt u deze optie **activeren** door op de snelkoppeling te tikken  zonder het menu **Meer** te openen. Raadpleeg 'Snelkoppelingen' in hoofdstuk 'Instellingen'.

12.3 ⌚ Startuitletstel

Met deze optie kunt u het starten van een programma uitstellen naar een handiger tijdstip.

1. Tik op de **Startuitletstel**-balk om het submenu te openen.
2. Schuif de uur- en minutenbalken naar links of rechts om de gewenste uitgestelde starttijd in te stellen.

Wanneer u terugkeert naar het programmaoverzichtsscherm, verschijnen de de indicator ⌚ en de ingestelde uitgestelde starttijd afwisselend met de indicator ⌚ en de programmaduur.

Na het aanraken van de Start/Pauze-toets, begint het apparaat af te tellen en wordt de deur vergrendeld.

12.4 ⌚ Tijdbesparing

Met deze optie kunt u de programmaduur inkorten (**UIT**= normale programmaduur).

1. Tik op de **Tijdbesparing**-balk om het submenu te openen.
2. Schuif de submenubalk naar rechts om in te stellen:
 - **Snel-optie (Gemiddeld)**: bij normaal of licht bevuild wasgoed wordt het aanbevolen het wasprogramma in te korten.
 - **Extra snel-optie (Max.)**: in geval van een kleinere lading.

Wanneer u terugkeert naar het programmaoverzichtsscherm, verschijnt het indicatielampje ⌚ **Snel** of ⌚ **Extra snel** dat het indicatielampje ⌚ vervangt en de programmaduur wordt bijgewerkt.

12.5 🌡️ Temperatuur

Wanneer het gewenste programma is gekozen, stelt uw machine automatisch een standaard temperatuur voor.

1. Tik op de **Temperatuur**-balk om het submenu te openen.
2. Schuif de submenubalk om de gewenste temperatuur in te stellen.
Koud= koude was.

Wanneer u terugkeert naar het programmaoverzichtsscherm, wordt de ingestelde temperatuur getoond.

12.6 🌀 Centrifugeersnelheid

Als u een programma instelt, kiest het apparaat automatisch het maximale centrifugeersnelheid.


1. Tik op de **Centrifugeersnelheid**-balk om het submenu te openen.
2. Schuif de submenubalk naar rechts of links om:
 - **Het centrifugeersnelheid instellen**;



De display toont alleen de centrifugesnelheden die voor het ingestelde programma beschikbaar zijn.

- of **actieveer de Spoelstop optie**;
Wanneer u terugkeert naar het programmaoverzichtsscherm, verschijnt de indicator . Het laatste spoelwater wordt niet weggepompt, om te voorkomen dat het wasgoed kreukt. Het wasprogramma eindigt met water in de trommel en de laatste centrifugeerfase wordt niet uitgevoerd. De deur blijft vergrendeld. De trommel draait regelmatig om kreuken te beperken. U moet het water afvoeren om de deur te kunnen openen. Raak de **Start/Pauze**-toets aan: het apparaat voert de centrifugeerfase uit en pompt het water weg.
- of **actieveer de optie Extra stil**.
Wanneer u terugkeert naar het programmaoverzichtsscherm, is de indicator  ingeschakeld. Alle centrifugefasen (tussendoor en de laatste centrifugeerfase) worden overgeslagen en het programma eindigt met water in de trommel. Zo wordt voorkomen dat de was kreukt. Omdat dit programma heel stil is, is het geschikt voor nachtelijk gebruik als er goedkopere stroomtarieven beschikbaar zijn. Bij sommige programma's wordt voor de spoelingen meer water gebruikt. De deur blijft vergrendeld. De trommel draait regelmatig om kreuken te beperken. U moet het water afvoeren om de deur te kunnen openen.

Raak de **Start/Pauze**-toets aan: het apparaat voert alleen de pompfase uit.

-  Het apparaat zal het water na circa 18 uur automatisch uit het apparaat wegpompen.

12.7 Katoen Eco

Stel deze optie in voor licht of normaal vervuild wasgoed op 30°C of hoger.


Tik op de Katoen Eco-balk om de optie in te schakelen.

Het apparaat verlaagt de temperatuur en verlengt de wastijd teneinde efficiënt te wassen en zodoende energie te besparen.


Wanneer u terugkeert naar het programmaoverzichtsscherm, is de snelkoppeling  ingeschakeld.

12.8 Vlekken


- Tik op de **Vlekken**-balk om het submenu te openen.
- Tik op de balk van de optie die u wilt instellen:

- Vlekken**
Stel deze optie in om zwaar vervuild of bevlekt wasgoed met vlekkenverwijderaar te behandelen. Doe de vlekkenverwijderaar in het vak . De vlekkenverwijderaar wordt voorgemengd en verwarmd met wasmiddel om zijn doeltreffendheid te verbeteren.


-  Deze optie kan de duur van het programma verlengen.

-  Deze optie is niet beschikbaar bij een temperatuur lager dan 40 °C.

- Voorwas**
Gebruik deze functie om een voorwasfase op 30°C toe te voegen voor de wasfase.
Deze optie wordt aanbevolen voor zwaar vervuild wasgoed, met in het bijzonder zand, stof, modder en andere vaste deeltjes.

-  Doe het wasmiddel voor de voorwas in een doseerbol in de trommel.

-  Deze optie kan de duur van het programma verlengen.

- Inweken**
Gebruik deze functie bij zwaar bevuild kleding. Voor het wassen weekt het apparaat het wasgoed ongeveer een half uur op 30°C.
Wanneer u terugkeert naar het programmaoverzichtsscherm, is de snelkoppeling  ingeschakeld.


12.9 Extra spoelen




Via deze optie kunt u 3 extra spoelgangen toevoegen volgens de geselecteerde wasprogramma's.

Praktisch voor personen met een gevoelige huid of die allergisch zijn voor wasmiddelen

- Tik op de **Extra spoelen**-balk om het submenu van de optie te openen.
- Schuif de balk naar rechts om 1, 2 of 3 extra spoelbeurten toe te voegen (**UIT**= geen extra spoeling).

Wanneer u terugkeert naar het programmaoverzichtsscherm, is de snelkoppeling  ingeschakeld. De punten geven het aantal geselecteerde extra spoelbeurten aan.

-  Deze optie verlengt de duur van het programma.


-  Als de Extra spoelen is gekozen als standaardoptie en u een daarbij passend wasprogramma selecteert, toont het aanraakscherm . Als u dan de optie Extra spoelen instelt, is het mogelijk om slechts één spoelbeurt toe te voegen .


12.10 Plus Steam

Deze optie voegt aan het einde van het wasprogramma een stoomfase toe gevolgd door een korte antikreukfase.

De stoomfase vermindert de kreuken in de stoffen en vereenvoudigt het strijken.

Tik op de **Plus Steam**-balk om de balk te activeren (**AAN**-status).

 Deze optie kan de duur van het programma verlengen.


 Een kleine lading wasgoed geeft betere resultaten.

Wanneer u terugkeert naar het programmaoverzichtsscherm, is de snelkoppeling  ingeschakeld.

12.11 Soft Plus

Kies de optie Soft Plus om de verdeling van de wasverzachter te optimaliseren en de zachtheid van de was te verbeteren.

Dit wordt aanbevolen als u de wasverzachter gebruikt en in het bijzonder bij een volle trommel met zeer bevuild wasgoed.

 Deze optie verlengt de duur van het programma enigszins.

Tik op de Soft Plus-balk om de balk te activeren (**AAN**-status).

Wanneer u terugkeert naar het programmaoverzichtsscherm, is de snelkoppeling  ingeschakeld.

12.12 Antikreuk

Als deze optie is ingesteld, voert de trommel aan het einde van de cyclus gedurende 30 minuten vloeiende bewegingen uit om de zachtheid van de was te bevorderen.

Tik op de **Antikreuk**-balk om de balk te activeren (**AAN**-status).


Wanneer u terugkeert naar het programmaoverzichtsscherm, is de snelkoppeling  ingeschakeld.

12.13 Stoomniveau

Met deze optie kunt u het stoomniveau wijzigen, afhankelijk van hoeveelheid wasgoed.

1. Tik op de **Stoomniveau**-balk om het submenu te openen.
2. Blader door de lijst naar rechts of links om één van de drie niveaus in te stellen.

- **Minimum**
- **Gemiddeld**
- **Maximum**

 Deze optie is alleen beschikbaar met het **Stomen**-programma.

12.14 ☆ Geheugen





Met deze optie is het mogelijk om de twee meest gebruikte wasprogramma's op te slaan.

Uw favoriete programma's **opslaan**:

1. Stel eerst het wasprogramma en de gewenste opties in.
2. Tik op de **Geheugen**-balk om het submenu te openen.
3. Tik op de **Geheugen 1** of de **Geheugen 2** om het ingestelde programma op te slaan. De status wijzigt van **Leeg** in **Gebruik**.

Wanneer u terugkeert naar het scherm met de programmalijst, verschijnt **M1** of **M2** naast de programmaam wanneer u deze instelt.

 Hierna verschijnen de programma's **M1** en/of **M2** bij inschakeling van het apparaat tussen de eerste vijf programma's die automatisch door het apparaat worden voorgesteld en kunt u deze rechtstreeks in het scherm van de programmalijst instellen.

		 1h07min
Settings		
Cottons		 40
Cottons	M1	
Cottons Eco		 1200
Synthetics		 More

Om een opgeslagen programma te **wijzigen**:

1. Stel eerst het wasprogramma en de gewenste opties in.
2. Tik op de **Geheugen**-balk om het submenu te openen.
3. Tik op de **Geheugen 1**- of de **Geheugen 2**-balk met **Gebruik**-status. Er verschijnt een bericht waarin u wordt gevraagd of u het opgeslagen programma wilt verwijderen of vervangen.


4. Tik op **Vervangen**.

Om een opgeslagen programma te annuleren:

1. Tik op de **Geheugen**-balk om het submenu te openen.
2. Tik op de **Geheugen 1**- of de **Geheugen 2**-balk. Er verschijnt een bericht waarin u wordt gevraagd of u het opgeslagen programma wilt wissen of vervangen.
3. Tik op **Leeg. M1** of **M2** verschijnt op het scherm met de programmalijst.

Met deze optie kunt u een wasprogramma op afstand starten.

Tik op de **Starten op afstand**-balk om het te activeren.

Wanneer u terugkeert naar het programmaoverzichtsscherm, is de snelkoppeling  ingeschakeld en de deur vergrendeld.



Als **Starten op afstand** is geactiveerd, wordt het apparaat niet door de Stand-byfunctie **gedeactiveerd**.

12.15 Starten op afstand



Starten op afstand is beschikbaar nadat u de app hebt gedownload en geïnstalleerd en de draadloze verbinding van de wasmachine tot stand hebt gebracht. Raadpleeg 'Wi-Fi' in hoofdstuk 'Instelling connectiviteit'.

13. DAGELIJKS GEBRUIK



WAARSCHUWING!
Raadpleeg de hoofdstukken Veiligheid.

13.1 Gewichtssensors gebruiken



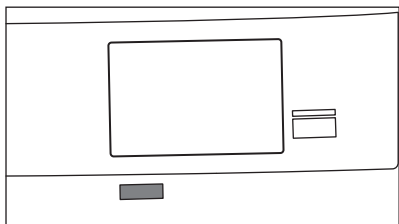
Voor een correct gebruik van de gewichtsensor, moet de trommel leeg zijn bij het activeren van het apparaat. Stel het programma in **VOORDAT** u het wasgoed in de trommel doet.

13.2 Voor activering van het apparaat

1. Verzeker u ervan dat de netstekker is aangesloten op het stopcontact.
2. Verzeker u ervan dat de waterkraan geopend is.

13.3 Het apparaat activeren en een programma instellen

Druk op de **Aan / Uit**-knop om het apparaat aan te zetten.



Er klinkt een korte toon (indien ingeschakeld). Het apparaat stelt **Katoen** voor als standaardprogramma. Het ledlampje van de **Start/Pauze**-toets knippert.

13.4 Stand-byfunctie

De stand-by-functie schakelt het apparaat automatisch uit om stroom te besparen als:

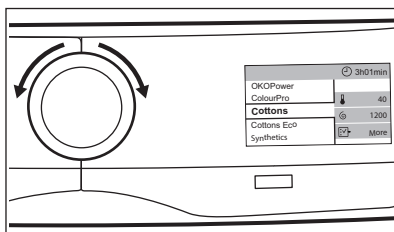
- U gebruikt het apparaat niet gedurende 5 minuten voordat u de **Start/Pauze**-toets indrukt en het apparaat aanzet. Druk opnieuw op de **Aan / Uit**-toets om het apparaat in te schakelen.
- 5 minuten na afloop van het wasprogramma. Druk opnieuw op de **Aan / Uit**-toets om het apparaat in te schakelen. De tijd van het laatst ingestelde programma wordt weergegeven op het display. Draai aan de programmaknop om een nieuwe cyclus in te stellen.

i Als u een programma of optie instelt die eindigt met water in de trommel, wordt het apparaat **niet gedeactiveerd** door de stand-by-functie om u eraan te herinneren het water weg te pompen.

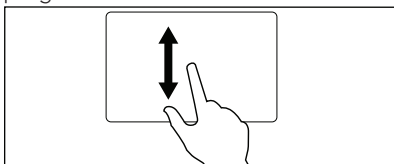
i Als **Starten op afstand** is geactiveerd, wordt het apparaat niet door de Stand-byfunctie **gedeactiveerd**.

13.5 Een programma instellen

1. Draai de programmaknop om het gewenste wasprogramma in te stellen.



Of tik op de programma-naam in het programmaoverzichtsscherm om terug te keren naar het venster met de programmalijs en blader door de programmalijs om het gewenste programma in te stellen.



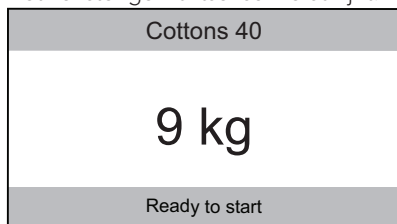
2. Na een paar seconden toont het display het programmaoverzichtsscherm waarop de maximale lading, de standaardtemperatuur, de standaardcentrifugeersnelheid en de programmaduur wordt weergegeven.
3. U kunt op de **Temperatuur**-balk tikken om de watertemperatuur te veranderen.
4. U kunt op de **Centrifugeersnelheid**-balk tikken om de centrifugeersnelheid te veranderen of om **Spoelstop** in te stellen of de optie **Extra stil**.
5. U kunt op **Meer** tikken om het menu van de extra beschikbare opties te openen en om daarvan één of meerdere in te stellen.

Daarna worden de snelkoppelingen van de ingestelde opties op het overzichtsscherm weergegeven.

13.6 Wasgoed in de machine doen

1. Open de deur van het apparaat.

Het venster gewichtsensor verschijnt.

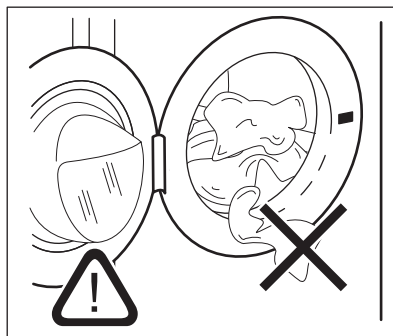


2. Schud de kleren voor u ze in de trommel plaatst.
3. Plaats het wasgoed een voor een in de trommel.

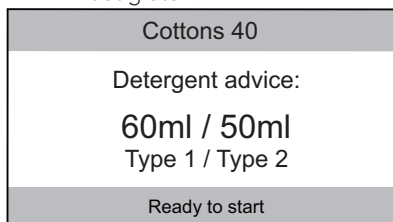
Op het display wordt het gewicht van het wasgoed bijgewerkt in stappen van 0,5 kg en de duur van het programma wordt bijgewerkt wanneer u terugkeert naar het programmaoverzichtsscherm.

i Als u meer wasgoed in de trommel stopt dan de maximale lading, geeft het scherm aan dat de voorgestelde lading is overschreden. U kunt uw wasgoed wel wassen, maar verbruikt daarbij dan meer water en energie. Verwijder overtollige kleding om de beste verbruiks- en wasprestaties te bereiken. Het aangeven van overlading wordt alleen getoond bij programma's met een maximale lading die lager ligt dan de maximale lading van de wasmachine.

4. Sluit de vuldeur. Zorg ervoor dat er geen wasgoed tussen de deur blijft klemmen. Er kan waterlekage of beschadigd wasgoed ontstaan.



5. Als u **Wasmiddeltype 1** of **Wasmiddeltype 2** al hebt ingesteld met de gemiddelde aanbevolen dosering voor het type wasmiddel dat u gebruikt, raad het apparaat de hoeveelheid wasmiddel aan dat u erin moet gieten.



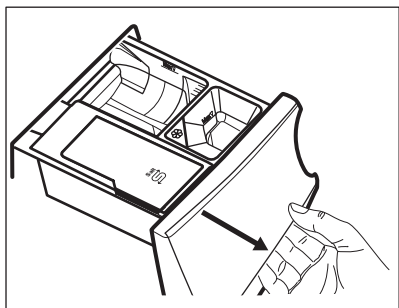
Raadpleeg paragraaf 'Wasmiddeldosering' in het hoofdstuk 'Instellingen'.

i Als u het wasprogramma wijzigt na het sluiten van de deur, kan het scherm u aangeven dat het wasgoed nu de maximaal aanbevolen lading voor het nieuwe programma overschrijdt: open de deur en verwijder een aantal kledingstukken.

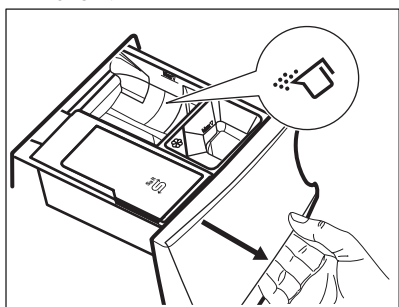
13.7 Vullen met wasmiddel en toevoegingen


i We adviseren om het aangegeven maximumniveau niet te overschrijden (**MAX**).

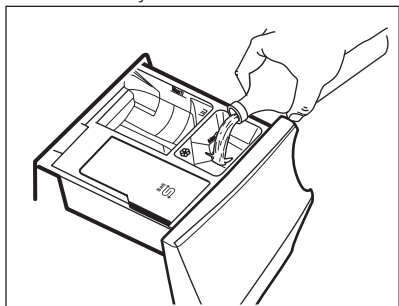
1. Open het doseerbakje voor het wasmiddel.



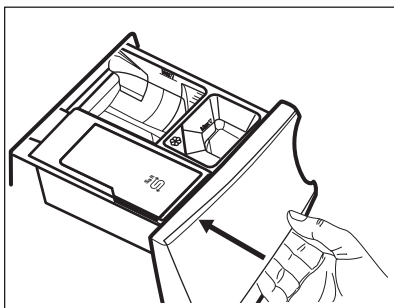
2. Doe het waspoeder in het vakje .
Zie bij gebruik van vloeibaar wasmiddel 'Vloeibaar wasmiddel vullen'.



3. Doe desgewenst een wasverzachter in het vakje .

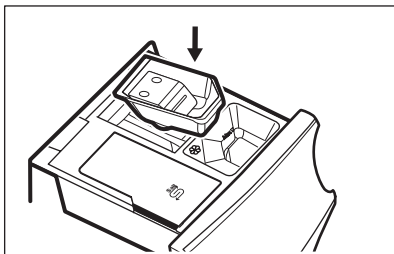


4. Sluit het doseerbakje voor het wasmiddel.

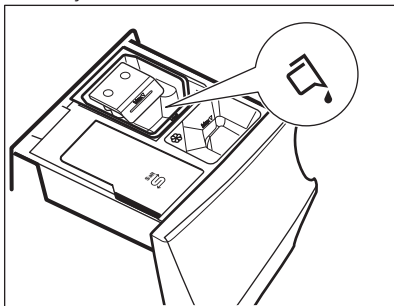


Vloeibaar wasmiddel vullen

1. Plaats het juiste vakje voor vloeibaar wasmiddel.



2. Giet het vloeibare wasmiddel in het vakje .



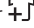



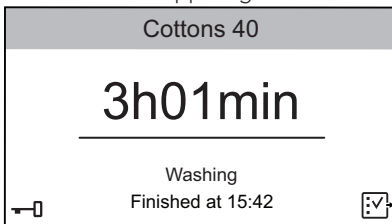
3. Sluit het doseerbakje voor het wasmiddel.

13.8 Een programma starten

1. Raak toets **Start/Pauze** aan om het programma te starten.
Het bijbehorende ledlampje stopt met knipperen en blijft branden.
De deur blijft vergrendeld.



Het venster met het huidige programmabeschrijving verschijnt en toont:

- De programmaam.
- De resterende tijd tot het einde van het programma.
- De voortgangsbalk.
- De ProSense-fase eerst en daarna de draaiende programmafase.
- De indicator . Als deze brandt, is het nog mogelijk de cyclus te stoppen en wasgoed toe te voegen.
- De deurvergrendelindicator , als de indicator  uitgaat.
- De geschatte cycluseindtijd.
- De snelkoppeling .



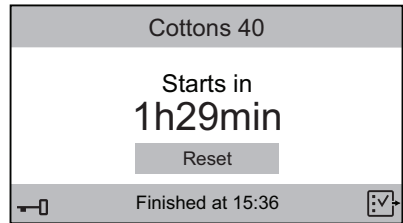
 De afvoerpomp gaat in werking kort voordat het apparaat zich met water vult.

2. Tik indien nodig op  om de optielijst te openen en activeer de **Kinderslot**-optie. Raadpleeg 'Kinderslot' in het hoofdstuk 'Opties'.


De snelkoppeling  verschijnt. Houd  ongeveer drie seconden ingedrukt om de **Kinderslot** te deactiveren.

Een programma starten met een uitgestelde start

1. Raak toets **Start/Pauze** aan om het programma te starten. Het bijbehorende ledlampje stopt met knipperen en blijft branden. De deur blijft vergrendeld. Het apparaat begint af te tellen en de deur is vergrendeld.



2. Tik op **Resetten** om de uitgestelde start te annuleren en druk vervolgens op de **Start/Pauze**-toets of wacht totdat het aftellen is beëindigd. Het programma start normaal.

 De waarneming door ProSense begint nadat het aftellen is beëindigd.

 Tijdens de cyclus informeert het display u over elke fase die op dat moment bezig is (bijvoorbeeld wassen, spoelen en ga zo maar door).

13.9 De ladingdetectie ProSense


Na op de toets **Start/Pauze** te hebben gedrukt:

1. De ProSense start met de waarneming van de wasgoedlading om de werkelijke programmaduur te berekenen. Op het display wordt het bericht **Programma aanpassen aan de huidige lading** weergegeven. Het apparaat past de programmaduur automatisch aan de lading aan om in de kortst mogelijke tijd zo perfect mogelijke wasresultaten te krijgen. De programmaduur kan langer of korter worden.
2. Na circa 20 minuten toont het scherm de nieuwe programmaduur, de verwachte programmatijd en informeert u over de draaiende fase.

 De waarneming ProSense wordt alleen uitgevoerd met volledige wasprogramma's.

13.10 Een programma onderbreken en de opties wijzigen

U kunt als een programma bezig is maar een paar opties wijzigen:

1. Raak de **Start/Pauze**-knop aan. Het bijbehorende ledlampje van de startknop knippert.
2. Tik op  om de opties te wijzigen. In de lijst met opties zijn alleen de beschikbare opties actief.
3. Druk nogmaals op de toets **Start/Pauze**.

Het wasprogramma gaat verder en de programmaduur kan wijzigen.

13.11 Actief programma annuleren

1. Druk op de knop **Aan / Uit** om het programma te annuleren en het apparaat uit te schakelen.
2. Druk nogmaals op de **Aan / Uit**-knop om het apparaat aan te zetten.

Nu kunt u een nieuw wasprogramma kiezen.



Als de ProSense-fase al voltooid is en de machine al met water gevuld wordt, begint het nieuwe programma **zonder herhaling van de ProSense-fase**. Het water en wasmiddel worden niet afgepompt om verspilling te voorkomen.

13.12 De deur openen



Als de temperatuur en het waterniveau in de trommel te hoog zijn en/of de trommel nog draait, kunt u de deur niet openen.



Als  aanstaat: de temperatuur en stand van het water zijn niet hoog en het is nog mogelijk om de deur te openen en wasgoed toe te voegen.

Als een programma of het startuitletstel in werking is, is de deur van de wasmachine vergrendeld.

1. Raak de **Start/Pauze**-knop aan. Op het display gaat het indicatielampje van de deurvergrendeling uit.
2. Open de deur van het apparaat. Indien nodig kunt u items toevoegen of uitnemen.
3. Sluit de deur en druk op de toets **Start/Pauze**.

Het programma of startuitletstel gaat verder.

13.13 Einde van het programma

Wanneer het programma is voltooid, stopt het apparaat automatisch. De geluidssignalen weerklinken (als ze actief zijn).

Het display geeft aan dat de cyclus is afgerond en toont **0h00min**.

De **Start/Pauze**-knop gaat uit.

Het deur ontgrendelt en de aanduiding  gaat uit.

1. Druk op de **Aan / Uit**-knop om het apparaat uit te zetten. Vijf minuten na afloop van het programma schakelt energiebesparingsfunctie het apparaat automatisch uit.








Als u het apparaat weer inschakelt, wordt het einde van het als laatste gekozen programma in het display weergegeven. Draai aan de programmaknop om een nieuwe cyclus in te stellen.


2. Haal het wasgoed uit het apparaat.
3. Zorg ervoor dat de trommel leeg is.
4. Laat de deur en het wasmiddeldoseerbakje iets open staan om de vorming van schimmel en onaangename luchtjes te voorkomen.
5. Draai de waterkraan dicht.

13.14 Laat het water weglopen na afloop van de cyclus

Indien u een programma heeft gekozen of een optie die het water van de laatste spoelbeurt niet wegpompt, wordt het programma voltooid, maar:

- Het display toont **0 min** en de toets **Start/Pauze** begint te knipperen.
 - De trommel draait nog regelmatig om kreukvorming van het wasgoed te voorkomen.
 - Het lampje  brandt en de deur blijft vergrendeld.
 - U moet het water afvoeren om de deur te kunnen openen:
1. Raak de **Start/Pauze**-toets aan:
 - Indien u  heeft ingesteld, pompt het apparaat het water weg en gaat centrifugeren.


- Indien u  heeft ingesteld, pompt het apparaat alleen het water weg.
2. Wijzig indien nodig de centrifugeersnelheid die door het apparaat wordt voorgesteld: tik de knop **Start/Pauze** aan om het programma te pauzeren; tik op  en dan op balk **Centrifugeersnelheid**.
 3. Als het programma is voltooid, gaat het deurvergrendelingssymbool  uit en kunt u de deur openen.
 4. Druk een paar seconden op de knop voor **Aan / Uit** om het apparaat uit te schakelen.


 Het apparaat zal hoe dan ook het water na circa 18 uur automatisch uit het apparaat wegpompen.

14. INSTELLINGEN

14.1 Introductie

1. Tik in het overzichtsscherm op het scherm om terug te keren naar het scherm met de programmalijst.
2. Blader door de lijst omhoog en omlaag om **Instellingen** te zoeken.

Spin	
Machine Clean	
Settings	
OKOPower	
ColourPro	


3. Tik op de snelkoppeling  om het instellingenmenu te openen.
4. Blader door de instellingenlijst omhoog of omlaag om de instelling te zoeken die u wilt wijzigen.

14.2 Klok instellen

Om het juiste tijdstip van de dag te wijzigen:

1. Tik op de **Klok instellen**-balk om het submenu te openen.

2. Schuif de balk met uren en minuten naar rechts of naar links om de huidige tijd in te stellen.

<Programmes		Info
	Set Clock	01h00min
< 24	01 ^h	02 >
< 59	00 ^{min}	01 >

3. Tik op de **Klok instellen**-balk om terug te keren naar de lijst met apparaatinstellingen of tik op de **Programma's**-balk om terug te keren naar het programmaoverzichtsscherm.

14.3 Taal instellen

Om de taal te wijzigen:

1. Tik op de **Taal**-balk.
2. Blader door de taallijst omhoog en omlaag om de gewenste taal te zoeken en houd deze ingedrukt.

Back	Language
Svenska	SV
Deutsch	DE
English	EN
Italiano	IT
Francais	FR

3. Het scherm keert automatisch terug naar de instellingenlijst. Tik op de **Programma's**-balk om terug te keren naar het programmaoverzichtsscherm.

14.4 ☀ Helderheid Display

U kunt de helderheid van het display aanpassen met behulp van 5 niveaus van helderheid.

Helderheid wijzigen:

1. Tik op de **Helderheid Display**-balk.
2. Schuif de balk voor het helderheidsniveau naar rechts of links om het gewenste niveau te zoeken.

<Programmes	Info
☀ Display Brightness	4
< 3 4 5 >	

3. Tik op de **Helderheid Display**-balk om terug te keren naar de lijst met apparaatinstellingen of tik op de **Programma's**-balk om terug te keren naar het programmaoverzichtsscherm.


14.5 🔔 Zoemer cycluseinde

Een zoemer klinkt op het einde van een cyclus.

Om de buzzer **uit te schakelen** of om de duur te **wijzigen**:

1. Tik op de **Zoemer cycluseinde**-balk.
2. Schuif de balk naar rechts of links om de gewenste instelling in te stellen:
 - **UIT**
 - **Kort**
 - **Gemid.**
 - **Lang**

3. Tik op de **Zoemer cycluseinde**-balk en vervolgens op de **Programma's**-balk om terug te keren naar het programmaoverzichtsscherm.

Als de Zoemer cycluseinde aan is, toont het scherm de snelkoppeling  (buzzer



aan) of  (buzzer uit). Raadpleeg paragraaf 'Snelkoppelingen' in dit hoofdstuk.

14.6 Waterhardheid

-  Voor het instellen van het waterhardheidsniveau, leest u het hoofdstuk 'De waterontharder (SoftWater Technology)' goed door.

De hardheid van het water wijzigen:

1. Tik op de **Waterhardheid**-balk.
2. Blader naar rechts of links om het gewenste waterhardheidsniveau in te stellen.

<Programmes	Info
 Buzzer	OFF
 Water Hardness	6
<5 6 7>	



3. Tik op de **Klok instellen**-balk om terug te keren naar de lijst met apparaatinstellingen of tik op de **Programma's**-balk om terug te keren naar het programmaoverzichtsscherm.

14.7 Altijd extra spoelgang

Met deze optie kunt u permanent twee extra spoelingen hebben, telkens wanneer u het apparaat inschakelt en als u het compatibele programma instelt.

Om deze optie **in te schakelen/uit te schakelen**:

1. Tik op de **Altijd extra spoelgang**-balk (**AAN**-status).
2. Tik op de **Programma's**-balk om terug te keren naar het programmaoverzichtsscherm.


Als de **Altijd extra spoelgang** actief is, toont het scherm  en door de optie Extra spoelen in te stellen, kunt u ook één spoeling toevoegen .

Als de **Altijd extra spoelgang** is geactiveerd, toont het scherm ook de snelkoppeling . Raadpleeg paragraaf 'Snelkoppelingen' in dit hoofdstuk.

14.8 Soft Plus


Stel de **Soft Plus** in om de verdeling van de wasverzachter te optimaliseren en de zachtheid van de was te verbeteren. De optie **Soft Plus** blijft permanent aan.

Dit wordt aanbevolen als u de wasverzachter gebruikt en in het bijzonder bij een volle trommel met zeer bevuild wasgoed.

 Deze optie verlengt de duur van het programma enigszins.

Om deze optie **in te schakelen/uit te schakelen**:

1. Tik op de **Soft Plus**-balk (AAN-status).
2. Tik op de **Programma's**-balk om terug te keren naar het programmaoverzichtsscherm.

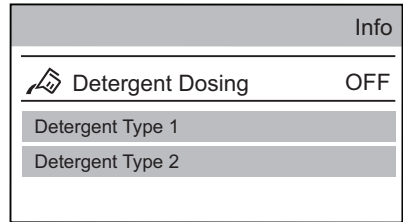
Als **Soft Plus** actief is, zal de snelkoppeling  aan zijn als u een compatibel programma instelt.

14.9 Wasmiddeldosering

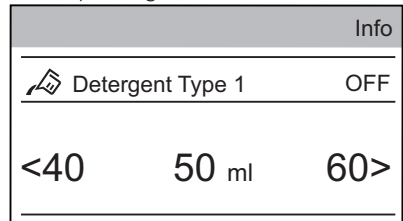
Met deze instelling kunt u de gemiddelde wasmiddeldosering die wordt voorgesteld op de verpakking van het wasmiddel opslaan, zodat het apparaat u kan adviseren over de benodigde hoeveelheid wasmiddel voor uw cycli.

Het is mogelijk twee soorten wasmiddel in te stellen: bijv., de waarde die in **Wasmiddeltipe 1** is ingevoerd, kan betrekking hebben op waspoeder en de waarde die in **Wasmiddeltipe 2** is ingevoerd op vloeibaar wasmiddel.

1. Tik op de Wasmiddeldosering.
2. Tik op de **Wasmiddeltipe 1**- of de **Wasmiddeltipe 2**-balk.



3. Schuif de balk naar rechts of links om de gemiddelde wasmiddeldosering in ml in te stellen die wordt voorgesteld op de verpakking van het wasmiddel.



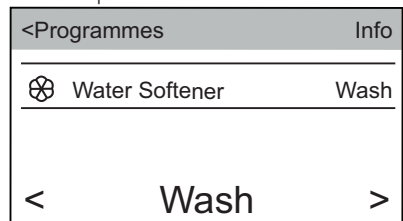
4. Tik op de **Wasmiddeldosering**-balk om terug te keren naar de lijst met apparaatinstellingen of tik op de **Programma's**-balk om terug te keren naar het programmaoverzichtsscherm.

14.10 Waterontharder

 Lees het hoofdstuk 'De waterontharder (SoftWater Technology)' goed door.

Met deze instelling kunt u bepalen wanneer u de waterontharderfunctie wilt gebruiken:

1. Tik op de **Waterontharder**-balk.



2. Schuif de submenubalk naar rechts of links voor het instellen van:
 - **UIT**: de waterontharderfunctie wordt gedeactiveerd.

- **Was:** de waterontharder-functie is alleen actief tijdens de wasfase (fabrieksinstelling).
- **Was & Spoel:** de waterontharder-functie is actief tijdens de wasfase en de spoelfase.

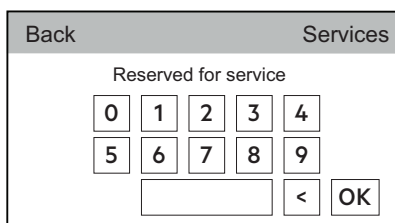


Deze instelling verhoogt het zoutverbruik.

3. Tik op de **Waterontharder**-balk om terug te keren naar de lijst met apparaatinstellingen of tik op de **Programma's**-balk om terug te keren naar het programmaoverzichtsscherm.

14.11 Service

Dit gebied is gereserveerd voor de geautoriseerde servicedienst.

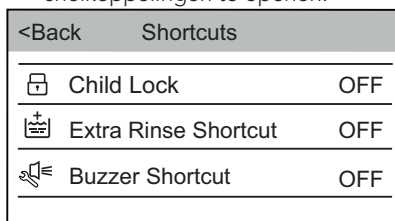


14.12 Snelkoppelingen

Met deze instelling maakt u de snelkoppelingen die in de volgende afbeelding worden getoond, zichtbaar op het overzichtsscherm.

De snelkoppelingen inschakelen:

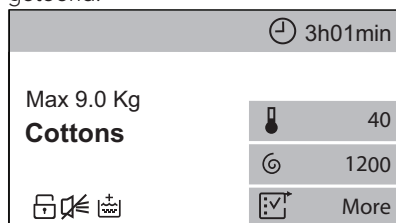
1. Tik op de **Snelkoppelingen**-balk om de lijst met beschikbare snelkoppelingen te openen.



2. Tik op de balk van de gewenste snelkoppeling(en) door de status te wijzigen in **AAN**.
3. Tik op **<Terug** om terug te keren naar de instellingenlijst van het

apparaat en op **Programma's** om terug te keren naar het overzichtsscherm.

De snelkoppeling wordt onderaan getoond.



De snelkoppeling verschijnt als de relevantie optie wordt ingesteld.

14.13 Info machine/opties

Hier vindt u een korte omschrijving van alle programma's, opties en instellingen.

Voor het vinden van de gewenste omschrijving, bijv.:

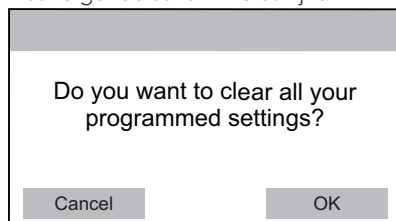
1. Tik op de **Info machine/opties**-balk.
2. Tik op de **1. Programma's**-balk
3. Tik op balk **Katoen** en de relevante omschrijving verschijnt.

14.14 Fabrieksinstellingen

Fabrieksinstellingen herstelt de oorspronkelijke fabrieksinstellingen.

Om terug te keren naar de fabrieksinstellingen:

1. Tik op de **Fabrieksinstellingen**-balk. Het volgende scherm verschijnt.



2. Tik op **OK** om terug te keren naar de fabrieksinstellingen of op **Annuleren** om de huidige instellingen te behouden.

15. AANWIJZINGEN EN TIPS



WAARSCHUWING!

Raadpleeg de hoofdstukken Veiligheid.

15.1 Voor u het wasgoed in de trommel doet

- Verdeel het wasgoed in: wit, bont, synthetisch, fijne was en wol.
- Volg de wasinstructies die u op de waslabels van het wasgoed vindt.
- Was witte en bonte artikelen niet samen.
- Sommige bonte weefsels kunnen uitlopen als zij de eerste keer worden gewassen. We raden daarom aan om dit soort kleding de eerste keren dan ook apart te wassen.
- Knoop kussenslopen dicht, sluit ritsen, haakjes en drukknopen. Rol riemen op.
- Maak alle zakken leeg en vouw alles open.
- Draai meerlagige stoffen, wollen en kleding met opdrukken binnenstebuiten.
- Behandel hardnekkige vlekken voor.
- Was delen met zware vervuiling met een speciaal wasmiddel.
- Wees voorzichtig met gordijnen. Verwijder de haken of stop de gordijnen in een waszak of kussensloop.
- Was geen wasgoed zonder zomen of met scheuren.
- Gebruik een waszakje om kleine items te wassen (Bijv. beugelbh's, riemen, panty's, etc.).
- Een zeer kleine lading kan problemen veroorzaken bij de centrifugefase die leiden tot overmatige trillingen. Als dit voorkomt:
 - a. onderbreek het programma en open de deur (raadpleeg hoofdstuk 'Dagelijks gebruik');
 - b. herverdeel de lading met de hand zodat de items gelijkmatig over de trommel zijn verdeeld;
 - c. druk op de toets Start/Pauze. De centrifugeerfase gaat door.

15.2 Hardnekkige vlekken

Voor sommige vlekken is water en wasmiddel niet voldoende.

We raden u aan om deze vlekken te behandelen voordat u deze artikelen in de machine stopt.

Er zijn speciale vlekkenverwijderaars verkrijgbaar. Gebruik een speciale vlekkenverwijderaar die geschikt is voor het type vlek en stof.

15.3 Wasmiddelen en andere behandelingen

- Gebruik uitsluitend wasmiddelen en andere middelen die speciaal bedoeld zijn voor wasmachines:
 - waspoeder voor alle soorten weefsels, met uitzondering van fijne was. Kies bij voorkeur voor waspoeder met bleekmiddel voor witte was en hygiënisch wassen
 - vloeibare wasmiddelen, voor wasprogramma's op lage temperatuur (max. 60 °C) voor alle weefselsoorten of speciale middelen voor wollen artikelen.
- Gebruik de verschillende soorten wasmiddelen niet tegelijkertijd.
- Denk aan het milieu en gebruik niet meer dan de aanbevolen hoeveelheid wasmiddel.
- Volg de aanwijzingen op de verpakking van het wasmiddel of de andere toevoegingen zonder het aangegeven maximumniveau (**MAX**) te overschrijden.
- Gebruik de aanbevolen wasmiddelen voor het type en de kleur van het wasgoed, voor de programmatemperatuur en voor de mate van vervuiling.

15.4 Tips voor milieuvriendelijk gebruik

- Kies een programma zonder voorwas om normaal vervuild wasgoed te wassen.

- Start het wasprogramma altijd met de maximaal toegestane wasgoedbelading.
- Als u de vlekken voorbehandelt, kunt u een vlekkenverwijderaar gebruiken als u een programma op lage temperatuur kiest.
- Kies de juiste hoeveelheid wasmiddel volgens de aanbevelingen van de wasmiddelenfabrikant.

16. ONDERHOUD EN REINIGING



WAARSCHUWING!

Raadpleeg de hoofdstukken Veiligheid.

16.1 Buitenkant reinigen

Het apparaat alleen schoonmaken met milde zeep en warm water. Maak alle oppervlakken volledig droog.



LET OP!

Gebruik geen alcohol, oplosmiddelen of chemische producten.



LET OP!

Reinig de metalen oppervlakken niet met een reinigingsmiddel op chloorbasis.

16.2 Ontkalken



Indien u regelmatig het zout gebruikt om de SoftWater-technologie te activeren, is de ontkalkprocedure zoals beschreven in deze paragraaf niet nodig.



Als de waterhardheid in uw gebied hoog of gemiddeld is, raden we u het gebruik van waterontharder voor wasautomaten aan.

Controleer de trommel regelmatig op kalkaanslag.

De normale wasmiddelen bevatten al wateronthardende middelen, maar we raden aan af en toe een cyclus te draaien met een lege trommel en een ontkalkingsproduct.



Volg altijd de instructies die u vindt op de verpakking van het product.

16.3 Onderhoudswas

Bij herhaald en langdurig gebruik op lage temperatuur en korte programma's kunnen er afzettingen en plujsjes worden afgezet en kunnen bacteriële groei en biofilm in de trommel en het inwendige compartiment van de machine ontstaan. Dit kan slechte geurtjes en meeldauw veroorzaken.

Om deze resten te verwijderen en de binnenkant van het apparaat hygiënisch te reinigen, dient u na circa 60 cycli een onderhoudswasbeurt te draaien, in het bijzonder als het bericht

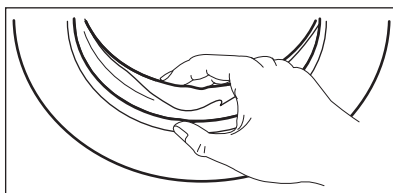
Reinigingscyclus aanbevolen op het display verschijnt:

1. Haal al het wasgoed uit de trommel.
2. Draai het programma **Machine reinigen** zoals beschreven in het hoofdstuk 'Programma's'.



Als het reinigingsprogramma wordt uitgesteld, blijft het bericht verschijnen tijdens de volgende wasbeurten totdat het programma wordt gedraaid.

16.4 Deurrubber



Controleer het deurrubber regelmatig en verwijder voorwerpen uit de binnenkant.

16.5 De trommel reinigen

Controleer de trommel regelmatig om roestvorming te voorkomen.

Voor een complete reiniging:

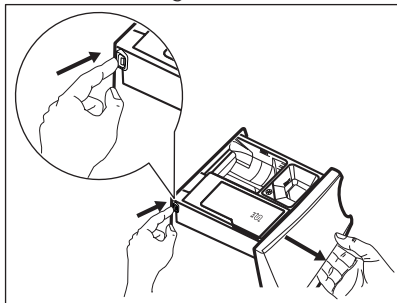
1. Reinig de trommel met speciale producten voor roestvrij staal.
- i** Volg altijd de instructies die u vindt op de verpakking van het product.
2. Draai een kort katoenprogramma op een hoge temperatuur met een lege trommel en een kleine hoeveelheid waspoeder om achtergebleven resten weg te spoelen.

16.6 Wasmiddellade en zoutbakje reinigen

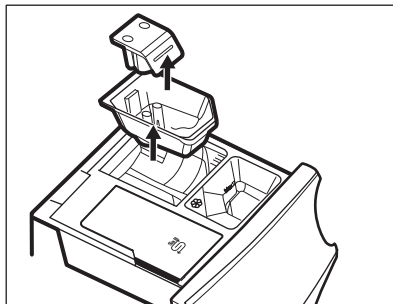
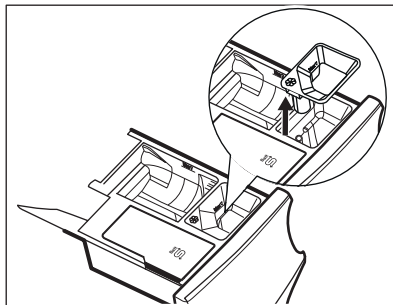
- i** Zorg er vóór het reinigen voor dat alle vakken leeg zijn.

Om mogelijke afzetting van opgedroogde wasmiddelen, aangekoekte wasverzachter, vorming van schimmel in de wasmiddellade en/of zoutafzettingen in het zoutbakje te voorkomen, dient de volgende reinigingsprocedure regelmatig te worden gevolgd:

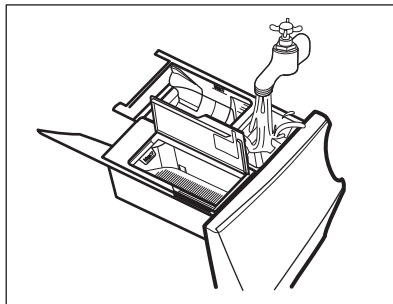
1. Open de lade. Druk de pal in volgens de afbeelding en trek de lade uit.



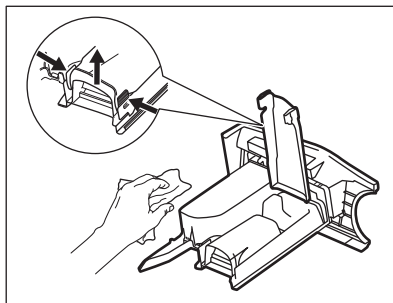
2. Verwijder het inzetstuk van de ontharder en, indien geplaatst, het vakje voor vloeibaar wasmiddel.



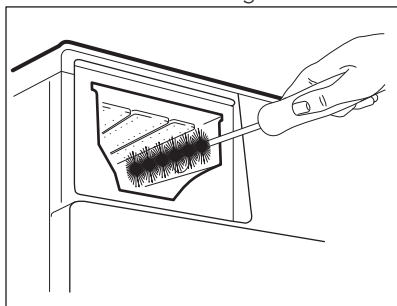
3. Reinig de lade en alle inzetstukken onder stromend water.



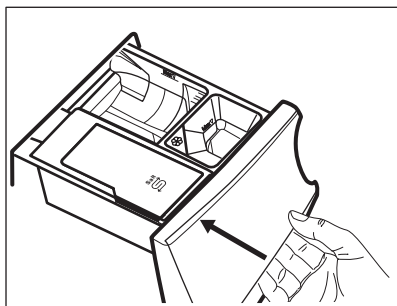
4. Zorg ervoor dat achtergebleven wasmiddel volledig is verwijderd uit het transporttraject van het wasmiddel. Gebruik een doek.



5. Zorg ervoor dat achtergebleven wasmiddel volledig is verwijderd het bovenste en onderste gedeelte van de holte. Gebruik een klein borsteltje om de holte te reinigen.



6. Plaats de wasmiddellade in de geleiders en sluit de lade. Draai het spoelprogramma zonder kleding in de trommel.



16.7 Afvoerpomp reinigen



WAARSCHUWING!

Haal de netstekker uit het stopcontact.



Controleer het filter van de afvoerpomp regelmatig en houd het schoon.

Reinig de afvoerpomp wanneer:

- Het water wordt niet afgepompt uit de machine.
- De trommel niet ronddraait.
- De machine maakt abnormale geluiden wegens blokkering van de afvoerpomp.
- Het bericht Controleer of het filter niet verstopt is verschijnt.

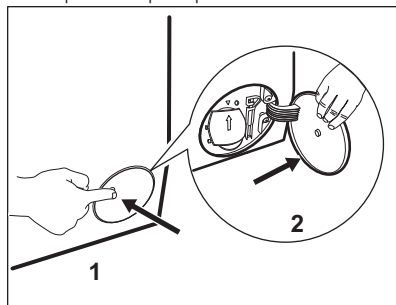


WAARSCHUWING!

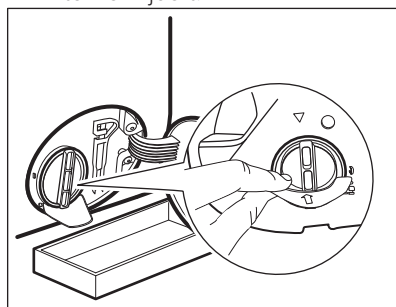
- Verwijder het filter niet als de machine in werking is.
- Reinig de pomp niet zolang het water in de machine heet is. Wacht tot het water is afgekoeld

Voor reiniging van de pomp gaat u als volgt te werk:

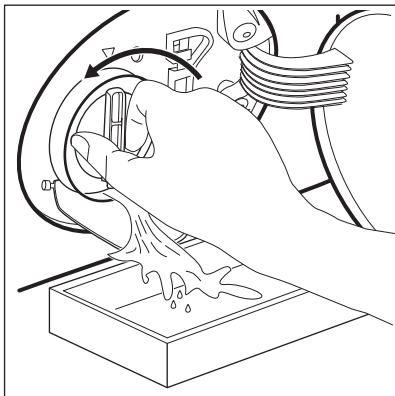
1. Open het pompdekseL.



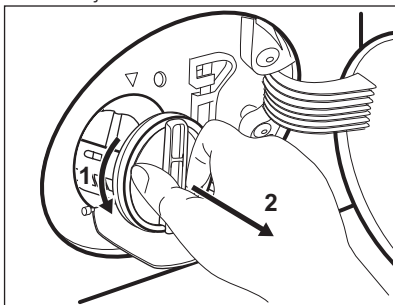
2. Plaats een geschikte bak onder de afvoerpompopening om het afgepompte water op te vangen.
3. Open de afvoerlepel naar beneden. Houd altijd een oude doek bij de hand om het eventueel gemorste water te kunnen opvegen als u het filter verwijderet.



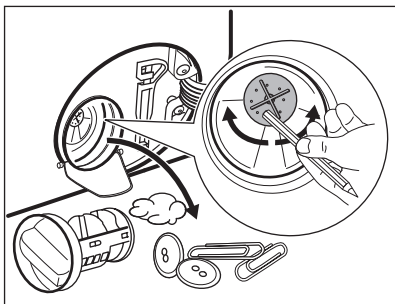
4. Draai het filter 180 graden naar links om het te openen, zonder verwijdering. Laat het water wegstromen.



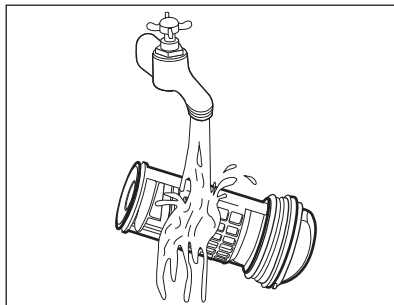
5. Als de bak vol is met water, draait u het filter terug en leegt u de bak.
6. Herhaal stappen 4 en 5 totdat er geen water meer uitloopt.
7. Draai het filter naar links om het te verwijderen.



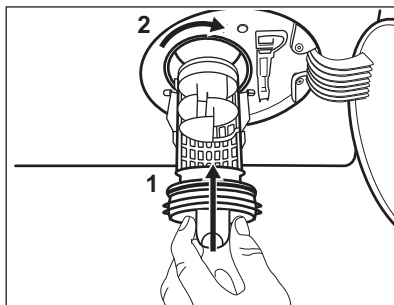
8. Verwijder indien noodzakelijk pluizen en andere voorwerpen uit de filterholte.
9. Verzeker u ervan dat de pompwaaier onbelemmerd kan ronddraaien. Als hij niet roteert: neem contact op met een erkend servicecentrum.



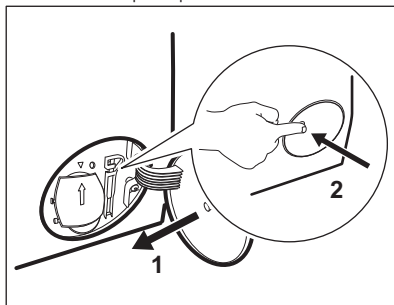
10. Reinig het filter onder de waterkraan.



11. Zet het filter terug in de speciaal geleidingen door hem met de klok mee te draaien. Zorg ervoor dat u het filter goed vastdraait om lekkage te voorkomen.



12. Sluit het pompdeksel.



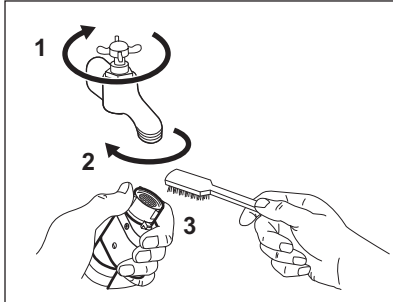
Als u het water afpompt met gebruikmaking van de noodafpompprocedure, moet u het aftapsysteem opnieuw activeren:

- a. Giet 2 liter water in het wasvak van de wasmiddellade.
- b. Start het programma om het water af te pompen.

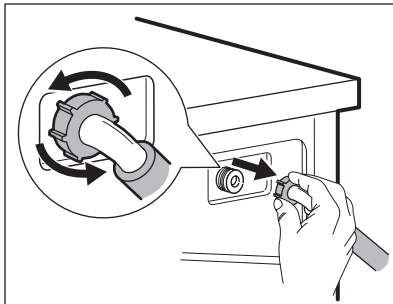
16.8 Het filter van de toevoerslang en het klepfilter reinigen

Het wordt aanbevolen beide filters van de toevoerslang en -klep geregeld te reinigen ter verwijdering van aanslag dat met de tijd opgehoopt:

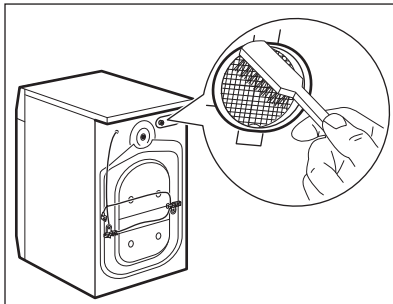
1. Verwijder de toevoerslang van de kraan en reinig het filter.



2. Verwijder de toevoerslang van het apparaat door de ringmoer los te draaien.

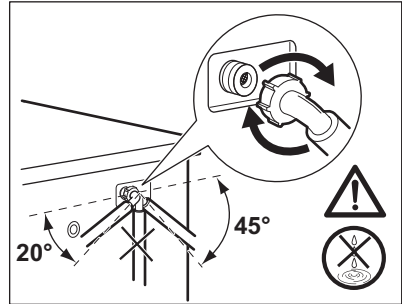


3. Reinig het klepfilter aan de achterzijde van het apparaat met een tandenborstel.



4. Draai de slang bij het weer aansluiten op het apparaat naar links of rechts

(niet in verticale positie) afhankelijk van de positie van uw waterkraan.



16.9 Noodafvoer

Als het apparaat het water niet kan wegpompen, voert u dezelfde procedure uit zoals die is beschreven in de paragraaf 'Reinigen van het afvoerfilter'. Maak de pomp zo nodig schoon.

Als u het water afvoert met de noodafvoerprocedure, dient u het afvoersysteem opnieuw te activeren:

1. Giet 2 liter water in het vakje voor het hoofdwasmiddel van de wasmiddeldoseerbakje.
2. Start het programma om water af te voeren.

16.10 Voorzorgsmaatregelen bij vorst

Als het apparaat is geïnstalleerd op een plek waar de temperatuur 0°C of daaronder kan bereiken, dan dient u het resterende water uit de afvoerslang en de afvoerpomp te verwijderen.

1. Trek de stekker uit het stopcontact.
2. Draai de waterkraan dicht.
3. Plaats de twee uiteinden van de toevoerslang in een bak en laat het water uit de slang stromen.
4. Leeg de afvoerpomp. Raadpleeg de noodafvoerprocedure.
5. Als de afvoerpomp leeg is, installeert u de toevoerslang opnieuw.



WAARSCHUWING!
 Zorg ervoor dat de temperatuur hoger is dan 0°C voordat u het apparaat opnieuw gebruikt. De fabrikant is niet verantwoordelijk voor schade die door lage temperaturen is veroorzaakt.

17. PROBLEEMOPLOSSING



WAARSCHUWING!
 Raadpleeg de hoofdstukken Veiligheid.

17.1 Introductie



WAARSCHUWING!
 Voordat u een handeling verricht, de stekker uit het stopcontact trekken.


Het apparaat start of stopt niet tijdens de werking.

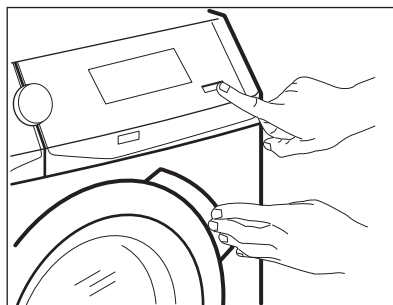
Probeer eerst een oplossing voor het probleem te vinden (raadpleeg de tabel 'Mogelijke storingen'). Als het probleem aanhoudt, neemt u contact op met de Servicedienst.

Als er grote problemen zijn gaat de zoemer af, verschijnt een alarmering en kan de Start/Pauze -toets onafgebroken knipperen, bijv.:

- **Controleer of de waterkraan is geopend** - Het apparaat wordt niet goed gevuld met water.
- **Controleer of het filter niet verstopt is** - Het apparaat pompt geen water weg.
- **Controleer of de deur goed is gesloten** - De deur is open of niet goed gesloten. Controleer de deur!



Als het apparaat overladen is, neemt u wat voorwerpen uit de trommel en/of duwt u tegen de deur en drukt u tegelijkertijd op de knop Start/Pauze totdat de aanduiding  stopt met knipperen (zie de afbeelding hieronder).





- **Programma gaat verder als de stroomtoevoer weer stabiel is** - De stroomtoevoer is onstabiel. Wacht tot de stroomtoevoer stabiel is.
- **Lekkage waargenomen** - Het beschermingssysteem tegen waterlekage is in werking getreden. Koppel het apparaat los en draai de waterkraan dicht. Neem contact op met een erkend servicecentrum.
- **Reinigingscyclus aanbevolen** - Draai het programma **Machine reinigen** zoals beschreven in het hoofdstuk 'Programma's'. Als het reinigingsprogramma wordt uitgesteld, blijft het bericht verschijnen tijdens de volgende wasbeurten totdat het programma wordt gedraaid.



Als het reinigingsprogramma wordt uitgesteld, blijft het bericht verschijnen tijdens de volgende wasbeurten totdat het programma wordt gedraaid.

17.2 Mogelijke storingen

Probleem	Mogelijke oplossing
Het programma start niet.	<ul style="list-style-type: none"> • Verzekeer u ervan dat de netstekker is aangesloten op het stopcontact. • Verzekeer u ervan dat de klep van het apparaat gesloten is. • Verzekeer u ervan dat er geen beschadigde zekering in het zekeringenkastje is. • Verzekeer u ervan dat Start/Pauze bediend is. • Als uitgestelde start gekozen is: annuleer de instelling of wacht op het einde van de aftelprocedure. • Schakel het kinderslot uit.
Het apparaat wordt niet goed met water gevuld.	<ul style="list-style-type: none"> • Verzekeer u ervan dat de waterkraan geopend is. • Ga na of de druk van de watervoorziening niet te laag is. Neem voor deze informatie contactpersoon op met uw plaatselijke waterleidingsbedrijf. • Verzekeer u ervan dat de waterkraan niet verstopt is. • Controleer of er geen knikken of bochten in de watertoevoerslang aanwezig zijn. • Verzekeer u ervan dat de aansluiting van de waterinlaatslang in orde is. • Verzekeer u ervan dat het filter van de inlaatslang en het filter van het ventiel niet verstopt zijn. Zie 'Onderhoud en reiniging'.
Het apparaat wordt met water gevuld maar dat wordt onmiddellijk afgetapt	<ul style="list-style-type: none"> • Verzekeer u ervan dat de aftapslang in de juiste positie is. De slang kan te laag hangen. Raadpleeg 'Montage-instructies'.
Het water niet wordt afgepompt uit de machine.	<ul style="list-style-type: none"> • Verzekeer u ervan dat de gootsteenafvoer niet verstopt is. • Verzekeer u ervan dat de aftapslang geen knikken of bochten heeft. • Verzekeer u ervan dat het afvoerfilter niet verstopt is. Reinig indien nodig het filter. Zie 'Onderhoud en reiniging'. • Verzekeer u ervan dat de aansluiting van de aftapslang in orde is. • Kies het aftapprogramma als u een programma zonder afpompfase kiest. • Kies het afpompprogramma als u een programma kiest dat eindigt met water in de trommel.

Probleem	Mogelijke oplossing
De centrifugeerfase werkt niet of de wasfase duurt langer dan normaal.	<ul style="list-style-type: none"> • Kies het centrifugeerprogramma. • Verzeker u ervan dat het afvoerfilter niet verstopt is. Reinig indien nodig het filter. Zie 'Onderhoud en reiniging'. • Verdeel het wasgoed met de hand in de trommel en start de centrifugeerfase opnieuw. Dit probleem kan veroorzaakt zijn door evenwichtsproblemen.
Er is water op de vloer.	<ul style="list-style-type: none"> • Verzeker u ervan dat de koppelingen van de waterslangen goed afgedicht zijn en dat er geen waterlekage is. • Zorg ervoor dat de watertoevoer- en afvoerslangen niet beschadigd zijn. • Zorg ervoor dat u het juiste wasmiddel in de juiste hoeveelheid gebruikt.
U kunt de klep van de machine niet openen.	<ul style="list-style-type: none"> • Ga na of een wasprogramma is gekozen dat eindigt met water in de trommel. • Controleer of het wasprogramma is voltooid. • Kies het afpomp- of centrifugeerprogramma als er water in de trommel is. • Verzeker u ervan dat er elektrische stroom op de machine staat. • Dit probleem kan veroorzaakt zijn door een storing in de machine, Neem contact op met een erkend servicecentrum. Als u de klep moet openen: lees de informatie onder 'Klep openen in noodgeval'
De machine maakt abnormale geluiden en trilt.	<ul style="list-style-type: none"> • Zorg ervoor dat de machine goed waterpas staat. Raadpleeg 'Montage-instructies'. • Verzeker u ervan dat de verpakking en/of de transportbouten verwijderd zijn. Raadpleeg 'Montage-instructies'. • Leg meer wasgoed in de trommel. De belading kan te gering zijn.
De programmaduur neemt toe of neemt af tijdens het draaien van het programma.	<ul style="list-style-type: none"> • De functie ProSense kan de duur van het programma aanpassen aan het type en de hoeveelheid wasgoed. Zie 'Beladingsdetectie ProSense onder het hoofdstuk 'Dagelijks gebruik'.
De wasresultaten laten te wensen over.	<ul style="list-style-type: none"> • Gebruik meer wasmiddel of gebruik een ander wasmiddel. • Gebruik speciale producten voor het verwijderen van hardnekkige vlekken voordat u het wasgoed wast. • Verzeker u ervan dat u de juiste temperatuur gekozen heeft. • Verminder de wasgoedbelading. • Ga na of er geen ander type wasmiddel in de lade  gevuld is. Zie in dit geval 'Verwijderen van wasmiddel of andere toevoegingen uit zoutbakje'. • Ga na of er geen zout in de lade  gevuld is. Als dit gebeurd is: draai een spoelgang of draai de wasfase nogmaals.

Probleem	Mogelijke oplossing
Te veel schuim in de trommel tijdens de wascyclus.	<ul style="list-style-type: none"> • Verminder de hoeveelheid wasmiddel.
Overmatig zoutverbruik.	<ul style="list-style-type: none"> • Controleer of de waterontharder zo is ingesteld dat hij ook werkt tijdens de spoelfase. Zie onder 'Instellen van waterhardheidsniveau' onder het hoofdstuk 'De waterontharder-technologie (Soft Water)'. • Druk op de knop Aan / Uit om de machine uit te schakelen en weer in te schakelen om een leeggewicht in te stellen.
De trommel is leeg en het display geeft toch een bepaald gewicht aan.	<ul style="list-style-type: none"> • U heeft het wasgoed geladen voordat u de machine heeft aangezet. Druk op de knop Aan / Uit om de machine uit te schakelen. • Maak de trommel leeg en volg de vereiste stappen. (Zie onder 'Wasgoed laden')

Schakel na de controle de machine in. Het programma wordt voortgezet vanaf het punt van onderbreking.

Als het probleem zich nogmaals voordoet: neem contact op met een erkend servicecentrum.

Als het display andere alarmcodes toont. Schakel de machine uit en zet hem weer aan. Als het probleem zich blijft voordoen: neem contact op met een erkend servicecentrum.

17.3 Nooddeuropening

In het geval van een stroomstoring of apparaatstoring blijft de deur van het apparaat vergrendeld. Het wasprogramma gaat verder als er weer stroom is. Als de deur door een storing vergrendeld blijft, is het mogelijk om de deur te openen met een noodontgrendeling.

Voor het openen van de deur:



LET OP!
Gevaar voor brandwonden!
Zorg ervoor dat de watertemperatuur niet te hoog is en dat het wasgoed niet heet is.
Wacht indien nodig tot de watertemperatuur en het wasgoed zijn afgekoeld.



LET OP!
Gevaar voor letsels! Zorg ervoor dat de trommel niet draait. Wacht indien nodig tot de trommel stopt met draaien.

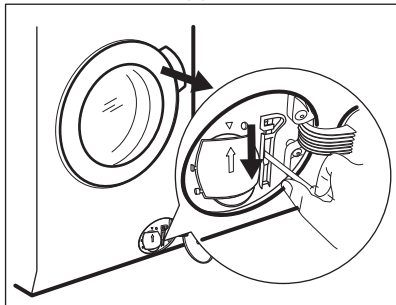


Zorg ervoor dat het waterpeil in de trommel niet te hoog is. Voer indien nodig een noodafvoerprocedure uit (zie "Water afvoeren in een noodgeval" in het hoofdstuk "Onderhoud en reiniging").

Ga als volgt te werk om de deur te openen:

1. Druk op de knop Aan / Uit om het apparaat uit te schakelen.
2. Haal de netstekker uit het stopcontact.
3. Open de filterklep.


4. Trek de noodvergrendelingspal tweemaal naar beneden en open de deur van het apparaat.



5. Haal het wasgoed uit de trommel en sluit de deur van het apparaat.
6. Sluit het klepje.

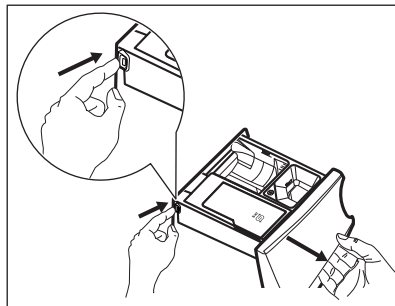
17.4 Verwijderen van wasmiddel of andere


toevoegingen uit zoutbakje

Wasmiddel en toevoegingen die per abuis in het vakje  zijn gedaan, moeten volledig worden verwijderd.

Ga als volgt te werk als dit gebeurt:

1. Trek de lade uit.



2. Verwijder alle sporen van wasmiddelen of andere toevoegingen en maak het bakje grondig schoon.
3. Zet de lade weer op zijn plaats en vul het bakje met zout .
4. Sluit de lade.
5. Draai een cyclus voor katoen of synthetica, zonder verkorte tijdsduur, om de waterontharderfunctie te herstellen.

18. VERBRUIKSGEGEVENS




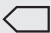
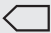

De aangewezen waarden zijn verkregen onder laboratoriumcondities met relevante standaarden. Verschillende oorzaken kunnen de gegevens wijzigen: de hoeveelheid en het type wasgoed en de omgevings-temperatuur. De waterdruk, netvoeding en de temperatuur van het toevoerwater kunnen de duur van het wasprogramma ook beïnvloeden.



De technische specificaties kunnen zonder voorafgaande kennisgeving worden gewijzigd om de kwaliteit van het product te verbeteren.



Tijdens het wasprogramma kan de technologie Prosense de wasduur en de verbruikwaarden laten variëren. Raadpleeg voor meer informatie de paragraaf 'De ladingdetectie Prosense' in het hoofdstuk 'Dagelijks gebruik'.

programma's	Bela- ding (kg)	Energie- verbruik (kWh)	Waterver- bruik (li- ter)	Geschatte program- maduur (minuten)	Resteren- de vocht- igheid (%) ¹⁾
Katoen 60°C	9	1.65	90	220	44
Katoen 40°C	9	1.20	90	210	44
Synthetica 40°C	4	0.72	55	160	35
Fijne was 40°C	4	0.60	60	120	35
Wol/zijde 30°C	2	0.35	58	60	30
Standaard katoenprogramma's²⁾ 					
Standaard 60°C katoen 	9	0.32	54	268	44
Standaard 60°C katoen 	4.5	0.30	40	247	44
Standaard 40°C katoen 	4.5	0.30	40	234	44

¹⁾ Aan het einde van de centrifugefase.

²⁾ Door het gebruik van onthard water worden de prestaties en het lage energieverbruik gegarandeerd. Om deze resultaten te behouden is het belangrijk dat het juiste waterhardheidsniveau wordt ingesteld. Volg hiervoor de instructies uit de gebruikershandleiding op en gebruik regelmatig zout om de harsen te regenereren.

Uit-modus (W)	0.30
Modus aan laten (W)	0.30
Stroomverbruik in door netwerk verbonden stand-by (W)	3.00
Tijd van tot netwerk verbonden stand-by (min.)	15

De gegevens in de bovenstaande tabel zijn in overeenstemming met verordening 1015/2010 tot uitvoering van de richtlijn 2009/125/EC en verordening 1275/2008 van de Europese Commissie.

19. TECHNISCHE GEGEVENS

Afmetingen	Breedte / Hoogte/ Diepte/ Totale diepte	600 mm/ 850 mm/ 630 mm/ 660 mm
Aansluiting op het elektriciteitsnet	Spanning Totaal vermogen Zekering Frequentie	230 V 2200 W 10 A 50 Hz

Niveau van bescherming tegen het binnendringen van vaste deeltjes en vocht gewaarborgd door het beschermdeksel, behalve wanneer de laagspanningsapparatuur geen bescherming tegen vocht heeft		IPX4
Druk watertoevoer	Minimum Maximum	0,5 bar (0,05 MPa) 8 bar (0.8 MPa)
Watertoevoer ¹⁾		Koud water
Toelaatbare maximum belading	Katoen (Cotton)	9 kg
Energiebesparingsklasse		A+++
Centrifugeersnelheid	Maximum	1600 tpm

¹⁾ Sluit de waterinlaatslang aan op een waterkraan met een 3/4" -schroefdraad.

20. ACCESSOIRES

20.1 Verkrijgbaar op www.aeg.com/shop of bij uw geautoriseerde verkooppunt

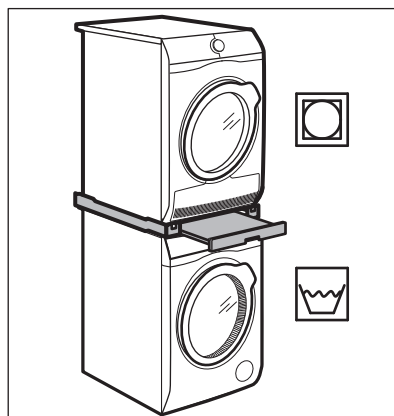
i Alleen geschikte accessoires die door AEG zijn goedgekeurd waarborgen de veiligheidsnormen van het apparaat. Als niet-goedgekeurde onderdelen worden gebruikt, worden alle claims ongeldig verklaard.

20.2 Set bevestigingsplaatjes

Zet het apparaat goed vast met de bevestigingsplaatjes als u het apparaat op een plint plaatst.

Lees de met het accessoire meegeleverde instructies zorgvuldig door.

20.3 Tussenstuk



De droogtrommel kan uitsluitend op de wasautomaat worden gezet **met gebruik van het juiste tussenstuk dat is vervaardigd en goedgekeurd door AEG.**

i Controleer of het tussenstuk compatibel is door de diepte van uw apparaten op te meten.

Het tussenstuk kan uitsluitend worden gebruikt met de apparaten die worden gespecificeerd in de folder die zich bij de accessoires bevindt.

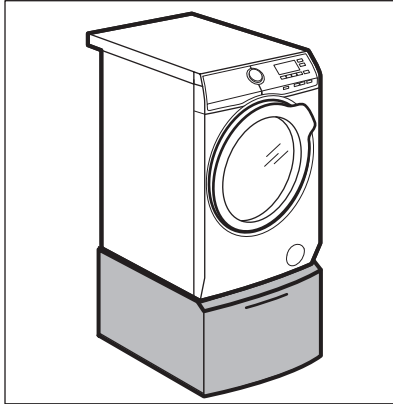
Lees de met de accessoires en het apparaat meegeleverde instructies zorgvuldig door.



WAARSCHUWING!

Zet de droogtrommel niet onder de wasautomaat.

20.4 Voetstuk met de lade



Door uw apparaat op te tillen maakt het in- en uitladen van wasgoed eenvoudiger.

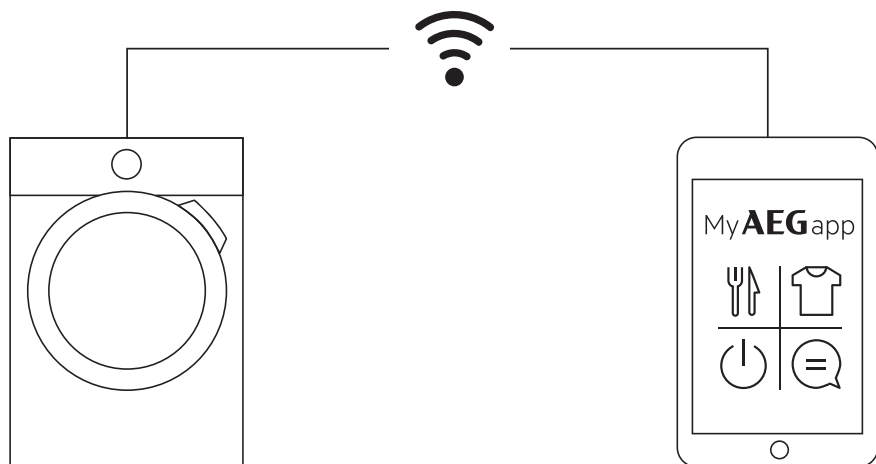
De lade kan worden gebruikt voor het opbergen van wasproducten bijv.: handdoeken, wasmiddelen enz.

Lees de met het accessoire meegeleverde instructies zorgvuldig door.

21. MILIEUBESCHERMING

Recycle de materialen met het symbool . Gooi de verpakking in een geschikte verzamelcontainer om het te recyclen. Help om het milieu en de volksgezondheid te beschermen en recycle het afval van elektrische en elektronische apparaten. Gooi apparaten

gemarkeerd met het symbool  niet weg met het huishoudelijk afval. Breng het product naar het milieustation bij u in de buurt of neem contact op met de gemeente.



aeg.com/app



The software included in this product contains copyrighted software that is licensed under the BSD, GPL-2.0, LGPL-2.0, LGPL-2.1, zLib, MIT, ISC, Apache 2.0 and others. It is possible to display the complete copy of the licenses in the AEG App that can be downloaded from the corresponding App store from the License menu section. It is possible to download the source code of the open source software used in the product by searching for Wi-Fi Module Software version in NIUX subfolder at the following website: <http://aeg.opensourcerepository.com>.