

# Altijd tot uw dienst

Ga voor registratie van uw product en ondersteuning naar  
[www.philips.com/support](http://www.philips.com/support)

BM50



## Gebruiksaanwijzing

**PHILIPS**



# Inhoudsopgave

---

## 1 Belangrijk 2

Veiligheid 2

---

## 2 Uw microsysteem 3

Introductie 3

Wat zit er in de doos? 3

Overzicht van het apparaat 4

Overzicht van de afstandsbediening 5

---

## 3 Aan de slag 7

Plaats het apparaat 7

De FM-antenne aansluiten 7

Op netspanning aansluiten 7

De afstandsbediening voorbereiden 8

De klok instellen 8

Inschakelen 8

---

## 4 Afspelen 9

Afspelen in modus Enkel 9

Afspelen in groepsmodus 13

---

## 5 Geluid aanpassen 16

Een voorgeprogrammeerd  
geluidseffect selecteren 16

Hiermee past u het volumeniveau aan 16

Geluid uitschakelen 16

---

## 6 Andere functies 17

De alarmtimer instellen 17

De slaaptimer instellen 17

Vanaf een extern apparaat luisteren 17

Luisteren via een hoofdtelefoon 18

Firmware bijwerken 18

---

## 7 Productinformatie 19

Specificaties 19

Compat. USB-apparaten en -bestanden 20

Ondersteunde MP3-discformaten 20

Soorten RDS-programma's 20

---

## 8 Problemen oplossen 21

---

## 9 Kennisgeving 23


Conformiteitsverklaring 23

Schriftelijke aanbieding 24

# 1 Belangrijk

## Veiligheid

- Zorg ervoor dat er genoeg ruimte rond het product is voor ventilatie.
- Gebruik uitsluitend door de fabrikant gespecificeerde toebehoren of accessoires.
- **WAARSCHUWING** met betrekking tot batterijgebruik – Om te voorkomen dat batterijen gaan lekken, wat kan leiden tot lichamelijk letsel of beschadiging van eigendommen of het product:
  - Plaats de batterij met + en - zoals staat aangegeven op het product.
  - Verwijder de batterij wanneer het product gedurende langere tijd niet wordt gebruikt.
  - De accu mag niet worden blootgesteld aan hoge temperaturen veroorzaakt door zonlicht, vuur en dergelijke.
- Er mag geen vloeistof op het product druppelen of spatten.
- Plaats niets op het product dat gevaar kan opleveren, zoals een glas water of een brandende kaars.
- Wanneer de stekker van de Direct plug-in-adapter wordt gebruikt om het apparaat los te koppelen, moet u ervoor zorgen dat u altijd goed bij de stekker kunt.

 Gebruik uitsluitend de voeding die in de gebruiksaanwijzing wordt vermeld.



## Waarschuwing

- Verwijder de behuizing van dit apparaat nooit.
- Geen enkel onderdeel van dit apparaat hoeft ooit te worden gesmeerd.
- Plaats dit apparaat nooit op andere elektrische apparatuur.
- Houd dit apparaat uit de buurt van direct zonlicht, open vuur of warmte.
- Kijk nooit recht in de laserstraal in het apparaat.
- Zorg ervoor dat u altijd toegang hebt tot het netsnoer, de stekker of de adapter om de stroom van dit apparaat uit te schakelen.

## Gehoorbescherming



### Let op

- Om gehoorbeschadiging te voorkomen, kunt u uw hoofdtelefoon beter niet langdurig op een hoog geluidsniveau gebruiken, maar het volume instellen op een veilig geluidsniveau. Hoe hoger het volume, hoe korter de veilige luistertijd is.

### Volg de volgende richtlijnen bij het gebruik van uw hoofdtelefoon.

- Luister op redelijke volumes gedurende redelijke perioden.
- Let erop dat u niet het volume aanpast wanneer uw oren aan het geluid gewend raken.
- Zet het volume niet zo hoog dat u uw omgeving niet meer hoort.
- Wees voorzichtig en gebruik de hoofdtelefoon niet in mogelijk gevaarlijke situaties.
- Extreem hoge geluidsniveaus via oortelefoons en hoofdtelefoons kunnen gehoorbeschadiging veroorzaken.

## 2 Uw microstelsysteem

Gefeliciteerd met uw aankoop en welkom bij Philips! Registreer uw product op [www.philips.com/welcome](http://www.philips.com/welcome) om optimaal gebruik te kunnen maken van de door Philips geboden ondersteuning.

### Introductie

Met dit apparaat kunt u:

- muziek op discs, Bluetooth-apparaten, USB-opslagapparaten of andere externe apparaten beluisteren.
- overall in huis naar muziek luisteren via een groep izzylink-compatibele multiroom-luidsprekers (niet meegeleverd);
- naar FM-radiozenders luisteren.

U kunt een van de volgende geluidseffecten kiezen:

- Gebalanceerd, warm, helder, duidelijk en krachtig

Het apparaat ondersteunt de volgende media-indelingen:



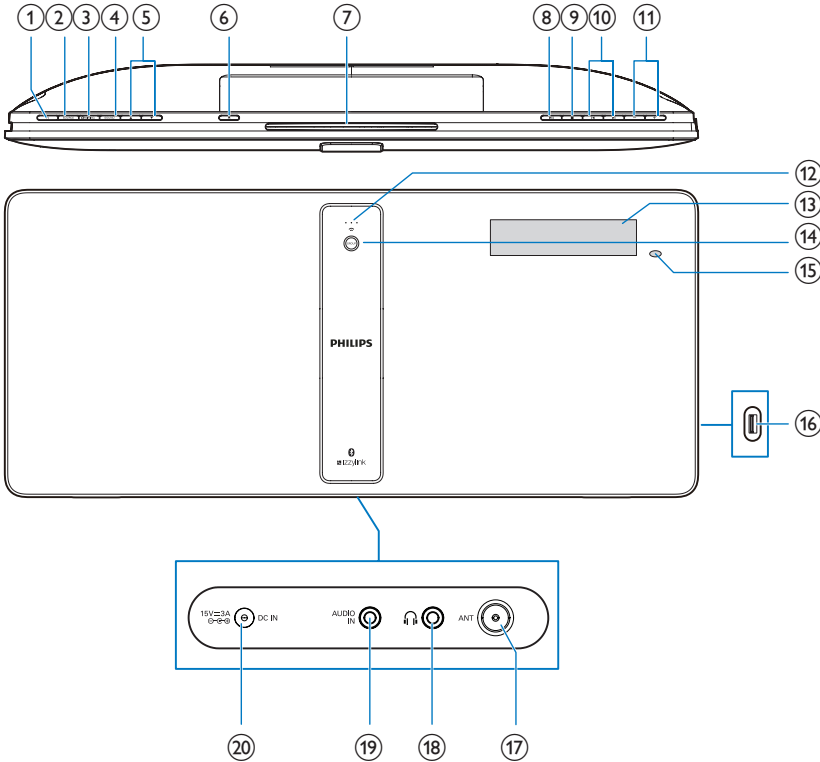
---

### Wat zit er in de doos?

Controleer de inhoud van het pakket:

- Apparaat
- 1 FM-draadantenne
- Afstandsbediening (met één AAA-batterij)
- Gedrukt materiaal
- Tafelstandaard met schroeven
- Instructieblad wandmontage
- Muursteun met schroeven

## Overzicht van het apparaat



### ①

- Het systeem in- of uitschakelen.
- Overschakelen naar stand-bymodus of ECO-modus.

### ② SOURCE

- Druk hierop om een bron te selecteren: DISC, USB, TUNER of AUDIO IN.

### ③ PAIRING

- Wanneer de Bluetooth-modus is geactiveerd en er twee apparaten zijn verbonden, houdt u de knop drie seconden ingedrukt om het apparaat dat niet afspeelt los te koppelen en vervolgens de koppelmodus te activeren.

- Wanneer de Bluetooth-modus is geactiveerd en er één apparaat is verbonden, houdt u de knop drie seconden ingedrukt om de koppelmodus te activeren.

### ④ SET/OK

- Hiermee bevestigt u de selectie.

### ⑤ ▲ / ▼

- Hiermee selecteert u een voorkeuzesender.
- Hiermee gaat u naar het vorige/ volgende album.

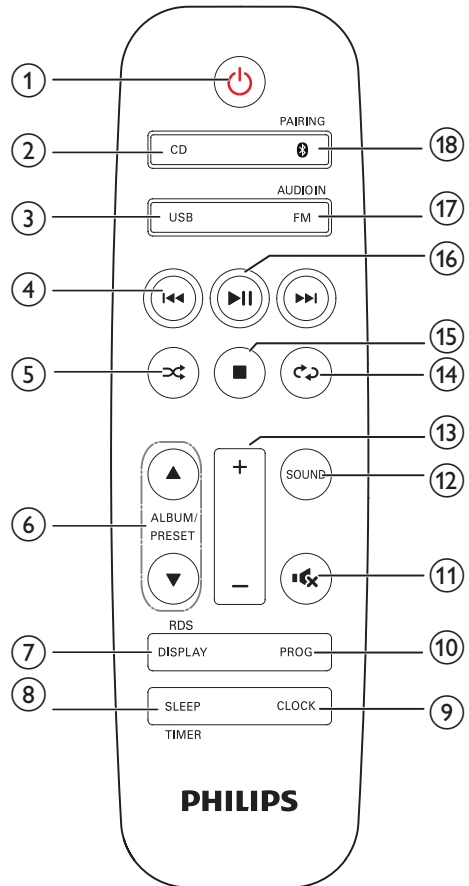
### ⑥ ▲

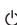







- Hiermee opent of sluit u het discstation.

- 7 **Discstation**
- 8 **▶||**
- Hiermee kunt u het afspelen starten, onderbreken of hervatten.
- 9 **■**
- Hiermee kunt u het afspelen beëindigen of een programma wissen.
- 10 **◀|▶**
- Hiermee gaat u naar de vorige of volgende titel of track of het vorige of volgende hoofdstuk of bestand.
- 11 **+/-**
- Pas het volume aan.
- 12 **Signaalsterkte-indicator**
- Geeft de signaalsterkte van groepsverbinding aan.
- 13 **Display**
- 14 **Knop/indicator GROUP**
- Houd deze knop ingedrukt om te groeperen met een andere izzylink-compatibele multiroom-luidspreker.
  - Druk op deze knop om een groep te verlaten of om terug te keren naar een groep.
  - Knippert groen tijdens groeperen.
  - Brandt wit na een succesvolle groepering (voor de hoofd-luidspreker).
  - Brandt groen na een succesvolle groepering (voor de groepsluidsprekers).
  - Knippert groen wanneer het apparaat fungeert als groepsluidspreker en zoekt naar de hoofd-luidspreker.
- 15 **IR-sensor**
- De sensor die infraroodsignalen van de afstandsbediening ontvangt.
- 16 **↔**
- USB-poort.
- 17 **FM ANT**
- FM-antenneaansluiting.

- 18 **📶**
- Hoofdtelefoonaansluiting.
- 19 **AUDIO IN**
- Audio-ingang (3,5 mm) voor een extern audioapparaat.
- 20 **DC IN**
- Netspanningsaansluiting.

## Overzicht van de afstandsbediening



- ①  • Het systeem in- of uitschakelen.  
• Overschakelen naar stand-bymodus of ECO-modus.
- ② **CD**  
• Hiermee selecteert u de bron DISC.
- ③ **FM/AUDIO IN**  
• Druk herhaaldelijk om FM of AUDIO IN als bron te selecteren.
- ④  • Hiermee gaat u naar de vorige/ volgende track.  
• Hiermee zoekt u in een track, op een disc of op een USB-apparaat.  
• Hiermee stemt u af op een radiozender.  
• Hiermee past u de tijd aan.
- ⑤  • Hiermee speelt u tracks in willekeurige volgorde af.
- ⑥ **ALBUM/PRESET ▲ / ▼**  
• Hiermee selecteert u een voorkeuzezender.  
• Hiermee gaat u naar het vorige/ volgende album.
- ⑦ **DISPLAY/RDS**  
• De helderheid van het display aanpassen.  
• Hiermee kunt u tijdens het afspelen de afspeelinformatie weergeven.  
• Bij bepaalde FM-radiozenders geeft u hiermee RDS-informatie weer (indien beschikbaar).
- ⑧ **SLEEP/TIMER**  
• Hiermee stelt u de slaaptimer in.  
• Hiermee stelt u de alarmtimer in.
- ⑨ **CLOCK**  
• Hiermee stelt u de klok in.  
• Hiermee geeft u de klok weer.
- ⑩ **PROG**  
• Hiermee programmeert u tracks.  
• Hiermee programmeert u radiozenders.
- ⑪  • Hiermee schakelt u het geluid uit of in.
- ⑫ **SOUND**  
• Hiermee selecteert u een voorgeprogrammeerd geluidseffect.
- ⑬ +/-  
• Hiermee past u het volume aan.
- ⑭  • Hiermee speelt u een track of alle tracks herhaaldelijk af.
- ⑮  • Hiermee kunt u het afspelen beëindigen of een programma wissen.
- ⑯  • Hiermee kunt u het afspelen starten, onderbreken of hervatten.
- ⑰ **USB**  
• Druk om USB als bron te selecteren.
- ⑱  **PAIRING**  
• Druk hierop om BT (Bluetooth) als bron te selecteren.  
• Wanneer de Bluetooth-modus is geactiveerd en er twee apparaten zijn verbonden, houdt u de knop drie seconden ingedrukt om het apparaat dat niet afspeelt los te koppelen en vervolgens de koppelmodus te activeren.  
• Wanneer de Bluetooth-modus is geactiveerd en er één apparaat is verbonden, houdt u de knop drie seconden ingedrukt om de koppelmodus te activeren.



# 3 Aan de slag

## ! Let op

- Gebruik van dit product dat niet overeenkomt met de beschrijving in deze handleiding of het maken van aanpassingen kan leiden tot blootstelling aan de laser of een anderszins onveilige werking van dit product.

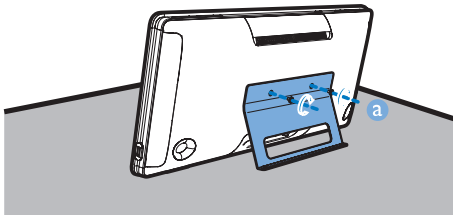
Volg altijd de instructies in dit hoofdstuk op volgorde.

Als u contact opneemt met Philips, wordt u gevraagd om het model- en serienummer van dit apparaat. Het model- en serienummer bevinden zich op de achterkant van het apparaat. Noteer de nummers hier:

Modelnummer \_\_\_\_\_

Serienummer \_\_\_\_\_

## Plaats het apparaat



## \* Tip

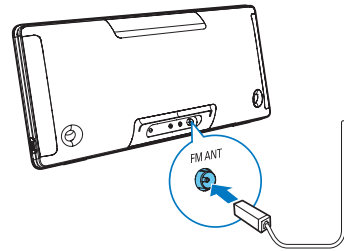
- Zie het bijgevoegde instructieblad voor wandmontage voor meer informatie over hoe u de luidspreker aan de muur bevestigt.

## De FM-antenne aansluiten

## \* Tip

- Trek voor een optimale ontvangst de antenne volledig uit en pas de positie van de antenne aan tot u het sterkste signaal hebt gevonden.
- Sluit voor een betere FM-stereo-ontvangst een FM-buitenantenne aan op de **FM ANT**-aansluiting.

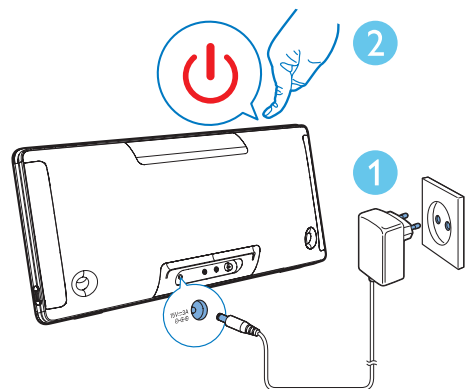
- Sluit de meegeleverde FM-antenne aan op de **FM ANT**-aansluiting op de achterkant van het apparaat.



## Op netspanning aansluiten

## ! Let op

- Risico op beschadiging! Controleer of het netspanningsvoltage overeenkomt met het voltage dat staat vermeld op de achterzijde van het apparaat.
- Risico op elektrische schok! Controleer of de stekkerconverter van de adapter goed is bevestigd voordat u de netspanningsadapter aansluit. Wanneer u de netspanningsadapter loskoppelt, moet u altijd aan de stekker en niet aan het snoer trekken.
- Zorg ervoor dat u alle andere aansluitingen hebt gemaakt voordat u de netspanningsadapter aansluit.



## De afstandsbediening voorbereiden

### ! Let op

- Risico op beschadiging! Verwijder de batterijen wanneer het apparaat gedurende langere tijd niet wordt gebruikt.

### De batterij van de afstandsbediening plaatsen:

- 1 Open het klepje van het batterijvak.
- 2 Plaats de meegeleverde AAA-batterij met de juiste polariteit (+/-) zoals aangegeven.
- 3 Sluit het klepje van het batterijcompartment.



## De klok instellen

- 1 Houd in de stand-bymodus **CLOCK** op de afstandsbediening drie seconden ingedrukt.  
↳ De [24H]- of [12H]-uursindeling wordt getoond.
- 2 Druk op **⏪ / ⏩** (of +/-) om de uursindeling [24H] of [12H] te selecteren.
- 3 Druk ter bevestiging op **CLOCK**.  
↳ De cijfers voor het uur worden weergegeven en gaan knipperen.
- 4 Druk op **⏪ / ⏩** (of +/-) om het uur te selecteren en druk op **CLOCK** om te bevestigen.  
↳ De minuten worden weergegeven en gaan knipperen.
- 5 Druk op **⏪ / ⏩** (of +/-) om de minuten te selecteren en druk op **CLOCK** om te bevestigen.  
↳ 'SYNC OFF' wordt weergegeven.

- 6 Druk op **⏪ / ⏩** (of +/-) om SYNC ON of SYNC OFF te selecteren en druk op **CLOCK** om te bevestigen.  
↳ Als u 'SYNC ON' hebt geselecteerd, begint automatische kloksynchronisatie wanneer u luistert naar een RDS-zender die een tijdsignaal uitzendt.

### ✱ Tip

- U kunt op **CLOCK** drukken om klokinformatie weer te geven wanneer het apparaat is ingeschakeld.

## Inschakelen

- Druk op **⏻**.  
↳ Het apparaat schakelt over naar de laatst geselecteerde bron.  
↳ De signaalsterkte-indicatoren knipperen enkele seconden tot het apparaat wordt opgestart.

## Overschakelen naar de stand-bymodus

- Druk nogmaals op **⏻** om het apparaat in de stand-bymodus te zetten.  
↳ Als de klok is ingesteld, wordt deze op het display weergegeven.

## Overschakelen naar ECO-modus:

- Houd **⏻** langer dan 3 seconden ingedrukt.  
↳ Het display wordt gedimd.

### ☰ Opmerking

- Het apparaat schakelt over naar ECO-modus na 15 minuten in stand-bymodus te hebben gestaan.
- In de groepsmodus schakelt het apparaat niet automatisch over naar de ECO-modus.

## Schakelen tussen de stand-bymodus en de ECO-modus:

- Houd **⏻** langer dan 3 seconden ingedrukt.

# 4 Afspelen

## Afspelen in modus Enkel

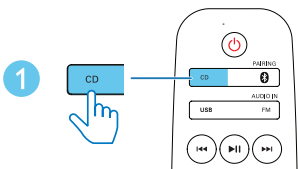
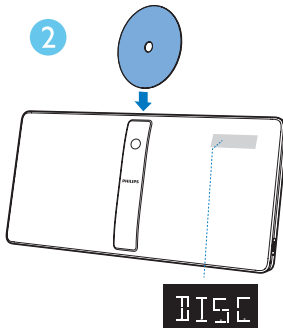
**Enkele modus:** enkele modus houdt in dat de luidspreker niet in een groep zit met andere izzylink-compatibele multiroom-luidsprekers. De luidspreker wordt gebruikt als een op zichzelf staande luidspreker.

## Afspelen vanaf een disc

### Opmerking

- Zorg ervoor dat de disc afspeelbare audiobestanden bevat.

- 1 Druk op **CD** om **DISC** als bron te selecteren.
- 2 Plaats een disc in het discstation met de bedrukte zijde naar boven.  
↳ Het afspelen wordt automatisch gestart. Druk als dat niet het geval is op **▶||**.

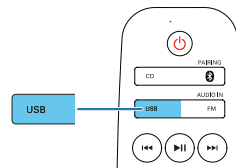
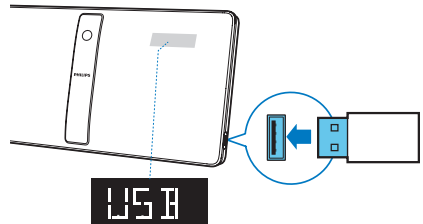


## Afspelen vanaf USB

### Opmerking





- Zorg ervoor dat het USB-apparaat afspeelbare audiobestanden bevat (zie 'Productinformatie' op pagina 19).

- 1 Druk op **USB** om **USB** als bron te selecteren.
- 2 Sluit een USB-apparaat aan op de **↔**-aansluiting.  
↳ Het afspelen wordt automatisch gestart. Druk als dat niet het geval is op **▶||**.



## Bediening

- ▲ / ▼ Selecteer een map.
- ◀◀ / ▶▶ Druk op de knop om naar de vorige of volgende track te gaan. Door deze knop ingedrukt te houden, spoelt u binnen een track achteruit/vooruit.





	Afspelen onderbreken of hervatten.
	Hiermee stopt u het afspelen.
	Hiermee speelt u een track of alle tracks herhaaldelijk af.
	Hiermee kunt tracks in willekeurige volgorde afspelen (niet van toepassing op de geprogrammeerde tracks).

## Naar een andere track gaan

Voor CD's:

Druk op  /  om een andere track te selecteren.

Voor MP3-discs en USB-tracks:

- 1 Druk op **ALBUM/PRESET**  /  om een album of map te selecteren.
- 2 Druk op  /  om een track of bestand te selecteren.

## Tracks programmeren

U kunt maximaal 20 tracks programmeren.

- 1 Stop het afspelen en druk op **PROG** om de programmeermodus te activeren.
- 2 Druk voor MP3-tracks op **ALBUM/PRESET**  /  om een album te selecteren.
- 3 Druk op  /  om een track te selecteren en druk vervolgens op **PROG** om uw keuze te bevestigen.
- 4 Herhaal stap 2 en 3 als u meer tracks wilt programmeren.
- 5 Druk op  om de geprogrammeerde tracks af te spelen.
  - Als u het programma wilt wissen, stopt u het afspelen en drukt u vervolgens op .

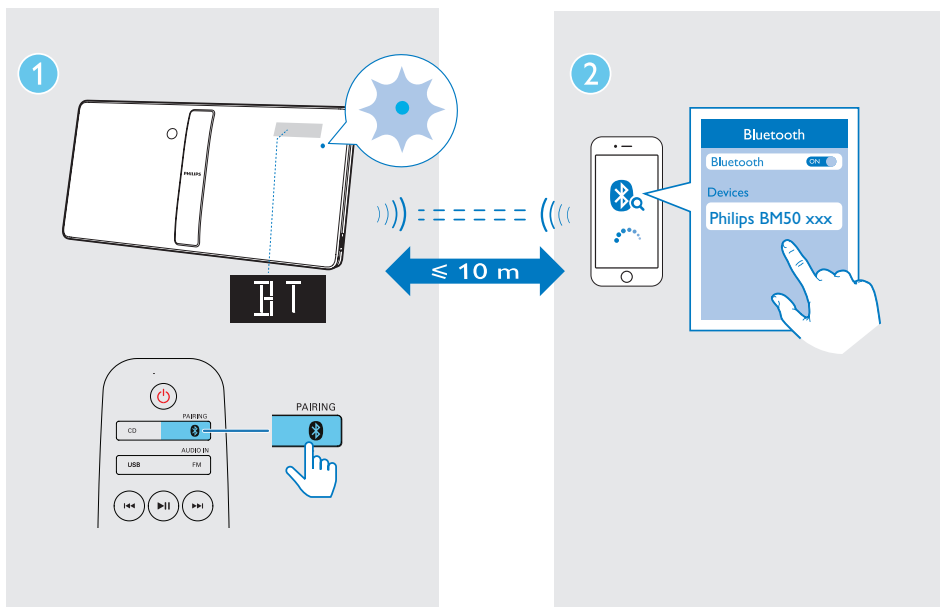
## Afspelen vanaf Bluetooth-apparaten



### Opmerking

- Raadpleeg de gebruiksaanwijzing om te controleren of een apparaat compatibel is met Bluetooth voordat u het met dit apparaat koppelt.
- Compatibiliteit met alle Bluetooth-apparaten is niet gegarandeerd.
- Obstakels tussen de apparaten kunnen het werkbereik verminderen.
- Het effectieve bedieningsbereik tussen dit apparaat en het Bluetooth-apparaat is ongeveer 10 meter.
- Het apparaat kan maximaal twee eerder verbonden Bluetooth-apparaten onthouden.

Als u draadloos van geluid wilt genieten via de luidsprekers, dient u het Bluetooth-apparaat te koppelen met uw apparaat.



- 1 Druk op **BT** /PAIRING om **Bluetooth** als bron te selecteren.
  - ↳ **[BT]** (Bluetooth) wordt weergegeven.
  - ↳ De Bluetooth-indicator knippert blauw.

- 2 Schakel Bluetooth in op uw apparaat dat A2DP (Advanced Audio Distribution Profile) ondersteunt, en zoek naar Bluetooth-apparaten die kunnen worden gekoppeld (raadpleeg de gebruiksaanwijzing van het apparaat).

- 3 Selecteer '**Philips BM50 xxx**' op het Bluetooth-apparaat en voer zo nodig '0000' in als het koppelwachtwoord.
  - ↳ Als de verbinding tot stand is gebracht en het apparaat is gekoppeld, wordt de Bluetooth-indicator blauw en piept het apparaat.
  - ↳ 'BT' wordt weergegeven.

- 4 Speel muziek af op het verbonden apparaat.
  - ↳ Muziek wordt van uw Bluetooth-apparaat naar dit apparaat gestreamd.

- Als het u niet lukt om te zoeken naar '**Philips BM50 xxx**' of als het niet lukt te koppelen met dit apparaat, houdt u **BT** /PAIRING gedurende drie seconden ingedrukt tot u een pieptoon hoort om de koppelingsmodus te activeren.

#### Het huidige Bluetooth-apparaat loskoppelen:

- Deactiveer Bluetooth op uw apparaat.

## Naar de radio luisteren

### Tip

- Plaats de antenne zo ver mogelijk uit de buurt van de TV en andere stralingsbronnen.
- Zorg ervoor dat u de meegeleverde FM-antenne hebt aangesloten.
- Trek voor een optimale ontvangst de antenne volledig uit en pas de positie van de antenne aan tot u het sterkste signaal hebt gevonden.

## Afstemmen op een radiozender

- 1 Druk herhaaldelijk op **FM/AUDIO IN** om de tuner als bron te selecteren.

- 2 Houd **◀◀ / ▶▶** drie seconden ingedrukt.  
↳ De radio wordt automatisch afgestemd op een zender met een sterk ontvangstsignaal.

- 3 Herhaal stap 2 om op extra zenders af te stemmen.

#### Fijnafstemmen op een zender met een zwak signaal:

- Druk herhaaldelijk op **◀◀ / ▶▶** tot de ontvangst optimaal is.

#### FM-radiozenders automatisch opslaan



##### Opmerking

- U kunt maximaal 30 vooraf ingestelde zenders (FM) opslaan.

- 1 Houd in de tunermodus **PROG** langer dan twee seconden ingedrukt om automatisch programmeren te activeren.  
↳ **[AUTO]** wordt weergegeven.  
↳ De radiozender die als eerste wordt geprogrammeerd, wordt automatisch afgespeeld.

- 2 druk op **ALBUM/PRESET ▲ / ▼** om een voorkeuzezender te selecteren.

#### FM-radiozenders handmatig opslaan

- 1 Stem af op een FM-radiozender.
- 2 Druk op **PROG** om de programmeermodus te activeren.  
↳ **[PROG]** (programmeren) knippert.
- 3 Druk herhaaldelijk op **ALBUM/PRESET ▲ / ▼** om een voorkeuzenummer te selecteren.
- 4 Druk nogmaals op **PROG** om te bevestigen.  
↳ De frequentie van de voorkeuzezender wordt weergegeven.
- 5 Herhaal de bovenstaande stappen om meer FM-zenders op te slaan.



##### Opmerking

- Om een opgeslagen zender te verwijderen, slaat u op de desbetreffende locatie een andere zender op.

#### Een voorkeuzezender selecteren

- Druk in de FM-modus op **ALBUM/PRESET ▲ / ▼** om een voorkeuzezender te selecteren.

#### RDS-informatie weergeven

RDS (Radio Data System) is een service waarmee FM-zenders extra informatie kunnen weergeven.

- 1 Stem af op een RDS-zender.
- 2 Druk herhaaldelijk op **DISPLAY/RDS** om de volgende informatie te doorlopen (indien beschikbaar):
- ↳ Programmeerservice
  - ↳ Soort programma, zoals **[NEWS]** (nieuws), **[SPORT]** (sport), **[POP M]** (popmuziek)...
  - ↳ Tekstbericht via de radio
  - ↳ Bewerkingstijd

#### Uitzending in stereo/mono kiezen



##### Opmerking

- Uitzending in stereo is de standaardinstelling voor de tunermodus.
  - Voor zenders met een zwak signaal schakelt u over op monogeluid voor een betere ontvangst.
- Druk in de FM-tunermodus op **▶||** om te schakelen tussen uitzending in mono en stereo.  
↳ **[STEREO]** (Stereo) wordt weergegeven wanneer de radiozender in stereo wordt uitgezonden.

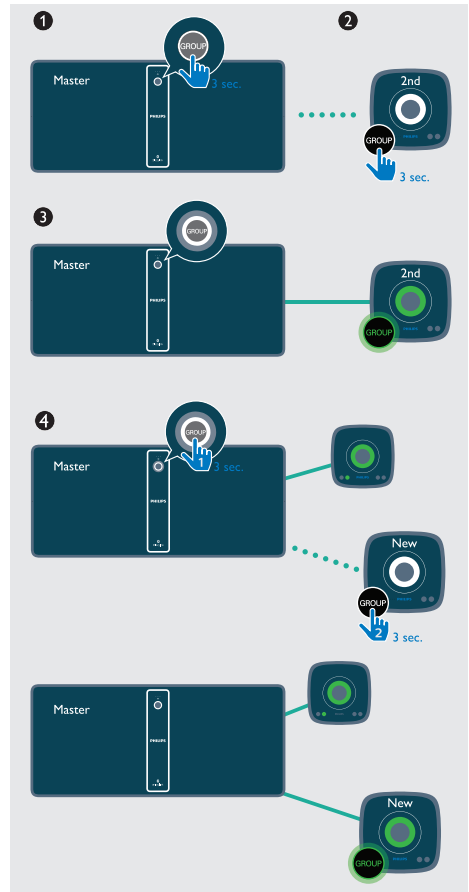
## Afspelen in groepsmodus

**Groepsmodus:** als u meer dan één izzylink-compatibele multiroom-luidspreker hebt, kunt u een groep maken en muziek tegelijkertijd naar alle luidsprekers in de groep streamen. Als u deze functie wilt gebruiken, moet u meer dan één izzylink-compatibele multiroom-luidspreker aanschaffen.

### Opmerking

- U kunt een groep maken van maximaal vijf luidsprekers, waarbij één als hoofd-luidspreker fungeert en vier als groeps-luidspreker.
- In de onderstaande afbeeldingen is BM5 (zoals in elke afbeelding rechts weergegeven) een voorbeeld voor groepering met BM50.

## Een groep maken



### Opmerking

- Wanneer u een groep maakt, fungeert de eerste luidspreker die u inschakelt als de hoofd-luidspreker.

- 1** Houd **GROUP** op de eerste luidspreker 3 seconden ingedrukt (de hoofd-luidspreker).
- 2** Houd **GROUP** op een tweede luidspreker 3 seconden ingedrukt (de groeps-luidspreker).

- 3 Wacht gedurende 15 tot 30 seconden totdat een verbinding tot stand is gebracht.
- 4 Herhaal de stappen 1 t/m 3 om meer groepsuidsprekers een voor een toe te voegen.

#### Opmerking

- U kunt groepsuidsprekers alleen één voor één toevoegen. Elke keer wanneer u een groepsuidspreker toevoegt, houdt u **GROUP** ingedrukt op de hoofduidspreker tot de indicator op de knop knippert en het apparaat piept.
- Als de signaalsterkte-indicator op een groepsuidspreker aangeeft dat het signaal zwak is, plaats deze dan dichterbij de hoofduidspreker.

U kunt de volgende luidsprekers aan de bestaande groep toevoegen of er een nieuwe groep mee maken:

- Een luidspreker met fabrieksinstellingen
- Een hoofduidspreker waarop geen groepsuidspreker is aangesloten
- Een groepsuidspreker die is losgekoppeld van de hoofduidspreker (de **GROUP**-indicator knippert)

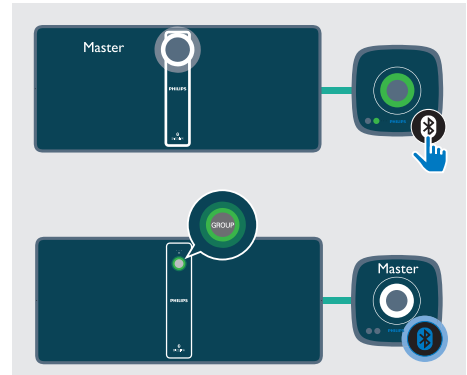
## Afspelen vanaf de hoofduidspreker naar de hele groep

#### Opmerking

- In de Bluetooth-modus wordt afspelen van muziek onderbroken bij een inkomende oproep of wanneer video-opname wordt uitgevoerd op de verbonden mobiele telefoon.
- Als deze luidspreker (BM50) fungeert als de hoofduidspreker, selecteert u een bron en speelt u geluid af naar de hele groep luidsprekers.

## Hoofduidspreker wijzigen

U kunt eenvoudig de huidige hoofduidspreker in een groep wijzigen. Bijvoorbeeld, in de Bluetooth-modus, wanneer de verbinding tussen uw mobiele telefoon en de huidige hoofduidspreker wordt verbroken, kunt u de dichtstbijzijnde groepsuidspreker instellen als hoofduidspreker.



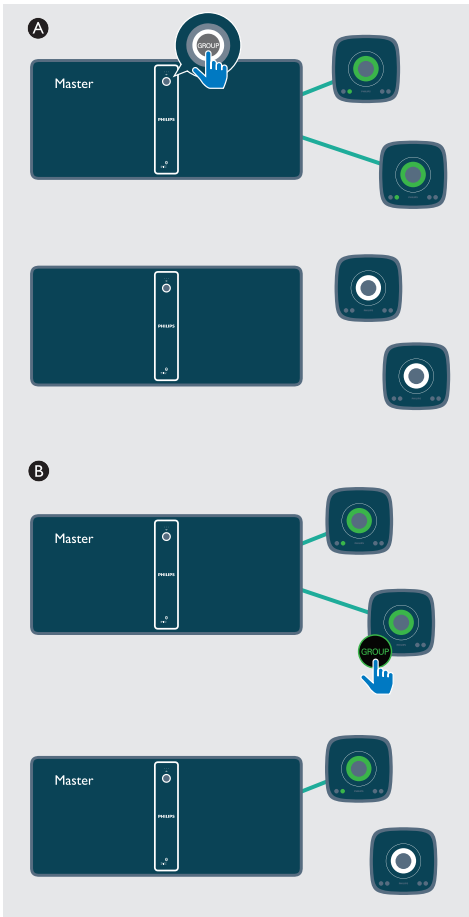
- Druk op een willekeurige brontoets op een groepsuidspreker om deze de functie van hoofduidspreker te geven.

#### Opmerking

- Koppel uw mobiele apparaat met de nieuwe hoofduidspreker als u dat nog niet eerder hebt gedaan.



## Overschakelen naar de enkele modus



- Druk opnieuw op **GROUP** op de hoofduidspreker om de groepsmodus te hervatten.
- Ⓑ Druk op **GROUP** op een groepsuidspreker om over te schakelen naar de enkele modus. Druk opnieuw op **GROUP** om de luidspreker weer in de groep te plaatsen.

## Groepsstatus herstellen

- In geval van problemen met de groep, houdt u **GROUP** acht seconden ingedrukt om te resetten.

- Ⓐ Druk op **GROUP** op de hoofduidspreker om de enkele modus te activeren.
  - ↳ De groepsuidsprekers blijven maximaal 15 minuten zoeken naar de hoofduidspreker.
  - ↳ U kunt een nieuwe groep maken met de groepsuidsprekers of op **GROUP** op een groepsuidsprekers drukken om de enkele modus te activeren.

# 5 Geluid aanpassen

De volgende handelingen zijn op alle ondersteunde media van toepassing.

---

## Een voorgeprogrammeerd geluidseffect selecteren

- Druk herhaaldelijk op **SOUND** om een voorgeprogrammeerd geluidseffect te selecteren.
  - **Balanced**(Gebalanceerd), **Warm**(Warm), **Bright**(Helder), **Clear**(Duidelijk) en **Powerful**(Krachtig).

---

## Hiermee past u het volumeniveau aan

- Druk herhaaldelijk op +/- op de afstandsbediening.
- Druk herhaaldelijk op **VOL+/VOL-** op het apparaat.

---

## Geluid uitschakelen

- Druk op **MUTE** om het geluid te dempen of te herstellen.

## 6 Andere functies

### De alarmtimer instellen

Dit apparaat kan worden gebruikt als wekker. U kunt **DISC**, **USB** of **TUNER** als alarmbron selecteren.

#### Opmerking

- Controleer of u de klok correct hebt ingesteld.

- 1 Houd in de stand-bymodus **SLEEP/TIMER** drie seconden ingedrukt.
- 2 Druk herhaaldelijk op **◀◀ / ▶▶** om een alarmbron (**DISC**, **USB** of **TUNER**) te kiezen.
- 3 Druk op **SLEEP/TIMER** om te bevestigen.  
↳ De uren gaan knipperen.
- 4 Herhaal stap 2-3 om het uur, de minuten en het volume van het alarm in te stellen.

#### Opmerking

- Als er niet binnen 90 seconden op een knop is gedrukt, wordt de timerinstelmodus automatisch afgesloten.

#### De alarmtimer activeren en deactiveren:

- Druk herhaaldelijk op **SLEEP/TIMER** om de wekkerinformatie weer te geven en om de wekker in of uit te schakelen.  
↳ Als de timer is geactiveerd, wordt **[TIMER]** (Timer) weergegeven.  
↳ Als de timer is gedeactiveerd, wordt **[TIMER OFF]** (Timer uit) weergegeven en verdwijnt **[TIMER]**(Timer).

#### Tip

- Als er geen **DISC** of **USB** is gedetecteerd, gebruikt het systeem **FM** als de standaard alarmbron.

### De sleeptimer instellen

- Druk op **SLEEP/TIMER** om het aantal minuten in te stellen voordat het apparaat automatisch wordt uitgeschakeld:
  - [SLP 120]
  - [SLP 90]
  - [SLP 60]
  - [SLP 45]
  - [SLP 30]
  - [SLP 15]
  - [SLP OFF]

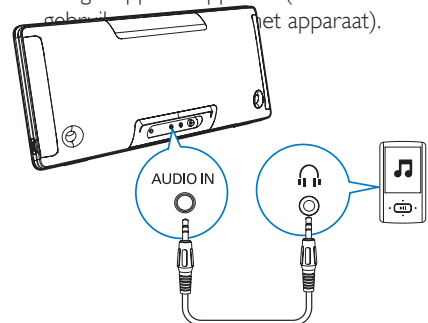
#### Tip

- Sleeptimer kan alleen worden ingesteld wanneer het apparaat 'Aan' is.

### Vanaf een extern apparaat luisteren

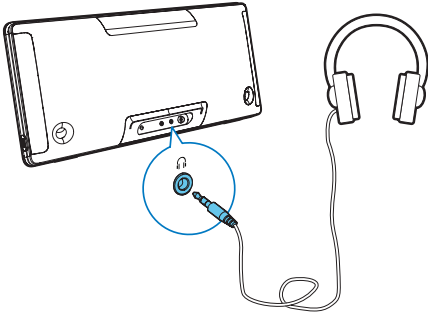
Met een audiokabel van 3,5 mm kunt u via dit apparaat ook naar een extern apparaat luisteren.

- 1 Druk herhaaldelijk op **FM/AUDIO IN** om **AUDIO IN** als bron te selecteren.
- 2 Sluit een audiokabel (niet meegeleverd) aan op:
  - de **AUDIO IN**-aansluiting (3,5 mm) op het apparaat
  - en de hoofdtelefoon/LINE OUT-aansluiting op een extern apparaat.
- 3 Start het afspelen van muziek op het gekoppelde apparaat (zie de gebruiksaanwijzing van het apparaat).



## Luisteren via een hoofdtelefoon

- Sluit een hoofdtelefoon (niet meegeleverd) aan op de -aansluiting.



## Firmware bijwerken

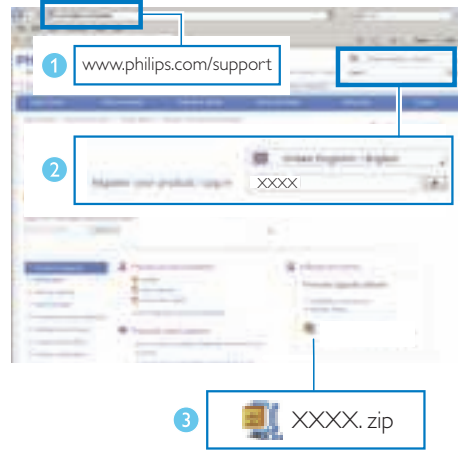
### Waarschuwing

- Sluit de luidspreker altijd aan op de netspanning voordat u een firmware-upgrade uitvoert.
- Schakel nooit de luidspreker uit en koppel het USB-opslagapparaat nooit los voordat de firmware-upgrade is voltooid.

### Opmerking

- Controleer of de USB-stick FAT16/32-geformatteerd is.

- 1 Ga op uw PC/Mac naar [www.philips.com/support](http://www.philips.com/support).
- 2 Voer het modelnummer in om de meest recente beschikbare firmware-upgradebestanden te vinden.



- 3 Pak de upgradebestanden uit en sla ze op in de hoofdmap van een USB-stick.
- 4 Druk op **USB** om de **USB**-bron te selecteren en sluit de USB-stick aan op de USB-aansluiting op de achterkant van de luidspreker.
- 5 Verwijder de USB-stick niet en wacht ongeveer 3 tot 4 minuten tot de firmware-upgrade is voltooid.
  - ↳ Tijdens de firmware-upgrade wordt 'UPGRADE' weergegeven op het display.
  - ↳ Na voltooiing van de firmware-upgrade wordt 'SUCCESS' weergegeven op het display.
- 6 Koppel het netsnoer los van de luidspreker en verwijder de USB-stick.
- 7 Steek de stekker weer in het stopcontact en schakel de luidspreker in.

### Tip

- Vergeet als de upgrade is voltooid niet de upgradebestanden van uw USB-stick te verwijderen.

# 7 Productinformatie



## Opmerking

- Productinformatie kan zonder voorafgaande kennisgeving worden gewijzigd.

## Specificaties

### Versterker

Nominaal uitgangsvermogen	2 x 20 W RMS
Frequentierespons	63 - 20.000 Hz, +/- 3 dB
Harmonische vervorming	< 1% (1 kHz)
Signaal-ruisverhouding (klasse A)	> 72 dBA
AUDIO IN	650 mV RMS, 22.000 ohm

### Disc

Lasertype	Halfgeleider
Discdoorsnede	12 cm
Onderst. discs	CD-DA, CD-R, CD-RW, MP3-CD
Audio DAC	24 bits/44,1 kHz
Harmonische vervorming	<1% (1 kHz)
Frequentierespons	63 Hz - 20 kHz, ±3 dB
Signaal-ruisverhouding	> 72 dBA

### Bluetooth

Bluetooth-versie	V2.1+ EDR
------------------	-----------

Bluetooth-frequentieband	2,402 GHz ~ 2,48 GHz ISM-band
Bereik	10 m (vrije ruimte)

### USB

USB Direct-versie	2.0 Full Speed
-------------------	----------------

### Tuner (FM)

Frequentiebereik	87,5 - 108 MHz
Frequentierooster	50 kHz
Voorkeurzenders	30
Gevoeligheid	
– mono, signaal-ruisverhouding	< 22 dBf
26 dB	
– stereo, signaal-ruisverhouding	< 43 dBf
46 dB	
Zoekgevoeligheid	< 28 dBf
Harmonische vervorming	< 3%
Signaal-ruisverhouding	> 55 dBA

### Luidsprekers

Luidsprekerimpedantie	6 ohm
Luidsprekerdriver	2,5 inch

### Algemene informatie

Netspanning	Model: AS600-150-AD300 Invoer: 100-240 V, 50/60 Hz, 1,5 A Uitvoer: DC 15,0 V, 3 A
Stroomverbruik	Ingeschakeld: < 16 W ECO-modus: < 0,5 W
Afmetingen	
- Apparaat (b x h x d)	500 x 218 x 112 mm

Gewicht	
- Apparaat	2,9 kg

## Compat. USB-apparaten en -bestanden

- Ondersteunde bestandsformaten: MP3 (\*.mp3)
- Ondersteunde MP3-bitsnelheid: 32 k - 320 kbps CBR en VBR.
- Ondersteund USB-bestandssysteem: FAT12, FAT16, FAT32 (sectorformaat: 512 bytes)

## Ondersteunde MP3-discformaten

- ISO9660, Joliet
- Maximum aantal titels: 128 (afhankelijk van de lengte van de bestandsnaam)
- Maximum aantal albums: 99
- Ondersteunde samplefrequenties: 32 kHz, 44,1 kHz, 48 kHz
- Ondersteunde bit-rates: 32 tot 256 (kbps), variabele bit-rates

## Soorten RDS-programma's

NOTYPE	Geen RDS-programmasoort
NEWS	Nieuwsdiensten
AFFAIRS	Politiek en actualiteiten
INFO	Speciale informatieve programma's
SPORT	Sport
EDUCATE	Educatieve programma's
DRAMA	Hoorspelen en literatuur
CULTURE	Cultuur, religie en maatschappelijke kwesties
SCIENCE	Wetenschap
VARIED	Entertainmentprogramma's

POP M	Popmuziek
ROCK M	Rockmuziek
MOR M	Lichte muziek
LIGHT M	Lichte klassieke muziek
CLASSICS	Klassieke muziek
OTHER M	Speciale muziekprogramma's
WEATHER	Weer
FINANCE	Financiële programma's
CHILDREN	Kinderprogramma's
SOCIAL	Sociale onderwerpen
RELIGION	Godsdienst
PHONE IN	Inbelprogramma's
TRAVEL	Reis
LEISURE	Vrije tijd
JAZZ	Jazzmuziek
COUNTRY	Countrymuziek
NATION M	Nederlandstalige muziek
OLDIES	Klassiekers
FOLK M	Folkmuziek
DOCUMENT	Documentaires
TES	Alarmtest
ALARM	Alarm

# 8 Problemen oplossen



## Waarschuwing

- Verwijder de behuizing van het apparaat nooit.

Probeer het apparaat nooit zelf te repareren. Hierdoor wordt de garantie ongeldig. Als er zich problemen voordoen bij het gebruik van dit apparaat, controleer dan het volgende voordat u om service vraagt. Als het probleem onopgelost blijft, gaat u naar de website van Philips ([www.philips.com/support](http://www.philips.com/support)). Als u contact opneemt met Philips, zorg er dan voor dat u het apparaat, het modelnummer en het serienummer bij de hand hebt.


### Geen stroom

- Controleer of het netsnoer van het apparaat goed is aangesloten.
- Zorg ervoor dat er stroom op het stopcontact staat.
- Om energie te besparen, schakelt het systeem zichzelf automatisch uit als u 15 minuten nadat het afspelen is gestopt, niet op een knop hebt gedrukt.


### Geen geluid of matig geluid

- Pas het volume aan.

### Het apparaat reageert niet

- Schakel naar de AUDIO IN-bron en houd  langer dan 8 seconden ingedrukt om de standaardinstellingen van de unit te herstellen.
- Haal de stekker uit het stopcontact en steek deze er vervolgens weer in. Schakel het apparaat opnieuw in.

### Een aantal knoppen op het apparaat werkt niet of het apparaat werkt niet zoals u gewend bent.

- Mogelijk hebt u per ongeluk de demomodus geactiveerd. Trek in dit geval de stekker uit het stopcontact, houd 

ingedrukt en steek dan de stekker van het netsnoer weer in het stopcontact. Houd de knop nog 15 seconden ingedrukt tot alle lampjes knipperen om de demomodus te verlaten. Als het probleem niet is opgelost, herhaalt u de bovenstaande stappen. Vervolgens kunt u de luidspreker inschakelen en bedienen zoals u gewend bent.

### De afstandsbediening werkt niet

- Voordat u op een van de functieknoppen drukt, moet u eerst de juiste bron selecteren met behulp van de afstandsbediening in plaats van het apparaat.
- Houd de afstandsbediening dichterbij het apparaat.
- Plaats de batterij met de polariteiten (te herkennen aan een plus- of minteken) in de aangegeven positie.
- Vervang de batterij.
- Richt de afstandsbediening rechtstreeks op de sensor aan de voorkant van het apparaat.

### Geen disc gevonden

- Plaats een disc.
- Controleer of de disc met bedrukte zijde naar boven is geplaatst.
- Wacht tot de condens van de lens is verdwenen.
- Plaats de disc opnieuw of maak de disc schoon.
- Gebruik een gefinaliseerde CD of geschikte discindeling.

### Sommige bestanden op het USB-apparaat kunnen niet worden weergegeven

- Het aantal mappen of bestanden op het USB-apparaat heeft een bepaalde limiet overschreden. Dit verschijnsel is geen defect.
- De indelingen van deze bestanden worden niet ondersteund.

### USB-apparaat niet ondersteund

- Het USB-apparaat is niet compatibel met het apparaat. Probeer ander app.

### **Slechte radio-ontvangst**

- Vergroot de afstand tussen het apparaat en uw TV of andere stralingsbronnen.
- Sluit de meegeleverde antenne aan en trek deze helemaal uit.

### **Er kan zelfs na een succesvolle Bluetooth-aansluiting geen muziek worden afgespeeld op het apparaat.**

- Het apparaat kan niet worden gebruikt om muziek draadloos af te spelen via dit apparaat.

### **De geluidskwaliteit is slecht nadat een Bluetooth-apparaat is aangesloten.**

- De Bluetooth-ontvangst is slecht. Plaats het apparaat dichterbij dit apparaat of verwijder obstakels die zich ertussen bevinden.

### **Bluetooth kan niet met dit apparaat worden verbonden.**

- Het apparaat biedt geen ondersteuning voor de vereiste profielen.
- De Bluetooth-functie van het apparaat is niet ingeschakeld. Raadpleeg de gebruikershandleiding van het apparaat voor meer informatie over het inschakelen van de functie.
- Dit apparaat is niet in koppelmodus.
- Het apparaat is al aangesloten op een ander Bluetooth-apparaat. Koppel dat apparaat los en probeer het vervolgens opnieuw.

### **De verbinding met het gekoppelde apparaat wordt voortdurend aangesloten en weer verbroken.**

- De Bluetooth-ontvangst is slecht. Plaats het apparaat dichterbij dit apparaat of verwijder obstakels die zich ertussen bevinden.
- Sommige mobiele telefoons maken voortdurend verbinding of verbreken de verbinding tijdens het bellen of het beëindigen van gesprekken. Dit betekent niet dat er zich een storing in dit apparaat voordoet.

- Bij sommige apparaten wordt de Bluetooth-verbinding automatisch uitgeschakeld om energie te besparen. Dit betekent niet dat er zich een storing in dit apparaat voordoet.

### **De timer werkt niet**

- Stel de juiste kloktijd in.
- Schakel de timer in.

### **De ingestelde tijd op de klok/timer is verdwenen**

- Er is een stroomstoring geweest of het netsnoer is eruit geweest. Stel de klok/timer opnieuw in.

### **Groepsverbinding is mislukt**

- Plaats de groepsuidsprekers dichterbij de hoofduidspreker.
- U kunt groepsuidsprekers alleen één voor één toevoegen.
- U kunt niet meer dan vier luidsprekers met de hoofduidspreker groeperen.
- De hoofduidspreker is mogelijk overgeschakeld op modus Enkel.



# 9 Kennisgeving

Eventuele wijzigingen of modificaties aan het apparaat die niet uitdrukkelijk zijn goedgekeurd door Gibson Innovations kunnen tot gevolg hebben dat gebruikers het recht verliezen het apparaat te gebruiken.

# CE | 588

## Conformiteitsverklaring

Gibson Innovations verklaart hierbij dat dit product voldoet aan de essentiële vereisten en andere relevante bepalingen van richtlijn 1999/5/EG. U kunt de conformiteitsverklaring lezen op [www.philips.com/support](http://www.philips.com/support).

### Verwijdering van uw oude product en batterijen



Uw product is vervaardigd van kwalitatief hoogwaardige materialen en onderdelen die kunnen worden gerecycled en hergebruikt.



Dit symbool op een product betekent dat het product voldoet aan EU-richtlijn 2012/19/EU.



Dit symbool betekent dat het product batterijen bevat die voldoen aan EU-richtlijn 2013/56/EG, die niet met regulier huishoudelijk afval kunnen worden weggeworpen. Stel uzelf op de hoogte van de lokale wetgeving over gescheiden inzameling van afval van

elektrische en elektronische producten en batterijen. Volg de lokale regels op en werp het product en de batterijen nooit samen met ander huisvuil weg. Als u oude producten en batterijen correct verwijdert, voorkomt u negatieve gevolgen voor het milieu en de volksgezondheid.

### De wegwerpbatterijen verwijderen

Voor het verwijderen van de wegwerpbatterijen raadpleegt u het gedeelte over batterijen plaatsen.

### Milieu-informatie

Er is geen overbodig verpakkingsmateriaal gebruikt. We hebben ervoor gezorgd dat de verpakking gemakkelijk kan worden gescheiden in drie materialen: karton (de doos), polystyreen (buffer) en polyethyleen (zakken en afdekking). Het systeem bestaat uit materialen die kunnen worden gerecycled en opnieuw kunnen worden gebruikt wanneer het wordt gedemonteerd door een gespecialiseerd bedrijf. Houd u aan de plaatselijke regelgeving inzake het weggooien van verpakkingsmateriaal, lege batterijen en oude apparatuur.



In dit product is technologie voor kopieerbeveiliging verwerkt die beschermd wordt door Amerikaanse octrooien en andere intellectuele eigendomsrechten van Rovi Corporation. Het is verboden het apparaat te demonteren of te demonteren.

### Bluetooth

Het woordmerk en de logo's van Bluetooth® zijn gedeponeerde handelsmerken van Bluetooth SIG, Inc. en het gebruik daarvan door Gibson Innovations Limited is onder licentie. Andere handelsmerken en merknamen zijn het eigendom van de respectieve eigenaren.

Dit apparaat beschikt over dit label:



#### Opmerking

- Het typeplaatje bevindt zich aan de achterkant van het apparaat.

---

## Schriftelijke aanbieding

U kunt bij Gibson Innovations Limited een kopie van de bijbehorende broncode aanvragen voor de open source-softwarepakketten die in dit apparaat zijn gebruikt en waarvoor dit wordt aangevraagd op grond van de respectievelijke licenties. Dit aanbod geldt tot drie jaar na de aanschaf van het product. Neem voor de broncode contact op met [open.source-gi@gibson.com](mailto:open.source-gi@gibson.com). Als u liever niet via e-mail contact opneemt of als u niet binnen een week een ontvangstbevestiging hebt gekregen van uw e-mail naar dit e-mailadres, kunt u schriftelijk contact opnemen via Open Source Team, Gibson Innovations Limited, 5/F, Philips Electronics Building, 5 Science Park East Avenue, Hong Kong Science Park, Shatin, N.T. Hongkong.





2016 © Gibson Innovations Limited. All rights reserved.

This product has been manufactured by, and is sold under the responsibility of Gibson Innovations Ltd., and Gibson Innovations Ltd. is the warrantor in relation to this product. Philips and the Philips Shield Emblem are registered trademarks of Koninklijke Philips N.V. and are used under license.

BM50\_10\_UM\_V3.0

