

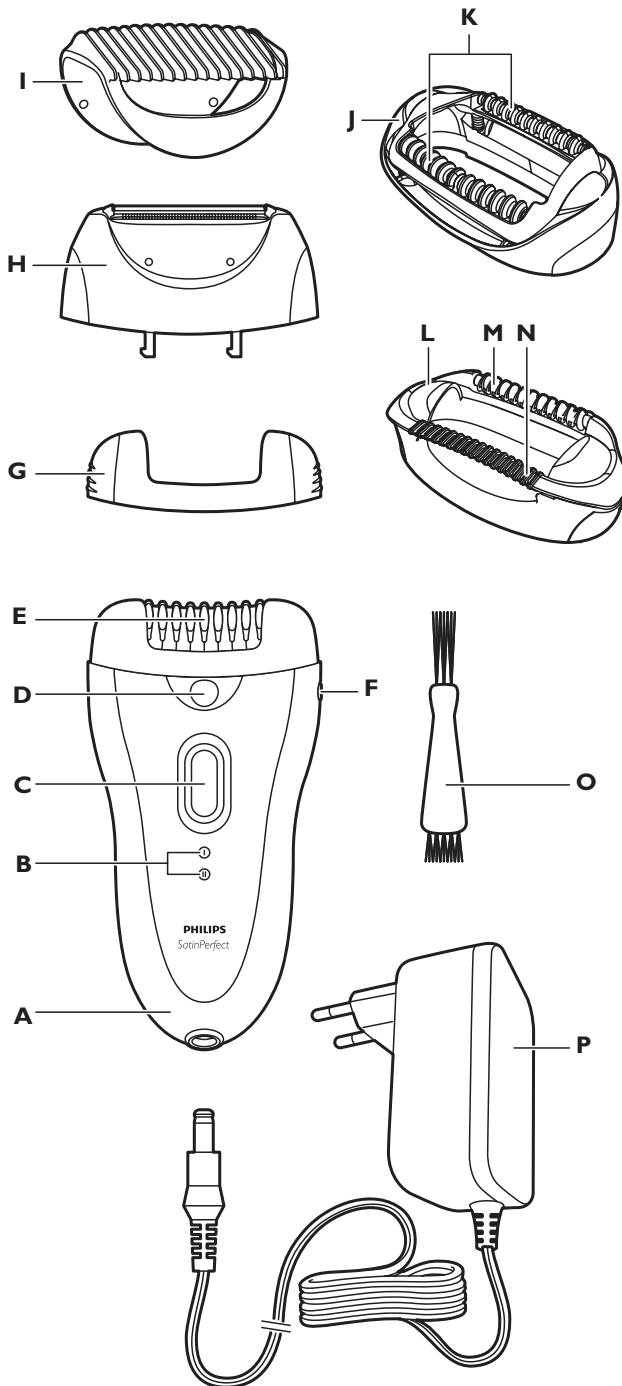
Register your product and get support at
www.philips.com/welcome

HP6570, HP6572



PHILIPS







HP6570, HP6572

ENGLISH	6
DANSK	14
DEUTSCH	22
SUOMI	31
FRANÇAIS	39
ITALIANO	47
NEDERLANDS	55
NORSK	63
SVENSKA	71

Introduction

Congratulations on your purchase and welcome to Philips! To fully benefit from the support that Philips offers, register your product at www.philips.com/welcome.

This Philips SatinPerfect epilator has been designed around the needs of today's women and has been produced in Europe according to the highest engineering standards. We involve many women worldwide in our development and production process to give us feedback on our concepts and products to give you the best quality possible.

Your new SatinPerfect epilator gives you the best performance in epilation, providing you with perfect and long-lasting smoothness in a pleasant way.

The epilator has a premium design and clever features. The epilating head covers a maximum area of the skin and its discs are made of ceramic material, which ensures a proper grip on even the finest hairs for easy hair removal. Hairs are removed by the root and grow back thinner and less visible.

The SatinPerfect has a body-contouring epilating head that is subtly curved to ensure that the epilator follows every contour of your body. Its pressure control ensures that the epilator always maintains a consistent epilating speed for consistent results. The Opti-light is a built-in light that reveals even finest hairs clearly so that you do not miss a hair.

The active hairlifter on the front of the active hairlifter with active massage gently vibrates and lifts flat-lying hairs so that they can be easily removed. The active massaging roller on the back of the active hairlifter with active massage vibrates to give the skin a pleasant sensation that soothes the effect of epilation.

The optimal performance cap that pivots to follow your body contours for optimal skin contact gives you optimal performance in hair removal and perfect, long-lasting smooth legs.

The hair primer on the optimal performance cap gently stretches the skin and primes the hairs for removal.

General description (Fig. 1)

- A** Epilator
- B** Speed setting indications
- C** On/off button
 - Press once for speed II
 - Press twice for speed I
- D** Opti-light
- E** Epilating head
- F** Release button
- G** Basic epilation cap
- H** Shave, trim and style attachment (HP6572 only)
- I** Trimming comb (HP6572 only)
- J** Optimal performance cap
- K** Hair primer
- L** Active hairlifter with active massage
- M** Active massaging roller
- N** Active hairlifter
- O** Cleaning brush
- P** Adapter
- Q** Luxury pouch (not shown)

Important

Read this user manual carefully before you use the appliance and save it for future reference.

Danger

- Keep the appliance and the adapter dry.

- Do not use the appliance near or over a washbasin or bath filled with water (Fig. 2).
- Do not use the appliance in the bath or in the shower (Fig. 3).
- If you use the epilator in the bathroom, do not use an extension cord (Fig. 4).

Warning

- Only use the epilator with the adapter supplied.
- Do not use the appliance, an attachment or the adapter if it is damaged or broken to avoid injuries.
- If the adapter is damaged, always have it replaced with one of the original type in order to avoid a hazard.
- The adapter contains a transformer. Do not cut off the adapter to replace it with another plug, as this causes a hazardous situation.
- Check if the voltage indicated on the adapter corresponds to the local mains voltage before you connect the appliance.
- The appliance is not intended for use by persons (including children) with reduced physical, sensory or mental capabilities, or lack of experience and knowledge, unless they have been given supervision or instruction concerning use of the appliance by a person responsible for their safety.
- Children should be supervised to ensure that they do not play with the appliance.

Caution

- The epilator is only intended for removing women's body hair on areas below the neck by epilating (legs) and shaving (underarms and bikini area, HP6572 only). Do not use the appliance for any other purpose.
- For hygienic reasons, the appliance should only be used by one person.
- To prevent damage and injuries, keep the **running** appliance (with or without attachment) away from scalp hair, eyebrows, eyelashes, clothes, threads, cords, brushes etc.
- Do not use the epilator on irritated skin or skin with varicose veins, rashes, spots, moles (with hairs) or wounds without consulting your doctor first.
- People with a reduced immune response or people who suffer from diabetes mellitus, haemophilia or immunodeficiency should also consult their doctor first.
- Your skin may become a little red and irritated the first few times you use the appliance. This phenomenon is absolutely normal and quickly disappears. As you use the appliance more often, your skin gets used to epilation, skin irritation decreases and regrowth becomes thinner and softer. If the irritation has not disappeared within three days, we advise you to consult a doctor.
- Do not look directly into the Opti-light to avoid being dazzled by the light.
- Do not use the epilating head of the epilator without attachment.
- Do not expose the appliance to temperatures lower than 5°C or higher than 35°C.

Electromagnetic fields (EMF)

This Philips appliance complies with all standards regarding electromagnetic fields (EMF). If handled properly and according to the instructions in this user manual, the appliance is safe to use based on scientific evidence available today.

Epilation tips

Before you start epilating

Note: Always clean the epilating head of the epilator before first use.

- When you use the appliance for the first time, we advise you to try them out on an area with only light hair growth to get accustomed to the epilation process.
- We advise you to epilate before going to bed at night, as skin irritation usually disappears overnight.
- Epilation is easier just after taking a bath or shower. Make sure your skin is completely dry when you start epilating.

8 ENGLISH

- Make sure your skin is clean, entirely dry and free from grease. Do not use any cream before you start epilating.
- Epilation is easier and more comfortable when the hair has the optimum length of 3–4 mm. If the hairs are longer, we recommend that you shave first and epilate the shorter regrowing hairs after 1 or 2 weeks. You can also use the shave, trim and style attachment with the trimming comb to pretrim hairs to this ideal length (HP6572 only).
- As your hair grows in different cycles, it is best to epilate a few days in a row when you start epilating. This will help you to remain stubble-free longer because your hairs will start regrowing in the same cycle and pace.
- The epilator is delivered with the basic epilation cap attached. If you want to use it with the optimal performance cap or the active hairlifter with active massage, detach the basic epilation cap by pulling it off the appliance and attach the optimal performance cap or the active hairlifter with active massage (see chapter 'Using the appliance', section 'Epilating the legs with the epilator').

During epilation

- While epilating, stretch your skin with your free hand. This lifts up the hairs and helps to minimise the pulling sensation.
- For optimal performance, place the epilating head on the skin at an angle of 90° with the on/off button pointing in the direction in which you are going to move the appliance. Guide the appliance across the skin against the direction of hair growth in a slow, continuous movement without exerting any pressure.
- On some areas, hair may grow in different directions. In this case, it may be helpful to move the appliance in different directions to achieve optimal results.
- If you sweat during epilation, dab your skin dry with a soft cloth.
- When you use the optimal performance cap, make sure that both rollers of the hair primer always stay in contact with the skin to ensure an optimal result.
- When you use the active hairlifter with active massage, make sure the active massaging roller and the active hairlifter always stay in contact with the skin. The massaging roller stimulates and relaxes the skin for gentler epilation.

After epilation

- To relax the skin, we advise you to apply a moisturising cream immediately after epilation or a few hours after epilation, depending on what is better for your skin.
- Regular use of an exfoliating sponge or cream (e.g. during showering) 24 hours after epilation helps to prevent ingrowing hair, as the gentle scrubbing action removes the upper skin layer and fine hair can get through to the skin surface.

Using the epilator

- 1 Insert the appliance plug into the bottom of the appliance and put the adapter in the wall socket.

Epilating the legs with the epilator

- If you already have some experience with epilation, you can simply use the epilating head with the basic epilation cap.
- If you are not used to epilation, we advise you to start epilating with the optimal performance cap. This cap ensures optimal skin contact and its pivoting head stretches the skin and prepares the hairs for epilation.
- If your hairs lie flat on your skin, we advise you to use the active hairlifter with active massage. The active hairlifter with active massage not only lifts up the hairs but its active massaging roller also minimises the pulling sensation of epilation.

Note: Remove the basic epilation cap before you attach the optimal performance cap or the active hairlifter with active massage.

- 1 Squeeze both sides of the basic epilation cap (1) and pull it off the appliance (2) (Fig. 5).
- 2 Put the desired attachment on the epilating head (Fig. 6).

Note: The procedure for placing the attachments onto the appliance is the same for all attachments.

- 3 Press the on/off button once to switch on the epilator.
 - ▶ The epilator starts running at speed II, which is the most efficient speed for epilation. The bottom speed setting indication II lights up (Fig. 7).
 - ▶ If you want to use speed I, press the on/off button a second time. The top speed setting indication I lights up (Fig. 8).

Tip: Speed I is suitable for areas with little hair growth, for hard-to-reach areas and for areas where bones are located directly beneath the skin, such as knees and ankles.

- ▶ When you press the on/off button a third time, the epilator switches off.

- 4 Stretch the skin with your free hand to make the hairs stand upright.
- 5 Place the epilating head at an angle of 90° onto the skin with the on/off button pointing in the direction in which you are going to move the appliance (Fig. 9).
- 6 Move the appliance slowly over the skin against the direction of hair growth.
 - When you use the optimal performance cap, make sure that both rollers of the hair primer always stay in contact with the skin to ensure an optimal result.
 - When you use the active hairlifter with active massage, make sure the active massaging roller and the active hairlifter always stay in contact with the skin. The massaging roller stimulates and relaxes the skin for gentler epilation.

Shaving the underarms and bikini line (HP6572 only)

Use the shave, trim and style attachment to shave sensitive areas such as the underarms and the bikini line.

- 1 Press the release button (1) and remove the epilating head from the epilator (2) (Fig. 10).

Note: The shave, trim and style attachment can be removed in the same way.

- 2 Put the shave, trim and style attachment on the appliance and press it until it snaps home ('click'). (Fig. 11)
- 3 Switch on the appliance.

Note: Use speed II when you shave with the shave, trim and style attachment.

- 4 Stretch the skin with your free hand. When shaving the underarms, raise your arm to stretch the skin.
- 5 Place the shave, trim and style attachment at an angle of 90° onto your skin with the on/off button pointing in the direction in which you are going to move the appliance.
- 6 Move the appliance slowly against the direction of hair growth.

Note: Make sure that the shaving unit with integrated trimmer is always fully in contact with the skin.

- Shave your bikini line as shown in the figure (Fig. 12).
- Shave your underarms as shown in the figure. Move the appliance in different directions. (Fig. 13)

- 7 When you have finished shaving, switch off the appliance and clean the shave, trim and style attachment (see chapter 'Cleaning and maintenance').
- 8 Put the trimming comb on the shave, trim and style attachment when you store the appliance.

10 ENGLISH

Trimming with the trimming comb (HP6572 only)

Use the shave, trim and style attachment with the trimming comb attached to trim your bikini line to a length of 3mm.

You can also use the trimming comb to pretrim long hairs (longer than 10mm) on the underarms or bikini line.

- 1** Press the release button (1) and remove the epilating head from the epilator (2) (Fig. 10).
- 2** Put the shave, trim and style attachment on the appliance and press it until it snaps home ('click').
- 3** Put the trimming comb on the shave, trim and style attachment (Fig. 14).
- 4** Follow steps 3 to 6 in section 'Shaving the underarms and bikini line'.

Note: Make sure the surface of the trimming comb always stays fully in contact with the skin to ensure an even trimming result.

- 5** When you have finished trimming, switch off the appliance and clean the shave, trim and style attachment and the trimming comb (see chapter 'Cleaning and maintenance').
- 6** Leave the trimming comb on the shave, trim and style attachment when you store the appliance.

Overheat protection

The epilator has an integrated overheat protection, which prevents overheating of the appliance.

Note: To avoid overheating of the epilator, do not press the appliance too hard onto your skin. The epilator works best when you move it over your skin without exerting any pressure.

- 1** If the overheat protection is activated, the appliance switches off automatically and the speed setting indications flash red.
- 2** Let the appliance cool down.
 - ▶ The lights stop flashing after 30 seconds.
- 3** When the appliance has cooled down, you can switch it on again. If the lights start to flash red again, the appliance has not yet cooled down completely.

Overload protection

If you press the epilating head too hard onto your skin or when the rotating discs of the epilating head get blocked (e.g. by clothes etc.), the appliance stops and the speed setting indications start to flash red for 5 seconds.

- 1** Check if the rotating discs of the epilating head are blocked by turning the discs with your thumb until you can remove whatever is blocking the rotating discs.
- 2** Switch on the appliance again.

Do not press the appliance too hard onto the skin.

Cleaning and maintenance

Note: Make sure the epilator is switched off and unplugged before you start to clean it.

Never use scouring pads, abrasive cleaning agents or aggressive liquids such as petrol or acetone to clean the appliance.

- Clean the appliance after each use to ensure better performance.
- Never rinse the appliance or the adapter under the tap (Fig. 15).

- Keep the appliance and the adapter dry (Fig. 16).

Cleaning the attachments

- 1** Remove the attachment from the epilating head (Fig. 5).
- 2** Remove loose hairs from the attachments with the cleaning brush (Fig. 17).
- 3** Rinse the attachments with lukewarm water while turning them (Fig. 18).
- 4** Dry the attachments before you use or store them.

Cleaning the epilating head of the epilator

- 1** Press the release knob (1) and remove the epilating head from the appliance (2) (Fig. 10).
- 2** Remove loose hairs with the cleaning brush (Fig. 19).
- 3** Rinse the epilating head under the tap for 5-10 seconds while turning the discs with your thumb (Fig. 20).

Note: Never try to detach the epilating discs from the epilating head.

- 4** Shake the epilating head firmly (Fig. 21).
- 5** Dry the epilating head thoroughly with a tea towel.

Note: Make sure the epilating head is completely dry before you place it back onto the appliance.

- 6** To reattach the epilating head, place it on the appliance and press it onto the appliance until it snaps home ('click') (Fig. 22).

Cleaning the shave, trim and style attachment and the trimming comb (HP6572 only)

- 1** Remove the trimming comb, if attached, by pulling it off the shave, trim and style attachment (Fig. 23).
- 2** Press the release knob (1) and remove the shave, trim and style attachment from the appliance (2) (Fig. 24).
- 3** Remove the shaving unit from the shave, trim and style attachment (Fig. 25).
- 4** Rinse the shaving unit, the shave, trim and style attachment and the trimming comb under a lukewarm tap for 5 to 10 seconds while turning them a little (Fig. 26).
- 5** Shake the shaving unit, the shave, trim and style attachment and the trimming comb firmly (Fig. 27).
- 6** Dry the shave, trim and style attachment and the trimming comb thoroughly with a tea towel and let the shaving unit dry.

Note: Do not exert any pressure on the shaving unit to avoid damage.

- 7** Reattach the shaving unit to the shave, trim and style attachment. Place the shave, trim and style attachment on the appliance and press it onto the appliance until it snaps home ('click').

Note: Make sure the shaving unit is dry before you attach it to the shave, trim and style attachment and the shave, trim and style attachment is completely dry before you place it back onto the appliance.

- 8** Put the trimming comb on the shave, trim and style attachment.

Tip: Rub a drop of sewing machine oil onto the shaving unit twice a year to extend the lifetime of the cutting element.

12 ENGLISH

Storage

- Put the trimming comb on the shave, trim and style attachment to prevent damage (HP6572 only).
- Store the appliance and the accessories in the luxury pouch.

Replacement

All parts of the appliance can be replaced. If you need to replace one or more parts, go to your Philips dealer or an authorised Philips service centre.

Shave, trim and style attachment (HP6572 only)

If you use the shave, trim and style attachment two or more times a week, we advise you to replace the shaving unit after one or two years or when it is damaged.

Environment

- Do not throw away the appliance with the normal household waste at the end of its life, but hand it in at an official collection point for recycling. By doing this, you help to preserve the environment (Fig. 28).

Guarantee and service

If you need service or information or if you have a problem, please visit the Philips website at www.philips.com or contact the Philips Consumer Care Centre in your country (you find its phone number in the worldwide guarantee leaflet). If there is no Consumer Care Centre in your country, go to your local Philips dealer.

Troubleshooting

This chapter summarises the most common problems you could encounter with the appliance. If you are unable to solve the problem with the information below, contact the Consumer Care Centre in your country.

Problem	Cause	Solution
Poor epilating results	You move the epilator in the wrong direction.	Move the appliance against the direction of hair growth, with the on/off button pointing in the direction in which you move the epilator.
	You place the epilating head on the skin at the wrong angle.	Make sure that you place the epilating head on the skin at an angle of 90° (see chapter 'Using the epilator').
	You have used a cream or depilatory cream prior to epilation.	Make sure your skin is clean, entirely dry and free from grease. Do not use any cream before you start epilating.
	The hairs are too short.	Sometimes the hairs are too short to be caught. The optimal length for easy removal of the hairs is 3-4mm. The hairs that are not caught during this session will be long enough to be removed when you epilate the next time. You can also try to catch the hairs by moving the appliance across the skin a few more times.

Problem	Cause	Solution
The epilator does not work.	The socket to which the appliance is connected does not work.	Make sure the socket is live. If you connect the epilator to a socket in a bathroom cabinet, you may need to switch on the light in the bathroom to make sure the socket is live. You could also use a working socket outside the bathroom.
	The overheat protection has been activated.	When the epilator stops working and the speed setting indications start flashing red, the overheat protection has been activated. Let the appliance cool down. The lights stop flashing after 30 seconds. When the appliance has cooled down, switch on the epilator again. If the lights start flashing again, the epilator has not yet cooled down sufficiently.
	The overload protection is activated because something got caught between the rotating discs or because you pressed the appliance too hard onto your skin.	When the overload protection has been activated, the speed setting indications flash red. Turn the discs with your thumb until you can easily remove the item that is blocking the rotating discs. Then switch on the appliance again. Do not press the appliance too hard onto your skin.

Introduktion

Tillykke med dit køb og velkommen til Philips! For at få fuldt udbytte af den support, Philips tilbyder, skal du registrere dit produkt på www.philips.com/welcome.

Denne Philips SatinPerfect Epilator er designet til kvinders behov i dag og fremstillet i Europa i overensstemmelse med de højeste tekniske standarder. Vi involverer mange kvinder over hele verden i vores udviklings- og produktionsproces for at få feedback om vores koncepter og produkter, så vi kan levere den bedst mulige kvalitet.

Din nye SatinPerfect Epilator giver dig den bedste ydeevne inden for epilering, og du opnår perfekt og langtidsholdbar blødhed på en behagelig måde.

Epilatoren har et lækkert design og smarte funktioner: Epilatorhovedet dækker et stort hudområde, og skiverne er lavet af keramisk materiale, der sikrer et ordentligt greb om selv de fineste hår til nem hårfjerning. Hårene fjernes ved roden og er derfor tyndere og mindre synlige, når de vokser ud igen. SatinPerfects epilatorhoved er formet elegant, så det følger alle kroppens kurver og former.

Trykreguleringen sikrer, at epilatoren altid fastholder en konstant hastighed, så du opnår et ensartet resultat. Opti-light er et indbygget lys, der afslører selv de tyndeste hår, så du får det hele med.

Den aktive hårløfter med aktiv massage foran vibrerer nænsomt og løfter de hår, der ligger ned, så de nemt kan fjernes. Den aktive massagerulle med aktiv massage bagved vibrerer for at give huden en behagelig fornemmelse, der lindrer effekten af epileringen.

Kappen til optimal ydeevne, der drejer for at følge kroppens kurver og give optimal kontakt med huden, giver dig den optimale ydeevne inden for hårfjerning, så du får et perfekt og blødt resultat, der holder i lang tid.

Hårforberederen på kappen til optimal ydeevne strækker nænsomt huden ud og gør hårene klar til at blive fjernet.

Generel beskrivelse (fig. 1)

- A** Epilator
- B** Indikatorer for hastighedsindstilling
- C** On/off-knap
 - Tryk en gang for hastighed II
 - Tryk to gange for hastighed I
- D** Opti-light
- E** Epilatorhoved
- F** Udløserknap
- G** Basisepileringskappe
- H** Tilbehør til barbering, trimning og styling (kun HP6572)
- I** Trimmekam (kun HP6572)
- J** Kappe til optimal ydeevne
- K** Hårforbereder
- L** Aktiv hårløfter med aktiv massage
- M** Aktiv massagerulle
- N** Aktiv hårløfter
- O** Rensebørste
- P** Adapter
- Q** Luksusetui (vises ikke)

Vigtigt

Læs denne brugsvejledning omhyggeligt igennem, inden apparatet tages i brug, og gem den til eventuelt senere brug.

Fare

- Både apparat og adapter skal holdes tørre.
- Brug ikke apparatet nær eller over en håndvask eller et badekar med vand (fig. 2).

- Brug ikke apparatet i badet eller under bruseren (fig. 3).
- Hvis du bruger epilatoren på badeværelset, må du ikke bruge en forlængerledning (fig. 4).

Advarsel

- Brug kun epilatoren med den medfølgende adapter.
- Brug ikke apparatet, en tilbehørsdel eller adapteren hvis det/den er beskadiget eller i stykker, da dette kan medføre skader.
- Hvis adapteren beskadiges, skal den altid udskiftes med en original adapter af samme type for at undgå enhver risiko.
- Adapteren indeholder en transformer og må ikke klippes af og udskiftes med et andet stik, da dette kan være meget risikabelt.
- Før der sluttes strøm til apparatet, skal du kontrollere, om spændingsangivelsen på adapteren svarer til den lokale netspænding.
- Apparatet er ikke beregnet til at blive brugt af børn eller af personer med nedsatte fysiske eller mentale evner, nedsat følesans eller manglende erfaring og viden, medmindre de er blevet vejledt eller instrueret i apparatets anvendelse af en person, der er ansvarlig for deres sikkerhed.
- Apparatet bør holdes uden for børns rækkevidde for at sikre, at de ikke kan komme til at lege med det.

Forsigtig

- Epilatoren er kun beregnet til at fjerne kvinders kropsbeholdning på områder fra halsen og nedefter ved epilering (ben) og barbering (armhuler og bikiniområdet, kun HP6572). Brug ikke apparatet til andre formål.
- Af hygiejniske grunde bør apparatet kun anvendes af en og samme person.
- For at undgå skader og uheld skal apparatet (med og uden tilbehør) altid holdes i sikker afstand fra hovedhår, øjenbryn, øjenvipper, tøj, snore, ledninger, børster o.l., **når det er tændt.**
- Brug ikke epilatoren på irriteret hud eller områder med åreknuder, udslæt, knopper, modermærker (med hår) eller sår uden at konsultere din læge først.
- Personer med svækket immunforsvar eller personer, der lider af diabetes mellitus, hæmofili eller nedsat immunforsvar, skal altid konsultere lægen først.
- Huden bliver måske lidt rød og irriteret de første par gange, apparatet anvendes. Dette er helt normalt og vil hurtigt forsvinde. Efterhånden som huden vænner sig til behandlingen, bliver den mindre irriteret og hårene, der gror ud igen, vil være blødere og tyndere. Hvis en eventuel hudirritation ikke er forsvundet efter 3 dage, bør du søge læge.
- Kig ikke direkte på Opti-light, da du kan blive blændet af lyset.
- Brug ikke epilatorhovedet uden tilbehørsdelene.
- Udsæt ikke apparatet for temperaturer under 5°C eller over 35°C.

Elektromagnetiske felter (EMF)

Dette Philips-apparat overholder alle standarder for elektromagnetiske felter (EMF). Ved korrekt anvendelse i overensstemmelse med instruktionerne i denne brugsvejledning, er apparatet sikkert at anvende, ifølge den videnskabelige viden, der er tilgængelig i dag.

Tips til epilering

Før du starter epileringen

Bemærk: Rengør altid epilatorhovedet, inden det tages i brug første gang.

- Første gang apparatet bruges, anbefales det at starte et sted med let hårvækst, så du gradvist vænner dig til fremgangsmåden ved epilering.
- Vi anbefaler, at du bruger epilatoren, før du går i seng om aftenen, da hudirritation for det meste forsvinder i løbet af natten.
- Det er nemmest at bruge epilatoren lige efter et kar- eller brusebad, men huden skal være helt tør, inden du starter.

16 DANSK

- Sørg for at huden er ren, helt tør og fri for fedtstoffer. Undlad at bruge nogen former for creme umiddelbart før epilering.
- Det er nemmere og mere behageligt at bruge epilatoren, når håret har den optimale længde på 3–4 mm. Hvis hårene er længere, anbefaler vi, at du enten barberer først og derefter bruger epilatoren efter 1 eller 2 uger. Du kan også bruge tilbehøret til barbering, trimning og styling sammen med trimmekammen til at fortrimme håret til den perfekte længde (kun HP6572).
- Da håret vokser med forskellige hastigheder, er det bedst at bruge epilatoren et par dage i træk, når du begynder epileringen. Dermed slipper du for stubbe i længere tid, eftersom hårene begynder at vokse tilbage i det samme tempo.
- Epilatoren leveres med påsat basisepileringskappe. Hvis du vil bruge den med kappen til optimal ydeevne eller den aktive hårløfter med aktiv massage, skal du fjerne basisepileringskappen ved at trække den af apparatet og påsætte kappen til optimal ydeevne eller den aktive hårløfter med aktiv massage (se "Epilering af benene med epilatoren" i afsnittet "Brug af apparatet").

Under epilering

- Stræk huden ud med den frie hånd, når du epilerer. Det løfter hårene og er med til at reducere smertefornemmelsen.
- Epilatorhovedet fungerer bedst, hvis du anbringer det i en ret vinkel på huden (90°), og on/off-kontakten vender i den retning, som apparatet skal bevæges i. Før apparatet hen over huden imod hårenes vækstretning i en langsom og konstant bevægelse uden at presse.
- I nogle områder vokser håret muligvis i forskellige retninger. I så fald kan det være en god ide at bevæge apparatet rundt i forskellige retninger for at opnå det bedste resultat.
- Hvis du sveder under epileringen, skal du tørre huden forsigtigt med en blød klud.
- Når du bruger kappen til optimal ydeevne, skal du sørge for, at begge ruller på hårforbereeren hele tiden er i kontakt med huden for at opnå det optimale resultat.
- Når du bruger den aktive hårløfter med aktiv massage, skal du sørge for, at den aktive massagerulle og den aktive hårløfter hele tiden er i kontakt med huden. Massagerullen stimulerer og afslapper huden og giver en mere nænsom epilering.

Efter epilering

- Vi anbefaler, at du smører huden med fugtighedscreme umiddelbart efter brug af epilatoren eller et par timer senere, afhængigt af hvad der er bedst for din hud.
- Hvis du regelmæssigt bruger en eksfolierende svamp eller creme 24 timer efter epileringen (f. eks. når du er i bad), er det med til at forebygge indgroede hår; da den blide skrubbebevægelse fjerner det øverste hudlag, så de bløde hår kan komme igennem til hudens overflade.

Brug af epilatoren

- 1 Sæt apparatstikket i kontakten i bunden af apparatet, og slut adapteren til lysnettet.

Epilering af benene med epilatoren

- Hvis du allerede har erfaring med epilering, kan du nøjes med at bruge epilatorhovedet med basisepileringskappen.
- Hvis du ikke har erfaring med epilering, anbefaler vi, at du starter med kappen til optimal ydeevne. Kappen sikrer optimal kontakt med huden, og det bevægelige hoved strækker huden ud og forbereder hårene til epilering.
- Hvis hårene ligger ned, anbefaler vi, at du bruger den aktive hårløfter med aktiv massage. Den aktive hårløfter med aktiv massage løfter ikke blot hårene - den aktive massagerulle minimerer også fornemmelsen af, at der hives i hårene under epileringen.

Bemærk: Fjern basisepileringskappen, før du fastgør kappen til optimal ydeevne eller den aktive hårløfter med aktiv massage.

- 1 Klem sammen på begge sider af basisepileringskappen (1), og træk den af apparatet (2) (fig. 5).
- 2 Sæt det ønskede tilbehør på epilatorhovedet (fig. 6).

Bemærk: Påsætningsproceduren er den samme for alt tilbehør.

- 3** Tryk en gang på on/off-knappen for at tænde for epilatoren.
- Epilatoren starter ved hastighed II, der er den mest effektive hastighed for epilering. Den nederste hastighedsindikator (II) begynder at lyse (fig. 7).
- Hvis du vil bruge hastighed I, skal du trykke på on/off-knappen igen. Den øverste hastighedsindikator (I) begynder at lyse (fig. 8).

Tip: Hastighed I er velegnet til områder med mindre hårvækst, til svært tilgængelige områder og til områder, hvor der er knogler lige under huden, f.eks. knæ og ankler.

- Epilatoren slukker, når du trykker på on/off-knappen tredje gang.

- 4** Stræk huden ud med den frie hånd, så hårene rejser sig.

- 5** Placer epilatorhovedet i en vinkel på 90° på huden med on/off-knappen i den retning, som apparatet skal bevæges i (fig. 9).

- 6** Bevæg apparatet langsomt hen over huden imod hårenes vækstretning.

- Når du bruger kappen til optimal ydeevne, skal du sørge for, at begge ruller på hårforberederen hele tiden er i kontakt med huden for at opnå det optimale resultat.
- Når du bruger den aktive hårløfter med aktiv massage, skal du sørge for, at den aktive massagerulle og den aktive hårløfter hele tiden er i kontakt med huden. Massagerullen stimulerer og afslapper huden og giver en mere nænsom epilering.

Barbering af armhuler og bikinilinj (kun HP6572)

Brug tilbehøret til barbering, trimning og styling til at barbere følsomme områder som f.eks. armhuler og bikinilinj.

- 1** Tryk på udløserknappen (1), og tag epilatorhovedet af epilatoren (2) (fig. 10).

Bemærk: Tilbehøret til barbering, trimning og styling kan tages af på samme måde.

- 2** Fastgør tilbehøret til barbering, trimning og styling på apparatet, og tryk på det, indtil det klikker på plads. (fig. 11)

- 3** Tænd for apparatet.

Bemærk: Brug hastighed II, når du barberer med tilbehøret til barbering, trimning og styling.

- 4** Stræk huden ud med din frie hånd. Løft armen for at strække huden ud, når du barberer området under armene.

- 5** Placer tilbehøret til barbering, trimning og styling i en vinkel på 90° på huden med on/off-knappen i den retning, som apparatet skal bevæges i.

- 6** Bevæg apparatet imod hårenes vækstretning med langsomme bevægelser.

Bemærk: Sørg for, at skærenheden med den integrerede trimmer altid er i fuld kontakt med huden.

- Bikinilinjens barberes som vist på illustrationen (fig. 12).
- Armhulerne barberes som vist på illustrationen. Bevæg apparatet i forskellige retninger. (fig. 13)

- 7** Efter barberingen skal du slukke for apparatet og rengøre tilbehøret til barbering, trimning og styling (se afsnittet "Rengøring og vedligeholdelse").

- 8** Fastgør trimmekammen på tilbehøret til barbering, trimning og styling, når du opbevarer apparatet.

Trimning med trimmekammen (kun HP6572)

Brug tilbehøret til barbering, trimning og styling sammen med trimmekammen for at trimme bikinilinj til en længde på 3 mm.

18 DANSK

Du kan også bruge trimmekammen til at fortrimme lange hår (længere end 10 mm) i armhulerne eller bikinilinjen.

- 1 Tryk på udløserknappen (1), og tag epilatorhovedet af epilatoren (2) (fig. 10).
- 2 Fastgør tilbehøret til barbering, trimning og styling på apparatet, og tryk på det, indtil det klikker på plads.
- 3 Fastgør trimmekammen på tilbehøret til barbering, trimning og styling (fig. 14).
- 4 Følg trin 3 til 6 i afsnittet "Barbering af armhuler og bikinilinje".

Bemærk: Sørg for, at trimmekammen hele tiden er i kontakt med huden for at opnå et ensartet resultat.

- 5 Når du er færdig med at trimme, skal du slukke apparatet og rengøre tilbehøret til barbering, trimning og styling samt trimmekammen (se afsnittet "Rengøring og vedligeholdelse").
- 6 Lad trimmekammen sidde på tilbehøret til barbering, trimning og styling, når du opbevarer apparatet.

Beskyttelse mod overophedning

Epilatoren har en integreret sikring mod overophedning, der forhindrer apparatet i at overophede.

Bemærk: Pres ikke apparatet for hårdt mod huden, da det kan medføre overophedning. Epilatoren fungerer bedst, når du bevæger den over huden uden at presse.

- 1 Hvis sikringen mod overophedning er aktiveret, slukker apparatet automatisk, og indikatorerne for hastighedsindstilling blinker rødt.
- 2 Lad apparatet afkøle.
Indikatorerne holder op med at blinke efter 30 sekunder.
- 3 Når apparatet er kølet ned, kan du tænde det igen. Hvis indikatorerne begynder at blinke rødt igen, er apparatet ikke kølet helt ned.

Overbelastningssikring

Hvis du presser epilatorhovedet for hårdt mod huden, eller hvis de roterende skiver i epilatorhovedet blokeres (f.eks. af tøj), stopper apparatet, og indikatorerne for hastighedsindstilling blinker rødt i 5 sekunder.

- 1 Kontroller, om de roterende skiver i epilatorhovedet er blokeret, ved at dreje skiverne med tommelfingeren, indtil du kan fjerne det, der eventuelt måtte blokere dem.
- 2 Tænd for apparatet igen.

Tryk aldrig apparatet for hårdt mod huden.

Rengøring og vedligeholdelse

Bemærk: Kontrollér, at epilatoren er slukket, og at stikket er trukket ud, før rengøringen påbegyndes.

Brug aldrig skuresvampe eller skræppe rengøringsmidler så som benzin, acetone eller lignende til rengøring af apparatet.

- Rengør altid apparatet efter brug for at sikre optimal ydeevne.
- Apparat og adapter må aldrig skylles under vandhanen (fig. 15)
- Både apparat og adapter skal holdes tørre (fig. 16).

Rengøring af tilbehøret

- 1 Fjern tilbehøret fra epilatorhovedet (fig. 5).
- 2 Fjern løse hår fra tilbehøret med rensbørsten (fig. 17).
- 3 Skyl tilbehørsdelene med lunkent vand, mens du drejer dem (fig. 18).
- 4 Tør tilbehøret, før du bruger det eller lægger det væk.

Rengøring af epilatorhovedet

- 1 Tryk på udløserknappen (1), og tag epilatorhovedet af apparatet (2) (fig. 10).
- 2 Fjern løse hår med rensbørsten (fig. 19).
- 3 Skyl epilatorhovedet under vandhanen i 5-10 sekunder, mens du drejer skiverne med tommelfingeren (fig. 20).

Bemærk: Prøv aldrig at fjerne pincetskiverne fra epilatorhovedet.

- 4 Ryst epilatorhovedet grundigt (fig. 21).
- 5 Tør epilatorhovedet grundigt af med et viskestykke.

Bemærk: Sørg for, at epilatorhovedet er helt tørt, før du sætter det på apparatet igen.

- 6 Sæt epilatorhovedet på igen ved at fastgøre det på apparatet og trykke på det, indtil det klikker på plads (fig. 22).

Rengøring af tilbehøret til barbering, trimning og styling samt trimmekammen (kun HP6572)

- 1 Fjern trimmekammen, hvis den er fastgjort, ved at trække den af tilbehøret til barbering, trimning og styling (fig. 23).
- 2 Tryk på udløserknappen (1), og fjern tilbehøret til barbering, trimning og styling fra apparatet (2) (fig. 24).
- 3 Fjern skærenheden fra tilbehøret til barbering, trimning og styling (fig. 25).
- 4 Skyl skærenheden, tilbehøret til barbering, trimning og styling samt trimmekammen under lunkent vand i 5 til 10 sekunder, mens du drejer dem lidt (fig. 26).
- 5 Ryst skærenheden, tilbehøret til barbering, trimning og styling samt trimmekammen grundigt (fig. 27).
- 6 Tør tilbehøret til barbering, trimning og styling og trimmekammen grundigt med et viskestykke, og lad skærenheden tørre.

Bemærk: Tryk ikke på skærenheden, da den ellers kan blive beskadiget.

- 7 Fastgør skærenheden på tilbehøret til barbering, trimning og styling igen. Fastgør tilbehøret til barbering, trimning og styling på apparatet, og tryk det ned, indtil det klikker på plads.

Bemærk: Sørg for, at skærenheden er tør, før du fastgør den på tilbehøret til barbering, trimning og styling, og at tilbehøret til barbering, trimning og styling er tørt, inden du fastgør det på apparatet igen.

- 8 Fastgør trimmekammen på tilbehøret til barbering, trimning og styling.

Tip: Smør skærenheden med lidt symaskineolie to gange om året for at forlænge levetiden for skæreelementet.

Opbevaring

- Fastgør trimmekammen på tilbehøret til barbering, trimning og styling, så det ikke beskadiges (kun HP6572).
- Opbevar apparatet og tilbehørsdelene i luksusetuiet.

Udskiftning

Alle apparatets dele kan skiftes ud. Kontakt din Philips-forhandler, hvis du skal have udskiftet en eller flere dele.

Tilbehør til barbering, trimning og styling (kun HP6572)

Hvis du bruger tilbehøret til barbering, trimning og styling mere end en gang om ugen, anbefaler vi, at du udskifter skærenheden efter et eller to år, eller når den er beskadiget.

Miljøhensyn

- Apparatet må ikke smides ud sammen med det almindelige husholdningsaffald, når det til sin tid kasseres. Aflever det i stedet på en kommunal genbrugsstation. På den måde er du med til at beskytte miljøet (fig. 28).

Reklamationsret og service

For alle yderligere oplysninger eller ved eventuelle problemer med apparatet henvises til Philips' hjemmeside på adressen **www.philips.com** eller den lokale Philips Kundeservice (telefonnumre findes i vedlagte "Worldwide Guarantee"-folder). Hvis der ikke findes en kundeservice i dit land, bedes du kontakte din lokale Philips-forhandler.

Fejlfinding

Dette kapitel opsummerer de mest almindelige problemer, du kan støde på ved brug af apparatet. Hvis du ikke kan løse problemet ved hjælp af nedenstående oplysninger, bedes du kontakte Philips Kundeservice.

Problem	Årsag	Løsning
Dårligt epileringresultat	Du bevæger epilatoren i den forkerte retning.	Bevæg apparatet imod hårenes vækstretning således, at on/off-knappen peger i den retning, du bevæger epilatoren.
	Du har placeret epilatorhovedet mod huden i en forkert vinkel.	Sørg for at placere epilatorhovedet på huden i en vinkel på 90° (se kapitlet "Sådan bruges epilatoren").
	Du har anvendt en creme eller en hårfjernings lotion inden epileringen.	Sørg for at huden er ren, helt tør og fri for fedtstoffer. Undlad at bruge nogen former for creme umiddelbart før epilering.
	Hårene er for korte.	Nogle hår er for korte til at blive opfanget. Den optimale længde for nem fjernelse af hårene er 3-4 mm. De hår, der ikke fjernes under denne behandling, vil være lange nok til at blive fjernet, når du epilering næste gang. Du kan også prøve at fjerne hårene ved at bevæge apparatet hen over huden et par gange mere.

Problem	Årsag	Løsning
Epilatoren virker ikke.	Der er ikke strøm i kontakten.	Kontroller, at der er strøm i kontakten. Hvis du tilslutter epilatoren til et spejlskab i badeværelset, skal du muligvis tænde for lyset i badeværelset for at aktivere kontakten. Du kan også bruge en kontakt uden for badeværelset.
	Beskyttelsesfunktionen mod overophedning er blevet aktiveret.	Når epilatoren holder op med at fungere, og indikatorerne for hastighedsindstilling blinker rødt, er beskyttelsesfunktionen mod overophedning blevet aktiveret. Lad apparatet køle ned. Indikatorerne holder op med at blinke efter 30 sekunder. Når apparatet er kølet ned, kan du tænde for epilatoren igen. Hvis indikatorerne begynder at blinke igen, er epilatoren ikke kølet tilstrækkeligt ned.
	Sikringen mod overbelastning er aktiveret, fordi der sidder noget fast i de roterende skiver, eller fordi du har trykket apparatet for hårdt mod huden.	Når sikringen mod overbelastning aktiveres, blinker indikatorerne for hastighedsindstilling rødt. Drej skiverne med tommelfingeren, indtil du nemt kan fjerne genstanden, der blokerer de roterende skiver. Derefter kan du tænde apparatet igen. Tryk ikke apparatet for hårdt mod huden.

Einführung

Herzlichen Glückwunsch zu Ihrem Kauf und willkommen bei Philips! Um die Unterstützung von Philips optimal nutzen zu können, registrieren Sie Ihr Produkt bitte unter www.philips.com/welcome. Der Philips Epilierer SatinPerfect ist ganz auf die Bedürfnisse der modernen Frau ausgerichtet. Er wurde in Europa hergestellt und entspricht höchsten technischen Anforderungen. Um Ihnen die bestmögliche Qualität bieten zu können, beziehen wir in unsere Entwicklungs- und Produktionsabläufe weltweit eine Vielzahl von Frauen mit ein, deren Feedback in unsere Konzepte und Produkte einfließt.

Ihr neuer SatinPerfect Epilierer sorgt auf angenehme Weise für ein optimales Epilierergebnis und ein lang anhaltendes glattes Hautgefühl.

Der Epilierer bietet elegantes Design gepaart mit intelligenten Funktionen. Der Epilierkopf deckt eine breite Hautpartie ab, und die Epilierpinzetten aus Keramikmaterial können selbst feinste Härchen erfassen und leicht entfernen. Die Härchen werden an der Wurzel entfernt und wachsen feiner und weniger sichtbar nach.

Der SatinPerfect verfügt über einen leicht gewölbten Body Contour-Epilierkopf und kann sich so jeder Kontur Ihres Körpers anpassen. Mithilfe der Druckkontrolle stellen Sie sicher, dass der Epilierer stets eine gleichbleibende Epiliergeschwindigkeit beibehält und somit nachhaltige Ergebnisse erzielt. Dank des integrierten Opti-Lights sind selbst feine Härchen gut sichtbar und können so restlos entfernt werden.

Der Aufsatz zum Aufrichten der Haare mit sanft vibrierender Aktiv-Massagefunktion hebt die flach anliegenden Haare an, so dass sie problemlos erfasst werden können. Der hinten am Aufsatz angebrachte aktive Massageroller mit vibrierender Aktiv-Massagefunktion lindert das Zupfgefühl und beruhigt die Haut.

Der Aufsatz für optimale Leistung sorgt für perfekten Hautkontakt; indem er sich dreht, passt er sich Ihren Körperkonturen an. Das Ergebnis dieser überaus gründlichen Haarentfernung sind anhaltend glatte Beine.

Der Aufsatz für optimale Leistung verfügt über ein System zum Anheben der Haare, das die Haut vorsichtig strafft und die Haare zur Entfernung aufrichtet.

Allgemeine Beschreibung (Abb. 1)

- A** Epilierer
- B** Geschwindigkeitsanzeigen
- C** Ein-/Ausschalter
 - Einmal drücken für Geschwindigkeit II
 - Zweimal drücken für Geschwindigkeit I
- D** Opti-Light
- E** Epilierkopf
- F** Entriegelungstaste
- G** Basis-Epilieraufsatz
- H** Aufsatz zum Rasieren, Trimmen und Stylen (nur HP6572)
- I** Kammaufsatz (nur HP6572)
- J** Aufsatz für optimale Leistung
- K** System zum Anheben der Haare
- L** Aufsatz zum Aufrichten der Haare mit Aktiv-Massagefunktion
- M** Aktiver Massageroller
- N** Aufsatz zum Aufrichten der Haare
- O** Reinigungsbürste
- P** Adapter
- Q** Hochwertige Tasche (nicht abgebildet)

Wichtig

Lesen Sie diese Bedienungsanleitung vor dem Gebrauch des Geräts aufmerksam durch, und bewahren Sie sie für eine spätere Verwendung auf.

Gefahr

- Gerät und Adapter dürfen nicht nass werden.
- Verwenden Sie das Gerät nicht in der Nähe von bzw. über einem mit Wasser gefüllten Waschbecken oder einer Badewanne (Abb. 2).
- Benutzen Sie das Gerät nicht in der Badewanne oder Dusche (Abb. 3).
- Bei der Nutzung des Epilierers im Badezimmer sollten Sie kein Verlängerungskabel verwenden (Abb. 4).

Warnhinweis

- Verwenden Sie den Epilierer nur mit dem mitgelieferten Netzteil.
- Um Verletzungen zu vermeiden, verwenden Sie Gerät, Aufsätze und Netzteil nicht, wenn sie beschädigt sind.
- Wenn der Adapter defekt oder beschädigt ist, darf er nur durch ein Original-Ersatzteil ausgetauscht werden, um Gefährdungen zu vermeiden.
- Der Adapter enthält einen Transformator. Ersetzen Sie den Adapter keinesfalls durch einen anderen Stecker. Dies kann den Benutzer gefährden.
- Überprüfen Sie vor dem ersten Gebrauch, ob die Spannungsangabe auf dem Adapter mit der örtlichen Netzspannung übereinstimmt.
- Das Gerät ist für Benutzer (einschl. Kinder) mit eingeschränkten physischen, sensorischen oder psychischen Fähigkeiten bzw. ohne jegliche Erfahrung oder Vorwissen nur dann geeignet, wenn eine angemessene Aufsicht oder ausführliche Anleitung zur Benutzung des Geräts durch eine verantwortliche Person sichergestellt ist.
- Achten Sie darauf, dass Kinder nicht mit dem Gerät spielen.

Achtung

- Der Epilierer ist nur für Frauen zur Entfernung von Körperhaar an Hautpartien unterhalb des Halses vorgesehen, d. h. zum Epilieren der Beine und zum Rasieren der Achselhöhlen und der Bikinizone (nur HP6572). Benutzen Sie ihn nicht für andere Zwecke.
- Aus hygienischen Gründen sollte das Gerät nur von einer Person verwendet werden.
- Halten Sie das **eingeschaltete** Gerät (mit oder ohne Aufsatz) fern von Kopfhaar, Wimpern und Augenbrauen sowie von Kleidung, Fäden, Kabeln, Bürsten usw., um Verletzungen und Beschädigungen zu vermeiden.
- Bei Hautreizungen, Krampfadern, Pickeln, Ausschlag, Entzündungen, (behaarten) Muttermalen oder Wunden sollten Sie den Epilierer nicht verwenden, ohne vorher einen Arzt zu konsultieren.
- Gleiches gilt für Patienten mit geschwächter Immunabwehr, Diabetes, Hämophilie und Immunschwäche.
- Nach den ersten Anwendungen kann Ihre Haut möglicherweise mit Rötungen oder Reizungen reagieren. Dies ist völlig normal und sollte sich bald legen, sobald Sie sich an das Epilieren gewöhnt haben und die nachwachsenden Haare feiner und weicher werden. Sollte die Hautirritation nicht innerhalb von 3 Tagen wieder abklingen, konsultieren Sie Ihren Arzt.
- Um nicht geblendet zu werden, sollten Sie nicht direkt in das Opti-Light schauen.
- Verwenden Sie den Epilierkopf des Epilierers nicht ohne Aufsatz.
- Setzen Sie das Gerät keinen Temperaturen unter 5 °C oder über 35 °C aus.

Elektromagnetische Felder

Dieses Philips Gerät erfüllt sämtliche Normen bezüglich elektromagnetischer Felder (EMF). Nach aktuellen wissenschaftlichen Erkenntnissen ist das Gerät sicher im Gebrauch, sofern es ordnungsgemäß und entsprechend den Anweisungen in dieser Bedienungsanleitung gehandhabt wird.

Tipps zum Epilieren

Bevor Sie mit dem Epilieren beginnen

Hinweis: Reinigen Sie den Epilierkopf des Epilierers vor dem ersten Gebrauch.

- Wenn Sie das Gerät zum ersten Mal benutzen, sollten Sie dieses zunächst an einer Stelle mit geringer Behaarung ausprobieren, damit Sie sich an das Epilieren gewöhnen.
- Wir empfehlen das Epilieren vor dem Schlafengehen, da Hautreizungen in der Regel über Nacht abklingen.
- Das Epilieren ist nach einem Dusch- oder Vollbad am leichtesten. Achten Sie darauf, dass Ihre Haut vor der Anwendung vollständig trocken ist.
- Ihre Haut sollte sauber, fettfrei und absolut trocken sein, wenn Sie das Gerät benutzen. Verwenden Sie vor dem Epilieren keine Cremes.
- Am angenehmsten und gründlichsten wird die Epilation, wenn die Haare 3 – 4 mm lang sind. Wenn die Haare länger sind, empfehlen wir, dass Sie entweder zunächst rasieren und nach 1 bis 2 Wochen die nachgewachsenen kürzeren Haare epilieren, oder dass Sie die Haare zur Vorbereitung mit dem Aufsatz zum Rasieren, Trimmen und Stylen auf diese ideale Länge kürzen (nur HP6572).
- Da Ihr Haar in unterschiedlichen Zyklen wächst, ist es am besten, wenn Sie am Anfang des Epilierens ein paar Tage hintereinander epilieren. Dies führt dazu, dass Ihre Haut länger ohne Stoppeln bleibt, weil Ihre Haare nun im selben Zyklus und in derselben Geschwindigkeit nachwachsen.
- Der Epilierer wird mit aufgesetztem Basis-Epilieraufsatz geliefert. Wenn Sie ihn mit dem Aufsatz für optimale Leistung oder dem Aufsatz zum Aufrichten der Haare mit Aktiv-Massagefunktion verwenden möchten, ziehen Sie den Basis-Epilieraufsatz vom Gerät ab, und setzen Sie den Aufsatz für optimale Leistung oder den Aufsatz zum Aufrichten der Haare mit Aktiv-Massagefunktion auf (siehe Kapitel "Das Gerät benutzen", Abschnitt "Beine mit dem Gerät epilieren").

Beim Epilieren

- Straffen Sie beim Epilieren die Haut mit der freien Hand. Dadurch werden die Haare aufgerichtet und das Zupfgefühl minimiert.
- Setzen Sie für eine optimale Leistung den Epilierkopf im 90° Winkel auf die Haut auf, sodass der Ein-/Ausschalter in die Richtung zeigt, in der Sie das Gerät bewegen. Führen Sie das Gerät mit langsamen, fließenden Bewegungen gegen die Haarwuchsrichtung über die Haut, ohne dabei Druck auszuüben.
- An einigen Stellen wachsen die Haare möglicherweise in unterschiedliche Richtungen. Bewegen Sie in diesem Fall für optimale Ergebnisse das Gerät in verschiedene Richtungen.
- Wenn Sie beim Epilieren schwitzen, tupfen Sie Ihre Haut mit einem weichen Tuch trocken.
- Wenn Sie den Aufsatz für optimale Leistung verwenden, achten Sie darauf, dass beide Rollen des Systems zum Anheben der Haare stets mit der Haut in Kontakt sind, um ein optimales Ergebnis zu erzielen.
- Wenn Sie den Aufsatz zum Aufrichten der Haare mit Aktiv-Massagefunktion verwenden, achten Sie darauf, dass der aktive Massageroller und der Aufsatz zum Aufrichten der Haare stets mit der Haut in Kontakt sind. Der Massageroller stimuliert und entspannt die Haut für ein sanfteres Epilieren.

Nach dem Epilieren

- Damit sich die Haut beruhigt, sollten Sie nach dem Epilieren eine Feuchtigkeitscreme auftragen. Je nach Hautbedürfnis kann dies entweder sofort oder nach ein paar Stunden erfolgen.
- Wenn Sie 24 Stunden nach dem Epilieren regelmäßig einen Körperpeeling-Schwamm oder eine Peeling-Creme benutzen (beispielsweise unter der Dusche), können Sie das Einwachsen von Haaren verhindern. Durch das sanfte Rubbeln lösen sich die obersten Hautschichten, so dass auch feine Haare durch die Hautoberfläche gelangen.

Das Gerät benutzen

- 1 Führen Sie den Gerätestecker in die Buchse im Gerät, und stecken Sie den Adapter in eine Steckdose.

Beine mit dem Gerät epilieren

- Wenn Sie bereits Erfahrung mit dem Epilieren haben, können Sie den Epilierkopf mit dem Basis-Epilieraufsatz verwenden.
- Wenn Sie bisher noch nicht epilieren haben, sollten Sie mit dem Aufsatz für optimale Leistung beginnen. Dieser Aufsatz gewährleistet einen optimalen Hautkontakt, während der bewegliche Kopf die Haut strafft und die Haare für das Epilieren vorbereitet.
- Wenn Ihre Haare flach auf der Haut aufliegen, sollten Sie den Aufsatz zum Aufrichten der Haare mit Aktiv-Massagefunktion verwenden, der die Haare aufrichtet und mit dem aktiven Massageroller dafür sorgt, dass das Zupfgefühl beim Epilieren minimiert wird.

Hinweis: Entfernen Sie den Basis-Epilieraufsatz, und setzen Sie den Aufsatz für optimale Leistung oder den Aufsatz zum Aufrichten der Haare mit Aktiv-Massagefunktion auf.

- 1 Drücken Sie beide Seiten des Basis-Epilieraufsatzes zusammen (1), und ziehen Sie ihn vom Gerät ab (2) (Abb. 5).

- 2 Setzen Sie den gewünschten Aufsatz auf den Epilierkopf (Abb. 6).

Hinweis: Alle Aufsätze werden auf die gleiche Weise auf das Gerät aufgesetzt.

- 3 Drücken Sie den Ein-/Ausschalter einmal, um den Epilierer einzuschalten.

- ▶ Der Epilierer startet mit der Geschwindigkeitsstufe II, mit der das wirksamste Epilierergebnis erzielt werden kann. Die untere Geschwindigkeitsanzeige II leuchtet auf (Abb. 7).
- ▶ Wenn Sie die Geschwindigkeitsstufe I verwenden möchten, drücken Sie den Ein-/Ausschalter ein zweites Mal. Die obere Geschwindigkeitsanzeige I leuchtet auf (Abb. 8).

Tipp: Die Geschwindigkeitsstufe I eignet sich für Hautpartien mit geringer Behaarung, für schwer erreichbare Zonen und für Hautpartien direkt über Knochen, z. B. Knie und Knöchel.

- ▶ Wenn Sie den Ein-/Ausschalter ein drittes Mal drücken, schalten Sie den Epilierer aus.

- 4 Straffen Sie die Haut mit der freien Hand, damit sich die Haare aufrichten.

- 5 Setzen Sie den Epilierkopf im 90° Winkel auf die Haut auf, sodass der Ein-/Ausschalter in die Richtung zeigt, in der Sie das Gerät bewegen (Abb. 9).

- 6 Führen Sie das Gerät langsam entgegen der Haarwuchsrichtung über die Haut.

- Wenn Sie den Aufsatz für optimale Leistung verwenden, achten Sie darauf, dass beide Rollen des Systems zum Anheben der Haare stets mit der Haut in Kontakt sind, um ein optimales Ergebnis zu erzielen.
- Wenn Sie den Aufsatz zum Aufrichten der Haare mit Aktiv-Massagefunktion verwenden, achten Sie darauf, dass der aktive Massageroller und der Aufsatz zum Aufrichten der Haare stets mit der Haut in Kontakt sind. Der Massageroller stimuliert und entspannt die Haut für ein sanfteres Epilieren.

Achselhöhlen und Bikinizone rasieren (nur HP6572)

Verwenden Sie zum Rasieren empfindlicher Körperzonen, z. B. der Achselhöhlen und der Bikinizone, den Aufsatz zum Rasieren, Trimmen und Stylen.

- 1 Drücken Sie die Entriegelungstaste (1), und entfernen Sie den Epilierkopf vom Epilierer 2) (Abb. 10).

Hinweis: Der Aufsatz zum Rasieren, Trimmen und Stylen kann auf dieselbe Weise entfernt werden.

26 DEUTSCH

2 Setzen Sie den Aufsatz zum Rasieren, Trimmen und Stylen fest auf das Gerät, bis er hörbar einrastet. (Abb. 11)

3 Schalten Sie das Gerät ein.

Hinweis: Wählen Sie die Geschwindigkeitsstufe II, wenn Sie den Aufsatz zum Rasieren, Trimmen und Stylen verwenden.

4 Straffen Sie Ihre Haut mit der freien Hand. Heben Sie beim Rasieren der Achselhöhlen den Arm, um so die Haut zu spannen.

5 Setzen Sie den Aufsatz zum Rasieren, Trimmen und Stylen im 90° Winkel auf die Haut auf, sodass der Ein-/Ausshalter in die Richtung zeigt, in der Sie das Gerät bewegen.

6 Führen Sie das Gerät langsam gegen die Haarwuchsrichtung.

Hinweis: Achten Sie darauf, dass die Schereinheit mit dem integrierten Langhaarschneider stets Kontakt zur Haut hat.

- Rasieren Sie die Bikinizone wie in der Abbildung dargestellt (Abb. 12).
- Rasieren Sie die Achselhöhlen, wie in der Abbildung dargestellt. Bewegen Sie dabei das Gerät in verschiedene Richtungen. (Abb. 13)

7 Wenn Sie mit dem Rasieren fertig sind, schalten Sie das Gerät aus, und reinigen Sie den Aufsatz zum Rasieren, Trimmen und Stylen (siehe Kapitel "Reinigung und Wartung").

8 Stecken Sie zur Aufbewahrung des Geräts den Kammaufsatz auf den Aufsatz zum Rasieren, Trimmen und Stylen.

Schneiden mit dem Kammaufsatz (nur HP6572)

Verwenden Sie den Aufsatz zum Rasieren, Trimmen und Stylen zusammen mit dem Kammaufsatz, um die Haare in der Bikinizone auf eine Länge von 3 mm zu kürzen.

Sie können mit dem Kammaufsatz auch längere Haare (länger als 10 mm) in den Achselhöhlen oder in der Bikinizone vorschneiden.

1 Drücken Sie die Entriegelungstaste (1), und entfernen Sie den Epilierkopf vom Epilierer 2) (Abb. 10).

2 Setzen Sie den Aufsatz zum Rasieren, Trimmen und Stylen fest auf das Gerät, bis er hörbar einrastet.

3 Stecken Sie den Kammaufsatz auf den Aufsatz zum Rasieren, Trimmen und Stylen (Abb. 14).

4 Befolgen Sie die Schritte 3 bis 6 im Abschnitt "Achselhöhlen und Bikinizone rasieren".

Hinweis: Achten Sie darauf, dass der Kammaufsatz immer auf der Haut aufliegt. Nur so kann ein gleichmäßiger Schnitt gewährleistet werden.

5 Wenn Sie mit dem Schneiden der Haare fertig sind, schalten Sie das Gerät aus, und reinigen Sie den Kammaufsatz sowie den Aufsatz zum Rasieren, Trimmen und Stylen (siehe Kapitel "Reinigung und Wartung").

6 Belassen Sie zur Aufbewahrung des Geräts den Kammaufsatz auf dem Aufsatz zum Enthaaren, Trimmen und Stylen.

Überhitzungsschutz

Der Epilierer verfügt über einen integrierten Überhitzungsschutz, der ein Überhitzen des Geräts verhindert.

Hinweis: Um die Überhitzung des Epilierers zu vermeiden, drücken Sie das Gerät nicht zu stark auf die Haut. Der Epilierer funktioniert am besten, wenn Sie ihn ohne Ausübung von Druck über Ihre Haut gleiten lassen.

- 1 Bei aktiviertem Überhitzungsschutz schaltet sich das Gerät automatisch ab, und die Geschwindigkeitsanzeigen blinken rot.
- 2 Lassen Sie das Gerät vollständig abkühlen.
 - ▶ Die Anzeigen hören nach 30 Sekunden auf zu blinken.
- 3 Sobald das Gerät abgekühlt ist, können Sie es wieder einschalten. Sollten die Anzeigen erneut rot blinken, ist das Gerät noch nicht vollständig abgekühlt.

Überlastungsschutz

Wenn Sie den Epilierkopf zu stark auf die Haut drücken, oder wenn die rotierenden Pinzetten des Epilierkopfs blockiert werden (z. B. von Kleidungsstücken), schaltet sich das Gerät aus, und die Geschwindigkeitsanzeigen blinken 5 Sekunden lang rot.

- 1 Prüfen Sie, ob die rotierenden Pinzetten des Epilierkopfs blockiert sind, indem Sie die Pinzetten mit dem Daumen drehen, bis Sie den Gegenstand entfernen können, der die Pinzetten blockiert hat.
- 2 Schalten Sie das Gerät wieder ein.

Drücken Sie das Gerät nicht zu stark auf die Haut.

Reinigung und Wartung

Hinweis: Vor der Reinigung muss der Epilierer ausgeschaltet und der Netzstecker von der Steckdose getrennt sein.

Benutzen Sie zum Reinigen des Geräts keine Scheuerschwämme und -mittel oder aggressive Flüssigkeiten wie Benzin oder Azeton.

- Reinigen Sie das Gerät nach jedem Gebrauch, um eine bessere Leistung sicherzustellen.
- Spülen Sie das Gerät und den Adapter nie mit Wasser ab (Abb. 15).
- Gerät und Adapter dürfen nicht nass werden (Abb. 16).

Reinigung der Aufsätze

- 1 Nehmen Sie den Aufsatz vom Epilierkopf ab (Abb. 5).
- 2 Entfernen Sie mit der Reinigungsbürste lose Haare von den Aufsätzen (Abb. 17).
- 3 Spülen Sie die Aufsätze mit lauwarmem Wasser ab, und drehen Sie sie dabei (Abb. 18).
- 4 Trocknen Sie die Aufsätze ab, bevor Sie sie benutzen oder wegräumen.

Den Epilierkopf des Epilierers reinigen

- 1 Drücken Sie den Entriegelungsknopf (1), und ziehen Sie den Epilierkopf vom Gerät (2) (Abb. 10).
- 2 Entfernen Sie lose Haare mit der mitgelieferten Reinigungsbürste (Abb. 19).
- 3 Spülen Sie den Epilierkopf 5 bis 10 Sekunden unter fließendem Wasser, und drehen Sie dabei die Pinzetten mit dem Daumen (Abb. 20).

Hinweis: Versuchen Sie nicht, die Epilierpinzetten vom Epilierkopf abzunehmen.

- 4 Schütteln Sie den Epilierkopf mit einer kräftigen Bewegung (Abb. 21).
- 5 Trocknen Sie den Epilierkopf sorgfältig mit einem Küchenhandtuch.

Hinweis: Achten Sie darauf, dass der Epilierkopf vollkommen trocken ist, bevor Sie ihn wieder auf das Gerät setzen.

- 6** Wenn Sie den Epilierkopf wieder aufsetzen möchten, drücken Sie ihn auf das Gerät, bis er hörbar einrastet (Abb. 22).

Den Aufsatz zum Rasieren, Trimmen und Stylen und den Kammaufsatz reinigen (nur HP6572)

- 1** Entfernen Sie den Kammaufsatz (sofern aufgesetzt), indem Sie ihn vom Aufsatz zum Rasieren, Trimmen und Stylen ziehen (Abb. 23).
- 2** Drücken Sie den Entriegelungsknopf (1), und entfernen Sie den Aufsatz zum Rasieren, Trimmen und Stylen vom Gerät (2) (Abb. 24).
- 3** Nehmen Sie die Schereinheit vom Aufsatz zum Rasieren, Trimmen und Stylen ab (Abb. 25).
- 4** Spülen Sie die Schereinheit, den Aufsatz zum Rasieren, Trimmen und Stylen und den Kammaufsatz 5 bis 10 Sekunden unter fließendem lauwarmem Wasser, indem Sie sie leicht drehen (Abb. 26).
- 5** Schütteln Sie das Wasser aus der Schereinheit, dem Aufsatz zum Rasieren, Trimmen und Stylen und dem Kammaufsatz (Abb. 27).
- 6** Trocknen Sie den Aufsatz zum Rasieren, Trimmen und Stylen sowie den Kammaufsatz sorgfältig mit einem Küchenhandtuch, und lassen Sie die Schereinheit trocknen.

Hinweis: Vermeiden Sie jeden Druck auf die Schereinheit, damit diese nicht beschädigt wird.

- 7** Bringen Sie die Schereinheit wieder am Aufsatz zum Rasieren, Trimmen und Stylen an. Setzen Sie den Aufsatz zum Rasieren, Trimmen und Stylen fest auf das Gerät, bis er hörbar einrastet.

Hinweis: Achten Sie darauf, dass die Schereinheit trocken ist, bevor Sie sie auf den Aufsatz zum Rasieren, Trimmen und Stylen setzen. Der Aufsatz zum Rasieren, Trimmen und Stylen muss ebenfalls vollständig trocken sein, wenn Sie ihn wieder auf das Gerät setzen.

- 8** Stecken Sie den Kammaufsatz auf den Aufsatz zum Rasieren, Trimmen und Stylen.

Tipp: Geben Sie zweimal jährlich einen Tropfen Nähmaschinenöl auf die Schereinheit, um die Lebensdauer des Schneideelements zu verlängern.

Aufbewahrung

- Stecken Sie den Kammaufsatz auf den Aufsatz zum Rasieren, Trimmen und Stylen, um Beschädigungen zu vermeiden (nur HP6572).
- Bewahren Sie das Gerät und die Zubehörteile in der mitgelieferten Tasche auf.

Ersatz

Alle Geräteteile können ausgetauscht werden. Wenden Sie sich an Ihren Philips Händler oder ein Philips Service-Center, wenn Sie ein Teil bzw. mehrere Teile austauschen möchten.

Aufsatz zum Rasieren, Trimmen und Stylen (nur HP6572)

Wenn Sie den Aufsatz zum Rasieren, Trimmen und Stylen zweimal wöchentlich oder häufiger benutzen, sollten Sie die Schereinheit alle ein bis zwei Jahre, oder wenn sie defekt ist, austauschen.

Umweltschutz

- Werfen Sie das Gerät am Ende der Lebensdauer nicht in den normalen Hausmüll. Bringen Sie es zum Recycling zu einer offiziellen Sammelstelle. Auf diese Weise tragen Sie zum Umweltschutz bei (Abb. 28).

Garantie und Kundendienst

Benötigen Sie weitere Informationen oder treten Probleme auf, besuchen Sie bitte die Philips Website (www.philips.com), oder setzen Sie sich mit einem Philips Service-Center in Ihrem Land in Verbindung (Telefonnummer siehe internationale Garantieschrift). Sollte es in Ihrem Land kein Service-Center geben, wenden Sie sich bitte an Ihren Philips Händler.

Fehlerbehebung

In diesem Kapitel sind die häufigsten Probleme aufgeführt, die beim Gebrauch Ihres Geräts auftreten können. Sollten Sie ein Problem mithilfe der nachstehenden Informationen nicht beheben können, wenden Sie sich bitte an das Philips Service-Center in Ihrem Land.

Problem	Ursache	Lösung
Unbefriedigendes Epilierergebnis	Sie haben den Epilierer in die falsche Richtung bewegt.	Führen Sie das Gerät gegen die Haarwuchsrichtung, wobei der Ein-/Ausschalter in die Richtung zeigt, in der Sie den Epilierer bewegen.
	Der Epilierkopf wurde im falschen Winkel auf die Haut gesetzt.	Achten Sie darauf, dass Sie den Epilierkopf in einem Winkel von 90° auf die Haut aufsetzen (siehe Kapitel "Das Gerät benutzen").
	Sie haben vor dem Epilieren eine Haut- oder eine Haarentfernungscreme verwendet.	Ihre Haut sollte sauber, fettfrei und absolut trocken sein, wenn Sie das Gerät benutzen. Verwenden Sie vor dem Epilieren keine Cremes.
	Die Haare sind zu kurz.	Einige Haare sind möglicherweise zu kurz, um erfasst zu werden. Die optimale Länge für eine einfache Entfernung der Haare beträgt 3 bis 4 mm. Die Haare, die bei dieser Anwendung nicht erfasst werden konnten, sind beim nächsten Epilieren lang genug, und können dann entfernt werden. Sie können auch versuchen, die Haare dennoch zu erfassen, indem Sie das Gerät mehrmals über die Haut bewegen.
Der Epilierer funktioniert nicht.	Die verwendete Steckdose funktioniert nicht.	Vergewissern Sie sich, dass die Steckdose Strom führt. Wenn Sie den Epilierer an einer Steckdose in einem Badezimmerschrank anschließen, müssen Sie ggf. das Licht im Badezimmer einschalten, damit die Steckdose tatsächlich Strom führt. Sie könnten auch eine funktionierende Steckdose außerhalb des Badezimmers verwenden.

Problem	Ursache	Lösung
	Der Überhitzungsschutz wurde aktiviert.	Wenn der Epilierer plötzlich nicht mehr funktioniert und die Geschwindigkeitsanzeigen rot blinken, wurde der Überhitzungsschutz aktiviert. Lassen Sie das Gerät abkühlen. Die Anzeigen hören nach 30 Sekunden auf zu blinken. Sobald das Gerät abgekühlt ist, können Sie den Epilierer wieder einschalten. Sollten die Anzeigen erneut blinken, ist der Epilierer noch nicht hinreichend abgekühlt.
	Der Überlastungsschutz ist aktiviert, weil sich etwas in den rotierenden Pinzetten verfangen hat oder weil Sie das Gerät zu stark auf die Haut gedrückt haben.	Wenn der Überlastungsschutz aktiviert wurde, blinken die Geschwindigkeitsanzeigen rot. Drehen Sie die Pinzetten mit dem Daumen, bis Sie den Gegenstand entfernen können, der die Pinzetten blockiert. Schalten Sie das Gerät dann erneut ein. Drücken Sie das Gerät nicht zu stark auf die Haut.

Johdanto

Onnittelut ostoksestasi ja tervetuloa Philips-tuotteiden käyttäjäksi! Hyödynnä Philipsin tuki ja rekisteröi tuotteesi osoitteessa www.philips.com/welcome.

Philips SatinPerfect -epilaattori on suunniteltu vastaamaan nykypäivän naisen tarpeisiin. Laite on valmistettu Euroopassa korkeimpien laatuvaatimusten mukaisesti. Tuotekehittelyssä ja tuotantoprosesseissa on mukana paljon naisia kaikkialta maailmasta. Heiltä saamamme palaute auttaa meitä tuottamaan huippulaatua.

SatinPerfect-epilaattorilla saat mukavasti täydellisen sileän lopputuloksen, joka kestää pitkään. Epilaattorissa on huippuluokan muotoilu ja älykkäitä ominaisuuksia. Epiloointipää kattaa suuren alueen ihoa kerralla. Levyjen keraaminen materiaali takaa hyvän pidon hennoistakin karvoista, mikä helpottaa karvanpoistoa. Ihokarvat poistetaan juurineen, mutta ne kasvavat takaisin ohuempina ja näkymättöminä.

SatinPerfectin hieman kaareva epiloointipää seuraa vartalon muotoja täydellisesti. Paineensäädön ansiosta epiloointinopeus pysyy koko ajan samana ja lopputulos on tasainen. Opti-light-valo näyttää hennoimmatkin ihokarvat selvästi, joten yksikään ihokarva ei jää huomaamatta.

Hierovan aktiivikarvannostimen etupäässä aktiivinen ihokarvannostin värähtelee kevyesti ja nostaa vaakatasossa olevat ihokarvat pystyyn, jolloin ne on helppo poistaa. Takaosan hierontarullan värähtely tuntuu miellyttävältä iholta ja pehmentää epiloinnin aiheuttamia tuntemuksia.

Optimisuojus myötäilee hoitoalueen muotoja ja takaa täydellisen ihokosketuksen. Ihokarvojen poistaminen onnistuu tehokkaasti, ja saat sileät sääret pitkäksi aikaa.

Optimisuojuksen ihokarvan valmisteluosa venyttää ihoa hellävaraisesti ja valmistelee sen ihokarvan poistoa varten.

Laitteen osat (Kuva 1)

- A** Epilaattori
- B** Nopeusasetuksen ilmaisimet
- C** Käynnistuspainike
 - Valitse nopeus II painamalla kerran
 - Valitse nopeus I painamalla kahdesti
- D** Opti-light
- E** Epiloointipää
- F** Vapautuspainike
- G** Perusepiloointisuoja
- H** Ajo-, trimmaus- ja muotoilulisäosa (vain mallissa HP6572)
- I** Ohjauskampa (vain mallissa HP6572)
- J** Optimisuojus
- K** Ihokarvan valmisteluosa
- L** Hierova aktiivikarvannostin
- M** Aktiivinen hierontarulla
- N** Aktiivinen ihokarvannostin
- O** Puhdistusharja
- P** Latauslaite
- Q** Ylellinen säilytyspussi (ei kuvassa)

Tärkeää

Lue tämä käyttöopas huolellisesti ennen käyttöä ja säilytä se vastaisen varalle.

Vaara

- Suojaa laite ja verkkolaite kosteudelta.
- Älä käytä laitetta vettä täynnä olevan pesualtaan tai kylpyammeen päällä tai välittömässä läheisyydessä (Kuva 2).
- Älä käytä laitetta kylvyssä tai pesuhuoneessa (Kuva 3).

- Jos käytät laitteita kylpyhuoneessa, älä käytä jatkojohtoa (Kuva 4).

Tärkeää

- Käytä vain epilaattorin mukana toimitettua verkkolaitetta.
- Älä käytä rikkoutunutta tai viallista laitetta, lisäosaa tai verkkolaitetta vahingonvaaran vuoksi.
- Jos latauslaite on vaurioitunut, vaihda vaaratilanteiden välttämiseksi tilalle aina alkuperäisen tyyppinen latauslaite.
- Latauslaite sisältää jännitemuuntajan. Älä vaihda latauslaitteen tilalle toisenlaista pistoketta, jotta et aiheuta vaaratilannetta.
- Tarkista, että verkkolaitteen jännitemerkintä vastaa paikallista verkkojännitettä, ennen kuin yhdistät laitteen sähköverkkoon.
- Laitetta ei ole tarkoitettu lasten tai sellaisten henkilöiden käyttöön, joiden fyysinen tai henkinen toimintakyky on rajoittunut tai joilla ei ole kokemusta tai tietoa laitteen käytöstä, muuten kuin heidän turvallisuudestaan vastaavan henkilön valvonnassa ja ohjauksessa.
- Pienten lasten ei saa antaa leikkiä laitteella.

Varoitus

- Epilaattori on tarkoitettu naisten ihokarvojen poistoon kaulan alapuolelta epiloidulla (sääret) ja ajamalla (kainalot ja bikinirajat, vain mallissa HP6572). Älä käytä laitetta mihinkään muuhun tarkoitukseen.
- Hygieniasyistä laitetta suositellaan vain yhden henkilön käyttöön.
- Älä pidä **käynnissä olevaa** laitetta (lisäosa kiinnitettynä tai irrotettuna) esimerkiksi hiusten, silmäripsien, kulmakarvojen, vaatteiden, lankojen, johtojen tai harjojen lähellä, ettei loukkaa itseäsi tai aiheuta vahinkoa.
- Älä käytä epilaattoria, jos iho on ärtynyt tai jos ihossa on suonikohjuja, näppylöitä, luomia (joissa on ihokarvoja) tai haavoja, ennen kuin olet keskustellut lääkärin kanssa.
- Myös henkilöiden, joiden vastustuskyky on alentunut, diabeetikoiden, verenvuototautia tai immuunikatoa sairastavien on ensin kysyttävä neuvoa lääkäriltä.
- Iho saattaa hieman aristaa tai punoittaa muutaman ensimmäisen ihokarvojen poistokerran jälkeen. Tämä on aivan normaali ilmiö ja häviää nopeasti. Kun laitetta käytetään useammin, iho tottuu ihokarvojen poistoon, ihon ärsytys vähenee ja takaisin kasvavat ihokarvat muuttuvat pehmeämmiksi ja ohuemmiksi. Jos ihon ärsytys ei häviä kolmessa vuorokaudessa, ota yhteys lääkäriin.
- Älä katso suoraan Opti-light-valoon, jotta et sokaistu.
- Älä käytä epilaattorin epilointipäätä ilman tarvittavaa lisäosaa.
- Älä pidä laitetta alle 5 C:n tai yli 35 C:n lämpötilassa.

Sähkömagneettiset kentät (EMF)

Tämä Philips-laite vastaa kaikkia, sähkömagneettisia kenttiä (EMF) koskevia standardeja. Jos laitetta käytetään oikein ja tämän käyttöohjeen ohjeiden mukaisesti, sen käyttäminen on turvallista tämänhetkisen tutkimustiedon perusteella.

Epilointivinkkejä

Alkuvalmistelut

Huomautus: Puhdista epilaattorin epilointipää ennen ensimmäistä käyttökertaa.

- Kun laitetta käytetään ensimmäisen kerran, kannattaa aloittaa sellaisesta kohdasta, jossa on vain vähän ihokarvoja. Tällä tavoin voit totutella vähitellen ihokarvojen poistamiseen.
- Suosittelemme poistamaan ihokarvat illalla ennen nukkumaanmenoa, sillä ihoärsytys yleensä katoaa yön aikana.
- Ihokarvat on helpointa poistaa kyllyn tai suihkun jälkeen. Ihon on kuitenkin oltava täysin kuiva, kun ihokarvojen poisto aloitetaan.
- Varmista, että iho on puhdas ja kuiva ja että se ei ole rasvainen. Älä käytä voiteita juuri ennen ihokarvojen poistoa.

- Epilointi on helpointa ja miellyttävintä, kun ihokarvojen pituus on 3–4 mm. Jos ihokarvat ovat tätä pidempiä, suosittelemme ajamaan ihokarvat ensin ja epiloimaan sitten lyhyemmät, uudelleen kasvavat ihokarvat noin 1–2 viikon kuluttua. Vaihtoehtoisesti voit esitrimmata ihokarvat sopivan pituisiksi ajo-, trimmaus ja muotoilupään ja ohjauskamman avulla (vain mallissa (HP6572).
- Ihokarvat kasvavat aluksi eri tahtiin, joten ne kannattaa alkuvaiheessa poistaa muutamana päivänä peräkkäin. Kun ihokarvat alkavat kasvaa samaan tahtiin, karvanpoistoa tarvitaan harvemmin.
- Epilaattori toimitetaan perusepilointisuojaus asennettuna. Jos haluat käyttää optimisuojausta tai hierovaa aktiivikarvannostinta, vedä perussuojaus irti laitteesta. Asenna tilalle haluamasi suojus tai lisäosa (lisäohjeita on Epilaattorin käyttäminen -kappaleen kohdassa Säärien epilointi).

Epilointi

- Venytä ihoa epiloinnin aikana vapaalla kädelläsi. Näin ihokarvat nousevat ylöspäin ja nyhtämisen tunne vähenee.
- Jotta laite toimisi mahdollisimman hyvin, aseta epilointipää 90 asteen kulmaan ihoa vasten siten, että virtakytkin osoittaa laitteen liikuttamisuuntaan. Siirrä laitetta iholla ihokarvojen kasvusuunnan vastaisesti hitain, jatkuvien liikkein painamatta kuitenkaan laitetta ihoa vasten.
- Joillakin alueilla karvat saattavat kasvaa eri suuntiin. Tällaisessa tapauksessa laitetta kannattaa käänneellä eri suuntiin parhaan tuloksen saavuttamiseksi.
- Jos hikoilet epiloinnin aikana, kuivaa iho pehmeällä liinalla.
- Kun käytät optimisuojausta, varmista, että ihokarvan valmisteluosan molemmat rullat koskettavat koko ajan ihoa.
- Kun käytät hierovaa aktiivikarvannostinta, varmista, että hierontarulla ja ihokarvannostin koskettavat koko ajan ihoa. hierontarulla rauhoittaa ja rentouttaa ihoa ja takaa hellävaraisen karvanpoiston.

Jälkihoito

- Ihon rauhoittamiseksi iholle kannattaa levittää kosteusvoidetta heti epiloinnin jälkeen tai muutaman tunnin kuluttua epiloinnista.
- Kuorintasiemen tai -voiteen käyttäminen säännöllisesti (esim. suihkussa) 24 tuntia epiloinnin jälkeen ehkäisee ihokarvojen kasvamista sisään. Pehmeä hankaus poistaa ylemmän ihokerroksen ja hennot ihokarvat pääsevät kasvamaan ihon läpi.

Epilaattorin käyttäminen

- 1** Kytke latauslaitteen pistoke laitteen pohjassa olevaan tuloliittimeen ja kytke sen jälkeen latauslaite seinässä olevaan pistorasiaan.

Säärien epilointi

- Jos olet käyttänyt epilaattoria aikaisemmin, voit käyttää epilointipäätä helposti vain perusepilointisuojauksen kanssa.
- Jos et ole tottunut epilointiin, suosittelemme aloittamaan optimisuojauksella. Suojus takaa parhaan mahdollisen ihokosketuksen ja sen kääntyvä pää valmistelelee ihokarvat poistoa varten venyttämällä ihoa.
- Jos ihokarvat ovat vaakatasossa ihon päällä, suosittelemme käyttämään hierovaa aktiivikarvannostinta. Ihokarvojen pystyyn nostamisen lisäksi suojuksen hierontarulla pehmentää epiloinnista aiheutuvaa nyhtämisen tunnetta.

Huomautus: *Irrota perusepilointisuojaus, ennen kuin kiinnität optimisuojauksen tai hierovan aktiivikarvannostimen.*

- 1** Purista perusepilointisuojauksen molemmilta puolilta (1) ja vedä se irti laitteesta (2) (Kuva 5).
- 2** Liitä haluamasi lisälaite epilointipäähän (Kuva 6).

Huomautus: *Kaikki lisäosat liitetään laitteeseen samalla tavalla.*

- 3** Kytke epilaattoriin virta painamalla laitteen virtapainiketta kerran.

- ▶ Epilaattori käynnistyy nopeudella II, joka on tehokkain epilointinopeus. Alempi nopeuden ilmaisimella II syttyy (Kuva 7).
- ▶ Jos haluat käyttää nopeutta I, paina virtapainiketta toisen kerran. Ylempi nopeusilmaisimella I syttyy (Kuva 8).

Vinkki: Nopeus I sopii alueille, joilla ihokarvoja kasvaa vähän, joille on vaikea ulottua tai joilla luu on heti ihon alla, kuten polvet ja nilkat.

- ▶ Kun painat virtapainiketta kolmannen kerran, epilaattori sammuu.

- 4 Venytä iho vapaalla kädellä kireäksi, niin että ihokarvat nousevat pystyyn.
- 5 Aseta laite 90 asteen kulmaan ihoa vasten siten, että virtakytkin osoittaa laitteen liikuttamissuuntaan (Kuva 9).
- 6 Siirrä laitetta hitaasti iholla ihokarvojen kasvusuuntaa vastaan.
 - Kun käytät optimisuojusta, varmista, että ihokarvan valmisteluosan molemmat rullat koskettavat koko ajan ihoa.
 - Kun käytät hierontaa aktiivikarvannostinta, varmista, että hierontarulla ja ihokarvannostin koskettavat koko ajan ihoa. Hierontarulla rauhoittaa ja rentouttaa ihoa ja takaa hellävaraisen karvanpoiston.

Ihokarvojen ajo kainaloista ja bikinirajasta (vain mallissa HP6572)

Käytä ajo-, trimmaus- ja muotoilulisälaitetta karvojen poistamiseen kainaloista, bikinialueelta ja muilta herkiltä alueilta.

- 1 Paina vapautuspainiketta (1) ja vedä epilointipää irti laitteesta (2) (Kuva 10).

Huomautus: Ajo-, trimmaus- ja muotoilulisäosa irrotetaan samalla tavalla.

- 2 Aseta ajo-, trimmaus- ja muotoilulisäosa laitteeseen. Laitteesta kuuluu napsahdus, kun lisäosa lukittuu paikalleen. (Kuva 11)

- 3 Käynnistä laite.

Huomautus: Käytä ajo-, trimmaus- ja muotoilulisäosan kanssa nopeutta II.

- 4 Venytä ihoa vapaalla kädellä. Kun ajat kainalokarvoja, nosta käsivarsi pään taakse niin, että iho kiristyy.
- 5 Aseta ajo-, trimmaus- ja muotoilulisäosa 90 asteen kulmaan ihoa vasten siten, että virtakytkin osoittaa laitteen liikuttamissuuntaan

- 6 Liikuta laitetta hitaasti ihokarvojen kasvusuuntaa vastaan.

Huomautus: Varmista, että teräyksikkö ja integroitu trimmeri koskettavat koko ajan ihoa.

- Aja ihokarvat bikinirajasta kuvan osoittamalla tavalla (Kuva 12).
- Aja ihokarvat kainaloista kuvan osoittamalla tavalla. Liikuttele laitetta eri suuntiin. (Kuva 13)

- 7 Kun olet valmis, sammuta laite ja puhdista ajo-, trimmaus- ja muotoilulisäosa (katso luku Puhdistus ja hoito).

- 8 Kiinnitä ohjauskampa ajo-, trimmaus- ja muotoilulisäosaan säilytyksen ajaksi.

Siistiminen ohjauskammalla (vain mallissa HP6572)

Ajo-, trimmaus- ja muotoilulisäosan ja ohjauskamman avulla voit siistiä bikinirajan ihokarvat 3 mm pituisiksi.

Ohjauskamman avulla voit myös lyhentää yli 10mm pitkät karvat kainaloissa ja bikinialueella.

- 1 Paina vapautuspainiketta (1) ja vedä epilointipää irti laitteesta (2) (Kuva 10).

- 2 Aseta ajo-, trimmaus- ja muotoilulisäosa laitteeseen. Laitteesta kuuluu naksahdus, kun lisäosa lukittuu paikalleen.
- 3 Aseta ohjaukampa ajo-, trimmaus- ja muotoilulisäosaan (Kuva 14).
- 4 Noudata kohdan Ihokarvojen ajo kainaloista ja bikinirajasta vaiheita 3 - 6.

Huomautus: Varmista, että ohjaukammen pinta koskettaa koko ajan ihoa, jotta saat tasaisen trimmaustuloksen.

- 5 Kun olet valmis, sammuta laite ja puhdista ajo-, trimmaus- ja muotoilulisäosa ja ohjaukampa (katso kappale Puhdistus ja hoito).
- 6 Jätä ohjaukampa ajo-, trimmaus- ja muotoilulisäosaan laitteen säilytyksen ajaksi.

Ylikuumenemissuoja

Epilaattorissa on sisäinen ylikuumenemissuoja, joka estää laitteen liiallisen kuumenemisen.

Huomautus: Epilaattori ylikuumenee herkemmin, jos painat sitä liian voimakkaasti ihoa vasten. Epilaattori toimii parhaiten, kun liikutat sitä kevyesti painamatta ihon pintaa.

- 1 Kun ylikuumenemissuoja käynnistyy, laitteen virta katkeaa automaattisesti, ja nopeusasetuksen merkkivalot vilkkuvat punaisina.
- 2 Anna laitteen jäähtyä.
 - ▶ Valo lakkaa vilkkumasta 30 sekunnin kuluttua.
- 3 Kun laite on jäähtynyt, voit käynnistää sen uudelleen. Jos valo alkaa jälleen vilkkua punaisena, laite ei ole vielä jäähtynyt tarpeeksi.

Ylikuormitussuoja

Jos painat epilointipäätä liian voimakkaasti ihoa vasten tai jos epilointipään pyörivät levyt jumiutuvat (esim. vaatteiden takia), laite pysähtyy ja nopeusasetuksen merkkivalot vilkkuvat punaisena viisi sekuntia.

- 1 Tarkista, ovatko pyörivät levyt jumiutuneet kääntämällä levyjä peukalolla ja poista jumiutumisen syy.
- 2 Käynnistä laite uudelleen.

Älä paina laitetta liian voimakkaasti ihoa vasten.

Puhdistus ja hoito

Huomautus: Varmista, että epilaattorin virta on katkaistu ja että pistoke on irrotettu pistorasiasta, kun aloitat puhdistamisen.

Älä käytä naarmuttavia tai syövyttäviä puhdistusaineita tai -välineitä laitteen puhdistamiseen (kuten bensiiniä tai asetonia).

- Puhdista laite jokaisen käyttökerran jälkeen, jotta sen toiminta pysyy hyvänä.
- Älä huuhtele laitetta tai verkkolaitetta juoksevan veden alla (Kuva 15).
- Suojaa laite ja verkkolaite kosteudelta (Kuva 16).

Lisälaitteiden puhdistaminen

- 1 Irrota lisäosa epilointipäästä (Kuva 5).
- 2 Poista irtotieset ihokarvat lisäosista puhdistusharjalla (Kuva 17).
- 3 Huuhtelee lisäosat haalealla vedellä (Kuva 18).
- 4 Kuivaa lisäosat ennen käyttöä tai säilytystä.

Epilaattorin epilointipään puhdistaminen

- 1 Paina vapautusnuppia (1) ja irrota epilointipää laitteesta (2) (Kuva 10).
- 2 Poista irtokarvat harjalla (Kuva 19).
- 3 Huuhtelee epilointipäätä hanan alla 5-10 sekunnin ajan. Kääntelee levyjä peukalolla vesisuihkun alla (Kuva 20).

Huomautus: Älä yritä irrottaa pinsettilevyjä epilointipästä.

- 4 Ravistele epilointipäätä voimakkaasti (Kuva 21).
- 5 Kuivaa epilointipää huolellisesti astiapyyhkeellä.

Huomautus: Epilointipään on oltava täysin kuiva, ennen kuin se kiinnitetään laitteeseen.

- 6 Paina epilointipää laitteeseen ja varmista, että se naksahuttaa paikalleen (Kuva 22).

Ajo-, trimmaus- ja muotoilulisäosan ja ohjauksetin puhdistaminen (vain mallissa HP6572)

- 1 Vedä ohjauksetin irti ajo-, trimmaus- ja muotoilulisäosasta (Kuva 23).
- 2 Paina vapautusnuppia (1) ja irrota ajo-, trimmaus- ja muotoilulisäosa laitteesta (2) (Kuva 24).
- 3 Irrota ajopää ajo-, trimmaus- ja muotoilulisäosasta (Kuva 25).
- 4 Huuhtelee ajopäätä, ajo-, trimmaus- ja muotoilulisäosaa ja ohjauksetin haalealla vedellä 5-10 sekunnin ajan. Kääntelee osia vesisuihkun alla (Kuva 26).
- 5 Ravista ajo-, trimmaus- ja muotoilulisäosaa ja ohjauksetin voimakkaasti (Kuva 27).
- 6 Kuivaa ajo-, trimmaus- ja muotoilulisäosa ja ohjauksetin astiapyyhkeellä ja jätä ajopää kuivumaan.

Huomautus: Varo painamasta ajopäätä, ettei se vahingoitu.

- 7 Kiinnitä ajopää takaisin ajo-, trimmaus ja muotoilulisäosaan. Paina lisäosa kiinni laitteeseen ja varmista, että se naksahuttaa paikalleen.

Huomautus: Varmista, että ajopää on kuiva, ennen kuin kiinnität sen ajo-, trimmaus- ja muotoilulisäosaan, ja että lisäosa on täysin kuiva, ennen kuin kiinnität sen takaisin laitteeseen.

- 8 Asenna ohjauksetin ajo-, trimmaus- ja muotoilulisäosaan.

Vinkki: Hiero ajopäähän pisara ompelukoneöljyä kahdesti vuodessa. Öljy pidentää terän käyttöikää.

Säilytys

- Aseta ohjauksetin ajo-, trimmaus- ja muotoilulisäosaan vaurioiden välttämiseksi (vain mallissa HP6572).
- Säilytä laite ja tarvikkeet säilytyspussissa.

Varaosat

Laitteen kaikki osat ovat vaihdettavia. Jos laitteeseen on vaihdettava jokin osa, ota yhteyttä Philips-jälleenmyyjään tai Philipsin valtuuttamaan huoltoon.

Ajo-, trimmaus- ja muotoilulisäosa (vain mallissa HP6572)

Jos käytät ajo-, trimmaus- ja muotoilulisäosaa kaksi kertaa viikossa tai useammin, suosittelemme ajopään vaihtamista yhden tai kahden vuoden välein tai kun ajopää on vaurioitunut.

Ympäristöasiaa

- Älä hävitä vanhoja laitteita tavallisen talousjätteen mukana, vaan toimita ne valtuutettuun kierrätyspisteeseen. Näin autat vähentämään ympäristölle aiheutuvia haittavaikutuksia (Kuva 28).

Takuu ja huolto

Jos haluat lisätietoja tai laitteen kanssa tulee ongelmia, tutustu Philipsin verkkosivustoon osoitteessa **www.philips.com** tai kysy neuvoa Philipsin Asiakaspalvelusta (puhelinnumero on kansainvälisessä takuulehtisessä). Jos maassasi ei ole Asiakaspalvelua, ota yhteyttä Philipsin jälleenmyyjään.

Vianmääritys

Tässä luvussa kuvataan tavallisimmat laitteen käyttöön liittyvät ongelmat. Ellet onnistu ratkaisemaan ongelmaa alla olevien ohjeiden avulla, ota yhteys Philipsin maakohtaiseen asiakaspalveluun.

Ongelma	Syy	Ratkaisu
Epilointitulos on huono	Epilaattoria on liikutettu väärään suuntaan.	Aseta epilaattori ihokarvojen kasvusuuntaa vastaan niin, että virtapainike osoittaa siihen suuntaan, johon liikutat laitetta.
	Epilointipää on asetettu iholle väärään kulmaan.	Varmista, että epilointipää on asetettu iholle 90°:een kulmaan (katso Epilaattorin käyttäminen).
	Iho tai ihokarvat on käsitelty karvanpoistoaineella ennen epilointia.	Varmista, että iho on puhdas ja kuiva ja että se ei ole rasvainen. Älä käytä voiteita juuri ennen ihokarvojen poistoa.
	Ihokarvat ovat liian lyhyet.	Joskus ihokarvat ovat liian lyhyitä. Optimaalinen pituus on 3–4 mm. Ne ihokarvat, joita ei nyt saa leikattua, ovat riittävän pitkiä seuraavalla epilointikerralla. Voit myös yrittää poistaa ihokarvoja liikuttamalla laitetta iholla useamman kerran.
Epilaattori ei toimi.	Pistorasia, johon laite on kytketty, ei toimi.	Varmista, että pistorasiaan tulee virtaa. Jos kytket epilaattorin kylpyhuoneen pistorasiaan, kylpyhuoneeseen on ehkä syytettävä valot, ennen kuin pistorasiaan tulee virtaa. Voit myös käyttää toimivaa pistorasiaa kylpyhuoneen ulkopuolella.
	Ylikuumenemissuoja on aktivoitunut.	Jos laite sammuu ja nopeusasetuksen merkkivalot alkavat vilkkua punaisina, laite on ylikuumentunut. Anna laitteen jäähtyä. Vilkkuminen lakkaa 30 sekunnin kuluttua. Kun laite on jäähtynyt, voit käynnistää epilaattorin uudelleen. Jos valot alkavat vilkkua uudelleen, epilaattori ei ole vielä jäähtynyt tarpeeksi.

Ongelma	Syy	Ratkaisu
	Ylikuormitussuoja on kytkeytynyt toimintaan, koska jotain jäi kiinni pyörivien levyjen väliin tai koska painoit laitetta liian voimakkaasti ihoa vasten.	Kun ylikuormitussuoja on käytössä, nopeusasetuksen merkkivalot vilkkuvat punaisina. Käännä levyjä peukalolla, kunnes saat irrotettua tukoksen. Käynnistä laite uudelleen. Älä paina laitetta liian voimakkaasti ihoa vasten.

Introduction

Félicitations pour votre achat et bienvenue dans l'univers Philips ! Pour profiter pleinement de l'assistance Philips, enregistrez votre produit sur le site à l'adresse suivante : www.philips.com/welcome.

Fabriqué en Europe conformément aux normes d'ingénierie les plus pointues, cet épilateur SatinPerfect de Philips est conçu pour répondre aux besoins des femmes modernes. Nous faisons participer de nombreuses femmes partout dans le monde aux processus de développement et de production ; elles nous font part de leur avis sur nos concepts et produits pour que vous bénéficiez de la meilleure qualité possible.

Agréable à utiliser, votre nouvel épilateur SatinPerfect produit des résultats impeccables, pour une peau parfaitement douce pendant longtemps.

Cet épilateur au design élégant est doté de caractéristiques innovantes. La tête d'épilation permet d'épiler une surface de peau importante, et ses disques en céramique attrapent tous les poils, même les plus fins. Les poils sont éliminés à la racine et repoussent plus fins et moins visibles.

Le SatinPerfect est équipé d'une tête d'épilation légèrement incurvée de manière à suivre au plus près les courbes de votre corps. Grâce à sa fonction de contrôle de la pression, l'épilateur maintient une vitesse d'épilation constante, pour des résultats uniformes. L'Opti-light est une lumière intégrée révélant les poils les plus fins, pour que vous n'en manquiez aucun.

L'unité de redressement des poils à l'avant du système de massage actif vibre doucement et soulève les poils couchés pour faciliter leur épilation. Le rouleau massant actif à l'arrière du système de massage actif vibre de manière agréable pour apaiser la peau pendant l'épilation.

L'accessoire efficacité pivote pour suivre les courbes de votre corps, optimisant le contact avec la peau, pour une épilation impeccable et des jambes douces pendant longtemps.

L'accessoire efficacité est doté d'un système permettant de tendre délicatement la peau pour préparer les poils à l'épilation.

Description générale (fig. 1)

- A** Épilateur
- B** Indicateurs de vitesse
- C** Bouton marche/arrêt
 - Appuyez une fois sur ce bouton pour la vitesse II
 - Appuyez deux fois sur ce bouton pour la vitesse I
- D** Lumière Opti-Light
- E** Tête d'épilation
- F** Bouton de déverrouillage
- G** Accessoire d'épilation de base
- H** Tête de rasoir (HP6572 uniquement)
- I** Sabot (HP6572 uniquement)
- J** Accessoire efficacité
- K** Système de préparation de l'épilation
- L** Système de massage actif vibrant pour redresser les poils
- M** Rouleau massant actif
- N** Système de redressement des poils
- O** Brosse de nettoyage
- P** Adaptateur
- Q** Trousse glamour (non illustrée)

Important

Lisez attentivement ce mode d'emploi avant d'utiliser l'appareil et conservez-le pour un usage ultérieur.

Danger

- Évitez de mouiller l'appareil et l'adaptateur.
- N'utilisez jamais l'appareil près d'une baignoire ou d'un lavabo rempli d'eau (fig. 2).
- N'utilisez jamais l'appareil dans le bain ni sous la douche (fig. 3).
- Si vous utilisez l'épilateur dans la salle de bain, n'utilisez pas de rallonge (fig. 4).

Avertissement

- Utilisez toujours l'épilateur avec l'adaptateur secteur fourni.
- N'utilisez pas l'appareil, un accessoire ou l'adaptateur s'ils sont endommagés ou cassés afin d'éviter tout accident.
- Si l'adaptateur secteur est endommagé, remplacez-le toujours par un adaptateur secteur de même type pour éviter tout accident.
- L'adaptateur secteur contient un transformateur. Afin d'éviter tout accident, n'essayez pas de remplacer la fiche de l'adaptateur.
- Avant de brancher l'appareil, vérifiez que la tension indiquée sur l'adaptateur secteur correspond à la tension du secteur.
- L'appareil n'est pas destiné à être utilisé par des personnes (notamment des enfants) dont les capacités physiques, sensorielles ou intellectuelles sont réduites, ou par des personnes manquant d'expérience ou de connaissances, à moins que celles-ci ne soient sous surveillance ou qu'elles n'aient reçu des instructions quant à l'utilisation de l'appareil par une personne responsable de leur sécurité.
- Veillez à ce que les enfants ne puissent pas jouer avec l'appareil.

Attention

- L'épilateur est exclusivement destiné à l'élimination des poils féminins dans les zones situées en dessous du cou, par épilation (jambes) ou rasage (aisselles et maillot, HP6572 uniquement). Ne l'utilisez jamais à d'autres fins.
- Pour des raisons d'hygiène, l'appareil doit être utilisé par une seule personne.
- Pour prévenir tout dommage ou blessure, évitez de faire **fonctionner** l'appareil (avec ou sans accessoire) près de vos cheveux, de vos sourcils et cils, ainsi qu'à proximité de vêtements, fils, câbles, brosses, etc.
- N'utilisez pas l'épilateur sur une peau irritée ou présentant des varices, rougeurs, boutons, grains de beauté (avec pilosité) ou blessures sans avoir consulté votre médecin.
- Les mêmes recommandations s'appliquent aux personnes ayant une immunité réduite ou souffrant de diabète, d'hémophilie ou d'une immunodéficience.
- Lors des premières utilisations, il est possible que la peau rougisse ou s'irrite légèrement. Il s'agit d'une réaction normale qui disparaîtra rapidement. La gêne ressentie au début diminuera progressivement à chaque utilisation. Au fur et à mesure, votre peau s'habitue et la repousse sera plus fine. Cependant, si l'irritation persiste au-delà de trois jours, consultez votre médecin.
- Ne regardez pas directement la lumière Opti-light car elle risquerait de vous éblouir.
- N'utilisez pas la tête d'épilation sans accessoire.
- Conservez votre appareil à une température comprise entre 5 °C et 35 °C.

Champs électromagnétiques (CEM)

Cet appareil Philips est conforme à toutes les normes relatives aux champs électromagnétiques (CEM). Il répond aux règles de sécurité établies sur la base des connaissances scientifiques actuelles s'il est manipulé correctement et conformément aux instructions de ce mode d'emploi.

Conseils d'épilation**Avant de commencer l'épilation**

Remarque : Nettoyez la tête d'épilation avant la première utilisation.

- Lors de votre première utilisation, nous vous conseillons d'essayer l'épilation sur une zone comportant peu de poils pour vous familiariser avec l'appareil.

- Nous vous conseillons de vous épiler le soir, afin de laisser les éventuelles irritations disparaître pendant la nuit.
- Les poils sont plus faciles à enlever après un bain ou une douche. Cependant, veillez à ce que votre peau soit complètement sèche avant de commencer l'épilation.
- Assurez-vous que votre peau est propre, complètement sèche et non grasse. N'appliquez aucune crème avant l'épilation.
- L'épilation est plus facile et plus agréable lorsque les poils ont une longueur optimale de 3 ou 4 mm. S'ils sont plus longs, nous vous recommandons de les raser; puis de les épiler une ou deux semaines plus tard une fois qu'ils auront légèrement repoussé. Vous pouvez également les couper à la longueur optimale à l'aide de la tête de rasoir équipée de l'accessoire tondeuse bikini (HP6572 uniquement).
- Comme les poils ne sont pas tous à la même phase de pousse, il est recommandé de s'épiler plusieurs jours de suite. Ainsi, votre peau restera nette plus longtemps car les poils repousseront ensuite en même temps et à la même vitesse.
- L'épilateur est vendu avec l'accessoire d'épilation de base en place. Si vous souhaitez l'utiliser avec l'accessoire efficacité ou le système de massage actif redressant les poils, tirez sur l'accessoire pour le détacher; et fixez l'accessoire efficacité ou système de massage actif redressant les poils (voir chapitre « Utilisation de l'appareil », section « Utilisation de l'épilateur sur les jambes »).

Pendant l'épilation

- Épilez-vous en étirant la peau à l'aide de votre main libre. Cela permet de soulever les poils et de réduire les sensations de tiraillement.
- Pour une performance optimale, placez la tête d'épilation sur la peau de manière à former un angle droit (90°), le bouton marche/arrêt orienté dans le sens de déplacement de l'appareil. Déplacez l'appareil sur la peau en sens inverse de la pousse du poil d'un mouvement lent et continu, sans appuyer.
- Sur certaines zones du corps, les poils poussent dans plusieurs directions. Si c'est le cas, déplacez l'appareil dans plusieurs directions pour des résultats optimaux.
- Si vous transpirez pendant l'épilation, séchez votre peau en la tapotant avec un tissu doux.
- Lorsque vous utilisez l'accessoire efficacité, veillez à ce que les deux rouleaux du système de préparation de l'épilation soient en contact permanent avec la peau, pour un résultat optimal.
- Lorsque vous utilisez le système de massage actif redressant les poils, veillez à ce que le rouleau massant actif et l'unité qui redresse les poils soient en contact permanent avec la peau. Le rouleau massant stimule et détend la peau pour une épilation plus agréable.

Après l'épilation

- Pour détendre la peau, nous vous conseillons d'appliquer une crème hydratante dès que vous avez fini de vous épiler; ou quelques heures plus tard, selon ce qui est préférable pour votre peau.
- Utilisez régulièrement une crème ou une éponge exfoliante (par exemple sous la douche) 24 h après l'épilation pour éliminer la couche supérieure de peau morte afin de permettre aux poils fins de percer et ainsi, éviter l'apparition de poils incarnés.

Utilisation de l'appareil

- 1** Insérez la petite fiche dans l'appareil et l'adaptateur dans la prise de courant.

Utilisation de l'épilateur sur les jambes

- Si vous avez l'habitude de vous épiler; vous pouvez utiliser simplement la tête d'épilation sans l'adaptateur d'épilation de base.
- Si vous n'êtes pas habituée à vous épiler; nous vous recommandons de commencer par utiliser l'accessoire efficacité. Il assure un contact optimal avec la peau et sa tête pivotante étire la peau et prépare les poils à l'épilation.

42 FRANÇAIS

- Si vos poils sont couchés sur votre peau, nous vous conseillons d'utiliser le système de massage actif redressant les poils. Il soulève les poils, et son rouleau massant actif minimise les sensations de tiraillement pendant l'épilation.

Remarque : Retirez l'accessoire d'épilation de base avant de fixer l'accessoire efficacité ou le système de massage actif redressant les poils.

- 1** Pincez les deux côtés de l'accessoire d'épilation de base (1), et tirez pour le détacher de l'appareil (2) (fig. 5).
- 2** Fixez l'accessoire souhaité sur la tête d'épilation (fig. 6).

Remarque : La méthode de fixation des accessoires sur l'appareil est identique quel que soit l'accessoire.

- 3** Mettez l'épilateur en marche en appuyant sur le bouton marche/arrêt.
 - ▶ L'épilateur fonctionne à la vitesse II, la plus efficace pour l'épilation. L'indicateur de vitesse II s'allume (fig. 7).
 - ▶ Si vous souhaitez utiliser la vitesse I, appuyez une seconde fois sur le bouton marche/arrêt. L'indicateur de vitesse I s'allume (fig. 8).

Conseil : La vitesse I est adaptée aux zones où les poils sont épars, aux zones difficiles d'accès et aux zones osseuses (genoux et chevilles par exemple).

- ▶ L'épilateur s'éteint lorsque vous appuyez une troisième fois sur le bouton marche/arrêt.

- 4** Avec votre main libre, tendez la peau pour redresser les poils.
- 5** Placez la tête d'épilation à un angle de 90° avec la peau, le bouton marche/arrêt orienté dans la direction où vous allez passer l'appareil (fig. 9).

- 6** Passez l'appareil lentement sur la peau dans le sens inverse de la pousse des poils.
 - Lorsque vous utilisez l'accessoire efficacité, veillez à ce que les deux rouleaux du système de préparation des poils soient en contact permanent avec la peau, pour un résultat optimal.
 - Lorsque vous utilisez le système de massage actif redressant les poils, veillez à ce que le rouleau massant actif et l'unité qui redresse les poils soient en contact permanent avec la peau. Le rouleau massant stimule et détend la peau pour une épilation plus agréable.

Rasage des aisselles et du maillot (HP6572 uniquement)

Utilisez la tête de rasoir pour les zones sensibles telles que les aisselles et le maillot.

- 1** Appuyez sur le bouton de déverrouillage (1) et retirez la tête d'épilation (2) de l'épilateur (fig. 10).

Remarque : La tête de rasoir se retire de la même manière.

- 2** Fixez la tête de rasoir à l'appareil en appuyant jusqu'à ce que vous entendiez un « clic ». (fig. 11)
- 3** Allumez l'appareil.

Remarque : Optez pour la vitesse II lorsque vous vous rasez avec la tête de rasoir.

- 4** Étirez la peau à l'aide de votre main libre. Lorsque vous vous rasez les aisselles, levez le bras pour tendre la peau.
- 5** Placez la tête de rasoir à un angle de 90° avec la peau, le bouton marche/arrêt orienté dans la direction où vous allez passer l'appareil.
- 6** Déplacez lentement l'appareil dans le sens inverse de la pousse des poils.

Remarque : Veillez à ce que la tête de rasoir avec l'accessoire tondeuse bikini soit en contact permanent avec la peau.

- Rasiez le maillot comme indiqué sur la figure (fig. 12).

- Rasez les aisselles comme indiqué sur l'illustration. Déplacez l'appareil dans plusieurs sens. (fig. 13)

7 Lorsque vous avez fini de vous raser, éteignez l'appareil, et nettoyez la tête de rasoir (voir le chapitre « Nettoyage et entretien »).

8 Fixez l'accessoire tondeuse bikini à la tête de rasoir lorsque vous rangez l'appareil.

Tonte avec le sabot (HP6572 uniquement)

Utilisez la tête de rasoir équipée de l'accessoire tondeuse bikini pour couper les poils de votre maillot à une longueur de 3 mm.

Vous pouvez également utiliser l'accessoire tondeuse bikini pour couper les poils longs (supérieurs à 10 mm) au niveau des aisselles ou du maillot afin de les préparer au passage de l'épilateur.

1 Appuyez sur le bouton de déverrouillage (1) et retirez la tête d'épilation (2) de l'épilateur (fig. 10).

2 Fixez la tête de rasoir à l'appareil en appuyant jusqu'à ce que vous entendiez un « clic ».

3 Fixez l'accessoire tondeuse bikini à la tête de rasoir (fig. 14).

4 Suivez les étapes 3 à 6 de la section « Rasage des aisselles et du maillot ».

Remarque : Veillez à ce que la surface du sabot soit en contact permanent et complet avec la peau pour obtenir un résultat régulier.

5 Une fois que vous avez terminé, éteignez l'appareil, et nettoyez la tête de rasoir ainsi que le sabot de tonte (voir le chapitre « Nettoyage et entretien »).

6 Laissez l'accessoire tondeuse bikini fixé à la tête de rasoir lorsque vous rangez l'appareil.

Protection contre la surchauffe

L'épilateur est équipé d'une protection anti-surchauffe intégrée.

Remarque : Pour éviter que l'épilateur ne surchauffe, n'exercez pas de pression trop forte sur la peau avec l'appareil. L'épilateur fonctionne de manière optimale lorsque vous le déplacez sur la peau sans appuyer.

1 Lorsque la protection anti-surchauffe s'active, l'appareil s'éteint automatiquement et les indicateurs de vitesse clignotent en rouge.

2 Laissez refroidir l'appareil.

► Les voyants arrêtent de clignoter au bout de 30 secondes.

3 Vous pouvez rallumer l'appareil une fois qu'il a refroidi. Si le voyant clignote à nouveau en rouge, c'est que l'appareil n'a pas suffisamment refroidi.

Protection anti-surcharge

Si vous exercez une pression trop forte de la tête d'épilation sur votre peau ou si les disques à pincettes de la tête d'épilation sont bloqués (par un vêtement, par exemple), l'appareil s'arrête et les indicateurs de vitesse clignotent en rouge pendant 5 secondes.

1 Examinez les disques à pincettes de la tête d'épilation en les faisant tourner avec votre pouce jusqu'à ce que vous parveniez à retirer l'élément responsable du blocage.

2 Remettez l'appareil en marche.

N'exercez pas de pression trop forte sur la peau.

Nettoyage et entretien

Remarque : Assurez-vous que l'épilateur est éteint et débranché avant de le nettoyer.

N'utilisez jamais de tampons à récurer, de produits abrasifs ou de détergents agressifs tels que l'essence ou l'acétone pour nettoyer l'appareil.

- Nettoyez l'appareil après chaque utilisation pour garantir un fonctionnement optimal.
- Ne rincez jamais l'appareil ni l'adaptateur sous le robinet (fig. 15).
- Évitez de mouiller l'appareil et l'adaptateur (fig. 16).

Nettoyage des accessoires

- 1** Retirez l'accessoire de la tête d'épilation (fig. 5).
- 2** Retirez les poils des accessoires à l'aide de la brosse de nettoyage (fig. 17).
- 3** Rincez les accessoires à l'eau tiède en les faisant tourner (fig. 18).
- 4** Séchez les accessoires avant de les utiliser ou de les ranger.

Nettoyage de la tête d'épilation

- 1** Appuyez sur le bouton de déverrouillage (1) et retirez la tête d'épilation (2) de l'appareil (fig. 10).
- 2** Retirez les poils à l'aide de la brosse de nettoyage (fig. 19).
- 3** Rincez la tête d'épilation sous le robinet pendant 5 à 10 secondes tout en faisant tourner les disques avec votre pouce (fig. 20).

Remarque : N'essayez pas de retirer les disques à pincettes de la tête d'épilation.

- 4** Secouez énergiquement la tête d'épilation (fig. 21).
- 5** Séchez soigneusement la tête d'épilation avec un torchon.

Remarque : Assurez-vous que la tête d'épilation est parfaitement sèche avant de la replacer sur l'appareil.

- 6** Pour fixer la tête d'épilation, placez-la sur l'appareil, puis appuyez jusqu'à ce que vous entendiez un « clic » (fig. 22).

Nettoyage de la tête de rasoir et du sabot de tonte (HP6572 uniquement)

- 1** Tirez sur le sabot de tonte pour le détacher le cas échéant de la tête de rasoir (fig. 23).
- 2** Appuyez sur le bouton de déverrouillage (1) et retirez la tête de rasoir de l'appareil (2) (fig. 24).
- 3** Retirez l'unité de rasage de la tête de rasoir (fig. 25).
- 4** Rincez l'unité de rasage, la tête de rasoir et le sabot de tonte sous un robinet d'eau tiède pendant 5 à 10 secondes en les faisant tourner (fig. 26).
- 5** Secouez énergiquement la tête de rasoir ainsi que le sabot de tonte (fig. 27).
- 6** Séchez soigneusement la tête de rasoir ainsi que le sabot de tonte à l'aide d'un torchon, et laissez l'unité de rasage sécher à l'air.

Remarque : N'exercez aucune pression sur l'unité de rasage afin d'éviter toute détérioration.

- 7** Refixez l'unité de rasage sur la tête de rasoir. Placez la tête de rasoir sur l'appareil, et appuyez jusqu'à ce que vous entendiez un « clic ».

Remarque : Assurez-vous que l'unité de rasage est sèche avant de la fixer à la tête de rasoir et assurez-vous que cette dernière est également sèche avant de la fixer à l'appareil.

8 Fixez l'accessoire tondeuse bikini à la tête de rasoir.

Conseil : Appliquez une goutte d'huile pour machine à coudre sur l'unité de rasage deux fois par an pour augmenter la durée des lames de la tête de rasoir.

Rangement

- Fixez l'accessoire bikini à la tête de rasoir pour éviter qu'ils ne s'endommagent (HP6572 uniquement).
- Conservez l'appareil et les accessoires dans la trousse glamour.

Remplacement

Toutes les pièces de cet appareil sont remplaçables. Si vous devez en remplacer une ou plusieurs, adressez-vous à votre revendeur Philips ou à un Centre Service Agréé Philips.

Tête de rasoir (HP6572 uniquement)

Si vous utilisez la tête de rasoir deux fois par semaine ou plus, nous vous conseillons de remplacer l'unité de rasage au bout d'un an ou deux, ou lorsqu'elle est endommagée.

Environnement

- Lorsqu'il ne fonctionnera plus, ne jetez pas l'appareil avec les ordures ménagères, mais déposez-le à un endroit assigné à cet effet, où il pourra être recyclé. Vous contribuerez ainsi à la protection de l'environnement (fig. 28).

Garantie et service

Si vous souhaitez obtenir des informations supplémentaires ou faire réparer l'appareil, ou si vous rencontrez un problème, rendez-vous sur le site Web de Philips à l'adresse www.philips.com ou contactez le Service Consommateurs Philips de votre pays (vous trouverez le numéro de téléphone correspondant sur le dépliant de garantie internationale). S'il n'existe pas de Service Consommateurs Philips dans votre pays, renseignez-vous auprès de votre revendeur Philips local.

Dépannage

Ce chapitre présente les problèmes les plus courants que vous pouvez rencontrer avec votre appareil. Si vous ne parvenez pas à résoudre le problème à l'aide des informations ci-dessous, contactez le Service Consommateurs Philips de votre pays.

Problème	Cause	Solution
Résultats d'épilation peu satisfaisants	Vous déplacez l'épilateur dans la mauvaise direction.	Déplacez l'appareil dans le sens inverse de la pousse des poils. Assurez-vous que le bouton marche/arrêt est orienté dans le sens de déplacement de l'appareil.
	L'angle entre la tête d'épilation et la peau est incorrect.	Veillez à placer la tête d'épilation sur la peau à un angle de 90° (voir le chapitre « Utilisation de l'appareil »).

Problème	Cause	Solution
	Vous avez utilisé une crème dépilatoire ou autre avant l'épilation.	Assurez-vous que votre peau est propre, complètement sèche et non grasse. N'appliquez aucune crème avant l'épilation.
	Les poils sont trop courts.	Les poils sont parfois trop courts pour pouvoir être attrapés. Pour une épilation optimale, les poils doivent mesurer entre 3 et 4 mm. Les poils trop courts pour être attrapés lors d'une session pourront l'être lors de la prochaine épilation. Vous pouvez également essayer d'épiler les poils restants en repassant plusieurs fois l'appareil sur la peau.
L'épilateur ne fonctionne pas.	La prise sur laquelle l'appareil est branché est défectueuse.	Vérifiez que la prise est alimentée. Si vous branchez l'épilateur sur une prise dans la salle de bain, il se peut que vous deviez allumer la lumière de cette pièce pour que la prise soit alimentée. Vous pouvez également utiliser une prise non défectueuse en dehors de la salle de bain.
	La protection anti-surchauffe a été activée.	Lorsque l'épilateur arrête de fonctionner et que les indicateurs de vitesse clignotent en rouge, cela signifie que la protection de surchauffe a été activée. Laissez l'appareil refroidir. Les voyants arrêtent de clignoter au bout de 30 secondes. Une fois refroidi, rallumez l'épilateur. Si les voyants recommencent à clignoter, c'est que l'épilateur n'a pas suffisamment refroidi.
	La protection anti-surchauffe est activée parce que les disques rotatifs ont attrapé un objet ou parce que vous avez exercé une pression trop forte sur la peau avec l'appareil.	Lorsque la protection anti-surchauffe est activée, les indicateurs de vitesse clignotent en rouge. Tournez les disques avec votre pouce jusqu'à ce que vous arriviez à retirer l'élément bloquant ces derniers. Rallumez ensuite l'appareil. N'exercez pas de pression trop forte sur la peau avec l'appareil.

Introduzione

Congratulazioni per l'acquisto e benvenuti in Philips! Per trarre il massimo vantaggio dall'assistenza Philips, registrate il vostro prodotto su www.philips.com/welcome.

L'epilatore Philips SatinPerfect è stato progettato per soddisfare le esigenze della donna di oggi ed è stato prodotto in Europa rispettando i più alti standard di progettazione. In tutto il mondo, infatti, molte donne sono impegnate nei nostri processi di sviluppo e produzione e ci forniscono utili informazioni sui nostri concetti e prodotti per offrirvi la migliore qualità possibile.

Il vostro nuovo epilatore SatinPerfect vi offre le migliori prestazioni di epilazione per ottenere una pelle liscia e perfetta a lungo e in modo confortevole.

Il vostro nuovo SatinPerfect è caratterizzato da un design di alta qualità e da funzionalità all'avanguardia. La testina di epilazione copre una più ampia superficie della pelle mentre le pinzette in ceramica assicurano una corretta aderenza anche sui peli più corti per una rimozione accurata. I peli vengono rimossi alla radice e ricrescono più sottili e meno visibili.

L'epilatore SatinPerfect ha una testina di epilazione ergonomica con curve studiate appositamente per seguire le linee del corpo. Il controllo della pressione garantisce che l'epilatore mantenga una velocità di epilazione costante per risultati uniformi. La Opti-light è una luce incorporata che consente di individuare anche i peli più sottili per non lasciarne più neanche uno.

L'accessorio attivo per il sollevamento dei peli presente sulla parte anteriore con sistema di massaggio attivo vibra delicatamente e solleva i peli piatti per facilitarne la rimozione. Il sistema a rullo attivo, sul retro dell'accessorio per il sollevamento dei peli con sistema di massaggio attivo, vibra per dare alla pelle una piacevole sensazione che lenisce gli effetti dell'epilazione.

La testina ad elevate prestazioni si inclina per seguire le linee del corpo, assicurare un contatto ottimale con la pelle e garantendo risultati superiori nella rimozione dei peli per gambe perfette e lisce a lungo.

Il sistema di sollevamento dei peli della testina ad elevate prestazioni tende delicatamente la pelle e solleva i peli per facilitarne la rimozione.

Descrizione generale (fig. 1)

- A** Epilatore
- B** Spie dell'impostazione della velocità
- C** Pulsante on/off
 - Premete una volta per la velocità II
 - Premete due volte per la velocità I
- D** Opti-light
- E** Testina epilatoria
- F** Pulsante di sgancio
- G** Testina epilatoria di base
- H** Accessorio per rasatura, definizione e rifinitura (solo HP6572)
- I** Pettine regola altezza (solo HP6572)
- J** Testina ad elevate prestazioni
- K** Sistema di sollevamento dei peli
- L** Accessorio attivo per il sollevamento dei peli con sistema di massaggio attivo
- M** Sistema a rullo attivo
- N** Accessorio attivo per il sollevamento dei peli
- O** Spazzolina per la pulizia
- P** Adattatore
- Q** Elegante custodia (non illustrata)

Importante

Prima di utilizzare l'apparecchio, leggete attentamente il presente manuale e conservatelo per eventuali riferimenti futuri.

Pericolo

- Non bagnate l'apparecchio e l'adattatore.
- Non utilizzate l'apparecchio in prossimità o al di sopra di lavabi o vasche da bagno contenenti acqua (fig. 2).
- Non utilizzate l'apparecchio nella vasca da bagno o nella doccia (fig. 3).
- Se l'epilatore viene utilizzato in bagno, non usate una prolunga (fig. 4).

Avvertenza

- Utilizzate l'epilatore solo con l'adattatore in dotazione.
- Non utilizzate l'apparecchio, gli accessori o l'adattatore nel caso in cui siano danneggiati o rotti al fine di evitare danni fisici.
- Nel caso in cui l'adattatore fosse danneggiato, dovrà essere sostituito esclusivamente con un adattatore originale al fine di evitare situazioni pericolose.
- L'adattatore contiene un trasformatore. Non tagliate l'adattatore per sostituirlo con un'altra spina onde evitare situazioni pericolose.
- Prima di collegare l'apparecchio, verificate che la tensione riportata sull'adattatore corrisponda alla tensione disponibile.
- L'apparecchio non è destinato a persone (inclusi bambini) con capacità mentali, fisiche o sensoriali ridotte, fatti salvi i casi in cui tali persone abbiano ricevuto assistenza o formazione per l'uso dell'apparecchio da una persona responsabile della loro sicurezza.
- Adottate le dovute precauzioni per evitare che i bambini giochino con l'apparecchio.

Attenzione

- L'epilatore è stato progettato unicamente per rimuovere i peli superflui del corpo delle donne, nelle zone al di sotto del collo, tramite epilazione (gambe) e rasatura (ascelle e zona bikini, solo HP6572). Non utilizzate l'apparecchio per altri scopi.
- Per motivi igienici, l'apparecchio deve essere usato da una sola persona.
- Al fine di evitare danni o lesioni, tenete l'apparecchio **in funzione** (con o senza accessori) lontano da capelli, ciglia, sopracciglia, vestiti, fili, corde, spazzole, ecc.
- Non utilizzate l'epilatore sulla pelle irritata o con vene varicose, irritazioni, brufoli, nei (su cui sono presenti peli) o ferite senza prima consultare il medico.
- Le persone con scarse difese immunitarie o che soffrono di diabete mellito, emofilia o immunodeficienza dovrebbero inoltre consultare prima un dottore.
- Le prime volte che usate l'apparecchio, la pelle potrebbe arrossarsi o irritarsi leggermente. Si tratta di un fenomeno del tutto normale e destinato a scomparire rapidamente, non appena la pelle si sarà abituata all'epilazione e i peli saranno più sottili e morbidi. Qualora l'irritazione persista per più di tre giorni, consultate il medico.
- Non fissate direttamente la Opti-light per evitare di rimanere abbagliati.
- Non utilizzate la testina epilatoria senza l'accessorio.
- Non esponete l'apparecchio a temperature inferiori a 5°C o superiori a 35°C.

Campi elettromagnetici (EMF)

Questo apparecchio Philips è conforme a tutti gli standard relativi ai campi elettromagnetici (EMF). Se utilizzato in modo appropriato seguendo le istruzioni contenute nel presente manuale utente, l'apparecchio consente un utilizzo sicuro come confermato dai risultati scientifici attualmente disponibili.

Suggerimenti per l'epilazione**Prima dell'epilazione**

Nota Pulite sempre la testina epilatoria dell'epilatore prima di utilizzarla la prima volta.

- Se viene utilizzato l'apparecchio per la prima volta, si consiglia di cominciare con una zona in cui la crescita dei peli è limitata per potersi abituare a questo metodo di epilazione.

- Si consiglia di eseguire l'epilazione prima di andare a letto poiché le irritazioni cutanee solitamente scompaiono durante la notte.
- L'epilazione risulta più facile se effettuata subito dopo la doccia o il bagno. Assicuratevi che la pelle sia perfettamente asciutta prima di iniziare l'epilazione.
- Assicuratevi che la pelle sia pulita, asciutta e priva di sostanze grasse. Non applicate alcuna crema prima dell'epilazione.
- L'epilazione è più semplice e comoda quando i peli non sono più lunghi di 3-4 mm. Se i peli sono più lunghi, si raccomanda di rasare prima la parte e poi depilare i peli ricresciuti dopo 1 o 2 settimane, oppure di utilizzare l'accessorio per rasatura, definizione e rifinitura con il pettine regola altezza per tagliare prima i peli alla lunghezza ideale (solo HP6572).
- Poiché i peli crescono con ciclicità diverse, è consigliabile effettuare l'epilazione per diversi giorni di seguito all'inizio del trattamento. In questo modo potrete rimanere lisce più a lungo poiché i peli inizieranno a ricrescere seguendo la stessa ciclicità.
- L'epilatore viene fornito con la testina epilatoria di base collegata. Se desiderate utilizzarla con la testina ad alte prestazioni o con l'accessorio per il sollevamento dei peli con sistema di massaggio attivo, scollegate la testina epilatoria di base staccandola dall'apparecchio e collegate la testina ad alte prestazioni o l'accessorio per il sollevamento dei peli con sistema di massaggio attivo (vedere il capitolo "Utilizzo dell'apparecchio", sezione "Epilazione delle gambe tramite l'epilatore").

Durante l'epilazione

- Durante l'epilazione, tendete la pelle con la mano libera: questo semplice accorgimento consente di sollevare i peli per ridurre al minimo la sensazione di strappo.
- Per ottenere risultati perfetti, posizionate la testina epilatoria ad angolo retto (90°) sulla pelle con il pulsante on/off rivolto in avanti e fatelo scorrere in modo lento e continuo nella direzione contraria a quella di crescita dei peli senza esercitare alcuna pressione.
- In alcune zone, non tutti i peli crescono nella stessa direzione. In questo caso, per ottenere risultati ottimali, potrebbe essere utile muovere l'apparecchio in più direzioni.
- Se sudate durante l'epilazione, asciugate la pelle con un panno morbido.
- Quando utilizzate la testina ad alte prestazioni, assicuratevi che entrambi i rulli del sistema di sollevamento dei peli stiano sempre a contatto con la pelle al fine di ottenere risultati ottimali.
- Quando utilizzate l'accessorio attivo per il sollevamento dei peli con sistema di massaggio attivo, assicuratevi che il sistema a rullo attivo e l'accessorio attivo per il sollevamento dei peli siano sempre a contatto con la pelle. Il rullo massaggiante stimola e rilassa la pelle per un'epilazione più delicata.

Dopo l'epilazione

- Per rilassare la pelle, vi consigliamo di applicare subito dopo l'epilazione o dopo qualche ora una crema idratante a seconda di quello che risulta più efficace per la vostra pelle.
- L'utilizzo regolare di una spugna o di una crema esfoliante (ad esempio durante la doccia) 24 ore dopo l'epilazione consente di evitare l'insorgere di peli incarniti, poiché la delicata azione di scrubbing rimuove lo strato superficiale della pelle e i peli possono uscire dalla superficie dell'epidermide.

Utilizzo dell'epilatore

- 1** Inserite lo spinotto nella presa interna dell'apparecchio e l'adattatore nella presa di corrente.

Epilazione delle gambe tramite l'epilatore

- Se vi siete già sottoposte in precedenza a depilazione, potete usare la testina epilatoria di base.
- In caso contrario vi consigliamo di iniziare l'epilazione con la testina ad alte prestazioni. Quest'ultima assicura il contatto ottimale con la pelle mentre la parte inclinabile tende la pelle e prepara i peli per l'epilazione.

- Se i peli rimangono piegati sulla pelle, vi consigliamo di utilizzare l'accessorio attivo per il sollevamento dei peli con sistema di massaggio attivo. Questo accessorio non solo solleva i peli, ma riduce la sensazione di strappo.

Nota Rimuovete la testina epilatoria di base prima di collegare quella ad alte prestazioni o l'accessorio attivo per il sollevamento dei peli con sistema di massaggio attivo.

- 1** Impugnate entrambi i lati della testina epilatoria di base (1) ed estraetela dall'apparecchio (2) (fig. 5).
- 2** Inserite l'accessorio desiderato sulla testina epilatoria (fig. 6).

Nota La procedura di inserimento degli accessori sull'apparecchio è sempre la stessa.

- 3** Premete il pulsante on/off per accendere l'epilatore.
 - ▶ L'epilatore inizia a funzionare alla velocità II, ossia quella più efficace per l'epilazione. La spia inferiore dell'impostazione della velocità (II) si accende (fig. 7).
 - ▶ Se desiderate utilizzare la velocità I, premete il pulsante on/off un'altra volta. La spia superiore dell'impostazione della velocità (I) si accende (fig. 8).

Consiglio La velocità I è adatta per le zone difficili da raggiungere, con pochi peli e in prossimità di ginocchia e caviglie.

- ▶ Se premete il pulsante on/off una terza volta, l'epilatore si spegne.

- 4** Tendete la pelle con la mano libera per sollevare i peli.
- 5** Posizionate la testina epilatoria a un angolo di 90° sulla pelle con il pulsante on/off rivolto verso la direzione di epilazione (fig. 9).
- 6** Passate lentamente l'apparecchio sulla pelle, nel senso opposto alla crescita dei peli.
 - Quando utilizzate la testina ad alte prestazioni, assicuratevi che entrambi i rulli del sistema di sollevamento peli stiano sempre a contatto con la pelle al fine di ottenere risultati ottimali.
 - Quando utilizzate l'accessorio attivo per il sollevamento dei peli con sistema di massaggio attivo, assicuratevi che il sistema a rullo attivo e l'accessorio attivo per il sollevamento dei peli siano sempre a contatto con la pelle. Il rullo massaggiante stimola e rilassa la pelle per un'epilazione più delicata.

Epilazione delle ascelle e della zona bikini (solo HP6572)

Utilizzare l'accessorio per rasatura, definizione e rifinitura per radere le zone sensibili come le ascelle e la zona bikini.

- 1** Premete il pulsante di rilascio (1) e rimuovete la testina epilatoria dall'apparecchio (2) (fig. 10).

Nota L'accessorio per rasatura, definizione e rifinitura può essere rimosso allo stesso modo.

- 2** Posizionate l'accessorio per rasatura, definizione e rifinitura sull'apparecchio premendolo fino a farlo scattare in posizione. (fig. 11)
- 3** Accendete l'apparecchio.

Nota Utilizzate la velocità II quando utilizzate l'accessorio per rasatura, definizione e rifinitura.

- 4** Tendete la pelle con la mano libera. Durante la rasatura delle ascelle, sollevate il braccio per tendere la pelle.
- 5** Posizionate l'accessorio per rasatura, definizione e rifinitura a un angolo di 90° sulla pelle con il pulsante on/off rivolto verso la direzione di epilazione.
- 6** Muovete sempre l'apparecchio lentamente nel senso opposto a quello della crescita.

Nota Controllate che l'unità di rasatura con il rifinitore integrato sia sempre a contatto con la pelle.

- Eseguite la rasatura della zona bikini come indicato nella figura (fig. 12).
- Eseguite la rasatura delle ascelle come indicato nella figura. Spostate l'apparecchio in più direzioni. (fig. 13)

- 7** Una volta terminata la rasatura, spegnete l'apparecchio e pulite l'accessorio per rasatura, definizione e rifinitura (vedere il capitolo "Pulizia e manutenzione").
- 8** Per riporre l'apparecchio, posizionate il pettine regola altezza sull'accessorio per rasatura, definizione e rifinitura.

Rifinitura con il pettine regola altezza (solo HP6572)

Utilizzate l'accessorio per rasatura, definizione e rifinitura con il pettine regola altezza collegato per rifinire la zona bikini a una lunghezza di 3 mm. Potete inoltre utilizzare il pettine regola altezza per tagliare i peli più lunghi di 10 mm delle ascelle e della zona bikini.

- 1** Premete il pulsante di rilascio (1) e rimuovete la testina epilatoria dall'apparecchio (2) (fig. 10).
- 2** Posizionate l'accessorio per rasatura, definizione e rifinitura sull'apparecchio premendolo fino a farlo scattare in posizione.
- 3** Posizionate il pettine regola altezza sull'accessorio per rasatura, definizione e rifinitura (fig. 14).
- 4** Seguite i passaggi da 3 a 6 nella sezione "Rasatura delle ascelle e della zona bikini".

Nota Assicuratevi che la superficie del pettine regola altezza stia sempre a contatto con la pelle per ottenere risultati uniformi.

- 5** A conclusione delle operazioni di rifinitura, spegnete l'apparecchio e pulite l'accessorio per rasatura, definizione e rifinitura e il pettine regola altezza (vedere il capitolo "Pulizia e manutenzione").
- 6** Per riporre l'apparecchio, lasciate il pettine regola altezza sull'accessorio per rasatura, definizione e rifinitura.

Protezione contro il surriscaldamento

L'epilatore è dotato di un sistema di protezione da surriscaldamento che evita che l'apparecchio diventi troppo caldo.

Nota Per evitare il surriscaldamento dell'epilatore, non premete con troppa forza l'epilatore sulla pelle. L'epilatore funziona meglio se non viene esercitata un'eccessiva pressione sulla cute.

- 1** Se il sistema di protezione da surriscaldamento si attiva, l'apparecchio si spegne automaticamente mentre le spie dell'impostazione della velocità lampeggiano in rosso.
- 2** Lasciate raffreddare l'apparecchio.
 - ▶ Le spie smettono di lampeggiare dopo 30 secondi.
- 3** Quando l'apparecchio si è raffreddato è possibile riaccenderlo. Se le spie lampeggiano nuovamente in rosso, l'apparecchio non si è ancora raffreddato completamente.

Protezione da sovraccarico

Se premete con troppa forza la testina epilatoria sulla pelle o quando i dischi rotanti della testina stessa si bloccano (ad esempio se si impigliano nei vestiti), l'apparecchio si ferma e la spia dell'impostazione della velocità lampeggia in rosso per 5 secondi.

- 1** Verificate che i dischi rotanti della testina epilatoria non siano bloccati facendoli ruotare con il pollice fino a che non viene rimosso l'ostacolo che blocca la rotazione.

2 Accendete nuovamente l'apparecchio.

Non esercitate un'eccessiva pressione sulla pelle.

Pulizia e manutenzione

Nota Prima di pulire l'epilatore, verificate che sia spento e scollegato dalla presa di corrente.

Non usate prodotti o sostanze abrasive o detergenti aggressivi, come benzina o acetone, per pulire l'apparecchio.

- Pulite l'apparecchio dopo ogni uso per ottenere prestazioni ottimali.
- Non immergete l'apparecchio o l'adattatore nell'acqua (fig. 15).
- Non bagnate l'apparecchio e l'adattatore (fig. 16).

Pulizia degli accessori

- 1** Rimuovete l'accessorio dalla testina epilatoria (fig. 5).
- 2** Aiutandovi con l'apposita spazzolina, rimuovete i peli all'interno degli accessori (fig. 17).
- 3** Sciacquate gli accessori con acqua tiepida (fig. 18).
- 4** Asciugate gli accessori prima di utilizzarli o di riporli.

Pulizia della testina epilatoria dell'epilatore

- 1** Premete la manopola di rilascio (1) e rimuovete la testina epilatoria dall'apparecchio (2) (fig. 10).
- 2** Rimuovete i peli residui con la spazzola per la pulitura in dotazione (fig. 19).
- 3** Sciacquate la testina epilatoria sotto l'acqua corrente per 5-10 secondi ruotando i dischi con il pollice (fig. 20).

Nota Non cercate di rimuovere i dischi epilatori dalla testina.

- 4** Scuotete la testina epilatoria con decisione (fig. 21).
- 5** Asciugate accuratamente la testina epilatoria con un panno.

Nota Assicuratevi che la testina epilatoria sia completamente asciutta prima di riposizionarla sull'apparecchio.

- 6** Per inserire nuovamente la testina epilatoria, posizionala sull'apparecchio e premetela sull'apparecchio fino a che non scatta in posizione (fig. 22).

Pulizia dell'accessorio per rasatura, definizione e rifinitura e del pettine regola altezza (solo HP6572)

- 1** Rimuovete il pettine regola altezza, se collegato, estraendolo dall'accessorio per rasatura, definizione e rifinitura (fig. 23).
- 2** Premete la manopola di rilascio (1) e rimuovete l'accessorio per rasatura, definizione e rifinitura dall'apparecchio (2) (fig. 24).
- 3** Rimuovete l'unità di rasatura dall'accessorio per rasatura, definizione e rifinitura (fig. 25).
- 4** Sciacquate l'unità di rasatura, l'accessorio per rasatura, definizione e rifinitura e il pettine regola altezza in acqua tiepida per 5-10 secondi (fig. 26).
- 5** Scuotete con decisione l'unità di rasatura, l'accessorio per rasatura, definizione e rifinitura e il pettine regola altezza (fig. 27).

- 6** Asciugate l'accessorio per rasatura, definizione e rifinitura e il pettine regola altezza con uno strofinaccio e attendete che l'unità di rasatura si asciughi.

Nota Non esercitate pressione sull'unità di rasatura per evitare di danneggiarla.

- 7** Ricollegate l'unità di rasatura all'accessorio per rasatura, definizione e rifinitura. Posizionate l'accessorio per rasatura, definizione e rifinitura sull'apparecchio premendolo fino a farlo scattare in posizione.

Nota Assicuratevi che l'unità di rasatura sia asciutta prima di inserirla sull'accessorio per rasatura, definizione e rifinitura e che quest'ultimo sia completamente asciutto prima di inserirlo sull'apparecchio.

- 8** Posizionate il pettine regola altezza sull'accessorio per rasatura, definizione e rifinitura.

Consiglio Applicate una goccia di olio per macchine da cucire due volte l'anno sull'unità di rasatura per estendere la durata del gruppo lame.

Conservazione

- Posizionate il pettine regola altezza sull'accessorio per rasatura, definizione e rifinitura per evitare danni (solo HP6572).
- Riponetevi l'apparecchio e gli accessori nell'elegante custodia.

Sostituzione

Tutti i componenti dell'apparecchio possono essere sostituiti. Se è necessario sostituire uno o più componenti, rivolgetevi al vostro rivenditore Philips o a un centro autorizzato Philips.

Accessorio per rasatura, definizione e rifinitura (solo HP6572)

Se utilizzate l'accessorio per rasatura, definizione e rifinitura due o più volte la settimana, è consigliabile sostituire l'unità di rasatura dopo uno o due anni oppure in caso di danni.

Tutela dell'ambiente

- Per contribuire alla tutela dell'ambiente, non smaltite l'apparecchio con normali rifiuti domestici, ma consegnatelo a un centro di raccolta autorizzato (fig. 28).

Garanzia e assistenza

Per assistenza o informazioni e in caso di problemi, visitate il sito Web Philips all'indirizzo **www.philips.com** oppure contattate il Centro Assistenza Clienti Philips del vostro paese (per conoscere il numero di telefono consultate l'opuscolo della garanzia). Se nel vostro paese non esiste un Centro Assistenza Clienti, rivolgetevi al vostro rivenditore Philips.

Risoluzione dei guasti

In questo capitolo vengono riportati i problemi più ricorrenti legati all'uso dell'apparecchio. Se non riuscite a risolvere i problemi con le informazioni seguenti, vi preghiamo di contattare il Centro Assistenza Clienti Philips del vostro paese.

Problema	Causa	Soluzione
Epilazione poco accurata.	Avete azionato l'epilatore nella direzione sbagliata.	Utilizzate l'apparecchio in senso opposto rispetto alla crescita dei peli con il pulsante on/off rivolto nella direzione in cui si fa scorrere l'epilatore.

Problema	Causa	Soluzione
	Avete posizionato la testina epilatoria sulla pelle a un'angolazione errata.	Posizionate la testina epilatoria sulla pelle ad un angolo di 90° (vedere il capitolo "Utilizzo dell'epilatore").
	Prima dell'epilazione è stata utilizzata una crema generica o una crema epilatoria.	Assicuratevi che la pelle sia pulita, asciutta e priva di sostanze grasse. Non applicate alcuna crema prima dell'epilazione.
	I peli sono troppo corti.	A volte i peli sono troppo corti per l'epilazione. La lunghezza ottimale per la rimozione è di 3-4 mm. I peli che non vengono tolti durante l'applicazione verranno depilati la volta successiva quando raggiungeranno la lunghezza indicata. Potete anche provare a passare più volte l'apparecchio sulla pelle per rimuoverli più efficacemente.
L'epilatore non funziona.	La presa di corrente a cui è collegato l'apparecchio non funziona.	Assicuratevi che la presa funzioni. Se l'epilatore viene collegato alla presa di un armadietto da bagno potrebbe essere necessario accendere la luce per attivare la presa stessa. Potete inoltre utilizzare anche un'altra presa al di fuori del bagno.
	La protezione dal surriscaldamento è stata attivata.	Quando l'epilatore smette di funzionare e le spie dell'impostazione della velocità iniziano a lampeggiare in rosso, è stata attivata la protezione da surriscaldamento. Lasciate raffreddare l'apparecchio. Le spie non lampeggiano più dopo 30 secondi. Quando l'apparecchio si è raffreddato, accendete nuovamente l'epilatore. Se le spie si riaccendono, l'epilatore non si è ancora raffreddato a sufficienza.
	È scattato il sistema di protezione da sovraccarico perché qualcosa è rimasto incastrato tra i dischi rotanti o perché l'apparecchio viene premuto troppo sulla pelle.	Quando il sistema di protezione da sovraccarico scatta, la spia dell'impostazione della velocità lampeggia in rosso. Ruotate i dischi con il pollice fino a che l'oggetto che li blocca non può essere rimosso con facilità. Successivamente riaccendete l'apparecchio. Non premete l'apparecchio con troppa forza sulla pelle.

Inleiding

Gefeliciteerd met uw aankoop en welkom bij Philips! Als u volledig wilt profiteren van de ondersteuning die Philips biedt, registreer uw product dan op www.philips.com/welcome. Deze Philips SatinPerfect-epilator is ontworpen om aan de behoeften van de hedendaagse vrouw te voldoen en is in Europa geproduceerd volgens de hoogste technische normen. Wereldwijd betrekken we veel vrouwen bij ons ontwikkelings- en productieproces om commentaar op onze concepten en producten te geven, zodat we u de hoogst mogelijke kwaliteit kunnen bieden. Uw nieuwe SatinPerfect-epilator geeft u de beste epileerprestatie, waardoor u op een aangename manier langdurig een perfect gladde huid krijgt.

De epilator heeft een hoogwaardig ontwerp en slimme functies. Het epileerhoofd bedekt een zo groot mogelijk gebied van de huid en de keramische schijfjes krijgen zelfs grip op de fijnste haren en verwijderen deze moeiteloos. De haren worden met wortel en al verwijderd, waarna ze dunner en minder zichtbaar teruggroeien.

De SatinPerfect heeft een licht gebogen epileerhoofd, waardoor de epilator de contouren van uw lichaam feilloos kan volgen. De drukregeling zorgt ervoor dat de epilator altijd dezelfde epileersnelheid aanhoudt voor een constant resultaat. De Opti-light is een ingebouwd lampje dat zelfs de fijnste haren duidelijk zichtbaar maakt, zodat u geen haartje meer mist.

De actieve haaroptiller aan de voorzijde van de actieve haaroptiller met actieve massage vibreert licht en tilt platliggende haren op, zodat deze eenvoudig kunnen worden verwijderd. De actieve massagerol aan de achterzijde van de actieve haaroptiller met actieve massage vibreert om de huid een aangenaam gevoel te geven dat het effect van het epileren verzacht.

De optimale-prestatiekap, die meedraait om de contouren van het lichaam te volgen en zo voor optimaal huidcontact zorgt, geeft een optimale epileerprestatie en langdurig, perfect gladde benen.

De haarpreparator op de optimale-prestatiekap trekt de huid voorzichtig strak en maakt de haren klaar om verwijderd te worden.

Algemene beschrijving (fig. 1)

- A** Epilator
- B** Snelheidsindicatielampjes
- C** Aan/uitknop
 - Eén keer drukken voor snelheid II
 - Twee keer drukken voor snelheid I
- D** Opti-light
- E** Epileerhoofd
- F** Ontgrendelknop
- G** Basisepilatiekap
- H** Opzetstuk voor scheren, trimmen en stylen (alleen HP6572)
- I** Trimkam (alleen HP6572)
- J** Optimale prestatiekap
- K** Haarpreparator
- L** Actieve haaroptiller met actieve massage
- M** Actieve massagerol
- N** Actieve haaroptiller
- O** Schoonmaakborsteltje
- P** Adapter
- Q** Luxe etui (niet afgebeeld)

Belangrijk

Lees deze gebruiksaanwijzing zorgvuldig door voordat u het apparaat gaat gebruiken. Bewaar de gebruiksaanwijzing om deze indien nodig te kunnen raadplegen.

Gevaar

- Houd het apparaat en de adapter droog.
- Gebruik het apparaat niet in de buurt van of boven een wasbak of bad gevuld met water (fig. 2).
- Gebruik het apparaat niet in bad of onder de douche (fig. 3).
- Gebruik geen verlengsnoer als u de epilator in de badkamer gebruikt (fig. 4).

Waarschuwing

- Gebruik de epilator alleen met de bijgeleverde adapter.
- Gebruik het apparaat, een opzetstuk en de adapter niet als deze beschadigd of kapot zijn om verwondingen te voorkomen.
- Als de adapter beschadigd is, moet u deze altijd laten vervangen door een adapter van het oorspronkelijke type om gevaar te voorkomen.
- De adapter bevat een transformator. Knip de adapter niet af om deze te vervangen door een andere stekker, aangezien dit een gevaarlijke situatie oplevert.
- Controleer of het voltage dat is aangegeven op de adapter overeenkomt met de plaatselijke netspanning voordat u het apparaat aansluit.
- Het apparaat is niet bedoeld voor gebruik door personen (waaronder kinderen) met verminderde lichamelijke, zintuiglijke of geestelijke vermogens, of die gebrek aan ervaring of kennis hebben, tenzij iemand die verantwoordelijk is voor hun veiligheid toezicht op hen houdt of hen heeft uitgelegd hoe het apparaat dient te worden gebruikt.
- Houd toezicht op jonge kinderen om te voorkomen dat ze met het apparaat gaan spelen.

Let op

- De epilator is uitsluitend bedoeld voor het verwijderen van lichaamsharen onder de halslijn bij vrouwen door middel van epilieren (benen) en scheren (oksels en bikinilijn, alleen HP6572). Gebruik het apparaat niet voor andere doeleinden.
- Om hygiënische redenen dient het apparaat slechts door één persoon te worden gebruikt.
- Voorkom lichamelijk letsel of beschadiging: houd het **ingeschakelde** apparaat (met of zonder hulpstuk) uit de buurt van hoofdhaar, wenkbrauwen, wimpers, kleding, draden, snoeren, borstels enz.
- Gebruik de epilator niet op een geïrriteerde huid of op een huid met spataderen, uitslag, puistjes, moedervlekken (met haren) of wondjes, zonder eerst uw huisarts te raadplegen.
- Raadpleeg ook eerst uw huisarts wanneer uw weerstand verminderd is of wanneer u aan suikerziekte, hemofilie of immunodeficiëntie lijdt.
- Uw huid kan de eerste paar keer dat u het apparaat gebruikt wat rood en geïrriteerd raken. Dit is een volstrekt normaal verschijnsel, dat snel verdwijnt. Naarmate u het apparaat vaker gebruikt, raakt uw huid gewend aan het epilieren, vermindert de huidirritatie en groeien de haren dunner en zachter terug. Als de huidirritatie na drie dagen nog niet is verdwenen, adviseren we u een arts te raadplegen.
- Kijk niet direct in de Opti-light om te voorkomen dat u verblind wordt door het licht.
- Gebruik het epileerhoofd van de epilator niet zonder opzetstuk.
- Stel het apparaat niet bloot aan een temperatuur lager dan 5°C of hoger dan 35°C.

Elektromagnetische velden (EMV)

Dit Philips-apparaat voldoet aan alle richtlijnen met betrekking tot elektromagnetische velden (EMV). Mits het apparaat op de juiste wijze en volgens de instructies in deze gebruiksaanwijzing wordt gebruikt, is het veilig te gebruiken volgens het nu beschikbare wetenschappelijke bewijs.

Epileertips**Voordat u begint met epilieren**

Opmerking: Maak het epileerhoofd van de epilator altijd schoon voor het eerste gebruik.

- Wanneer u het apparaat voor de eerste keer gebruikt, raden we u aan het eerst uit te proberen op een stukje huid met lichte beharing, om gewend te raken aan het epilieren.

- We raden u aan de epilator te gebruiken vlak voordat u 's avonds naar bed gaat, omdat huidirritatie 's morgens meestal is verdwenen.
- Haren zijn gemakkelijker te epileren nadat u een bad of douche hebt genomen. Uw huid moet echter wel geheel droog zijn wanneer u begint te epileren.
- Zorg ervoor dat uw huid schoon, helemaal droog en niet vet is. Gebruik geen crème voordat u gaat epileren.
- Epileren gaat gemakkelijker en prettiger wanneer de haren de optimale lengte van 3 tot 4 mm hebben. Als het haar langer is, raden we u aan om het eerst te scheren en vervolgens de kortere haartjes die teruggroeien na 1 of 2 weken te epileren. U kunt ook het opzetstuk voor scheren, trimmen en stylen in combinatie met de trimkam gebruiken om de haren eerst op de ideale lengte te trimmen (alleen HP6572).
- Wanneer u voor het eerst gaat epileren, kunt u dit het beste een aantal dagen achter elkaar doen omdat uw haren in verschillende fases groeien. U blijft zo langer stoppelvrij omdat uw haren hierdoor in dezelfde fase en in hetzelfde tempo teruggroeien.
- De epilator wordt geleverd met de basisepilatiekap al bevestigd. Als u de epilator in combinatie met de optimale prestatiekap of de actieve haaroptiller met actieve massage wilt gebruiken, verwijdert u de basisepilatiekap door deze van het apparaat te trekken en de optimale prestatiekap of de actieve haaroptiller met actieve massage te bevestigen (zie 'De benen epileren met de epilator' in hoofdstuk 'Het apparaat gebruiken').

Tijdens het epileren

- Trek uw huid bij het epileren strak met uw vrije hand. Zo worden de haartjes opgetild en blijft het trekkende gevoel tot een minimum beperkt.
- Voor een optimale epilerprestatie zet u het epilerhoofd onder een hoek van 90° op de huid met de aan/uitknop in de richting waarin u het apparaat gaat bewegen. Beweeg het apparaat over de huid tegen de haargroeirichting in, met een langzame, onafgebroken beweging en zonder druk uit te oefenen.
- Op sommige plekken groeit het haar mogelijk in verschillende richtingen. Als dat het geval is, kan het nuttig zijn om het apparaat in verschillende richtingen te bewegen teneinde een optimaal resultaat te bereiken.
- Als u transpireert tijdens het epileren, dep de huid dan droog met een zachte doek.
- Als u de optimale-prestatiekap gebruikt, zorg er dan voor dat beide rollers van de haarpreparator altijd in contact blijven met de huid voor een optimaal resultaat.
- Wanneer u de actieve haaroptiller met actieve massage gebruikt, zorg er dan voor dat de actieve massagerol en de actieve haaroptiller altijd in contact blijven met de huid. De massagerol stimuleert en ontspant de huid voor een zachtere epilatie.

Na het epileren

- We raden u aan een vochtinbrengende crème te gebruiken om de huid te laten ontspannen. Dit kan zowel direct na het epileren als enkele uren daarna, afhankelijk van wat beter is voor uw huid.
- Regelmatig gebruik van een scrubspons of -crème (bijv. bij het douchen) 24 uur na het epileren helpt het ingroeien van het haar te voorkomen, doordat de bovenlaag van de huid door de zachte scrubbeweging wordt verwijderd en fijne haartjes door het huidoppervlak heen kunnen komen.

De epilator gebruiken

- 1 Steek het apparaatstekkertje in de onderkant van het apparaat en steek de adapter in het stopcontact.

De benen epileren met de epilator

- Als u al wat ervaring met epileren hebt, kunt u het epilerhoofd gewoon met de basisepilatiekap gebruiken.

- Als u nog geen ervaring met epileren hebt, adviseren we u te beginnen met de optimale-prestatiekap. Deze kap zorgt voor een optimaal contact met de huid en het meedraaiende bovenkant trekt de huid strak en bereidt de haren voor op het epileren.
- Als uw haartjes plat op de huid liggen, raden we u aan de actieve haaroptiller met actieve massage te gebruiken. De actieve haaroptiller met actieve massage tilt de haartjes op; bovendien wordt het trekkende gevoel van het epileren tot een minimum beperkt door de actieve massagerol.

Opmerking: Verwijder de basisepilatiekap voordat u de optimale-prestatiekap of de actieve haaroptiller met actieve massage bevestigt.

1 Druk op beide kanten van de basisepilatiekap (1) en haal deze van het apparaat af (2) (fig. 5).

2 Plaats het gewenste opzetstuk op het epileerhoofd (fig. 6).

Opmerking: De procedure om het opzetstuk op het apparaat te plaatsen is hetzelfde voor alle opzetstukken.

3 Druk één keer op de aan/uitknop om de epilator in te schakelen.

▶ De epilator begint op snelheid II te lopen. Dit is de efficiëntste snelheid om mee te epileren. Het onderste snelheidsindicatielampje II gaat branden (fig. 7).

▶ Als u snelheid I wilt gebruiken, drukt u nogmaals op de aan/uitknop. Het bovenste snelheidsindicatielampje I gaat branden (fig. 8).

Tip: Snelheid I is geschikt voor gebieden met lichte beharing, voor moeilijk te bereiken gebieden en voor gebieden waar het bot zich direct onder de huid bevindt, zoals de knieën en enkels.

▶ Wanneer u voor de derde keer op de aan/uitknop drukt, wordt de epilator uitgeschakeld.

4 Trek de huid met uw vrije hand strak, zodat de haartjes goed rechtop staan.

5 Plaats het epileerhoofd onder een hoek van 90° op de huid, met de aan/uitknop in de richting waarin u het apparaat gaat bewegen (fig. 9).

6 Beweeg het apparaat langzaam over de huid, tegen de haargroeirichting in.

- Als u de optimale-prestatiekap gebruikt, zorg er dan voor dat beide rollers van de haarpreparator altijd in contact blijven met de huid.
- Wanneer u de actieve haaroptiller met actieve massage gebruikt, zorg er dan voor dat de actieve massagerol en de actieve haaroptiller altijd in contact blijven met de huid. De massagerol stimuleert en ontspant de huid voor een zachtere epilatie.

De oksels en bikinilijn scheren (alleen HP6572)

Gebruik het opzetstuk voor scheren, trimmen en stylen om gevoelige plekken zoals de oksels en bikinilijn te scheren.

1 Druk op de ontgrendelknop (1) en verwijder het epileerhoofd van de epilator (2) (fig. 10).

Opmerking: U gaat op dezelfde manier te werk als u het opzetstuk voor scheren, trimmen en stylen wilt verwijderen.

2 Plaats het opzetstuk voor scheren, trimmen en stylen op het apparaat en druk het aan totdat het vastklikt ('klik'). (fig. 11)

3 Schakel het apparaat in.

Opmerking: Gebruik snelheid II als u met het opzetstuk voor scheren, trimmen en stylen scheert.

4 Trek de huid strak met uw vrije hand. Til bij het scheren van de oksels uw arm op om de huid strak te trekken.

5 Plaats het opzetstuk voor scheren, trimmen en stylen onder een hoek van 90° op de huid, met de aan/uitknop in de richting waarin u het apparaat gaat bewegen.

- 6** Beweeg het apparaat langzaam tegen de haargroeirichting in.

Opmerking: Zorg ervoor dat de scheerunit met de geïntegreerde trimmer altijd volledig in contact is met de huid.

- Scheer uw bikinilijn zoals is aangegeven op de afbeelding (fig. 12).
- Scheer de oksels zoals is aangegeven op de afbeelding. Beweeg het apparaat in verschillende richtingen. (fig. 13)

- 7** Wanneer u klaar bent met scheren, schakelt u het apparaat uit en maakt u vervolgens het opzetstuk voor scheren, trimmen en stylen schoon (zie hoofdstuk 'Schoonmaken en onderhoud').

- 8** Plaats de trimkam op het opzetstuk voor scheren, trimmen en stylen wanneer u het apparaat opbergt.

Trimmen met de trimkam (alleen HP6572)

Gebruik het opzetstuk voor scheren, trimmen en stylen in combinatie met de trimkam om uw bikinilijn op een lengte van 3 mm te trimmen.

U kunt de trimkam ook gebruiken om lange haren (langer dan 10 mm) in de oksel of bikinilijn eerst te trimmen.

- 1** Druk op de ontgrendelknop (1) en verwijder het epileerhoofd van de epilator (2) (fig. 10).

- 2** Plaats het opzetstuk voor scheren, trimmen en stylen op het apparaat en druk het aan totdat het vastklikt ('klik').

- 3** Plaats de trimkam op het opzetstuk voor scheren, trimmen en stylen (fig. 14).

- 4** Volg stap 3 t/m 6 in 'Oksels en bikinilijn scheren'.

Opmerking: Zorg ervoor dat het oppervlak van de trimkam altijd volledig in contact blijft met de huid voor een gelijkmatig resultaat.

- 5** Wanneer u klaar bent met trimmen, schakelt u het apparaat uit en maakt u vervolgens de trimkam en het opzetstuk voor scheren, trimmen en stylen schoon (zie hoofdstuk 'Schoonmaken en onderhoud').

- 6** Laat de trimkam op het opzetstuk voor scheren, trimmen en stylen zitten wanneer u het apparaat opbergt.

Oververhittingsbeveiliging

De epilator heeft een ingebouwde oververhittingsbeveiliging om oververhitting van het apparaat te voorkomen.

Opmerking: Druk de epilator niet te hard op uw huid om oververhitting te voorkomen. De epilator werkt het beste wanneer u deze over uw huid laat glijden zonder druk uit te oefenen.

- 1** Wanneer de oververhittingsbeveiliging wordt geactiveerd, schakelt het apparaat automatisch uit en knipperen de snelheidsindicatielampjes rood.

- 2** Laat het apparaat afkoelen.

► De lampjes houden na 30 seconden op met knipperen.

- 3** Wanneer het apparaat is afgekoeld, kunt u het weer inschakelen. Als de lampjes weer rood beginnen te knipperen, is het apparaat nog niet voldoende afgekoeld.

Overbelastingsbeveiliging

Als u het epileerhoofd te hard op uw huid drukt of wanneer de draaiende epileerschijfjes geblokkeerd raken (bijv. door kleding), stopt het apparaat en knipperen het snelheidsindicatielampjes rood gedurende 5 seconden.

1 Controleer of de draaiende schijfjes van het epileerhoofd geblokkeerd zijn door ze met uw duim rond te draaien tot u datgene dat de draaiende schijfjes blokkeert kunt verwijderen.

2 Schakel het apparaat weer in.

Druk het apparaat tijdens het epileren niet te hard op de huid.

Schoonmaken en onderhoud

Opmerking: Zorg ervoor dat de epilator is uitgeschakeld en niet op netspanning is aangesloten voordat u het apparaat gaat schoonmaken.

Gebruik nooit schuurspunten, schurende schoonmaakmiddelen of agressieve vloeistoffen zoals benzine of aceton om het apparaat schoon te maken.

- Maak het apparaat na ieder gebruik schoon voor betere prestaties.
- Spoel het apparaat of de adapter nooit af onder de kraan (fig. 15).
- Houd het apparaat en de adapter droog (fig. 16).

De opzetstukken schoonmaken

1 Verwijder het opzetstuk van het epileerhoofd (fig. 5).

2 Verwijder losse haren met het schoonmaakborsteltje van de opzetstukken (fig. 17).

3 Spoel de opzetstukken af onder een lauwwarme kraan terwijl u ze draait (fig. 18).

4 Droog de opzetstukken af voordat u ze gebruikt of opbergt.

Het epileerhoofd van de epilator schoonmaken

1 Druk op de ontgrendelknop (1) en verwijder het epileerhoofd van het apparaat (2) (fig. 10).

2 Verwijder losse haartjes met het schoonmaakborsteltje (fig. 19).

3 Spoel het epileerhoofd gedurende 5 tot 10 seconden af onder de kraan terwijl u de schijfjes voortdurend draait met uw duim (fig. 20).

Opmerking: Probeer nooit de epileerschijfjes uit het epileerhoofd te verwijderen.

4 Schud het epileerhoofd flink heen en weer (fig. 21).

5 Droog het epileerhoofd grondig af met een theedoek.

Opmerking: Zorg ervoor dat het epileerhoofd helemaal droog is voordat u het weer op het apparaat plaatst.

6 Om het epileerhoofd weer op het apparaat te bevestigen, plaatst u het op het apparaat en drukt u het aan totdat het vastklikt ('klik') (fig. 22).

Het opzetstuk voor scheren, trimmen en stylen en de trimkam schoonmaken (alleen HP6572)

1 Verwijder de trimkam, als deze bevestigd is, door deze van het opzetstuk voor scheren, trimmen en stylen te trekken (fig. 23).

2 Druk op de ontgrendelknop (1) en verwijder het opzetstuk voor scheren, trimmen en stylen van het apparaat (2) (fig. 24).

3 Verwijder de scheerunit van het opzetstuk voor scheren, trimmen en stylen (fig. 25).

4 Spoel de scheerunit, het opzetstuk voor scheren, trimmen en stylen en de trimkam gedurende 5 tot 10 seconden onder een lauwwarme kraan, terwijl u ze een beetje draait (fig. 26).

5 Schud de scheerunit, het opzetstuk voor scheren, trimmen en stylen en de trimkam flink heen en weer (fig. 27).

6 Droog het opzetstuk voor scheren, trimmen en stylen en de trimkam goed af met een theedoek en laat de scheerunit opdrogen.

Opmerking: Oefen geen druk uit op de scheerunit om beschadiging te voorkomen.

7 Bevestig de scheerunit weer op het opzetstuk voor scheren, trimmen en stylen. Plaats het opzetstuk voor scheren, trimmen en stylen op het apparaat en druk het aan totdat het vastklikt ('klik').

Opmerking: Zorg ervoor dat de scheerunit droog is voordat u deze op het opzetstuk voor scheren, trimmen en stylen bevestigt en dat het opzetstuk voor scheren, trimmen en stylen helemaal droog is voordat u het terugplaatst op het apparaat.

8 Plaats de trimkam op het opzetstuk voor scheren, trimmen en stylen.

Tip: Wrijf twee keer per jaar een druppel naaimachineolie op de scheerunit om de levensduur van het knipelement te verlengen.

Opbergen

- Plaats de trimkam op het opzetstuk voor scheren, trimmen en stylen om schade te voorkomen (alleen HP6572).
- Bewaar het apparaat en de accessoires in het luxe etui.

Vervangen

Alle onderdelen van het apparaat kunnen worden vervangen. Neem contact op met uw Philips-dealer of met een door Philips geautoriseerd servicecentrum als een of meer van de onderdelen moeten worden vervangen.

Opzetstuk voor scheren, trimmen en stylen (alleen HP6572)

Als u het opzetstuk voor scheren, trimmen en stylen twee keer per week of vaker gebruikt, adviseren we u de scheerunit na een of twee jaar te vervangen of als deze beschadigd is.

Milieu

- Gooi het apparaat aan het einde van zijn levensduur niet weg met het normale huisvuil, maar lever het in op een door de overheid aangewezen inzamelpunt om het te laten recyclen. Op die manier levert u een bijdrage aan een schonere leefomgeving (fig. 28).

Garantie en service

Als u service of informatie nodig hebt of als u een probleem hebt, bezoek dan de Philips-website (www.philips.nl) of neem contact op met het Philips Consumer Care Centre in uw land (u vindt het telefoonnummer in het 'worldwide garantie'-vouwblad). Als er geen Consumer Care Centre in uw land is, ga dan naar uw Philips-dealer.

Problemen oplossen

Dit hoofdstuk behandelt in het kort de problemen die u kunt tegenkomen tijdens het gebruik van het apparaat. Als u er niet in slaagt het probleem op te lossen met behulp van de onderstaande informatie, neem dan contact op met het Consumer Care Centre in uw land.

62 NEDERLANDS

Probleem	Oorzaak	Oplossing
Slechte epileerresultaten	U beweegt de epilator in de verkeerde richting.	Beweeg het apparaat altijd tegen de haargroeirichting in, met de aan/uitknop in de richting waarin u de epilator beweegt.
	U plaatst het epileerhoofd onder een verkeerde hoek op de huid.	Zorg ervoor dat u het epileerhoofd onder een hoek van 90° op de huid plaatst (zie hoofdstuk 'De epilator gebruiken').
	U hebt voorafgaand aan het epileren een crème of ontharingscrème gebruikt.	Zorg ervoor dat uw huid schoon, helemaal droog en niet vet is. Gebruik geen crème voordat u gaat epileren.
	De haren zijn te kort.	Soms zijn de haren te kort om te worden gegrepen. De optimale lengte om de haren eenvoudig te verwijderen is 3-4 mm. De haren die tijdens deze sessie niet worden verwijderd, zijn de volgende keer dat u gaat epileren lang genoeg om te worden verwijderd. U kunt ook proberen de haren te verwijderen door het apparaat een aantal keer extra over de huid te bewegen.
De epilator werkt niet.	Het stopcontact waarop het apparaat is aangesloten werkt niet.	Controleer of het stopcontact werkt. Als u de epilator op een stopcontact in een badkamerkast hebt aangesloten, moet u mogelijk het licht inschakelen om het stopcontact van stroom te voorzien. U kunt ook een werkend stopcontact buiten de badkamer gebruiken.
	De oververhittingsbeveiliging is in werking getreden.	Als de epilator niet meer werkt en de snelheidsindicatielampjes rood beginnen te knipperen, is de oververhittingsbeveiliging in werking getreden. Laat het apparaat afkoelen. De lampjes stoppen na 30 seconden met knipperen. Schakel de epilator weer in nadat het apparaat is afgekoeld. Als de lampjes opnieuw beginnen te knipperen, is de epilator nog niet voldoende afgekoeld.
	De overbelastingsbeveiliging is geactiveerd omdat er iets vastzit tussen de draaiende schijfjes of omdat u het apparaat te hard op uw huid hebt gedrukt.	Als de overbelastingsbeveiliging is geactiveerd, knipperen de snelheidsindicatielampjes rood. Draai de schijfjes met uw duim totdat u datgene dat de draaiende schijfjes blokkeert eenvoudig kunt verwijderen. Schakel het apparaat daarna weer in. Druk het apparaat niet te hard op uw huid.

Innledning

Gratulerer med kjøpet og velkommen til Philips! Du får best mulig nytte av støtten som Philips tilbyr, hvis du registrerer produktet ditt på www.philips.com/welcome.

Denne Philips SatinPerfect-epilatoren har blitt utviklet med tanke på behovene til dagens kvinner, og har blitt produsert i Europa i samsvar med de høyeste tekniske standarder. Vi involverer mange kvinner verden over i vår utviklings- og produksjonsprosess for å få tilbakemelding på våre konsepter og produkter slik at vi kan gi deg best mulig kvalitet.

Din nye SatinPerfect-epilator gir deg den beste ytelsen innen epilering, slik at du får perfekt og langvarig glatthet på en behagelig måte.

Epilatoren har en førsteklasses utforming og smarte funksjoner. Epileringshodet dekker et maksimalt område av huden og skivene er laget av keramisk materiale. Dette sikrer et ordentlig grep selv på de tynneste hårene for enkel hårfjerning. Hårene fjernes ved roten og er tynnere og mindre synlige når de vokser ut igjen.

SatinPerfect har et epileringshode som er lett bueformet for å sikre at epilatoren følger alle kroppens konturer. Trykkkontrollen sikrer at epilatoren alltid opprettholder en konsekvent epileringshastighet for konsekvente resultater. Opti-light er en innebygd lampe som avslører selv de tynneste hårene så du ikke overser et eneste hår.

Den aktive hårløfteren på forsiden av den aktive hårløfteren med aktiv massasje, vibrerer forsiktig og løfter flattliggende hår slik at de enkelt kan fjernes. Den aktive massasjerullen på baksiden av den aktive hårløfteren med aktiv massasje, vibrerer for å gi huden en behagelig følelse som lindrer effekten av epileringen.

Hodet for optimal ytelse som dreier for å følge kroppens konturer og oppnå optimal hudkontakt, gir deg best mulig ytelse for hårfjerning. Du får perfekte ben med en glatthet som varer lenge.

Hårforberederen på hodet for optimal ytelse strekker huden forsiktig og klargjør hårene for fjerning.

Generell beskrivelse (fig. 1)

- A** Epilator
- B** Indikatorer for hastighetsinnstilling
- C** Av/på-knapp
 - Trykk én gang for hastighet II
 - Trykk to ganger for hastighet I
- D** Opti-light
- E** Epileringshode
- F** Utløserknapp
- G** Enkelt epileringshode
- H** Tilbehør for barbering, trimming og frisering (kun HP6572)
- I** Trimmekam (kun HP6572)
- J** Hode for optimal ytelse
- K** Hårforbereder
- L** Aktiv hårløfter med aktiv massasje
- M** Aktiv massasjerull
- N** Aktiv hårløfter
- O** Rengjøringsbørste
- P** Adapter
- Q** Luksusetui (ikke vist)

Viktig

Les denne brukerveiledningen nøye før du bruker apparatet, og ta vare på den for senere referanse.

Fare

- Sørg for å holde både apparatet og adapteren tørre.
- Ikke bruk apparatet i nærheten av eller over en kum eller et badekar fylt med vann (fig. 2).

64 NORSK

- Ikke bruk apparatet i badekaret eller i dusjen (fig. 3).
- Hvis du bruker epilatoren på badet, skal du ikke bruke en skjøteledning (fig. 4).

Advarsel

- Bruk kun epilatoren med adapteren som følger med.
- Ikke bruk apparatet, tilbehøret eller adapteren hvis det er ødelagt eller skadet, da unngår du personskaade.
- Hvis adapteren er skadet, må du alltid sørge for å bytte den ut med en av original type for å unngå at det oppstår farlige situasjoner.
- Adapteren inneholder en omformer. Ikke klipp av adapteren for å erstatte den med et annet støpsel. Dette kan føre til farlige situasjoner.
- Før du kobler til apparatet, må du kontrollere at spenningen som er angitt på adapteren, stemmer overens med nettspenningen.
- Apparatet er ikke tiltenkt for bruk av personer (inkludert barn) som har nedsatt sansevne eller fysisk eller psykisk funksjonsevne, eller personer som ikke har erfaring eller kunnskap, unntatt hvis de får tilsyn eller instruksjoner om bruk av apparatet av en person som er ansvarlig for sikkerheten.
- Pass på at barn er under tilsyn, slik at de ikke leker med apparatet.

Viktig

- Epilatoren skal bare brukes til fjerning av kroppshår hos kvinner på områder under halsen ved epilering (bena) og barbering (armhulene og bikiniområdet, kun HP6572). Ikke bruk apparatet for noe annet formål.
- Apparatet bør bare brukes av én person av hygieniske årsaker.
- Hold apparatet (med eller uten tilbehør) unna hodehår, øyebryn, øyevipper, klær; tråder, ledninger, børster o.l. når det er **påslått**, slik at det ikke oppstår skader.
- Ikke bruk epilatoren på irritert hud eller hud med åreknuter, utslett, kviser, føflekker (med hår) eller sår uten å rådføre deg med legen din først.
- Personer med nedsatt immunforsvar eller personer som lider av diabetes mellitus, blødersykdom eller immunsvikt, skal også rådføre seg med legen først.
- Huden kan bli litt rød og irritert de første gangene du bruker apparatet. Dette er helt normalt og forsvinner raskt. Etter hvert som du bruker apparatet, venner huden seg til epileringen, irritasjonen avtar, og etterveksten blir tynnere og mykere. Hvis irritasjonen ikke blir borte innen tre dager, anbefaler vi at du kontakter lege.
- Ikke se direkte inn i Opti-light for å unngå å bli blendet av lyset.
- Ikke bruk epileringshodet på epilatoren uten tilbehør.
- Ikke utsett apparatet for temperaturer som er lavere enn 5 °C eller høyere enn 35 °C.

Elektromagnetiske felt (EMF)

Dette Philips-apparatet overholder alle standarder som gjelder for elektromagnetiske felt (EMF). Hvis det håndteres riktig og i samsvar med instruksjonene i denne brukerveiledningen, er det trygt å bruke det ut fra den kunnskapen vi har per dags dato.

Epileringstips

Før du begynner å epilere

Merk: Rengjør alltid epileringshodet på epilatoren før første gangs bruk.

- Når du bruker apparatet for første gang, anbefaler vi at du prøver det på et område med bare lett hårvekst for å venne deg til epileringprosessen.
- Vi anbefaler at du epilere før du legger deg om kvelden, da hudirritasjon vanligvis forsvinner over natten.
- Det er enklere å epilere like etter at du har badet eller dusjet. Huden må imidlertid være helt tørr før du begynner å epilere.
- Pass på at huden er ren, helt tørr og fettfri. Ikke bruk noen form for krem før epileringen.

- Epilering er enklere og mer behagelig når håret har en optimal lengde på 3–4 mm. Hvis hårene er lengre, anbefaler vi at du barberer først og epilering som vokser ut igjen etter 1–2 uker. Du kan også bruke tilbehøret for barbering, trimming og frisering med trimmekammen for å trimme hårene til denne ideelle lengden (kun HP6572).
- Da håret ditt vokser i ulike sykluser, er det best å epilere noen dager på rad når du begynner å epilere. Dette vil hjelpe deg med å unngå hårstubber lenger fordi håret ditt vil begynne å vokse ut igjen med samme syklus og hastighet.
- Epilatoren leveres med det enkle epileringshodet påsatt. Hvis du vil bruke den med hodet for optimal ytelse eller den aktive hårløfteren med aktiv massasje, tar du av det enkle epileringshodet ved å dra det av apparatet, og fester hodet for optimal ytelse eller den aktive hårløfteren med aktiv massasje (se kapittelet Bruke apparatet, avsnittet Epilering av bena med epilatoren).

Under epilering

- Strekk huden med den ledige hånden mens du epilering. Det løfter opp hårene og hjelper til med å begrense dra-følelsen.
- For å oppnå optimal ytelse plasserer du epileringshodet mot huden i en rett vinkel på 90° med av/på-knappen pekende i den retningen du skal bevege apparatet. Før apparatet over huden mot retningen som håret vokser i, med en sakte, uavbrutt bevegelse uten å påføre noe trykk.
- På noen steder kan det hende at håret vokser i flere forskjellige retninger. I så fall kan det være nyttig å bevege apparatet i flere retninger for å oppnå et optimalt resultat.
- Hvis du svette under epilering, må du tørke huden med en myk klut.
- Når du bruker hodet for optimal ytelse, må du sørge for at begge rullene på hårforbereeren alltid holdes i kontakt med huden for å sikre best mulig resultat.
- Når du bruker den aktive hårløfteren med aktiv massasje, må du sørge for at den aktive massasjerullen og den aktive hårløfteren alltid holdes i kontakt med huden. Massasjerullen stimulerer og virker avslappende på huden slik at du får en mer skånsom epilering.

Etter epilering

- For at huden skal få slappe av, anbefaler vi at du påfører en fuktighetskrem umiddelbart etter epilering eller noen timer etter epilering, avhengig av hva som er best for huden din.
- Regelmessig bruk av eksfolierende svamp eller krem (f.eks. i dusjen) 24 timer etter epilering hjelper med å forhindre inngrodde hår, da den mildt skrubbe effekten fjerner det øverste hudlaget, og fine hår kan trenge gjennom til hudoverflaten.

Bruke epilatoren

- 1 Sett inn støpselet under på apparatet, og koble adapteren til stikkkontakten.

Epilering av bena med epilatoren

- Hvis du allerede har litt erfaring med epilering, kan du ganske enkelt bruke det enkle epileringshodet.
- Hvis du ikke er vant til epilering, anbefaler vi at du starter epileringen med hodet for optimal ytelse. Dette hodet sikrer optimal hudkontakt, og det roterende hodet strekker huden og klargjør håret for epilering.
- Hvis hårene ligger flatt på huden din, anbefaler vi at du bruker den aktive hårløfteren med aktiv massasje. Den aktive hårløfteren med aktiv massasje løfter ikke bare opp håret, den aktive massasjerullen begrenser også dra-følelsen ved epilering.

Merk: Fjern det enkle epileringshodet før du fester hodet for optimal ytelse eller den aktive hårløfteren med aktiv massasje.

- 1 Klem begge sider av det enkle epileringshodet (1), og trekk det av apparatet (2) (fig. 5).
- 2 Fest ønsket tilbehør på epileringshodet (fig. 6).

Merk: Fremgangsmåten for å feste tilbehør på apparatet er den samme for alt tilbehør.

- 3** Trykk på av/på-knappen én gang for å slå på epilatoren.
 - Epilatoren starter på hastighet II, som er den mest effektive hastigheten for epilering. Den nederste indikatoren for hastighetsinnstilling II tennes (fig. 7).
 - Hvis du vil bruke hastighet I, trykker du på av/på-knappen nok en gang. Indikatoren for topphastighetsinnstilling I tennes (fig. 8).

Tips: Hastighet I passer for områder med liten hårvekst, for steder som er vanskelig å komme til og områder der benet ligger rett under huden, for eksempel knær og ankler.

- Når du trykker på av/på-knappen en tredje gang, slår epilatoren seg av.

- 4** Strekk huden med den ledige hånden, slik at hårene reiser seg.
- 5** Plasser epileringshodet med en vinkel på 90° på huden med av/på-knappen pekende i den retningen apparatet skal beveges (fig. 9).
- 6** Før apparatet sakte over huden mot hårets vekstretning.
 - Når du bruker hodet for optimal ytelse, må du sørge for at begge rullene på hårforberederen alltid holdes i kontakt med huden for å sikre best mulig resultat.
 - Når du bruker den aktive hårløfteren med aktiv massasje, må du sørge for at den aktive massasjerullen og den aktive hårløfteren alltid holdes i kontakt med huden. Massasjerullen stimulerer og virker avslappende på huden slik at du får en mer skånsom epilering.

Barbering av armhuler og bikinilinj (kun HP6572)

Bruk tilbehøret for barbering, trimming og frisering til å barbere ømfintlige områder som armhulene og bikinilinj.

- 1** Trykk på utløserknappen (1), og trekk epileringshodet av epilatoren (2) (fig. 10).

Merk: Tilbehøret for barbering, trimming og frisering kan tas av på samme måte.

- 2** Sett tilbehøret for barbering, trimming og frisering på apparatet, og trykk til det smetter på plass (du skal høre et klikk). (fig. 11)
- 3** Slå på apparatet.

Merk: Bruk hastighet II når du barberer med tilbehøret for barbering, trimming og frisering.

- 4** Strekk huden med den ledige hånden. Når du barberer armhulene, hever du armen for å strekke huden.
- 5** Plasser tilbehøret for barbering, trimming og frisering med en vinkel på 90° på huden med av/på-knappen pekende i den retningen apparatet skal beveges.
- 6** Før apparatet sakte over huden mot hårets vekstretning.

Merk: Kontroller at barberingsenheten med integrert trimmer alltid er helt i kontakt med huden.

- Barber bikinilinj som vist på figuren (fig. 12).
 - Barber armhulene som vist på figuren. Beveg apparatet i forskjellige retninger. (fig. 13)
- 7** Når du er ferdig med barberingen, slår du av apparatet og rengjør tilbehøret for barbering, trimming og frisering (se kapittelet Rengjøring og vedlikehold).
 - 8** Sett trimmekammen på tilbehøret for barbering, trimming og frisering når du oppbevarer apparatet.

Trimming med trimmekammen (kun HP6572)

Bruk tilbehøret for barbering, trimming og frisering med trimmekammen festet på for å trimme bikinilinj til en lengde på 3 mm.

Du kan også bruke trimmekammen til å forhåndstrimme lange hår (lengre enn 10 mm) i armhulene eller bikinilinjene.

- 1** Trykk på utløserknappen (1), og trekk epileringshodet av epilatoren (2) (fig. 10).
- 2** Sett tilbehøret for barbering, trimming og frisering på apparatet, og trykk til det smetter på plass (du skal høre et klikk).
- 3** Sett trimmekammen på tilbehøret for barbering, trimming og frisering (fig. 14).
- 4** Følg trinn 3 til 6 i avsnittet Barbere armhulene og bikinilinjene.

Merk: Sørg for at overflaten på trimmekammen alltid holdes fullstendig i kontakt med huden for å sikre et jevnt trimmeresultat.

- 5** Når du er ferdig med trimmingen, slår du av apparatet og rengjør tilbehøret for barbering, trimming og frisering og trimmekammen (se kapittelet Rengjøring og vedlikehold).
- 6** La trimmekammen sitte på tilbehøret for barbering, trimming og frisering når du oppbevarer apparatet.

Overopphetingsbeskyttelse

Epilatoren har en integrert overopphetingsbeskyttelse, som forhindrer overoppheting av apparatet.

Merk: Ikke trykk apparatet for hardt mot huden for å unngå overoppheting av epilatoren. Epilatoren virker best når du beveger den over huden uten å utøve trykk.

- 1** Hvis overopphetingsbeskyttelsen er aktivert, slår apparatet seg av automatisk og indikatoren for hastighetsinnstilling blinker rødt.
- 2** La apparatet avkjøles.
 - ▶ Lampene slutter å blinke etter 30 sekunder.
- 3** Når apparatet har kjølt seg ned, kan du slå det på igjen. Hvis lampene begynner å blinke rødt igjen, er ikke apparatet helt avkjølt ennå.

Overbelastningsbeskyttelse

Hvis du trykker epileringshodet for hardt mot huden, eller når de roterende skivene på epileringshodet blokkeres (f.eks. av klær osv.), stopper apparatet, og indikatoren for hastighetsinnstilling begynner å blinke rødt i fem sekunder.

- 1** Kontroller om de roterende skivene på epileringshodet er blokkerte ved å vri skivene med tommelen til du kan fjerne det som eventuelt blokkerer de roterende skivene.
- 2** Slå apparatet på igjen.

Ikke trykk apparatet for hardt mot huden.

Rengjøring og vedlikehold

Merk: Sørg for at epilatoren er slått av og koblet fra strømmen før du rengjør det.

Bruk aldri skurebørster, skuremidler eller væsker som bensin eller acetone, til å rengjøre apparatet.

- Rengjør apparatet etter hver bruk for å sikre bedre ytelse.
- Skyll aldri apparatet eller adapteren under springen (fig. 15).
- Sørg for å holde både apparatet og adapteren tørre (fig. 16).

Rengjøre tilbehør

- 1** Fjern tilbehøret fra epileringshodet (fig. 5).
- 2** Fjern løse hår fra tilbehøret med rengjøringsbørsten (fig. 17).
- 3** Skyll tilbehøret med lunkent vann mens du snur det rundt (fig. 18).
- 4** Tørk tilbehøret før du bruker det eller setter det bort.

Rengjøring av epileringshodet på epilatoren

- 1** Trykk på utløserknappen (1), og trekk epileringshodet av apparatet (2) (fig. 10).
- 2** Fjern løse hår med rengjøringsbørsten (fig. 19).
- 3** Skyll epileringshodet under springen i 5–10 sekunder mens du snur skivene rundt med tommelen (fig. 20).

Merk: Prøv aldri å løsne epileringsskivene fra epileringshodet.

- 4** Rist epileringshodet godt (fig. 21).
- 5** Tørk epileringshodet godt med et håndkle.

Merk: Kontroller at epileringshodet er fullstendig tørt før du setter det tilbake på apparatet.

- 6** Når du skal sette epileringshodet på igjen, må du plassere det på apparatet og trykke det på apparatet til det smetter på plass (du skal høre et klikk) (fig. 22).

Rengjøring av tilbehøret for barbering, trimming og frisering og trimmekammen (kun HP6572)

- 1** Fjern trimmekammen, hvis den er festet, ved å dra den av tilbehøret for barbering, trimming og frisering (fig. 23).
- 2** Trykk på utløserknappen(1), og ta tilbehøret for barbering, trimming og frisering av apparatet (2) (fig. 24).
- 3** Fjern barberingsenheten fra tilbehøret for barbering, trimming og frisering (fig. 25).
- 4** Skyll barberingsenheten, tilbehøret for barbering, trimming og frisering og trimmekammen under lunkent vann i 5 til 10 sekunder mens du snur dem litt (fig. 26).
- 5** Rist barberingsenheten, tilbehøret for barbering, trimming og frisering og trimmekammen godt (fig. 27).
- 6** Tørk tilbehøret for barbering, trimming og frisering og trimmekammen grundig med et kjøkkenhåndkle, og la barberingsenheten tørke.

Merk: Ikke bruk makt på barberingsenheten. Det kan forårsake skade på den.

- 7** Sett barberingsenheten tilbake på tilbehøret for barbering, trimming og frisering. Plasser tilbehøret for barbering, trimming og frisering på apparatet, og trykk det på apparatet til det smetter på plass (du skal høre et klikk).

Merk: Sørg for at barberingsenheten er tørr før du fester den til tilbehøret for barbering, trimming og frisering, og at tilbehøret for barbering, trimming og frisering er fullstendig tørt før du setter det tilbake på apparatet.

- 8** Sett trimmekammen på tilbehøret for barbering, trimming og frisering.

Tips: Gni en dråpe symaskinolje på barberingsenheten to ganger i året for å forlenge skjæreelementets levetid.

Oppbevaring

- Sett trimmekammen på tilbehøret for barbering, trimming og frisering for å forhindre skade (kun HP6572).
- Oppbevar apparatet og tilbehøret i luksusetuiet.

Utskifting

Alle delene på apparatet kan skiftes ut. Hvis du må skifte ut én eller flere deler, går du til Philips-forhandleren eller til et godkjent Philips-servicesenter.

Tilbehør for barbering, trimming og frisering (kun HP6572)

Hvis du bruker tilbehøret for barbering, trimming og frisering to eller flere ganger i uken, anbefaler vi at du bytter ut barberingsenheten etter ett eller to år, eller når den er skadet.

Miljø

- Ikke kast apparatet som restavfall når det ikke kan brukes lenger. Lever det inn til en gjenvinningsstasjon. Ved å gjøre dette bidrar du til å ta vare på miljøet (fig. 28).

Garanti og service

Hvis du trenger service eller informasjon, eller hvis du har et problem med produktet, kan du gå til webområdet til Philips på www.philips.com. Du kan også ta kontakt med Philips' forbrukertjeneste der du bor (du finner telefonnummeret i garantiheftet). Hvis det ikke finnes noen forbrukertjeneste i nærheten, kan du kontakte din lokale Philips-forhandler.

Feilsøking

Dette avsnittet oppsummerer de vanligste problemene som kan oppstå med apparatet. Hvis du ikke klarer å løse problemet med informasjonen nedenfor, kan du ta kontakt med Philips' forbrukertjeneste der du bor.

Problem	Årsak	Løsning
Dårlig epileringresultat	Du beveger epilatoren i feil retning.	Beveg apparatet mot hårets vekstretning med av/på-knappen pekende i den retningen du beveger epilatoren.
	Du plasserer epileringshodet på huden i feil vinkel.	Sørg for at du plasserer epileringshodet mot huden med en vinkel på 90° (se avsnittet Bruke epilatoren).
	Du har brukt en krem eller hårfjerningskrem før epilering.	Pass på at huden er ren, helt tørr og fettfri. Ikke bruk noen form for krem før epileringen.
	Hårene er for korte.	Noen ganger er hårene for korte til å bli fanget opp. Den optimale lengden for enkel hårfjerning er 3–4 mm. Hårene som ikke fanges opp under denne økten, vil være lange nok til å fjernes når du epilerer neste gang. Du kan også prøve å fange opp hårene ved å bevege apparatet over huden flere ganger.

Problem	Årsak	Løsning
Epilatoren virker ikke.	Stikkontakten som apparatet er koblet til, er ikke strømførende.	Kontroller at stikkontakten er strømførende. Hvis du kobler epilatoren til en stikkontakt på badet, kan det hende du må slå på lampen på badet for at stikkontakten skal være strømførende. Du kan også bruke en strømførende kontakt utenfor badet.
	Overopphetingsbeskyttelsen er aktivert.	Når epilatoren slutter å virke og indikatorene for hastighetsinnstilling begynner å blinke rødt, har overopphetingsbeskyttelsen blitt aktivert. La apparatet avkjøles. Lampene slutter å blinke etter 30 sekunder. Når apparatet er avkjølt, slår du epilatoren på igjen. Hvis lampene begynner å blinke igjen, er ikke epilatoren tilstrekkelig avkjølt ennå.
	Overbelastningsbeskyttelsen er aktivert fordi noe sitter fast mellom de roterende skivene, eller fordi du trykket apparatet for hardt mot huden.	Når overbelastningsbeskyttelsen har blitt aktivert, blinker indikatorene for hastighetsinnstilling rødt. Vri skivene med tommelen til du enkelt kan fjerne gjenstanden som blokkerer de roterende skivene. Slå deretter apparatet på igjen. Ikke trykk apparatet for hardt mot huden.

Introduktion

Grattis till inköpet och välkommen till Philips! För att dra maximal nytta av den support som Philips erbjuder kan du registrera din produkt på www.philips.com/welcome.

Philips SatinPerfect epilator har utformats kring den moderna kvinnans behov, och den har tillverkats i Europa enligt högsta möjliga tekniska standard. Vi vill ge dig bästa möjliga kvalitet och engagerar därför många kvinnor världen över i vår utvecklings- och tillverkningsprocess i syfte att få feedback på våra koncept och produkter.

Vår nya SatinPerfect epilator ger dig ett fantastiskt epileringresultat, så att du får en perfekt och varaktig släthet på ett bekvämt sätt.

Epilatorn har en förstklassig design och smarta funktioner: Epileringshuvudet täcker ett maximalt hudområde, och dess skivor är tillverkade av keramiskt material, som garanterar ett ordentligt grepp om även de finaste hårstråna för enkel hårborttagning. Hårstråna tas bort från roten och är tunnare och mindre synliga när de växer tillbaka.

SatinPerfects epileringshuvud följer kroppens konturer och är något böjt för att följa kroppens konturer. Tack vare dess tryckkontroll kan epilatorn alltid hålla en konsekvent hastighet för ett konsekvent resultat. Opti-light är ett inbyggt ljus som avslöjar även de finaste hårstråna så att du inte missar ett enda.

Den aktiva hårluftarmen på framsidan av den aktiva hårluftarmen med aktiv massage vibrerar lätt och lyfter liggande hårstrån så att de enkelt kan tas bort. Den aktiva massagerullen på baksidan av den aktiva hårluftarmen med aktiv massage vibrerar för att ge huden en behaglig sensation som lugnar huden efter epileringen.

Hylsan med optimala prestanda kan vridas för att följa kroppens konturer för maximal hudkontakt, och ger dig ett fantastiskt hårborttagningsresultat och ben med perfekt och varaktig släthet. Hårförberedaren på hylsan sträcker försiktigt ut huden och förbereder hårstråna för borttagning.

Allmän beskrivning (Bild 1)

- A** Epilator
- B** Indikatorer för hastighetsinställning
- C** På/av-knapp
 - Tryck en gång för hastighet II
 - Tryck två gånger för hastighet I
- D** Opti-light
- E** Epileringshuvud
- F** Frigöringsknapp
- G** Hylsa för grundläggande epilering
- H** Tillbehör för rakning, trimning och formning (endast HP6572)
- I** Trimkam (endast HP6572)
- J** Hylsa med optimala prestanda
- K** Hårförberedare
- L** Aktiv hårluftarm med aktiv massage
- M** Aktiv massagerulle
- N** Aktiv hårluftarm
- O** Rengöringsborste
- P** Adapter
- Q** Lyxigt fodral (visas inte)

Viktigt

Läs användarhandboken noggrant innan du använder apparaten och spara den för framtida bruk.

Fara

- Utsätt inte apparaten och adaptern för väta.
- Använd inte apparaten nära eller över ett handfat eller badkar fyllt med vatten (Bild 2).

72 SVENSKA

- Använd inte apparaten i badet eller duschen (Bild 3).
- Om du använder epilatorn i badrummet bör du inte använda en förlängningsladd (Bild 4).

Varning

- Använd endast epilatorn med den medföljande adaptern.
- Använd inte apparaten, ett tillbehör eller adaptern om den är skadad eller trasig, för att undvika skador.
- Om adaptern är skadad ska den alltid ersättas med en av originaltyp för att farliga situationer inte ska uppstå.
- Adaptern innehåller en transformator. Byt inte ut adaptern mot någon annan typ av kontakt, eftersom fara då kan uppstå.
- Kontrollera att den nätspänning som anges på adaptern motsvarar den lokala nätspänningen innan du ansluter apparaten.
- Apparaten är inte avsedd för användning av personer (inklusive barn) med olika funktionshinder, eller av personer som inte har kunskap om hur apparaten används, om de inte övervakas eller får instruktioner angående användning av apparaten av en person som är ansvarig för deras säkerhet.
- Små barn ska övervakas så att de inte kan leka med apparaten.

Varning!

- Epilatorn är endast avsedd för borttagning av kvinnors kroppshår på områden under halsen genom epilering (ben) och rakning (armhålor och bikinilinj, endast HP6572). Använd inte apparaten för något annat ändamål.
- Av hygieniska skäl bör apparaten endast användas av en person.
- Undvik skador genom att hålla apparaten (med eller utan tillbehör) borta från hår; ögonbryn, ögonfransar; kläder; trådar; sladdar; borstar och liknande **när den är igång**.
- Använd inte epilatorn på hud som är irriterad, har åderbräck eller är finmig, eller på leverfläckar (med hår) eller skadad hud utan att först tala med din läkare.
- Personer med nedsatt immunförsvar och personer med diabetes, blödarsjuka eller immunbrist ska också först tala med läkare.
- Din hud kan bli lite röd och irriterad de första gångerna du använder apparaten. Det är helt normalt och går snabbt över. Allt eftersom du använder epilatorn vänjer huden sig, hudirritationen minskar och återväxten blir tunnare och mjukare. Om irritationen inte går över på tre dagar rekommenderar vi dig att uppsöka läkare.
- Undvik att bli bländad genom att inte titta rakt in i Opti-light.
- Använd inte epileringshuvudet utan tillbehör.
- Utsätt inte apparaten för temperaturer lägre än 5 °C eller högre än 35 °C.

Elektromagnetiska fält (EMF)

Den här apparaten från Philips uppfyller alla standarder för elektromagnetiska fält (EMF). Om apparaten hanteras på rätt sätt och enligt instruktionerna i den här användarhandboken är den säker att använda enligt de vetenskapliga belägg som finns i dagsläget.

Epileringstips

Innan du börjar epilera

Obs! Rengör alltid epileringshuvudet innan du använder det för första gången.

- När du använder apparaten för första gången rekommenderar vi att du gör det på ett område med bara lite hårväxt, så att du kan bekanta dig med metoden.
- Vi rekommenderar att du epilera innan läggdags, eftersom hudirritationer vanligtvis försvinner under natten.
- Det är lättare att epilera direkt efter duschen eller badet. Var noga med att huden är ordentligt torr när du börjar epilering.
- Huden ska vara ren, helt torr och fri från fett. Använd inte någon kräm innan du epilera.

- Det är enklast och behagligast att använda epilatorn när hårstråna är 3–4 mm långa. Om hårstråna är längre rekommenderar vi att du antingen rakar dig först och sedan epilera efter en eller två veckor när hårstråna har vuxit ut igen. Du kan också använda raknings-, trimnings- och formningstillbehöret med kamtillbehöret för att förtrimma håret till den idealiska längden (endast HP6572).
- Eftersom håret växer i olika cykler är det bäst att epilera några dagar i rad när du börjar epilera. På så sätt slipper du stubb längre eftersom dina hårstrån börjar växa tillbaka i samma cykel och hastighet.
- Epilatorn levereras med en hylsa för grundläggande epilering. Om du vill använda den med hylsan med optimala prestanda eller den aktiva hårluftarmen med aktiv massage drar du ut den grundläggande epileringshylsan ur apparaten och sätter fast hylsan med optimala prestanda eller den aktiva hårluftarmen med aktiv massage (se kapitlet Använda apparaten, avsnittet Epilera benen med epilatorn).

Under epileringen

- Sträck ut huden med din lediga hand. På så sätt lyfts hårstråna upp och den obehagliga känslan minskas.
- För bästa resultat placerar du epileringshuvudet mot huden i 90° vinkel med på/av-knappen åt det håll som du ska föra apparaten. För apparaten över huden mot hårets växtriktning i en långsam, kontinuerlig rörelse utan att trycka.
- I vissa områden kan håret växa i olika riktningar. I så fall kan det vara bra att föra apparaten i olika riktningar för att uppnå optimala resultat.
- Om du svettas under epileringen kan du badda huden torr med en mjuk trasa.
- När du använder hylsan med optimala prestanda bör du se till att hårförberedarens båda spolar alltid är i kontakt med huden för att ge bästa möjliga resultat.
- När du använder den aktiva hårluftarmen med aktiv massage bör du se till att den aktiva massagerullen och den aktiva hårluftarmen alltid är i kontakt med huden. Massagerullen stimulerar och lugnar huden för att ge en skonsam epilering.

Efter epileringen

- För att huden ska slappna av rekommenderar vi att du använder en fuktkräm efter epileringen eller några timmar efteråt, beroende på vad som passar din hud.
- Regelbunden användning av en exfolierande svamp eller kräm (t.ex. när du duschar) 24 timmar efter epileringen hjälper till att förhindra inåtväxande hårstrån eftersom den skonsamma skrubben tar bort det övre hudlagret så att de fina hårstråna kommer upp till hudens yta.

Använda epilatorn

- 1 Anslut kontakten till uttaget längst ned på apparaten och anslut adaptorn till vägguttaget.**

Epilera benen med epilatorn

- Om du redan har erfarenhet av epilering kan du bara använda epileringshuvudet med hylsan för grundläggande epilering.
- Om du inte är van vid epilering rekommenderar vi att du börjar epilera med hylsan med optimala prestanda. Hylsan garanterar maximal hudkontakt, och dess rörliga huvud sträcker ut huden och förbereder hårstråna för epilering.
- Om dina hårstrån ligger platt mot huden rekommenderar vi att du använder den aktiva hårluftarmen med aktiv massage. Den lyfter inte bara upp hårstråna, utan minskar också den obehagliga känslan tack vare den aktiva massagerullen.

Obs! Ta bort hylsan för grundläggande epilering innan du sätter fast hylsan med optimala prestanda eller den aktiva hårluftarmen med aktiv massage.

- 1 Tryck in båda sidorna av hylsan för grundläggande epilering (1) och dra av den från apparaten (2) (Bild 5).**

74 SVENSKA

2 Sätt önskat tillbehör på epileringshuvudet (Bild 6).

Obs! Du sätter fast alla tillbehör på apparaten på samma sätt.

3 Slå på epilatorn genom att trycka på på/av-knappen en gång.

- Epilatorn börjar drivas med hastighet II, som är den mest effektiva hastigheten för epilering. Den nedre hastighetsindikatorn II lyser (Bild 7).
- Om du vill använda hastighet I trycker du på på/av-knappen en gång till. Den övre hastighetsindikatorn I lyser (Bild 8).

Tips: Välj hastighet I för områden med lite hårväxt, för områden som är svåra att komma åt och för områden där benet ligger direkt under huden, som till exempel knän och vrister.

- När du trycker på på/av-knappen en tredje gång stängs epilatorn av.

4 Sträck ut huden med den lediga handen så att hårstråna reser sig.

5 Placera epileringshuvudet mot huden i 90° vinkel med på/av-knappen åt det håll som du ska föra apparaten (Bild 9).

6 För apparaten sakta över huden, mot hårets växtriktning.

- När du använder hylsan med optimala prestanda bör du se till att hårförberedarens båda spolar alltid är i kontakt med huden för att ge bästa möjliga resultat.
- När du använder den aktiva hårluftarmen med aktiv massage bör du se till att den aktiva massagerullen och den aktiva hårluftarmen alltid är i kontakt med huden. Massagerullen stimulerar och lugnar huden för att ge en skonsam epilering.

Raka armhålorna och bikinilinen (endast HP6572)

Använd raknings-, trimnings- och formningstillbehöret när du rakar armhålorna och bikinilinen.

1 Tryck på frigöringsknappen (1) och ta bort epileringshuvudet från epilatorn (2) (Bild 10).

Obs! Raknings-, trimnings- och formningstillbehöret kan tas bort på samma sätt.

2 Sätt raknings-, trimnings- och formningstillbehöret på apparaten och tryck tills det snäpper på plats (ett klickljud hörs). (Bild 11)

3 Slå på apparaten.

Obs! Använd hastighet II när du rakar dig med raknings-, trimnings- och formningstillbehöret.

4 Sträck ut huden med din lediga hand. När du rakar armhålorna lyfter du armen för att sträcka ut huden.

5 Placera raknings-, trimnings- och formningstillbehöret mot huden i 90° vinkel med på/av-knappen åt det håll som du ska föra apparaten.

6 För apparaten långsamt mot hårets växtriktning.

Obs! Se till att skärhuvudet med den inbyggda trimmern hela tiden har kontakt med huden.

- Raka bikinilinen som bilden visar (Bild 12).
- Raka armhålorna som bilden visar. För apparaten i olika riktningar. (Bild 13)

7 När du har rakat klart stänger du av apparaten och rengör tillbehöret för rakning, trimning och formning (se kapitlet Rengöring och underhåll).

8 Sätt trimkammen på tillbehöret för rakning, trimning och formning när du förvarar apparaten.

Trimning med trimkammen (endast HP6572)

Använd tillbehöret för rakning, trimning och formning med den medföljande trimkammen till att trimma bikinilinen i längden 3 mm.

Du kan även använda trimkammen till att förtrimma långa hårstrån (längre än 10 mm) i armhålorna eller i bikinilinjén.

- 1** Tryck på frigöringsknappen (1) och ta bort epileringshuvudet från epilatorn (2) (Bild 10).
- 2** Sätt raknings-, trimnings- och formningstillbehöret på apparaten och tryck tills det snäpper på plats (ett klickljud hörs).
- 3** Sätt trimkammen på tillbehöret för rakning, trimning och formning (Bild 14).
- 4** Följ steg 3 till 6 i avsnittet Raka armhålor och bikinilinjé.

Obs! Se till att trimkammens yta alltid har fullständig kontakt med huden så att du får ett jämnt resultat.

- 5** När du har trimmat klart stänger du av apparaten och rengör tillbehöret för rakning, trimning och formning (se kapitlet Rengöring och underhåll).
- 6** Lämna trimkammen på tillbehöret för rakning, trimning och formning när du förvarar apparaten.

Överhettningsskydd

Epilatorn har ett inbyggt överhettningsskydd, som förebygger överhettning av apparaten.

Obs! Tryck inte apparaten för hårt mot huden för att undvika att epilatorn överhettas. Epilatorn fungerar bäst när du för den över huden utan att trycka.

- 1** Om överhettningsskyddet är aktiverat stängs apparaten av automatiskt, och indikatorerna för hastighetsinställning lyser rött.
- 2** Låt apparaten svalna.
 • Lamporna slutar blinka efter 30 sekunder.
- 3** När apparaten har svalnat kan du slå på den igen. Om lamporna börjar blinka rött igen har inte apparaten svalnat helt.

Överbelastningsskydd

Om du trycker epileringshuvudet för hårt mot huden eller när de roterande skivorna blockeras (t. ex. av kläder) stannar apparaten och indikatorerna för hastighetsinställning börjar blinka rött i 5 sekunder.

- 1** Kontrollera om de roterande skivorna är blockerade genom att vrida på skivorna med tummen tills du kan ta bort det som blockerar de roterande skivorna.
- 2** Slå på apparaten igen.

Tryck inte apparaten för hårt mot huden.

Rengöring och underhåll

Obs! Se till att epilatorn är avstängd och urkopplad innan du rengör den.

Använd aldrig skursvampar, slipande rengöringsmedel eller vätskor som bensen eller aceton till att rengöra enheten.

- Rengör apparaten efter varje användning för att uppnå bättre prestanda.
- Skölj aldrig apparaten eller adaptern under kranen (Bild 15).
- Utsätt inte apparaten och adaptern för väta (Bild 16).

Rengöra tillbehören

- 1 Ta bort tillbehöret från epileringshuvudet (Bild 5).
- 2 Ta bort lösa hårstrån från tillbehören med rengöringsborsten (Bild 17).
- 3 Skölj tillbehören med ljummet vatten medan du vrider på dem (Bild 18).
- 4 Torka tillbehören innan du använder eller lägger undan dem.

Rengöra epilatorns epileringshuvud

- 1 Tryck på frigöringsvredet (1) och ta bort epileringshuvudet från apparaten (2) (Bild 10).
- 2 Ta bort löst hår med rengöringsborsten (Bild 19).
- 3 Skölj epileringshuvudet under kranen i 5-10 sekunder samtidigt som du snurrar på skivorna med tummen (Bild 20).

Obs! Försök inte ta bort epileringsskivorna från epileringshuvudet.

- 4 Skaka epileringshuvudet ordentligt (Bild 21).
- 5 Torka epileringshuvudet ordentligt med en kökshandduk.

Obs! Se till att epileringshuvudet är helt torrt innan du sätter tillbaka det på apparaten.

- 6 Sätt tillbaka epileringshuvudet genom att fästa det på apparaten och trycka på den mot apparaten tills den snäpper på plats (ett klickljud hörs) (Bild 22).

Rengöra tillbehöret för rakning, trimning och formning och trimkammen (endast HP6572)

- 1 Ta bort trimkammen, om den är påkopplad, genom att dra av den från tillbehöret för rakning, trimning och formning (Bild 23).
- 2 Tryck på frigöringsvredet (1) och ta bort tillbehöret för rakning, trimning och formning från apparaten (2) (Bild 24).
- 3 Ta bort skärhuvudet från tillbehöret för rakning, trimning och formning (Bild 25).
- 4 Skölj skärhuvudet, tillbehöret för rakning, trimning och formning samt trimkammen i ljummet vatten i 5 till 10 sekunder medan du vrider på dem lite (Bild 26).
- 5 Skaka på skärhuvudet, tillbehöret för rakning, trimning och formning samt trimkammen ordentligt (Bild 27).
- 6 Torka tillbehöret för rakning, trimning och formning och trimkammen ordentligt med en kökshandduk och låt skärhuvudet torka.

Obs! Tryck inte på skärhuvudet. Det kan skadas om du gör det.

- 7 Sätt tillbaka skärhuvudet på tillbehöret för rakning, trimning och formning. Placera raknings-, trimnings- och formningstillbehöret på apparaten och tryck på det tills det snäpper på plats (ett klickljud hörs).

Obs! Kontrollera att skärhuvudet är torrt innan du sätter fast det på tillbehöret för rakning, trimning och formning, och att delarna är helt torra innan du sätter tillbaka det på apparaten.

- 8 Sätt trimkammen på tillbehöret för rakning, trimning och formning.

Tips: Du kan förlänga trimsaxens livslängd genom att gnida in en droppe symaskinsolja på skärhuvudet två gånger om året.

Förvaring

- Sätt trimkammen på tillbehöret för rakning, trimning och formning för att undvika skador (endast HP6572).
- Förvara apparaten och tillbehören i det lyxiga fodralet.

Byten

Apparatens alla delar kan bytas ut. Om du behöver byta ut en eller flera av delarna kontakter du en Philips-återförsäljare eller ett auktoriserat Philips-serviceombud.

Tillbehör för rakning, trimning och formning (endast HP6572)

Om du använder tillbehöret för rakning, trimning och formning oftare än två gånger per vecka rekommenderar vi att du byter ut skärhuvudet efter ett eller två år, eller när det blir skadat.

Miljön

- Kasta inte apparaten i hushållssoporna när den är förbrukad. Lämna in den för återvinning vid en officiell återvinningsstation, så hjälper du till att skydda miljön (Bild 28).

Garanti och service

Om du behöver service eller information eller har problem med apparaten kan du besöka Philips webbplats på www.philips.com eller kontakta Philips kundtjänst i ditt land (du hittar telefonnumret i garantibroschyren). Om det inte finns någon kundtjänst i ditt land vänder du dig till din lokala Philips-återförsäljare.

Felsökning

I det här kapitlet finns en översikt över de vanligaste problemen som kan uppstå med apparaten. Om du inte kan lösa problemet med hjälp av nedanstående information kan du kontakta kundtjänst i ditt land.

Problem	Orsak	Lösning
Dåligt epileringresultat	Du för epilatorn åt fel håll.	För apparaten mot hårets växtriktning med på/av-knappen riktad åt det håll du för epilatorn.
	Du placerade epileringshuvudet i fel vinkel mot huden.	Se till att du placerar epileringshuvudet mot huden i 90° vinkel (se kapitlet Använda epilatorn).
	Du har använt en kräm eller hårborttagningskräm innan epileringen.	Huden ska vara ren, helt torr och fri från fett. Använd inte någon kräm innan du epilerar.
	Hårstråna är för korta.	Ibland är hårstråna för korta för att fångas upp. Den optimala längden för enkel hårborttagning är 3–4 mm. De hårstrån som inte är tillräckligt långa för att fångas upp kommer att vara det nästa gång du epilerar. Du kan också försöka få med hårstråna genom att föra apparaten över huden ytterligare några gånger.

Problem	Orsak	Lösning
Epilatorn fungerar inte.	Den kontakt som apparaten är ansluten till fungerar inte.	Kontrollera att uttaget är strömförande. Om du har anslutit epilatorn till ett uttag i badrummet kanske du måste tända badrumslampan för att aktivera uttaget. Du kan även använda ett fungerande uttag utanför badrummet.
	Överhettningsskyddet är aktiverat.	När epilatorn slutar fungera och indikatorerna för hastighetsinställning börjar blinka rött har överhettningsskyddet aktiverats. Låt apparaten svalna. Lamporna slutar blinka efter 30 sekunder. När apparaten har svalnat kan du slå på epilatorn igen. Om lamporna börjar blinka igen har inte epilatorn svalnat tillräckligt.
	Överbelastningsskyddet har aktiverats eftersom något har fastnat mellan de roterande skivorna eller eftersom du har tryckt apparaten för hårt mot huden.	När överbelastningsskyddet har aktiverats lyser indikatorerna för hastighetsinställning med rött sken. Vrid på skivorna med tummen tills du kan ta bort det som blockerar de roterande skivorna. Slå sedan på apparaten igen. Tryck inte apparaten för hårt mot huden.





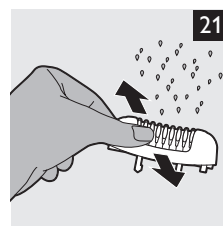
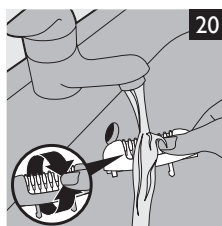
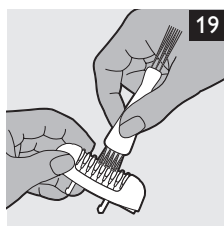
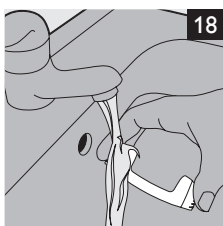
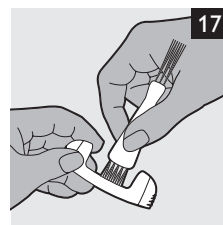
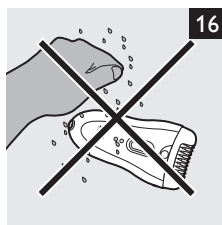
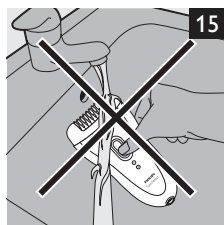
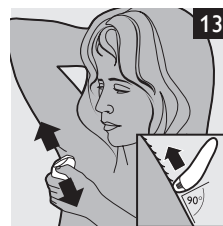
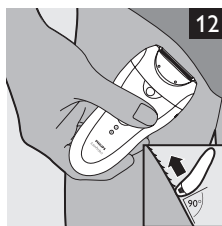
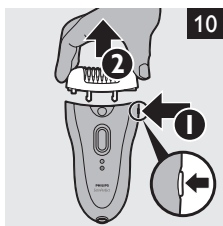
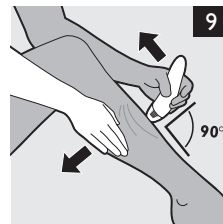
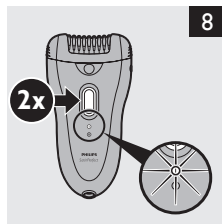
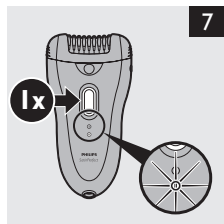
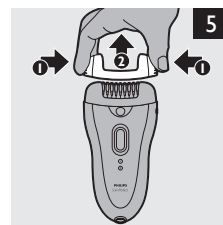
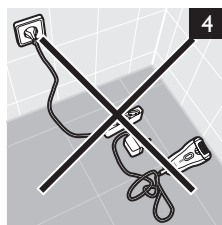
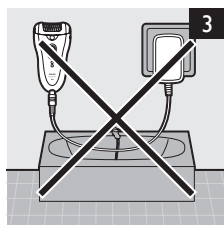
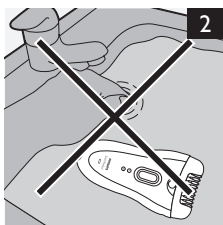


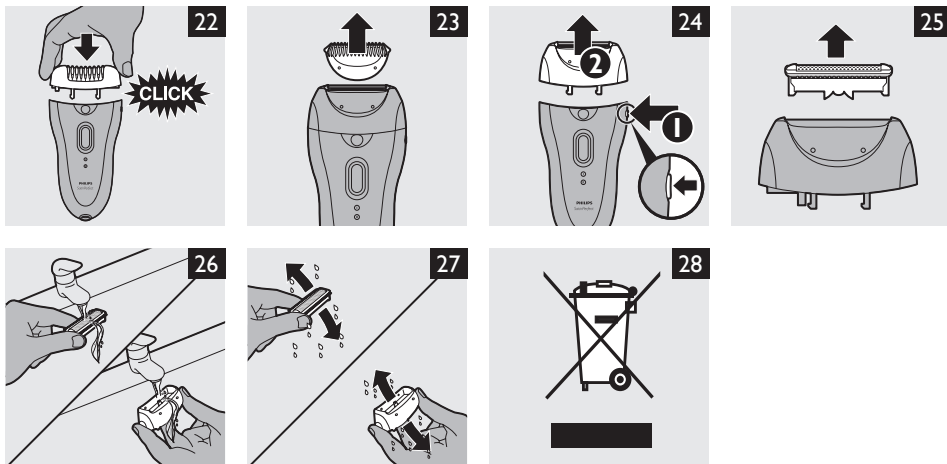






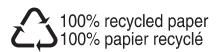








www.philips.com



100% recycled paper
100% papier recyclé

4203.000.4504.1