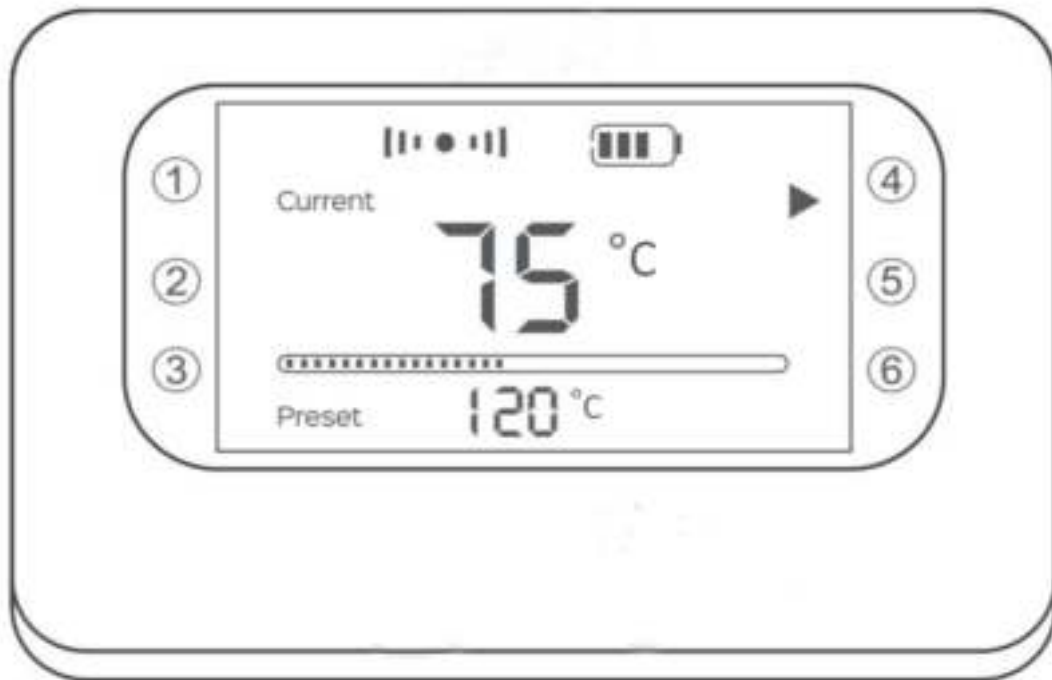


# Handleiding

## Slimme draadloze BBQ Thermometer

met slimme Bluetooth functie



**hermanos**  
live proudly

## Voorwoord

Bedankt voor het aanschaffen van deze Hermanos® slimme BBQ Thermometer met Bluetooth functie. Lees deze handleiding goed door om het product zo goed mogelijk te kunnen bedienen en het product de levensduur te kunnen geven die het verdiend. Indien er iets onduidelijk is kun je altijd met ons contact opnemen.

## Basis toepassingen

- ✓ Compacte thermometer; makkelijk in gebruik
- ✓ Geschikt voor (rook)oven, barbecue, grill, (braad)pan, etc.
- ✓ Inclusief extra lange meetsondes met losse wikkelhouders
- ✓ Inclusief batterijen om gelijk te gebruiken!
- ✓ Magneet om aan elk soort metaal te plakken
- ✓ Temperatuurbereik: 1 tot 333° Celsius
- ✓ Gratis gebruiksvriendelijke Grill App (zonder reclame) met zelf in te stellen programma's
- ✓ Standaard ingestelde braadprogramma's: voor 12 soorten vlees en 5 garingsniveaus
- ✓ Stabiele bluetoothverbinding dankzij bluetooth 5.0 en ingebouwde bluetooth versterker (ruim 30 meter)
- ✓ Temperatuur en garingsalarm afzonderlijk op apparaat & app
- ✓ Verlicht LCD display met lichtalarm bij doeltemperatuur

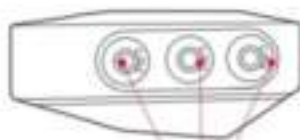
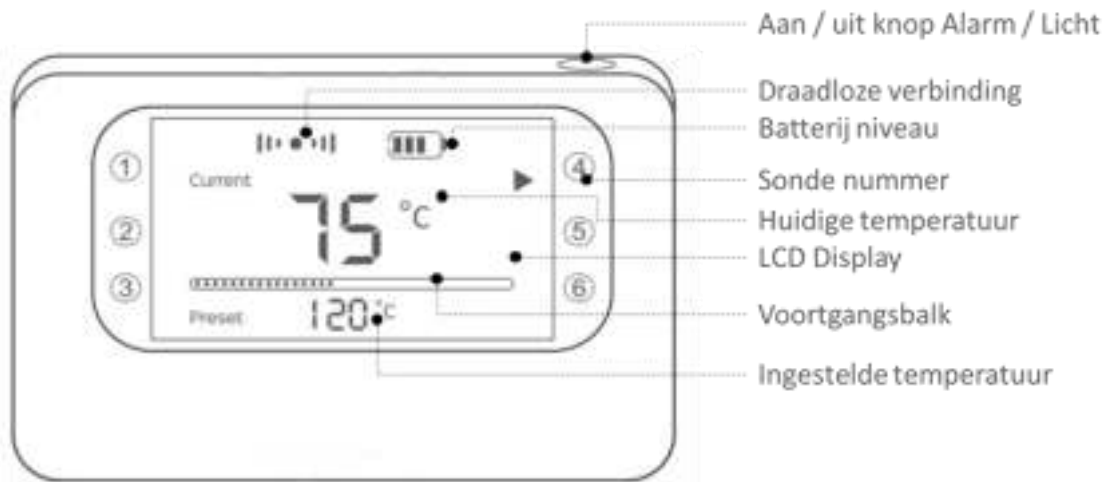
## Technische specificaties

- ✓ Kleur: zwart
- ✓ Display: helder LCD (zwart met rood)
- ✓ Materiaal: ABS + roestvrijstalen sonde
- ✓ Afmeting: 112 x 70 x 36 mm (bxhxd)
- ✓ Afmeting meetsonde: 11 cm
- ✓ Afmeting kabel van roestvrij staal: 94 cm
- ✓ Toont Celsius of Fahrenheit
- ✓ Inclusief 2xAA batterijen (inbegrepen voor direct gebruik!)

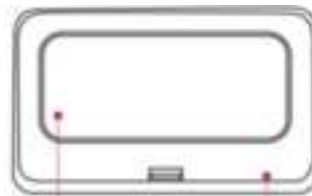
## Verpakkingsinhoud:

- ✓ De compacte Hermanos BBQ thermometer
- ✓ 2x AA batterijen
- ✓ Sondes / thermometers met speciale wikkelhouders
- ✓ Engelse handleiding

# Gebruikshandleiding Hermanos BBQ Thermometer



6 x Sonde ingang



Magnetische achterkant

Batterijdoos



2x Grillhouders



2x AA batterijen (inbegrepen)



Sondelengte: 10,7 cm

Snoerlengte: 95 cm

## Download de App

De Grill 5.0 App is te vinden in Google Play of de Apple Store. Je kunt ook onderstaande QR-codes scannen met je telefoon om de App gelijk te downloaden



Android



IOS



Installatie pakket

### Download link :

<http://www.szbfour.com/templates/default/Grill5.0.apk.1>

## Bedieningsinstructie

- ✓ **Zet het apparaat aan**
  - Houdt de aan/ uitknop voor 3 seconden in totdat het LCD scherm oplicht en twee 'piepjes' geeft. Doe de zonde in een willekeurige sonde ingang.
- ✓ **Verbinden met je telefoon**
  - Zet de GPS en Bluetooth van je telefoon aan voordat je de App gebruikt. Open de Grill 5.0 App, nadat je deze eerst hebt geïnstalleerd op je telefoon. Zet de "Hcitol scan" aan en wacht totdat het apparaat jouw telefoon gevonden heeft. Accepteer de verbinding en jouw telefoon is verbonden met het apparaat.



Notitie:

1. Zorg ervoor dat jouw GPS en Bluetooth aan staan, omdat dit zorgt voor verbinding met jouw telefoon
2. De App kan met één telefoon tegelijk gekoppeld worden
3. Als jouw telefoon vraagt om het PIN nummer, zie paragraaf 'veel gestelde vragen'
4. Je kunt bovenstaande QR-code scannen voor een instructie video hoe je jouw telefoon verbind met het de App

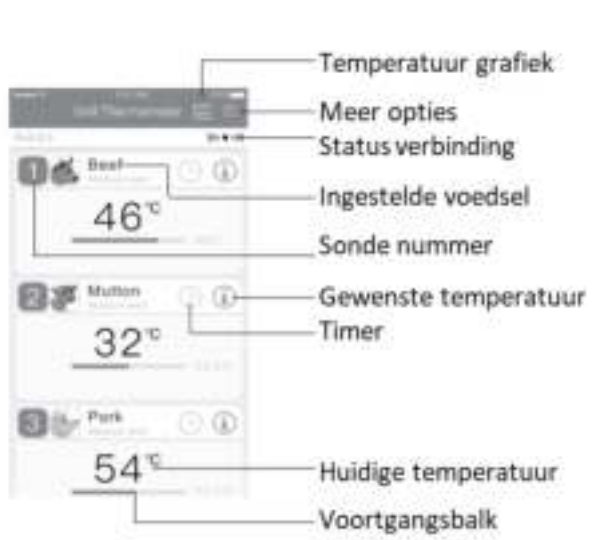
✓ **Snel starten**

- Steek één van de sondes in het voedsel en selecteer in de App de overeenkomstige soort voedsel. Je kunt vooringestelde gebruiken, maar je kunt ook de gewenste temperatuur handmatig instellen afhankelijk van jouw eigen wensen.
- Als de gewenste temperatuur is bereikt dan zullen zowel het apparaat als de App een alarm tegelijk laten afgaan. Klik op 'OK' op jouw telefoon *of* op de 'aan/uitknop' om het alarm uit te schakelen.
- **Let op!** Zorg ervoor bij het instellen van de gewenste temperatuur dat de huidige temperatuur van de sonde binnen het temperatuurbereik valt. Als de huidige temperatuur namelijk buiten het ingestelde temperatuurbereik valt dan zal het alarm continu afgaan, ook als je het alarm hebt uitgeschakeld.

✓ **Uitschakelen van het apparaat**

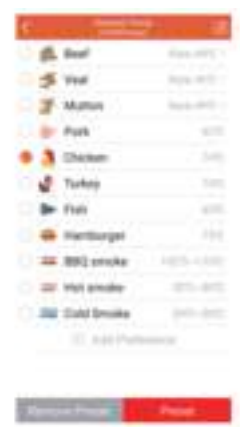
- Houdt de 'aan / uitknop' drie seconden in. Het apparaat en display zullen zichzelf uitschakelen en geeft twee 'piepjes' af.

## Gebruik van de App



Labels for the main app screen:

- Temperatuur grafiek
- Meer opties
- Status verbinding
- Ingestelde voedsel
- Sonde nummer
- Gewenste temperatuur
- Timer
- Huidige temperatuur
- Voortgangsbalk



Maak gebruik van de 11 vooringestelde programma's of stel de gewenste temperatuur handmatig in.

Temperature	°C / °F	Temperatuurbereik en meer
Triggered Alarms		Alarm historie
Change Device		Verbind één telefoon per apparaat
Language		Kies taal
Feedback		Contact App maker

Notitie:

- Klik 'OK / All Alarm' op jouw telefoon om het huidige alarm / alarmeren te beëindigen
- De alarm interval is 5 minuten en kan aangepast worden in de APP
- De gewenste garingstemperatuur en temperatuurbereik kunnen handmatig worden ingesteld, naast de 11 vooringestelde programma's.

## Veel gestelde vragen

### **V: Waarom vraagt de APP om jouw locatie (GPS)? Is het veilig?**

A: Omdat de App de Bluetooth functie gebruikt is het volgens de Android en IOS raamwerkovereenkomst verplicht om jouw GPS aan te zetten. Elke bluetooth APP moet toestemming hebben om jouw locatie te ontvangen. De App vraagt niet naar / verbruikt geen WIFI netwerk of mobiele data. De App slaat jouw locatiegegevens niet op en deze worden ook niet ingezien.

### **V: Wat is de PIN code? Waarom kan ik niet verbinden met de APP?**

A: Je kunt geen verbinding maken met het apparaat door middel van PIN. Download de App en zet jouw locatievoorziening aan om de verbinding te accepteren. Open nadat dit is gedaan pas de Grill 5.0 App en zoek naar het apparaat nadat je 'hcitool scan' hebt aangezet in de App. Klik op het gevonden apparaat en de verbinding is gemaakt.

### **V: Wat betekent draadloos?**

A: Draadloos verwijst naar de draadloze Bluetooth verbinding tussen het apparaat en de verbonden telefoon en niet naar de verbinding tussen de sondes en het apparaat. Dit heeft als voordeel dat je op afstand altijd precies kunt zien wat de temperatuur van de sonde is en hierdoor hoeft je niet continu bij de thermometer te blijven om de temperatuur te monitoren.

### **V: Waarom moet je de Bluetooth verbinding na gebruik altijd verbreken?**

A: Het apparaat gebruikt 'Bluetooth low energy (BLE)' technologie met Bluetooth 5.0 module (TI's CC2640). In een open omgeving kan hierdoor een bereik van wel 30 meter of meer worden behaald. Muren en stalen constructies kunnen voor verstoringen in de verbinding zorgen tussen het apparaat en de telefoon. Zolang u verbonden bent kunt u ongeacht de signaalsterkte het blijven apparaat.

### **V: Wat betekent LLL op het scherm?**

A: Dit betekent dat de huidige temperatuur buiten het temperatuurbereik van 1°C – 300°C valt of dat de sonde is beschadigd.

### **V: Waarom blijft het scherm oplichten nadat de temperatuur is ingesteld?**

A: Alleen wanneer de gewenste temperatuur binnen het temperatuurbereik valt zal het scherm niet / stoppen met knipperen. Als de huidige temperatuur van de sonde hoger of lager is dan de ingestelde temperatuur dan zullen zowel het apparaat als de telefoon blijven oplichten en een alarm afgeven.

### **V: Waarom verschijnt er geen temperatuur op het scherm?**

A: Indien je het apparaat aan hebt staan en er geen sonde(s) zijn aangesloten op het apparaat dan zal er geen temperatuur op het scherm verschijnen en het apparaat automatisch worden uitgeschakeld na 3 minuten.

## **Waarschuwing**

- Raak de sonde na gebruik niet aan want deze kan nog heet zijn.
- Houdt het apparaat en de snoeren buiten bereik van water
- Plaats de sondes en snoeren nooit in het vuur
- Beschadig nooit de punt van de sonde(s) want dit beïnvloed het gebruik negatief
- Dompel de sondes nooit volledig onder in water
- Maak de sonde(s) alleen schoon met een vochtige doek
- Steek de sonde(s) altijd in het dikste gedeelte van het voedsel en probeer hierbij botten en vetten te vermijden.
- Vermijd direct contact van de sonde(s) met open vuur / vlammen om beschadigingen te voorkomen.

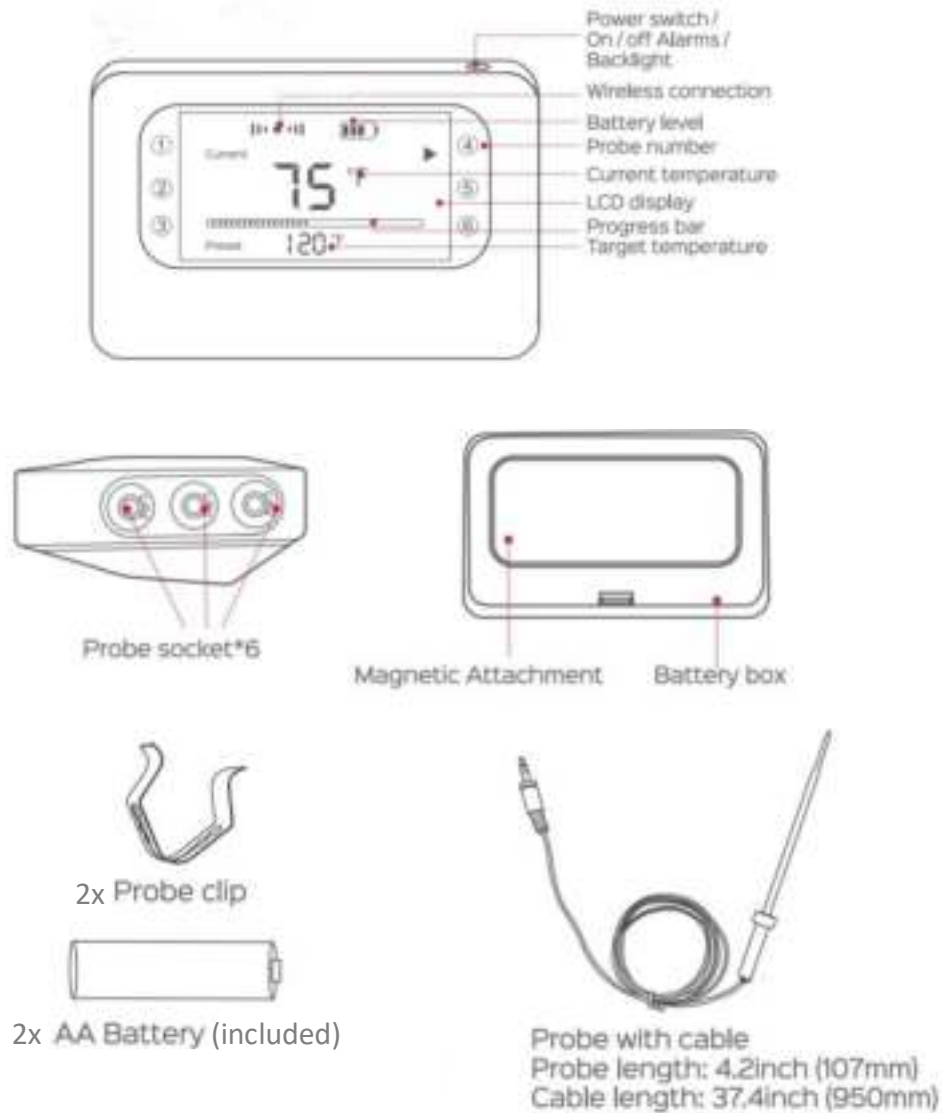
Indien je de betrouwbaarheid van de sonde(s) en het apparaat wilt testen dan raden wij aan om de sonde(s) in ijs of kokend water te leggen. Indien je denkt dat de temperatuur van de sonde(s) is niet accuraat, stuur ons dan een mail naar:

[info@hermanosglobaltrading.com](mailto:info@hermanosglobaltrading.com)

<<<<<<<<< Engelse Handleiding lees hieronder >>>>>>>>

# User manual Hermanos BBQ Thermometer

## DIAGRAM



## Download the APP

Get the Grill 5.0 app from Google Play or the Apple Store, or scan the following QR code to download it.



Android



iOS



Installation package

### Download link :

<http://www.szbfour.com/templates/default/Grill5.0.apk.1>



## OPERATION INSTRUCTION

### ✓ Turn on the device

Press and hold the power button for 3s until the LCD display light up with two“beep”, insert the probes into the probe socket.

### ✓ Pair with smartphone

- Open your phone GPS and Bluetooth first before using the APP.
- Make sure you have done the first step, and then open the Grill 5.0 APP, turn on the “Hcitol scan” and wait to find the device, and then pair with your phone.



#### Notice:

1. You must make sure GPS and Bluetooth is opening. Because it will affect the connection.
2. Our App can not connect 2 or more phone at the same time.
3. If your phone ask you PIN number, please see more details on Page 5.
4. You can scan the QR code to watch the video on how to connect and set up the App.

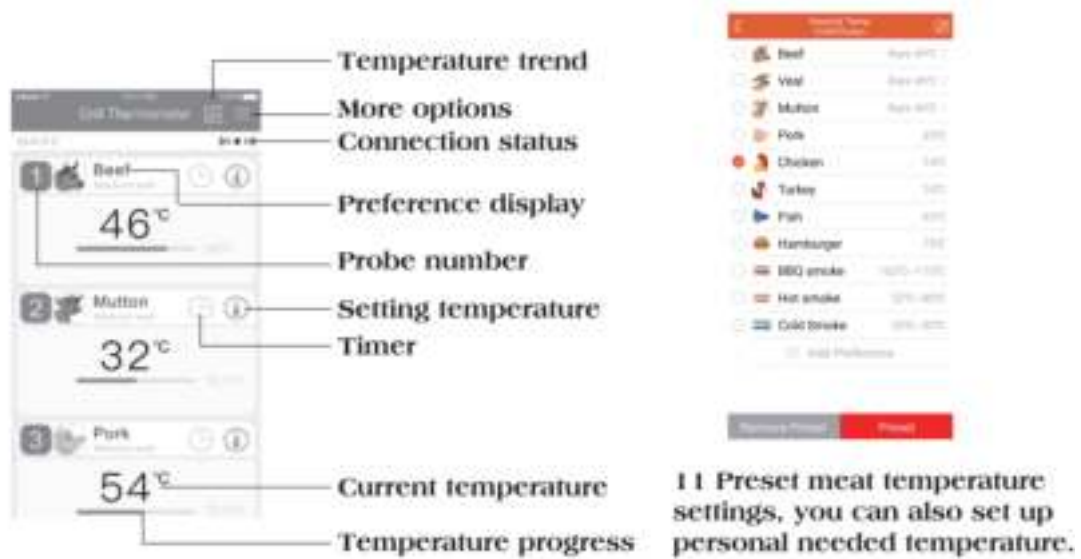
### ✓ Quick Start

- Insert the probes into the food, select the corresponding food, and target temperature on the APP according to your needs.
- When the target temperature is reached, both the device and the smartphone will alarm. Short press the button or click“OK” on the smartphone, the alarm will stop.
- When setting the temperature range, if the current temperature is lower or higher than the temperature range, the device and smartphone will alarm. Even you stop the alarm, the display still continues to flash.

### ✓ Power OFF

Press and hold for 3s. The device will power off with two“beep”.

## APP DESCRIPTION



Temperature	°C/°F Alarm interval and more
Triggered Alarms	Alarm history
Change Device	Only connect one device a time
Language	Choose APP language
Feedback	Contact us

### Note:

- ▶ Click "OK/All Alarm" on smartphone is close the current alarm or close all the current alarms.
- ▶ The alarm interval is 5 minutes and can be customized on the APP.
- ▶ The food target temperature and temperature range can be customized.

## **TROUBLESHOOTING**

**Q: Why our App need to ask for your location (GPS)?  
It is safe?**

**A:**Because our app use Bluetooth function, and this is abided by the Framework Agreement of Android and iOS. Any Bluetooth app must request location permission. Our application won't ask and use your WLAN/Celluar, so turn on the location just because the Android and iOS's rule. We are unable see and receive your location.

**Q: What is the PIN code? Why can't connect to the APP?**

**A:** You can't connect devices on your phone's system via PIN. App download and use requires acceptance of location terms. Connection method is to open the device first, then open the "Grill 5.0" App on the phone, search through the search page,click "hcltool scan", and search for "Grill BT5.0" in a few seconds, click to enter use.

**Q:Why not wireless?**

**A:** Wireless refers to the Bluetooth connection between the device and the phone, not the connection between the probe and the device. This has the advantage of not having to stare at the temperature display of the device all the time.

**Q: Why always disconnect the Bluetooth connection?**

**A:** The product uses Bluetooth Low Energy (BLE) technology with Bluetooth 5.0 module (TI's CC2640). In an open and unobstructed environment, it can reach a distance of 70 meters; but it does not penetrate the wall well. The characteristic of this Bluetooth technology is that as long as the device is connected, no matter the signal strength, it can be used normally.

**Q: LLL on the display**

**A:** Temperature exceeds range: 33°F~572°F (1°C~300°C) or the probe is damaged

**Q: Why does the display keep flashing after setting  
the temperature range?**

**A:** Only when the current temperature is between the temperature range, the display can return to normal. If it is lower or higher than the temperature range, the device and mobile phone will alarm with the flashing display.

**Q: Why no data is displayed after power on?**

**A:** If the probe is not plugged into the socket after powering on, the device will not display temperature and auto power off after 3 minutes.

## WARNING

- Do not touch the stainless portion of the probe during or right after measuring temperatures since it will be hot.
- Keep away from water since the thermometer and cables are not waterproof.
- Do not place the probes or probe cable directly in a burning flame.
- Do not damage the sensor tip, it will affect the use.

## Notes on the probe

1. Do not put the probes and cable directly in fire flame.
2. The temperature probes of this meat thermometer can't be submersible for cleaning.
3. Clean and dry the probe thoroughly after each use with a damp cloth.
4. Always insert the probe upright into the thickest part of the meat while avoiding fatty or bony areas. Avoid direct contact between the open flame and the probe and cable to cause excessive temperature and damage to the probe.

*If you want to confirm the accuracy of the probe or equipment, it is recommended that you test in ice or boiling water. If you think the temperature of the probe is not accurate, please contact [info@hermanosglobaltrading.com](mailto:info@hermanosglobaltrading.com).*