

PHILIPS

Koptelefoon

5000 Serie

TAA5205



Handleiding

Registreer uw product voor ondersteuning op
www.philips.com/support

Inhoud

1	Belangrijke veiligheidsinstructies	2
	Gehoorschade	2
	Algemene informatie	2

2	Uw True Wireless koptelefoon	3
	Verpakkingsinhoud	3
	Andere apparaten	3
	Overzicht van uw True Wireless koptelefoon	4

3	Aan de slag	5
	Batterij opladen	5
	Koppel de koptelefoon voor het eerst aan uw Bluetooth-apparaat	6
	koptelefoon met een ander Bluetooth-apparaat koppelen	6

4	De koptelefoon gebruiken	7
	koptelefoon verbinden met uw Bluetooth-apparaat	7
	Inschakelen/uitschakelen	8
	Oproepen en muziek beheren	8
	LED-indicator status	8
	Dragen	9

5	Reset de koptelefoon	10
---	----------------------	----

6	Technische gegevens	10
---	---------------------	----

7	Mededeling	11
	Conformiteitsverklaring	11
	Verwijdering van uw oude product en batterij	11
	Verwijder de ingebouwde batterij	11
	Naleving van EMF	12
	Informatie over het milieu	12
	Kennisgeving van naleving	12

8	Handelsmerken	14
---	---------------	----

9	Veelgestelde vragen	15
---	---------------------	----

1 Belangrijke veiligheidsinstructies

Gehoorschade



Gevaar

- Om gehoorschade te voorkomen, moet u de tijd dat u een koptelefoon op hoog volume gebruikt beperken en het volume op een veilig niveau instellen. Hoe hoger het volume, hoe korter de veilige luistertijd is.

Neem de volgende richtlijnen in acht wanneer u de koptelefoon gebruikt.

- Luister op redelijke volumes gedurende een redelijke periode.
- Voorkom dat u het volume continu naar boven bijstelt terwijl uw gehoor zich aanpast.
- Zet het volume niet zo hoog dat u niet kunt horen wat er om u heen gebeurt.
- Wees voorzichtig of stop gebruik in mogelijk gevaarlijke situaties.
- Overmatige geluidsdruk van oortelefoons en koptelefoons kan gehoorverlies veroorzaken.
- Het gebruik van een koptelefoon met beide oren tijdens het rijden wordt afgeraden en kan in sommige landen illegaal zijn tijdens het rijden.
- Vermijd afleiding door muziek of telefoongesprekken in het verkeer of andere potentieel gevaarlijke omgevingen.

Algemene informatie

Voorkom schade of storingen:

Opgelet

- Stel de koptelefoon niet bloot aan extreme hitte
- Laat de koptelefoon niet vallen.
- Stel de koptelefoon niet bloot aan water of overmatige vochtigheid.
- De koptelefoon niet in water onderdompelen.
- Gebruik geen schoonmaakmiddelen die alcohol, ammoniak, benzeen of schuurmiddelen bevatten.
- Gebruik een zachte doek, indien nodig bevochtigd met een minimale hoeveelheid water of verdunde milde zeep, om het apparaat te reinigen.
- De ingebouwde batterij niet blootstellen aan extreme hitte, direct zonlicht, of andere warmtebronnen.
- Ontploffingsgevaar als de batterij onjuist wordt vervangen. Vervang alleen door hetzelfde of een equivalent type.
- Het weggooiën van een batterij in het vuur of een hete oven, of het mechanisch pletten of snijden van een batterij kan een explosie veroorzaken;
- De batterij blootstellen aan extreem hoge temperaturen kan leiden tot een explosie of het lekken van brandbare vloeistof of gas;
- De batterij blootstellen aan extreem lage luchtdruk kan leiden tot een explosie of lekkage van brandbare vloeistof of gas.

Bedrijfs- en opslagtemperaturen en vochtigheid

- Bewaren op een plaats met een temperatuur tussen -20°C (-4°F) en 50°C (122°F) (tot 90% relatieve vochtigheid).
- Gebruik bij een temperatuur tussen 0°C (32°F) en 45°C (113°F) (tot 90% relatieve vochtigheid).
- De levensduur van de batterij kan korter zijn bij hoge of lage temperaturen.
- Vervanging van een batterij door een onjuist type kan een beveiliging neutraliseren (bijvoorbeeld bij sommige typen lithiumbatterijen);

2 Uw True Wireless koptelefoon

Gefeliciteerd met uw aankoop en welkom bij Philips! Registreer uw product op www.philips.com/welcome om volledig te profiteren van de ondersteuning die Philips biedt. Met deze Philips True Wireless oortelefoons kunt u:

- draadloos handsfree bellen;
- draadloze muziek bedienen;
- schakelen tussen oproepen en muziek.



Snelstartgids

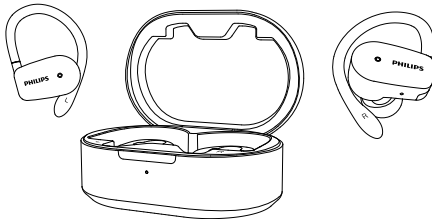


Wereldwijde garantie



Veiligheidsinformatie

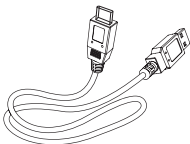
Verpakkingsinhoud



Philips True Wireless koptelefoon
Philips TAA5205



Vervangbare rubberen dopjes x 3 paar

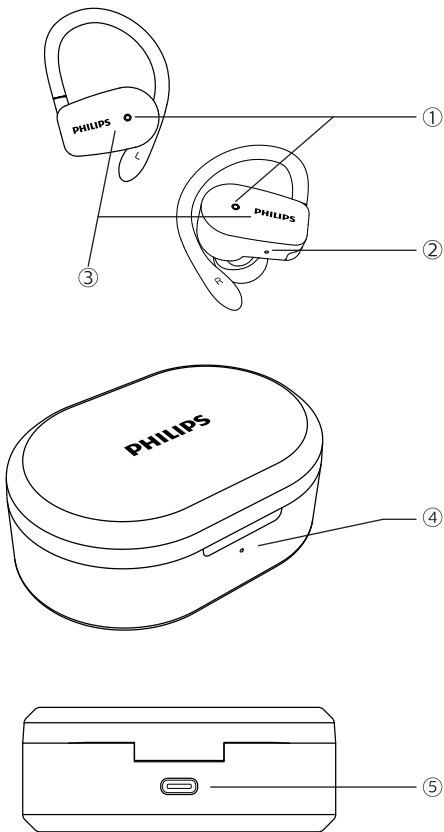


USB-C-oplaadkabel (alleen voor opladen)

Andere apparaten

Mobiele telefoon of apparaat (notebook, PDA, Bluetooth-adapters, MP3-spelers enz.) die Bluetooth ondersteunen en compatibel zijn met de koptelefoon (zie 'Technische gegevens' op pagina 8).

Overzicht van uw True Wireless koptelefoon



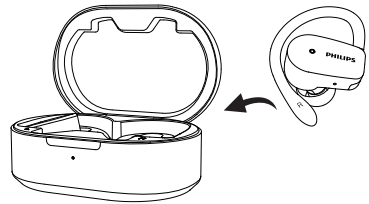
- ① LED-indicator (oortdopjes)
- ② Microfoon
- ③ Multifunctionele knop
- ④ LED-indicator (oplader)
- ⑤ USB-C oplaadsleuf

3 Aan de slag

Batterij opladen

Opmerking

- Voordat u uw koptelefoon de eerste keer gebruikt, plaatst u deze in de oplader en laadt u de batterij 3 uur op. Dit zorgt voor een optimale batterijcapaciteit en levensduur.
- Gebruik alleen de originele USB-C-oplaadkabel om schade te voorkomen.
- Beëindig uw gesprek voordat u de koptelefoon oplaadt, want als u de oortelefoons aansluit om op te laden, wordt het apparaat uitgeschakeld.



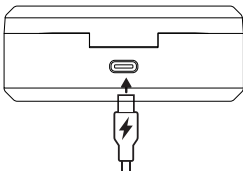
Tip

- Normaal duurt het volledig opladen via een USB-kabel 2 uur (voor de koptelefoon of oplader).

Oplader

Sluit het ene uiteinde van de USB-kabel aan op de oplader en het andere uiteinde op de stroombron.

- ↳ De oplader begint met opladen.
- Het laadproces wordt aangegeven door het blauwe LED-lampje op het voorpaneel.
- Wanneer de oplader volledig is opgeladen, gaat het blauwe lampje branden.



Tip

- De oplader dient als een draagbare back-upbatterij voor het opladen van de koptelefoon. Wanneer de oplader volledig is opgeladen, kan de koptelefoon 3 keer volledig worden opgeladen.

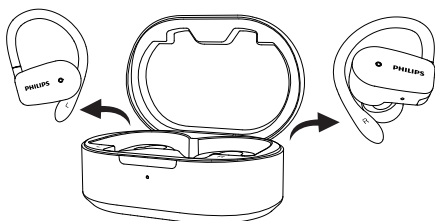
koptelefoon

Plaats de koptelefoon in de oplader.

- ↳ De koptelefoon worden opgeladen.
- Het opladen wordt aangegeven door het witte LED-lampje op de koptelefoon.
- Wanneer de koptelefoon volledig zijn opgeladen, gaat het witte lampje uit.

Koppel de koptelefoon voor het eerst aan uw Bluetooth-apparaat

- 1 Zorg ervoor dat de koptelefoon volledig is opgeladen en is uitgeschakeld.
- 2 Open de bovenklep van de oplader.



- ↳ De LED op beide oortjes knippert afwisselend wit en blauw.
 - ↳ De koptelefoon staan nu in de koppelingsmodus en zijn klaar voor koppeling met een Bluetooth-apparaat (bijv. een mobiele telefoon)
- 3 Schakel de Bluetooth-functie van uw Bluetooth-apparaat in.
 - 4 Koppel de koptelefoon met uw Bluetooth-apparaat. Raadpleeg de gebruikershandleiding van uw Bluetooth-apparaat.

Opmerking

- Als de koptelefoon geen Bluetooth-apparaat kan vinden waarmee ze eerder werden verbonden, schakelen deze automatisch over naar de koppelingsmodus.

In het volgende voorbeeld ziet u hoe u de koptelefoon aan uw Bluetooth-apparaat koppelt.

- 1 Schakel de Bluetooth-functie van uw Bluetooth-apparaat in en selecteer **Philips TAA5205**.

- 2 Voer het wachtwoord in voor de koptelefoon, "0000" (4 nullen), als dat wordt gevraagd. Voor Bluetooth-apparaten met Bluetooth 3.0 of hoger, hoeft u geen wachtwoord in te voeren.



Philips TAA5205

Eén koptelefoon (mono-modus)

Neem rechter of linker koptelefoon uit de oplader voor mono gebruik. De koptelefoon wordt automatisch ingeschakeld. U hoort "Inschakelen" uit de koptelefoon.

Opmerking

- Neem het tweede koptelefoon uit de oplader om ze automatisch te koppelen.

Koptelefoon met een ander Bluetooth-apparaat koppelen

Als u een ander Bluetooth-apparaat hebt dat u met de koptelefoon wilt koppelen, zorg er dan voor dat de Bluetooth-functie op andere eerder gekoppelde of verbonden apparaten is uitgeschakeld. Linker en rechter koptelefoon gelijktijdig 5 seconden ingedrukt houden. Laat los wanneer u de Koppelingsmelding hoort.

Opmerking

- De koptelefoon kan 4 apparaten in het geheugen opslaan. Als u meer dan 4 apparaten probeert te koppelen, wordt het eerder gekoppelde apparaat vervangen door het nieuwe apparaat.

4 De koptelefoon gebruiken

Koptelefoon verbinden met uw Bluetooth-apparaat

- 1 Schakel de Bluetooth-functie van uw Bluetooth-apparaat in.
- 2 Open de bovenklep van de oplader.
 - ↳ De blauwe LED gaat knipperen.
 - ↳ De koptelefoon zoeken het laatst verbonden Bluetooth-apparaat en maken automatisch opnieuw verbinding. Als het laatst verbonden apparaat niet beschikbaar is, schakels de koptelefoon in de koppelingsmodus.



Tip

- De koptelefoon kan met maar met 1 apparaat tegelijkertijd verbinding maken. Als u twee gekoppelde Bluetooth-apparaten hebt, schakelt u alleen de Bluetooth-functie in van het apparaat dat u wilt verbinden.
- Als u de Bluetooth-functie van uw Bluetooth-apparaat inschakelt nadat u de koptelefoon hebt ingeschakeld, gaat u naar het Bluetooth-menu van het apparaat en koppelt u de koptelefoon handmatig met het apparaat.



Opmerking

- Als de koptelefoon binnen 5 minuten geen verbinding maken met een Bluetooth-apparaat, wordt het apparaat automatisch uitgeschakeld om de batterij te sparen.
- Met sommige Bluetooth-apparaten is de verbinding mogelijk niet automatisch. In dit geval gebruikt u het Bluetooth-menu van uw apparaat en koppelt u de koptelefoon handmatig met het Bluetooth-apparaat.

Inschakelen/uitschakelen

Functie	Multifunctionele knop	Bediening
De koptelefoon inschakelen.		Koptelefoon uit oplader nemen om in te schakelen
De koptelefoon uitschakelen.		koptelefoon in oplader plaatsen om uit te schakelen

Oproepen en muziek beheren

Muziek regelen

Functie	Multifunctionele knop	Bediening
Muziek afspelen of pauzeren	Rechter/ linker koptelefoon	Een keer tikken
Vooruit springen	Rechter en linker koptelefoon	Twee tikken
Terug naar vorige	Rechter koptelefoon	Drie keer tikken
Volume aanpassen +/-		Via mobiele telefoon-bediening

Oproep beantwoorden

Functie	Multifunctionele knop	Bediening
Oproep beantwoorden/Schakelen tussen gesprekken	Rechter koptelefoon	Twee tikken
Oproep beëindigen/Oproep weigeren	Rechter koptelefoon	Tikken en vasthouden

LED-indicator status

Status koptelefoon	Indicator
De koptelefoon is verbonden met een Bluetooth-apparaat.	Witte led knippert elke 5 seconden
De koptelefoon is klaar om te koppelen	De blauw-witte LED knippert afwisselend
De koptelefoon is ingeschakeld maar niet verbonden met een Bluetooth-apparaat	Witte led knippert elke 1 sec (schakelt automatisch uit na 3 minuten)
Laag batterijniveau (koptelefoon)	Blauwe LED knippert 2 x elke 5 sec
Batterij is volledig opgeladen (oplader).	Kijk naar de LED-indicators op de oplader

Oplader (4 blauwe LED)

LED van oplader
(USB aan)

Indicator

Blijf branden zolang
USB is ingeschakeld

LED van oplader
(USB uit)

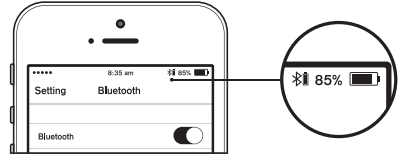
Indicator

Tip

- Als USB is uitgeschakeld, brandt de LED 30 seconden nadat de oplader wordt geopend of gesloten

Batterij-LED-indicator op Bluetooth-apparaat

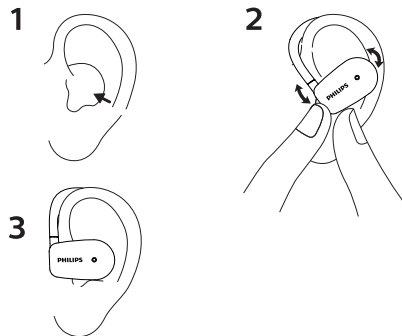
Toont een batterij-indicator op het Bluetooth-apparaat nadat deze is verbonden met de koptelefoon.



Voice Assistant

Functie	Knop	Bediening
Activeer spraakassistent (Siri/-Google)	Rechter oordopje	Tik en houd 2 seconden vast

Dragen



5 Reset de koptelefoon

Als u problemen ondervindt bij het koppelen of verbinden, kunt u de volgende procedure volgen om uw koptelefoon te resetten naar de fabrieksinstellingen.

- 1 Ga op uw Bluetooth-apparaat naar het Bluetooth-menu en verwijder **Philips TAA5205** uit de apparatenlijst.
- 2 Schakel de Bluetooth-functie van uw Bluetooth-apparaat uit.
- 3 De multifunctionele knop langer dan 25 seconden op beide kanten van de koptelefoon aanraken.
- 4 Plaats de koptelefoon terug in de oplader en sluit het klepje.
- 5 Volg de stappen in 'De koptelefoon gebruiken - Koptelefoon verbinden met uw Bluetooth-apparaat.'
- 6 Koppel de koptelefoon met uw Bluetooth-apparaat en selecteer **Philips TAA5205**.

6 Technische gegevens

- Muziekafspeeltijd - 5 uur
- Gesprekstijd - 5 uur
- Standby-tijd - 200 uur
- Oplaadtijd: 2 uur
- Lithium-ionbatterij 50 mAh op elk oordopje, lithium-ionbatterij 450 mAh op oplader
- Bluetooth-versie: 5,1
- Compatibele Bluetooth-profielen:
 - HSP (Hands-Free Profile-HFP)
 - A2DP (Advanced Audio Distribution Profile)
 - AVRCP (Audio Video Remote Control Profile)
- Ondersteunde audiocodec: SBC, AAC
- Frequentiebereik: 2.402-2.480 GHz
- Zendervermogen: < 10 dBm
- Werkbereik: Tot 10 meter
- Automatische uitschakeling
- USB-C-poort voor opladen
- Batterij bijna leeg: beschikbaar



Opmerking

- Specificaties kunnen zonder kennisgeving worden gewijzigd.

7 Mededeling

Conformiteitsverklaring

Hierbij verklaart MMD Hong Kong Holding Limited dat dit product voldoet aan de essentiële vereisten en andere relevante bepalingen van Richtlijn 2014/53 / EU. U vindt de conformiteitsverklaring op www.p4c.philips.com.

Verwijdering van uw oude product en batterij



Uw product is ontworpen en vervaardigd met hoogwaardige materialen en componenten, die kunnen worden gerecycled en hergebruikt.



Dit symbool op een product betekent dat het product valt onder de Europese Richtlijn 2012/19/EU.

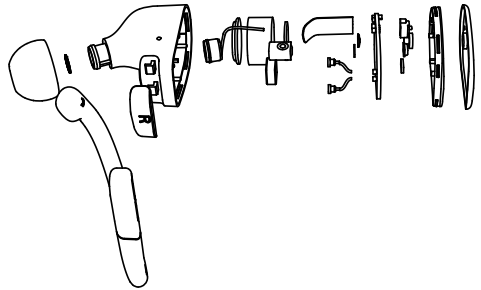


Dit symbool betekent dat het product een ingebouwde oplaadbare batterij bevat die valt onder de Europese Richtlijn 2013/56/EU en die niet bij het normale huisvuil kan worden weggegooid. Wij raden u dringend aan om uw product naar een officieel inzamelpunt of een Philips-servicecentrum te brengen om een technicus de oplaadbare batterij te laten verwijderen. Informeer uzelf over het plaatselijk systeem voor gescheiden inzameling van elektrische en elektronische producten en oplaadbare batterijen. Volg de plaatselijke regels en gooi het product en de oplaadbare batterijen nooit weg met het normale huishoudafval. Correcte verwijdering van oude producten en oplaadbare batterijen helpt negatieve gevolgen voor het milieu en de volksgezondheid te voorkomen.

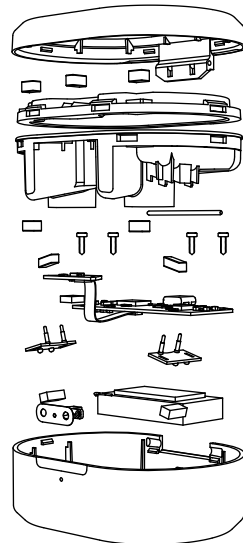
Verwijdering ingebouwde batterij

Als er in uw land geen inzamelings-/recyclingsysteem voor elektronische producten is, kunt u het milieu beschermen door de batterij te verwijderen en te recyclen voordat u de koptelefoon weggooit.

- De koptelefoon loskoppelen van de oplader voordat u de batterij verwijdert.



- De oplader loskoppelen van de USB-oplaadkabel voordat u de batterij verwijdert.



Naleving van EMF

Dit product voldoet aan alle toepasselijke normen en voorschriften met betrekking tot blootstelling aan elektromagnetische velden.

Informatie over het milieu

Alle overbodige verpakking is weggelaten. Wij hebben geprobeerd de verpakking gemakkelijk in drie materialen te scheiden: karton (doos), polystyreenschuim (buffer) en polyethyleen (zakken, beschermend schuimvel.)

Uw systeem bestaat uit materialen die kunnen worden gerecycled en hergebruikt als ze worden gedemonteerd door een gespecialiseerd bedrijf. Neem de plaatselijke voorschriften in acht voor het verwijderen van verpakkingsmateriaal, lege batterijen en oude apparatuur.

Kennisgeving van naleving

Het apparaat voldoet aan de FCC-regels, deel 15. Gebruik is onderworpen aan de volgende twee voorwaarden:

1. Dit apparaat mag geen schadelijke interferentie veroorzaken, en
2. Dit apparaat moet ontvangen interferentie accepteren, inclusief interferentie die een ongewenste werking kan veroorzaken.

FCC-regels

Deze apparatuur is getest en voldoet aan de limieten voor een Klasse B digitaal apparaat, conform deel 15 van de FCC-regels. Deze beperkingen zijn bedoeld om redelijke bescherming te bieden tegen schadelijke interferentie bij installatie in een woonomgeving. Deze apparatuur genereert, gebruikt en kan radio frequentie-energie en kan, indien niet geïnstalleerd en gebruikt in overeenstemming met de

instructiehandleiding, schadelijke storing aan radiocommunicatie veroorzaken. Er is echter geen garantie dat interferentie niet zal optreden in een bepaalde installatie. Als deze apparatuur schadelijke interferentie veroorzaakt voor radio- of televisieontvangst, wat kan worden vastgesteld door de apparatuur uit en in te schakelen, wordt de gebruiker geadviseerd om te proberen de interferentie te verhelpen met een of meer van de volgende maatregelen:

- Verdraai of verplaats de ontvangstantenne.
- Vergroot de afstand tussen apparatuur en ontvanger
- Sluit de apparatuur aan op een stopcontact in een ander circuit dan waarop de ontvanger is aangesloten.
- Raadpleeg de dealer of een ervaren radio / tv-technicus voor hulp.

FCC-verklaring inzake blootstelling aan straling:

Deze apparatuur voldoet aan de FCC-limieten voor blootstelling aan straling die zijn vastgelegd voor een ongecontroleerde omgeving. Deze zender mag niet op dezelfde plaats worden geplaatst of worden gebruikt in combinatie met een andere antenne of zender.

Opgelet: De gebruiker wordt gewaarschuwd dat wijzigingen of aanpassingen die niet uitdrukkelijk zijn goedgekeurd door de partij die verantwoordelijk is voor de naleving, de bevoegdheid van de gebruiker om de apparatuur te bedienen ongeldig kunnen maken

Canada:

Dit apparaat bevat licentie-vrije zender(s)/ontvanger(s) die voldoen aan de licentie-vrije RSS(s) van Innovation, Science and Economic Development Canada. Gebruik is onderworpen aan de volgende twee voorwaarden: (1) Dit apparaat mag geen interferentie veroorzaken. (2) Dit apparaat moet elke interferentie accepteren, inclusief interferentie die een ongewenste werking van het apparaat kan veroorzaken.

Verklaring IC-blootstelling aan straling:

Deze apparatuur voldoet aan de stralingslimieten van Canada die zijn vastgelegd voor ongecontroleerde omgevingen.

Deze zender mag niet op dezelfde plaats worden geplaatst of worden gebruikt in combinatie met een andere antenne of zender.

8 Handelsmerken

Bluetooth

Het Bluetooth®-woordmerk en de logo's zijn geregistreerde handelsmerken van Bluetooth SIG, Inc. en elk gebruik van dergelijke merken door MMD Hong Kong Holding Limited is onder licentie. Andere handelsmerken en handelsnamen zijn van hun respectieve eigenaars.

Siri

Siri is een handelsmerk van Apple Inc., geregistreerd in de VS en andere landen.

Google

Google en Google Play zijn handelsmerken van Google LLC.

9 Veelgestelde vragen

Mijn Bluetooth-koptelefoon gaat niet aan.

Het batterijniveau is laag. Laad de koptelefoon op.

Ik kan mijn Bluetooth-koptelefoon niet koppelen met mijn Bluetooth-apparaat.

Bluetooth is uitgeschakeld. Schakel de Bluetooth-functie op uw Bluetooth-apparaat in en schakel het Bluetooth-apparaat in voordat u de koptelefoon inschakelt.

Koppelen is niet mogelijk.

- Plaats de koptelefoon in de oplader.
- De Bluetooth-functie van eerder verbonden Bluetooth-apparaten moet worden uitgeschakeld.
- Verwijder "Philips TAA5205" uit de Bluetooth-lijst van uw Bluetooth-apparaat.
- Koppel uw koptelefoon (zie 'De koptelefoon de eerste keer koppelen met uw Bluetooth-apparaat' op pagina 6).

Het Bluetooth-apparaat kan de koptelefoon niet vinden.

- De koptelefoon is mogelijk verbonden met een eerder gekoppeld apparaat. Schakel het aangesloten apparaat uit of verplaats het buiten bereik.
- Het koppelen is mogelijk gereset of de koptelefoon is eerder gekoppeld aan een ander apparaat. Verbind de koptelefoon opnieuw met het Bluetooth-apparaat zoals beschreven in de gebruikershandleiding (zie 'De koptelefoon de eerste keer koppelen met uw Bluetooth-apparaat' op pagina 6).

Mijn Bluetooth-koptelefoon is verbonden met een mobiele telefoon met Bluetooth-stereo, maar muziek wordt alleen afgespeeld via de luidspreker van de mobiele telefoon.

Raadpleeg de gebruikershandleiding van uw mobiele telefoon. Selecteer de functie om naar muziek te luisteren via de koptelefoon.

De geluidskwaliteit is slecht en er is ruis hoorbaar.

- Het Bluetooth-apparaat is buiten bereik. Verklein de afstand tussen uw koptelefoon en Bluetooth-apparaat of verwijder obstakels ertussen.
- De koptelefoon opladen.

De audiokwaliteit is slecht wanneer het streamen vanaf de mobiele telefoon erg langzaam is, of audiostreaming werkt helemaal niet.

Controleer of uw mobiele telefoon niet alleen (mono) HSP / HFP ondersteunt, maar ook compatibel is met A2DP en BT4.0x (of hoger) (zie 'Technische gegevens' op pagina 10).



Philips en het Philips-schildembleem zijn geregistreerde handelsmerken van Koninklijke Philips N.V. en worden onder licentie gebruikt. Dit product is vervaardigd door en wordt verkocht onder de verantwoordelijkheid van MMD Hong Kong Holding Limited of een van zijn dochterondernemingen en MMD Hong Kong Holding Limited is de garantiegever met betrekking tot dit product.

UM_TAA5205_00_NL_V1.0

