



Handleiding Compressor ACG24/08-SILENT



*Gebbruiksaanwijzing en veiligheidsinstructies
lees deze aandachtig door!
Afdruk- en spelfouten voorbehouden*



“Gefeliciteerd met de aankoop van uw nieuwe luchtcompressor! Om hiermee optimaal en veilig te kunnen werken is het essentieel deze gebruikshandleiding eerst zorgvuldig te lezen en te begrijpen. Mocht er iets niet duidelijk zijn neem dan contact met ons op, wij helpen u graag verder. Tip: Bekijk ook onze handige instructie-filmpjes op ons youtube-kanaal en volg ACG Holten op Facebook voor handige tips.”

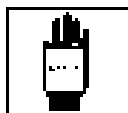


Inhoudsopgave

1. Veiligheidsvoorschriften	4
Symbolen	4
Correct gebruik	4
Rest risico	4
Veilig werken	5
2. Montage	6
Leveringsomvang van de machine	6
Overzicht geassembleerde machine	7
Montage van de wielen	8
montage van de rubber voet	8
Montage van het luchtfilter	9
3. Inbedrijfstelling & Gebruik	10
Olie toevoegen (Hoeft bij deze machine niet)	10
Locatie	10
Elektrische installatie	10
Beschrijving belangrijke onderdelen	11
Voor ieder gebruik	11
Eerste ingebruikname	12
Vocht in de lucht	13
Veiligheidsventiel	13
Druk instellen	13
4. Onderhoud	14
Routine controle van de compressor	14
Controle van het veiligheidsventiel	14
Aftappen van de tank	14
Reinigen luchtfilter	15
Reinigen	15
Opslag	15
Reservedelen	15
Garantie	15
5. Technische gegevens	16
6. Conformiteitsverklaring	17
7. Problemen	18
8. Onderdelenlijst en exploded view	20

1. Veiligheidsvoorschriften

Symbolen



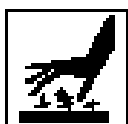
Lees de veiligheidsvoorschriften en gebruiksaanwijzingen grondig door voordat u met de machine gaat werken.



Draag een veiligheidsmasker/ bril en gehoorbescherming tijdens het werken met de machine om uw gezicht, ogen en oren te beschermen.



Elektrische apparatuur kan hitte en vonken veroorzaken die een ontvlambaar gas of damp doen ontbranden. Werk nooit in de buurt van een ontvlambaar gas of een ontvlambare vloeistof.



Compressoronderdelen kunnen heet zijn, ook nadat de compressor is uitgeschakeld. Houd lichaamsdelen weg van een werkende compressor en wees waakzaam bij aanraken.



Repareer of bewerk nooit de tank! Lassen, boren of andere modificaties verzwakken de constructie, wat kan leiden tot explosie. Vervang beschadigde tanks altijd.



Rook niet wanneer u verf spuit met de compressor. Gebruik altijd een gezichtsmasker bij spuiten van verf en werk in een geventileerde ruimte. Plaats de compressor in geval van verfwerkzaamheden, zo ver mogelijk van de werkplek.



LET OP! Lees dit zorgvuldig.



Voor reparatie-, onderhoud- of reinigswerkzaamheden altijd de motor afzetten en de stekker uit het stopcontact verwijderen.



Stop! Raadpleeg de gebruiksaanwijzing.



Elektrische apparaten mogen niet bij het huisvuil geplaatst worden. Volgens de Europese regelgeving 2002/96/EC moeten elektrische apparaten die niet langer werken naar een speciaal daarvoor geschikt afval brengpunt of speciale milieustraat gebracht worden.

Correct gebruik

- Gebruik de compressor alleen voor het opblazen en (af) spuiten van daarvoor geschikte voorwerpen.
- Gebruik de compressor alleen in combinatie met tools die geschikt zijn voor compressors.
- Richt nooit op mensen en dieren.
- Elke andere vorm van gebruik wordt beschouwd als oneigenlijk gebruik. De fabrikant is in dit geval in geen enkele vorm aansprakelijk voor eventuele schade ten gevolge van het onjuiste gebruik.

Restrisico

Ondanks het naleven van juist gebruik blijft er een restrisico bestaan tijdens het werken met machines. Minimaliseer dit risico door deze handleiding goed door te lezen en te begrijpen.

Doornemen van de instructies en waakzaam zijn tijdens gebruik reduceren het risico op verwondingen bij de gebruiker, derden of schade aan de machine.

- LET OP: Het niet nemen van voorzorgsmaatregelen kan leiden tot letsel van de gebruiker en beschadiging van de machine.
- LET OP: Risico van elektrocutatie bij gebruik van niet standaard elektrische bronnen en verbindingen.
- LET OP: Risico bij het aanraken van onder spanning staande elektrische componenten van de machine.

Veilig werken



Lees het nu volgende advies, voordat u begint te werken met dit product. Geef deze instructies aan alle personen die werken met de machine en bewaar ze op een veilige plaats voor toekomstig gebruik.

ALGEMEEN ADVIES:

- Wees alert! Werk rationeel, gebruik de machine niet wanneer u moe bent, onder invloed van drugs, alcohol of (zware) medicatie die uw reactievermogen kunnen verminderen, dit kan leiden tot verwondingen.
- Zorg dat de machine stevig op de ondergrond staat.
- Neem een veilige werkpositie aan.
- Sta of zit nooit op de machine.
- Draag tijdens het werken met de machine altijd:
 - Een veiligheidsmasker of bril;
 - Gehoorbescherming;

Eventueel ook:

- Werkhandschoenen;
- Werkschoenen met stalen neuzen;
- Geschikte werkkleding: geen losse kleding of juwelen, deze kunnen blijven haken aan bewegende delen.
- Bedien de machine met één persoon tegelijk.
- De gebruiker is verantwoordelijk voor derden die zich bevinden nabij het werkgebied.
- Begin niet te werken wanneer zich mensen in de directe nabijheid van de machine bevinden.
- De machine mag niet bediend worden door kinderen of jongeren onder de 18 jaar.
- Houd kinderen op afstand van de machine.
- Laat een in het stopcontact ingeplugde machine nooit onbewaakt achter.
- Houd de werkplek opgeruimd, slordigheid kan resulteren in ongelukken.
- Overlaad de machine niet. Werk binnen de maximale aanbevolen capaciteit van de machine.
- Werk alleen met een compleet en correct geassembleerd apparaat. Breng op de machine geen zelfgemaakte aanpassingen aan, dit kan gevaar opleveren en hiermee vervalt tevens uw garantie!
- Falende of beschadigde onderdelen van de machine dienen direct te worden vervangen.
- Spuit de machine niet af met water, dit heeft een negatief effect op de levensduur van de machine.
- Laat de compressor niet staan in de regen en gebruik deze niet in de regen.
- Berg de machine op een droge plek op, buiten het bereik van kinderen.

- Zet het apparaat uit en verwijder de stekker uit het stopcontact bij:
 - Het uitvoeren van reparaties;
 - Het uitvoeren van onderhoud;
 - Transporteren;
 - Onbewaakt achterlaten (Ook voor korte periodes).
- Controleer de machine op mogelijke beschadiging:
 - Controleer voor ieder gebruik of beschermende delen intact zijn en goed vast zitten;
 - Alle onderdelen op de machine dienen correct te zijn geïnstalleerd om goed werken te verzekeren;
 - Beschadigde onderdelen dienen vervangen te worden met originele onderdelen, door een vakkundig persoon;
 - Beschadigde of onleesbare veiligheidsstickers op de machine dienen direct te worden vervangen.

ADVIES ELEKTRISCHE VEILIGHEID:

- Sluit de machine alleen aan op een elektrische installatie die voorzien is van een aardlekschakelaar van 30 mA.
- Gebruik een trage zekering van 16A in uw meterkast.
- De elektrische aansluitingen moeten voldoen aan de IEC 60245 (H 07 RNF) met een kabeldoorsnede van minimaal 2,5 mm² en een maximale kabellengte van 25 meter.
- Gebruik de machine nooit met een voedingskabel van meer dan 25 m lengte.
 - Langere kabels zorgen voor daling van de spanning. De prestatie en de werking van de machine wordt minder. Het kan zelfs tot schade aan de elektrische delen leiden.
- Zorg dat verlengkabels in goede staat zijn en niet nat kunnen worden tijdens gebruik.
- Gebruik de kabel niet voor oneigenlijke doeleinden. Bescherm deze tegen hitte, olie en scherpe randen.
- Indien de kabel niet wordt gebruikt verwijder deze uit het stopcontact.
- Controleer regelmatig de verlengsnoeren en vervang deze indien beschadigd.
- Bij werken buitenshuis, uitsluitend daarvoor geschikte verlengkabels gebruiken.
- Laat nooit een deel van het verlengsnoer opgerold op de haspel. Dit kan leiden tot ernstige schade of zelfs brand!
- Maak geen provisorische elektrische aansluitingen.
- Veiligheidsvoorzieningen op de machine of verlengkabels nooit omzeilen of deactiveren.

2. Montage

Leveringsomvang van de machine

- 1x Luchtfiler
- 1x Rubbervoet
- 2x Wiel
- 1x Body
- Bevestigingsmateriaal
- Olie



- Afvoerpijp
(Zie p. 22-24)
- Controle-ventiel
(Zie p. 22-24)

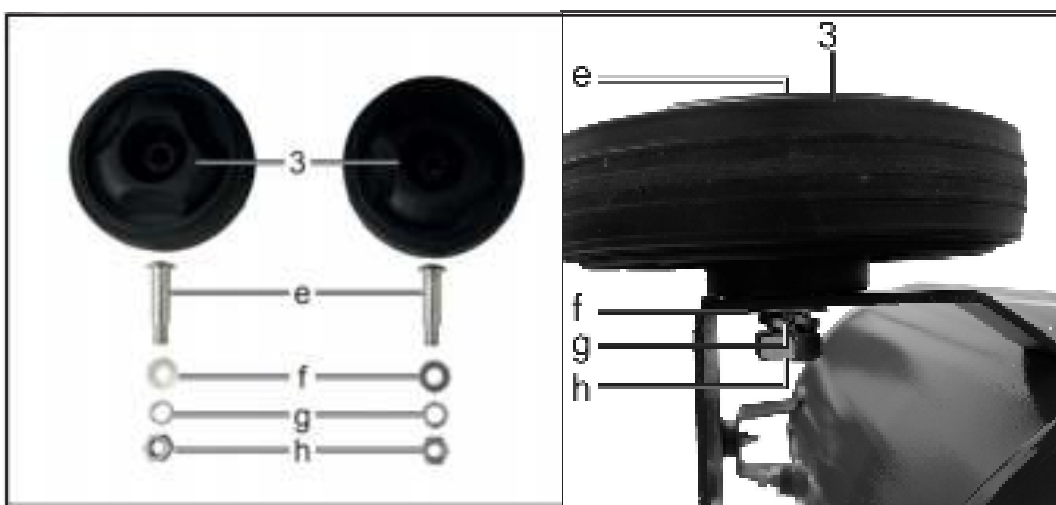
2. Montage



Controleer voordat u begint te monteren of alle onderdelen van de ACG24/08-SILENT geleverd zijn. Op pagina 6 vindt u een overzicht met de leveringsomvang. Mocht de inhoud van uw levering niet overeenkomen met de lijst neem dan contact op met de klantenservice van ACG.

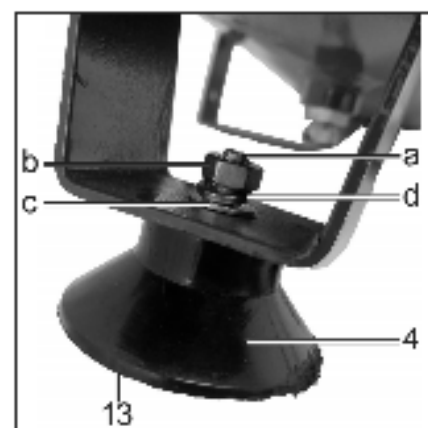
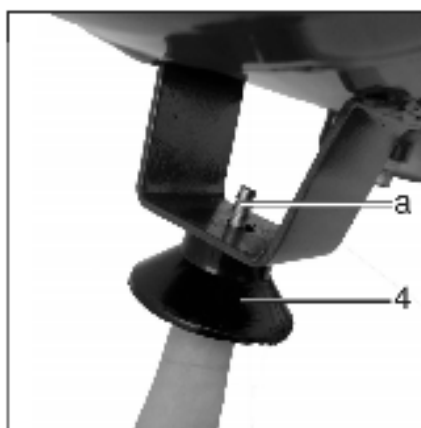
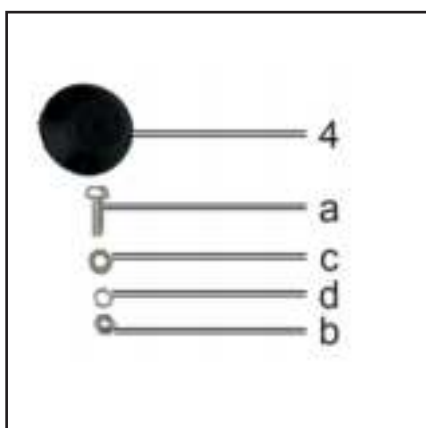
Montage van de wielen

Plaats de wielen zoals is weergegeven in de afbeeldingen hieronder.



Montage van de rubber voet

Plaats de rubber voet zoals is weergegeven in de afbeeldingen hieronder.

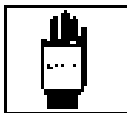


Montage van het luchtfilter

Verwijder eerst het transportdopje en plaats daarna het luchtfilter (12), zoals is weergegeven in de afbeeldingen hiernaast.



3. Inbedrijfstelling & Gebruik



Lees de veiligheidsvoorschriften en gebruiksaanwijzingen grondig door voordat u met de machine gaat werken.



Draag een veiligheidsmasker/ bril en gehoorbescherming tijdens het werken met de machine om uw gezicht, ogen en oren te beschermen.

Olie toevoegen

Deze compressor werkt olievrij, u hoeft dus geen olie toe te voegen.

Locatie

Het is belangrijk de compressor op een schone, goed geventileerde plaats te installeren waar de omgevingstemperatuur niet hoger is dan 40°C. Een minimale afstand van 50 cm tussen de compressor en een muur of object is vereist omdat deze de luchtstroom kunnen belemmeren.



Plaats de compressor niet in de buurt van stoom, verfspray, zandstraalgebieden of een andere bron van verontreiniging. Dit vuil zal de motor beschadigen wanneer het binnendringt.

Elektrische installatie

De compressor is voorzien van een netkabel met veiligheidsstekker, passend op het reguliere stroomnet (230V). Alle bedrading en elektrische aansluitingen die u gebruikt moeten worden uitgevoerd door een gekwalificeerde elektricien. De installatie moet in overeenstemming zijn met lokale codes en nationale elektriciteitsvoorschriften.



Gebruik een verlengsnoer met een dikte van minimaal 2,5 mm² en een lengte van maximaal 25 meter bij dit product. Gebruik voor een optimaal resultaat extra luchtslang in plaats van een verlengsnoer om vermogensverlies en permanente motorschade te voorkomen; Het gebruik van een te dun of te lang verlengsnoer maakt de garantie ongeldig.

Beschrijving belangrijke onderdelen

ZIE PAGINA 7 VOOR EEN VISUEEL OVERZICHT VAN DE MACHINE

Aan-/ uitschakelaar: Trek deze omhoog en de compressor slaat aan en schakelt daarna automatisch uit wanneer de tankdruk de maximale vooraf ingestelde druk bereikt. In de UIT-positie zal de compressor niet werken. Deze schakelaar moet in de UIT-stand staan wanneer u het netsnoer aansluit op of losmaakt van het stopcontact of wanneer u het luchtgereedschap verwisselt. (UIT-stand = ingedrukt, AAN-stand = naar boven getrokken.)

Drukregelaar: De regelaar regelt de hoeveelheid luchtdruk die vrijkomt bij de slanguitlaat, de druk kunt u op de manometer aflezen (Zie p. 13 voor instelinstructies). De druk wordt standaard ingesteld op:

Werkdruk: ca. 8 bar

Maximale druk: ca 10 bar

Veiligheidsventiel: Deze geeft automatisch lucht af zodra de tankdruk het vooraf ingestelde maximum overschrijdt.

Afvoerpijp: Deze buis voert perslucht van de pomp naar het controle-ventiel. Deze buis wordt heet tijdens gebruik. Raak nooit aan om risico op brandwonden te voorkomen.

Controle-ventiel: Een eenrichtingsklep die lucht in de tank laat, maar voorkomt dat lucht in de tank terugvloeit in de compressorpomp.

Wateraftap: Deze bevindt zich aan de onderkant van de tank. Gebruik deze na iedere 20 werkuren om vocht uit de tank af te voeren zodat u corrosie voorkomt. Laat eerst de druk van de tank alvorens u de tank aftapt. (Zie p. 14 voor instructies)

Voor ieder gebruik

Controleer voor ieder gebruik of:

- De machine compleet en correct geassembleerd is;
- Er beschadigde onderdelen zijn;
- Alle bouten en moeren vast zitten;
- Er lekkages zijn m.b.t. het systeem;



Gebruik de machine niet wanneer er mankementen bekend zijn! Los eerst de mankementen op. Neem hiervoor indien nodig contact op met de fabrikant.

Zorg verder voor een goed opgeruimde werkplek:

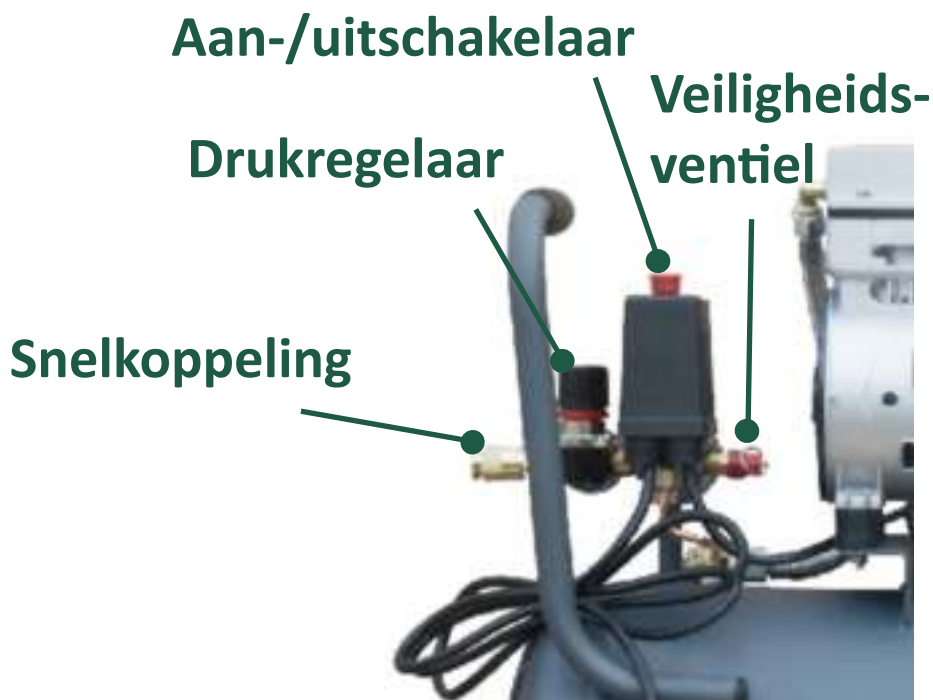
- Zonder gevaar voor uitglijden;
- Vrij van obstakels;
- Met voldoende licht.



Gebruik de machine niet in de directe nabijheid van gas, benzine, of enige andere snel ontvlambare materialen!

3. Inbedrijfstelling & Gebruik

Eerste ingebruikname



Bedien de compressor niet voordat u alle instructies hebt gelezen, anders kan dit schade veroorzaken.

1. Draai de drukregelaar volledig met de klok mee om de luchtstroom te openen.
2. Druk de schakelaar op OFF en sluit het netsnoer aan.
3. Bevestig een slang/ gereedschap aan een of beide snelkoppelingen.
4. Trek de schakelaar dan naar boven op de AUTO(On) positie. De compressor zal nu inschakelen en de tank vullen met lucht tot het punt waar deze vanzelf afslaat.
5. Zorg dat u de aan-/uitschakelaar altijd op OFF zet zodra u voor langere tijd stopt met werken of de machine opbergt.

TIP: Bij de eerste ingebruikname is het verstandig te controleren of alle onderdelen goed werken. Zo kunt u testen of de drukregelaar voor het instellen van de uitkomende druk goed werkt, door deze tegen de klok in te draaien verlaagt u de druk, en door deze naar boven te draaien verhoogt u de druk. U kunt de uitkomende druk aflezen of de manometer.

Test ook het veiligheidsventiel (rechts op de foto hier boven), door aan het ringetje te trekken. Er dient dan lucht vrij te komen, zodra u de ring weer los laat dient het geheel afgesloten te zijn.



LET OP! De druk is in de fabriek reeds goed ingesteld op 8 bar werkdruk en 10 bar maximale druk. Verstel de druk niet wanneer de compressor goed functioneert. Mocht de druk te laag zijn ingesteld dan kunt u deze opschroeven wanneer u de zwarte cover met rode drukknop verwijdert. Tegen de klok in draaien verlaagt de druk en met de klok mee verhoogt deze. Mocht u instellingen willen veranderen **DOE DIT ALLEEN WANNEER DE INSTELLINGEN VANUIT DE FABRIEK NIET KLOPPEN! EN DOE DIT MET KLEINE STAPJES TOT U DE JUISTE DRUK HEEFT INGESTELD!**

Vocht in de lucht

Vocht in gecomprimeerde lucht zal zich in druppeltjes samenvoegen als het uit een luchtcompressor komt. Wanneer de luchtvochtigheid hoog is of wanneer een compressor voor een langere periode continu wordt gebruikt, zal dit vocht zich in de tank verzamelen. Bij gebruik van een verfspuit of zandstraalpijstool wordt dit water uit de tank door de slang gevoerd en komt het gemengt met het middel naar buiten.



BELANGRIJK: Deze condensatie veroorzaakt water-vlekken in een verfoppervlak, vooral bij spuiten anders dan op waterbasis-verven. Bij zandstralen veroorzaakt dit verstopping in het pistool waardoor het niet effectief werkt. Een filter in de luchtleiding (MP3105), zo dicht mogelijk bij het pistool geplaatst, kan oplossing bieden bij dit probleem. (Contacteer eventueel ACG voor een advies)

Veiligheidsventiel

Verwijder of probeer het veiligheidsventiel niet te verstellen!

Deze moet af en toe onder druk worden gecontroleerd door de ring handmatig uit te trekken.



LET OP! Als er lucht lekt nadat de ring weer is losgelaten, of als deze vastzit en niet kan worden in-/ uitgeschakeld, **MOET** deze worden vervangen.

Druk instellen

1. Deze knop is voor instellen van luchtdruk naar een pneumatisch gereedschap of verfspuitpistool.
2. Draai met de klok mee om de luchtdruk bij de uitlaat te verhogen.
3. Om de luchtdruk bij de uitlaat te verlagen, tegen de klok in draaien.
4. Draai volledig tegen de klok in om de luchtstroom volledig uit te schakelen.



4. Onderhoud



Voor reparatie-, onderhoud- of reinigswerkzaamheden altijd de motor afzetten en de stekker uit het stopcontact verwijderen. Haal ook eerst de druk van het systeem.



Draag handschoenen om verwonding te voorkomen.

Onderhoud aan de machine betreft:

- Regelmatig visueel controleren op mogelijke defecten
- Controleren werking veiligheidsventiel
- Draineren van de tank
- Dit betreft een olievrije machine, dus u hoeft geen olie te peilen en verversen.

Routine controle van de compressor

Controleer de compressor regelmatig op zichtbare problemen en volg de onderhoudsprocedures zoals in de volgende drie stappen staat beschreven.

1. Trek de ring op het veiligheidsventiel uit en laat het terug in de normale positie springen. Het veiligheidsventiel moet worden vervangen als het niet kan worden bediend of het lucht lekt nadat de ring is losgelaten en terug komt in de beginpositie.

2. Schakel de compressor uit en laat de druk van het systeem. Tap vocht uit de tank af door de aftapkraan onder de tank te openen.

3. Verwijder stof en vuil van de motor, tank, luchtleidingen en pomp koelribben. Doe dit alleen terwijl de compressor **UIT** staat en koud is.

Controle van het veiligheidsventiel

Zie de uitleg op p. 13

Aftappen van de tank

Het wordt aangeraden om het luchtvat na iedere 20 gebruiksuren te ontlichten en het eventuele aanwezige vocht af te tappen. Aan de onderzijde van de tank zit een plug die u kunt open draaien. Zorg dat u eerst de druk van de tank laat lopen via de slang/ een luchtpistool en draai daarna de plug aan de onderzijde open.

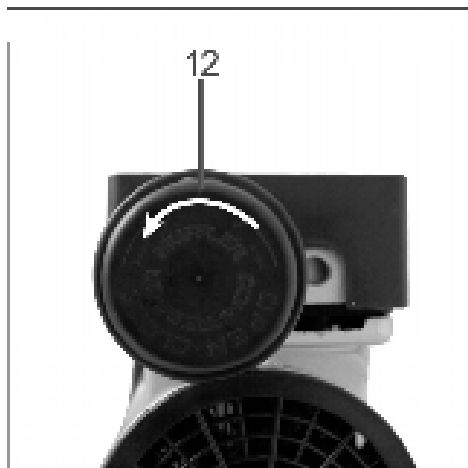


LET OP! Er kan nu vocht uit de tank lopen, plaats daarom een klein bakje of een emmer onder de compressor om dit op te vangen. Laat het geheel een paar minuten uitlekken en draai de plug dan weer goed stevig vast. Regelmatig aftappen voorkomt roesten binnenin de compressor en dit verlengt de levensduur van het apparaat.

Verder bevat het condenswater ook olieresten. Ontdoet u zich van het condenswater op een milieuvriendelijke manier en deponeer het bij een overeenkomstige inzamelplaats.

Reinigen luchtfilter

Deze compressor heeft een dempingsfilter (onderdeel 4 pagina 20-23). Doordat er lucht doorheen stroomt kan deze verstopt raken. Wij raden aan dit filter na iedere 20 werkuren open te draaien en schoon te spuiten met de compressor (ca 3 bar) en daarna weer te plaatsen, dit zorgt er voor dat de lucht goed kan blijven stromen en voorkomt o.a. oververhitting van de motor. Demonteer het geheel zoals hiernaast is weergegeven. Monteer vervolgens weer.



Reinigen

Houd het apparaat zoveel mogelijk vrij van stof en vuil, gebruik lucht van de compressor om schoon te spuiten of wrijf indien nodig schoon met een droge of licht vochtige doek. Zorg dat er geen water binnen in het apparaat komt en gebruik ook geen agressieve schoonmaakmiddelen, deze kunnen de plastic delen van de machine beschadigen.

Het is aan te raden het apparaat direct na gebruik te reinigen en daarbij de slang en het spuitgereedschap te scheiden van de machine alvorens u begint.

Opslag

1. Bewaar de compressor op een koele, droge plaats en verwijder de stekker uit het stopcontact wanneer u het apparaat niet gebruikt.
2. Laat alle luchtdruk uit de compressor lopen.
3. Ontkoppel de slang/tool en hang de open uiteinden naar beneden zodat vocht kan weglopen.

Reservedenen

Mocht er een onderdeel aan uw machine versleten zijn, dan zijn deze na te bestellen via onze website www.acg-holten.com. Neem eventueel contact op met de klantenservice van ACG.

Laat een defecte machine uitsluitend door vakkundig personeel repareren. Gebruik voor reparatie uitsluitend originele onderdelen.

Garantie

De garantieperiode is 12 maanden bij commercieel gebruik en 24 maanden voor eindgebruikers en begint met de datum van aankoop van het apparaat. De garantie heeft uitsluitend betrekking op onvolkomenheden die op materiaal- en/of productiefouten zijn terug te voeren. Bij een garantieclaim dient de aankoopfactuur met de aankoopdatum bijgesloten te worden.

Uitgesloten van garantie zijn verkeerd gebruik, zoals bijv. overbelasting van het apparaat, gebruik van geweld, beschadigingen door vreemde invloeden of vreemde voorwerpen evenals het niet naleven van gebruiks- en montageaanwijzingen en normale slijtage.

5. Technische gegevens

Model/ type	ACG24/08-SILENT
Motor	230V/ 750W / 1 PK
Frequency	50 Hz
Snelheid	1400 r/min
Tankvolume	24 L
Werkdruk / Maximale druk	8 Bar/ 10 Bar
Luchtopbrengst	126 L/miin
Olievrij	Ja
Netto gewicht	22 kg
Afmetingen	580 x 255 x 580 mm
Geluidsniveau	68 dB

6. Conformiteitsverklaring

**Fabrikant:**

ACG ® Holten B.V.
Veenweg 5, 7451RM Holten NL
Tel: +31 (0)615061344
www.acg-holten.com
info@acg-holten.com

Soort machine:	Luchtcompressor
Type:	ACG24/08-SILENT
EG-Richtlijnen:	2006/42/EG 2011/65/EU 2000/14/EC_2005/88/EC
Aanverwante normen	EN 60204-1 EN 1012-1 EN 61000-6-1 EN 61000-6-3 EN 61000-3-2 EN 61000-3-3

Hierbij verklaren wij dat de bovenstaande machine voldoet aan de essentiële veiligheids- en gezondheidseisen van de EG-richtlijn. Deze verklaring is nietig indien wijzigingen aangebracht worden op de machine die niet met ons zijn overeengekomen

Holten, Juli 2019: ACG Holten B.V.

7. Problemen

Probleem	Mogelijke oorzaak	Oplossing
<ul style="list-style-type: none"> Compressor start niet 	<ul style="list-style-type: none"> Geen elektriciteit Gesprongen zekering Oververhit Problemen met drukschakelaar 	<ul style="list-style-type: none"> Plug in en controleer meterkast Vervang gesprongen zekering of schakel weer in Motor zal weer lopen zodra deze is afgekoeld Neem contact op met ACG
<ul style="list-style-type: none"> Motor broemt maar werkt niet of draait heel langzaam of stoppen slaan continu door bij inschakeling 	<ul style="list-style-type: none"> Te weinig netspanning Defect controle ventiel of motor 	<ul style="list-style-type: none"> Gebruik zonder verlengkabel. Gebruik zo nodig kortere of dikkere verlengkabels (Niet langer dan 25 meter en minimaal 2,5 mm²) Gebruik trage zekeringen (minimaal 16A.) Raadpleeg zo nodig uw installateur of neem contact op met de klantenservice van ACG. Neem contact op met ACG
<ul style="list-style-type: none"> Thermische beveiliging schakelt continu in 	<ul style="list-style-type: none"> Te weinig netspanning Verstopt luchtfilter Te weinig ventilatie/ te hoge kamertemperatuur Problemen met een ventiel 	<ul style="list-style-type: none"> Zie bovenstaande punt Reinig het filter (zie bladzijde 15) Verplaats compressor naar geventileerde ruimte Neem contact op met ACG
<ul style="list-style-type: none"> Compressor trilt te veel 	<ul style="list-style-type: none"> Bouten zitten los Defecte lagers Cilinder of zuigerringen zijn beschadigd 	<ul style="list-style-type: none"> Controleer alle bouten en draai zo nodig aan Neem contact op met ACG Neem contact op met ACG
<ul style="list-style-type: none"> Tankdruk neemt automatisch af na uitschakelen 	<ul style="list-style-type: none"> De wateraftap zit los Een van de ventielen lekt Losse koppelingen tussen de drukschakelaar en het luchtdrukventiel 	<ul style="list-style-type: none"> Aandraaien (zie pagina 14) Aandraaien Aandraaien
<ul style="list-style-type: none"> Compressor blijft lopen en luchtdruk blijft lager dan hoort/ weinig lucht uitstroom 	<ul style="list-style-type: none"> Verstopt filter Lekkage in-/extern Defecte ventiel inlaat Beschadigde zuigerring De compressor is te licht voor het werk dat gevraagd wordt 	<ul style="list-style-type: none"> Maak schoon of vervang (pagina 15) Vervang lekkende componenten of draai aan indien mogelijk Neem contact op met ACG Neem contact op met ACG Gebruik voor lichtere doeleinden of koop een zwaardere uitvoering

Probleem	Mogelijke oorzaak	Oplossing
<ul style="list-style-type: none"> Water/ vocht in de uitgeblazen lucht 	<ul style="list-style-type: none"> Te veel water in de tank Hoge luchtvochtigheid in de omgevingsruimte 	<ul style="list-style-type: none"> Draineer de tank (zie pagina 14) Verplaats naar een drogere ruimte <p>LET OP: Water condensatie is geen teken van een defecte compressor</p>
<ul style="list-style-type: none"> Compressor blijft lopen en het veiligheidsventiel opent zich zodra de druk toeneemt. 	<ul style="list-style-type: none"> Defecte drukschakelaar Defect veiligheidsventiel 	<ul style="list-style-type: none"> Neem contact op met ACG Neem contact op met ACG
<ul style="list-style-type: none"> Overmatig starten en stoppen 	<ul style="list-style-type: none"> Te veel condens in de tank 	<ul style="list-style-type: none"> Draineer de tank regelmatig (zie pagina 14)
<ul style="list-style-type: none"> <i>Hoe vaak moet ik het oliepeil controleren?</i> 	<ul style="list-style-type: none"> Deze compressor werkt olievrij 	
<ul style="list-style-type: none"> <i>Hoe vaak moet ik de olie verversen?</i> 	<ul style="list-style-type: none"> Deze compressor werkt olievrij 	
<ul style="list-style-type: none"> <i>Welke olie moet ik gebruiken?</i> 	<ul style="list-style-type: none"> Deze compressor werkt olievrij 	
<ul style="list-style-type: none"> <i>Hoe vaak moet ik de tank ontluchten om condensatie binnenin te voorkomen?</i> 	<ul style="list-style-type: none"> Aangeraden wordt dit na iedere 20 werkuren te doen 	<ul style="list-style-type: none"> Zie p. 14
<ul style="list-style-type: none"> <i>Hoe vaak moet ik het luchtfilter reinigen?</i> 	<ul style="list-style-type: none"> Aangeraden wordt dit na iedere 20 werkuren te doen 	<ul style="list-style-type: none"> Zie p. 15

8. Onderdelenlijst en exploded view

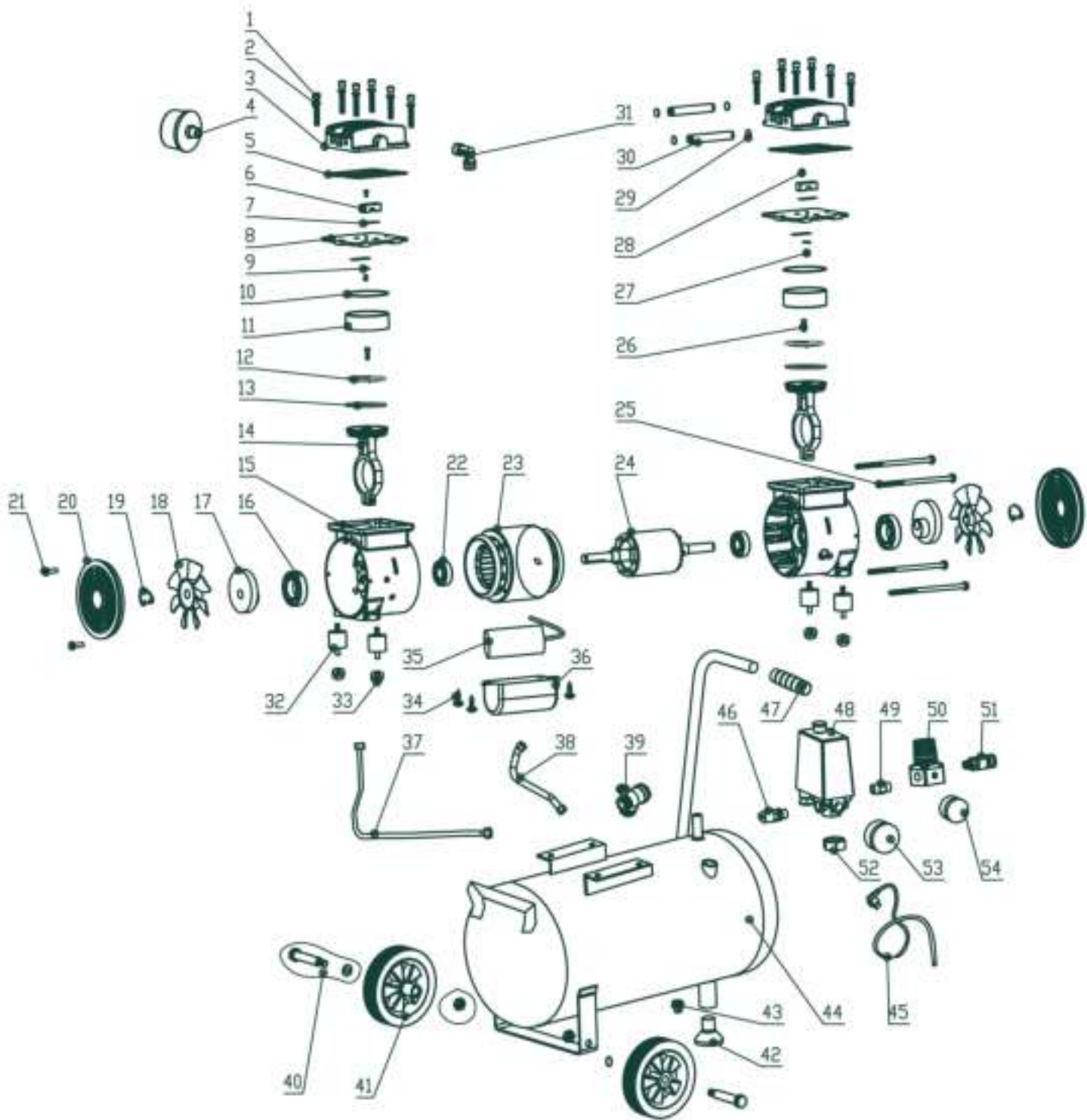
Hiernaast vindt u een onderdelenlijst van de betreffende machine. Op pagina 19 vindt u een exploded view van het product.

Wanneer u een onderdeel wilt bestellen kan dit via onze website: www.acg-holten.com.

Aan de hand van het "POS. NR" kunt u het juiste onderdeel herleiden. Mocht u vragen hebben neem dan gerust contact op met de klantenservice van ACG.

POS. NR	Beschrijving	Aantal
1	Bout M5 x 25	12
2	Ring M5	12
3	Cilinder deksel	2
4	LuchtfILTER	1
5	Pakking	2
6	Ventiel	2
7	Ventielpin	4
8	Subassembly ventiel	2
9	Uitlaat klem	2
10	O ring 68,7 x 2,5	2
11	Cilinder 64 mm	2
12	Zuigerring 1	2
13	Zuigerring 2	2
14	Verbindingsstuk	2
15	Cilinderbehuizing	2
16	Lager	2
17	Kruk	2
18	Propeller	2
19	Elastiek ring 14mm	2
20	Deksel cilinderbehuizing	2
21	Bout ST3,3 x 8	4
22	Lager 6006Z	2
23	Stator assembly	1
24	Rotor	1
25	Bout M6 x 155	4

26	Bout M6 x 16	2
27	Bout M4 x 6	2
28	Bout M4 x 8	2
29	O ring 13,8 x 1,9	4
30	Verbindingselement pijp	2
31	Verbindingselement knie	1
32	Dempingsrubber	4
33	Moer M5	4
34	Bout M4 x 8	8
35	Condensator	1
36	Condensatorbehuizing	1
37	Afvoerpijp	1
38	Uitlaatpijp	1
39	Controle-ventiel	1
40	Wiel as	2
41	Wiel	2
42	Voet	1
43	Wateraftap	1
44	Tank	1
45	Stroomkabel	1
46	Veiligheidsventiel	1
47	Transporthendel	1
48	Drukschakelaar	1
49	Schakelaarverbinding	1
50	Drukregelaar (ventiel)	1
51	Koppelstuk voor slang	1
52	Moer Rpl/4	1
53	Manometer 50	1
54	Manometer 40	1



Tot slot

U heeft nu de gehele handleiding doorgenomen, daarmee kent u alle belangrijke zaken omtrent de machine en het werken daarmee. Wij gaan er van uit dat u alle eerder genoemde informatie serieus neemt en de juiste veiligheidsmaatregelen treft. Het uitschakelen, wijzigen, blokkeren, demonteren, manipuleren of toevoegen van onderdelen op veiligheids- en beschermingscomponenten van het apparaat zijn ten strengste verboden. Het kan leiden tot ernstig of levensbedreigend letsel. Het niet naleven van de in deze handleiding genoemde zaken resulteert er in dat de fabrikant in geen geval aansprakelijk kan worden gesteld voor materiële en persoonlijke schade. Elke garantieclaim jegens de fabrikant is niet van toepassing in geval van nalatigheid.

“Veel plezier met uw machine!”

