

User Manual

M27



NANO

www.nanocam.eu

•» Table of Contents

1. Customer	4
2. Introduction	5
3. In The Box	6
4. Specification	7
5. Product Diagram	9
6. Buttons And Functions	11
7. Installation	12
8. Using Dashcam	15
9. Playing Video Files Using Dash Cam	17
10. Playing Video Files Using Your Smartphone	18
11. Playing Video Files Using Your Computer	24
12. Menu	26
13. Firmware Update	32
14. FAQ	33

•» 1. Customer Service



Defective or damaged item?
Inaccurate description?
Missing parts or accessories?
Performance or quality not adequate?
Wrong item was sent?



info@nanocam.eu

Response in just 24 hours

Contact us before returning the item.
We will help you resolve any issue asap.

•» 2. Introduction

Thank you for purchasing this Nanocam dashcam.

This instruction manual contains information on how to operate your dash cam. Before using your dashcam, we recommend that you read through this manual to ensure correct usage.

To improve the performance of the product, the contents of this manual are subject to change without prior notice.



Note:

1. A U3 type microSD card (Not included) is required to use this Dash Cam. For best results, we recommend using our U3 Micro SD branded SD card with your Dash Cam.
2. Be sure to format your microSD card with your dash cam for the first time use.
2. Please ALWAYS connect with power when using. As it is built in Super Capacitor (Only has a 1mAh Lithium Metal Battery used to memorize time).

•» 3. In The Box

Check the box for each of the following items before installing the dash cam.



Dash camera ×1



Sticky mount ×1



Double-sided
tape x1



USB Car Charger
(3.5m/12ft) x1



32GB Micro
SD Card x1



Electrostatic films
for front cam x2



Cable clips x5
Pry tool x1



User manual x1



Note:

1. A U3 type microSD card (Not included) is required to use this Dash Cam.
2. To improve the performance of the product, the contents of this manual are subject to change without prior notice.

•» 4. Specification

Model Name	M27
Screen Size	3 Inch
Aperture	F=1.8
View Angle	150°
Color	Black
Language	English / Deutsch / Français / Español / Italiano / 简体中文 / 繁體中文 / Русский / ไทย
Video Format	MP4
Photo Format	JPG
Video Code	H.264
Video Resolution /Frame Rate	2K (2560x1440@30FPS) 1296P (2304x1296 @30FPS) FHD (1920x1080 @30FPS) Full HD (1280x720 @30FPS)
GPS	Built-in, GPS Player * Windows 7 or higher and Mac OS X (10.10) or higher
G-sensor	Built-in 3-Axis Acceleration Sensor
Loop Recording	Support

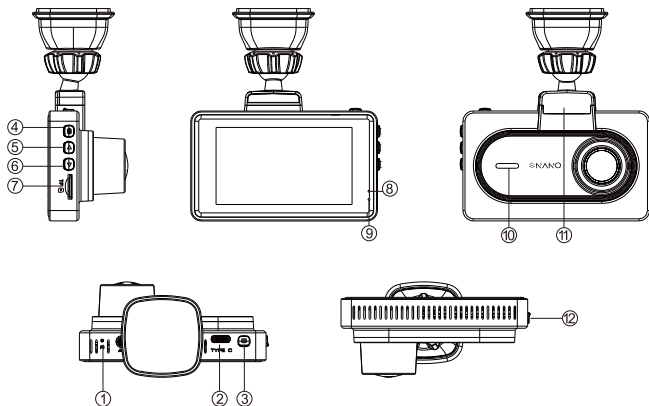
Timelapse Record	Support (Fast Video Playback)
Wi-Fi / Application	Support, Kacam Application
Parking Mode	Support (ONLY works when the dash cam is connected to 3-Lead Hardwire Kit)
Memory	Max support 128GB (Class 10, U3 Speed. Not included)
Microphone	Built-in
Speaker	Built-in
Battery	Built-in Super Capacitor (Only has a 1 mAh Lithium Metal Battery used to memorize time)
Power Interface	5V/1.5A
Working Temperature	-20°C to 70°C (-4°F to 158°F)



Note:

1. Please always use a high-speed micro sd card with this dashcam.
2. Please format the sd card in dashcam setting before you first time to use it.
3. Please ALWAYS connect with power when using. As it built in Super Capacitor(Only has a 1mAh Lithium Battery).

•» 5. Product Diagram



① Reset Hole

② USB charging port

③ Power / OK

④ Menu

⑤ Up

⑥ Down

⑦ microSD card slot

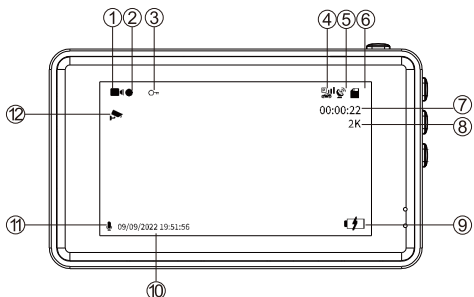
⑧ Power LED Light

⑨ Recording LED Light

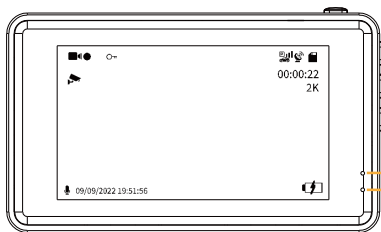
⑩ Speaker

⑪ GPS Mounting bracket

⑫ Ventilation Hole



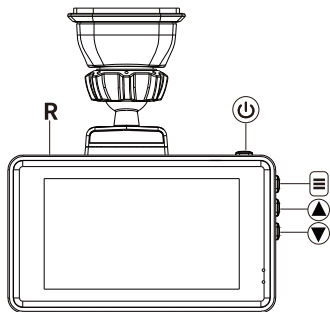
- ① Video Mode ② Recording Indicator ③ Lock Video
- ④ G-sensor ⑤ GPS Indicator ⑥ microSD Card Indicator
- ⑦ Loop Recording Timer ⑧ Video Resolution ⑨ Power Indicator
- ⑩ Date/Time ⑪ Record Audio ⑫ Parking Mode



No Blue: The camera is ON but NOT Recording
 Blinks Blue: The camera is ON and Recording

No Red: The camera is OFF
 Solid Red: The camera is ON

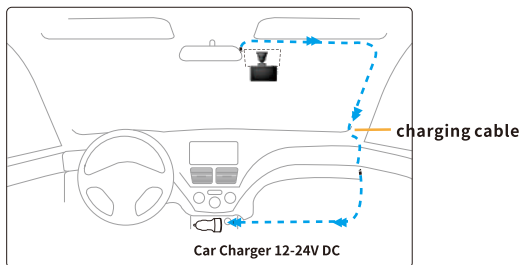
» 6. Buttons And Functions



Key	Functions
⏻ /OK	<ol style="list-style-type: none"> 1. Press Once while the camera is OFF - to Turn ON the camera 2. LONG PRESS for 2-Seconds while the camera is ON - to Turn OFF the camera
	<ol style="list-style-type: none"> 1. Press Once - to Start / Stop Video Recording 2. Press Once - to Play / Pause Video while in Play Mode 3. Press Once - to Enter / Confirm Specific Settings while in Menu Settings
☰	<ol style="list-style-type: none"> 1. Press Once - to enter / exit menu settings 2. LONG PRESS for 2-Seconds - to switch Video Mode / Photo Mode / Play Mode
▲	<ol style="list-style-type: none"> 1. Press Once - to shift camera display mode 2. LONG PRESS for 2-Seconds - to Turn ON WiFi, this will turn ON WiFi signals from the dash cam.
▼	<ol style="list-style-type: none"> 1. Press Once - to Turn OFF/ON audio recording 2. LONG PRESS for 2-Seconds - to Lock the Current Loop Cycle Video File while Video is being recorded
R	Reboot the device and default settings

•» 7. Installation

Install the front camera at the top of the front windshield. Remove any foreign matter and clean and dry the windshield before installation.



1. Insert a suitable microSD card (Class 10, U3, minimum 48/Mbps) in to the Dash Cam, taking care that the gold contacts are facing towards the LCD screen side of the Dash Cam. Push the memory card until it clicks into place. Format your SD card for the first time use.



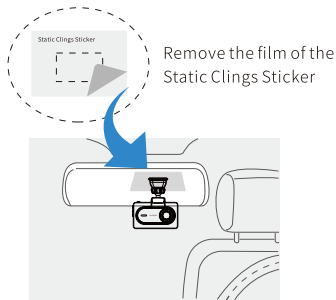
Note:

- Use the edge of a small coin (or similar object) to push the memory card in place if required. Take care that card has 'clicked' into place, a second push inwards will release the memory card.
- For best results, we recommend using Micro SD cards.
- Do not remove or insert the memory card when the Dash Cam is turned on. This may damage the memory card, or the recordings within.

2. Correctly connect the bracket and M27 dash cam .



3. Stick the electrostatic film on your windshield. Peel back the blue cover layer to expose the adhesive surface, ready to mount on your windscreen. Firmly place the mount to the electrostatic film.



4. Connect the charging cable to the Type-C/USB port of the dash cam. Use the pry tool to lift the edges of the windshield trim/molding and tuck in the power cord.

5. Adjust the angle of the lens by the bracket of the front camera. We recommend pointing the lens slightly downwards ($\approx 10^\circ$ below horizontal), so as to record video with a 6:4 road to background ratio.

6. Turn on the engine. The dashcam will power up and start recording. Video files are stored on the microSD card. When the microSD card fills up, the newest video files will start to replace the oldest video files (called loop recording) – so you will always have the most recent video files.

Remove or mount the top adhesive attachment

To attach the mount, align the pins on the mount with the holes on the adhesive attachment and slide firmly to the right until you hear the pieces click into place. To remove the top, simply do the reverse, slide it to the left until you can lift it off of the mounting pins.

Ensure the windshield is free of grease and dirt before mounting; if necessary, clean with a warm, clean cloth. Ensure that the Mount and Dash Cam do not obstruct the driver's view.



•» 8. How to Use Dash Cam

The camera is designed to power up and record automatically when it receives power. Then saves the video record and turns off automatically when the car shuts off.

1. Auto Power ON/OFF:

- ① Plug car charger to cigarette lighter socket.
- ② When the car engine is on, dash cam will turn ON and start recording automatically.

When the car key is turned to LOCK position, dash cam automatically saves the recording and turns OFF.

2. Manual Power ON/OFF

Manually Turn ON: Press the power button once.

Manually Turn OFF: Press and hold the power button for at least 2 seconds.



Note:

1. Do not remove or insert Cabin camera/Rear camera when the camera is powered on which may damage the camera. It is to improve stability that the dashcam reboots automatically once if it detects that there are different cameras connected.
2. Please ALWAYS connect with power when using. As it is built in Super Capacitor (Only has a 1mAh Lithium Metal Battery used to memorize time).
3. Some trucks/cars' s 12V cigarette outlet is always HOT, which means it provides constant power even when the car is turned off and locked. If this is the case for your vehicle, then the auto ON/OFF feature will not work. And if you leave the camera continuously recording when the car is turned off, then it will drain your car/truck' s battery and you might not have enough power to start your car for next time. To Remedy this situation, you can do one of the two options:

- ① Hardwire your dash cam to your car's fuse box with 3-Lead Auto Trigger Hardwire Kit.
- ② Change the connection in the fuse box for your 12V outlet to socket which only supplies power when car key is turned to ACC or ON position.

Time Zone Settings

Please set Time Zone in system setting at first.

The settings that influence the displayed time & date will be applied upon receiving a GPS connection.

Some examples of GMT time off sets are:

- GMT-7: Los Angeles - GMT-4: New York - GMT+10: Sydney

Please make sure to adjust time zone setting during standard vs. daylight savings time.

If you are unsure of your GMT off set please look up your city on

<http://www.greenwichmeantime.com/time-zone/usa/>

USA Time Zones	When Daylight Savings Ends Nov - March	When Daylight Savings Begins March - Nov
Hawaii	GMT (-10:00)	
Alaska	GMT (-9:00)	GMT (-8:00)
Pacific Time Zone	GMT (-8:00)	GMT (-7:00)
Mountain Time Zone	GMT (-7:00)	GMT (-6:00)
Central Time Zone	GMT (-6:00)	GMT (-5:00)
Eastern Time Zone	GMT (-5:00)	GMT (-4:00)

UK Time Zones	British Summer Time	British Winter Time
	GMT/UTC +1	GMT/UTC ±0

•» 9. Playing Video Files Using Dash Cam

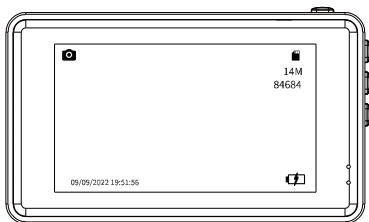
First press once the ‘电源/OK’ to stop video recording.
LONG PRESS ‘Menu’ for 2-Seconds - to switch Video Mode /Photo Mode / Playback Mode.

In the Playback Mode, you can press once the ‘⏻/OK’ button to play/stop video.
you can press once the ‘☰ Menu’ button to delete or protect related files.

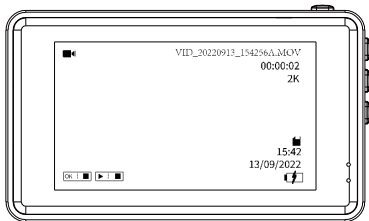
1. VIDEO MODE



2. PHOTO MODE



3. PLAYBACK MODE



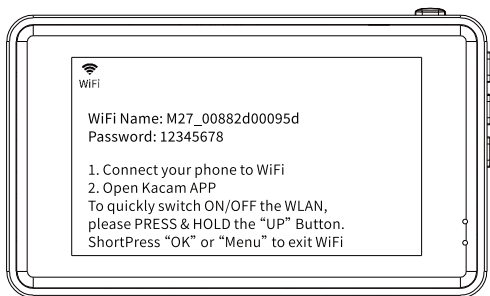
» 10. Playing Video Files Using Your Smartphone

Check real-time video using your smartphone

1. Search for the Kacam App in Google Play Store or Apple App Store and install it on your smartphone.



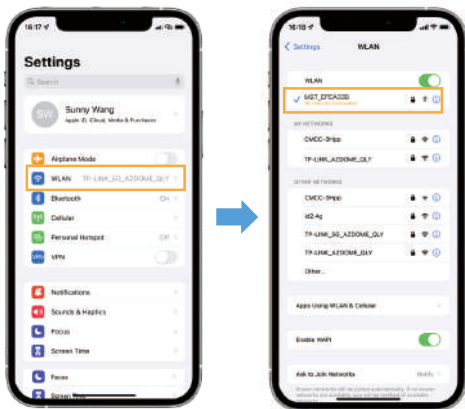
2. Turn on WiFi of the dash cam: Long press Down Button for two seconds to turn on the WiFi Mode.



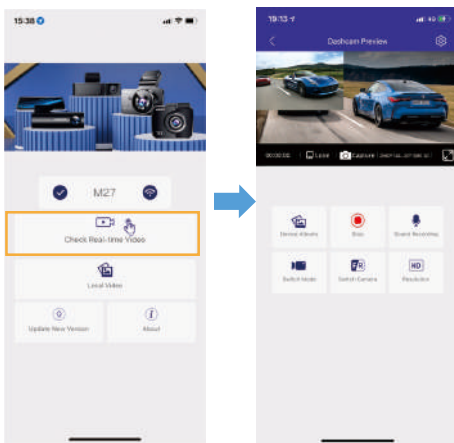
3. Turn on WiFi of your phone and connect: Go to Phone's Settings > WiFi > Select WiFi of the dashcam. After it's connected to the WiFi, it will say 'No Internet Connection' which was normal. Because dash cam WiFi is ONLY for video/photo transfer function, NOT made to broadcast footage over the cloud or internet, please ignore the prompt.

WiFi Name SSID: M27_*****

Default PASSWORD: 12345678

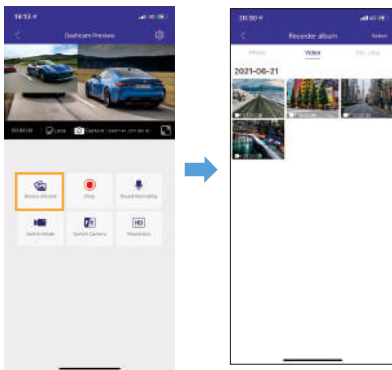


4. Open the Kacam App to tsp << Check Real-time Video >>. Now you can view in real-time the video currently being recorded by connecting your smartphone to the dashcam via Wi-Fi Direct.

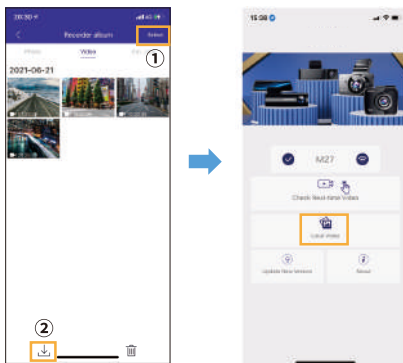


Download the video files into your smartphone

1. Go to Dashcam Preview interface. Please STOP recording first, then press the 'Device Album' to get Photo, Video, Emergency files.



2. Select the video files to download into your phone, then you can find these downloaded video files in APP original interface menu named 'Local Video'. However, it will take a bit of time to download one video file.



 **Note:**

1. You can't operate the dash cam when your phone is connected to WiFi.
2. WiFi Direct lets you directly connect your smartphone to your dash cam via WiFi within a range of 10FT.
3. You can only view the map with GPS data after you download the video to your smartphone.

The app won't show the live video on your phone. It only shows a picture of the beach?

The cellular data will cause the live video not to be viewed. If the APP won't show the live video, please disable the 'Kacam' cellular data of your phone. Sure that the Local Network of the 'Kacam' is turned on.

- ① For Latest iOS System: Setting→Kacam→Click 'Wireless Data' → Select 'WLAN' .
- ② For Older iOS System: Setting→Kacam→Disable the 'Cellular Data'



What is a WiFi Feature?

The WiFi feature has been designed so you can pair your dash camera wirelessly with your smartphone and access your recording instantly from the dash cam. Here you can view, download and share your videos easily with your friends and family. Just like how you would connect your Bluetooth speaker to your smartphone for wireless music play, the same way dash cameras use WiFi signal (instead of a Bluetooth) to pair your smartphone with Nanocam M27.

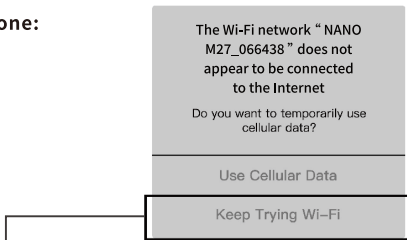
Can I watch the videos around my car remotely?

NO. Nanocam M27 dash cam is NOT made to broadcast footage over the cloud or internet. It is NOT a cloud or an IP camera and it is NOT meant to do that. You can get live video and footage on dash cam's APP as long as you stay within the 10FT range from the dashcam.

What is the WiFi Range?

The WiFi signal range is about 10FT when there are NO obstructions in the middle. Please NOTE that just like your home WiFi network, you don't have WiFi signal outside your home, the same way, WiFi range is 10FT from this small device.

For iPhone:

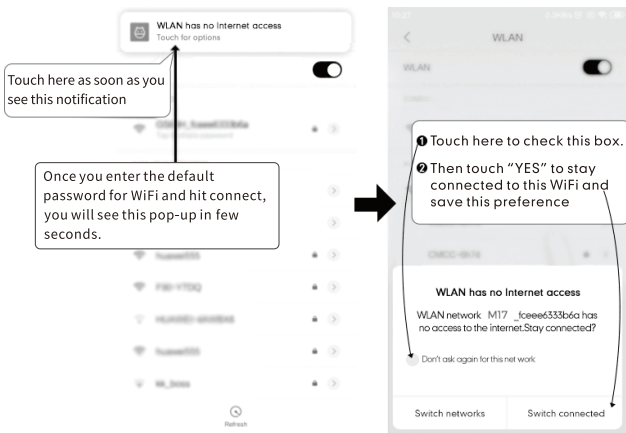


If you get this pop up for your iPhone while using WiFi feature, make sure to tap on 'Keep Trying WiFi'. Otherwise the camera will get disconnected from the WiFi and then you will have to forget the WiFi and then start to pair again to make it work again.

For Android phones:

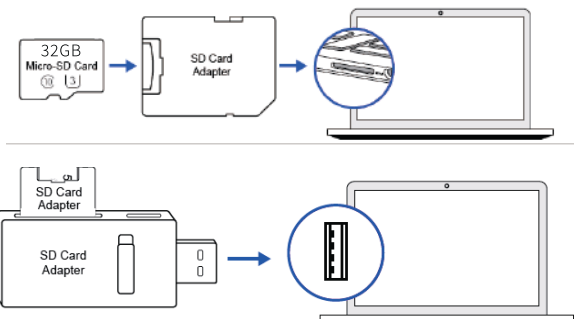
When installing the Kacam App, it will have two pop-up prompts, select 'While using the App' to allow Kacam to access this device's location, and select 'Allow' to allow Kacam to access photos and media on your device.

There is one extra step you will have to take for the first time. Once you connect to the WiFi of M27, it will say 'No Internet'. Which is fine. Wait about 10-15 seconds until you see the below pop up or notification. You just have to tap on the pop up notification that will show up in few seconds to select that you still want to stay connected even though there is NO Internet. Once you select this OK, you are set to go.

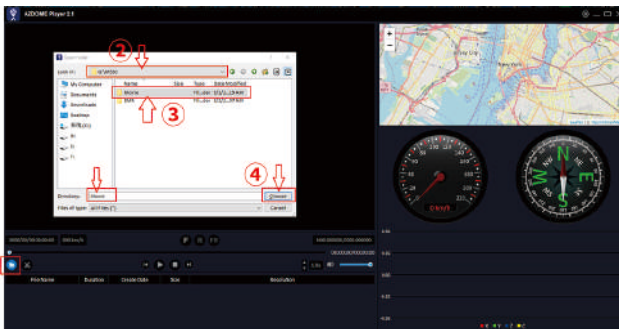


» 11. Playing Video Files Using Your Computer

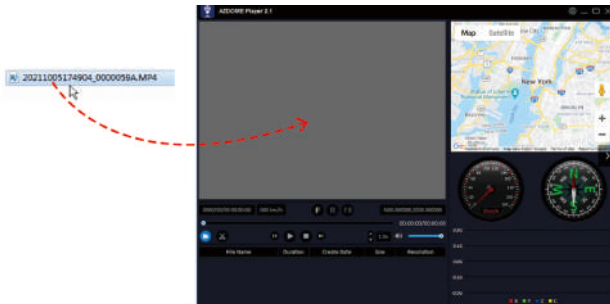
1. Remove the microSD card from the dashcam.
2. Insert the card into the microSD card reader and connect it to a computer.



3. Please download the GPS Player by scanning the QR Code :
4. Install the AZDOME GPS Player on your computer. (Note: Please close or ignore the prompt of the anti-virus software, we confirm that it will not bring any security impact to your computer.)
5. You can click the ‘Open Files’ button to browse and select the Movie or EMR folder of the microSD card on the GPS Player. It will show all files in the Movie or EMR folder. Or you can also drag the video files directly to the launcher screen.
6. There are two ways to play video.
A, Click File-Open icon to choose the folder which you want to play, click to start play.
(Note that you can ONLY select one folder to play and see no video files)



B, Select from 'My Computer' and find the memory card disk, choose the video file you want to play, you can drag and drop the file directly to the player. You can get the GPS information on the player.



File named ***** _ *****A = Front camera video file

•» 12. Menu



Resolution — 2K 2560*1440(Default)/ 2304*1296/ FHD 1920*1080/ HD 1280*720

Allow to choose the desired video resolution and fps(frames per second). Higher resolution and fps videos result in smoother videos, but also take more storage space.

Loop Recording — 1min(Default)/ 3mins/ 5mins

Here select the length(1/3/5 min) of each video clip for the loop recording.

This function allows the dash cam to continuously record.

Please notice: The dash cam will keep deleting the oldest files automatically when memory card gets full so that it can keep recording over and over.

Record Audio — On(Default)/Off

Turn On/Off the microphone for video recording.

Rear Cam Mirror — On(Default)/Off

This feature works only for the rear camera image.

On: The image of the rear camera is as same as in the rear mirror , what on the left in reality --> on the right of the dash cam screen.

Off: The rear camera image is as same as what you see, what on the left in reality --> on the left of the dash cam screen

Note: rear camera is not included in the package

24HR Parking Mode — On/ Off(Default)

This function will ONLY work when 3-Lead Hardwire Kit is installed properly. When the car crashes, It will automatically power on and record & lock the video for 1 minute, then save it to Emergency Video in playback file, and then turn off, so that it won't be overwritten by loop recording.

G-Sensor — Off/ High/ Middle(Default)/ Low

G-sensor is a 3-axis impact gravitational accelerometer, designed to detect physical and gravitational forces on the dash cam. Once G-sensor has been triggered due to physical or gravitational impact force on the camera, the current video file will be locked as an emergency file so it won't be deleted by loop cycle function. The higher the G-Sensor sensitivity is, the less force will be needed to trigger automatic file protection.

Exposure —-3.0/ -2.0/ -1.0/ +0.0(Default)/ +1.0/ +2.0/ +3.0

To adjust video exposure setting for either brighter or darker video according to your preference.

Video Stamp — Off/On(Default)

Turn On/Off the Time Stamp / GPS Stamp / Speed Stamp / LOGO Stamp shown on recorded files.



WiFi— Off(default)/On

Turn On/Off the WiFi of the dash cam.

WiFi Name SSID: M27_*****

Default PASSWORD: 12345678



Note:

It is available for devices running Android 5.0 and higher, or iOS 9.0 and higher. You can't operate the dash cam when your phone is connected to WiFi.

GPS Info

Check the satellite number / Longitude / Latitude / Speed.

Speed Unit — KM/H/MPH(default)

Choose between MPH and KMH.

Frequency — 50HZ/ 60HZ(Default)

According to the power supply specification used in your country.

60HZ-Used in USA, North America.

50HZ-Used in Europe, most Asian Countries.

Date time

Adjust the time & date as required.

Note: Time and date settings will be overwritten upon satellite connection.

**Time ZoneTimezone Setting: UTC -12, UTC 0, UTC +12,
UTC -07:00(Default)**

Manually adjust your time zone to adjust your Dash Cam's time display. The settings that influence the displayed time & date will be applied upon receiving a GPS connection.

Data Format — mm/dd/yyyy(Default), dd/mm/yyyy, yyyy/mm/dd

Allows you to set the format of the date finally displayed.

Language — Multilingual, English(Default)

Allow to choose your desired language for dash-cam system.



Screen Saver — Off/ 1(Default)/3/5 minutes

Off: It will make the screen always stay ON.

1/3/5 Minutes: It will shut down the screen after 1/3/5 minutes without any interaction. With the screen off, recording will continue as normal. Press the button to re-open the screen.

Car License Plate

This feature will allow you to insert custom vehicle ID or Driver ID to be stamped on video.

Prompt tone — On(default)/Off

To switch on/ off the key tone.

Speaker Volume— Low/Medium(default)/High

Adjust the volume of the internal speaker.

Storage Info

Storage information of memory card can be found here.

Format

The formatting process will make sure that the card's file system format is optimized for the camera.

Note: For stable performance, it is recommended that you format the memory card every 1-2 months.

Reset Setup

Reset the Dash Cam to default settings. Your recordings will not be affected.

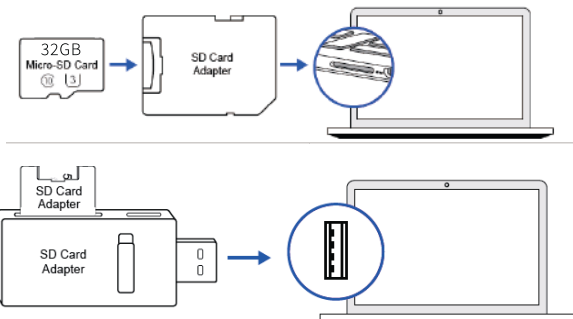
Version

To check the current firmware in the dash cam. You'll need this necessary information to check if newer version firmware is available to update.

On the computer visit the website (<https://www.nanocam.eu>) to check for M27 Firmware Upgrade Guide.

» 13. Firmware Update

1. Remove the microSD card from the dashcam.
2. Insert the card into the microSD card reader and connect it to a computer.



3. Download the latest M27 Firmware from www.nanocam.eu on your computer.
 4. Unzip the downloaded firmware (Zip file) and copy the 'JL_AC5X.bfu' firmware file to the root directory of microSD card.
 4. Connect the camera to the car charger. Press the POWER button to start the firmware update process. You should see the upgrade progress bar which means your Nanocam camera is updating the new firmware.
- Please NOTE:
- The firmware update may take up to 1 or 2 mins. So please be patient. Make sure the POWER does NOT get disconnected while the firmware is being updated. Once the firmware is updated, the camera will turn ON automatically.
5. You can now check the latest firmware version by going into the camera's menu> Version.

•» 14. FAQ

V1: The camera displays "Memory error" or "Please insert microsd card". The microSD card has been inserted into the camera.

A: This camera requires an A-brand SD card (Lexar, Samsung, exceed or Sandisk). Cheap or unbranded SD cards often cannot be read by the camera.

V: Dates and times change all the time.

A: Charge the camera for at least 6 hours and then go to the camera system Settings:

System Settings > Time Zone Settings > Set the Correct Time Zone > Click OK.
The date and time of receiving the gps signal will be updated.

V3: Why do cameras display blurry images?

A: Remove the protective film from the lens, clean the lens, and make sure the windshield is clean.

V4: Will the camera be hot?

A: It's normal for the camera to get hot. Since the video is recorded at high speed, this ensures that the camera gets a little hot while in use. (No more than 70 degrees)

V5: Dashcams receive power only when they are connected to a computer?

A: The nutrition of cigarettes didn't seem to work then. Check the wiring of the car tachograph.

V6: During playback, the dashcam sound was out of sync with the video:

A: The codec on your computer may not be compatible or updated.

V7: Video files can't play on my computer?

A: The video file on the dashcam is in MP4 format. Make sure your computer is compatible with playing MP4 files.

V8: Does the video file have no sound?

A: Make sure the Record Audio setting is turned on. When recording a video, press the next drop-down button to turn off the microphone.

Apple logo & App Store are trademarks of Apple Inc., Google logo and Google Play are trademarks of Google Inc.



info@nanocam.eu

Response in just 24 hours

Product | M27 Nanocam
Company | Nanocam
Address | Molenbeekstraat 18H, 1078XD Amsterdam, The Netherlands
Product Warranty | One-Year Limited Warranty
Customer Support | info@nanocam.eu
www.nanocam.eu



FCC ID: 2ASWVM27

Handleiding

M27



Nanocam

www.nanocam.eu

•» Inhoudsopgave

1. Klantenservice	4
2. Introductie	5
3. In de doos	6
4. Specificaties	7
5. Product diagram	9
6. Knoppen en functies	11
7. Installatie	13
8. Gebruik	17
9. Video' s afspelen op dashcam	18
10. Video' s afspelen op smartphone	19
11. Video' s afspelen op computer	24
12. Menu	26
13. Firmware Update	30
14. FAQ	31

•» 1.Klantenservice



Defecte of beschadigde camera?

Onduidelijke beschrijving?

Ontbrekende onderdelen of accessoires?

Kwaliteit valt tegen?

Verkeerde item ontvangen?



info@nanocam.eu

We reageren binnen 24 uur

•» 2. Introductie

Bedankt voor je aankoop van deze Nanocam M27. In deze handleiding vind je alle informatie over de installatie en het gebruik van je dashcam. We raden aan vóór gebruik deze handleiding door te nemen om een juist gebruik te garanderen.



Let op:

1. Gebruik altijd een snelle U3 Micro SD kaart in deze dashcam.
2. Formateer de SD kaart vóór het eerste gebruik in het menu van de camera.
3. De dashcam werkt NIET zonder gebruik van de voeding. Hij heeft geen ingebouwde batterij of accu. Sluit de dashcam daarom altijd aan met de meegeleverde voeding.

•» 3. In de doos

Controleer vóór het eerste gebruik of onderste onderdelen aanwezig zijn.



Nanocam M27 1x



Zelfklevende houder 1x



Dubbelzijdige
tape 1x



Dual USB plug 1x



32gb Micro
SD kaart 1x



Statische
stickers 2x



Kabelclips 5x
Trimmer 1x



Handleiding 1x

•» 4. Specificaties

Model	M27
Beeldscherm	3.0 inch
Aperture	F1.8
Kijkhoek	150°
Kleur	Zwart
Taal	Nederlands, Engels, Duits, Frans, Spaans, Italiaans, Chinees, Russisch
Video resolutie	2K QuadHD of, FullHD + FullHD
Foto bestand	JPG
Video bestand	Mp4
Video Code	H.264
GPS-ondersteuning	Ingebouwde GPS
WiFi-ondersteuning	Via Kacam APP (gelieve downloaden)
Loop Recording	Ondersteund
Parkeerstand	Ondersteund (werkt alleen indien continue voeding is aangesloten)
Microfoon-telefoon	Ondersteund
Luidspreker	Ondersteund

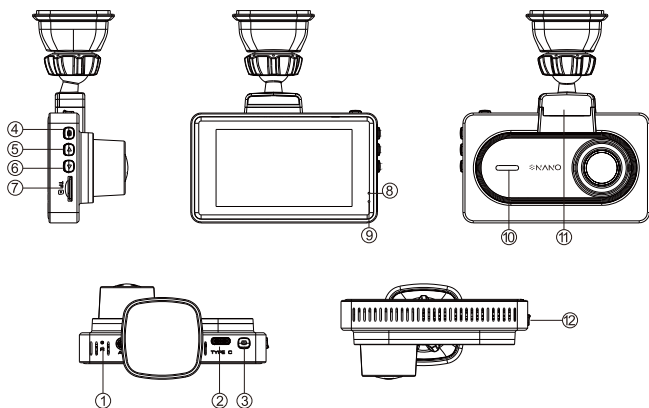
Ondersteuning tijd- en datum	Jaar/Maand/Dag/Uur/Minuut
USB-poort	USB-C
USB Interfacel	5V/1.5A
Ingebouwde batterij	Ingebouwde Super Capacitor
Gebruikstemperatuur	-20°C tot 70°C



Let op:

1. Gebruik alleen de Nanocam sigarettenvoeding of optionele Continue voeding i.c.m de Nano dashcam.
2. De dashcam werkt NIET zonder gebruik van de voeding. Hij heeft geen ingebouwde batterij of accu. Sluit de dashcam daarom altijd aan met de meegeleverde voeding.

•» 5.Productdiagram



① Reset knop

② USB-ophaadpoort

③ Activatieknop/OK

④ Menu

⑤ Omhoog

⑥ Omlaag

⑦ Micro SD kaart slot

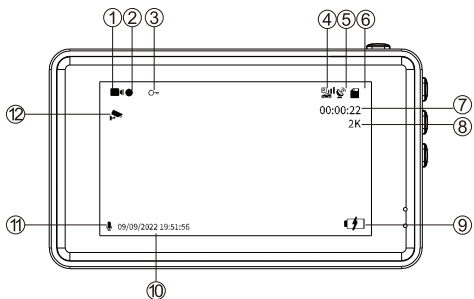
⑧ Stroom LED licht

⑨ Opname LED licht

⑩ Speaker

⑪ Gps-montage houder

⑫ Ventilatie gat



① Video modus

② Opname indicator

③ Beveiligen video

④ G-sensor

⑤ GPS indicator

⑥ Micro SD kaart indicator

⑦ Loop Recording timer

⑧ Video resolutie

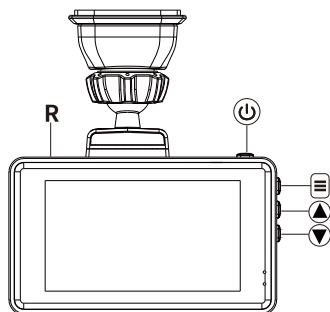
⑨ Stroom Indicator


⑩ Tijd/Datum




⑪ Opname geluid

⑫ Parkeerstand

•» 6. Knoppen en functies

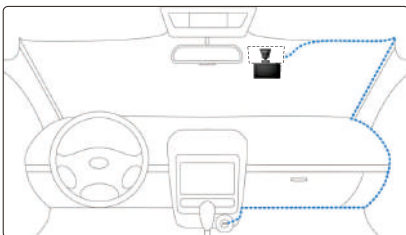


Knop afbeelding	Knop naam	Instructie
	Stroom/ OK	<ol style="list-style-type: none">1. De camera aanzetten: Druk éénmaal op de aan/uit-knop.2. Om de camera uit te schakelen: Houdt de aan/uit gedurende 2 seconden ingedrukt.3. Druk éénmaal om video-opname te starten/stoppen.4. Eénmaal drukken om een foto te maken in de Foto Modus.5. Druk éénmaal om de video af te spelen/pauzeren in Afspeelmodus.6. Druk éénmaal om specifieke instellingen in te voeren/te bevestigen in Menu Instellingen.7. Druk éénmaal op - om het scherm te activeren in de screensaver functie.

R	RESET	Alle instellingen worden teruggezet naar de fabrieksinstellingen.
	MENU/ MODE	Eénmaal indrukken om menu instellingen te openen/ verlaten. Ingedrukt houden gedurende 2 seconden om van modus te veranderen. (Video/ Foto / Weergave)
	Omhoog	<ol style="list-style-type: none"> 1. Eénmaal drukken om omhoog te scrollen in een menu instelling. 2. Druk éénmaal om te schakelen tussen voor- en achter camera op Video Mode of opname. 3. Druk éénmaal om naar de vorige videobestanden te scrollen in Afspeelmodus. 4. Houd gedurende 2 seconden ingedrukt – Om Wifi in te schakelen.
	Omlaag	<ol style="list-style-type: none"> 1. Druk éénmaal om naar beneden te scrollen in de menu instellingen. 2. Druk éénmaal om audio opname in/uit te schakelen tijdens opname. 3. Druk éénmaal om naar de volgende videobestanden te scrollen in afspeelmodus. 4. Houd gedurende 2 seconden ingedrukt om het huidige videobestand vast te zetten.

•» 7. Installatie

1. Schakel de auto uit.
2. Plaats de Micro SD kaart in de dashcam.
3. (Optioneel) Plak de statische sticker vóór de houder op de ruit om later verwijderen van de houder eenvoudiger te maken.
4. Plaats de houder op de voorruit met de meegeleverde 3M sticker.
5. Plaats de dashcam in de houder.
6. Verbind de Micro USB kabel met de dashcam.
7. Sluit de sigarettenvoeding aan in de auto als je deze gebruikt.
8. Zet de auto aan. De dashcam zal automatisch opstarten en beginnen met filmen (of heeft dit al gedaan als je de continue voeding gebruikt).
9. Formateer de Micro SD kaart in het menu van de dashcam.



Let op:

Gebruik altijd een A-merk Micro SD kaart van hoge snelheid (Klasse 10 en UHS-I of hoger).

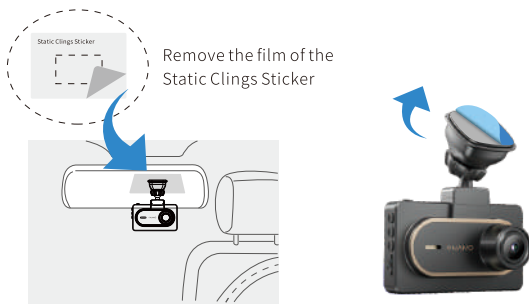
1. Plaats een geschikte Micro SD kaart (klasse 10, U3 minimaal 48/MBPs) in de dashcam en zorg dat de gouden contactplaatjes richting het LCD scherm van de dashcam wijzen. Druk op de SD kaart tot je één klik hoort. Formateer de SD kaart in de dashcam voor eerste gebruik.



2. Verbind de houder en de M27 dashcam met elkaar. Let op: probeer de houder niet los te draaien. Het draaiende onderdeel is enkel bedoeld om de hoek van de dashcam aan te passen.



3. Plak de dubbelzijdige folie op je voorruit. Trek het blauwe beschermingslaagje van de folie af om verder gereed te maken voor installatie. Plaats de dashcam houder op de folie.



4. Verbind de oplaadkabel met de USB-poort van de dashcam.
5. Pas de hoek van de lens aan via de houder op de voorruit. We raden aan om de lens licht naar beneden te wijzen.
6. Draai het contact van de auto aan. De dashcam zal nu opstarten en beginnen met opnemen. De opnames worden opgeslagen op de Micro SD kaart. Wanneer de Micro SD kaart vol is geraakt dan zal hij oudste opnames vervangen door die nieuwste opnames a.d.h.v. de Loop Recording.

Verwijder of bevestig de sticker bevestiging

Om de bevestigingshouder te koppelen dien je de pinnetjes van de bevestiging in de gaatjes van het koppelstuk te steken. Vervolgens schuif je de bevestiging naar rechts tot je in elkaar hoort klikken. Om de bevestigingshouder los te koppelen dien je hem weer naar links te schuiven tot hij loskomt van het koppelstuk.

Zorg dat de voorruit vrij is van vet en viezigheid voordat je de raamhouder bevestigt. Indien nodig maak de voorruit schoon met een warme en schone doek. Let op: zorg dat de bevestigingshouder het zicht van de bestuurder niet blokkeert.



•» 8.Gebruik

De camera wordt automatisch geactiveerd en start automatisch met opnemen zodra hij stoom ontvangt. Vervolgens wordt de video opgeslagen wanneer het contact van de auto wordt uitgedraaid.

1. Auto Power AAN/UIT:

- Plug de oplader in de sigarettenvoeding
- Wanneer de motor draait zal de dashcam worden geactiveerd en automatisch starten met opnemen.
- Wanneer het contact van de auto wordt uitgedraaid zal de dashcam automatisch de opnames opslaan en zichzelf uitschakelen.

2. Handmatig Power AAN/UIT

Handmatige activatie AAN: Druk éénmaal op de power knop

Handmatige activatie UIT: Druk en houd de power knop ingedrukt voor minstens twee seconden.

Tijdzone instellingen

1. Stel de tijdzone als allereerste instelling in. De instelling heeft invloed op de tijd- en datum die worden toegepast zodra er gps-verbinding is gemaakt.
2. Zorg ervoor dat tijdzone ook wordt aangepast bij wisseling van de zomertijd naar wintertijd en vice versa.

•» 9. Afspelen van videobestanden bij gebruik van dashcam

Druk eenmaal op de POWER/OK knop om de opnamen te stoppen. Druk lang op de knop om te switchen tussen Video modus/ Foto modus / Afspeelmodus.

In de afspeelmodus/ PLAYBACK mode:

Druk eenmaal op de POWER/OK knop om de video te starten of te stoppen.

Druk eenmaal op de  knop om de bestanden te verwijderen of juist beschermd op te slaan.

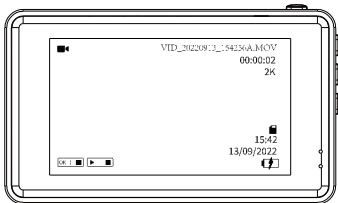
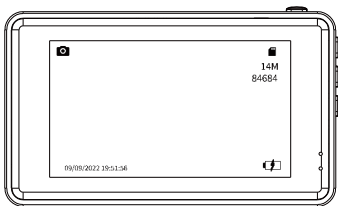
1. VIDEO MODE



2. PHOTO MODE



3. PLAYBACK MODE



•» 10.Afspelen van opnames bij gebruik van je smartphone

Deze dashcam heeft de optie om hem te verbinden met je mobiele telefoon en direct opgeslagen en live bestanden te bekijken, downloaden en delen. De dashcam kan een Wifi signaal uitzenden waarmee je binnen in een straal van ongeveer 10 meter je kunt verbinden. Gebruik de Kacam App om je telefoon te verbinden met de dashcam. Hij is gratis verkrijgbaar in de Appstore en Google Play store. Doorloop de volgende stappen om te verbinden.

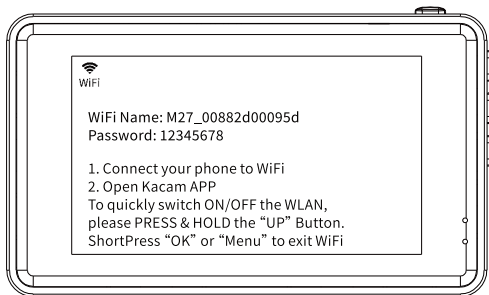


1. Wifi aanzetten

De Wifi wordt automatisch geactiveerd nadat de dashcam aan gaat. Wanneer na 30 seconden geen verbinding is gemaakt schakelt de Wifi automatisch weer uit. De Wifi kan ook handmatig worden aan- en uitgezet door op de Wifi knop boven op de dashcam te drukken. Wanneer de Wifi aanstaat is de netwerknaam en het wachtwoord zichtbaar op het LCD scherm.

2. Verbinding maken

Wanneer je voor de eerste keer verbindt ga je eerst naar de Wifi instellingen van je telefoon en selecteer je de naam van de Wifi en voer je het wachtwoord in. Indien je al eerder bent verbonden kun je doorgaan naar stap.



3. Open de App

Wanneer je de App opent zie je de live video van de dashcam met enkele knoppen. Je kunt een opname starten en stoppen door op de rode knop te drukken. Druk op de linker knop om opgeslagen bestanden te bekijken en druk op de rechter knop om te wisselen tussen de video- en fotostand. In de rechterbovenhoek kun je naar de instellingen van de dashcam gaan.

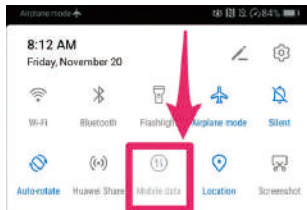
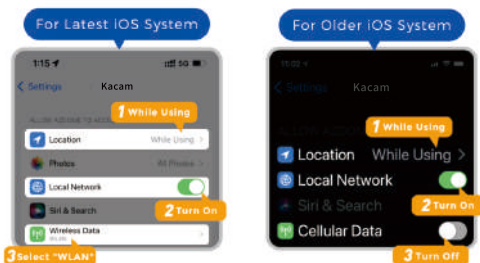
Wifi naam SSID: M27_*****

Standaard wachtwoord: 12345678

Let op:

Je telefoon kan een waarschuwing geven dat er slechte of geen internetverbinding mogelijk is op het netwerk. Negeer deze melding en geef indien mogelijk aan dat je op het huidige netwerk wil blijven. Wanneer je bent verbonden met het Wifi netwerk is namelijk geen internetverbinding mogelijk. Schakel ook functies uit die automatisch met andere netwerken verbinden en zorg ervoor dat je geen voorkeursnetwerk hebt geselecteerd waarnaar je telefoon kan overschakelen.

Indien je nog steeds problemen hebt met verbinden dien je altijd eerst te controleren of je nog op het huidige netwerk van de dashcam zit.



Wat houdt de Wifi functie in?

De Wifi functie zorgt ervoor dat je de dashcam draadloos met je smartphone kunt koppelen en je opnames direct kunt terugkijken. Via de app kun je de opnames bekijken, downloaden en delen met je vrienden en familie.

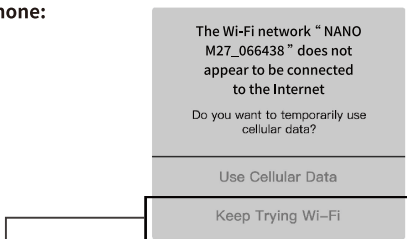
Kan ik de opnames ook op afstand bekijken?

Nee. Met de Nanocam M27 is het niet mogelijk om de opnames op via de cloud of een dataverbinding te bekijken. Je kunt de opnames alleen bekijken binnen een afstand tot 3 meter van de dashcam.

Wat is het Wifi bereik?

Het Wifi bereik is ongeveer 3 meter wanneer het signaal niet wordt geblokkeerd door obstructies.

Voor Iphone:

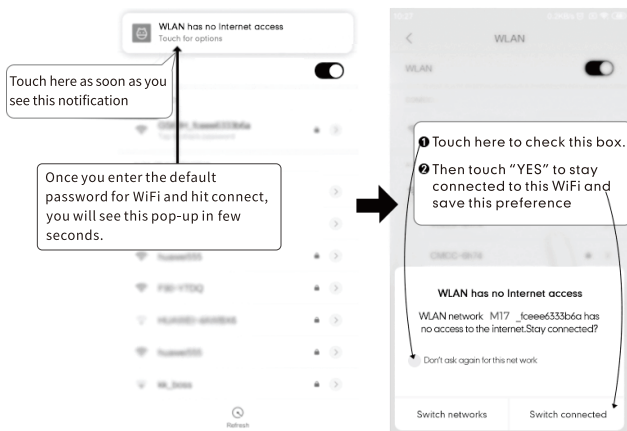


Als bovenstaand bericht naar voren komt bij gebruik van de Iphone, zorg er dan voor dat je klikt op 'Keep Trying Wifi' anders zal de camera geen verbinding maken met de Wifi en dien je opnieuw verbinding te maken.

Voor Android smartphones:

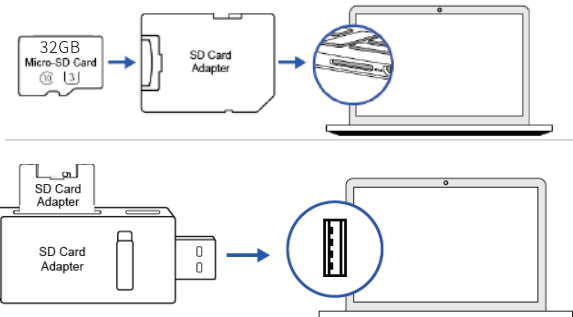
Wanneer je de Nancam installeert dan zal hij twee pop-ups weergeven. Selecteer 'While using the APP' om de Nanocam toegang te geven tot de smartphone's locatie. Selecteer 'Toestaan' om de Nanocam toegang te geven tot foto's en video's op jouw smartphone.

Er is één extra stap uit te voeren als je voor de eerste keer verbinding maakt met de app. Wanneer je verbinding maakt met de Wifi van de M27, dan zal de volgende melding verschijnen: 'Geen Internet'. Dit is geen probleem. Wacht 10 tot 15 seconden tot je onderstaande pop up ontvangt. Vervolgens hoef je enkel op de pip up te klikken en een aantal seconden te wachten tot er verbinding wordt gemaakt.

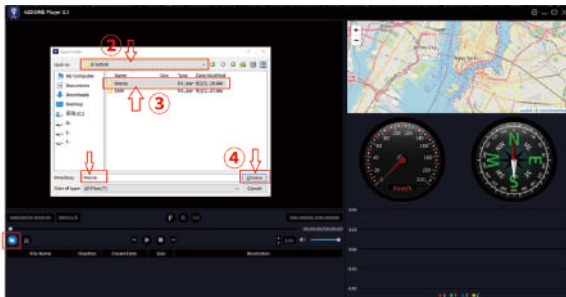


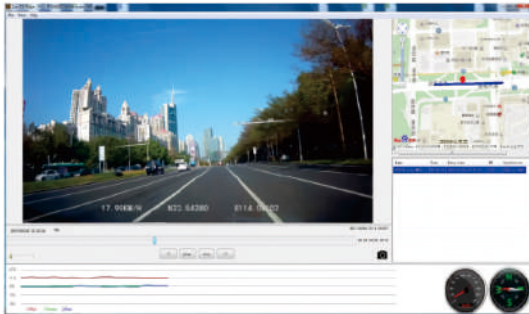
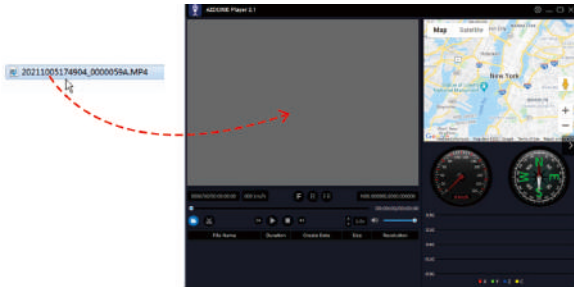
» 11. Opnames afspelen op de PC

1. Verwijder de Micro SD kaart uit de dashcam.
2. Steek de Micro SD kaart in de kaartlezer en verbind hem met een PC.



Deze dashcam heeft een GPS ontvanger die de GPS data in de video's opslaat en de snelheid in beeld weergeeft. Met de speciaal ontwikkelde GPS player van Nanocam kunnen daardoor later via de PC de video's samen met de locaties in Google Maps worden weergegeven. Ook de G-sensor activiteit wordt onderin beeld weergegeven. Nanocam GPS player is verkrijgbaar voor Windows en Mac op de website van Nanocam: www.nanocam.eu





- Indien Google Maps niet goed wordt geladen kun je het volgende proberen:
3. Gebruik GPS Player als Beheerder op Windows (rechtermuis -> Run as administrator).
 4. Upgrade naar Internet Explorer IE10 of hoger.

•» 12.Menu



RESOLUTIE

Selecteer de gewenste resolutie en fps (frames per second). Een hogere fps resulteert in vloeiendere opnames maar ook in meer data gebruik.

1920*1080 + achter camera 1920* 1080

LOOP OPNAME

Selecteer de lengte van de video's voor de loop recording. Als loop recording uitstaat zal de dashcam één lange opname maken en stoppen met opnemen wanneer de SD kaart vol is.

-Uit

-1 Minuut

-3 Minuten (Standaard)

-5 Minuten

PARKEERSTAND

-Uit (Standaard)

-Aan



Let op:

De parkeerstand werkt alléén in combinatie met de optionele 3-wire continue voeding. De parkeerstand kan niet handmatig worden in- en uitgeschakeld en werkt ook niet met andere (continue) voedingen zoals een battery pack.

G-SENSOR

Gevoeligheid van de G-sensor. De G-sensor is een ingebouwde 3-assige vibratie sensor die is ontworpen om botsingen waar te nemen. Wanneer een hevige trilling wordt waargenomen zal de huidige video als beveiligd bestand worden opgeslagen zodat hij niet meer kan worden gewist door de loop recording.

-Uit

-Hoog

-Gemiddeld (Standaard)

-Laag

COMPENSATIE

Pas de blootstelling van de video's aan om beelden donkerder of lichter te maken. Een hogere instelling resulteert in lichtere video's.

Opties: +2.0, +5/3, +4/3, +1.0, +2/3, +1/3, +0.0 (Standaard), -1/3, -2/3, -1.0, -4/3, -5/3, -2.0.

WATERMERK

Selecteer welke informatie onderin elke video moet worden getoond.

-Datum / Tijd

-Lengte- en breedtegraad

-Snelheid

TAAL

Engels, Duits, Frans, Spaans, Italiaans, Chinees, Russisch.



GPS INFO

Pagina met extra GPS informatie zoals aantal satellieten, snelheid, tijd, lengte- en breedtegraad en verbinding.

SNELHEIDSEENHEID

Snelheidsaanduiding.

-KM/H (Standaard)

-MPH

DATUM/ TIJD

Selecteer datum, tijd en formaat (YY/MM/DD).

SCREENSAVER

Het LCD scherm zal automatisch uitschakelen na ingestelde tijd om zodoende de bestuurder niet teveel te hinderen. De dashcam filmt gewoon door nadat het scherm is uitgeschakeld. Het scherm kan ook handmatig worden in- en uitgeschakeld door kort op de Aan/Uit knop te drukken.

-Uit

-1 Minuut (Standaard)

-3 Minuten

-5 Minuten



FREQUENTIE

Selecteer frequentie. 50 Hz wordt vooral in Europa en Azië gebruikt en 60 Hz wordt vooral in Noord Amerika gebruikt.

-50 Hz (Standaard)

-60 Hz

SD OPSLAG

Pagina met totale en resterende capaciteit van de Micro SD kaart.

FORMATTEREN

Formateer de Micro SD kaart. Alle data zal worden gewist.

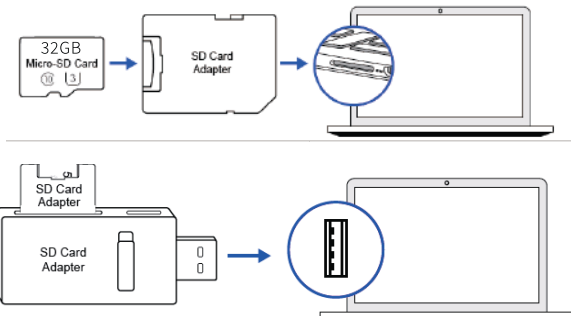
-Annuleren

-OK

VERSIE

Geïnstalleerde firmware op de camera. Bekijk nanoncam.eu voor recente firmware updates.

•» 13. Firmware Update



1. Om de dashcam te updaten met de laatste firmware versie ga naar www.nanocam.eu of neem contact op met info@nanocam.eu
 2. Zet het bestand op een lege Micro SD kaart, stop de kaart in de dashcam en zet schakel hem in. De dashcam zal nu automatisch updaten. De rest van de files en folder kun je van de SD kaart verwijderen, die worden automatisch weer aangemaakt door de camera.
- Let erop dat het firmware bestand exact de naam moet hebben zoals hij hieronder is bijgevoegd. Je kunt het updaten herkennen aan dat de camera niet direct opstart maar dat de LED gaat knipperen. Zorg ervoor dat de stroom op de camera blijft zodat hij het proces kan uitvoeren, dit duurt ongeveer 30 seconden.

•» 14.FAQ

V: Camera toont "Memory Error" of "Please Insert Micro SD Card" ondanks de Micro SD-kaart al in de camera is geplaatst.

A: Je dient voor deze camera een A-merk SD kaart (Lexar, Samsung, Transcend of Sandisk) te gebruiken. Goedkopere of merkloze SD kaarten kunnen worden vaak niet afgelezen door de camera.

V: De datum- en tijd veranderen steeds.

A: Laad uw camera minstens 6 uur op en ga dan naar de systeeminstellingen van de camera:

Systeeminstellingen > Tijdzone-instelling > Stel de juiste tijdzone in > klik OK om te bevestigen.

De datum- en tijd zullen worden bijgewerkt wanneer het GPS-signaal wordt ontvangen.

V: Waarom vertoont de camera wazig beeld?

A: Verwijderen de beschermende folie van de lens, maak de lens schoon, zorg dat de voorruit schoon is.

V: De camera wordt erg heet?

A: Het is normaal dat de camera heet kan worden. Doordat de video's met hoge snelheid worden opgenomen kan dit ervoor zorgen dat de camera wat heet wordt tijdens gebruik. (niet meer dan 70 graden).

V: De dashcam ontvangt enkel stroom als hij aan de PC is aangesloten?

A: De sigarettenvoeding lijkt dan niet te werken. Inspecteer de bekabeling van de dashcam in je auto.

V: Het geluid van de dashcam loopt niet synchroon met de video tijdens het afspelen:

A: De codecs van jouw PC zijn mogelijk niet compatibel of geupdate.

V: De videobestanden kunnen niet worden afgespeeld op mijn PC?

A: De videobestanden van de dashcam zijn in het MP4 formaat. Zorg dat jouw PC compatibel is met het afspelen van MP4 bestanden.

V: De videobestanden hebben geen geluid?

A: Zorg dat de 'Record Audio' instelling is ingeschakeld. Druk eenmaal op de DOWN/ OMLAAG knop wanneer de video aan het opnemen is om de microfoon uit te zetten.

Apple logo & App Store are trademarks of Apple Inc., Google logo and Google Play are trademarks of Google Inc.



info@nanocam.eu

We reageren binnen 24 uur

Product | M27 Nanocam
Company | Nanocam
Address | Molenbeekstraat 18H, 1078XD Amsterdam, The Netherlands
Product Warranty | One-Year Limited Warranty
Customer Support | info@nanocam.eu
www.nanocam.eu



FCC ID: 2ASWVM27