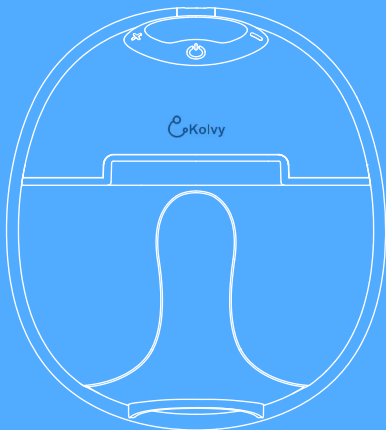


# Kolvy Air

## Handleiding



Lees deze gebruikershandleiding aandachtig door voordat u uw draagbare borstkolf gebruikt en bewaar de gebruikershandleiding voor toekomstig gebruik



# 1. Overzicht

## Introductie

### Gefeliciteerd met je aankoop!

Onze borstkolf biedt comfort en gemak voor een effectieve expressie. De ritmische zuigingen van de Kolvy Air bootsen de snelle/ondiepe en langzame/diepe manier na waarop een baby aan de borst drinkt. Dit natuurlijke zuigtempo zorgt voor continue melkstroom.

De kolf heeft een zacht siliconen borstschild en een intuïtief ontwerp om de hele kolfessie comfortabeler en effectiever te maken.

Artsen raden aan dat moedermelk de beste voeding voor je baby is tijdens het eerste jaar, gecombineerd met vast voedsel na de eerste zes maanden; jouw melk is speciaal aangepast aan de behoeften van jouw baby en bevat antilichamen die je baby helpen te beschermen tegen infecties en allergieën. Je kunt je melk afkolven en bewaren zodat - of je nu een paar uur op pad bent, welverdiende rust neemt of weer aan het werk bent - jouw baby nog steeds kan genieten van de voordelen van de moedermelk, zelfs als je er niet bij kunt zijn om het zelf te geven.

Omdat de kolf eenvoudig te monteren en discreet is, kun je hem overal mee naartoe nemen, zodat je jouw melk op je eigen gemak kunt afkolven en de melktoevoer kunt behouden.

## Indicaties voor gebruik

De draagbare Kolvy Air is bedoeld om melk af te kolven van zogende vrouwen. Het apparaat is bedoeld voor één gebruiker.

## Belangrijke veiligheidsinformatie

Lees deze handleiding zorgvuldig door voordat je jouw borstkolf gebruikt en bewaar de gebruikershandleiding voor toekomstig gebruik. Het niet opvolgen van deze instructies of veiligheidsinformatie kan leiden tot gevaar van het apparaat.



# Waarschuwing

1. Gebruik het product alleen voor het beoogde gebruik zoals beschreven in deze gebruiksaanwijzing pamflet.
2. Dit is een product voor persoonlijke verzorging voor één gebruiker en mag niet tussen gebruikers worden gedeeld.
3. Gebruik alleen door ons aanbevolen onderdelen.
4. Nauwlettend toezicht is noodzakelijk wanneer het product in de buurt van kinderen wordt gebruikt.
5. Was de pompmotor niet. Veeg alleen af met een schone, vochtige doek.
6. Dompel de pompmotor niet onder in water.
7. Plaats de pomp niet in de koelkast of vochtige ruimte.
8. Alle onderdelen moeten tijdens het reinigen of desinfecteren worden verwijderd.
9. Gebruik geen agressieve chemicaliën om de onderdelen schoon te maken.
10. Plaats geen onderdelen in de magnetron.
11. Plaats geen onderdelen in de vaatwasser.
12. Kokende of hoge temperatuur desinfectie van onderdelen mag niet langer zijn dan 5 minuten.
13. Laat deze delen na het koken afkoelen voordat u ze in elkaar zet.
14. Laat geen voorwerp vallen of steek geen scherpe onderdelen in de openingen van de pomp.
15. Probeer de pompmotor of oplader niet te openen of te repareren. Aanpassing van deze apparatuur is niet toegestaan.
16. Pomp werkt niet wanneer deze op de oplader is aangesloten; koppel de pomp altijd los van de oplader voordat u deze gebruikt.
17. Gebruik alleen de oplader die we hebben aanbevolen 5V = 1A adapter die voldoet aan de vereiste van standaard IC 60950.
18. Gebruik het product nooit als het snoer of de stekker beschadigd is of wanneer het product niet goed werkt: het is gevallen, beschadigd of ondergedompeld in water.

## Voorzorgsmaatregelen

1. Zorg ervoor dat het borstschild, het siliconenmembraan, de klep en de melkafscheider schoon zijn.
2. Zorg ervoor dat het borstschild, het siliconenmembraan, de klep en de melkcollector stevig zijn gemonteerd en op de pomp zijn aangesloten.
3. Inspecteer voor elk gebruik de afzonderlijke componenten visueel op scheuren, spaanders, scheuren, verkleuring of verslechtering. In het geval dat schade aan het apparaat wordt geconstateerd, stop dan met het gebruik totdat de onderdelen zijn vervangen.
4. Als ongemak wordt gevoeld, kan de zuigkracht worden verbroken door een vinger tussen de borst en het borstschild te steken.
5. Als irritatie of ongemak optreedt, stop dan met het gebruik en raadpleeg een arts.

## Gebruik & levensduur

1. De kolf is herbruikbaar voor één gebruiker en heeft een verwachte levensduur van 1 jaar.
2. Herbruikbare onderdelen: borstschild, siliconenmembraan en klep. Deze onderdelen zijn alleen bedoeld voor gebruik door één gebruiker en moeten om de 3 maanden worden vervangen.

## Productbeschrijving

De draagbare borstkolf bevat het aantal onderdelen en accessoires dat hier wordt vermeld:

Borstschild:  
24 mm (1x) en 27 mm (1x)



Pompmotor 1x



Siliconen diafragma 1x



Klep 1x



USB-kabel 1x



Melkverzamelaar 1x

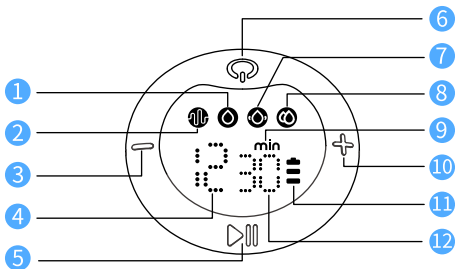


BH-geso 1x



Extra borstschildmaten en reserveonderdelen zijn te koop bij ons plaatselijke servicecentrum.

## Controle paneel



- |   |                                  |    |                |
|---|----------------------------------|----|----------------|
| 1 | <b>Expressie modus</b>           | 7  | Massage modus  |
| 2 | Stimulatie modus                 | 8  | Auto modus     |
| 3 | Level omlaag                     | 9  | Tijd/ minuut   |
| 4 | Level weergave                   | 10 | Level omhoog   |
| 5 | Pauze/start knop                 | 11 | Power weergave |
| 6 | Aan/uit-knop en modes selecteren | 12 | Tijdsweergave  |

## 2. Aan de slag

### Montage

Volg de onderstaande stappen om de kolf in elkaar te zetten.

### Waarschuwingen

Zorg ervoor dat u de kolf schoonmaakt en desinfecteert volgens de instructies in deze gebruikershandleiding.

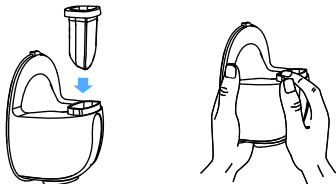
Zorg ervoor dat u de kolf correct monteert volgens de instructies in deze gebruikershandleiding.

Om lekkage te voorkomen, verwijdert u het residu rond de velg voordat u het in elkaar zet.

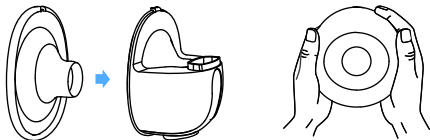
1. Installeer de klep op de melkafscheider, let op de installatierichting.



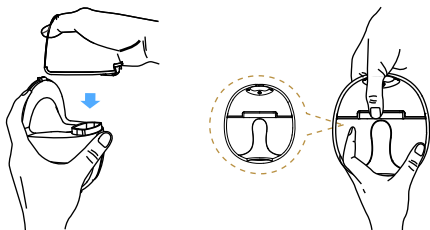
2. Plaats het siliconenmembraan in de melkafscheider en druk erop om de randen stevig vast te maken om een perfecte afdichting te garanderen.



3. Om het borstschild op de melkafscheider te installeren, moet u de omleidingsgroef op het borstschild uitlijnen met de terugstroomgroef op de melkafscheider en drukt u vervolgens met beide handen op de randen om ervoor te zorgen dat de afdichting op zijn plaats zit.



4. Installeer de kolfmotor van de borstkolf op de melkcollector, lijn de inkeping onder de motor uit met het siliconenmembraan en monteer deze naar beneden om op de melkafscheider te passen om een voltooide afdichting te garanderen.



### WARNINGS:

De borstkolf werkt niet tijdens het opladen met een oplader.

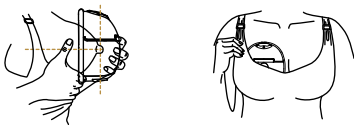
## 3. Kolven

### Voor het kolven

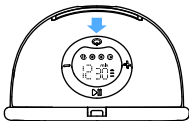
1. Was je handen grondig met water en zorg ervoor dat je borsten schoon zijn. Knijp voorzichtig een beetje melk uit elke tepel om ervoor te zorgen dat de melkkanalen niet verstopt zijn.
2. Ontspan in een comfortabele stoel, iets naar voren leunend (gebruik kussens om je rug te ondersteunen).
3. Controleer voor gebruik het siliconenmembraan, eendenbekklep of andere onderdelen. Als onderdelen beschadigd zijn, stop dan met het gebruik totdat de onderdelen zijn vervangen.
4. Reinig knoppen, aan / uit-schakelaar en aanrecht met desinfecterende doekjes.

### Beginnen met kolven

1. Druk het borstschild stevig tegen de borst, laat geen openingen achter en zorg ervoor dat uw tepels gecentreerd zijn. Houd de kolf rechtop. Pas op dat u de positie van het product en de borst niet vervormt, anders heeft de borstkolf geen zuigkracht.




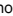
2. Druk lang op de aan/uit-knop om de borstkolf te starten.

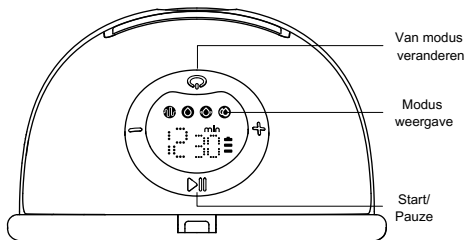


### ⚠ TIPS:

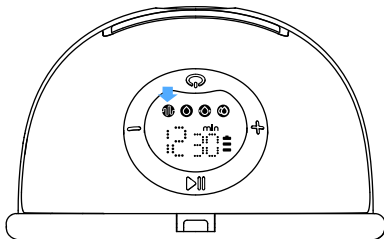
Het apparaat heeft een geheugenfunctie om de niveaus voor u te onthouden, zowel bij de stimulatie modus als de expressie modus en de massagemodus bij uw laatste gebruik.



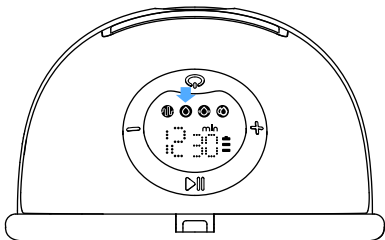
3. U kunt kort op de knop  drukken om het kolven te beginnen en de kolfessie te pauzeren. Druk kort op de knop  om van modus te wisselen nadat de borstkolf is gestart. Door op deze knop te drukken, zijn er vier modi (stimulatiemodus, expressiemodus, massagemodus en automatische modus) waaruit u kunt kiezen.



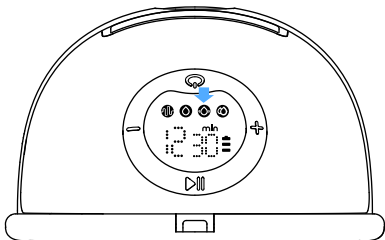
4. Druk kort op de aan/uit-knop om over te schakelen naar stimulatie modus. Er zijn 12 niveaus in deze modus. Druk op de knop + " of " - om het niveau te selecteren dat bij uw comfort past. Deze modus stimuleert je tepel om een toeschietreflex te initiëren. Zie hieronder welke modus:



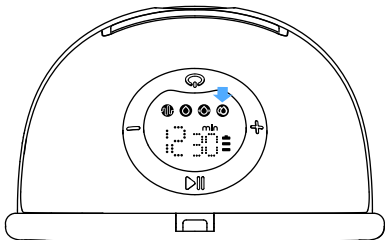
5. Druk kort op de aan/uit-knop om vervolgens naar de expressie modus te gaan. Er zijn 12 niveaus in deze modus. U kunt op de knop "+" en "-" drukken om de zuigkracht te selecteren die u comfortabel vindt.



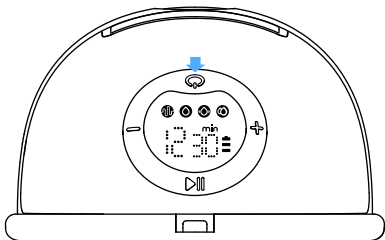
6. Druk kort op de "aan / uit-knop om vervolgens de massagemodus in te schakelen er zijn 12 niveaus in deze modus. U kunt op de knop "+" en "-" drukken om de zuigkracht te selecteren die u comfortabel vindt.



7. Druk nogmaals kort op de aan/uit-knop en de auto modus gaat in werking. Er zijn 12 niveaus in deze modus. Bij het overschakelen naar de automatische modus start het apparaat standaard vanaf het eerste niveau. Elke 15 seconden wordt de kolf met 1 niveau verhoogd. Als u in de automatische modus op de knop + " \* - " drukt, verandert deze in de handmatige modus en blijft deze op het overeenkomstige niveau werken. Tijdens postpartum borstvoeding, borstklachten, zoals zwelling en knobbels, komen vaak voor. Het gebruik van deze modus kan borstproblemen verlichten.



8. Druk lang op de aan/uit knop om de borstkolf uit te schakelen.

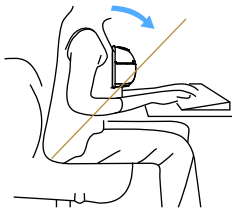


## **i TIPS:**

1. Maakt u zich geen zorgen als uw melk niet direct stroomt, ontspan en blijf kolven. De eerste paar keer dat u de borstkolf gebruikt, moet u mogelijk een hogere expressiemodus gebruiken om uw melk te laten stromen.
2. Indien nodig kunt u ook de stimulatiemodus gebruiken om expressie te doen.
3. Tijdens expressie kunt u schakelen tussen de stimulatie- en expressiemodi door op de modusselectieknop te drukken voor een betere expressie.
4. U hoeft niet alle niveaus te gebruiken, gebruik alleen de niveaus die comfortabel voor u zijn.
5. Dit model heeft een ingebouwde geheugenfunctie, wanneer u de machine weer aanzet, gaat de kolf automatisch naar de laatst gebruikte modus. Het standaard zuigniveau dat de automatische modus in start is niveau 1.
6. Het zuigniveau wordt niet onthouden in de automatische modus. Wanneer de machine in de automatische modus staat en er geen knopbediening is, wordt het niveau automatisch opgeschroefd naar 9 niveaus met een interval van 15 seconden. Als u in deze periode op een toets drukt, stopt de automatische opschakeling.
7. Als u regelmatig meer dan 150 ml per sessie op elke borst afkolft, stop dan onmiddellijk met de expressie wanneer de kolf de 150 ml bereikt en giet de moedermelk in de fles om overvulling en overloop te voorkomen.
8. Nadat de machine klaar is en binnen 5 minuten geen knop wordt ingedrukt, wordt de borstkolf automatisch uitgeschakeld.
9. De borstkolf stopt automatisch na 30 minuten met werken.

## Beginnen met kolven

Ontspan en ga in een comfortabele stoel zitten, iets naar voren leunend (gebruik een kussen voor rugsteun). Zorg ervoor dat u de borstkolf en de borstbeker rechtop houdt.



## Instructies voor beha-afstelling

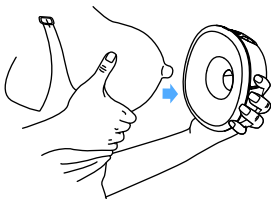
Pas de lengte van de bh-bandjes aan om de zuigkracht comfortabeler te maken. Hang het ene uiteinde van de bh-verstelgesp aan de binnenste gesp van de voedingsbeha. Pas de lengte van het andere uiteinde van de bh-verstelgesp aan om goed te passen.



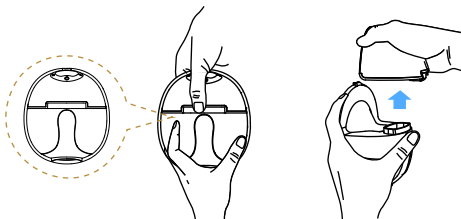
## 4. Je sessie beëindigen

Als u klaar bent met kolven, verwijdert u de borstkolf van de borst. Houd de borstkolf rechtop en verwijder het motorgedeelte. Houd de melkafscheider vast om de moedermelk in een fles te gieten. Zorg ervoor dat de opening van de melkafscheider van de borstbeker wordt uitgelijnd met de mond van de fles om te voorkomen dat moedermelk morst.

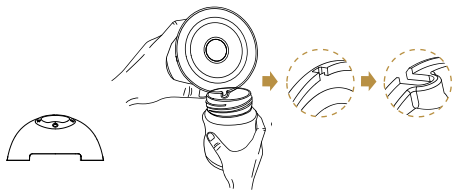
1. Wanneer u klaar bent met kolven, drukt u lang op de aan/uit-knop om de kolf uit te schakelen en koppel de kolf los door een vinger tussen de borst en het borstschild te plaatsen. Zo verwijdert u voorzichtig de kolf van uw borst.



2. Scheid de melkcollector van de pompmotor voor voeding of opslag. Reinig de andere gebruikte onderdelen volgens de instructies



3. Giet de melk in een bewaarfles en zorg ervoor dat de sleuf/opening is uitgelijnd met de fles.



## **⚠ WARNINGS**

Zorg ervoor dat u eerst de kolfmotor verwijdert voordat u de melk giet.

## **i TIPS:**

1. Blijf niet langer dan 5 minuten per keer kolven als het u niet lukt om melk af te kolven. Probeer op een ander moment van de dag te kolven.
2. Als het proces erg veel ongemak brengt of pijnlijk wordt, stop dan met het gebruik van de kolf en raadpleeg uw borstvoedingsadviseur.
3. Kantel de borstkolf nooit wanneer de melk de maximale hoeveelheidslijn op de melkopvangcup heeft bereikt voordat u opnieuw kolft om morsen te voorkomen.
4. Verwijder na expressie de melkafscheider uit de kolf en giet de melk in een fles voor opslag en afdichting.

## 5. Reiniging, desinfectie en opslag

	Eerste keer gebruik	Na Elk Gebruik
Pompmotor	Was de pompmotor niet. Veeg alleen af met een schone, vochtige doek.	Veeg indien nodig af met een schone vochtige doek met 70% ethylalcohol of isopropylalcohol. Dompel de pompmotor niet onder in water.
Borstschild, siliconenmembraan, klep en melkcollector	Kook gedurende 5 minuten in water. Volgende onderdelen niet in magnetron: Borstschild, Siliconenmembraan, klep en Melkopvangcup.	Reinigen met milde afwasmiddel

### WARNINGS

Wees voorzichtig bij het verwijderen en reinigen van de klep, als de klep beschadigd is, zal de borstkolf niet goed werken.

Wrijf hem voorzichtig in warm water met een paar druppels reinigingsvloeistof om de klep schoon te maken.

Steek geen voorwerpen bij de klep, die schade kunnen veroorzaken.

### Met de hand schoon maken

Plaats onderdelen in een schone wastafel die alleen wordt gebruikt voor babyvoedingsartikelen.

Plaats onderdelen niet rechtstreeks in de gootsteen. Voeg zeep en heet water toe aan het bassin.

Schrob items met een schone borstel die alleen wordt gebruikt voor babyvoedingsartikelen.

Spoelen door items onder stromend water te houden, of door ze onder te dompelen in schoon water in een apart bassin.

Luchtdroog de onderdelen grondig. Plaats onderdelen op een schone plaats.



## Richtlijn en bewaren van moedermelk

1. Bewaar alleen moedermelk verzameld door gesteriliseerde borstkolven.
2. De geëxtraheerde melk kan in een schone en gesteriliseerde melkbewaarzak of een melkfles met een gesealde afdichtingsfunctie worden gedaan. Dit moet onmiddellijk bewaard worden in de koelkast of invriezen in de vriezer.

## Moedermelk opslag

1. Vries moedermelk niet herhaaldelijk in.
2. Meng geen verse moedermelk met bevroren moedermelk.
3. Zorg ervoor dat u de moedermelk weggooit die overblijft na het voeden.
4. De geëxtraheerde melk kan 48 uur in de koelkast worden gekoeld (in de koelkast) of drie maanden in de vriezer worden ingevroren, en de melkfles of melkbewaarzak kan worden aangebracht met een etiket dat de melkdatum en -tijd duidelijk aangeeft.

## Moedermelk ontdooien

Plaats de bevroren moedermelk een nacht in het koelvak om te ontdooien.

In geval van nood kunt u een kom heet water gebruiken om moedermelk te ontdooien. Na het ontdooien van moedermelk moet het binnen 24 uur worden geconsumeerd.

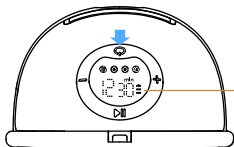
## Moedermelk verwarmen

1. Zet de babyfles op in een kom met heet water of verwarm de moedermelk veilig en snel met een babyfles en voedselverwarmer.
2. Let op! Controleer voordat u uw baby voedt de temperatuur van de moedermelk.
3. Gebruik geen magnetron om moedermelk te verwarmen, omdat dit belangrijke voedingsstoffen en antilichamen kan vernietigen.
4. Bovendien kan ongelijkmatige verwarming gedeeltelijke oververhitting van de vloeistof veroorzaken, wat brandwonden kan veroorzaken.
5. Dompel de melkbewaarfles niet onder in kokend water om hem te verwarmen om te voorkomen dat hij scheurt of barst.
6. Gebruik een flessenwarmer, zoals de Kolvy flessenwarmer om de moedermelk op temperatuur te brengen.

## 6. De borstkolf opladen

Controleer de batterij-indicator na elk gebruik door op de aan/uit-knop te drukken. Als de batterij bijna leeg is, laadt u de kolf op met de door ons aanbevolen oplader.

1. Steek de oplader in de poort van de kolf.
2. Sluit een adapter van de oplader aan op een standaard stopcontact.
3. Zodra de kolf is opgeladen, verwijdert u de oplader uit de kolf en haalt u de stekker uit het stopcontact.



Batterij indicator

### BATTERY STATUS INDICATOR ILLUSTRATION

Battery Status Indicator Displayed	Remaining Pump Time Left
Three levels are always on	No less than 135 minutes
Two levels are always on	No less than 90 minutes
One level is always on	No less than 45 minutes
One level flashing	No less than 5 minutes

### Oplaadtijd

Een volledige lading duurt ongeveer 90 minuten en de stroomindicator draait 3 niveaus wanneer volledig opgeladen.

## **i TIPS:**

1. Nadat u de borstkolf hebt uitgeschakeld, verwijdert u de kolfmotor uit de melkcollector en gebruikt u de originele Type-C om deze op de oplaadpoort aan te sluiten.
2. Dit apparaat heeft een lithium-ion oplaadbare batterij aan de binnenkant, die u kunt gebruiken zonder dat de adapter is aangesloten.
3. Om de Kolvy Air te beschermen, stopt de kolfmotor met werken wanneer de DC-vermogen is aangesloten. Dan komt de pompmotor in de laadstand.
4. Het apparaat heeft een batterijdisplay met drie netten, wanneer de stroom is uitgeschakeld of er geen gelijkstroom is aangesloten, wordt de batterij-indicator niet weergegeven.
5. Wanneer de stroom is uitgeschakeld en de gelijkstroom is aangesloten, licht de batterij-indicator op. Bij het opladen knippert de batterij-indicator en staan de drie bars weergegeven wanneer de kolf is opgeladen.
6. Wanneer het apparaat werkt, is er geen gelijkstroom aangesloten en brandt de batterij-indicator altijd als de batterij vol is en knippert als de batterij bijna leeg is.
7. Bij het opladen knippert het indicatielampje van de batterij.
8. Wanneer de batterij volledig is opgeladen, branden er altijd drie indicatielampjes.

## **Hints om jou te helpen**

De draagbare borstkolf is gemakkelijk te gebruiken.

Oefen wat, en je zult snel wennen aan het afkolven van melk.

1. Kies een moment waarop je niet snel gehaast bent of onderbroken wordt.
2. Het hebben van uw baby of een foto van uw baby in de buurt kan helpen om uw melk te laten stromen.
3. Voordat u melk afkolkt, legt u een warme handdoek op uw borst en stimuleert u een paar minuten lichtjes. Dit stimuleert de melkstroom en verlicht de pijn in je borst.
4. Warmte en ontspanning kunnen de melkstroom stimuleren. Probeer te kolven na een warm bad of douche.
5. Probeer te kolven vanaf de ene borst terwijl je je baby met de andere borst voedt, of blijf kolven net na een voeding.
6. Het van tijd tot tijd herpositioneren van de kolf op de borst kan uw melkstroom helpen stimuleren.

## 7. Probleemoplossen

Dit hoofdstuk vat de meest voorkomende problemen samen die u met het apparaat kunt tegenkomen. Als u het probleem met de onderstaande informatie niet kunt oplossen, neem dan contact met ons op op het volgende e-mailadres: [info@kolvy.nl](mailto:info@kolvy.nl).

Probleem	Mogelijke oplossing
Gebrek aan zuigkracht	<p>Controleer voor gebruik het siliconenmembraan, "duckbill" ventiel of andere onderdelen. Als onderdelen beschadigd zijn, stop dan met het gebruik totdat de onderdelen zijn vervangen.</p> <p>Zorg ervoor dat de pomp correct is gemonteerd volgens de instructies</p> <p>De luchtdruk in uw regio is te laag, wat de zuigkracht zou kunnen beïnvloeden.</p>
Er wordt geen melk afgekold	<p>Zorg ervoor dat de pomp correct is gemonteerd en dat de zuigkracht is gemaakt.</p> <p>Druk het borstschild stevig tegen de borst, laat geen openingen achter en zorg ervoor dat uw tepels gecentreerd zijn. Houd de kolf recht op.</p> <p>Warmte en ontspanning kunnen de melkstroom stimuleren en het opnieuw proberen; omdat het afkolven kan verbeteren met de praktijk.</p> <p>Raadpleeg het gedeelte "Hints om jou te helpen".</p>
Pijn in het borstgebied bij het uitdrukken	<p>Controleer de modi en zuigniveaus. Je hoeft niet alle niveaus te gebruiken, gebruik alleen de niveaus die comfortabel voor je zijn.</p> <p>Het wordt aanbevolen om elke kolfsessie te beperken tot 30 minuten.</p> <p>Tepel wrijft tegen de kant, probeer grotere maat schild of inzetstuk die past op uw tepelmaat</p>

Probleem	Mogelijke oplossing
<p>Lekkage van moedermelk tijdens gebruik</p>	<p>Zorg ervoor dat de kolf correct is gemonteerd en perfect is aangesloten.</p> <p>Controleer of het siliconenmembraan of de duckbill-klep niet is beschadigd of vervormd. Controleer of er vreemde voorwerpen vastzitten in het borstschild.</p> <p>Giet de melk in een bewaarfles wanneer de melk de maximale lijn heeft bereikt.</p> <p>Controleer uw kolfpositie, zorg ervoor dat de borstkolf en de borstcup rechtop blijven staan.</p>
<p>Kan niet opladen</p>	<p>Zorg ervoor dat u de 5V - 1A-adapter en het origineel gebruikt: Type-C oplader.</p> <p>Controleer of de oplaadpoort beschadigd is met vreemde voorwerpen of de oplaadlijn.</p> <p>Als er melk in de motor is gekomen, stop dan met het gebruik, anders werkt de motor niet. Wacht dan tot de lucht droog is, test opnieuw of het kan werken.</p>
<p>Kan niet inschakelen</p>	<p>Controleer de batterij-indicator door op de aan/uit-knop te drukken. Als de batterij bijna leeg is, laad de pomp dan op.</p> <p>De borstkolf werkt niet bij het opladen met een oplader.</p>