

Manualul utilizatorului

Mașină de tuns iarba R46-V145 / R51-V170 / R53-V190



ROTAKT
mai ușor cu munca
www.rotakt.ro

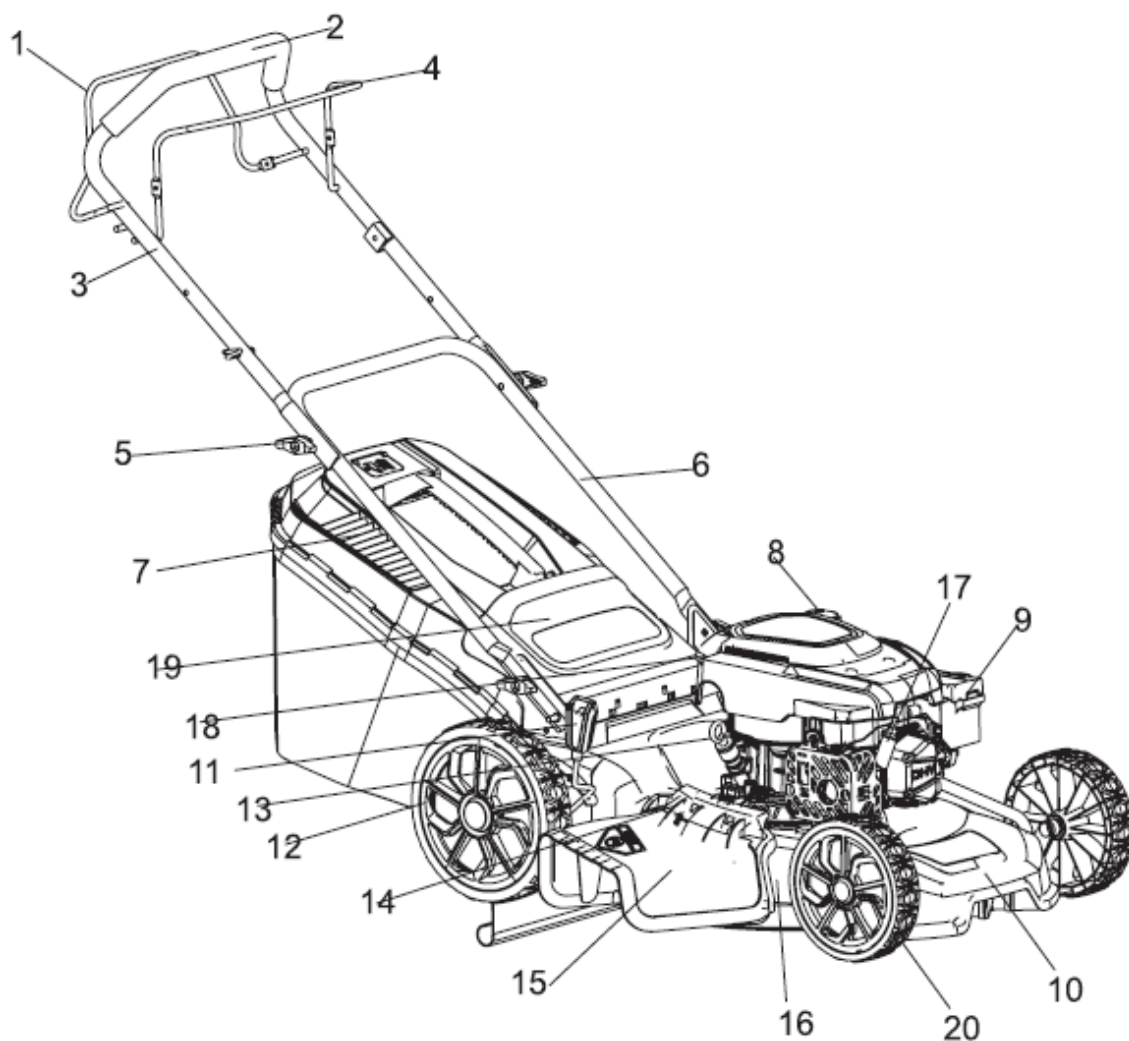
Vă mulțumim pentru alegerea făcută!

- Acest manual conține modul de funcționare și de întreținere pentru freza de zăpadă ROTAKT. Citiți-l cu atenție și respectați toate instrucțiunile conținute în el.
- Ar putea exista anumite erori de tipărire sau schimbări în linia de producție, lucruri care pot face ca acest manual să devină inexact. Producătorul își rezervă dreptul de a face modificări fără o notificare prealabilă și fără ca acest lucru să devină motiv de sancțiune juridică.

Date tehnice

Model	R46-V145	R51-V170	R53-V190
Propulsie	Autopropulsată	Autopropulsată	Autopropulsată
Tip motor	RV145-S	RV170-S	RV190-S
Capacitate motor	144 cc	170 cc	190 cc
Putere motor	2.5 kW	2.8 kW	3.6 kW
Turație motor	2800 rpm	2800 rpm	2800 rpm
Lățime de lucru	460 mm	508 mm	530 mm
Înălțime de lucru	25 - 75 mm	25 - 75 mm	30 - 95 mm
Dimensiune roți față / spate	7 / 8 inch	8 / 10 inch	8 / 10 inch
Capacitate coș colector	60 L	60 L	60 L

Părți componente



1. Manetă acționare roți (manetă ambreiaj)
2. Mâner – prindere confortabilă
3. Parte superioară mâner
4. Manetă frână / oprire de siguranță
5. Piuliță fixare tip fluture
6. Parte inferioară mâner
7. Coș colector
8. Bușon rezervor
9. Pompiță amorsare
10. Carcasă frontală decorativă
11. Mâner ajustare înălțime de tăiere
12. Roată spate
13. Jojă ulei
14. Apărătoare evacuare laterală
15. Tub evacuare laterală
16. Carcasă / cadru sistem de cosire
17. Fișă bujie
18. Demaror / Mâner pornire
19. Apărătoare evacuare posterioară
20. Roată față

Descriere și recomandări utilizare

Aceste mașini de tuns iarbă cu motor pe benzină au fost proiectate pentru o utilizare în regim hobby. Mașinile trebuie folosite doar pentru a tunde iarba și doar în acest scop! Orice altă utilizare poate duce la deteriorarea acestora sau la un eventual accident. Producătorul nu își asumă nicio vină pentru eventualele pagube provocate dintr-o utilizare neadecvată.

Aveți în vedere că aceste mașini de tuns iarba nu au fost proiectate pentru o utilizare comercială / industrială. Veți pierde garanția dacă aceste mașini vor fi folosite în acest scop.

RĂSPUNDERE JURIDICĂ

După cum este specificat și în legile pentru protecția consumatorului, nu suntem răspunzători pentru pagubele și accidentele provocate de produs dacă:

- utilajul este reparat incorect.
- produsul este reparat cu piese care nu sunt de la producător sau cu piese care nu sunt recomandate de către producător.
- produsul are un accesoriu care nu este de la producător sau nu este recomandat de producător.
- produsul este reparat la un service care nu este recomandat de producător.

Simboluri afișate pe utilaj

Notă: Urmați semnificația simbolurilor afișate pe utilaj și în manualul de utilizare.



Atenție! - Citiți manualul de utilizare pentru a reduce riscul de accidentare.



Acest simbol este folosit pentru a semnaliza un avertisment sau pericol. Ignorarea lui poate duce la un eventual accident asupra utilizatorului sau a altor persoane.



În timpul utilizării mașinile de tuns iarbă pot arunca diverse obiecte întâlnite pe suprafața de cosire. Țineți la distanță persoanele ce nu utilizează mașinile de tuns iarbă, copiii și / sau animalele.



Lamele de cosire sunt ascuțite și vă pot răni, scoateți fișa de la bujie înainte de oricare lucrare de mentenanță.



Nu alimentați niciodată cu motorul pornit sau când acesta este fierbinte, risc de incendiu.



Nu înlăturați sistemele de protecție în timpul de funcționării, risc de accidentare.



Purtați echipament de protecție pentru corp, ochi și urechi în timpul funcționării.



Atentie! Suprafețele încinse vă pot provoca arsuri, evitați contactul în timpul funcționării sau la scurt timp după oprirea utilajelor.



Avertisment! Mașinile de tuns iarbă sunt dotate cu motoare pe benzină ce produc gaze de eșapament ce sunt toxice. Nu porniți sau utilizați mașinile de tuns iarbă în locații ce nu sunt bine ventilate.



Se referă la standardele de siguranță, sănătatea consumatorului, dar și a mediului conform normelor europene în vigoare.



Mașinile conțin componente electrice ce trebuie reciclate conform normelor în vigoare, în locuri special amenajate și nu în același loc cu deșeurile menajere.

Măsuri de siguranță

INSTRUIRE

1. Citiți instrucțiunile de folosire cu atenție. Familiarizați-va cu comenzile mașini și ce fac aceste comenzi înainte de a utiliza produsul. Sa știți cum sa opriți motorul repede în caz de urgenta.
2. Folosiți mașina de tuns iarba în scopul pentru care a fost conceputa adică sa taie si sa colecteze iarba. Folosirea mașini în orice alt scop decât cel menționat în rândul de mai sus poate deteriora produsul sau puteți suferi vătămări corporale grave.
3. Nu lăsați niciodată copii sau persoane nefamiliarizate cu instrucțiunile de folosire a mașini. Unele reglementari pot restricționa vârsta utilizatorului.
4. Nu folosiți mașina când:
 - In apropierea mașini se afla oameni, copii sau animale.
 - Utilizatorul a luat medicamente sau substanțe care pot avea diferite reacții.
5. Țineți minte ca utilizatorul sau proprietarul este responsabil pentru accidentele sau pagubele făcute pe proprietățile altor oameni.

PREGATIREA

1. Întotdeauna când tundeți iarba folosiți un echipament adecvat, încălțăminte adecvata și pantaloni lungi. Nu folosiți mașina de tuns iarba daca nu sunteți încălțat sau purtați sandale, papuci, etc.

2. Înainte sa utilizați mașina inspectați perimetrul respectiv si îndepărtați orice obiect ce poate cauza deteriorări utilajului cum ar fi: (pietre, crengi / lemne, fire / sarma, oase, etc).

3. PERICOL ! Benzina este foarte inflamabila.

- Depozitați benzina în bidoane făcute special pentru benzina.
- Realimentați numai în spații bine aerisite si nu fumați atunci când alimentați sau folosiți benzina.
- Niciodată nu scoateți bușonul rezervorului de benzina atunci când motorul este pornit sau motorul este foarte cald.
- Daca ați împrăștiat benzina, nu încercați sa porniți motorul, dar mișcați mașina din acea zona evitând sa creați orice tip de scânteie sau sa porniți motorul pana când vapori de benzina se evaporă.
- Strângeți bine bușonul rezervorului de benzina si a canistrei de benzina.
- Înainte de a bascula mașina pentru a putea întreține cuțitul de taiere sau pentru a scurge uleiul din motor, scoateți benzina din rezervor.

4. Înlocuiți toba de eșapament daca este deteriorata.

5. Înainte de a utiliza mașina întotdeauna inspectați vizual utilajul, în special șuruburile / șurubul cuțitului de taiere sau a ansamblului de cuțit daca nu sunt deteriorate. Înlocuiți cuțitul / cuțitele sau șuruburile de prindere daca sunt uzate sau deteriorate.

PUNEREA IN FUNCTIUNE

1. Nu porniți motorul într-un spațiu închis fără aerisire deoarece gazele de monoxid de carbon sunt foarte toxice.
2. Nu tundeți iarba decât la lumina zilei sau daca aveți o lumina artificiala foarte buna.
3. Evitați sa tundeți iarba daca aceasta este uda, unde este posibil.
4. Atunci când tundeți iarba întotdeauna păstrați distanta adecvata fata de cuțitul tăietor care este diminuata de lungimea mânerului.
5. Mergeți normal nu alergați si nu va lăsați tras de mașina de tuns gazon.
6. Întotdeauna sa aveți grija la pante. Nu tundeți iarba urcând si coborând panta ci pe lungimea pantei.
7. Evitați pericolele care pot apărea atunci când schimbați direcția de tuns pe o panta.
8. Nu tundeți iarba pe pante mai mari de 20 de grade.
9. Aveți foarte marea grija atunci când trageți mașina de tuns iarba spre dumneavoastră.
10. Dezactivați cuțitul de taiere atunci când trebuie sa transportați mașina după o suprafața pe alta atunci când între suprafețe exista altceva în afara de iarba si atunci când ați terminat de tuns si duceți mașina de tuns în locul de depozitare.
11. Nu utilizați niciodată mașina de tuns iarba cu apărătoarea si carcasa carterul defecta sau fără dispozitivele de protecție cum ar fi deflectorul de scânteii sau coșul de colectare a ierbii.
12. Nu schimbați setările regulatorului de turație si nu supra turați motorul.

- 13.** Debreiați ambreiajul cuțitului și ambreiajul ce cuplează roțile înainte de a porni motorul.
- 14.** Porniți motorul cu atenție conform cu instrucțiunile manualului de utilizare și cu picioarele la distanță corespunzătoare față de cuțitul de tăiere.
- 15.** Nu aplecați mașina de tuns gazon atunci când porniți motorul. Porniți mașina de tuns iarba pe o suprafață plană și fără iarba sau alte obstacole.
- 16.** Feriți-vă mâinile și picioarele de părțile rotative ale mașinii. Nu porniți mașina de tuns iarba stand în fața gurii de deversare a ierbi.
- 17.** Nu ridicați sau cărați mașina de tuns iarba atunci când motorul este pornit.
- 18.** Opriți motorul și deconectați fișa bujiei în următoarele cazuri :
 - Înaintea efectuării oricărei operații sub carcasa cuțitului sau la tunel de scoatere a ierbi.
 - Înainte de a verifica, curăța sau repara mașina de tuns iarba.
 - După ce ați lovit un corp străin inspectați mașina de tuns iarba pentru defecte și dacă găsiți defecte reparați-le înainte de a porni mașina de tuns iarba.
 - Dacă mașina de tuns iarba începe să vibreze anormal, verificați imediat cauza acestei vibrații și remediați-o.
- 19.** Opriți motorul în următoarele cazuri :
 - Când lăsați mașina de tuns iarba neasistată.
 - Înainte de a realimenta.

Sfaturi de întreținere și depozitare

- 1.** Mențineți toate șuruburile și piulițele strânse bine pentru a vă asigura că utilajul este în stare bună de funcționare. Întreținerea regulată este esențială pentru protecția utilizatorului și pentru a oferi o performanță bună.
- 2.** Nu depozitați niciodată echipamentul cu benzină în rezervor în clădiri unde vapori de benzină pot ajunge în preajma unor flăcări, scântei sau surse înalte de temperatură.
- 3.** Lăsați motorul să se răcească înainte să depozitați mașina în orice încăpere.
- 4.** Pentru a reduce pericolul de incendiu curățați mereu mașina de tuns iarba în special motorul și toba de eșapament la fel și locul unde depozitați benzină de iarba, frunze sau grăsimi, unsoare în exces. Nu depozitați lângă clădiri sau în interiorul acestora containere cu materie vegetală.
- 5.** Dacă rezervorul de benzină trebuie golit, acest lucru trebuie făcut numai când motorul este rece și numai în afara oricărei incinte (în aer liber).
- 6.** Verificați frecvent sistemul de colectare a ierbii pentru eventuale uzuri sau deteriorări.
- 7.** Nu folosiți mașina de tuns iarba / motorul cu piese uzate sau deteriorate. Piesele trebuie schimbate nu reparate.

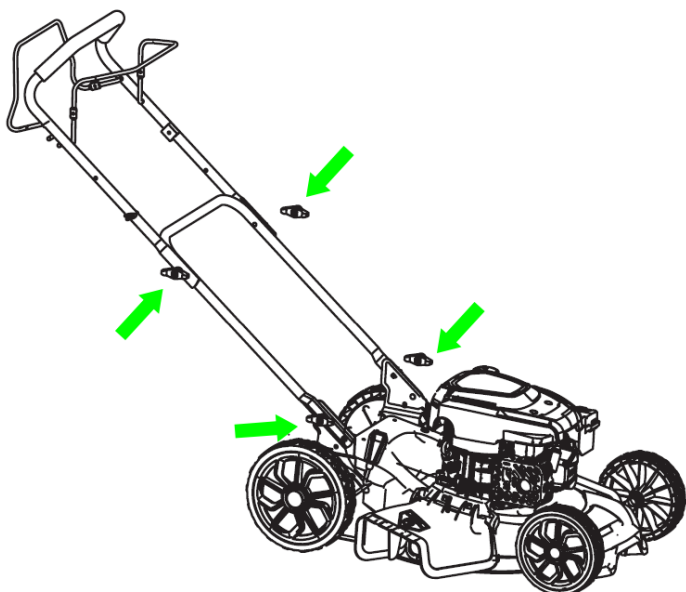
Schimbați piesele uzate și deteriorate numai cu piese originale. Cuțitele trebuie să aibă codul / seria respectivă.

8. Purtați mănuși mai groase când demontați sau montați cuțitul sau când curățați carterul mașinii. Atunci când strângeți sau slăbiți șuruburile cuțitului folosiți o bucată de lemn pentru a preveni cuțitul să se rotească.

9. Întotdeauna aveți grija de balansul cuțitului atunci când îl ascuțiți.

Asamblare

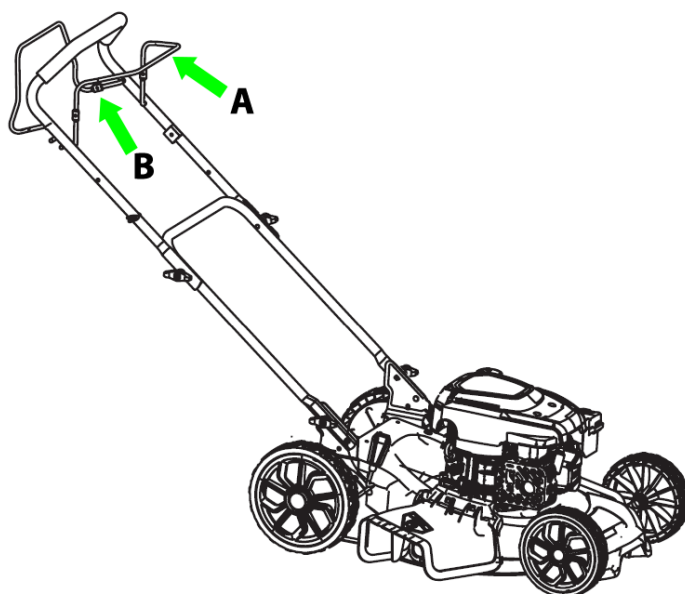
INSTALAREA MÂNERELOR / GHIDONULUI



1. Fixați ghidonului inferior utilizând șuruburile și piulițele tip fluture pe cadrul mașinii de tuns iarba, vezi figura alăturată.

2. Fixați ghidonului superior de partea inferioară a ghidonului cu ajutorul șuruburilor și piulițelor tip fluture, aveți grija ca tije de acționare a ambreiajului și a frânei să fie pe partea stângă a ghidonului, iar pe partea dreaptă să fie sistemul de fixare a mânerului demaror.

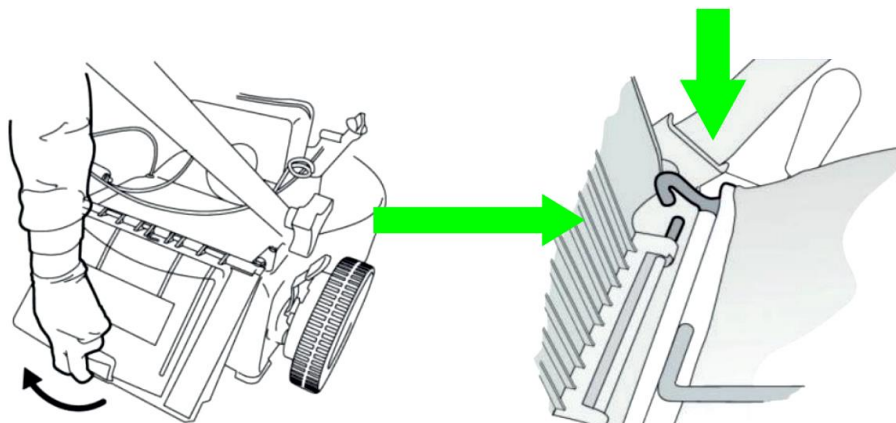
INSTALAREA PARGHIILOR DE ACȚIONARE A FRANEI ȘI A AMBREIAJULUI



1. Fixați cablul / pârghia de acționare a frânei în orificiul de pe maneta de oprire de siguranță (A), vezi figura de mai sus.

2. Fixați cablul / pârghia de acționare a ambreiajului în orificiul de pe maneta de ambreiaj / maneta de deplasare (B), vezi figura de mai sus.

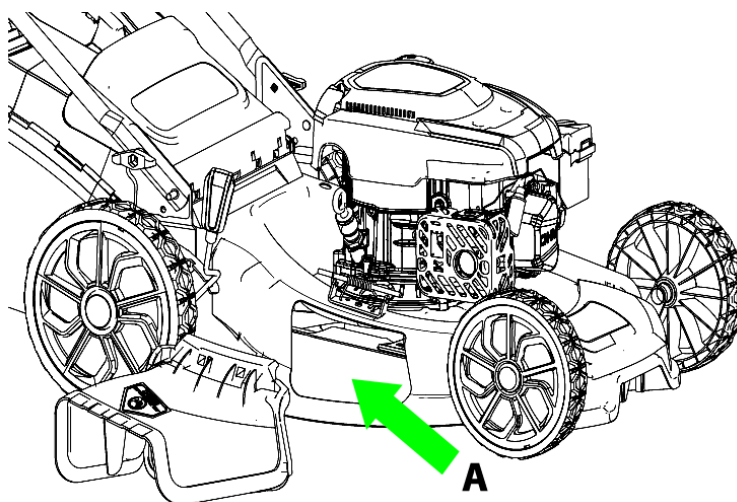
INSTALAREA COSULUI COLECTOR



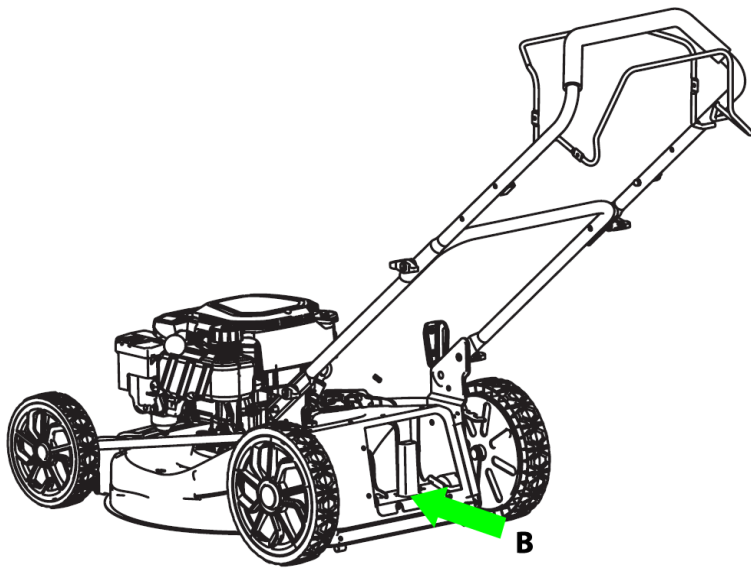
Ridicați apărătoarea de la evacuarea posterioară și fixați partea frontală a sacului de colectare în cele două urechi de atașare aflate pe cadrul mașini de tuns iarba.

Când este utilizată cu sac colector, tubul de evacuare laterală va fi decuplat, iar capacul ce blochează orificiul de evacuare posterioară va fi înlăturat.

UTILIZAREA FĂRĂ SAC COLECTOR – FUNCȚIA DE MULCIRE



1. Se cuplează dispozitivul / tubul de evacuare laterală la orificiul de evacuare laterală de pe carcasa sistemului de cosire (A), vezi figura de mai sus.



2. Se blochează cu capac orificiul de evacuare pentru activarea funcției mulcing și evacuare laterală (B), vezi figura de mai sus.

Funcționare

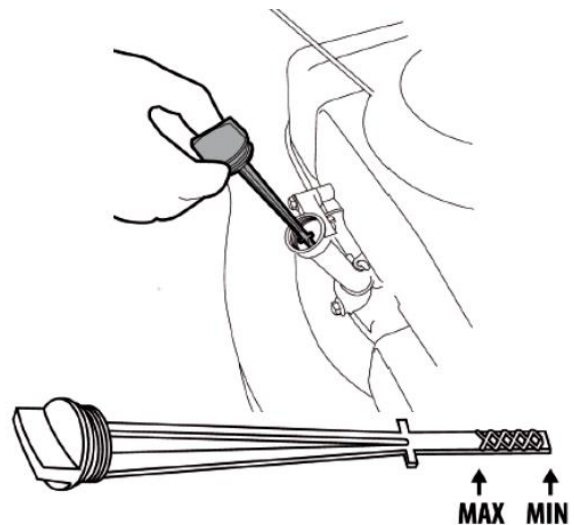
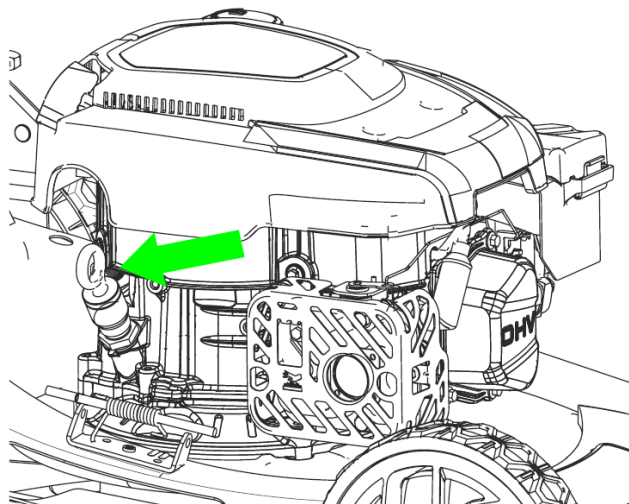


Următoarele etape trebuie parcurse obligatoriu înainte de a porni motorul.

ADAUGAȚI ULEI ÎN MOTOR

Mașina de tuns iarbă nu vine din fabrică cu ulei în motor, va trebui să adaugi 500 ml de ulei înainte de a porni motorul. Ulei recomandat: SAE 15W40 / SAE 10W30

VERIFICA NIVELUL ULEIULUI

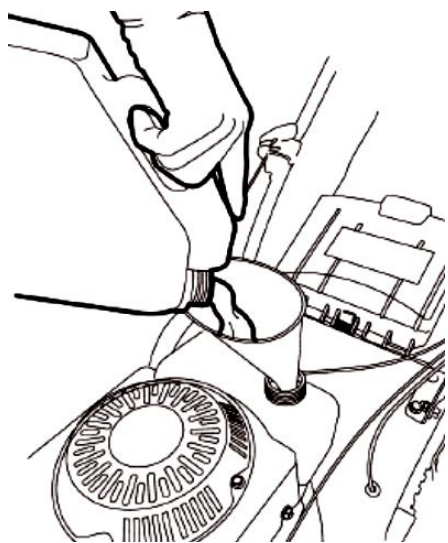


1. Puneți mașina de tuns iarbă pe o suprafață plană (dreaptă) fără denivelari.
2. Deșurubați bușonul de ulei și ștergeți joja.
3. Puneți joja de ulei la loc în gâtul de umplere dar nu o înșurubați.

4. Verificați nivelul uleiului rămas pe joă. Dacă nivelul de ulei este aproape de semnul / nivelul minim, adăugați ulei recomandat până la semnul / nivelul maxim.

5. Înșurubați bușonul de ulei.

ADĂUGAȚI BENZINĂ



Nu umpleți rezervorul de benzină plin ochi, astfel veți evita eventuala scurgere accidentală a acesteia în timpul funcționării.

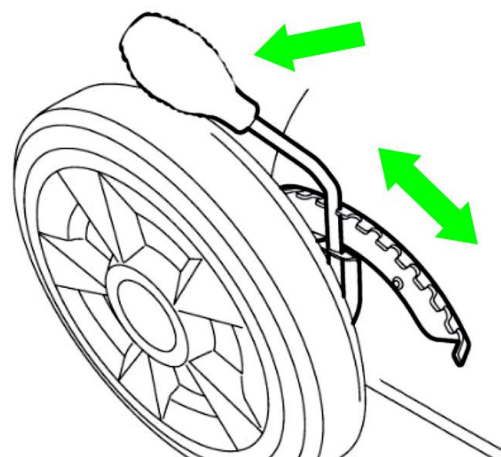
Când ați terminat de alimentat, asigurați-vă că bușonul rezervorului de benzină este strâns bine.

Evitați să aveți contact repetat sau pentru perioade lungi de timp cu benzina sau să respirați vapori de benzină. Țineți la distanță benzina de copii.

REGLAȚI ÎNĂLȚIMEA DE TĂIERE

Pentru a schimba înălțimea de tăiere opriți motorul și trageți maneta de reglare a înălțimii de tăiere către roată și poziționați maneta la înălțimea dorită.

Aveți grijă să nu atingeți toba de eșapament atunci când reglați înălțimea de tăiere



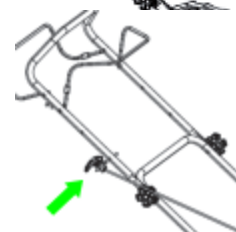
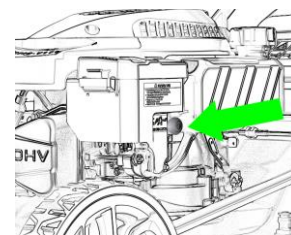
PORNIREA

Amorsați carburatorul prin acționarea pompei de amorsare situată pe capacul filtrului de aer (3 - 5 acționări).

Trageți maneta de urgență / frâna cu mâna stângă până la mânerul de ghidare.

Prindeți mânerul demaror cu mâna dreaptă și trageți ușor până când simțiți că opune rezistență (10 – 15 cm), apoi cu putere pentru a porni motorul.

După ce motorul a pornit puneți demarorul în ghidajul de pe mâner și lăsați motorul să capete turația maximă, după care îl puteți folosi în lucru.



OPRIREA

Pentru a opri motorul eliberați maneta de frână, motorul și lama (cuțitul) de cosire se vor opri automat.

Dacă s-a înfășurat iarbă în jurul cuțitului de cosire, opriți motorul, trageți pipa de la bujie și așteptați să se răcească motorul. După aceasta puteți curăța iarbă.



Când motorul a fost oprit, cuțitul se va mai mișca de câteva ori, datorită inerției. Lăsați câteva secunde mașina de tuns iarbă încât acesta să se oprească.

FUCȚIA DE AUTOPROPULSIE

Pentru a activa funcția de autopropulsie a mașinii de tuns iarbă veți acționa maneta de ambreiaj către mânerul de ghidare.

Mașina de tuns iarbă va începe să meargă ușor înainte.

Eliberați maneta pentru a opri deplasarea mașinii de tuns iarbă.



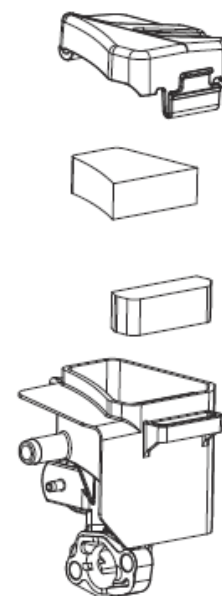
VERIFICAREA FILTRULUI DE AER

PRECAUTIE: Nu utilizați niciodată motorul fără filtru de aer montat deoarece acest lucru poate defecta motorul.

Pentru a verifica starea în care se află filtrul de aer:

1. Apăsăți siguranțele capacului de la filtrul de aer și îndepărtați capacul.
2. Verificați elementul filtrant și dacă este murdar curățați-l cu apă și săpun și lăsați-l să se usuce.
3. Puneți la loc elementul filtrant și capacul acestuia.

După ce ați curățat elementul filtrant puneți la loc capacul filtrului de aer.



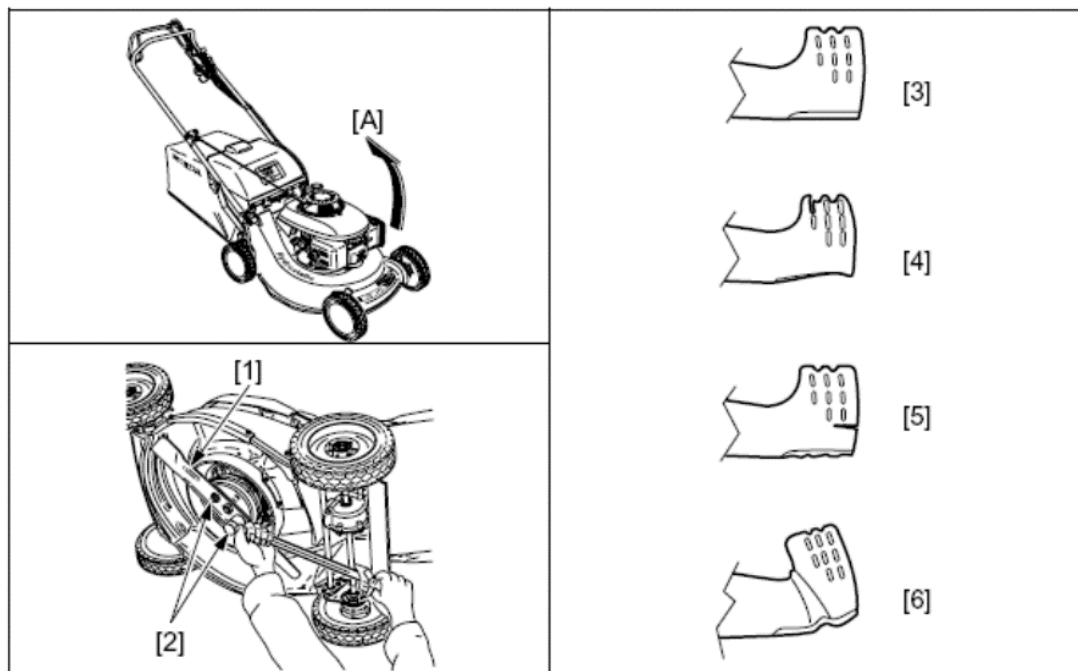
VERIFICAREA CUTITULUI DE TAIERE

PRECAUTIE: Nu aplecați mașina de tuns iarbă cu carburatorul în jos deoarece acest lucru va afecta pornirea motorului și uleiul din baia de ulei va ajunge în filtrul de aer.

Pentru a verifica starea cuțitului:

- Opriți motorul.
- Scoateți fisa bujiei.
- Aplecați mașina de tuns iarbă pe partea [A] așa încât carburatorul să fie în partea de sus a motorului.
- Verificați dacă cuțitul [1] arată semne de uzură sau defecte și înlocuiți-l dacă este necesar.

- Verificati daca suruburile cutitului [2] sunt stranse bine (vezi capitolul de intretinere).
- Pentru demontarea si montarea cutitului vedeti procedura descrisa în capitolul de intretinere.



[3] NORMAL [4] UZAT EXCESIV (PREA MULT) [5] INDOIT [6] SPART / CRAPAT

AVERTIZARE: Nu folositi niciodata masina de tuns iarba daca are cutitul uzat, indoit, spart sau crapat. O bucata din cutit daca se rupe atunci cand cutitul se învarte poate cauza rani grave.

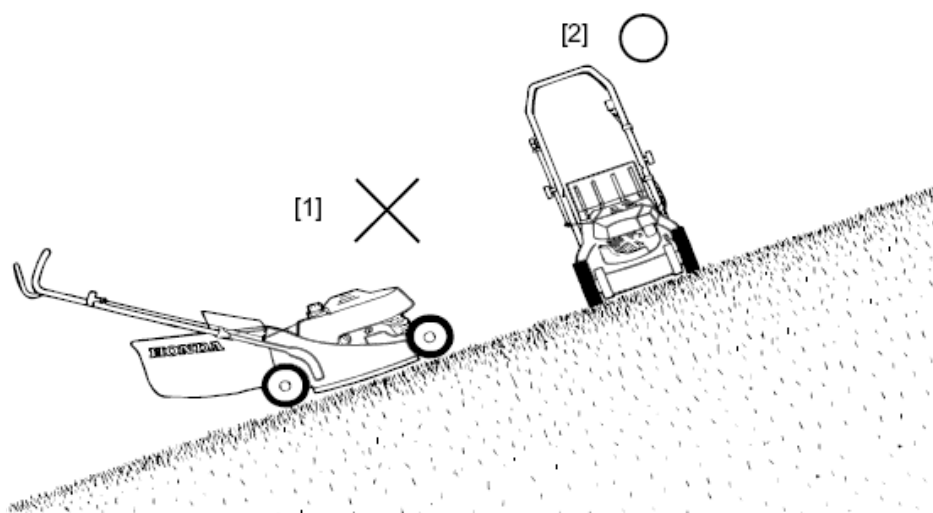
NOTA: Uzura cutitului creste atunci cand este folosit pe un sol nisipos. Verificati mai des cutitul cand îl folositi în aceste conditii.

AVERTIZARE: Aveti mare grija cand tundeti iarba pe un teren în panta

- masina de tuns iarba se poate rasturna astfel descoperind cutitul de taiere;
- cutitul poate arunca diferite obiecte ce erau în prealabil ascunse sub carcasa carter.

Tineti cu fermitate cele patru roti a masini de tuns iarba pe sol.

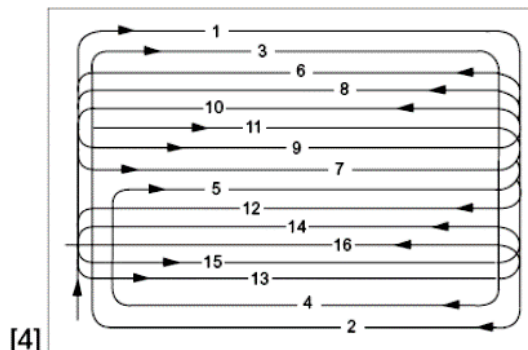
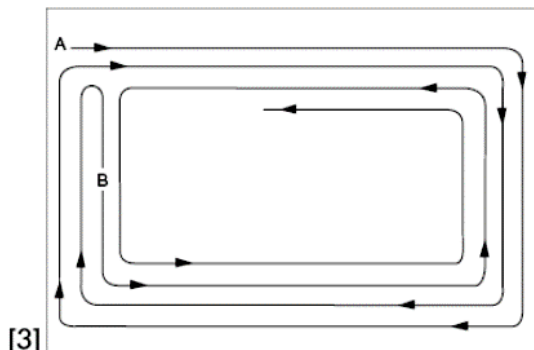
Controlati directia de mers a masinii cu ajutorul ghidonului si nu prin presarea carcasei carter cu piciorul.



[1] GRESIT [2] CORECT

PRECAUTIE:

- Cand tundeti iarba în jurul unor obstacole aveti grija ca cutitul sa nu atinga acele obstacole. Nu impingeti niciodata masina de tuns iaba peste un obiect.
- Cand tundeti iarba pe un teren in panta, nu va lasati tras de masina de tuns iarba. Tineti ghidonul cu fermitate si controlati viteza de înaintarea a masini.



[3] Cum sa tundeti un spatiu mic [4] Cum sa tundeti un spatiu mare

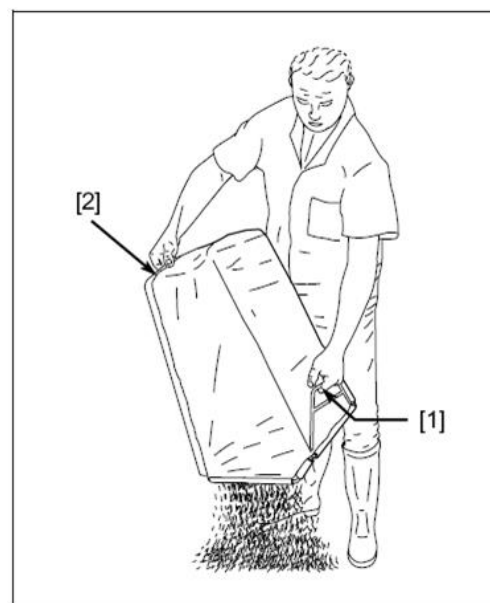
NOTA:

- Daca iarba este mare, este preferabil sa taiati iarba în stagi adica sa fixati înaltimea de taierea la pozitia maxima si dupa ce ati taiat iarba la pozitia maxima reduceti-o treptat pana la pozitia minima.
- Este bine sa nu folositi maneta de cuplare a rotilor atunci cand tundeti iarba în spatii cu obstacole.
- Masina se poate misca si fara sa actionati cutitul de taiere

GOLIREA SACULUI COLECTOR

Cand sacul colector devine prea plin colectarea ierbii devine ineficienta (sunetul masini de tuns iarba se schimba si panza sacului de colectare nu se mai misca).

1. Opriti motorul.
2. Scoateti sacul colector.
3. Goliti sacul :
 - Tineti sacul de manerul [1].
 - Apucati de fundul sacului [2] si scuturati pentru a scoate iarba.
4. Remontati sacul colector.



PRECAUTIE:

- Pentru a reduce riscul unui incendiu, niciodata nu lasati iarba taiata sau frunze în sacul colector sau langa case. Descompunerea materiei vegetal creaza o mare crestere de temperatura.

AVERTIZARE : Aveti grija ca sacul de colectare sa fie bine prins inainte de utilizare.

Mentenanță

Intretinerea regulata va asigura o viata mai lunga a produsului.

AVERTIZARE: Pentru a preveni o pornire accidentala, opriti motorul si scoateti fisa bujiei înainte sa faceti orice operatie de întretinere.

PRECAUTIE:

- Folositi numai piese de schimb originale sau echivalentele lor pentru întretinere sau reparatie. Schimbarea pieselor cu cele echivalente celor originale poate defecta motorul.
- Motorul si toba de esapament se incalzesc ajungand la temperaturi ridicate ce pot cauza arsuri grave si pot cauza incendii daca în preajma masini se afla materiale inflamabile. Lasa-ti motorul sa se raceasca timp de 15 minute înainte sa efectuati orice operatie de întretinere.
- Pentru o durata si eficienta mai buna a utilajului întretineti partea de dedesubt a masini curatand-o de iarba cu o perie de sarma.

Indepartati orice por de rugina în special atunci cand o depozitati.

- Inspectiile periodice si unele reglari sunt esentiale daca vreti sa mentineti utilajul la o performanta inalta.

Inspectia periodica va asigura o durata de viata mai lunga a masini.

INTRETINEREA FILTRULUI DE AER

Un filtru de aer murdar / îmbacsit va reduce debitul de aer necesar care intra in carburator. Pentru a preveni carburatorul sa lucreze ineficient, filtrul de aer trebuie sa fie întretinut mai des.

AVERTIZARE: Nu curatati niciodata elementele filtrului de aer cu benzina sau alte soluti inflamabile ; acest lucru poate provoca un incendiu sau o explozie.

1. Apasati clemele amplasate in partea de sus a capacului filtrului de aer si scoateti capacul.
2. Inspectati elementul filtrant si înlocuiti-l daca este deteriorat.

3. Scuturati elementul filtrant de o suprafata dura de cateva ori pentru a îndeparta praful sau suflati-l cu un compresor din interior catre exterior.

NOTA: Nu încercati niciodata sa curatati elementul filtrant cu o perie pentru ca acest lucru va introduce si mai mult praful in filbrele elementului filtrant.

4. Stergeti interiorul capacului filtrului de aer de praf.

NOTA: Aveti grija sa preveniti ca praful sa intre prin conducta ce duce aerul in carburator.

5. Montati la loc elementul si capacul acestuia.

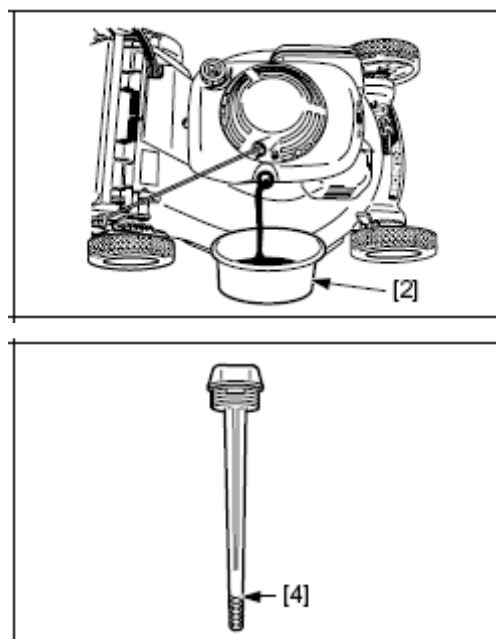
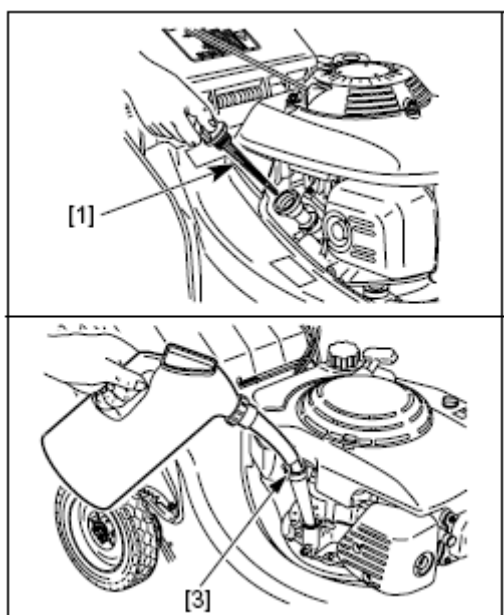
SCHIMBAREA ULEIULUI

Goliti uleiul atunci cand motorul este cald asa încat uleiul sa se scurga mai repede si complet din baia de ulei.

PRECAUTIE:

• Uleiul de motor uzat poate cauza cancer de piele daca sta în contact cu pielea o perioada îndelungata de timp.

Acest lucru este foarte improbabil decat daca aveti contact cu uleiul în fiecare zi. Va recomandam sa va spalati bine pe mîinii cu sapun si apa dupa fiecare intrare în contact cu ulei uzat de motor.



1. Desurubati busonul / joja de lei [1].

2. Aplecati masina pe partea cu gatul de umplere a uleiului.

3. Puneti un recipient / vas sub gatul de umplere a uleiului în care sa scurgeti uleiul.

4. Reveniti cu masina în pozitia ei initiala atunci cand baia de ulei sa golit complet.

5. Umpleti cu ulei [3] pana la nivelul maxim [4] folosind uleiul recomandat.

6. Insurubati busonul / joja de ulei [1] bine pentru a preveni scurgerile de ulei.

NOTA: Va recomandam sa duceti uleiul uzat la un centru de service care va avea grija ca uleiul sa fie reciclat. Nu aruncati niciodata uleiul uzat în tomberonul de gunoi, pe pamant sau în canal.

BUJIA

PRECAUTIE: Folositi numai bujii recomandate. Folosirea bujiilor cu o temperatura de incalzire neapropiata poate defecta motorul.

AVERTIZARE: **Daca motorul a functionat, nu atingeti toba de esapament si bujia care inca sunt foarte calde.**

1. Scoateti fisa bujiei [1] si scoateti bujia [2] folosind o cheie de bujii.
2. Verificati cu atentie bujia. Schimbati bujia daca este ancasata sau are calamina pe ea sau izolatorul este spart / crapat.
3. Masurati distanta dintre electrozi folosind un set de lere; distanta dintre electrozi trebuie sa fie între 0.7 – 0.8 mm (recomandat 0.75 mm). Daca este necesara reglarea, indoiti incet si usor electrodul.
4. Verificati daca saiba de etansare nu este deteriorata; atunci insurubati la loc bujia cu mana cat puteti si corect asezata.
5. Folosind o cheie de bujii rotiti 1/2 ture pentru o bujie noua pentru a presa saiba de etansare. Daca remontati aceiasi bujie rotiti 1/8 – 1/4 ture care se fac dupa ce ati strans bujia cu mana.
6. Puneti la loc fisa bujiei.

PRECAUTIE: Bujia trebuie sa fie corect stransa. O bujie insurubata incorect poate deveni foarte fierbinte si poate defecta motorul.

CUTITUL DE TAIERE

Demontarea cutitului

Opriti motorul si scoateti fisa de la bujie pentru a evita o pornire accidentala.

NOTA: Nu rasturnati niciodata masina pe partea cu carburatorul pentru ca acest lucru va ingreuna pornirea.

Scoateti surubul cutitului cu o cheie tubulara. Folositi un cub de lemn pentru a preveni rotirea cutitului atunci cand desfaceti surubul.

Scoateti saiba si cutitul de pe suportul de prindere impreuna cu cubul de lemn.

Ascutirea cutitului

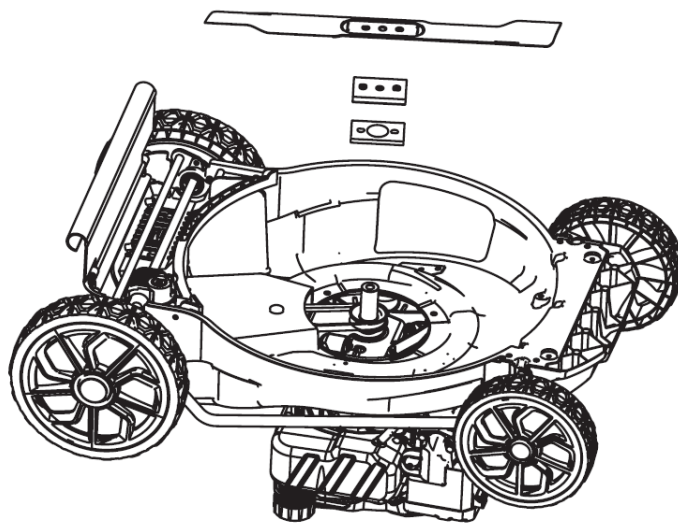
Ascutiti partile taietoare a cutitului cu o pila. Piliti numai partea taietoare de sus a cutitului. Pastrati aceeasi muchie / tesitura originala din fabrica pentru ca cutitul sa taie la fel de bine ca inainte. Piliti amandoua capete de taiere pentru ca cutitul sa-si mentina balansul

Dupa ascutire, verificati balansul cutitului folosind o surubelnita asa cum arata in desen. Daca una dintre partile ascutite deviaza usor de la linia orizontala de rotire a cutitului atunci piliti acea parte. Inlocuiti cutitul daca acesta deviaza excesiv.

NOTA:

- Pentru o performanta buna a masinii de tuns iarba cutitul nu trebuie sa aiba balans. Inlocuiti orice cutit care este uzat sau are balans.
- Folositi numai un cutit original de taiere pentru inlocuire sau echivalent.

Fixarea cutitului



1. Curatati pamantul si iarba din jurul suportului de prindere a cutitului.
2. Fixati cutitul folosind surubul si saiba speciala asa cum arata in desen.

PRECAUTIE: Vazut de dedesubt cutitul se invarte in sens invers acelor de ceas. Cand remontati cutitul puneti-l cu partea de taiere in sensul de rotire a cutitului. Surubul de prindere a cutitului este facuta special pentru acest scop. Nu folositi alte suruburi.

3. Strangeti surubul cutitului de taiere cu o cheie tubulara cu prelungitor. Folositi un cub de lemn pentru a opri cutitul sa se roteasca atunci cand strangeti suruburile.

PRECAUTIE: Daca nu aveti scule necesare pentru ascutirea cutitului sau o cheie tubulara cu prelungitor duceti-va la un service autorizat sa va stranga suruburile inainte sa folositi masina de tuns iarba.

CURATAREA SI INLOCUIREA SACULUI COLECTOR

Curatarea sacului colector

PRECAUTIE: Spaland sacul colector cu un jet de apa puernic sau cu un jet de abur va deteriora sacul colector. Daca gura de umplere este blocata acest lucru va impiedica iarba sa intre in sac. Pentru a curata sacul, va recomandam sa il spalati folosind un jet de apa orientat dinspre exterior

catre interior. Sacul trebuie sa fie complet uscat inainte sa-l folositi din nou. Daca sacul este umed in scurt timp va deveni foarte imbicsit.

AVERTIZARE: Obiectele lovite de cutit pot fi aruncate direct prin sacul colector daca acesta este uzat sau deteriorat.

Obiectele aruncate de cutitul de taiere pot cauza rani grave. Intotdeauna inlocuiti un sac de colectare daca este uzat sau deteriorat.

Inlocuirea sacului colector

Sacul colector are tendinta sa se uzeze chiar si daca este folosit in conditii normale de folosire. Verificati regulat ca sacul colector sa nu fie deteriorat. Inlocuiti un sac deteriorat numai cu unul original.

1. Desprindeti clemele de plastic a sacului deteriorat si scoateti cadrul.
2. Montati un sac de colectare nou urmand instructiunile.

PROBLEME LA PORNIRE

Motorul nu porneste:

1. Nu are benzina
2. Maneta de siguranta nu este apasata
3. Nu ati amorsat carburatorul.
4. Fisa bujiei nu este pusa corect sau nu este deloc pusa.
5. Bujia este defecta sau distanta dintre electrozi este incorecta.
6. Motorul este inecat.

Porneste greu sau pierde din putere:

1. Este mizerie in rezervorul de benzina.
2. Filtrul de aer este murdar.
3. Exista apa in rezervorul de benzina si in carburator.
4. Carburatorul este infundat.

Motorul functioneaza neregulat:

1. Buia este defecta sau nu este insurubata complet.
2. Filtrul de aer este murdar.

Motor se supraincalzete:

1. Bujia nu este insurubata corect.
2. Filtrul de aer este murdar.

3. Aripioarele de racire sunt infundate.
4. Nivelul de ulei este scazut.
5. Grila de protectie a volantei este astupata cu iarba.

Masina de tuns iarba vibreaza excesiv:

1. Suruburile cutitului de taiere sau suruburile de prindere a motorului sunt slabe.
2. Cutitul de taiere este descentrat .

Transport, depozitare și reciclare

TRANSPORTUL

AVERTIZARE: Nu rasturnati masina de tuns iarba pentru ca acest lucru va cauza scurgeri de ulei si benzina; scurgerea de benzina chiar si vapori de benzina sunt un pericol de incendiu.

PENTRU A TRANSPORTA UTILAJUL

1. Opriti motorul si lasati-l sa se raceasca.
2. Scoateti fisa bujiei.
3. Pentru a usura transportul scoateti sacul de colectare.

NOTA: Cand rabati ghidonul, verificati cablurile sa nu fie innodate, rasucite sau prea intinse.

4. Desurubati cele doua piulite fluture de pe suportul de prindere a ghidonului si scoateti ghidonul. Insurubati la loc pe ghidon cele doua piulite fluture pentru a preveni pierderea acestora.

INCARCAREA UTILAJULUI

PRECAUTIE: Pentru a preveni pierderea controlului masinii sau defectarea acesteia nu folositi sistemul de mers inainte atunci cand urcati sau coborati o rampa.

Pentru a preveni defectarea sistemului de mers inainte nu actionati maneta ce cupleaza ambreiajul ce actioneaza rotile atunci cand masina merge cu spatele.

Transportati masina de tuns iarba in pozitie orizontala cu cele patru roti atingand podeaua masinii transportatoare.

Va recomandam sa folositi o rampa de incarcare sau daca va ajuta cineva sa incarcati si sa descarcati utilajul.

Reglati rampa de incarcare asa incat sa nu aiba un unghi de inclinare mai mare de 15 grade.

Cand transportati utilajul immobilizati-l folosind chingi si plasati cale in fata rotilor pentru a preveni miscarea rotilor.

Chingile nu trebuie sa atinga urmatoarele piese : maneta de acceleratie. Maneta ambreiajului ce actioneaza cutitul, rezervorul de benzina si toate celalate cabluri de control.

PREGATIRILE NECESARE DEPOZITARI

Urmati urmatoarele operatii pentru a proteja masina de tuns iarba de fiecare data cand o depozitati pentru o perioada mai mare de 15 de zile.

AVERTIZARE: Nu scurgeti rezervorul de benzina daca toba de esapament este inca fierbinte.

1. Goliti rezervorul si carburatorul de benzina intr-un recipient adecvat.
2. Schimbati uleiul motorului.
3. Trageti usor de sfoara demarorului pana cand simtiti la mana o usoara rezistenta. Acest lucru inchide supapele si le protejeaza de coroziune si praf.
4. Ungeti toate suprafetele sensibile la rugina cu o pelicula subtire de ulei. Acoperiti masina de tuns iarba si depozitati-o pe o suprafata plana intr-un loc uscat si fara praf. Nu folositi o folie din plastic pentru a inveli masina pentru ca aceasta atrage umezeala.

NOTA: Daca utilajul este depozitat pe o perioada mai mare de 3 luni, scoateti bujia si turnati 5-10 picaturi de ulei curat de motor in capul pistonului; apoi trageti usor de sfoara demarorului de 2-3 ori pentru a imprastia uleiul. Nu lasati masina de tuns iarba depozitata pe perioade foarte lungi fara sa o porniti macar o data si sa mearga macar 5 minute. Acest lucru va ingreuna pornirea motorul.

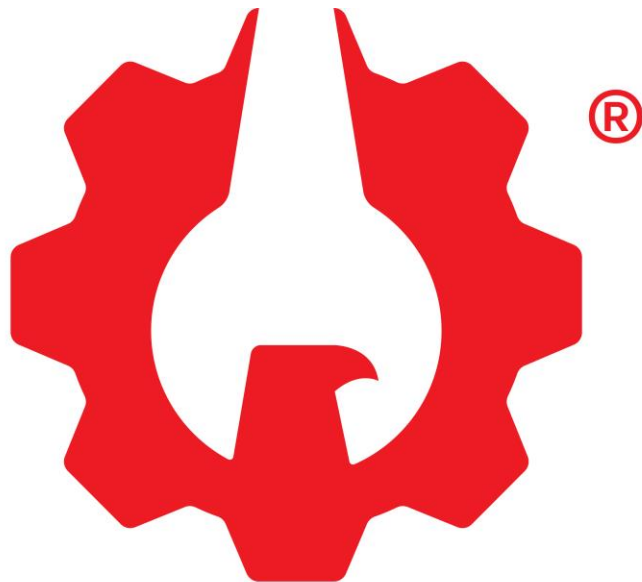
FOLOSIREA PRODUSULUI DUPA O PERIOADA MAI LUNGA DE DEPOZITARE

1. Scoateti bujia si verificati-o daca este curata si distanta dintre electrozi este corecta. Trageti de sfoara demarorului de cateva ori.
2. Va recomandam sa infiletati bujia cu mana cat mai mult posibil; si apoi sa folositi cheia de bujii si sa o strangeti in felul urmator: 1/8 sau 1/4 ture.
3. Verificati nivelul uleiului
4. Alimentati rezervorul de benzina cu benzina si porniti motorul.

NOTA: Daca pistonul a fost acoperit cu ulei, motorul va fumega la pornire. Acest lucru este normal.

RECICLAREA

- Respectați regulile locale de reciclare
- Aruncați chimicalele, precum uleiul de motor și benzina, în locuri speciale de reciclare.
- După ce utilajul iese din folosință, predați-l la un centru de reciclare.



ROTAKT

mai ușor cu munca

www.rotakt.ro

Telefon: 0350.226.000

Email vanzari: vanzari@rotakt.ro

Email service: service@rotakt.ro

Website: www.rotakt.ro