

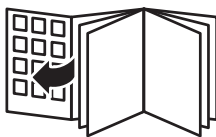
PHILIPS

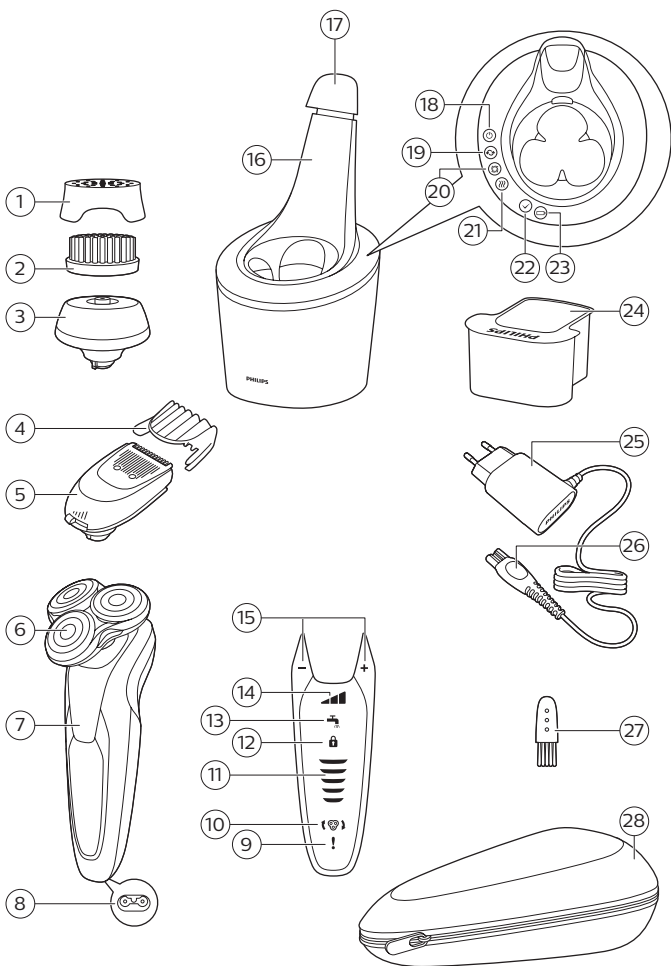
9000 series

S95XX



www.philips.com/support/ifu





English 6
Deutsch 41
Français 80
Italiano 119

Contents

Introduction	7
Important safety information	7
Danger	7
Warning	8
Caution	9
Electromagnetic fields (EMF)	11
General	11
General description (Fig. 1)	11
The display	12
Personal comfort settings	12
Charging	13
Battery fully charged	13
Battery low	13
Remaining battery charge	13
Cleaning reminder	14
Travel lock	14
Replacement reminder	15
Exclamation mark	15
Charging	16
Charging with the supply unit	16
Charging in the SmartClean system	16
Using the appliance	17
Switching the appliance on and off	17
Shaving	17
Using the click-on attachments	19
Cleaning and maintenance	23
Cleaning the shaver in the SmartClean system	23
Cleaning the shaver under the tap	27
Thorough cleaning	28
Cleaning the click-on attachment	31
Storage	33

Replacement_____	34
Replacing the shaving heads_____	34
Replacing the cleansing brush attachment_____	35
Ordering accessories_____	35
Recycling_____	35
Removing the rechargeable shaver battery_____	36
Warranty and support_____	37
Warranty restrictions_____	37
Troubleshooting_____	37
Shaver_____	37
SmartClean system_____	39

Introduction

Congratulations on your purchase and welcome to Philips! To fully benefit from the support that Philips offers, register your product at **www.philips.com/welcome**.

Please read this user manual, as it contains information about the features of this shaver as well as some tips to make shaving easier and more enjoyable.

Important safety information

Read this important information carefully before you use the appliance and its accessories and save it for future reference. The accessories supplied may vary for different products.

Danger



- Keep the supply unit dry.

Warning

- To charge the battery, only use the detachable supply unit (type HQ8505) provided with the appliance.
- The supply unit contains a transformer. Do not cut off the supply unit to replace it with another plug, as this causes a hazardous situation.
- This appliance can be used by children aged from 8 years and above and persons with reduced physical, sensory or mental capabilities or lack of experience and knowledge if they have been given supervision or instruction concerning use of the appliance in a safe way and understand the hazards involved. Children shall not play with the appliance. Cleaning and user maintenance shall not be made by children without supervision.
- Always unplug the shaver before you clean it under the tap.
- Always check the appliance before you use it. Do not use the appliance if it is damaged, as this may cause injury. Always replace a damaged part with one of the original type.

- Do not open the appliance to replace the rechargeable battery.

Caution



- Never immerse the cleaning system or the charging stand in water and do not rinse it under the tap.
- Never use water hotter than 60°C to rinse the shaver.
- Only use this appliance for its intended purpose as shown in the user manual.
- For hygienic reasons, the appliance should only be used by one person.
- Never use compressed air, scouring pads, abrasive cleaning agents or aggressive liquids such as petrol or acetone to clean the appliance.
- If your shaver comes with a cleaning system, always use the original Philips cleaning fluid (cartridge or bottle, depending on the type of cleaning system).

- Always place the cleaning system on a stable, level and horizontal surface to prevent leakage.
- If your cleaning system uses a cleaning cartridge, always make sure the cartridge compartment is closed before you use the cleaning system to clean or charge the shaver.
- When the cleaning system is ready for use, do not move it to prevent leakage of cleaning fluid.
- Water may drip from the socket at the bottom of the shaver when you rinse it. This is normal and not dangerous because all electronics are enclosed in a sealed power unit inside the shaver.

- Do not use the supply unit in or near wall sockets that contain an electric air freshener to prevent irreparable damage to the supply unit.

Electromagnetic fields (EMF)

This Philips appliance complies with all applicable standards and regulations regarding exposure to electromagnetic fields.

General



- This shaver is waterproof. It is suitable for use in the bath or shower and for cleaning under the tap. For safety reasons, the shaver can therefore only be used without cord.
- The supply unit is suitable for mains voltages ranging from 100 to 240 volts.
- The supply unit transforms 100-240 volts to a safe low voltage of less than 24 volts.

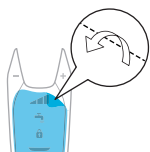
General description (Fig. 1)

- 1 Protection cap for cleansing brush attachment
- 2 Click-on cleansing brush attachment
- 3 Attachment base
- 4 Comb for beard styler attachment
- 5 Click-on beard styler attachment
- 6 Click-on shaving unit
- 7 On/off button
- 8 Socket for small plug
- 9 Exclamation mark
- 10 Replacement reminder
- 11 Battery charge indicator
- 12 Travel lock symbol
- 13 Cleaning reminder
- 14 Personal comfort settings bar

12 English

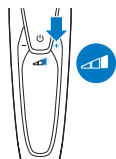
- 15 + and - buttons for personal comfort settings
- 16 SmartClean system
- 17 Cap of SmartClean system
- 18 On/off button
- 19 Replacement symbol
- 20 Rinsing symbol
- 21 Drying symbol
- 22 Ready symbol
- 23 Charge symbol
- 24 Cleaning cartridge for SmartClean system
- 25 Supply unit
- 26 Small plug
- 27 Cleaning brush
- 28 Pouch

The display



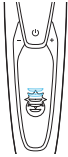
Note: Before you use the shaver for the first time, remove the protective foil from the display.

Personal comfort settings



The appliance has a feature that allows you to personalise your settings. You can choose between three settings depending on your personal shaving needs (from low to high): comfort, dynamic or efficiency. When you press the - or + button, the segment of the personal comfort settings bar that lights up shows the currently selected setting. You can press the + or - button to select a different setting.

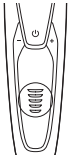
Charging



Quick charge: When you connect the shaver to the wall socket, the lights of the battery charge indicator light up one after another repeatedly. When the shaver contains enough energy for one shave, the bottom light of the battery charge indicator starts to flash slowly.

While the shaver continues to charge, first the bottom light of the battery charge indicator flashes and then lights up continuously. Then the second light flashes and lights up continuously, and so on until the shaver is fully charged.

Battery fully charged

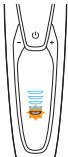


When the battery is fully charged, all lights of the battery charge indicator light up white continuously.

Note: This appliance can only be used without cord. When you press the on/off button during or after charging, you hear a sound to indicate that the shaver is still connected to the wall socket.

Note: When the battery is full, the display switches off automatically after 30 minutes.

Battery low

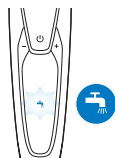


When the battery is almost empty, the bottom light of the battery charge indicator flashes orange and you hear a sound.

Remaining battery charge

The remaining battery charge is shown by the lights of the battery charge indicator that light up continuously.

Cleaning reminder



Clean the shaver after every shave for optimal performance. When you switch off the appliance, the cleaning reminder flashes to remind you to clean the appliance.

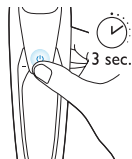
Travel lock



You can lock the appliance when you are going to travel. The travel lock prevents the appliance from being switched on by accident.

Activating the travel lock

- 1 Press the on/off button for 3 seconds to enter the travel lock mode.



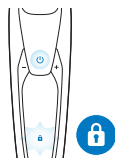
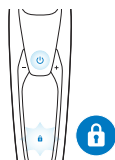
While you activate the travel lock, the travel lock symbol lights up white continuously. When the travel lock is activated, the appliance produces a sound and the travel lock symbol flashes.

Deactivating the travel lock

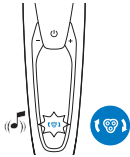
- 1 Press the on/off button for 3 seconds.

The travel lock symbol flashes and then lights up continuously. The appliance is now ready for use again.

Note: You can also deactivate the travel lock by connecting the appliance to the wall socket.



Replacement reminder

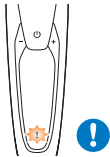


For maximum shaving performance, we advise you to replace the shaving heads every two years. The appliance is equipped with a replacement reminder which reminds you to replace the shaving heads. The shaving unit symbol lights up white continuously, the arrows flash white and the appliance beeps to indicate that you have to replace the shaving heads.

Note: After replacing the shaving heads, you can reset the replacement reminder by pressing the on/off button for 7 seconds. If you do not reset the replacement reminder, the shaver resets automatically after 9 shaves.

Exclamation mark

Overheating



If the appliance overheats during charging, the exclamation mark flashes orange. When this happens, the shaver switches off automatically. Charging continues once the temperature of the appliance has decreased to the normal level.

Blocked shaving heads



If the shaving heads are blocked, the exclamation mark lights up orange continuously. The replacement reminder and the cleaning reminder flash white alternately and you hear a sound. In this case, the motor cannot run because the shaving heads are soiled or damaged.

If the shaving heads are soiled, you have to clean them. If the shaving heads are damaged, you have to replace them.

Charging

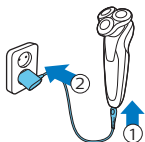
Charge the shaver before you use it for the first time and when the display indicates that the battery is almost empty. The battery charge is indicated by the lights of the battery charge indicator on the display.

When you connect the shaver to the wall socket, you hear a sound.

Charging takes approx. 1 hour. A fully charged shaver has a shaving time of up to 50 minutes.

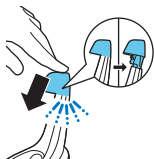
Note: You cannot use the appliance while it is charging.

Charging with the supply unit

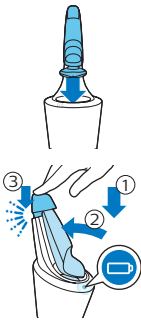


- 1 Make sure the appliance is switched off.
- 2 Put the small plug in the appliance and put the supply unit in the wall socket.
- 3 After charging, remove the supply unit from the wall socket and pull the small plug out of the appliance.

Charging in the SmartClean system



- 1 Put the small plug in the back of the SmartClean system.
- 2 Put the supply unit in the wall socket.
- 3 Press the top cap to be able to place the shaver in the holder ('click').



- 4 Hold the shaver upside down above the holder. Make sure the front of the shaver points towards the SmartClean system holder.

- 5 Place the shaver in the holder, tilt the shaver backwards and press down the top cap to connect the shaver ('click').

Note: The battery symbol starts to flash to indicate that the appliance is charging. When the battery is fully charged, the battery symbol lights up continuously.

Using the appliance

Note: This appliance can only be used without cord.

Switching the appliance on and off



- To switch on the appliance, press the on/off button once.

The display lights up for a few seconds.

- To switch off the appliance, press the on/off button once.

The display lights up for a few seconds and shows the remaining battery charge.

Shaving

Skin adaptation period

Your first shaves may not bring you the result you expect and your skin may even become slightly irritated. This is normal. Your skin and beard need time to adapt to any new shaving system. To allow your skin to adapt to this new appliance, we advise you to shave regularly (at least 3 times a week) and

exclusively with this appliance for a period of 3 weeks.

Shaving tips

- Select your personal comfort settings (see 'The display').
- For the best results on skin comfort, pre-trim your beard if you have not shaved for 3 days or longer.

Dry shaving

- 1 Switch on the appliance.

The display lights up for a few seconds.

- 2 Move the shaving heads over your skin in circular movements to catch all hairs growing in different directions. Make sure each shaving head is fully in contact with the skin. Exert gentle pressure for a close, comfortable shave.

Note: Do not press too hard, this can cause skin irritation.

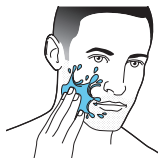
- 3 Clean the appliance after use.

Wet shaving

For a more comfortable shave, you can also use this appliance on a wet face with shaving foam or shaving gel.

To shave with shaving foam or shaving gel, follow the steps below:

- 1 Apply some water to your skin.



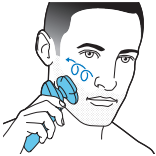


- 2 Apply shaving foam or shaving gel to your skin.



- 3 Rinse the shaving unit under the tap to ensure that the shaving unit glides smoothly over your skin.

- 4 Switch on the appliance.



- 5 Move the shaving heads over your skin in circular movements to catch all hairs growing in different directions. Make sure each shaving head is fully in contact with the skin. Exert gentle pressure for a close, comfortable shave.

Note: Rinse the shaving unit regularly to ensure that it continues to glide smoothly over your skin.

- 6 Dry your face.

- 7 Clean the appliance after use.

Note: Make sure you rinse all foam or shaving gel off the appliance.

Using the click-on attachments

Removing or attaching the click-on attachments

- 1 Make sure the appliance is switched off.
2 Pull the attachment straight off the appliance.

Note: Do not twist the attachment while you pull it off the appliance.





- 3 Insert the lug of the attachment into the slot in the top of the appliance. Then press down the attachment to attach it to the appliance ('click').

Using the beard styler attachment with comb

You can use the beard styler with the comb attached to style your beard at one fixed setting, but also at different length settings. You can also use it to pre-trim any long hairs before shaving for a more comfortable shave.

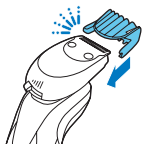
Note: The beard styler is only intended for trimming facial hair. Do not use on areas below the neck.

The length settings on the beard styler attachment correspond to the remaining hair length after cutting and range from 1 to 5mm (3/64 - 3/16in).

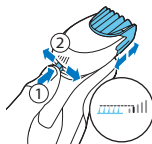
- 1 Attach the attachment to the appliance ('click').



- 2 Slide the comb straight into the guiding grooves on both sides of the beard styler attachment ('click').



- 3 Press the length selector and then push it to the left or right to select the desired hair length setting.
- 4 Switch on the appliance.





- 5 Move the appliance upwards while you exert gentle pressure. Make sure the front of the comb is in full contact with the skin.
- 6 Clean the attachment after use.

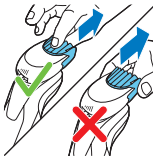
Using the beard styler attachment without comb

You can use the beard styler attachment without the comb to contour your beard, moustache, sideburns or neckline to a length of 0.5mm (1/32 in).

Note: The beard styler is only intended for trimming facial hair. Do not use on areas below the neck.

- 1 Pull the comb off the beard styler attachment.

Note: Grab the comb in the center to pull it off the beard styler attachment. Do not pull at the sides of the comb.



- 2 Switch on the appliance.

- 3 Hold the beard styler attachment perpendicular to the skin and move the appliance downwards while you exert gentle pressure.

- 4 Clean the attachment after use.



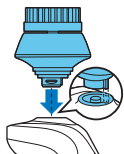
Using the cleansing brush attachment

Note: For better shaving results, use the click-on cleansing brush attachment before shaving.

Use the rotating cleansing brush with your daily cleansing cream. The cleansing brush removes oil and dirt, contributing to a healthy and oil-free skin. We advise you to use it no more than twice a day. Start with the lowest personal comfort setting to familiarize yourself with the attachment.

Do not use the appliance on damaged or irritated skin or on wounds.

- 1 Place the attachment on the attachment holder.
- 2 Attach the attachment to the appliance ('click').



- 3 Moisten the attachment with water.

Note: Do not use the appliance with a dry cleansing brush attachment, as this can irritate the skin.



- 4 Moisten your face with water and apply a cleanser to your face.
- 5 Place the attachment on your cheek.
- 6 Switch on the appliance.



- 7 Gently move the attachment across your skin from the nose towards the ear. Do not push the attachment too hard onto the skin to make sure that the treatment remains comfortable.

Note: Do not cleanse the sensitive area around your eyes.

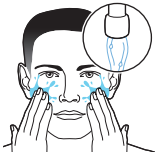


- 8 After approx. 20 seconds, move the appliance to your other cheek and start cleansing this part of your face.



- 9 After approx. 20 seconds, move the appliance to your forehead and start cleansing this part of your face. Gently move the brush head from left to right.

Note: We advise you to not overdo the cleansing and to not cleanse any zone longer than 20 seconds.

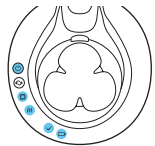


- 10 After the treatment, rinse and dry your face. Your face is now ready for the next step of your daily skincare routine.

- 11 Switch off the appliance and clean the attachment after use.

Cleaning and maintenance

Cleaning the shaver in the SmartClean system



SmartClean system Plus has two phases: the rinsing phase and the drying phase.



Preparing the SmartClean system for use

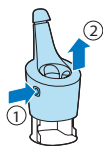
Caution: Do not tilt the SmartClean system to prevent leakage.

Note: Hold the SmartClean system while you prepare it for use.

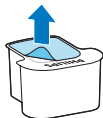
Note: If you clean the shaver in the SmartClean system once a week, the SmartClean cartridge lasts approximately three months.

- 1 Put the small plug in the back of the SmartClean system.
- 2 Put the supply unit in the wall socket.

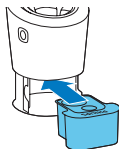
24 English



- 3 Press the button on the side of the SmartClean system (1) and lift the top part of the SmartClean system (2).



- 4 Pull the seal off the cleaning cartridge.



- 5 Place the cleaning cartridge in the SmartClean system.

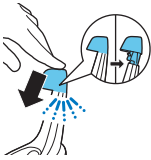


- 6 While holding the SmartClean system with one hand, gently push the top part of the SmartClean system back down ('click').

Using the SmartClean system

Caution: Always shake excess water off the shaver before you place it in the SmartClean system.





- 1 Press the top cap to be able to place the shaver in the holder ('click').



- 2 Hold the shaver upside down above the holder. Make sure the front of the shaver points towards the SmartClean system holder.

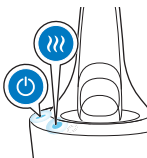


- 3 Place the shaver in the holder (1), tilt the shaver backwards (2) and press down the top cap to connect the shaver ('click') (3).

The battery symbol starts to flash, which indicates that the shaver is charging.

- 4 Press the on/off button on the SmartClean system to start the cleaning program.

During the rinsing phase, the rinsing symbol flashes. When the rinsing phase is done (after approx. 10 minutes), the rinsing symbol goes out.



After the rinsing phase, the drying phase starts automatically. During this phase, the drying symbol flashes. When the drying phase is done (after approx. 4 hours), the drying symbol goes out.



When the cleaning program is done, the ready symbol lights up continuously.

30 minutes after the cleaning program and charging are done, the SmartClean system switches off automatically.

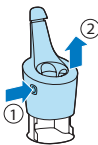
The battery symbol lights up continuously to indicate that the shaver is fully charged. Charging takes approx. 1 hour.

Note: If you press the on/off button of the SmartClean system during the cleaning program, the program stops. In this case, the cleaning or drying symbol goes out.

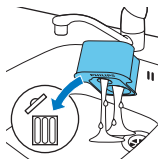
Note: If you disconnect the SmartClean system from its power source, the cleaning program stops.

Replacing the cartridge of the SmartClean system

Replace the cleaning cartridge when the replacement symbol flashes orange or when you are no longer satisfied with the cleaning result. If you clean the shaver in the SmartClean system once a week, the SmartClean cartridge lasts approximately three months.



- 1 While holding the SmartClean system with one hand, press the button on the side of the SmartClean system and lift the top part of the SmartClean system.



- 2 Remove the cleaning cartridge from the SmartClean system and pour out any remaining cleaning fluid.

You can safely pour the cleaning fluid down the sink.

- 3 Discard the empty cleaning cartridge.



- 4 Unpack the new cleaning cartridge and pull off the seal.
- 5 Place the cleaning cartridge in the SmartClean system.



- 6 While holding the SmartClean system with one hand, gently push the top part of the SmartClean system back down ('click').

Cleaning the shaver under the tap

Clean the shaver after every shave for optimal performance.

Be careful with hot water. Always check if the water is not too hot, to prevent burning your hands.

Never dry the shaving unit with a towel or tissue, as this may damage the shaving heads.

- 1 Switch on the shaver.
- 2 Rinse the shaving unit under a warm tap.



28 English



- 3 Switch off the shaver. Pull the shaving head holder off the bottom part of the shaving unit.



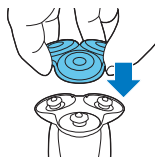
- 4 Rinse the hair chamber under the tap.



Note: You can also clean the hair chamber with the cleaning brush.



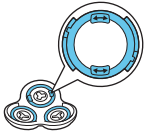
- 5 Rinse the shaving head holder under a warm tap.
- 6 Carefully shake off excess water and let the shaving head holder air-dry completely.



- 7 Attach the shaving head holder to the bottom part of the shaving unit ('click').

Thorough cleaning

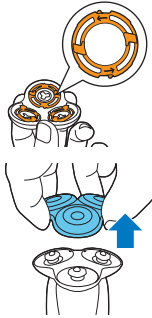
We advise you to clean the shaving heads thoroughly once a month or when the shaver does not shave as well as it used to.



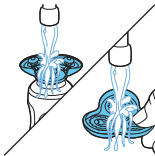
Note: The shaving heads are locked by a blue or an orange retaining ring.

Follow the correct instructions.

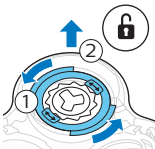
1 Switch off the shaver.



2 Pull the shaving head holder off the bottom part of the shaving unit.



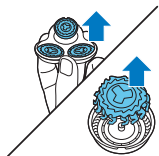
3 Rinse the hair chamber and shaving head holder under the tap.





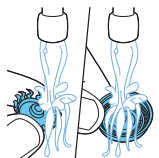
- 4 Turn the retaining ring anticlockwise and lift it off the shaving head.

Repeat this process for the other retaining rings. Place them aside in a safe place.

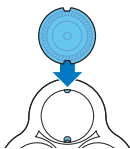


- 5 Remove the shaving heads from the shaving head holder. Each shaving head consists of a cutter and guard.

Note: Do not clean more than one cutter and guard at a time, since they are all matching sets. If you accidentally put a cutter in the wrong shaving guard, it may take several weeks before optimal shaving performance is restored.

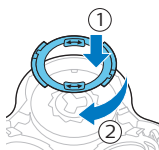


- 6 Clean the cutter and guard under the tap.
7 Shake off excess water.
8 Put the cutter back into the guard.

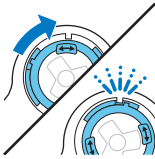


- 9 Place the shaving heads in the shaving head holder.

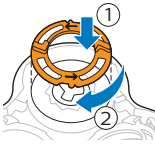
Note: Make sure the notches on both sides of the shaving heads fit exactly onto the projections in the shaving head holder.



- 10 **Blue retaining ring:** Place the retaining ring on the shaving head and turn it clockwise to reattach the retaining ring.



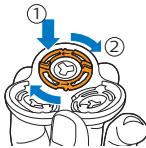
Place the arrows on the ring in line with the projections in the shaving head holder. Turn the ring clockwise until it clicks to indicate that the ring is fixed.



- **Orange retaining ring:** Place the retaining ring on the shaving head and turn it clockwise to reattach the retaining ring. Repeat this process for the other retaining rings.



Each retaining ring has two recesses that fit exactly into the projections of the shaving head holder. Turn the ring clockwise until you hear a click to indicate that the ring is fixed.



Hold the shaving head holder in your hand when you reinsert the shaving heads and reattach the retaining rings. Do not place the shaving head holder on a surface when you do this, as this may cause damage.

- 11** Attach the shaving head holder to the bottom part of the shaving unit ('click').

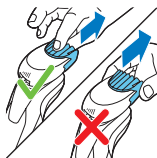
Cleaning the click-on attachment

Caution: Never dry the beard styler attachment with a towel or tissue, as this may damage the trimming teeth.

Cleaning the beard styler attachment

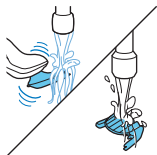
Clean the beard styler attachment after each use.

32 English

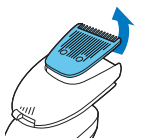


- 1 Pull the comb off the beard styler attachment.

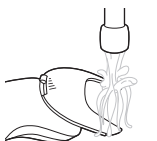
Note: Grab the comb in the center to pull it off the beard styler attachment. Do not pull at the sides of the comb.



- 2 Rinse cut hairs off the cutting unit with lukewarm water.
- 3 Rinse cut hairs off the comb.



- 4 Remove the cutting unit from the beard styler attachment. By pushing the cutting unit off the beard styler attachment, you can remove any hairs that have accumulated inside the beard styler attachment. You can also rinse the bottom of the cutting unit.



- 5 Rinse cut hairs out of the beard styler attachment.
- 6 Carefully shake off excess water and leave the comb, cutting unit and beard styler attachment to air-dry before you use them again.



- 7 When the cutting unit is dry, attach it to the beard styler attachment.

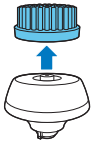


- 8 When the comb is dry, attach it to the beard styler attachment.
- 9 For optimal performance, lubricate the teeth of the attachment with a drop of sewing machine oil regularly.

Cleaning the cleansing brush attachment

Clean the cleansing brush attachment after each use.

- 1 Switch off the appliance.
- 2 Detach the attachment from the attachment holder.
- 3 Clean the parts thoroughly with warm water and soap.
- 4 Dry the attachment with a towel.



Storage



- Store the appliance in the pouch supplied.

Note: Make sure the appliance is dry before you store it in the pouch.



- Put the protection cap on the cleansing brush attachment to protect it from dirt accumulation.

Replacement

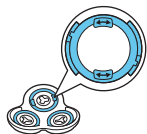
Replacing the shaving heads



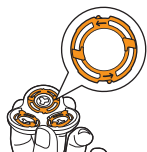
For maximum shaving performance, we advise you to replace the shaving heads every two years. Replace damaged shaving heads immediately. Always replace the shaving heads with original Philips shaving heads ('Ordering accessories').

Replacement reminder

The replacement reminder indicates that the shaving heads need to be replaced. The shaving unit symbol lights up continuously, the arrows flash white and you hear a beep when you switch off the shaver.



- 1 To replace the shaving heads, remove the shaving heads from the shaving head holder one by one. See chapter Thorough Cleaning for the instructions on how to remove the retaining rings and shaving heads.

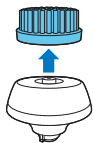


Note: The shaving heads are locked by a blue or an orange retaining ring. Follow the correct instructions.



- 2 To reset the replacement reminder, press and hold the on/off button for approx. 7 seconds. Wait until you hear two beeps.

Replacing the cleansing brush attachment



The cleansing brush attachment should be replaced every 3 months or earlier if the brush hairs are bent or damaged (see 'Ordering accessories').

Ordering accessories

To buy accessories or spare parts, visit **www.shop.philips.com/service** or go to your Philips dealer. You can also contact the Philips Consumer Care Center in your country (see the international warranty leaflet for contact details).

The following accessories and spare parts are available:

- SH90 Philips shaving heads
- HQ110 Philips shaving head cleaning spray
- RQ111 Philips beard styler attachment
- RQ585 Philips cleansing brush attachment
- RQ560/RQ563 Philips cleansing brush heads
- JC301/JC302/JC303/JC304/JC305 cleaning cartridge
- HQ8505 supply unit

Note: The availability of the accessories may differ by country.

Recycling



- This symbol means that this product shall not be disposed of with normal household waste (2012/19/EU).



- This symbol means that this product contains a built-in rechargeable battery which shall not be disposed of with normal household waste (2006/66/EC). Please take your product to an official collection point or a Philips service center to have a professional remove the rechargeable battery.
- Follow your country's rules for the separate collection of electrical and electronic products and rechargeable batteries. Correct disposal helps prevent negative consequences for the environment and human health.

Removing the rechargeable shaver battery

Only remove the rechargeable battery when you discard the shaver. Before you remove the battery, make sure that the shaver is disconnected from the wall socket and that the battery is completely empty.

Take any necessary safety precautions when you handle tools to open the shaver and when you dispose of the rechargeable battery.

Be careful, the battery strips are sharp.

- 1 Insert the screwdriver into the slot between the front and back panel in the bottom of the appliance. Remove the back panel.
- 2 Remove the front panel.
- 3 Unscrew the two screws at the top of the inner panel and remove the inner panel.
- 4 Bend aside the battery lips, which hold the battery, by placing a screwdriver between the battery and the lips.
- 5 Remove the battery.

Warranty and support

If you need information or support, please visit www.philips.com/support or read the international warranty leaflet.

Warranty restrictions

The shaving heads (cutters and guards) are not covered by the terms of the international warranty because they are subject to wear.

Troubleshooting

This chapter summarizes the most common problems you could encounter with the appliance. If you are unable to solve the problem with the information below, visit www.philips.com/support for a list of frequently asked questions or contact the Consumer Care Center in your country.

Shaver

Problem	Possible cause	Solution
The appliance does not work when I press the on/off button.	The appliance is still attached to the wall socket. For safety reasons, the appliance can only be used without cord.	Unplug the appliance and press the on/off button to switch on the appliance.
	The rechargeable battery is empty.	Recharge the battery (see 'Charging').
	The travel lock is activated.	Press the on/off button for 3 seconds to deactivate the travel lock.

Problem	Possible cause	Solution
	The shaving unit is soiled or damaged to such an extent that the motor cannot run.	Clean the shaving heads thoroughly or replace them.
The appliance does not shave as well as it used to.	The shaving heads are damaged or worn.	Replace the shaving heads (see 'Replacement').
	Hairs or dirt obstruct the shaving heads.	Clean the shaving heads in the regular way or clean them thoroughly.
I replaced the shaving heads, but the display still shows the replacement reminder.	You have not reset the appliance.	Reset the appliance by pressing the on/off button for approx. 7 seconds.
A shaving unit symbol has suddenly appeared on the display.	This symbol reminds you to replace the shaving heads.	Replace the shaving heads (see 'Replacement').
An exclamation mark has suddenly appeared on the display while the appliance is charging.	The appliance is overheated.	Disconnect the appliance from the wall socket for approx. 10 minutes.
An exclamation mark, the replacement reminder and the cleaning reminder have suddenly appeared on the display.	The shaving heads are damaged.	Replace the shaving heads (see 'Replacement').

Problem	Possible cause	Solution
	The shaving heads are soiled.	Clean the shaving heads.
Water is leaking from the bottom of the appliance.	During cleaning, water may collect between the inner body and the outer shell of the appliance.	This is normal and not dangerous because all electronics are enclosed in a sealed power unit inside the appliance.

SmartClean system

Problem	Possible cause	Solution
The SmartClean system does not work when I press the on/off button.	The SmartClean system is not connected to the wall socket.	Put the small plug in the SmartClean system and put the supply unit in the wall socket.
	The cleaning cartridge is empty. The replacement symbol flashes to indicate that you have to replace the cleaning cartridge.	Place a new cleaning cartridge in the SmartClean system (see 'Replacing the cartridge of the SmartClean system').
The shaver is not entirely clean after I clean it in the SmartClean system.	You have not placed the shaver in the SmartClean system properly, so there is no electrical connection between the SmartClean system and the shaver.	Press down the top cap ('click') to ensure a proper connection between the shaver and the SmartClean system.

Problem	Possible cause	Solution
	The battery of the shaver is not charged sufficiently.	If the battery of the shaver is not charged sufficiently, the SmartClean system may not work properly. The shaver needs to be able to switch on briefly during the rinsing phase. Charge the shaver for a short time before you use the SmartClean system to clean your shaver.
	The cleaning cartridge needs to be replaced.	Replace the cleaning cartridge (see 'Replacing the cartridge of the SmartClean system').
	You have used another cleaning fluid than the original Philips cleaning cartridge.	Only use the original Philips cleaning cartridge.
	The drain of the cleaning cartridge is blocked.	Remove the cartridge from the SmartClean system and push the hairs down the drain with a toothpick.
The shaver is not fully charged after I charge it in the SmartClean system.	You have not placed the shaver in the SmartClean system properly, so there is no electrical connection between the SmartClean system and the shaver.	Press down the top cap ('click') to ensure a proper connection between the shaver and the SmartClean system.

Inhalt

Einführung	42
Wichtige Sicherheitsinformationen	42
Gefahr	43
Warnung	43
Achtung	45
Elektromagnetische Felder	47
Allgemeines	48
Allgemeine Beschreibung (Abb. 1)	48
Das Display	49
Persönliche Komfort-Einstellungen	49
Laden	49
Akku voll aufgeladen	50
Batterie schwach	50
Verbleibende Akkuladung	50
Reinigungsanzeige	50
Reisesicherung	51
Ersatzanzeige	51
Ausrufezeichen	52
Aufladen	52
Mit der Stromversorgungseinheit aufladen	53
Im SmartClean-System aufladen	53
Das Gerät benutzen	54
Das Gerät ein- und ausschalten	54
Rasieren	54
Die Aufsätze verwenden	56
Reinigung und Wartung	61
Den Rasierer im SmartClean-System reinigen	61
Den Rasierer unter fließendem Wasser reinigen	65
Gründliche Reinigung	66
Den Aufsatz reinigen	69
Aufbewahrung	71

42 Deutsch

Ersatz_____	71
Die Scherköpfe auswechseln_____	71
Den Reinigungsbürstenaufsatz ersetzen_____	72
Bestellen von Zubehör_____	72
Recycling_____	73
Den Akku aus dem Rasierer entfernen_____	74
Garantie und Support_____	75
Garantieeinschränkungen_____	75
Fehlerbehebung_____	75
Rasierer_____	76
SmartClean-System_____	78

Einführung

Herzlichen Glückwunsch zu Ihrem Kauf und willkommen bei Philips! Um die Unterstützung von Philips optimal nutzen zu können, sollten Sie Ihr Produkt unter **www.philips.com/welcome** registrieren.

Lesen Sie diese Bedienungsanleitung sorgfältig durch, da sie nützliche Informationen zu den Funktionen dieses Rasierers sowie Tipps für eine einfache und angenehme Rasur enthält.

Wichtige Sicherheitsinformationen

Lesen Sie diese wichtigen Informationen vor dem Gebrauch des Geräts und des Zubehörs aufmerksam durch, und bewahren Sie sie für eine spätere Verwendung auf. Das mitgelieferte Zubehör kann für verschiedene Produkte variieren.

Gefahr



- Halten Sie das Netzteil trocken.

Warnung

- Verwenden Sie nur das im Lieferumfang des Geräts enthaltene abnehmbare Netzteil (Typ HQ8505), um den Akku aufzuladen.
- Das Netzteil enthält einen Transformator. Schneiden Sie das Netzteil keinesfalls auf, um einen anderen Stecker anzubringen, weil dies eine gefährliche Situation verursachen könnte.

- Dieses Gerät kann von Kindern ab 8 Jahren und Personen mit verringerten physischen, sensorischen oder psychischen Fähigkeiten oder Mangel an Erfahrung und Kenntnis verwendet werden, wenn sie bei der Verwendung beaufsichtigt werden oder Anleitung zum sicheren Gebrauch des Geräts erhalten und die Gefahren verstanden haben. Kinder dürfen nicht mit dem Gerät spielen. Die Reinigung und Pflege des Geräts darf von Kindern nicht ohne Aufsicht durchgeführt werden.
- Ziehen Sie stets das Netzteil aus der Steckdose, bevor Sie den Rasierer unter fließendem Wasser reinigen.
- Überprüfen Sie das Gerät vor jedem Gebrauch. Um Verletzungen zu vermeiden, benutzen Sie das Gerät nicht, wenn es beschädigt ist. Ersetzen Sie ein beschädigtes Teil nur durch Originalteile.
- Öffnen Sie das Gerät nicht, um den Akku zu ersetzen.

Achtung



- Tauchen Sie das Reinigungssystem und die Ladestation niemals in Wasser. Spülen Sie sie auch nicht unter fließendem Wasser ab.
- Das Wasser zur Reinigung des Rasierers darf nicht heißer als 60°C sein.
- Verwenden Sie dieses Gerät nur für den vorgesehenen Zweck wie in der Bedienungsanleitung angegeben.
- Aus hygienischen Gründen sollte das Gerät nur von einer Person verwendet werden.
- Benutzen Sie zum Reinigen des Geräts keine Druckluft, Scheuerschwämme und -mittel oder aggressive Flüssigkeiten wie Benzin oder Azeton.

- Wenn Ihr Rasierer über ein Reinigungssystem verfügt, verwenden Sie immer die original Philips Reinigungsflüssigkeit (Kartusche oder Flasche, je nach Art des Reinigungssystems).
- Stellen Sie das Reinigungssystem stets auf eine stabile, ebene und waagerechte Unterlage, um Auslaufen von Flüssigkeit zu vermeiden.
- Wenn Ihr System eine Reinigungskartusche verwendet, stellen Sie immer sicher, dass das Kartuschenfach geschlossen ist, bevor Sie das Reinigungssystem zum Reinigen oder Laden des Rasierers verwenden.

- Wenn das Reinigungssystem betriebsbereit ist, darf es nicht bewegt werden, damit keine Reinigungsflüssigkeit ausläuft.
- Beim Abspülen tropft möglicherweise Wasser aus der Buchse unten am Rasierer. Das ist normal und völlig ungefährlich, da die gesamte Elektronik im Inneren des Geräts versiegelt ist.
- Verwenden Sie das Netzteil nicht in oder in der Nähe von Wandsteckdosen, die einen elektrischen Lüfterfrischer enthalten, um irreparable Schäden am Netzteil zu vermeiden.

Elektromagnetische Felder

Dieses Philips-Gerät erfüllt alle einschlägigen Normen und Vorschriften zur Exposition gegenüber elektromagnetischen Feldern.

Allgemeines



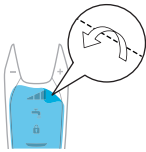
- Dieser Rasierer ist wasserdicht. Es ist für die Verwendung im Bad oder unter der Dusche geeignet ist und kann mit Leitungswasser gereinigt werden. Aus Sicherheitsgründen darf dieser Rasierer daher nur kabellos verwendet werden.
- Der Netzteil ist für Netzspannungen von 100 bis 240 Volt geeignet.
- Das Netzteil wandelt Netzspannungen von 100 bis 240 Volt in eine sichere Betriebsspannung von unter 24 Volt um.

Allgemeine Beschreibung (Abb. 1)

- 1 Schutzkappe für Reinigungsbürstenaufsatz
- 2 Aufsteckbare Reinigungsbürste
- 3 Aufsatzsockel
- 4 Kamm für Bart-Styler-Aufsatz
- 5 Aufsteckbarer Bart-Styler
- 6 Aufsteckbare Schereinheit
- 7 Ein-/Ausschalter
- 8 Buchse für Gerätestecker
- 9 Ausrufezeichen
- 10 Ersatzanzeige
- 11 Akkuladestandsanzeige
- 12 Reisesicherungs symbol
- 13 Reinigungsanzeige
- 14 Balken für persönliche Komfort-Einstellungen
- 15 Tasten + und - für persönliche Komfort-Einstellungen
- 16 SmartClean-System
- 17 Kappe des SmartClean-Systems
- 18 Ein-/Ausschalter
- 19 Ersatzsymbol
- 20 Durchspülsymbol
- 21 Trocknungssymbol
- 22 Bereitschaftssymbol
- 23 Ladesymbol

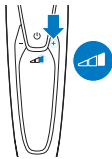
- 24 Reinigungskartusche für SmartClean-System
- 25 Stromversorgungseinheit
- 26 Gerätestecker
- 27 Reinigungsbürste
- 28 Tasche

Das Display



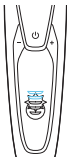
Hinweis: Entfernen Sie vor dem ersten Gebrauch des Rasierers die Schutzfolie vom Display.

Persönliche Komfort-Einstellungen



Das Gerät verfügt über eine Funktion, mit der Sie die Einstellungen Ihren persönlichen Bedürfnissen anpassen können. Sie können entsprechend Ihren persönlichen Rasierbedürfnissen zwischen drei Einstellungen wählen (von niedrig bis hoch): Komfort, dynamisch oder energieeffizient. Wenn Sie die Taste - oder + drücken, zeigt der Abschnitt der persönlichen Komfort-Einstellungen, der aufleuchtet, die zurzeit ausgewählte Einstellung an. Sie können die Taste + oder - drücken, um eine andere Einstellung auszuwählen.

Laden

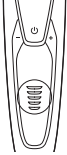


Schnellaufladung: Wenn Sie den Rasierer an die Steckdose anschließen, leuchten die Akkuladestandanzeigen hintereinander wiederholt auf. Wenn der Rasierer nur noch genügend Energie für eine Rasur hat, blinkt die untere Akkuladestandanzeige langsam.

Während der Rasierer auflädt, blinkt die untere Akkuladestandanzeige zuerst und leuchtet dann dauerhaft. Dann blinkt die zweite Anzeige und

leuchtet dann dauerhaft. Das wiederholt sich, bis der Rasierer vollständig aufgeladen ist.

Akku voll aufgeladen

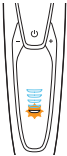


Wenn der Akku vollständig aufgeladen ist, leuchten alle Anzeigen der Akkuladestandanzeige dauerhaft weiß.

Hinweis: Dieses Gerät kann nur ohne Kabel verwendet werden. Wenn Sie den Ein-/Ausschalter während oder nach dem Laden drücken, hören Sie einen Signalton, der anzeigt, dass der Rasierer noch an die Steckdose angeschlossen ist.

Hinweis: Wenn der Akku voll ist, schaltet sich das Display nach 30 Minuten automatisch aus.

Batterie schwach



Wenn der Akku fast leer ist, blinkt die untere Anzeige der Akkuladestandanzeige orangefarben und Sie hören einen Signalton.

Verbleibende Akkuladung

Die verbleibende Akkuladung wird durch die kontinuierlich aufleuchtende Akkuladestandanzeige angezeigt.

Reinigungsanzeige



Für eine optimale Leistung empfehlen wir, den Rasierer nach jedem Gebrauch zu reinigen. Wenn Sie das Gerät ausschalten, leuchtet die Reinigungsanzeige auf, um Sie daran zu erinnern, das Gerät zu reinigen.

Reisesicherung



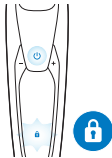
Sie können das Gerät sichern, bevor Sie auf Reisen gehen. Die Reisesperre verhindert, dass das Gerät versehentlich eingeschaltet wird.

Die Reisesicherung aktivieren

- 1 Halten Sie den Ein-/Ausshalter 3 Sekunden lang gedrückt, um die Reisesicherung zu aktivieren.



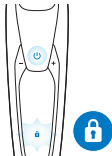
Während Sie die Reisesicherung aktivieren, leuchtet das Reisesicherungssymbol dauerhaft weiß. Wenn die Reisesicherung aktiviert ist, gibt der Rasierer einen Signalton aus, und das Reisesicherungssymbol blinkt.



Die Reisesicherung deaktivieren

- 1 Halten Sie den Ein-/Ausshalter 3 Sekunden lang gedrückt.

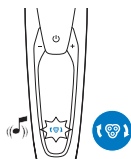
Das Reisesicherungssymbol blinkt und leuchtet dann dauerhaft. Das Gerät ist nun wieder einsatzbereit.



Hinweis: Sie können die Reisesicherung auch deaktivieren, indem Sie das Gerät an einer Steckdose anschließen.

Ersatzanzeige

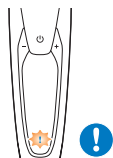
Für eine optimale Rasierleistung empfehlen wir, die Scherköpfe alle zwei Jahre auszuwechseln.



Das Gerät ist mit einer Ersatzanzeige ausgestattet, die Sie daran erinnert, die Scherköpfe zu ersetzen. Das Schereinheitssymbol leuchtet durchgehend weiß, die Pfeile blinken weiß und es ertönt ein Signalton, um anzuzeigen, dass die Scherköpfe ersetzt werden müssen.

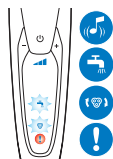
Hinweis: Nachdem Sie die Scherköpfe ausgetauscht haben, müssen Sie die Erinnerungsfunktion zurücksetzen, indem Sie den Ein-/Ausschalter 7 Sekunden lang gedrückt halten.

Ausrufezeichen



Überhitzen

Wenn das Gerät während des Aufladens überhitzt, blinkt das Ausrufezeichen orangefarben. Falls dies passiert, schaltet sich der Rasierer automatisch aus. Das Aufladen wird fortgesetzt, sobald das Gerät wieder eine normale Temperatur erreicht hat.



Blockierte Scherköpfe

Wenn die Scherköpfe blockiert sind, leuchtet das Ausrufezeichen dauerhaft orangefarben auf. Die Ersatzanzeige und die Reinigungsanzeige blinken abwechselnd weiß und Sie hören einen Signalton. Dies bedeutet, dass der Motor nicht mehr laufen kann, da die Scherköpfe verschmutzt oder beschädigt sind.

Falls die Scherköpfe verschmutzt sind, müssen Sie sie reinigen.. Falls die Scherköpfe beschädigt sind, müssen Sie sie ersetzen.

Aufladen

Laden Sie den Rasierer vor dem ersten Gebrauch auf und wenn das Display anzeigt, dass der Akku fast leer ist. Die Akkuladung wird durch die

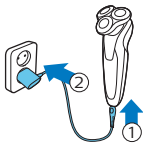
Akkuladestandanzeigen in Prozent auf dem Display angezeigt.

Wenn Sie den Rasierer an die Steckdose anschließen, hören Sie einen Signalton.

Der Ladevorgang dauert ca. 1 Stunde. Mit einem vollständig geladenen Rasierer können Sie sich bis zu 50 Minuten lang rasieren.

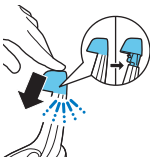
Hinweis: Sie können das Gerät nicht verwenden, während es aufgeladen wird.

Mit der Stromversorgungseinheit aufladen



- 1 Vergewissern Sie sich, dass das Gerät ausgeschaltet ist.
- 2 Stecken Sie die Stromversorgungseinheit in eine Steckdose, und stecken Sie den kleinen Stecker in das Gerät.
- 3 Nach dem Ladevorgang trennen Sie die Stromversorgungseinheit von der Steckdose und ziehen Sie den kleinen Stecker vom Gerät ab.

Im SmartClean-System aufladen



- 1 Stecken Sie den kleinen Stecker in die Rückseite des SmartClean-Systems.
- 2 Stecken Sie das Stromversorgungsgerät in die Steckdose.
- 3 Drücken Sie auf die obere Kappe, um den Rasierer in die Halterung einsetzen zu können (Sie hören ein "Klicken").



4 Halten Sie den Rasierer kopfüber über der Halterung. Überprüfen Sie, dass die Vorderseite des Rasierers auf das SmartClean-System gerichtet ist.



5 Stellen Sie den Rasierer in die Halterung, (1) kippen Sie den Rasierer nach hinten, (2) und drücken Sie die obere Kappe nach unten, um den Rasierer zu verbinden (Sie hören ein "Klicken") (3).

Hinweis: Das Akkusymbol blinkt und zeigt somit an, dass das Gerät aufgeladen wird. Ist der Akku vollständig geladen, leuchtet das Akkusymbol dauerhaft.

Das Gerät benutzen

Hinweis: Dieses Gerät kann nur ohne Kabel verwendet werden.

Das Gerät ein- und ausschalten



- Um das Gerät einzuschalten, drücken Sie einmal den Ein-/Ausschalter.
Das Display leuchtet für einige Sekunden auf.
- Um das Gerät auszuschalten, drücken Sie einmal den Ein-/Ausschalter.

Das Display leuchtet einige Sekunden lang auf und zeigt die verbleibende Akkukapazität an.

Rasieren

Anpassungszeit der Haut

Ihre ersten Rasuren bringen möglicherweise nicht das erwartete Ergebnis, und Ihre Haut kann sogar leicht gereizt werden. Das ist normal. Ihre Haut und Ihr Bart müssen sich erst an ein neues Schersystem

gewöhnen. Damit sich Ihre Haut an den neuen Rasierer gewöhnen kann, empfehlen wir Ihnen, sich 3 Wochen lang regelmäßig (mindestens 3 Mal pro Woche) mit diesem Rasierer zu rasieren.

Tipps zum Rasieren

- Wählen Sie Ihre persönlichen Komfort-Einstellungen aus (Siehe Kapitel "Das Display").
- Wenn Sie sich länger als 3 Tage nicht rasiert haben, empfehlen wir Ihnen, Ihren Bart vorzuschneiden, um ein optimales Ergebnis zu erzielen.

Trockenrasur

- 1 Schalten Sie das Gerät ein.

Das Display leuchtet für einige Sekunden auf.

- 2 Bewegen Sie die Scherköpfe in kreisenden Bewegungen über die Haut, um alle Haare zu berücksichtigen, die in verschiedene Richtungen wachsen. Führen Sie sanften Druck für eine gründliche, komfortable Rasur aus.

Hinweis: Drücken Sie nicht zu fest, da sonst Hautreizungen auftreten können.

- 3 Reinigen Sie das Gerät nach dem Gebrauch.

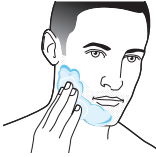
Nassrasur

Um mehr Komfort beim Rasieren zu haben, können Sie auch dieses Gerät an einem feuchten Gesicht zusammen mit Rasierschaum oder Rasiergel nutzen.

So rasieren Sie sich mit Rasierschaum oder -gel:

- 1 Feuchten Sie Ihre Haut an.



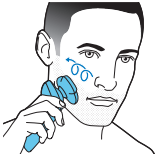


- 2** Tragen Sie Rasierschaum oder -gel auf die Haut auf.



- 3** Spülen Sie die Schereinheit unter fließendem Wasser ab, damit sie besonders sanft über die Haut gleitet.

- 4** Schalten Sie das Gerät ein.



- 5** Bewegen Sie die Scherköpfe in kreisenden Bewegungen über die Haut, um alle Haare zu berücksichtigen, die in verschiedene Richtungen wachsen. Führen Sie sanften Druck für eine gründliche, komfortable Rasur aus.

Hinweis: Spülen Sie die Schereinheit regelmäßig ab, um sicherzustellen, dass sie weiterhin sanft über die Haut gleitet.

- 6** Trocknen Sie Ihr Gesicht.

- 7** Reinigen Sie das Gerät nach dem Gebrauch.

Hinweis: Spülen Sie alle Schaum- oder Gelreste vom Gerät ab.

Die Aufsätze verwenden

Die aufsteckbaren Aufsätze entfernen oder anbringen

- 1** Vergewissern Sie sich, dass das Gerät ausgeschaltet ist.



- 2** Ziehen Sie den Aufsatz gerade vom Gerät ab.

Hinweis: Drehen Sie den Aufsatz nicht, wenn Sie ihn vom Gerät abziehen.



- 3** Stecken Sie die Führung des Aufsatzes in den Schlitz oben auf dem Gerät. Drücken Sie den Aufsatz dann nach unten, sodass er hörbar auf dem Gerät einrastet.

Den Bart-Styler-Aufsatz mit Kammaufsatz verwenden

Sie können den Bart-Styler mit dem angeschlossenen Kammaufsatz nutzen, um Ihren Bart sowohl bei einer bestimmten Einstellung, als auch bei verschiedenen Längeneinstellungen zu stylen. Sie können ihn auch zum Schneiden langer Haare vor der Rasur für eine angenehmere Rasur verwenden.

Hinweis: Der Bart-Styler ist nur für das Trimmen von Gesichtshaar konzipiert. Verwenden Sie ihn nicht für Bereiche unterhalb des Halses.

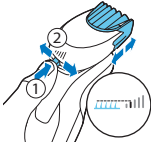
Die Längeneinstellungen des Bart-Styler-Aufsatzes entsprechen der verbleibenden Haarlänge nach dem Schneiden und reichen von 1 bis 5 mm (3/64–3/16 Zoll).

- 1** Bringen Sie den Aufsatz am Gerät an, sodass er hörbar einrastet.





- 2 Schieben Sie den Kammaufsatz in die Rillen an beiden Seiten des Bart-Styler-Aufsatzes, bis er hörbar einrastet.



- 3 Drücken Sie den Schnittlängenregler, und schieben Sie ihn nach links oder rechts, um die gewünschte Schnittlängeneinstellung auszuwählen.

- 4 Schalten Sie das Gerät ein.



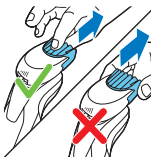
- 5 Bewegen Sie das Gerät unter leichtem Druck aufwärts. Achten Sie darauf, dass die Vorderseite des Kamms stets in vollem Kontakt mit der Haut bleibt.
- 6 Reinigen Sie den Aufsatz nach jedem Gebrauch.

Den Bart-Styler-Aufsatz ohne Kammaufsatz verwenden

Sie können den Bart-Styler-Aufsatz ohne Kammaufsatz verwenden, um die Konturen an Bart, Schnurrbart, Koteletten oder Nackenpartie auf eine Länge von 0,5 mm (1/32 Zoll) zu schneiden.

Hinweis: Der Bart-Styler ist nur für das Trimmen von Gesichtshaar konzipiert. Verwenden Sie ihn nicht für Bereiche unterhalb des Halses.

- 1 Ziehen Sie den Kammaufsatz vom Bart-Styler-Aufsatz ab.



Hinweis: Halten Sie den Kammaufsatz in der Mitte, um ihn vom Bart-Styler-Aufsatz zu ziehen. Ziehen Sie nicht an den Seiten des Kammaufsatzes.

- 2 Schalten Sie das Gerät ein.



- 3 Halten Sie den Bart-Styler-Aufsatz senkrecht zur Haut, und bewegen Sie das Gerät unter leichtem Druck abwärts.
- 4 Reinigen Sie den Aufsatz nach jedem Gebrauch.

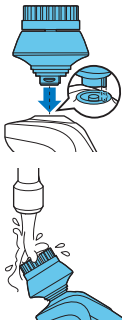
Den Reinigungsbürstenaufsatz verwenden

Hinweis: Verwenden Sie vor der Rasur den SmartClick Gesichtereinigungsbürstenaufsatz, um ein besseres Rasurergebnis zu erzielen.

Nutzen Sie die Rollenreinigungsbürste mit Ihrer täglichen Reinigungscreme. Die Reinigungsbürste entfernt Öl und Schmutz, trägt zu einer gesunden und ölfreien Haut bei. Wir empfehlen Ihnen, ihn nicht öfter als zweimal täglich zu verwenden. Beginnen Sie mit der niedrigsten, persönlichen Komforteinstellung, um sich mit dem Aufsatz vertraut zu machen.

Verwenden Sie das Gerät nicht auf geschädigter oder gereizter Haut oder auf Wunden.

- 1 Setzen Sie den Aufsatz auf den Aufsatzhalter.
- 2 Bringen Sie den Aufsatz am Gerät an, sodass er hörbar einrastet.



- 3 Feuchten Sie den Aufsatz mit Wasser an.

Hinweis: Verwenden Sie das Gerät nicht mit trockenem Bürstenaufsatz, dies kann die Haut reizen.



4 Feuchten Sie Ihr Gesicht mit Wasser an, und tragen Sie einen Gesichtereiniger auf Ihre Haut auf.

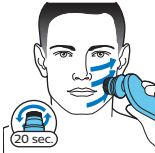
5 Setzen Sie den Aufsatz auf die Wange auf.

6 Schalten Sie das Gerät ein.



7 Bewegen Sie den Aufsatz sanft über die Haut von der Nase zum Ohr. Drücken Sie den Aufsatz nicht zu hart auf die Haut, um eine komfortable Behandlung zu gewährleisten.

Hinweis: Reinigen Sie nicht den empfindlichen Bereich um Ihre Augen.



8 Nach ca. 20 Sekunden können Sie das Gerät auf Ihrer anderen Wange platzieren und mit der Reinigung dieses Teils des Gesichts beginnen.



9 Nach ca. 20 Sekunden können Sie das Gerät an der Stirn platzieren und mit der Reinigung dieses Teils des Gesichts beginnen. Führen Sie den Bürstenkopf sanft von links nach rechts.

Hinweis: Wir empfehlen, die Reinigung nicht zu übertreiben und keine Partie länger als 20 Sekunden zu behandeln.

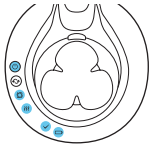


10 Waschen und trocknen Sie Ihr Gesicht nach der Behandlung ab. Ihr Gesicht ist jetzt bereit für den nächsten Schritt Ihrer täglichen Hautpflege.

11 Schalten Sie das Gerät ab und reinigen Sie den Aufsatz nach der Verwendung.

Reinigung und Wartung

Den Rasierer im SmartClean-System reinigen



SmartClean-System Plus hat zwei Phasen: die Spülphase und die Trockenphase.



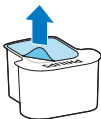
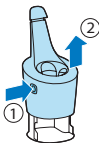
Das SmartClean-System für den Gebrauch vorbereiten

Achtung: Das SmartClean-System nicht kippen, um ein Auslaufen zu vermeiden.

Hinweis: Halten Sie das SmartClean-System fest, während Sie es für den Gebrauch vorbereiten.

Hinweis: Wenn Sie den Rasierer im SmartClean-System einmal pro Woche reinigen, hält die SmartClean-Kartusche ca. drei Monate.

- 1 Stecken Sie den kleinen Stecker in die Rückseite des SmartClean-Systems.
- 2 Stecken Sie das Stromversorgungsgerät in die Steckdose.
- 3 Drücken Sie die Taste auf der Seite des SmartClean-Systems, (1) und heben Sie den oberen Teil des SmartClean-Systems (2) an.



- 4 Ziehen Sie das Siegel von der Reinigungskartusche.



- 5 Platzieren Sie die Reinigungskartusche in das SmartClean-System.

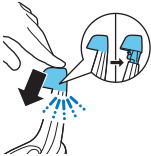


- 6 Schieben Sie den oberen Teil des SmartClean-Systems sanft nach unten ('Klick'), während Sie das SmartClean-System mit einer Hand halten.



Das SmartClean-System verwenden

Achtung: Vergewissern Sie sich, dass überschüssiges Wasser vor dem Einsetzen in das SmartClean-System immer abgeschüttelt wird.



- 1 Drücken Sie auf die obere Kappe, um den Rasierer in die Halterung einsetzen zu können (Sie hören ein "Klicken").



- 2 Halten Sie den Rasierer kopfüber über der Halterung. Überprüfen Sie, dass die Vorderseite des Rasierers auf das SmartClean-System gerichtet ist.



- 3** Stellen Sie den Rasierer in die Halterung, (1) kippen Sie den Rasierer nach hinten, (2) und drücken Sie die obere Kappe nach unten, um den Rasierer zu verbinden (Sie hören ein "Klicken") (3).

Das Akkusymbol blinkt und zeigt somit an, dass der Rasierer aufgeladen wird.

- 4** Drücken Sie den Ein-/Ausschalter am SmartClean-System, um das Reinigungsprogramm zu starten.

Während der Durchspülphase blinkt das Durchspülsymbol. Sobald die Durchspülphase abgeschlossen ist (nach ca. 10 Minuten), geht des Durchspülsymbol aus.



Nach der Durchspülphase beginnt automatisch die Trocknungsphase. Während dieser Phase blinkt das Trocknungssymbol. Sobald die Trocknungsphase abgeschlossen ist (nach ca. 4 Stunden), geht des Trocknungssymbol aus.



Wenn das Reinigungsprogramm abgeschlossen ist, leuchtet das Bereitschaftssymbol dauerhaft.

30 Minuten nach Beendigung des Reinigungsprogramms und des Aufladens schaltet sich das SmartClean-System automatisch aus.

Das Akkusymbol leuchtet dauerhaft, um anzuzeigen, dass der Rasierer vollständig aufgeladen ist. Der Ladevorgang dauert ca. 1 Stunde.



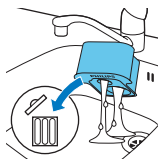
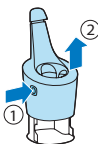
Hinweis: Wenn Sie während des Reinigungsprogramms des SmartClean-Systems den Ein-/Ausschalter betätigen, wird das

Programm abgebrochen. In diesem Fall hört das Durchspül- oder Trocknungssymbol auf zu blinken.

Hinweis: Wenn Sie den Adapter während des Reinigungsprogramms vom Netzstrom entfernen, wird das Programm abgebrochen.

Die Kartusche des SmartClean-Systems ersetzen

Ersetzen Sie die Reinigungskartusche, wenn das Ersatzsymbol orangefarben blinkt oder wenn Sie mit dem Reinigungsergebnis nicht mehr zufrieden sind. Wenn Sie den Rasierer im SmartClean-System einmal pro Woche reinigen, hält die SmartClean-Kartusche ca. drei Monate.



- 1 Drücken Sie die Taste an der Seite des SmartClean-Systems und heben Sie den oberen Teil des SmartClean-Systems, während Sie das SmartClean-System mit einer Hand halten.
- 2 Entfernen Sie die leere Reinigungskartusche aus dem SmartClean-System, und gießen Sie verbleibende Rückstände der Reinigungslösung aus der Reinigungskartusche.
Sie können die Reinigungsflüssigkeit einfach über dem Spülbecken ausgießen.
- 3 Entsorgen Sie die leere Reinigungskartusche.
- 4 Nehmen Sie die neue Reinigungskartusche aus der Verpackung, und ziehen Sie das Siegel von der Kartusche.



- 5 Platzieren Sie die Reinigungskartusche in das SmartClean-System.



- 6 Schieben Sie den oberen Teil des SmartClean-Systems sanft nach unten ('Klick'), während Sie das SmartClean-System mit einer Hand halten.

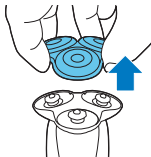
Den Rasierer unter fließendem Wasser reinigen

Für eine optimale Leistung empfehlen wir, den Rasierer nach jedem Gebrauch zu reinigen.

Achtung: Gehen Sie vorsichtig mit heißem Wasser um. Achten Sie darauf, dass das Wasser nicht zu heiß ist, damit Sie sich nicht die Hände verbrennen.

Trocknen Sie die Schereinheit niemals mit einem Tuch ab, um Beschädigungen der Scherköpfe zu vermeiden.

- 1 Schalten Sie den Rasierer ein.
- 2 Spülen Sie die Schereinheit unter warmem fließendem Wasser ab.



- 3 Schalten Sie den Rasierer aus. Ziehen Sie den Scherkopfhalter vom unteren Teil der Schereinheit ab.



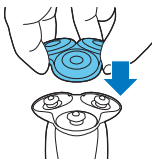
- 4 Spülen Sie die Haarauffangkammer unter fließendem Wasser aus.



Hinweis: Sie können die Haarauffangkammer mit der beiliegenden Reinigungsbürste säubern.



- 5 Spülen Sie den Scherkopfhalter mit warmem Leitungswasser ab.
6 Schütteln Sie überschüssiges Wasser sorgfältig ab, und lassen Sie den Scherkopfhalter vollständig an der Luft trocknen.

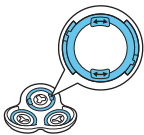


- 7 Befestigen Sie den Scherkopfhalter am unteren Teil der Schereinheit, bis er hörbar einrastet.

Gründliche Reinigung

Wir empfehlen Ihnen, die Scherköpfe einmal monatlich oder dann, wenn der Rasierer nicht mehr so gut wie vorher rasiert, gründlich zu reinigen.

Hinweis: Die Scherköpfe werden durch einen blauen oder orangefarbenen Haltering arretiert.

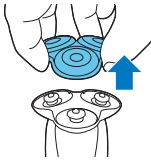


Folgen Sie den richtigen Anweisungen.

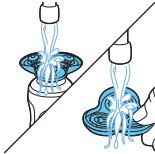
1 Schalten Sie den Rasierer aus.



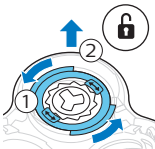
2 Ziehen Sie den Scherkopfhalter vom unteren Teil der Schereinheit ab.



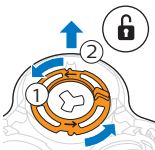
3 Reinigen Sie die Haarauffangkammer und den Scherkopfhalter unter fließendem Leitungswasser.

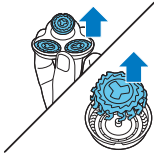


4 Drehen Sie den Haltering gegen den Uhrzeigersinn und nehmen Sie ihn vom Scherkopf ab.



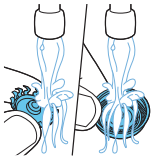
Wiederholen Sie diese Vorgehensweise für die anderen Halteringe. Bewahren Sie sie an einem sicheren Ort auf.



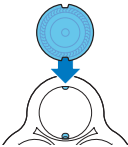


- 5 Entfernen Sie die Scherköpfe vom Scherkopfhalter. Jeder Scherkopf besteht aus einem Schermesser und einem Scherkorb.

Hinweis: Reinigen Sie nicht mehr als ein Schermesser und einen Scherkorb auf einmal, da sie alle aufeinander abgestimmt sind. Setzen Sie versehentlich ein Schermesser in den falschen Scherkorb ein, kann es mehrere Wochen dauern, bis wieder die optimale Rasierleistung erreicht wird.

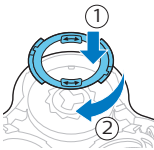


- 6 Reinigen Sie das Schermesser und den Scherkorb unter fließendem Wasser.
7 Schütteln Sie überschüssiges Wasser ab.
8 Setzen Sie das Schermesser wieder in den Scherkorb ein.

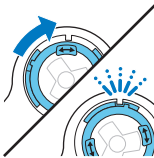


- 9 Setzen Sie die Scherköpfe in den Scherkopfhalter ein.

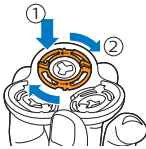
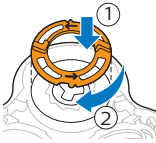
Hinweis: Achten Sie darauf, dass die Führungen auf beiden Seiten der Scherköpfe genau auf die Vorsprünge am Scherkopfhalter passen.



- 10 **Blauer Haltering:** Setzen Sie den Haltering auf den Scherkopf und drehen Sie ihn im Uhrzeigersinn, um ihn wieder anzubringen.



Richten Sie die Pfeilmarkierungen auf dem Ring an den Verlängerungen im Scherkopfhalter aus. Drehen Sie den Ring im Uhrzeigersinn, bis ein Klicken zu hören ist, das anzeigt, dass der Ring festsetzt.



- **Oranger Haltering:** Setzen Sie den Haltering auf den Scherkopf und drehen Sie ihn im Uhrzeigersinn, um ihn wieder anzubringen. Wiederholen Sie diese Vorgehensweise für die anderen Halteringe.

Jeder Haltering verfügt über zwei Aussparungen, die exakt in die Vorsprünge des Scherkopfhalters passen. Drehen Sie den Ring im Uhrzeigersinn, bis er hörbar einrastet und fest sitzt.

Halten Sie den Scherkopfhalter in der Hand, wenn Sie die Scherköpfe und Sicherungsringe wieder anbringen. Legen Sie den Scherkopfhalter dabei nicht auf einer Unterlage ab, da dies Schäden verursachen kann.

- 11 Befestigen Sie den Scherkopfhalter am unteren Teil der Schereinheit, bis er hörbar einrastet.

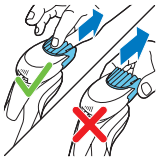
Den Aufsatz reinigen

Achtung: Trocknen Sie den Bart-Styler-Aufsatz niemals mit einem Handtuch oder Tuch ab, da dies die Schneideelemente beschädigen kann.

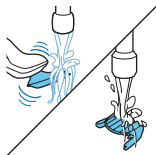
Den Bart-Styler-Aufsatz reinigen

Reinigen Sie den Bart-Styler-Aufsatz nach jeder Verwendung.

- 1 Ziehen Sie den Kammaufsatz vom Bart-Styler-Aufsatz ab.



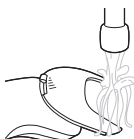
Hinweis: Halten Sie den Kamm in der Mitte fest, um ihn vom Bart-Styler-Aufsatz herunterzuziehen. Ziehen Sie nicht an den Seiten des Kammaufsatzes.



- 2 Spülen Sie die abgeschnittenen Haare mit lauwarmem Wasser von der Schneideeinheit.
- 3 Spülen Sie die abgeschnittenen Haare vom Aufsatz ab.



- 4 Entfernen Sie die Schneideeinheit aus dem Bart-Styler-Aufsatz. Durch Drücken der Schneideeinheit aus dem Bart-Styler-Aufsatz können Sie alle Haare entfernen, die sich im Inneren des Bart-Stylers angesammelt haben. Sie können auch die Rückseite der Schneideeinheit abspülen.



- 5 Spülen Sie die abgeschnittenen Haare aus dem Bart-Styler-Aufsatz.
- 6 Schütteln Sie überschüssiges Wasser vorsichtig ab und lassen Sie den Kammaufsatz, die Schneideeinheit und den Bart-Styler-Aufsatz vor dem nächsten Gebrauch trocknen.



- 7 Bringen Sie die getrocknete Schneideeinheit am Bart-Styler-Aufsatz an.

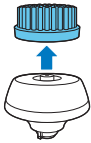


- 8 Bringen Sie den getrockneten Kammaufsatz am Bart-Styler-Aufsatz an.
- 9 Um eine optimale Leistung zu gewährleisten, ölen Sie die Zinken des Aufsatzes regelmäßig mit einem Tropfen Nähmaschinenöl.

Den Reinigungsbürstenaufsatz reinigen

Reinigen Sie den Reinigungsbürstenaufsatz nach jedem Gebrauch.

- 1 Schalten Sie das Gerät aus.



- 2 Nehmen Sie den Aufsatz aus dem Aufsatzhalter.
- 3 Reinigen Sie die Teile gründlich mit heißem Wasser und Seife.
- 4 Trocknen Sie den Aufsatz mit einem Handtuch ab.

Aufbewahrung



- Bewahren Sie das Gerät in der im Lieferumfang enthaltenen Tasche auf.

Hinweis: Achten Sie darauf, dass das Gerät trocken ist, bevor Sie es in der Tasche aufbewahren.



- Setzen Sie die Schutzkappe auf den Reinigungsbürstenaufsatz, um ihn vor Schmutzansammlungen zu schützen.

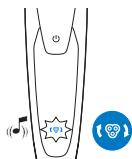
Ersatz

Die Scherköpfe auswechseln

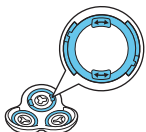


Für eine optimale Rasierleistung empfehlen wir, die Scherköpfe alle zwei Jahre auszuwechseln. Ersetzen Sie beschädigte Scherköpfe sofort. Tauschen Sie die Scherköpfe immer gegen Original-Scherköpfe ('Bestellen von Zubehör') von Philips aus.

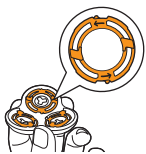
Ersatzanzeige



Die Ersatzanzeige zeigt an, dass die Scherköpfe ausgetauscht werden müssen. Das Schereinheitssymbol leuchtet kontinuierlich, die Pfeile blinken weiß, und Sie hören einen Signalton, wenn Sie den Rasierer ausschalten.



- 1 Um die Scherköpfe zu ersetzen, entfernen Sie die einzelnen Scherköpfe nacheinander vom Scherkopfhalter. Anleitungen zum Abnehmen der Halteringe und Scherköpfe finden Sie im Kapitel "Gründliche Reinigung".

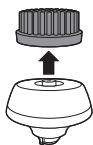


Hinweis: Die Scherköpfe werden durch einen blauen oder orangefarbenen Haltering arretiert. Folgen Sie den richtigen Anweisungen.



- 2 Um die Erinnerungsfunktion zurückzusetzen, halten Sie den Ein-/Ausschalter ungefähr 7 Sekunden lang gedrückt. Warten Sie, bis Sie zwei Signaltöne hören.

Den Reinigungsbürstenaufsatz ersetzen



Der Bürstenkopf soll alle 3 Monate oder früher, wenn die Bürstenhaare gebogen oder beschädigt sind, (siehe 'Bestellen von Zubehör') ersetzt werden.

Bestellen von Zubehör

Um Zubehör oder Ersatzteile zu kaufen, gehen Sie auf www.shop.philips.com/service, oder suchen

Sie Ihren Philips Händler auf. Sie können sich auch an ein Philips Service-Center in Ihrem Land wenden. Die Kontaktdaten finden Sie in der internationalen Garantieschrift.

Die folgenden Zubehör- und Ersatzteile sind erhältlich:

- SH90 Philips Scherköpfe
- HQ110 Philips Reinigungsspray für Scherköpfe
- RQ111 Philips Bart-Styler-Aufsatz
- RQ585 Philips Reinigungsbürstenaufsatz
- RQ560/RQ563 Philips Reinigungsbürstenköpfe
- JC301/JC302/JC303/JC304/JC305 Reinigungskartusche
- HQ8505 Stromversorgungseinheit

Hinweis: Die Verfügbarkeit von Zubehör kann je nach Land unterschiedlich sein.

Recycling



- Dieses Symbol bedeutet, dass das Produkt nicht mit dem normalen Hausmüll entsorgt werden kann (2012/19/EU).



- Dieses Symbol bedeutet, dass das Produkt einen Akku enthält, der nicht mit dem normalen Hausmüll entsorgt werden darf (2006/66/EG). Bitte geben Sie das Produkt bei einer offiziellen Sammelstelle oder einem Philips Service-Center ab, um den Akku fachgerecht ausbauen zu lassen.
- 1** Altgeräte/Altakkus/Batterien können kostenlos an geeigneten Rücknahmestellen abgegeben werden.

- 2 Diese werden dort fachgerecht gesammelt oder zur Wiederverwendung vorbereitet. Altgeräte/Altakkus/Batterien können Schadstoffe enthalten, die der Umwelt und der menschlichen Gesundheit schaden können. Enthaltene Rohstoffe können durch ihre Wiederverwertung einen Beitrag zum Umweltschutz leisten.
- 3 Die Löschung personenbezogener Daten auf den zu entsorgenden Altgeräten muss vom Endnutzer eigenverantwortlich vorgenommen werden.
- 4 Hinweise für Verbraucher in Deutschland: Die in Punkt 1 genannte Rückgabe ist gesetzlich vorgeschrieben. Altgeräte mit Altbatterien und/oder Altakkus, die nicht vom Altgerät umschlossen sind, sind vor der Abgabe an einer Rücknahmestelle von diesen zu trennen. Dies gilt nicht, falls die Altgeräte für eine Wiederverwendung noch geeignet (d.h. funktionstüchtig) sind und von den anderen Altgeräten getrennt werden. Sammel- und Rücknahmestellen in DE: <https://www.stiftung-ear.de/>; für Batterien auch Rückgabe im Handel möglich.

Den Akku aus dem Rasierer entfernen

Bauen Sie den wiederaufladbaren Akku nur zur Entsorgung des Rasierers aus. Bevor Sie den Akku entfernen, stellen Sie sicher, dass der Rasierer nicht an einer Steckdose eingesteckt ist und dass der Akku vollständig entleert ist.

Treffen Sie angemessene Sicherheitsvorkehrungen, wenn Sie den

Rasierer mithilfe von Werkzeug öffnen und wenn Sie den wiederaufladbaren Akku entsorgen.

Vorsicht: Die Schienen am Akku sind scharf!

- 1 Führen Sie den Schraubendreher in den Schlitz zwischen der Vorder- und der Rückseite unten am Gerät ein. Entfernen Sie die hintere Abdeckung.
- 2 Entfernen Sie die Vorderseite.
- 3 Lösen Sie die beiden Schrauben oben auf der inneren Abdeckung, und entfernen Sie die innere Abdeckung.
- 4 Biegen Sie die Akkulaschen, mit denen der Akku gesichert wird, beiseite, indem Sie einen Schraubendreher zwischen den Akku und die Laschen schieben.
- 5 Entnehmen Sie den Akku.

Garantie und Support

Für Unterstützung und weitere Informationen besuchen Sie die Philips Website unter **www.philips.com/support**, oder lesen Sie die internationale Garantieschrift.

Garantieeinschränkungen

Die Scherköpfe (Schermesser und Scherkörbe) unterliegen nicht den Bedingungen der internationalen Garantie, da sie einem normalen Verschleiß ausgesetzt sind.

Fehlerbehebung

In diesem Kapitel sind die häufigsten Probleme aufgeführt, die beim Gebrauch des Geräts auftreten können. Sollten Sie ein Problem mithilfe der nachstehenden Informationen nicht beheben

können, besuchen Sie unsere Website unter www.philips.com/support, und schauen Sie in der Liste „Häufig gestellte Fragen“ nach, oder wenden Sie sich an das Philips Service-Center in Ihrem Land.

Rasierer

Problem	Mögliche Ursache	Lösung
Das Gerät funktioniert nicht, wenn ich den Ein-/Ausschalter drücke.	Das Gerät ist noch an die Steckdose angeschlossen. Aus Sicherheitsgründen kann dieses Gerät nur kabellos verwendet werden.	Ziehen Sie den Netzstecker des Geräts aus der Steckdose und drücken Sie den Ein-/Ausschalter, um das Gerät einzuschalten.
	Der Akku ist leer.	Laden Sie den Akku auf (siehe 'Aufladen').
	Die Reisesicherung ist aktiviert.	Halten Sie den Ein-/Ausschalter drei Sekunden lang gedrückt, um die Reisesicherung zu deaktivieren.
	Das Scherkopfteil ist so stark verschmutzt oder beschädigt, dass der Motor nicht mehr laufen kann.	Reinigen Sie die Scherköpfe gründlich oder ersetzen Sie sie.
Das Gerät rasiert nicht mehr so gut wie bisher.	Die Scherköpfe sind beschädigt oder abgenutzt.	Tauschen Sie die Scherköpfe aus (siehe 'Ersatz').
	Haare oder Schmutz blockieren die Scherköpfe.	Reinigen Sie die Scherköpfe wie üblich oder reinigen Sie sie gründlich.

Problem	Mögliche Ursache	Lösung
Ich habe die Scherköpfe ausgetauscht, aber die Anzeige zeigt weiterhin die Ersatzanzeige.	Sie haben das Gerät nicht zurückgesetzt.	Setzen Sie das Gerät durch Drücken des Ein-/Ausschalters für 7 Sekunden zurück.
Ein Schereinheitsymbol wird plötzlich auf dem Display angezeigt.	Dieses Symbol erinnert Sie daran, die Scherköpfe auszuwechseln.	Tauschen Sie die Scherköpfe aus (siehe 'Ersatz').
Ein Ausrufezeichen wird plötzlich auf dem Display beim Aufladen des Geräts angezeigt.	Das Gerät ist überhitzt.	Ziehen Sie das Gerät für ca. 10 Minuten von der Steckdose ab.
Ein Ausrufezeichen, die Ersatzanzeige und die Reinigungsanzeige werden plötzlich auf dem Display angezeigt.	Die Scherköpfe sind beschädigt.	Tauschen Sie die Scherköpfe aus (siehe 'Ersatz').
	Die Scherköpfe sind verschmutzt.	Reinigen Sie den Scherkopf.

Problem	Mögliche Ursache	Lösung
Wasser tritt aus der Unterseite des Gerätes aus.	Während der Reinigung kann sich Wasser zwischen dem inneren und dem äußeren Gehäuse des Gerätes ansammeln.	Das ist normal und völlig ungefährlich, da die gesamte Elektronik im Inneren des Geräts versiegelt ist.

SmartClean-System

Problem	Mögliche Ursache	Die Lösung
Das SmartClean-System funktioniert nicht, wenn ich den Ein-/Ausschalter drücke.	Das SmartClean-System ist nicht an die Steckdose angeschlossen.	Stecken Sie den kleinen Stecker in das SmartClean-System, und schließen Sie das Netzteil an die Steckdose an.
Der Rasierer ist nach der Reinigung im SmartClean-System nicht richtig sauber.	Sie haben den Rasierer nicht richtig in das SmartClean-System eingesetzt, sodass keine elektrische Verbindung zwischen dem SmartClean-System und dem Rasierer besteht.	Drücken Sie die obere Kappe nach unten (Sie hören ein "Klicken"), um eine ordnungsgemäße Verbindung zwischen dem Rasierer und dem SmartClean-System zu gewährleisten.
	Die Reinigungskartusche muss ersetzt werden.	Ersetzen Sie die Reinigungskartusche (siehe 'Die Kartusche des SmartClean-Systems ersetzen').

Problem	Mögliche Ursache	Die Lösung
	Die Reinigungskartusche ist leer. Das Ersatzsymbol blinkt, um anzuzeigen, dass Sie die Reinigungskartusche ersetzen müssen.	Platzieren Sie die neue Reinigungskartusche im SmartClean-System (siehe 'Die Kartusche des SmartClean-Systems ersetzen').
	Sie haben eine andere Reinigungskartusche als die Philips Original-Reinigungskartusche verwendet.	Verwenden Sie nur die Original-Reinigungskartusche von Philips.
	Der Abfluss der Reinigungskartusche ist verstopft.	Entfernen Sie die Kartusche aus dem SmartClean-System, und drücken Sie die Haare mit einem Zahnstocher in den Abfluss.
Der Rasierer ist nicht vollständig aufgeladen, nachdem ich ihn im SmartClean-System geladen habe.	Sie haben den Rasierer nicht richtig in das SmartClean-System eingesetzt, sodass keine elektrische Verbindung zwischen dem SmartClean-System und dem Rasierer besteht.	Drücken Sie die obere Kappe nach unten (Sie hören ein "Klicken"), um eine ordnungsgemäße Verbindung zwischen dem Rasierer und dem SmartClean-System zu gewährleisten.

Table des matières

Introduction	81
Informations de sécurité importantes	81
Danger	82
Avertissement	82
Attention	84
Champs électromagnétiques (CEM)	86
Informations d'ordre général	86
Description générale (fig. 1)	87
L'afficheur	88
Barre de réglages confort	88
Charge	88
Batterie entièrement chargée	89
Piles faibles	89
Niveau de charge restant de la batterie	89
Alarme de nettoyage	89
Système de verrouillage pour voyage	90
Rappel de remplacement	90
Point d'exclamation	91
Charge	91
Charge avec le bloc d'alimentation	92
Charge du système SmartClean	92
Utilisation de l'appareil	93
Mise en marche et arrêt de l'appareil	93
Se raser	93
Utilisation des accessoires amovibles	96
Nettoyage et entretien	100
Nettoyage du rasoir dans le système SmartClean	100
Nettoyage du rasoir à l'eau	104
Nettoyage en profondeur	105
Nettoyage de l'accessoire clipsable	108
Rangement	110

Remplacement_____	110
Remplacement des têtes de rasage_____	110
Remplacement de la brosse nettoyante_____	111
Commande d'accessoires_____	111
Recyclage_____	112
Retrait de la batterie_____	113
Garantie et assistance_____	113
Limites de la garantie_____	114
Dépannage_____	114
Rasoir_____	114
Système SmartClean_____	116

Introduction

Félicitations pour votre achat et bienvenue dans l'univers Philips ! Pour profiter pleinement de l'assistance offerte par Philips, enregistrez votre produit à l'adresse suivante :

www.philips.com/welcome.

Veillez lire ce mode d'emploi, qui contient des informations sur les fonctionnalités de ce rasoir, ainsi que des conseils pour un rasage plus facile et plus agréable.

Informations de sécurité importantes

Lisez attentivement ces informations importantes avant d'utiliser l'appareil et ses accessoires et conservez-les pour un usage ultérieur. Les accessoires fournis peuvent varier selon les différents produits.

Danger



- Gardez le bloc d'alimentation au sec.

Avertissement

- Pour charger la batterie, veuillez uniquement utiliser le bloc d'alimentation amovible (type HQ8505) fourni avec l'appareil.
- Le bloc d'alimentation contient un transformateur. N'essayez pas de remplacer le bloc d'alimentation par une autre fiche afin d'éviter tout accident.

- Cet appareil peut être utilisé par des enfants âgés de 8 ans ou plus, des personnes dont les capacités physiques, sensorielles ou intellectuelles sont réduites ou des personnes manquant d'expérience et de connaissances, à condition que ces enfants ou personnes soient sous surveillance ou qu'ils aient reçu des instructions quant à l'utilisation sécurisée de l'appareil et qu'ils aient pris connaissance des dangers encourus. Les enfants ne doivent pas jouer avec l'appareil. Le nettoyage et l'entretien ne doivent pas être effectués par des enfants sans surveillance.
- Débranchez toujours le rasoir avant de le nettoyer sous le robinet.
- Vérifiez toujours l'appareil avant utilisation. Afin d'éviter tout accident, n'utilisez pas l'appareil s'il est endommagé. Remplacez toujours une pièce endommagée par une pièce du même type.
- N'ouvrez pas l'appareil pour remplacer la pile rechargeable.

Attention



- Ne plongez jamais le système de nettoyage ni la base de recharge dans l'eau et ne les rincez pas sous l'eau.
- N'utilisez jamais une eau dont la température est supérieure à 80 °C pour rincer le rasoir.
- N'utilisez pas cet appareil à d'autres fins que celles pour lesquelles il a été conçu (voir le mode d'emploi).
- Pour des raisons d'hygiène, l'appareil doit être utilisé par une seule personne.
- N'utilisez jamais d'air comprimé, de tampons à récurer, de produits abrasifs ou de détergents agressifs tels que de l'essence ou de l'acétone pour nettoyer l'appareil.

- Si votre rasoir est équipé d'un système de nettoyage, utilisez toujours le liquide de nettoyage Philips d'origine (cartouche ou flacon, en fonction du type de système de nettoyage).
- Placez toujours le système de nettoyage sur une surface stable et horizontale pour éviter toute fuite de liquide.
- Si votre système de nettoyage utilise une cartouche de nettoyage, assurez-vous toujours que le compartiment de la cartouche est fermé avant d'utiliser le système de nettoyage pour nettoyer ou charger le rasoir.
- Lorsque le système de nettoyage est prêt à l'emploi, ne le bougez pas pour éviter toute fuite.

- Lorsque vous rincez l'appareil, de l'eau peut s'écouler par la prise inférieure. Ce phénomène est normal et ne présente pas de danger, car toutes les pièces électroniques à l'intérieur du rasoir sont protégées.
- N'utilisez pas le bloc d'alimentation dans ou à proximité de prises murales qui contiennent un assainisseur d'air électrique, afin d'éviter que le bloc d'alimentation ne subisse des dommages irréversibles.

Champs électromagnétiques (CEM)

Cet appareil Philips est conforme à toutes les normes et à tous les règlements applicables relatifs à l'exposition aux champs électromagnétiques.

Informations d'ordre général



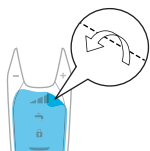
- Ce rasoir est étanche. Il peut être utilisé dans la baignoire et sous la douche, et peut être nettoyé sous l'eau du robinet. Pour des raisons de sécurité, le rasoir est uniquement conçu pour une utilisation sans fil.
- Le bloc d'alimentation est conçu pour une tension secteur comprise entre 100 V et 240 V.

- Le bloc d'alimentation transforme la tension de 100-240 V en une tension de sécurité de moins de 24 V.

Description générale (fig. 1)

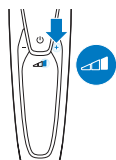
- 1 Étui de rangement pour l'accessoire de la brosse nettoyante
- 2 Accessoire de brosse nettoyante clipsable
- 3 Base d'accessoire
- 4 Sabot de l'accessoire pour la barbe
- 5 Accessoire pour la barbe amovible
- 6 Unité de rasage amovible
- 7 Bouton marche/arrêt
- 8 Prise pour petite fiche
- 9 Point d'exclamation
- 10 Rappel de remplacement
- 11 Témoin de charge de la batterie
- 12 Symbole de verrouillage
- 13 Alarme de nettoyage
- 14 Barre de réglages confort
- 15 Boutons + et - pour les réglages confort personnels
- 16 Système SmartClean
- 17 Capuchon du système SmartClean
- 18 Bouton marche/arrêt
- 19 Symbole de remplacement
- 20 Symbole de rinçage
- 21 Symbole de séchage
- 22 Symbole « Prêt à l'emploi »
- 23 Symbole de charge
- 24 Cartouche de nettoyage du système SmartClean
- 25 Bloc d'alimentation
- 26 Petite fiche
- 27 Brosse nettoyante
- 28 Trousse

L'afficheur



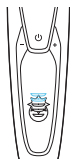
Remarque : Avant d'utiliser le rasoir pour la première fois, retirez le film de protection de l'afficheur.

Barre de réglages confort



L'appareil présente une fonction qui permet de personnaliser vos paramètres. Vous pouvez choisir entre trois paramètres différents selon vos habitudes de rasage (bas à élevé) : confort, dynamique ou efficacité. Lorsque vous appuyez sur le bouton - ou +, le segment de la barre des paramètres personnalisés qui s'allume indique le réglage actuellement sélectionné. Vous pouvez appuyer sur le bouton + ou - pour sélectionner un réglage différent.

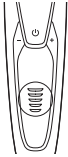
Charge



Charge rapide : Lorsque vous branchez l'appareil à la prise secteur, les voyants du témoin de charge de la batterie s'allument l'un après l'autre de manière répétée. Lorsque le rasoir est suffisamment chargé pour une séance de rasage, le voyant inférieur du témoin de charge de la batterie se met à clignoter lentement.

Pendant que le rasoir reste en charge, d'abord le voyant inférieur du témoin de charge de la batterie clignote, puis s'allume en continu. Ensuite, le second voyant clignote, puis reste allumé, et ainsi de suite jusqu'à ce que le rasoir soit complètement chargé.

Batterie entièrement chargée

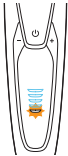


Lorsque la batterie est entièrement chargée, tous les voyants de charge de celle-ci s'allument en blanc de manière continue.

Remarque : Cet appareil est uniquement prévu pour une utilisation sans fil. Lorsque vous appuyez sur le bouton marche/arrêt pendant ou après la charge, un signal sonore indique que le rasoir est encore branché à la prise secteur.

Remarque : Lorsque la pile est entièrement chargée, l'afficheur s'éteint automatiquement au bout de 30 minutes.

Piles faibles



Lorsque la batterie est presque vide, le voyant inférieur du témoin de charge de la batterie clignote en orange et vous entendez un son.

Niveau de charge restant de la batterie

Le niveau de charge de la batterie restant est indiqué par les voyants du témoin de charge de la batterie qui s'allument de manière continue.

Alarme de nettoyage



Pour garantir des performances optimales, nettoyez le rasoir après chaque utilisation. Lorsque vous éteignez l'appareil, l'alarme de nettoyage clignote pour vous rappeler de nettoyer l'appareil.

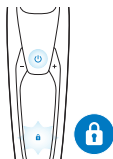
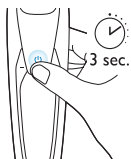
Système de verrouillage pour voyage



Vous pouvez verrouiller l'appareil si vous partez en voyage. Le verrouillage empêche l'appareil de se mettre en marche accidentellement.

Activation du verrouillage

- 1 Appuyez sur le bouton marche/arrêt pendant 3 secondes pour activer le mode de verrouillage en voyage.

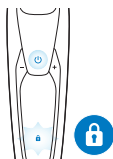


Lorsque vous activez le verrouillage, le symbole de verrouillage blanc s'allume de manière continue. Une fois le système de verrouillage activé, l'appareil émet un son et le symbole du système de verrouillage clignote.

Désactivation du verrouillage

- 1 Maintenez enfoncé le bouton marche/arrêt pendant 3 secondes.

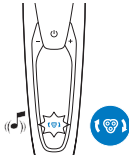
Le symbole du système de verrouillage clignote, puis s'allume de manière continue. L'appareil est à présent prêt à l'emploi.



Remarque : Vous pouvez aussi désactiver le système de verrouillage en branchant l'appareil sur la prise secteur.

Rappel de remplacement

Pour garantir des performances de rasage optimales, nous vous recommandons de remplacer les têtes de rasoir tous les deux ans.

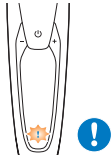


Pour vous rappeler de remplacer les têtes de rasage, l'appareil est doté d'une fonction de rappel de remplacement. Le symbole de l'unité de rasage s'allume en blanc de manière continue, les flèches clignotent en blanc et l'appareil émet un signal sonore pour indiquer que les têtes de rasoir doivent être remplacées.

Remarque : Après avoir remplacé les têtes de rasage, vous devez réinitialiser le rappel de remplacement en appuyant sur le bouton marche/arrêt pendant 7 secondes.

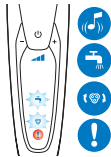
Point d'exclamation

Surchauffe



Si l'appareil surchauffe pendant la charge, le point d'exclamation se met à clignoter en orange. Lorsque cela se produit, le rasoir s'éteint automatiquement. La charge continue une fois que la température de l'appareil est revenue à la normale.

Têtes de rasage bloquées



Si les têtes de rasage sont bloquées, le point d'exclamation s'allume en orange de manière continue. Ce rappel de remplacement et l'alarme de nettoyage clignotent en blanc en alternance et vous entendez un son. Dans ce cas, le moteur ne peut pas fonctionner parce que les têtes de rasage sont sales ou endommagées.

Si les têtes de rasage sont sales, vous devez les nettoyer.. Si les têtes de rasoir sont endommagées, vous devez les remplacer.

Charge

Mettez le rasoir en charge avant de l'utiliser pour la première fois et lorsque l'afficheur indique que la

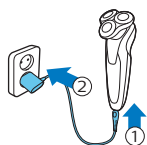
pile est presque déchargée. Le niveau de charge de la batterie est indiqué par les voyants du témoin de charge de la batterie sur l'afficheur.

Lorsque vous branchez le rasoir à la prise secteur, vous entendez un son.

La charge dure environ 1 heure. Un rasoir complètement chargé offre une autonomie de rasage de 50 minutes environ.

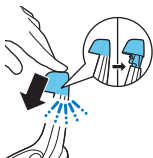
Remarque : Vous ne pouvez pas utiliser l'appareil lorsqu'il est en charge.

Charge avec le bloc d'alimentation

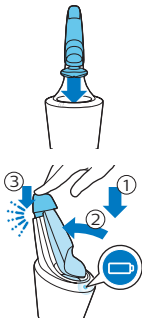


- 1 Assurez-vous que l'appareil est éteint.
- 2 Branchez le bloc d'alimentation sur la prise secteur et insérez la petite fiche dans l'appareil.
- 3 Une fois la charge terminée, débranchez le bloc d'alimentation de la prise secteur, puis retirez la petite fiche de l'appareil.

Charge du système SmartClean



- 1 Branchez la petite fiche au dos du système SmartClean.
- 2 Branchez le bloc d'alimentation sur la prise secteur.
- 3 Appuyez sur le capuchon supérieur pour pouvoir placer le rasoir sur le support (clic).



4 Tenez le rasoir à l'envers au-dessus du support. Assurez-vous que l'avant du rasoir est orienté vers le système SmartClean.

5 Placez le rasoir dans le support (1), penchez le rasoir en arrière (2) et appuyez sur le capuchon supérieur pour connecter le rasoir (clic) (3).

Remarque : Le symbole de la batterie se met à clignoter pour indiquer que l'appareil est en charge. Lorsque la batterie est entièrement chargée, le symbole de batterie s'allume de manière continue.

Utilisation de l'appareil

Remarque : Cet appareil est uniquement prévu pour une utilisation sans fil.

Mise en marche et arrêt de l'appareil



- Pour allumer l'appareil, appuyez une fois sur le bouton marche/arrêt.

L'afficheur s'allume pendant quelques secondes.

- Pour éteindre l'appareil, appuyez sur le bouton marche/arrêt.

L'afficheur s'allume pendant quelques secondes, puis affiche le niveau de charge de la batterie.

Se raser

Période d'adaptation de la peau

Il est possible que vos premières séances de rasage n'apportent pas les résultats escomptés et que votre peau soit même légèrement irritée. Ce phénomène est normal. Votre peau et votre barbe

ont besoin de temps pour s'adapter au nouveau système de rasage. Pour habituer votre peau à ce nouvel appareil, nous vous conseillons de vous raser régulièrement (au moins 3 fois par semaine) et exclusivement avec ce rasoir pendant 3 semaines.

Conseils de rasage

- Sélectionnez vos réglages de confort personnalisés (voir « L'afficheur »).
- Pour garantir le meilleur résultat possible, nous vous conseillons un prérasage si votre barbe est longue de 3 jours ou plus.

Rasage électrique

1 Allumez l'appareil.

L'afficheur s'allume pendant quelques secondes.

2 Faites glisser les têtes de rasoir sur votre peau en effectuant des mouvements circulaires pour capturer tous les poils poussant dans des directions différentes. Exercez une légère pression pour un obtenir un rasage précis et confortable.



Remarque : N'appuyez pas trop fort, car cela pourrait irriter la peau.

3 Nettoyez l'appareil après utilisation.

Rasage sur peau humide

Pour un rasage plus confortable, vous pouvez également utiliser cet appareil sur un visage humide avec de la mousse à raser ou du gel de rasage.

Pour vous raser avec de la mousse à raser ou du gel de rasage suivez les étapes ci-dessous :



1 Mouillez votre peau.



2 Appliquez de la mousse à raser ou du gel de rasage sur votre peau.



3 Rincez la tête de rasoir sous le robinet afin que le rasoir puisse continuer à glisser en douceur sur votre peau.

4 Allumez l'appareil.



5 Faites glisser les têtes de rasoir sur votre peau en effectuant des mouvements circulaires pour capturer tous les poils poussant dans des directions différentes. Exercez une légère pression pour un obtenir un rasage précis et confortable.

Remarque : Rincez le rasoir sous le robinet régulièrement afin qu'il puisse continuer à glisser en douceur sur votre peau.

6 Séchez votre visage.

7 Nettoyez l'appareil après utilisation.

Remarque : Rincez le rasoir pour éliminer complètement la mousse.

Utilisation des accessoires amovibles

Retrait ou fixation des accessoires amovibles

- 1 Assurez-vous que l'appareil est éteint.
- 2 Détachez l'accessoire de l'appareil.



Remarque : Ne tournez pas l'accessoire pendant que vous le retirez de l'appareil.

- 3 Insérez la languette de l'accessoire dans la fente située sur la partie supérieure de l'appareil. Fixez ensuite l'accessoire sur l'appareil en le faisant glisser vers le bas (vous devez entendre un clic).



Utilisation de l'accessoire barbe avec sabot

Vous pouvez utiliser l'accessoire barbe avec le sabot pour tailler votre barbe selon un réglage défini, mais également à différentes hauteurs de coupe. Vous pouvez également l'utiliser pour pré-tailler les poils longs avant de vous raser, pour un rasage plus agréable.

Remarque : L'accessoire barbe a été conçu uniquement pour la coupe des poils du visage. Ne l'utilisez pas sur les zones situées en-dessous du cou.

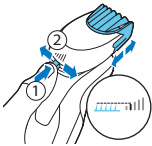
Les réglages de la hauteur de coupe sur l'accessoire barbe correspondent à la hauteur restante de votre barbe après la coupe. Ils vont de 1 mm à 5 mm.



- 1 Fixez l'accessoire à l'appareil (vous devez entendre un clic).



- 2 Faites glisser le sabot dans les rainures situées des deux côtés de l'accessoire barbe, jusqu'à ce que vous entendiez un clic.



- 3 Appuyez sur le sélecteur de hauteur de coupe, puis poussez-le vers la gauche ou la droite pour sélectionner le réglage de la hauteur de coupe souhaitée.

- 4 Allumez l'appareil.



- 5 Déplacez l'appareil vers le haut en exerçant une légère pression. Veillez à ce que l'avant du sabot soit entièrement en contact avec la peau.

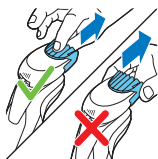
- 6 Nettoyez l'accessoire après chaque utilisation.

Utilisation de l'accessoire barbe sans sabot

Vous pouvez utiliser l'accessoire barbe sans sabot pour tailler les contours de votre barbe, de votre moustache, de vos favoris ou de votre nuque à une hauteur de 0,5 mm.

Remarque : L'accessoire barbe a été conçu uniquement pour la coupe des poils du visage. Ne l'utilisez pas sur les zones situées en-dessous du cou.

- 1 Retirez le sabot de l'accessoire barbe.



Remarque : Saisissez le sabot en son centre pour le retirer de l'accessoire pour la barbe. Ne tirez pas sur les côtés du sabot.

- 2 Allumez l'appareil.
- 3 Maintenez l'accessoire pour la barbe en position perpendiculaire à la peau et déplacez l'appareil vers le bas en exerçant une légère pression.
- 4 Nettoyez l'accessoire après chaque utilisation.



Utilisation de la brosse de nettoyage

Remarque : Pour de meilleurs résultats de rasage, utilisez la brosse nettoyante clipsable avant le rasage.

Utilisez la brosse nettoyante rotative avec votre crème nettoyante quotidienne. La brosse nettoyante élimine le sébum et la saleté, pour une peau saine et propre. Nous déconseillons de l'utiliser plus de deux fois par jour. Commencez par le paramètre de confort personnel le plus bas pour vous familiariser avec l'accessoire.

N'utilisez pas l'appareil sur une peau irritée ou sur des plaies.

- 1 Placez l'accessoire sur le support.
- 2 Fixez l'accessoire à l'appareil (vous devez entendre un clic).



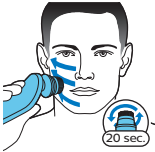


- 3** Humidifiez l'accessoire avec de l'eau.

Remarque : N'utilisez pas l'appareil avec une brosse sèche car cela pourrait irriter la peau.



- 4** Humidifiez votre visage avec de l'eau et appliquez un produit nettoyant sur votre visage.
5 placez l'accessoire sur la joue.
6 Allumez l'appareil.



- 7** Déplacez doucement l'accessoire sur la peau, du nez vers l'oreille. N'appuyez pas trop fort l'accessoire sur la peau pour que l'utilisation reste confortable.

Remarque : Ne nettoyez pas la zone sensible autour de vos yeux.



- 8** Au bout d'environ 20 secondes, déplacez l'appareil vers l'autre joue et commencez à nettoyer cette partie de votre visage.



- 9** Au bout d'environ 20 secondes, déplacez l'appareil vers le front et commencez à nettoyer cette partie de votre visage. Déplacez doucement la tête de brosse de la gauche vers la droite.

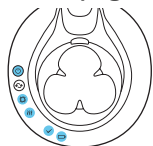
Remarque : Nous vous conseillons de ne pas exagérer le nettoyage et de ne pas nettoyer une zone pendant plus de 20 secondes.



- 10 Après l'utilisation, rincez et séchez votre visage, qui est désormais prêt pour la prochaine étape de vos soins quotidiens.
- 11 Éteignez l'appareil et nettoyez l'accessoire après chaque utilisation.

Nettoyage et entretien

Nettoyage du rasoir dans le système SmartClean



Le système SmartClean Plus comporte deux phases : la phase de rinçage et la phase de séchage.

Préparation du système SmartClean pour utilisation

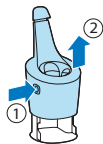
Attention : N'inclinez pas le système SmartClean pour éviter les fuites.

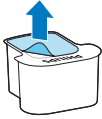


Remarque : Tenez le système SmartClean tandis que vous le préparez pour utilisation.

Remarque : Si vous nettoyez le rasoir dans le système SmartClean une fois par semaine, la cartouche SmartClean dure environ trois mois.

- 1 Branchez la petite fiche au dos du système SmartClean.
- 2 Branchez le bloc d'alimentation sur la prise secteur.
- 3 Appuyez sur le bouton latéral du système SmartClean (1) et soulevez le haut du système SmartClean (2).





- 4 Enlevez la protection hermétique de la cartouche de nettoyage.



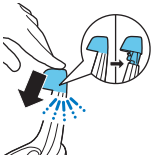
- 5 Placez la cartouche de nettoyage dans le système SmartClean.



- 6 Tout en maintenant le système SmartClean d'une main, abaissez doucement sa partie supérieure jusqu'à ce que vous entendiez un clic.

Utilisation du système SmartClean

Attention : Veillez toujours à évacuer l'excès d'eau du rasoir avant de l'installer dans le système SmartClean.



- 1 Appuyez sur le capuchon supérieur pour pouvoir placer le rasoir sur le support (clic).



2 Tenez le rasoir à l'envers au-dessus du support. Assurez-vous que l'avant du rasoir est orienté vers le système SmartClean.

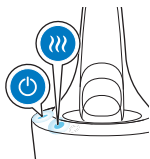
3 Placez le rasoir dans le support (1), penchez le rasoir en arrière (2) et appuyez sur le capuchon supérieur pour connecter le rasoir (clic) (3).

Le symbole de la batterie commence à clignoter, ce qui indique que le rasoir est en cours de charge.

4 Appuyez sur le bouton marche/arrêt du système de nettoyage SmartClean pour démarrer le programme de nettoyage.



Pendant la phase de rinçage, le symbole de rinçage clignote. Lorsque la phase de rinçage est terminée (après 10 minutes environ), le symbole de rinçage s'éteint.



Après la phase de rinçage, la phase de séchage commence automatiquement. Pendant cette phase, le symbole de séchage clignote. Lorsque la phase de séchage est terminée (après 4 heures environ), le symbole de séchage s'éteint.



Au terme du programme de nettoyage, le symbole « Prêt à l'emploi » s'allume en continu.

30 minutes après la fin du programme de nettoyage et de la charge, le système SmartClean s'éteint automatiquement.

Le symbole de la batterie s'allume également en continu pour indiquer que le rasoir est

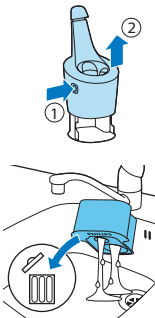
complètement chargé. La charge dure environ 1 heure.

Remarque : Si vous appuyez sur le bouton Marche/Arrêt du système SmartClean pendant le programme de nettoyage, le programme s'annule. Dans ce cas, le symbole de rinçage ou de séchage s'éteint.

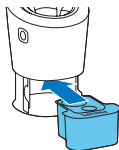
Remarque : Si vous retirez le bloc d'alimentation de la prise secteur pendant le programme de nettoyage, le programme s'annule.

Remplacement de la cartouche du système SmartClean

Remplacez la cartouche de nettoyage lorsque le symbole de remplacement clignote en orange ou lorsque vous n'êtes plus satisfait du résultat. Si vous nettoyez le rasoir dans le système SmartClean une fois par semaine, la cartouche SmartClean dure environ trois mois.



- 1** Tout en maintenant le système SmartClean d'une main, appuyez sur son bouton latéral et soulevez sa partie supérieure.
- 2** Videz le liquide de nettoyage qui reste encore dans la cartouche de nettoyage du système SmartClean avant de la jeter.
Vous pouvez simplement verser le liquide de nettoyage dans le lavabo.
- 3** Jetez la cartouche vide de nettoyage.
- 4** Déballez la nouvelle cartouche de nettoyage, puis retirez la protection hermétique.



- 5 Placez la cartouche de nettoyage dans le système SmartClean.



- 6 Tout en maintenant le système SmartClean d'une main, abaissez doucement sa partie supérieure jusqu'à ce que vous entendiez un clic.

Nettoyage du rasoir à l'eau

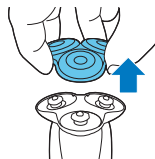
Pour garantir des performances optimales, nettoyez le rasoir après chaque utilisation.

Attention : Attention avec l'eau chaude. Veillez à ce que l'eau ne soit pas trop chaude afin de ne pas vous brûler.

Ne séchez jamais l'unité de rasage à l'aide d'une serviette au risque d'endommager les têtes de rasoir.



- 1 Allumez le rasoir.
- 2 Rincez la tête de rasoir sous le robinet d'eau chaude.



- 3 Éteignez le rasoir. Retirez le support de la tête de rasoir de la partie inférieure de la tête de rasoir.



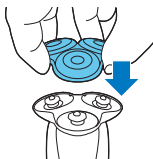
- 4 Rincez le collecteur de poils sous le robinet.



Remarque : Vous pouvez également nettoyer le collecteur de poils avec la brosse de nettoyage fournie.



- 5 Rincez rapidement le support de la tête de rasoir, sous l'eau chaude.
6 Secouez la tête de rasoir pour éliminer l'excès d'eau et laissez-la sécher complètement.

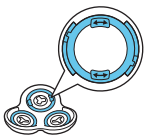


- 7 Mettez le support de la tête de rasoir dans la partie inférieure de la tête de rasoir (vous devez entendre un clic).

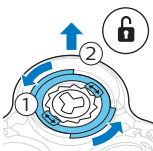
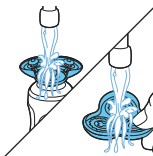
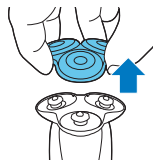
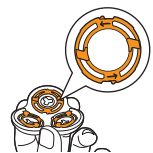
Nettoyage en profondeur

Nous vous conseillons de nettoyer les têtes de rasage soigneusement une fois par mois ou lorsque le rasoir ne rase pas aussi bien que d'habitude.

Remarque : Les têtes de rasage sont verrouillées par un anneau de fixation bleu ou orange.



Suivez les instructions correctes.



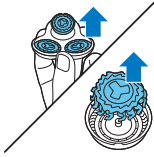
1 Éteignez le rasoir.

2 Retirez le support de la tête de rasoir de la partie inférieure de la tête de rasoir.

3 Rincez le support de tête de rasage et le collecteur de poils sous le robinet.

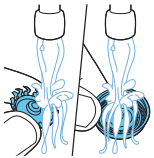
4 Faites tourner l'anneau de fixation dans le sens inverse des aiguilles d'une montre et retirez-le de la tête de rasage.

Répétez cette opération pour les autres anneaux de fixation. Rangez-les dans un endroit sûr.

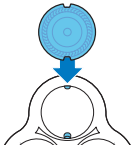


- 5 Retirez les têtes de rasage du support de tête de rasage. Chaque tête se compose d'une lame et d'une grille.

Remarque : Ne nettoyez qu'une lame et une grille à la fois, car elles sont assemblées par paires. Si, par erreur, vous placez une lame dans la mauvaise grille de rasage, plusieurs semaines peuvent être nécessaires avant de retrouver un rasage optimal.

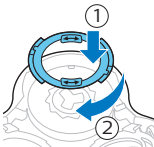


- 6 Nettoyez la lame et la grille en les passant sous l'eau du robinet.
7 Retirez l'excès d'eau en secouant l'unité.
8 Remplacez la lame dans la grille.

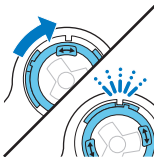


- 9 Placez les têtes de rasage dans le support de tête de rasage.

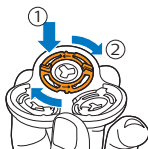
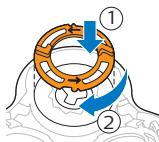
Remarque : Assurez-vous que les languettes sur les deux côtés des têtes de rasage s'insèrent correctement dans les projections du support de la tête de rasage.



- 10 **Anneau de fixation bleu** : Remettez l'anneau de fixation en place sur la tête de rasage et tournez-le dans le sens des aiguilles d'une montre pour le rattacher.



Alignez les flèches situées sur l'anneau avec les parties saillantes du support de la tête de rasage. Faites tourner l'anneau dans le sens des aiguilles d'une montre jusqu'à ce que vous entendiez un clic indiquant que l'anneau est fixé.



- **Anneau de fixation orange** : Remettez l'anneau de fixation en place sur la tête de rasage et tournez-le dans le sens des aiguilles d'une montre pour le rattacher. Répétez cette opération pour les autres anneaux de fixation.

Chaque anneau de fixation est pourvu de deux encoches qui s'encastrent dans celles du support de la tête de rasoir. Faites tourner l'anneau dans le sens des aiguilles d'une montre jusqu'à ce que vous entendiez un clic indiquant que l'anneau est fixé.

Tenez le support de la tête de rasoir dans la main lorsque vous réinsérez les têtes de rasoir et remplacez les anneaux de fixation. Ne placez pas le support de la tête de rasage sur une surface lors de cette opération, car vous risqueriez de l'endommager.

- 11 Mettez le support de la tête de rasoir dans la partie inférieure de la tête de rasoir (vous devez entendre un clic).

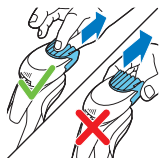
Nettoyage de l'accessoire clipsable

Attention : Ne séchez jamais l'accessoire pour barbe à l'aide d'une serviette ou d'un mouchoir, car vous risqueriez d'endommager les dents de tonte.

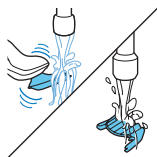
Nettoyage de l'accessoire barbe

Nettoyez l'accessoire barbe après chaque utilisation.

- 1 Retirez le sabot de l'accessoire barbe.



Remarque : Saisissez le sabot en son centre pour le retirer de l'accessoire pour la barbe. Ne tirez pas sur les côtés du sabot.

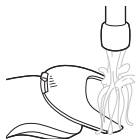


2 Ôtez les poils coupés du bloc tondeuse à l'eau tiède.

3 Ôtez les poils coupés du sabot.



4 Retirez le bloc tondeuse de l'accessoire barbe. En appuyant sur le bloc tondeuse pour le séparer de l'accessoire barbe, vous pouvez retirer les poils qui se sont accumulés à l'intérieur de l'accessoire barbe. Vous pouvez également rincer l'arrière du bloc tondeuse.



5 Ôtez les poils coupés de l'accessoire barbe.

6 Retirez l'excès d'eau en secouant l'accessoire avec précaution, puis laissez le sabot, le bloc tondeuse et l'accessoire barbe sécher avant la prochaine utilisation.



7 Lorsque le bloc tondeuse est sec, fixez-le sur l'accessoire barbe.



8 Lorsque le sabot est sec, fixez-le sur l'accessoire barbe.

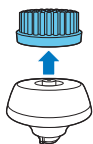
9 Pour des performances optimales, appliquez régulièrement une goutte d'huile pour machine à coudre sur les dents de l'accessoire.

Nettoyage de la brosse nettoyante

Nettoyez la brosse nettoyante après chaque utilisation.

1 Éteignez l'appareil.

110 Français



- 2 Détachez l'accessoire du support d'accessoire.
- 3 Nettoyez soigneusement les pièces à l'eau chaude et au savon.
- 4 Séchez l'accessoire à l'aide d'une serviette.

Rangement



- Rangez l'appareil dans la housse fournie.

Remarque : Assurez-vous que l'appareil est sec avant de le ranger dans l'étui.



- Placez le capuchon de protection sur la brosse nettoyante pour la protéger contre une accumulation de saletés.

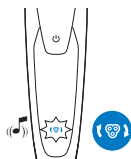
Remplacement

Remplacement des têtes de rasage

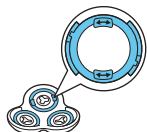


Pour garantir des performances de rasage optimales, nous vous recommandons de remplacer les têtes de rasoir tous les deux ans. Remplacez immédiatement les têtes de rasoir endommagées. Remplacez toujours les têtes de rasage par des têtes de rasage Philips d'origine ('Commande d'accessoires').

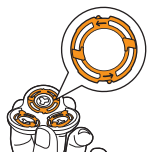
Rappel de remplacement



Le rappel de remplacement indique que les têtes de rasoir doivent être remplacées. Le symbole des têtes de rasoir s'allume en continu, les flèches clignotent en blanc et vous entendez un signal sonore lorsque vous éteignez le rasoir.



- 1 Pour remplacer les têtes de rasage, retirez-les de leur support une à une. Voir le chapitre Nettoyage en profondeur pour savoir comment retirer les anneaux de fixation et les têtes de rasage.

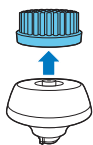


Remarque : Les têtes de rasage sont verrouillées par un anneau de fixation bleu ou orange. Suivez les instructions correctes.



- 2 Pour réinitialiser le rappel de remplacement, maintenez le bouton marche/arrêt enfoncé pendant environ 7 secondes. Attendez jusqu'à ce que vous entendiez deux signaux sonores.

Remplacement de la brosse nettoyante



Remplacez la tête de la brosse tous les 3 mois ou plus rapidement si les poils sont tordus ou endommagés (voir 'Commande d'accessoires').

Commande d'accessoires

Pour acheter des accessoires ou des pièces de rechange, consultez le site Web

www.shop.philips.com/service ou rendez-vous chez votre revendeur Philips. Vous pouvez également communiquer avec le Service Consommateurs Philips de votre pays (consultez le dépliant de garantie internationale pour obtenir les coordonnées).

Vous pouvez vous procurer les accessoires et pièces de rechange suivants :

- Têtes de rasage Philips SH90
- Aérosol de nettoyage pour têtes de rasage Philips HQ110
- Accessoire barbe Philips RQ111
- Brosse nettoyante RQ585 Philips
- Têtes de brosse de nettoyage Philips RQ560/RQ563
- Cartouche de nettoyage JC301/JC302/JC303/JC304/JC305
- Bloc d'alimentation HQ8505

Remarque : La disponibilité des accessoires peut varier d'un pays à un autre.

Recyclage



- Ce symbole signifie que ce produit ne doit pas être jeté avec les déchets ménagers (2012/19/EU).



- Ce symbole signifie que ce produit contient une batterie rechargeable intégrée, qui ne doit pas être mise au rebut avec les déchets ménagers (2006/66/CE). Veuillez déposer votre produit dans un point de collecte agréé ou un centre de service après-vente Philips pour faire retirer la batterie rechargeable par un professionnel.

- Respectez les réglementations de votre pays concernant la collecte séparée des appareils électriques et électroniques et des piles rechargeables. La mise au rebut appropriée des piles permet de protéger l'environnement et la santé.

Retrait de la batterie

Ne retirez la pile rechargeable que lorsque vous mettez le rasoir au rebut. Avant d'enlever la batterie, assurez-vous que le rasoir est débranché de la prise secteur et que la batterie est complètement vide.

Respectez toutes les mesures de sécurité nécessaires lorsque vous utilisez des outils pour ouvrir le rasoir ou retirer la batterie rechargeable.

Soyez prudent car les languettes des batteries sont coupantes.

- 1 Insérez le tournevis dans la fente située entre l'avant et l'arrière du panneau figurant au bas de l'appareil. Retirez le panneau arrière.
- 2 Retirez le panneau avant.
- 3 Dévissez les deux vis en haut du panneau intérieur et retirez le panneau intérieur.
- 4 Repliez les lames de la batterie qui la tiennent en place en insérant un tournevis entre la batterie et les lames.
- 5 Retirez la batterie.

Garantie et assistance

Si vous avez besoin d'une assistance ou d'informations supplémentaires, consultez le site Web www.philips.com/support ou lisez le dépliant sur la garantie internationale.

Limites de la garantie

Étant susceptibles de s'user, les têtes de rasoir (lames et grilles) ne sont pas couvertes par la garantie internationale.

Dépannage

Cette rubrique récapitule les problèmes les plus courants que vous pouvez rencontrer avec l'appareil. Si vous ne parvenez pas à résoudre un problème à l'aide des renseignements ci-dessous, rendez-vous sur le site www.philips.com/support et consultez la liste des questions fréquemment posées ou contactez le Service Consommateurs Philips de votre pays.

Rasoir

Problème	Cause possible	Solution
L'appareil ne fonctionne pas lorsque j'appuie sur le bouton marche/arrêt.	L'appareil est encore branché à la prise secteur. Pour des raisons de sécurité, l'appareil est conçu pour une utilisation sans fil uniquement.	Débranchez l'appareil et appuyez sur le bouton marche/arrêt pour allumer l'appareil.
	La batterie rechargeable est vide.	Rechargez la batterie (voir 'Charge').
	Le verrouillage est activé.	Appuyez sur le bouton marche/arrêt pendant 3 secondes pour désactiver le verrouillage.

Problème	Cause possible	Solution
	La tête de rasoir est sale ou endommagée de sorte que le moteur ne peut pas fonctionner.	Nettoyez les têtes de rasage en profondeur ou remplacez-les.
Les résultats de rasage ne sont pas aussi satisfaisants que d'habitude.	Les têtes de rasoir sont endommagées ou usées.	Remplacez les têtes de rasage (voir 'Remplacement').
	Des cheveux ou de la saleté obstruent les têtes de rasage.	Nettoyez les têtes de rasage normalement ou en profondeur.
J'ai remplacé les têtes de rasoir, mais le rappel de remplacement continue d'apparaître sur l'afficheur.	Vous n'avez pas réinitialisé l'appareil.	Réinitialisez l'appareil en maintenant enfoncé le bouton marche/arrêt pendant environ 7 secondes.
Un symbole d'unité de rasage s'affiche soudainement sur l'afficheur.	Ce symbole vous rappelle que vous devez remplacer les têtes de rasoir.	Remplacez les têtes de rasage (voir 'Remplacement').
Un point d'exclamation est soudainement apparu sur l'afficheur alors que l'appareil était en charge.	L'appareil a surchauffé.	Déconnectez l'appareil de la prise secteur pendant environ 10 minutes.

116 Français

Problème	Cause possible	Solution
Un point d'exclamation, un rappel de remplacement et l'alarme de nettoyage sont soudainement apparus sur l'afficheur.	Les têtes de rasoir sont endommagées.	Remplacez les têtes de rasage (voir 'Remplacement').
	Les têtes de rasoir sont sales.	Nettoyez la tête de rasage.
De l'eau s'échappe du bas de l'appareil.	Pendant le nettoyage, de l'eau peut s'accumuler entre la partie interne et la coque externe de l'appareil.	Ce phénomène est normal et ne présente pas de danger, car toutes les pièces électroniques à l'intérieur de l'appareil sont protégées.

Système SmartClean

Problème	Cause possible	Solution
Le système de nettoyage SmartClean ne fonctionne pas lorsque j'appuie sur le bouton Marche/Arrêt.	Le système SmartClean n'est pas branché à la prise secteur.	Enfoncez la petite fiche dans le système SmartClean, puis le bloc d'alimentation dans la prise secteur.

Problème	Cause possible	Solution
Le rasoir n'est pas tout à fait propre après son nettoyage à l'aide du système SmartClean.	Vous n'avez pas installé correctement le rasoir sur le système de nettoyage SmartClean, aucune connexion électrique entre le système SmartClean et le rasoir ne peut donc être établie.	Appuyez sur le capuchon supérieur (clic) pour garantir une connexion adéquate entre le rasoir et le système SmartClean.
	La cartouche de nettoyage doit être remplacée.	Veillez remplacer la cartouche de nettoyage (voir 'Remplacement de la cartouche du système SmartClean').
	La cartouche de nettoyage est vide. Le symbole de remplacement clignote pour indiquer que vous devez remplacer la cartouche de nettoyage.	Placez une nouvelle cartouche de nettoyage dans le système SmartClean (voir 'Remplacement de la cartouche du système SmartClean').
	Vous avez utilisé un liquide de nettoyage autre que le liquide de la cartouche de nettoyage Philips.	Utilisez uniquement une cartouche de nettoyage Philips d'origine.
	L'évacuation de la cartouche de nettoyage est bloquée.	Retirez la cartouche du système SmartClean et poussez les poils en bas de l'évacuation à l'aide d'un cure-dents.

Problème	Cause possible	Solution
Le rasoir n'est pas entièrement chargé après avoir été chargé à l'aide du système SmartClean.	Vous n'avez pas installé correctement le rasoir sur le système de nettoyage SmartClean, aucune connexion électrique entre le système SmartClean et le rasoir ne peut donc être établie.	Appuyez sur le capuchon supérieur (clic) pour garantir une connexion adéquate entre le rasoir et le système SmartClean.

Indice

Introduzione	120
Informazioni di sicurezza importanti	120
Pericolo	121
Avvertenza	121
Attenzione	123
Campi elettromagnetici (EMF)	125
Indicazioni generali	126
Descrizione generale (Fig. 1)	126
Il display	127
Impostazioni personali preferite	127
Come ricaricare il dispositivo	127
Batteria completamente carica	128
Batteria scarica	128
Carica residua	128
Promemoria di pulizia	128
Blocco da viaggio	129
Promemoria di sostituzione	129
Punto esclamativo	130
Come ricaricare il dispositivo	130
Ricarica tramite unità di alimentazione	131
Carica con il sistema SmartClean	131
Modalità d'uso dell'apparecchio	132
Accensione e spegnimento dell'apparecchio	132
Rasatura	132
Uso degli accessori rimovibili	134
Pulizia e manutenzione	138
Pulizia del rasoio con il sistema SmartClean	138
Pulizia del rasoio sotto l'acqua corrente	142
Pulizia accurata	144
Pulizia dell'accessorio rimovibile	146
Conservazione	148

120 Italiano

Sostituzione_____	149
Sostituzione delle testine di rasatura_____	149
Sostituzione dell'accessorio spazzola di pulizia_____	150
Ordinazione degli accessori_____	150
Riciclaggio_____	151
Rimozione della batteria ricaricabile del rasoio_____	151
Garanzia e assistenza_____	152
Limitazioni della garanzia_____	152
Risoluzione dei problemi_____	152
Rasoio_____	153
Sistema SmartClean_____	155

Introduzione

Congratulazioni per l'acquisto e benvenuti in Philips! Per trarre il massimo vantaggio dall'assistenza fornita da Philips, registrate il vostro prodotto sul sito **www.philips.com/welcome**.

Il presente manuale dell'utente contiene informazioni sulle funzioni di questo rasoio e utili suggerimenti per rendere la rasatura più semplice e confortevole.

Informazioni di sicurezza importanti

Prima di utilizzare l'apparecchio e i relativi accessori, leggete attentamente queste informazioni importanti e conservatele per eventuali riferimenti futuri. Gli accessori forniti potrebbero variare a seconda del prodotto.

Pericolo



- Tenete l'unità di alimentazione lontano dall'acqua.

Avvertenza

- Per ricaricare la batteria, utilizzate solo l'unità di alimentazione rimovibile (modello HQ8505) fornita in dotazione con l'apparecchio.
- L'unità di alimentazione contiene un trasformatore. Non tagliate l'unità di alimentazione per sostituirla con un'altra spina onde evitare situazioni pericolose.

- Questo apparecchio può essere usato da bambini a partire da 8 anni di età e da persone con capacità mentali, fisiche o sensoriali ridotte, prive di esperienza o conoscenze adatte a condizione che tali persone abbiano ricevuto assistenza o formazione per utilizzare l'apparecchio in maniera sicura e capiscano i potenziali pericoli associati a tale uso. Evitate che i bambini giochino con l'apparecchio. La manutenzione e la pulizia non devono essere eseguite da bambini se non in presenza di un adulto.
- Scollegate sempre la spina dal rasoio prima di pulirlo sotto l'acqua corrente.
- Controllate sempre l'apparecchio prima di utilizzarlo. Per evitare il rischio di lesioni, non utilizzate l'apparecchio nel caso in cui sia danneggiato. Sostituite sempre le parti danneggiate con ricambi originali.
- Non aprite l'apparecchio per sostituire la batteria ricaricabile.

Attenzione



- Non immergete mai il sistema di pulizia o il supporto di ricarica in acqua e non risciacquateli sotto l'acqua corrente.
- Non utilizzate acqua ad una temperatura superiore a 60°C per sciacquare il rasoio.
- Utilizzate questo apparecchio per lo scopo previsto come indicato nel manuale dell'utente.
- Per motivi igienici, l'apparecchio deve essere usato da una sola persona.
- Non usate aria compressa, prodotti o sostanze abrasive o detergenti aggressivi, come benzina o acetone, per pulire l'apparecchio.

- Se il rasoio è dotato di un sistema di pulizia, è necessario utilizzare sempre il detergente per la pulizia Philips originale (cartuccia o bottiglia, a seconda del tipo di sistema di pulizia).
- Posizionate sempre il sistema di pulizia su una superficie stabile e orizzontale per evitare la fuoriuscita di liquido.
- Se il sistema di pulizia utilizza una cartuccia di pulizia, assicuratevi sempre che il vano della cartuccia sia chiuso prima di utilizzare il sistema di pulizia per pulire o ricaricare il rasoio.
- Quando il sistema di pulizia è pronto per l'uso, non spostatelo, per evitare la fuoriuscita del liquido per la pulizia.

- Quando il rasoio viene sciacquato, si potrebbe riscontrare una fuoriuscita di alcune gocce d'acqua dalla presa posta nella parte inferiore. Si tratta di un fenomeno del tutto normale e sicuro, in quanto tutte le parti elettroniche sono racchiuse in un guscio sigillato, all'interno del rasoio.
- Per evitare danni irreparabili, non usate l'unità di alimentazione in o vicino a prese a muro che contengono o hanno contenuto un deodorante elettrico per ambienti.

Campi elettromagnetici (EMF)

Questo apparecchio Philips è conforme a tutti gli standard e alle norme relativi all'esposizione ai campi elettromagnetici.

Indicazioni generali



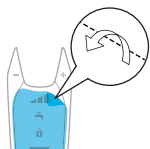
- Questo rasoio è impermeabile. Può essere usato in vasca o doccia e pulito sotto l'acqua corrente. Per ragioni di sicurezza, il rasoio può quindi essere utilizzato solo senza filo.
- L'unità di alimentazione funziona con tensioni comprese fra 100 e 240 V.
- L'unità di alimentazione consente di trasformare la tensione a 100-240 volt in una tensione più bassa e sicura inferiore a 24 volt.

Descrizione generale (Fig. 1)

- 1 Cappuccio di protezione per l'accessorio spazzola di pulizia
- 2 Accessorio spazzola di pulizia a scatto
- 3 Base dell'accessorio
- 4 Pettine per l'accessorio regolabarba
- 5 Accessorio regolabarba rimovibile
- 6 Unità di rasatura rimovibile
- 7 Pulsante on/off
- 8 Presa spinotto
- 9 Punto esclamativo
- 10 Promemoria di sostituzione
- 11 Indicatore di ricarica della batteria
- 12 Simbolo del blocco da viaggio
- 13 Promemoria di pulizia
- 14 Barra delle impostazioni personali preferite
- 15 Pulsanti + e - per le impostazioni personali preferite
- 16 Sistema SmartClean
- 17 Cappuccio del sistema SmartClean
- 18 Pulsante on/off
- 19 Simbolo di sostituzione
- 20 Simbolo di risciacquo
- 21 Simbolo di asciugatura
- 22 Simbolo apparecchio pronto
- 23 Simbolo di ricarica
- 24 Cartuccia di pulizia per il sistema SmartClean

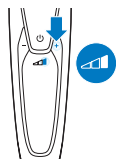
- 25 Unità di alimentazione
- 26 Spinotto
- 27 Spazzolina per la pulizia
- 28 Custodia morbida

Il display



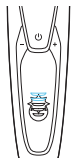
Nota: prima di utilizzare il rasoio la prima volta, rimuovete la pellicola protettiva dal display.

Impostazioni personali preferite



L'apparecchio è dotato di una funzione che consente di personalizzare le impostazioni. Potete scegliere tra tre impostazioni in base alle vostre esigenze di rasatura (di intensità crescente): confortevole, dinamica o efficiente. Premendo il pulsante - o +, la sezione della barra delle impostazioni personali che si accende mostra l'impostazione selezionata. Potete selezionare un'impostazione diversa premendo il pulsante + o -.

Come ricaricare il dispositivo



Ricarica rapida: Quando collegate il rasoio alla presa di corrente, le spie dell'indicatore di ricarica della batteria si accendono ripetutamente una dopo l'altra. Quando il rasoio dispone dell'autonomia sufficiente per una rasatura, la spia inferiore dell'indicatore di ricarica della batteria inizia a lampeggiare lentamente.

Mentre il rasoio è in fase di ricarica, la prima spia inferiore dell'indicatore di ricarica della batteria lampeggia, quindi resta accesa. Poi, la seconda

spia lampeggia, quindi resta accesa e così via finché il rasoio non è completamente carico.

Batteria completamente carica

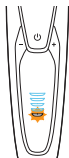


Quando la batteria è completamente carica, tutte le spie dell'indicatore di ricarica della batteria si accendono di luce bianca fissa.

Nota: questo apparecchio può essere utilizzato solo senza filo. Quando si preme il pulsante on/off durante o dopo la ricarica, viene emesso un segnale acustico che indica che il rasoio è ancora collegato alla presa di corrente.

Nota: quando la batteria è completamente carica, il display si spegne automaticamente dopo 30 minuti.

Batteria scarica

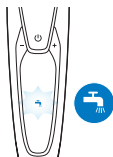


Quando la batteria è quasi scarica, la spia inferiore dell'indicatore di ricarica della batteria lampeggia in arancione e viene emesso un segnale acustico.

Carica residua

La carica residua della batteria è indicata dalle spie dell'indicatore di ricarica della batteria che si accendono di luce fissa.

Promemoria di pulizia



Pulite il rasoio dopo ogni sessione di rasatura per ottenere prestazioni ottimali. Quando spegnete l'apparecchio, il promemoria di pulizia lampeggia per indicare che è necessario pulire l'apparecchio.

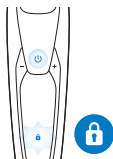
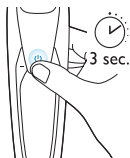
Blocco da viaggio



Per portare l'apparecchio in viaggio, è possibile bloccarlo. Il blocco da viaggio impedisce che l'apparecchio si accenda accidentalmente.

Come attivare il blocco da viaggio

- 1 Per attivare il blocco da viaggio, tenete premuto il pulsante on/off per circa 3 secondi.

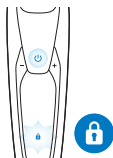


Quando attivate il blocco da viaggio, il relativo simbolo si accende di luce bianca fissa. Quando il blocco da viaggio è attivato, l'apparecchio emette un segnale acustico e il simbolo del blocco da viaggio lampeggia.

Come disattivare la funzione di blocco da viaggio

- 1 Tenete premuto il pulsante on/off per 3 secondi.

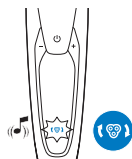
Il simbolo del blocco da viaggio lampeggia, quindi si accende fisso. A questo punto l'apparecchio è pronto per l'uso.



Nota: Potete anche disattivare il blocco da viaggio collegando l'apparecchio alla presa di corrente.

Promemoria di sostituzione

Per ottenere prestazioni di rasatura ottimali, si consiglia di sostituire le testine di rasatura ogni due anni.

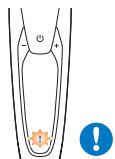


L'apparecchio è dotato di un promemoria di sostituzione per ricordarvi di sostituire le testine di rasatura. Il simbolo dell'unità di rasatura si accende di luce fissa bianca, le frecce lampeggiano in bianco e l'apparecchio emette un segnale acustico per indicare che è necessario sostituire le testine di rasatura.

Nota: dopo aver sostituito le testine di rasatura, ripristinate il promemoria di sostituzione premendo il pulsante on/off per 7 secondi.

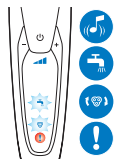
Punto esclamativo

Surriscaldamento



Se l'apparecchio si surriscalda durante la ricarica, il punto esclamativo lampeggia in arancione. In tal caso, il rasoio si spegne automaticamente. La ricarica continua una volta che la temperatura dell'apparecchio torna al livello normale.

Testine di rasatura bloccate



Se le testine di rasatura si bloccano, il punto esclamativo si accende di luce fissa arancione. Il promemoria per la sostituzione e il promemoria di pulizia lampeggiano in modo alternato in bianco e viene emesso un segnale acustico. In tal caso, il motore non può essere avviato perché le testine di rasatura sono sporche o danneggiate.

Se le testine di rasatura sono sporche, è necessario pulirle. Se le testine di rasatura sono danneggiate, è necessario sostituirle.

Come ricaricare il dispositivo

Il rasoio deve essere caricato prima di utilizzarlo per la prima volta e quando il display indica che la batteria è quasi scarica. La carica della batteria è

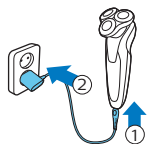
indicata dalle spie dell'indicatore di ricarica della batteria visualizzate sul display.

Quando si collega il rasoio alla presa di corrente, viene emesso un segnale acustico.

La ricarica richiede circa 1 ora. Un rasoio completamente carico ha un'autonomia di rasatura fino a 50 minuti.

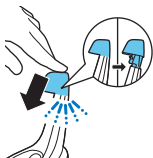
Nota: Non è possibile usare l'apparecchio mentre è in ricarica.

Ricarica tramite unità di alimentazione



- 1 Controllate che l'apparecchio sia spento.
- 2 Collegate l'unità di alimentazione alla presa di corrente e inserite lo spinotto nell'apparecchio.
- 3 Dopo la ricarica, scollegate l'unità di alimentazione dalla presa e lo spinotto dall'apparecchio.

Carica con il sistema SmartClean



- 1 Inserite lo spinotto nella parte posteriore del sistema SmartClean.
- 2 Collegate l'unità di alimentazione alla presa di corrente.
- 3 Premere il cappuccio superiore per inserire il rasoio nel supporto fino a farlo scattare in posizione ("clic").
- 4 Posizionate il rasoio capovolto sul supporto. Assicuratevi che la parte anteriore del rasoio sia rivolta verso il sistema SmartClean.



- 5 Posizionate il rasoio nel supporto (1), inclinate il rasoio all'indietro (2) e premete verso il basso il cappuccio superiore per collegare il rasoio fino a che non scatta in posizione ("clic") (3).

Nota: il simbolo della batteria inizia a lampeggiare per indicare che l'apparecchio è in carica. Quando la batteria è completamente carica, il simbolo della batteria si accende a luce fissa.

Modalità d'uso dell'apparecchio

Nota: questo apparecchio può essere utilizzato solo senza filo.

Accensione e spegnimento dell'apparecchio



- Per accendere l'apparecchio, premete il pulsante on/off una volta.
Il display si illumina per alcuni secondi.
- Per spegnere l'apparecchio, premete una volta il pulsante on/off.
Il display si illumina per alcuni secondi, quindi viene visualizzato il livello di carica restante.

Rasatura

Periodo di adattamento sulla pelle

Le prime rasature potrebbero non avere il risultato che vi aspettate e la vostra pelle potrebbe anche irritarsi un po'. Si tratta di un fenomeno del tutto normale. La pelle e la barba hanno bisogno di tempo per adattarsi a qualunque nuovo sistema di rasatura. Per consentire alla pelle di adattarsi al nuovo apparecchio, consigliamo una rasatura regolare (almeno 3 volte a settimana) utilizzando esclusivamente questo apparecchio per un periodo di 3 settimane.

Suggerimenti per la rasatura

- Selezionate le vostre impostazioni personali preferite (vedere "Il display").
- Per risultati ottimali, si consiglia di regolare prima la barba se non vi siete rasati per più di 3 giorni.

Rasatura a secco

- 1 Accendete l'apparecchio.

Il display si illumina per alcuni secondi.

- 2 Fate scorrere le testine di rasatura sulla pelle compiendo movimenti circolari, per catturare tutti i peli che crescono in direzioni diverse. Esercitate una lieve pressione per una rasatura perfetta.

Nota: non esercitate un'eccessiva pressione perché ciò potrebbe causare irritazione della pelle.

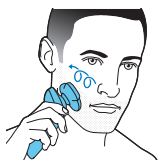
- 3 Pulite l'apparecchio dopo l'uso.

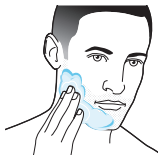
Rasatura su pelle bagnata

Per agevolare la rasatura, potete usare questo apparecchio anche sul volto ricoperto di schiuma da barba o gel per la rasatura.

Per radersi con la schiuma da barba o il gel per la rasatura, seguite i passaggi riportati sotto:

- 1 Bagnate la pelle.



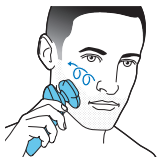


- 2 Applicate quindi la schiuma da barba o il gel per la rasatura.



- 3 Bagnate l'unità di rasatura sotto il rubinetto per fare in modo che scorra facilmente sulla vostra pelle.

- 4 Accendete l'apparecchio.



- 5 Fate scorrere le testine di rasatura sulla pelle compiendo movimenti circolari, per catturare tutti i peli che crescono in direzioni diverse. Esercitate una lieve pressione per una rasatura perfetta.

Nota: risciacquate regolarmente l'unità di rasatura per mantenere una perfetta scorrevolezza sulla pelle.

- 6 Asciugate il viso.

- 7 Pulite l'apparecchio dopo l'uso.

Nota: assicuratevi di rimuovere tutta la schiuma o il gel dall'apparecchio.

Usò degli accessori rimovibili

Rimozione o inserimento degli accessori

- 1 Controllate che l'apparecchio sia spento.

- 2 Estraiete l'accessorio dall'apparecchio.



Nota: Non girate l'accessorio mentre lo estraete dall'apparecchio.



- 3** Inserite la linguetta dell'accessorio nella fessura posta nella parte superiore dell'apparecchio. Quindi, premete l'accessorio verso il basso fino a farlo scattare in posizione sull'apparecchio ("clic").

Utilizzo dell'accessorio regolabarba con il pettine

È possibile utilizzare l'accessorio regolabarba con il pettine inserito per regolare la barba su un'impostazione fissa o con diverse impostazioni di lunghezza. È possibile utilizzarlo anche per accorciare prima i peli più lunghi così da agevolare la rasatura.

Nota: Il regolabarba è stato progettato solo per rifinire i peli del viso. Non utilizzatelo sulle aree sotto il collo.

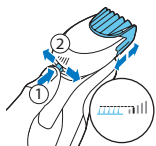
Le impostazioni di lunghezza dell'accessorio regolabarba corrispondono alla lunghezza residua dopo il taglio (da 1 a 5 mm).



- 1** Inserite l'accessorio sull'apparecchio finché non scatta in posizione ("clic").



- 2** Fate scivolare il pettine nelle scanalature poste su entrambi i lati dell'accessorio regolabarba fino a che non scatta in posizione ("clic").



- 3 Premete il selettore della lunghezza, quindi premetelo verso sinistra o verso destra per selezionare l'impostazione di lunghezza desiderata.
- 4 Accendete l'apparecchio.

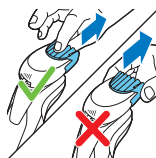


- 5 Muovete l'apparecchio verso l'alto esercitando una leggera pressione. Assicuratevi che la parte frontale del pettine sia sempre completamente a contatto con la pelle.
- 6 Pulite l'accessorio dopo l'uso.

Utilizzo dell'accessorio regolabarba senza il pettine

È possibile utilizzare l'accessorio regolabarba senza il pettine per delineare barba, baffi, basette e collo a una lunghezza di 0,5 mm.

Nota: Il regolabarba è stato progettato solo per rifinire i peli del viso. Non utilizzatelo sulle aree sotto il collo.



- 1 Estraete il pettine dall'accessorio regolabarba.

Nota: afferrate il pettine al centro per estrarlo dall'accessorio regolabarba. Non tirare il pettine dai lati.

- 2 Accendete l'apparecchio.



- 3 Tenete l'accessorio regolabarba in posizione perpendicolare sulla pelle e muovete l'apparecchio verso il basso esercitando una leggera pressione.
- 4 Pulite l'accessorio dopo l'uso.

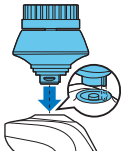
Utilizzo dell'accessorio spazzola di pulizia

Nota: Per i migliori risultati di rasatura, utilizzate l'accessorio spazzola di pulizia rimovibile prima della rasatura.

Utilizzare l'accessorio spazzola di pulizia rotante insieme al detergente quotidiano. La spazzola rimuove il sebo e lo sporco, per una pelle sana e non grassa. Si consiglia di utilizzarla non più di due volte al giorno. Iniziate con l'impostazione personale preferita più bassa per capire bene il funzionamento dell'accessorio.

Non utilizzate l'apparecchio su pelle arrossata o irritata oppure su ferite.

- 1 Posizionate l'accessorio sull'apposito supporto.
- 2 Inserite l'accessorio sull'apparecchio finché non scatta in posizione ("clic").



- 3 Inumidite l'accessorio con acqua.

Nota: Non usate l'apparecchio con un accessorio spazzola asciutto, poiché potrebbe irritare la pelle.



- 4 Inumidite il viso con acqua e applicate un detergente sul viso.
- 5 Posizionate l'accessorio sulla guancia.
- 6 Accendete l'apparecchio.



- 7** Passate delicatamente l'accessorio sulla pelle dal naso verso l'orecchio. Per ottenere un trattamento delicato, non esercitate troppa pressione con l'accessorio sulla pelle.

Nota: non pulite la zona sensibile attorno agli occhi.



- 8** Dopo circa 20 secondi, spostate l'apparecchio sull'altra guancia e iniziate a eseguire la pulizia del viso.



- 9** Dopo circa 20 secondi, spostate l'apparecchio sulla fronte e iniziate a eseguire la pulizia del viso. Muovete delicatamente la testina da sinistra a destra.

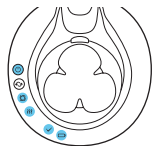
Nota: Vi consigliamo di non eccedere nella pulizia e di non prolungare la pulizia di una zona per più di 20 secondi.



- 10** Al termine del trattamento, sciacquate e asciugate il viso che ora è pronto per il passaggio successivo della vostra routine quotidiana di cura della pelle.
- 11** Spegnete l'apparecchio e pulitelo dopo ogni uso.

Pulizia e manutenzione

Pulizia del rasoio con il sistema SmartClean



Il sistema SmartClean Plus offre due fasi: la fase di risciacquo e la fase di asciugatura.



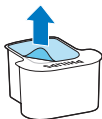
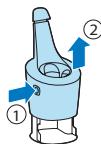
Preparazione all'uso del sistema SmartClean

Attenzione: non inclinate il sistema SmartClean per evitare la fuoriuscita di liquido.

Nota: tenete saldamente in mano il sistema SmartClean mentre lo preparate per l'uso.

Nota: Se pulite il rasoio con il sistema SmartClean una volta a settimana, la cartuccia SmartClean durerà circa tre mesi.

- 1 Inserite lo spinotto nella parte posteriore del sistema SmartClean.
- 2 Collegate l'unità di alimentazione alla presa di corrente.
- 3 Premete il pulsante sul lato del sistema SmartClean (1) ed estraete la parte superiore del sistema SmartClean (2).



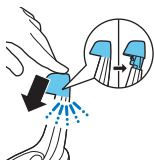
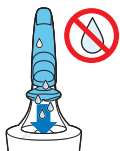
- 4 Rimuovete il sigillo dalla cartuccia di pulizia.
- 5 Posizionate la cartuccia di pulizia nel sistema SmartClean.



- 6 Tenendo il sistema SmartClean con una mano, spingete delicatamente la parte superiore del sistema SmartClean verso il basso ("clic").

Uso del sistema SmartClean

Attenzione: rimuovete sempre l'acqua in eccesso dal rasoio prima di riporlo nel sistema SmartClean.



- 1 Premere il cappuccio superiore per inserire il rasoio nel supporto fino a farlo scattare in posizione ("clic").



- 2 Posizionate il rasoio capovolto sul supporto. Assicuratevi che la parte anteriore del rasoio sia rivolta verso il sistema SmartClean.



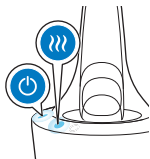
- 3 Posizionate il rasoio nel supporto (1), inclinate il rasoio all'indietro (2) e premete verso il basso il cappuccio superiore per collegare il rasoio fino a che non scatta in posizione ("clic") (3).

Il simbolo della batteria inizia a lampeggiare a indicare che il rasoio è in fase di ricarica.

- 4 Premete il pulsante on/off del sistema SmartClean per avviare il programma di pulizia.



Durante la fase di risciacquo, il relativo simbolo lampeggia. Al termine della fase di risciacquo (dopo circa 10 minuti), il simbolo di risciacquo si spegne.



Dopo la fase di risciacquo, viene avviata automaticamente la fase di asciugatura. Durante questa fase, il simbolo di asciugatura lampeggia. Al termine della fase di asciugatura (dopo circa 4 ore), il simbolo di asciugatura si spegne.



Quando il programma di pulizia è stato completato, il simbolo di apparecchio pronto si accende di luce fissa.

Dopo 30 minuti dal completamento del programma di pulizia e della ricarica, il sistema SmartClean si spegne automaticamente.

Il simbolo della batteria si accende di luce fissa a indicare che il rasoio è completamente carico. La ricarica richiede circa 1 ora.

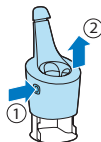
Nota: se premete il pulsante on/off del sistema SmartClean durante il programma di pulizia, il programma viene interrotto. In tal caso, il simbolo di risciacquo o di asciugatura si spegne.

Nota: se rimuovete l'unità di alimentazione dalla presa di corrente durante il programma di pulizia, il programma viene interrotto.

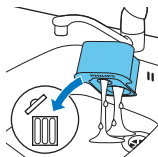
Sostituzione della cartuccia del sistema SmartClean

Sostituite la cartuccia di pulizia quando il simbolo di sostituzione lampeggia a luce arancione o quando non siete più soddisfatti dei risultati di pulizia. Se pulite il rasoio con il sistema SmartClean

una volta a settimana, la cartuccia SmartClean durerà circa tre mesi.



1 Tenendo il sistema SmartClean con una mano, premete il pulsante sul lato del sistema SmartClean e sollevate la parte superiore del sistema SmartClean.



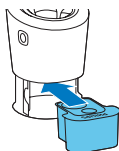
2 Estraiete la cartuccia di pulizia dal sistema SmartClean e versate l'eventuale liquido per la pulizia residuo.

Potete versare il liquido di pulizia direttamente nel lavandino.

3 Gettate la cartuccia di pulizia vuota.

4 Togliete la nuova cartuccia di pulizia dalla confezione e rimuovete il sigillo.

5 Posizionate la cartuccia di pulizia nel sistema SmartClean.



6 Tenendo il sistema SmartClean con una mano, spingete delicatamente la parte superiore del sistema SmartClean verso il basso ("clic").

Pulizia del rasoio sotto l'acqua corrente

Pulite il rasoio dopo ogni sessione di rasatura per ottenere prestazioni ottimali.

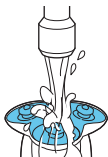
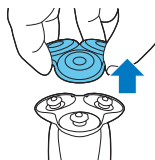
Attenzione: fate attenzione all'acqua bollente. Verificate sempre che l'acqua non sia troppo calda per evitare di scottarvi.

Non asciugate l'unità di rasatura con un panno o un asciugamano per evitare di danneggiare le testine di rasatura.

- 1 Accendete il rasoio.
- 2 Sciacquate l'unità di rasatura sotto l'acqua corrente calda.



- 3 Spegnete il rasoio. Estraete il porta-testina dalla parte inferiore dell'unità di rasatura.



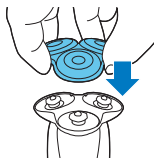
- 4 Sciacquate il vano di raccolta peli sotto l'acqua corrente.



Nota: potete anche pulire il vano di raccolta peli con la spazzolina per la pulizia.

- 5 Sciacquate il supporto della testina di rasatura sotto l'acqua calda corrente.
- 6 Eliminare con cura l'acqua in eccesso e attendere che il supporto della testina di rasatura si asciughi completamente.



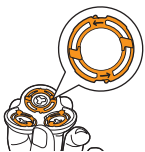
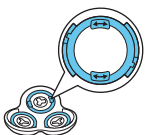


- 7 Inserite il supporto della testina di rasatura sulla parte inferiore dell'unità di rasatura ("clic").

Pulizia accurata

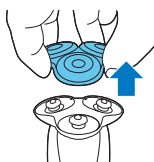
Vi consigliamo di pulire accuratamente le testine di rasatura una volta al mese o quando il rasoio non funziona più come dovrebbe.

Nota: le testine di rasatura sono bloccate da un anello di tenuta blu o arancione.

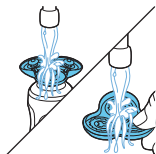


Attenetevi alle istruzioni corrette.

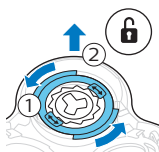
- 1 Spegnere il rasoio.



- 2 Estraiete il porta-testina dalla parte inferiore dell'unità di rasatura.



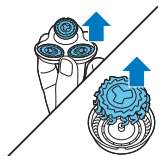
- 3 Sciacquate il vano di raccolta peli e il portatestina di rasatura sotto l'acqua corrente.



- 4** Ruotate l'anello di tenuta in senso antiorario e sollevatelo dalla testina di rasatura.

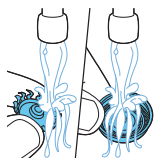


Ripetete questa procedura per gli altri anelli di tenuta. Metteteli da parte in un luogo sicuro.

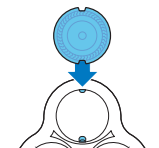


- 5** Rimuovete le testine di rasatura dal portatestina di rasatura. Ogni testina di rasatura è composta da una lama e da un paralama.

Nota: non pulite più di una lama e un paralama alla volta, per evitare di scambiarli. In caso inseriate accidentalmente una lama nel paralama non corrispondente, potrebbero trascorrere diverse settimane prima di ottenere nuovamente risultati di rasatura ottimali.

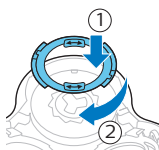


- 6** Pulite la lama e il paralama sotto l'acqua corrente.
7 Eliminate l'acqua in eccesso.
8 Riposizionate la lama nel paralama.

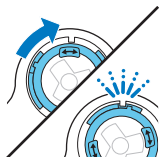


- 9** Posizionate le testine di rasatura nel portatestina di rasatura.

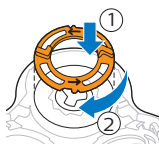
Nota: controllate che le tacche riportate su entrambi i lati delle testine di rasatura combacino esattamente con le sporgenze del supporto della testina di rasatura.



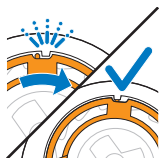
10 Anello di tenuta blu: posizionate l'anello di tenuta sulla testina di rasatura e ruotatelo in senso orario per bloccare nuovamente l'anello.



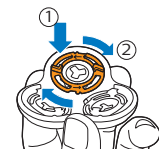
Allineate le frecce sull'anello con le sporgenze del portatestina di rasatura. Ruotate l'anello in senso orario finché non scatta in posizione e risulta fissato.



- **Anello di tenuta arancione:** posizionate l'anello di tenuta sulla testina di rasatura e ruotatelo in senso orario per bloccare nuovamente l'anello. Ripetete questa procedura per gli altri anelli di tenuta.



Ogni anello d'arresto dispone di due rientranze che si inseriscono nelle rispettive parti sporgenti del supporto della testina di rasatura. Ruotate l'anello in senso orario finché non scatta in posizione e risulta fissato.



Quando inserite nuovamente le testine di rasatura e fissate gli anelli di arresto, tenete in mano il relativo supporto, evitando di posizionarlo su una superficie, onde evitare danni.

11 Inserite il supporto della testina di rasatura sulla parte inferiore dell'unità di rasatura ("clic").

Pulizia dell'accessorio rimovibile

Attenzione: non asciugate mai l'accessorio regolabarba con un panno o un asciugamano,

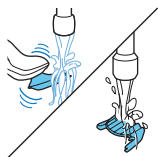
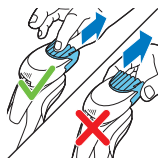
poiché potrebbe danneggiare i dentini di rifinitura.

Pulizia dell'accessorio regolabarba

Pulite l'accessorio regolabarba dopo ogni uso.

- 1 Estraiete il pettine dall'accessorio regolabarba.

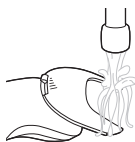
Nota: afferrate il pettine al centro per estrarlo dall'accessorio regolabarba. Non tirare il pettine dai lati.



- 2 Sciacquate i peli tagliati dal blocco lame con acqua tiepida.
- 3 Sciacquate i peli dal pettine.



- 4 Rimuovete il blocco lame dall'accessorio regolabarba. Rimuovendo il blocco lame dall'accessorio regolabarba è possibile eliminare i peli che si sono accumulati all'interno del regolabarba. È possibile pulire anche il retro del blocco lame.



- 5 Sciacquate i peli tagliati dall'accessorio regolabarba.
- 6 Eliminate con cura l'acqua in eccesso e lasciate asciugare il pettine, il blocco lame e l'accessorio regolabarba prima dell'utilizzo successivo.



- 7 Quando il blocco lame è asciutto inseritelo nell'accessorio regolabarba.

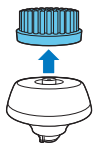


- 8 Quando il pettine è asciutto inseritelo nell'accessorio regolabarba.
- 9 Per ottenere prestazioni ottimali, lubrificate regolarmente i dentini dell'accessorio utilizzando una goccia di olio per macchina da cucire.

Pulizia dell'accessorio spazzola di pulizia

Pulite l'accessorio spazzola di pulizia dopo ogni utilizzo.

- 1 Spegnete l'apparecchio.
- 2 Scollegate l'accessorio dall'apposito supporto.
- 3 Pulite accuratamente le parti con acqua calda e sapone.
- 4 Asciugate l'accessorio con un asciugamano.



Conservazione



- Riponetelo nell'apposita custodia.

Nota: assicuratevi che l'apparecchio sia asciutto prima di riporlo nella custodia.



- Inserite il cappuccio di protezione sull'accessorio spazzola di pulizia per proteggerla dall'accumulo di sporcizia.

Sostituzione

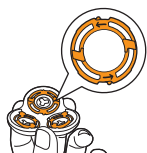
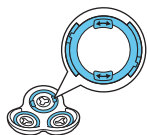
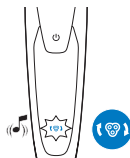
Sostituzione delle testine di rasatura



Per ottenere prestazioni di rasatura ottimali, si consiglia di sostituire le testine di rasatura ogni due anni. Sostituite le testine di rasatura danneggiate immediatamente. Sostituitele esclusivamente con testine ('Ordinazione degli accessori') di rasatura Philips originali.

Promemoria sostituzione

Il promemoria per la sostituzione indica che è necessario sostituire le testine di rasatura. Il simbolo dell'unità di rasatura si accende di luce fissa, le frecce lampeggiano in bianco e viene emesso un segnale acustico quando il rasoio viene spento.

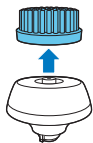


- 1 Per sostituire le testine di rasatura, rimuovetele dal relativo supporto una ad una. Consultate il capitolo "Pulizia accurata" per istruzioni sulla rimozione degli anelli di tenuta e delle testine di rasatura.

Nota: le testine di rasatura sono bloccate da un anello di tenuta blu o arancione. Attenetevi alle istruzioni corrette.

- 2 Per ripristinare il promemoria di sostituzione, tenete premuto il pulsante on/off per circa 7 secondi. Attendete fino a quando vengono emessi due segnali acustici.

Sostituzione dell'accessorio spazzola di pulizia



È necessario sostituire la testina ogni 3 mesi o anche prima, se le setole sono curve o danneggiate (vedere 'Ordinazione degli accessori').

Ordinazione degli accessori

Per acquistare accessori o parti di ricambio, visitate il sito Web **www.shop.philips.com/service** o recatevi presso il rivenditore Philips di zona. Potete inoltre contattare il Centro Assistenza Clienti Philips del vostro paese. Per i dettagli, fate riferimento all'opuscolo della garanzia internazionale.

Sono disponibili i seguenti accessori e parti di ricambio:

- Testine di rasatura SH90 Philips
- Spray detergente per testine HQ110 Philips
- Accessorio regolabarba Philips RQ111
- Accessorio spazzola di pulizia Philips RQ585
- Testine di pulizia Philips RQ560/RQ563
- Cartuccia di pulizia JC301/JC302/JC303/JC304/JC305
- Unità di alimentazione HQ8505

Nota: la disponibilità degli accessori può variare a seconda del Paese.

Riciclaggio



- Questo simbolo indica che il prodotto non può essere smaltito con i normali rifiuti domestici (2012/19/UE).



- Questo simbolo indica che il prodotto contiene una batteria ricaricabile incorporata che non deve essere smaltita con i normali rifiuti domestici (2006/66/CE). Vi invitiamo a recarvi presso un punto di smaltimento ufficiale o un centro di assistenza Philips per far rimuovere la batteria ricaricabile da un professionista.
- Ci sono due situazioni in cui potete restituire gratuitamente il prodotto vecchio a un rivenditore:
 - 1 Quando acquistate un prodotto nuovo, potete restituire un prodotto simile al rivenditore.
 - 2 Se non acquistate un prodotto nuovo, potete restituire prodotti con dimensioni inferiori a 25 cm (lunghezza, altezza e larghezza) ai rivenditori con superficie dedicata alla vendita di prodotti elettrici ed elettronici superiore ai 400 m².
- In tutti gli altri casi, attenetevi alle normative di raccolta differenziata dei prodotti elettrici, elettronici e delle batterie ricaricabili in vigore nel vostro paese: un corretto smaltimento consente di evitare conseguenze negative per l'ambiente e la salute.

Rimozione della batteria ricaricabile del rasoio

Rimuovete la batteria ricaricabile solo quando avete deciso di gettare il rasoio. Prima di rimuovere la batteria, assicuratevi

che il rasoio sia scollegato dalla presa di corrente che la batteria sia completamente scarica.

Adottate tutte le misure di sicurezza necessarie quando utilizzate utensili per aprire il rasoio e quando smaltite la batteria ricaricabile.

Le estremità delle batterie sono molto affilate!

- 1 Inserite il cacciavite nella fessura tra pannello anteriore e posteriore nella parte inferiore dell'apparecchio. Rimuovete il pannello posteriore.
- 2 Rimuovete il pannello anteriore.
- 3 Allentate le due viti poste sulla parte superiore del pannello interno e rimuovetelo.
- 4 Aprite le alette di fermo della batteria, inserendo un cacciavite tra batteria e le alette.
- 5 Rimuovete la batteria.

Garanzia e assistenza

Per assistenza o informazioni, visitate il sito Web all'indirizzo **www.philips.com/support** oppure leggete l'opuscolo della garanzia internazionale.

Limitazioni della garanzia

Le testine di rasatura (lame e paralame) non sono coperte dalla garanzia internazionale perché sono componenti soggetti a usura.

Risoluzione dei problemi

Questo capitolo riassume i problemi più comuni che potreste riscontrare con il dispositivo. Se non riuscite a risolvere il problema con le informazioni riportate di seguito, visitate il sito www.philips.com/support per un elenco di

domande frequenti oppure contattate il Centro Assistenza Clienti del vostro paese.

Rasoio

Problema	Possibile causa	Soluzione
L'apparecchio non funziona premendo il pulsante on/off.	L'apparecchio è ancora collegato alla presa di corrente a muro. Per ragioni di sicurezza, l'apparecchio può essere utilizzato solo senza filo.	Scollegate l'apparecchio dalla presa e premete il pulsante on/off per accenderlo.
	La batteria ricaricabile è scarica.	Ricaricate la batteria (vedere 'Come ricaricare il dispositivo').
	Il blocco da viaggio è attivo.	Per disattivare il blocco da viaggio, tenete premuto il pulsante on/off per circa 3 secondi.
	L'unità di rasatura è talmente sporca o danneggiata che il motore non è in grado di funzionare.	Pulite accuratamente le testine di rasatura o sostituitele.
L'apparecchio non funziona come al solito.	Le testine di rasatura sono danneggiate o usurate.	Sostituite le testine di rasatura (vedere 'Sostituzione').
	Peli o sporcizia ostruiscono le testine di rasatura.	Pulite le testine di rasatura in modo regolare o pulitele accuratamente.

Problema	Possibile causa	Soluzione
Ho sostituito le testine di rasatura, ma sul display viene ancora visualizzato il promemoria per la sostituzione.	Non avete ripristinato l'apparecchio.	Ripristinate l'apparecchio premendo il pulsante on/off per circa 7 secondi.
Sul display è comparso improvvisamente il simbolo dell'unità di rasatura.	Questo simbolo ricorda che è necessario sostituire le testine di rasatura.	Sostituite le testine di rasatura (vedere 'Sostituzione').
Durante la ricarica dell'apparecchio, sul display è comparso improvvisamente un punto esclamativo.	L'apparecchio si è surriscaldato.	Scollegate l'apparecchio dalla presa di corrente per circa 10 minuti.
Sul display sono comparsi improvvisamente un punto esclamativo, il promemoria di sostituzione e il promemoria di pulizia.	Le testine di rasatura sono danneggiate.	Sostituite le testine di rasatura (vedere 'Sostituzione').
	Le testine di rasatura sono sporche.	Pulite le testine di rasatura.

Problema	Possibile causa	Soluzione
Dalla parte inferiore dell'apparecchio fuoriesce acqua.	Durante la pulizia, si può accumulare dell'acqua tra il corpo interno e l'involucro esterno dell'apparecchio.	Si tratta di un fenomeno del tutto normale e sicuro, in quanto tutte le parti elettroniche sono racchiuse in un guscio sigillato, all'interno dell'apparecchio.

Sistema SmartClean

Problema	Possibile causa	Soluzione
Il sistema SmartClean non funziona premendo il pulsante on/off.	Il sistema SmartClean non è collegato alla presa di corrente.	Inserite lo spinotto nel sistema SmartClean e inserite l'unità di alimentazione nella presa di corrente a muro.
Dopo la pulizia all'interno del sistema SmartClean il rasoio non è totalmente pulito.	Non avete posizionato il rasoio nel sistema SmartClean correttamente e non vi è quindi alcun collegamento elettrico tra il sistema SmartClean e il rasoio stesso.	Premete verso il basso il cappuccio superiore fino a che non scatta in posizione ("clic") per assicurare un collegamento corretto tra il rasoio e il sistema SmartClean.
	La cartuccia di pulizia deve essere sostituita.	Sostituite la cartuccia di pulizia (vedere 'Sostituzione della cartuccia del sistema SmartClean').
	La cartuccia di pulizia è vuota. Il simbolo di sostituzione lampeggia per indicare che è necessario sostituire la cartuccia di pulizia.	Inserite una nuova cartuccia di pulizia nel sistema SmartClean (vedere 'Sostituzione della cartuccia del sistema SmartClean').

Problema	Possibile causa	Soluzione
	Avete usato un liquido detergente diverso dalla cartuccia di pulizia originale Philips.	Utilizzate solo la cartuccia di pulizia Philips originale.
	Lo scarico della cartuccia di pulizia è bloccato.	Estraete la cartuccia dal sistema SmartClean e rimuovete i peli dallo scarico con uno stuzzicadenti.
Il rasoio non si è caricato completamente dopo la ricarica nel sistema SmartClean.	Non avete posizionato il rasoio nel sistema SmartClean correttamente e non vi è quindi alcun collegamento elettrico tra il sistema SmartClean e il rasoio stesso.	Premete verso il basso il cappuccio superiore fino a che non scatta in posizione ("clic") per assicurare un collegamento corretto tra il rasoio e il sistema SmartClean.

— |

| —

— |

| —

— |

| —

— |

| —

Empty page before back cover

© 2018 Koninklijke Philips N.V.

All rights reserved

4222.002.5860.2 (28/3/2018)



>75% recycled paper
>75% papier recyclé