

PHILIPS

HR3571
HR3573



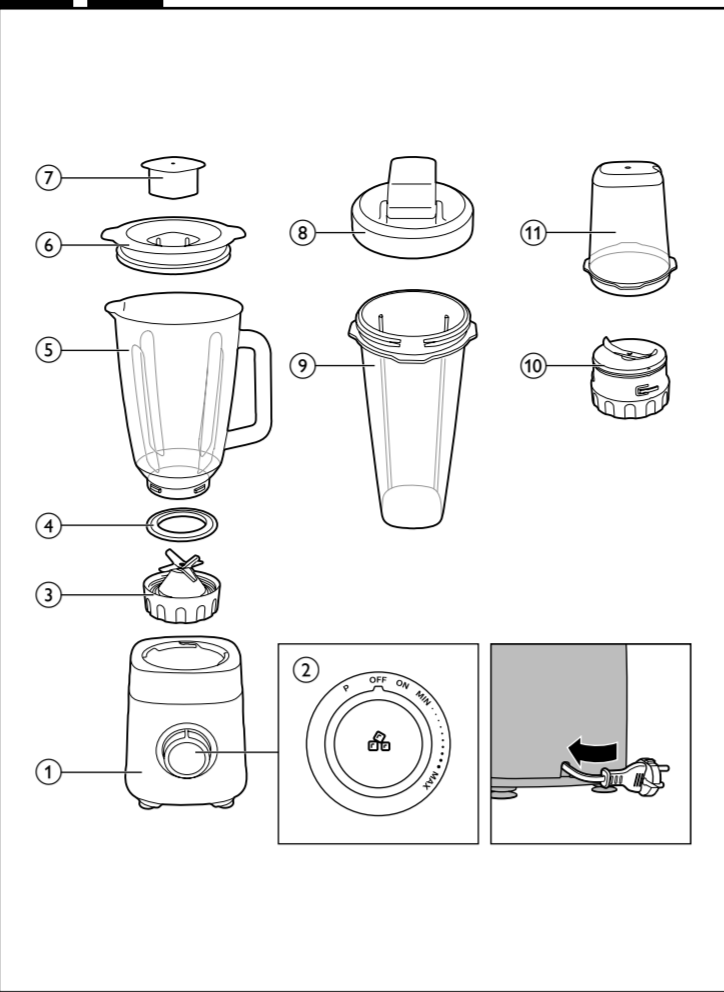
- | | |
|-----------------------|-------------------------|
| EN User manual | IT Manuale utente |
| DA Brugervejledning | NL Gebruiksaanwijzing |
| DE Benutzerhandbuch | NO Brukerhåndbok |
| EL Εγχειρίδιο χρήσης | PT Manual do utilizador |
| ES Manual del usuario | SV Användarhandbok |
| FI Käyttöopas | TR Kullanım kılavuzu |
| FR Mode d'emploi | |



© 2021 Philips Domestic Appliances Holding B.V.
All rights reserved.
3000.048.3726.6 (23/07/2021)



1



English

- Motor unit with control knob
 - Rotary knob and preset settings
 - MIN/MAX/ON: to turn on the blender and select a blending speed setting.
 - OFF: to turn off the blender.
 - : to crush ice.
 - P: to blend briefly and for easy clean.
 - Blender blade unit
 - Sealing ring
 - Blender jar
 - Lid of blender jar
 - Small covering lid
- Tumbler (HR3573 only)**
- Tumbler lid
 - Tumbler jar
- Mill (Available for some countries ONLY)**
- Mill blade unit
 - Mill jar

Dansk

- Motorenhed med kontrolknop
- Drejeknop og forudindstillinger
 - MIN/MAX/ON: Tænd for blendersen, og vælg en hastighedsindstilling.
 - OFF: Sluk for blendersen.
 - : for at knuse is.
 - P: for at knuse is.
- Blenderknive
- Tætningsring
- Blenderglas
- Låg til blenderglas
- Lille dæksel

Bæger (kun HR3573)

- Låg til beholder
 - Beholderglas
- Møllekværn (KUN tilgængelig i nogle lande)**
- Mølle-knivehed
 - Beholder til møllekværn

Deutsch

- Motoreinheit mit Drehschalter
- Drehknopf und Voreinstellungen
 - MIN/MAX/ON: zum Einschalten des Mixers und zum Auswählen der Mixergeschwindigkeitsstufe.
 - OFF: zum Ausschalten des Mixers.
 - : zum Zerkleinern von Eis.
- Mixermessereinheit
- Dichtungsring
- Mixbehälter
- Deckel des Mixbehälters
- SDeckel für Mühle

Becher (nur HR3573)

- Deckel für Becher
 - Becherbehälter
- Mühle (NUR in einigen Ländern verfügbar)**
- Mühlmessereinheit
 - Mühlbehälter

Ελληνικά

- Μοτέρ με διακόπτη ελέγχου
 - Περιστροφικός διακόπτης και προκαθορισμένες ρυθμίσεις
 - MIN/MAX/ON: Για να ενεργοποιήσετε το μπλέντερ και να επιλέξετε μια ρύθμιση ταχύτητας ανάμειξης.
 - OFF: Για να απενεργοποιήσετε το μπλέντερ.
 - : Για θρυμματισμό πάγου.
 - Λεπίδες μπλέντερ
 - Δακτύλιος σφράγισης
 - Κανάτα μπλέντερ
 - Καπάκι κανάτας μπλέντερ
 - Μικρό καπάκι κάλυψης
- Δοχείο (HR3573 μόνο)**
- Καπάκι δοχείου
 - Κανάτα δοχείου
- Μύλος (Διατίθεται MONO σε ορισμένες χώρες)**
- Λεπίδες μύλου
 - Κανάτα μύλου

Español

- Unidad motora con rueda de control
 - Control giratorio y ajustes predeterminados
 - MIN/MAX/ON: Para encender la batidora y seleccionar una posición de velocidad de batido.
 - OFF: Para apagar la batidora.
 - : Para picar hielo.
 - Unidad de cuchillas de la batidora
 - Junta
 - Jarra de batidora
 - Tapa de la jarra de la batidora
 - Tarapaqueña
- Vaso portátil (solo modelo HR3573)**
- Tapa del vaso portátil
 - Jarra del vaso portátil
- Molinillo (Disponible SOLO en algunos países)**
- Unidad de cuchillas del molinillo
 - Jarra del molinillo

Suomi

- Runko ja ohjauksainike
 - Valintanappi ja esivalinta-asetukset
 - MIN/MAX/ON: tehosekoittimen käynnistäminen ja sekoittimen nopeusasetuksen valinta.
 - OFF: tehosekoittimen virran katkaiseminen.
 - : jään murskaaminen.
 - Tehosekoittimen teräyskikkö
 - Tiiviste
 - Sekoituskuhlo
 - Sekoituskuhlon kansi
 - Spieni suojakansi
- Juomalasi (vain HR3573)**
- Juomalasin kansi
 - Juomalasikanni
- Maustemylly (Saatavilla vain joissakin maissa)**
- Hienonnuososa
 - Maustemyllyn astia

Français

- Bloc moteur avec bouton de commande
 - Bouton rotatif et présélections
 - MIN/MAX/ON : pour allumer le blender et sélectionner une vitesse de mixage.
 - OFF: pour éteindre le blender.
 - : pour piler de la glace.
 - Ensemble lames du blender
 - Bague d'étanchéité
 - Blender
 - Couvercle du blender
 - Setit couvercle
- Gourde (HR3573 uniquement)**
- Couvercle du verre isotherme
 - Gourde isotherme
- Moulin (Disponible pour certains pays UNIQUEMENT)**
- Ensemble lames du moulin
 - Bol du moulin

Italiano

- Blocco motore con manopola di controllo
 - Manopola e impostazioni predefinite
 - MIN/MAX/ON: per accendere il frullatore e selezionare un'impostazione di velocità.
 - OFF: per spegnere il frullatore.
 - : per tritare il ghiaccio.
 - Gruppo lame frullatore
 - Anello di guarnizione
 - Vaso frullatore
 - Coperchio del vaso frullatore
 - Coperchio piccolo
- Bicchiere (solo HR3573)**
- Coperchio del bicchiere
 - Vaso del bicchiere

Tritatutto (Disponibile SOLO per alcuni paesi)

- Lama tritatutto
- Vaso tritatutto

Nederlands

- Motorunit met bedieningsknop
 - Draaiknop en voorgeprogrammeerde instellingen
 - MIN/MAX/ON: om de blender in te schakelen en te selecteren voor het mengen.
 - OFF: om de blender uit te schakelen.
 - : om ijs te vermalen.
 - Mesunit van blender
 - Afdichting
 - Blenderbeker
 - Deksel van blenderkan
 - SKlein dekseltje
- Tumbler (alleen HR3573)**
- Tumblerdeksel
 - Tumblerkan
- Maalmolen (ALLEEN voor sommige landen beschikbaar)**
- Mesunit van maalmolen
 - Maalmolenbeker

Norsk

- Motorenhet med bryter
 - Roterende bryter og forhåndsinnstillinger
 - MIN/MAX/ON: for å slå på hurtigmikseren og velge en hastighetsinnstilling for miksing.
 - OFF: for å slå av hurtigmikseren.
 - : for å knuse is.
 - Knivenhet for hurtigmikser
 - Gummipakring
 - Mikserkanne
 - Lokk til mikserkanne
 - Lokk for kvern
- Shakebeholder (kun HR3573)**
- Lokk for mikserkanne
 - Kolbe for mikserkanne
- Kvern (KUN tilgjengelig i enkelte land)**
- Knivenhet for kvern
 - Kvernbeholder

Português

- Motor com botão de controlo
 - Botão rotativo e predefinições
 - MIN/MAX/ON: para ligar a liquidificadora e seleccionar uma regulação de velocidade de liquidificação.
 - OFF: para desligar a liquidificadora.
 - : para picar gelo.
 - Lâmina da liquidificadora
 - Anel vedante
 - Copo misturador
 - Tampa do copo misturador
 - STampa pequena
- Copo para levar (apenas HR3573)**
- Tampa do copo para levar
 - Corpo do copo para levar
- Moinho (APENAS disponível em alguns países)**
- Lâminas do moinho
 - Copo do moinho

Svenska

- Motorenhet med kontrollvred
 - Vred och förinställningar
 - MIN/MAX/ON: för att slå på mixern och välj en mixerhastighet.
 - OFF: för att stänga av mixern.
 - : för att knusa is.
 - Knivenhet för mixer
 - Tätningring
 - Mixerbehållare
 - Lock till mixerbehållare
 - Litet lock
- Drickmugg (endast HR3573)**
- Lock till drickmugg
 - Drickmugg
- Kvorn (Tillgängligt ENDAST för vissa länder)**
- Knivenhet för kvorn
 - Kvornbägare

Türkçe

- Kontrol düğmeli motor ünitesi
 - Döner düğme ve ön ayarlar
 - MIN/MAX/ON (MIN/MAKS/AÇIK): Blenderi açmak ve bir karıştırma hızı ayarı seçmek için kullanılır.
 - OFF (KAPALI): Blenderi kapatmak için kullanılır.
 - : Buz kırma için kullanılır.
 - Blender bıçak ünitesi
 - Halka conta
 - Blender haznesi
 - Blender haznesinin kapağı
 - Küçük kapak
- Sürahi (yalnızca HR3573)**
- Sürahi kapağı
 - Sürahi haznesi

Öğütücü (YALNIZCA bazı ülkelerde mevcuttur)

- Öğütücü bıçağı ünitesi
- Öğütücü haznesi

5

		kg (MAX)		
		1500 ml	MAX	60 - 90 sec.
		1500 ml	MAX	60 - 90 sec.
		1500 ml	MAX	30 - 60 sec.
		6 x		1 min
		200 g / 300 ml	MAX	1 min
		200 g / 250 ml	MAX	1 min
		25 - 50 g	P	30 sec.
		5 - 25 g	P	30 sec.
		25 - 75 g	P	30 sec.
		20-40 g	P	10 sec.
		100 g	P	10 sec.
				2x2x2 cm

English

- Before first use**
- Thoroughly clean the parts that will come in contact with food before you use the appliance for the first time (see chapter "Cleaning").
- Note**
- Do not exceed the maximum quantities and processing times indicated in Fig.5.
 - Do not operate the appliance for more than 60 seconds at a time when processing heavy loads and let it cool down to room temperature for next operation.
 - Do not attempt to process very thick recipes such as bread dough or mash potatoes.

Blender (Fig 2)

- The blender is intended for:
- Blending fluids, e.g. dairy products, sauces, fruit juices, soups, mixed drinks, shakes.
 - Mixing soft ingredients, e.g. pancake batter or mayonnaise.
 - Pureeing cooked ingredients.

- Note**
- Never overfill the blender jar above the maximum level indication (1.5 litres) to avoid spillage.

Pulse and ice crushing function

- To process ingredients briefly (such as garlic), rotate the rotary knob to the P (PULSE) position.
- To crush ice, press the ice crushing button. To stop, turn the rotary knob to the OFF position.

- Tip**
- To process ingredients very briefly, rotate the rotary knob to the P (PULSE) position several times.
 - To crush ice, press the ice crushing button. To stop, the ice crushing button again or turn the rotary knob to the OFF position.
 - Never use the pulse function longer than a few seconds at a time.

Tumbler (Fig 3)

- Make your smoothies or shakes directly with the tumbler. Remove the blade unit and attach the lid of the tumbler. Then you can bring the tumbler out and enjoy directly.
- Note**
- Never overfill the tumbler jar above the maximum level indication to avoid spillage.
 - Never fill the tumbler jar with soft drinks to avoid spillage.

Cleaning (Fig 6)

- Easily cleaning the blender jar: Follow the steps: 1 2 3 4.
- Note:** Make sure to rotate the rotary knob to P (Pulse) position a few times.

Motor overheat protection

- This appliance is equipped with overheat protection. If the appliance overheats, it switches off automatically. Unplug the appliance and let it cool down for 30 minutes. Then put the mains plug back into the power outlet and switch on the appliance again. Please contact your Philips dealer or an authorized Philips service center if the overheat protection is activated too often.

Dansk

Før apparatet tages i brug

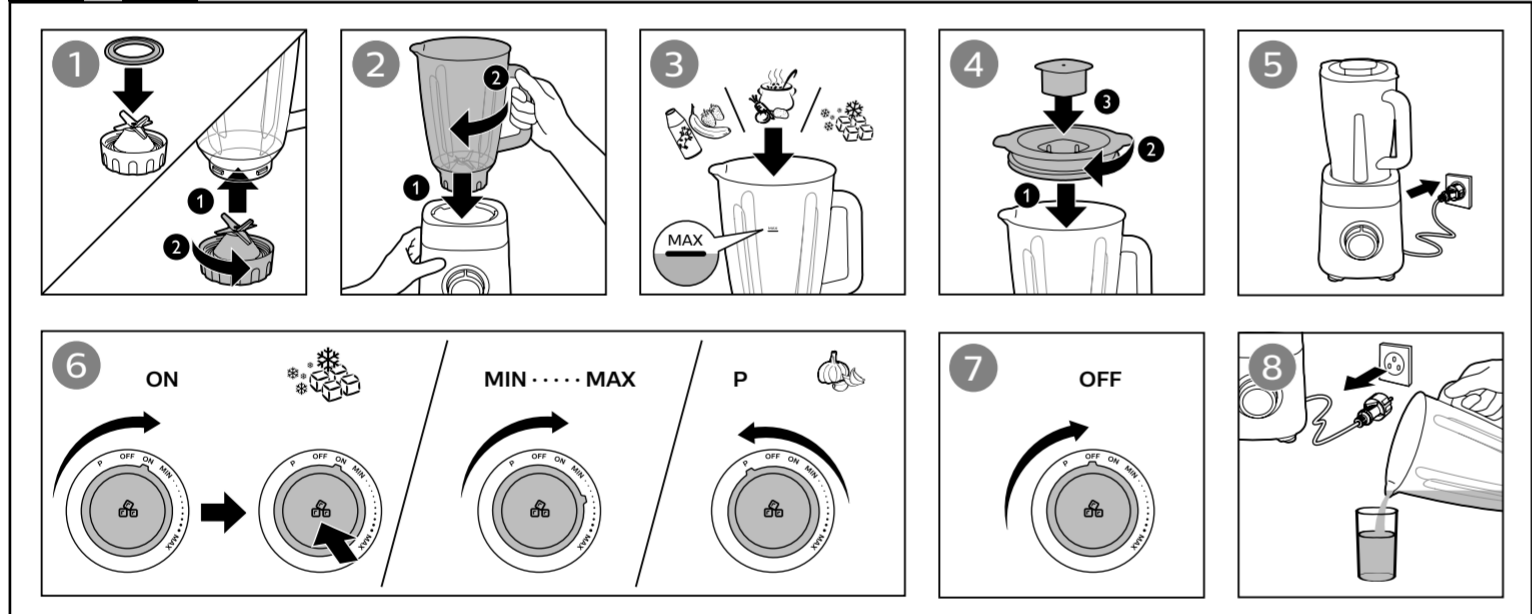
- Sørg for at rengøre de dele, der kommer i berøring med mad, inden du bruger apparatet for første gang (se afsnittet "Rengøring").

- Bemærk**
- Undgå at overskride de angivne mængder og tilberedningstider angivet i Fig. 5.
 - Lad ikke apparatet køre i mere end 60 sekunder ad gangen, når du behandler større mængder, og lad det køle ned til stuetemperatur, før det bruges igen.
 - Forsøg ikke med mad, der har en meget tyk konsistens som f.eks. dej eller kartoffelmos.

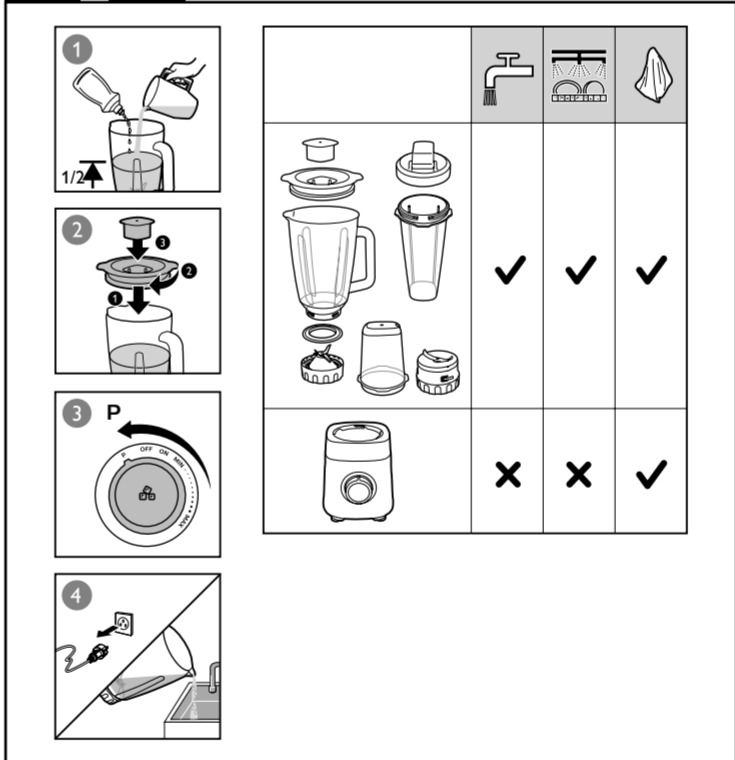
Blender (Fig. 2)

- Blenderen er beregnet til:
- Blending af flydende ingredienser, f.eks. mejeriprodukter, saucer, frugtjuice, suppe, mixede drinks og shakes.

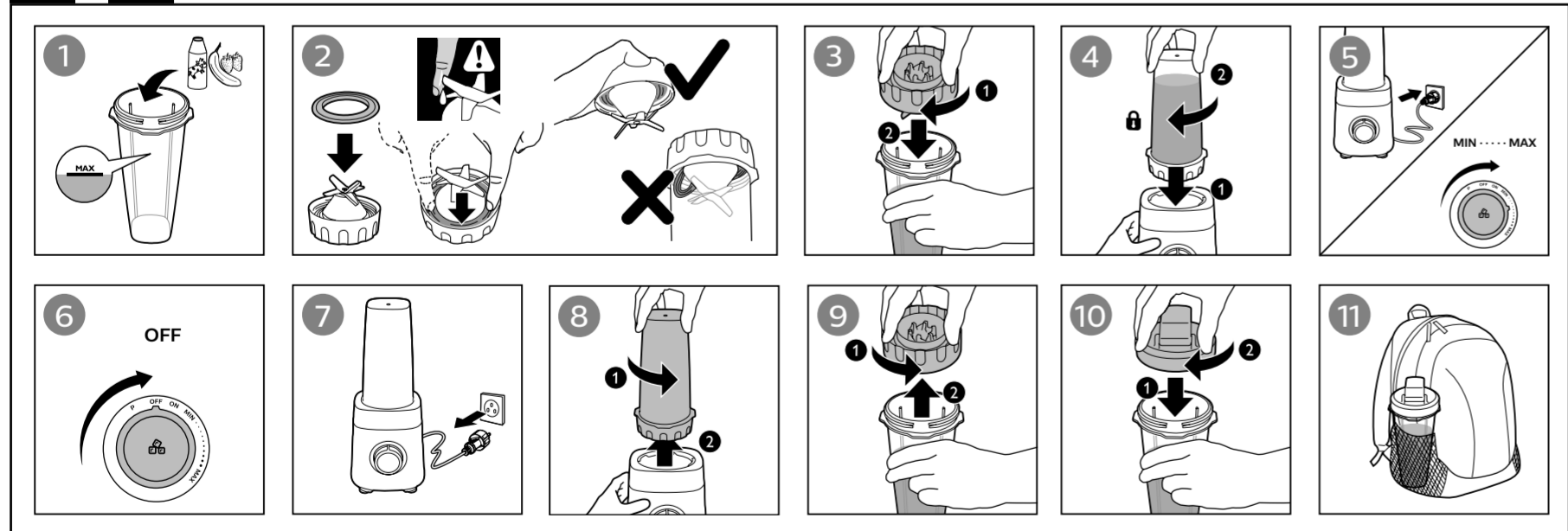
2



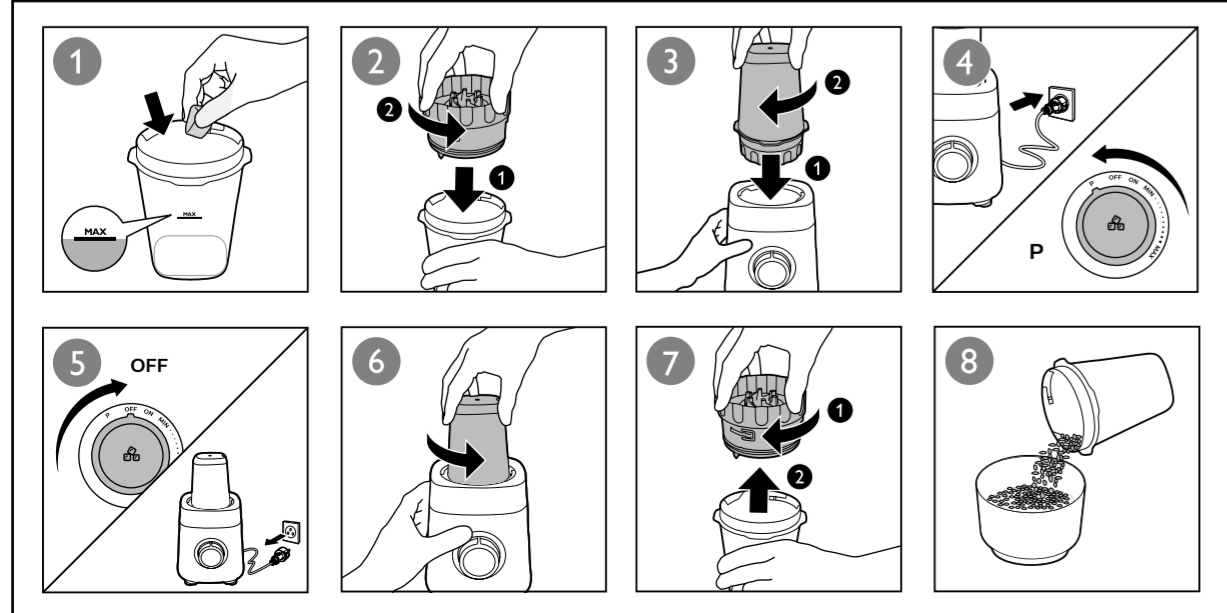
6



3



4



- Mixing af bløde ingredienser, f.eks. pandekagedej eller mayonnaise.
- Purering af kogte ingredienser.

Bemærk

- Overfyld aldrig blenderglaslet til over det angivne maksimale niveau (1,5 liter), så du undgår, at indholdet flyder over.

► **Pulse- og isk nusningsfunktion**

Hvis du vil tilberede ingredienser kortvarigt (f.eks. hvidløg), skal du dreje drejeknappen til positionen P (PULSE).

For at knuse is skal du trykke på knappen til iskugning. For at stoppe skal du dreje drejeknappen til positionen OFF.

- Tip**
- For at tilberede ingredienser meget kortvarigt skal du dreje kontrolknappen til positionen P (PULSE) flere gange.
 - For at knuse is skal du trykke på knappen til iskugning 🔊. For at stoppe skal du trykke på knappen til iskugning 🔊 igen eller dreje kontrolknappen til positionen OFF.
 - Brug aldrig pulse-funktionen længere end et par sekunder ad gangen.

► **Beholder (Fig. 3)**

Lav smoothies eller shakes direkte i bægeret. Fjern knivenheden, og sæt låget på bægeret. Derefter kan du tage bægeret af og nyde indholdet direkte fra bægeret.

- Bemærk**
- Undgå at overfylde bægeret til over det angivne maksimale niveau, da dette kan få indholdet til at flyde over.
 - Undgå at fylde bægeret med sodavand, da det kan få indholdet til at flyde over.

► **Rengøring (Fig. 6)**

Nem rengøring af blenderglaslet: Følg trin: 1 2 3 4.

Bemærk: Sørg for at dreje kontrolknappen til positionen P (Pulse) et par gange.

► **Beskyttelse mod overophedning af motor**

Dette apparat er udstyret med en overophedningsikring. Hvis apparatet bliver overophedet, slukker det automatisk. Tag stikket ud af stikkontakten, og lad apparatet køle af i 30 minutter. Sæt derefter stikket i stikkontakten igen, og tænd for apparatet igen. Kontakt din lokale Philips-forhandler eller dit lokale Philips kundecenter, hvis overophedningskringen aktiveres for ofte.

Deutsch

► **Vor dem ersten Gebrauch**

Reinigen Sie vor dem ersten Gebrauch des Geräts gründlich alle Teile, die mit Lebensmitteln in Kontakt kommen (siehe "Reinigung").

Hinweis

- Überschreiten Sie nicht die in Abb.5 angegebenen Mengen und Verarbeitungszeiten.
- Lassen Sie das Gerät beim Verarbeiten großer Mengen nicht länger als 60 Sekunden in einem Arbeitsgang laufen, und lassen Sie es zur nächsten Inbetriebnahme auf Raumtemperatur abkühlen.
- Versuchen Sie nicht, sehr zähflüssige Konsistenzen wie Brotteig oder Kartoffelpüree zu verarbeiten.

► **Mixer (Abb. 2)**

Der Mixer ist geeignet zum:

- Mixen von Flüssigkeiten, z.B. Milchprodukte, Soßen, Obstsäfte, Suppen, Mixgetränke, Milchshakes.
- Mischen weicher Zutaten, z. B. Pfannkuchenteig und Mayonnaise.
- Pürieren gekochter Zutaten.

Hinweis

- Um ein Auslaufen von Zutaten zu verhindern, füllen Sie den Mixbehälter nicht über die maximale Füllstandsmarkierung hinaus (1,5 Liter).

► **Puls-/Ice Crush-Funktion**

Um Zutaten kurz zu verarbeiten (z. B. Knoblauch), drehen Sie den Drehknopf in die Position P (PULSE).

Um Eis zu zerkleinern, verwenden Sie die Ice Crush-Taste. Um den Vorgang anzuhalten, stellen Sie den Drehknopf auf die Position OFF (AUS).

- Tipp**
- Um Zutaten nur kurz zu verarbeiten, drehen Sie den Drehschalter mehrmals auf die Position P (PULSE).
 - Um Eis zu zerkleinern, verwenden Sie die Ice Crush-Taste 🔊. Um die Zubereitung zu beenden, drücken Sie die Ice Crush-Taste 🔊 erneut oder stellen Sie den Drehknopf auf OFF.
 - Die Pulsfunktion sollte immer nur wenige Sekunden lang verwendet werden.

► **Becher (Abb. 3)**

Bereiten Sie Ihre eigenen Smoothies oder Shakes direkt mit dem Trinkbecher zu. Entfernen Sie die Messereinheit, und setzen Sie den Deckel auf den Trinkbecher. Anschließend können Sie den Trinkbecher abnehmen und direkt genießen.

Hinweis

- Um ein Auslaufen von Zutaten zu verhindern, füllen Sie den Trinkbecher nicht über die maximale Füllstandsmarkierung hinaus.
- Füllen Sie den Trinkbecher nicht mit Softdrinks, um ein Auslaufen zu vermeiden.

► **Reinigung (Abb. 6)**

Einfache Reinigung des Mixbehälters: Befolgen Sie die Schritte 1, 2, 3 und 4.

Hinweis: Stellen Sie sicher, dass Sie den Drehknopf mehrmals auf die Position P (PULSE) stellen.

► **Überhitzungsschutz für den Motor**

Dieses Gerät verfügt über einen Überhitzungsschutz. Bei Überhitzung wird das Gerät automatisch ausgeschaltet. Ziehen Sie den Stecker aus der Steckdose, und lassen Sie das Gerät 30 Minuten lang abkühlen. Stecken Sie anschließend den Stecker wieder in die Steckdose, und schalten Sie das Gerät erneut ein. Wird der Überhitzungsschutz zu häufig aktiviert, wenden Sie sich bitte an Ihren Philips Händler oder ein autorisiertes Philips Service-Center.

Ελληνικά

► **Πριν την πρώτη χρήση**

Καθαρίστε σχολαστικά τα μέρη της συσκευής που θα έρθουν σε επαφή με τρόφιμα πριν χρησιμοποιήσετε τη συσκευή για πρώτη φορά (δείτε το κεφάλαιο "Καθαρισμός").

Σημείωση

- Μην υπερβαίνετε τις μέγιστες ποσότητες και τους χρόνους επεξεργασίας που αναφέρονται στην ενκ. 5.
- Μην λειτουργείτε τη συσκευή για περισσότερο από 60 δευτερόλεπτα τη φορά όταν επεξεργάζεστε μεγάλες ποσότητες και αφηγήνέ τη να κρυσίσει σε θερμοκρασία δωματίου πριν την επόμενη λειτουργία.
- Μην επιχειρήσετε να επεξεργαστείτε πολύ παχύρρευστα υλικά όπως ζύμη ψωμιού ή πουρέ πατάτας.

► **Μπλέντερ (Εκ. 2)**

Μπορείτε να χρησιμοποιείτε το μπλέντερ για:

- Να αναμινύετε υγρά, π.χ. γαλακτοκομικά προϊόντα, σάλτσες, χυμούς φρούτων, σούπες, κοκτέιλς, μιλκσείκς.
- Να ανακατέψετε μαλακά υλικά, π.χ. μείγμα για τηγανίτες ή μαγιονέζα.
- Πολτοποίηση μαγειρεμένων υλικών.

Σημείωση

- Μην γεμίζετε ποτέ υπερβολικά την κανάτα του μπλέντερ επάνω από την ένδειξη μέγιστης στάθμης (1,5 λίτρο), ώστε να αποφύγετε τυχόν διαρροές.

► **Στιγμαία λειτουργία και λειτουργία θρυμματισμού πάγου**

Για τη στιγμαία επεξεργασία υλικών (όπως σκόρδου), γυρίστε τον περιστροφικό διακόπτη στη θέση P (PULSE).

Για να θρυμματίσετε πάγο, πατήστε το κουμπί για θρυμματισμό πάγου. Για να σταματήσει η λειτουργία, γυρίστε τον περιστροφικό διακόπτη στη θέση OFF.

Συμβουλή

- Για την πολύ σύντομη επεξεργασία υλικών, γυρίστε τον περιστροφικό διακόπτη στη θέση P (PULSE) αρκετές φορές.
- Για να θρυμματίσετε πάγο, πατήστε το κουμπί για θρυμματισμό πάγου 🔊. Για διακοπή, πατήστε ξανά το κουμπί για θρυμματισμό πάγου 🔊 ή γυρίστε τον περιστροφικό διακόπτη στη θέση OFF.
- Μην χρησιμοποιείτε ποτέ τη στιγμαία λειτουργία πάνω από μερικά δευτερόλεπτα τη φορά.

► **Δοχείο (Εκ. 3)**

Φτιάξτε smoothies ή χυμούς απευθείας στο δοχείο. Αφαιρέστε τις λεπίδες και τοποθετήστε το καπάκι του δοχείου. Με αυτόν τον τρόπο, μπορείτε να πάρτε μαζί σας το δοχείο για απόλαυση στη στιγμή.

Σημείωση

- Μην γεμίζετε ποτέ υπερβολικά την κανάτα του δοχείου επάνω από την ένδειξη μέγιστης στάθμης, ώστε να αποφύγετε τυχόν διαρροές.
- Μην γεμίζετε ποτέ την κανάτα του δοχείου με αναψυκτικά, ώστε να αποφύγετε τυχόν διαρροές.

► **Καθαρισμός (Εκ. 6)**

Εύκολο καθαρίσμα της κανάτας του μπλέντερ: Ακολουθήστε τα βήματα: 1 2 3 4.

Σημείωση: Φροντίστε να γυρίσετε τον περιστροφικό διακόπτη στη θέση P (Pulse) αρκετές φορές.

► **Προστασία από υπερθέρμανση κινητήρα**

Η συσκευή αυτή διαθέτει προστασία από υπερθέρμανση. Αν η συσκευή υπερθερμανθεί, απενεργοποιείται αυτόματα. Αποσυνδέστε τη συσκευή από την πρίζα και αφήστε τη να κρυσίσει για 30 λεπτά. Στη συνέχεια, συνδέστε ξανά το φics στην πρίζα και ενεργοποιήστε τη συσκευή. Αν η προστασία από την υπερθέρμανση ενεργοποιείται πολύ συχνά, επικοινωνήστε με τον αντιπρόσωπο της Philips ή με κάποιο εξουσιοδοτημένο κέντρο επισκευών της Philips.

Español

► **Antes de utilizarlo por primera vez**

Lave bien las piezas que vayan a estar en contacto con los alimentos antes de usar el aparato por primera vez (consulte el capítulo "Limpieza").

Nota:

- No supere los valores máximos para las cantidades y los tiempos de procesamiento que se indican en la fig. 5.
- No utilice el aparato durante más de 60 segundos seguidos cuando procese cantidades grandes y deje que se enfríe a temperatura ambiente antes de volver a utilizarlo.
- No intente procesar recetas con ingredientes muy espesos como masa de pan o puré de patatas.

► **Batidora (Fig. 2)**

La batidora está diseñada para:

- Batir líquidos, por ejemplo: productos lácteos, salsas, zumos de fruta, sopas, mezclar bebidas, batidos.
- Mezclar ingredientes blandos, por ejemplo, masa para tortitas o mayonesa.
- Cómo hacer puré de ingredientes cocinados.

Nota:

- No exceda el nivel máximo indicado en la jarra de la batidora (1,5 litros) para evitar que se derrame el contenido.

► **Funciones Pulse y picado de hielo**

Para procesar ciertos ingredientes brevemente (como el ajo), gire el control giratorio a la posición P (PULSE).

Para picar hielo, pulse el botón de picado de hielo. Para detenerlo, coloque el control giratorio en la posición OFF.

Consejo

- Si desea procesar los ingredientes durante muy poco tiempo, gire el control giratorio a la posición P (PULSE) varias veces.
- Para picar hielo, pulse el botón de picado de hielo 🔊. Para detener el funcionamiento, vuelva a pulsar el botón de picado de hielo 🔊 o gire el control a la posición OFF.
- No utilice nunca la función Pulse durante más de unos pocos segundos seguidos.

► **Vaso portátil (Fig. 3)**

Prepare batidos o smoothies directamente con el vaso portátil. Retire las cuchillas y coloque la tapa del vaso portátil. A continuación, podrá llevarse a cualquier lado el vaso y disfrutar.

Nota:

- No exceda el nivel máximo indicado en el vaso para evitar que se derrame el contenido.
- Nunca llene el vaso con refrescos para evitar que se derrame.

► **Limpieza (Fig. 6)**

Para una limpieza sencilla de la jarra de la batidora, siga los pasos: 1 2 3 4.

Nota: Asegúrese de girar el control giratorio a la posición P (Pulse) varias veces.

► **Moottorin ylikuunemissuoja**

Tässä laitteessa on ylikuunemissuoja. Jos laite kuunenee liikaa, virta katkeaa automaattisesti. Irrota laite pistorasiasta ja anna sen jäähtyä 30 minuuttia. Liitä sitten pistoke takaisin pistorasiaan ja käynnistä laite uudelleen. Jos ylikuunemissuoja katkaisee laitteesta virran toistuvasti, ota yhteys Philipsin jälleenmyyjään tai Philipsin valtuuttamaan huoltoliikkeeseen.

Suomi

► **Puhdyttöönotto**

Puhdista hyvin kaikki ruoan kanssa kosketuksiin joutuvat osat ennen laitteen käyttöönottoa (lisätietoja kappaleessa Puhdistus).

Huomautus

- Älä ylitä kuvassa 5 olevia määriä ja valmistusaikoja.
- Käytä laitetta enintään 60 sekuntia kerrallaan, kun sekoitat suuria määriä, ja anna laitteen jäähtyä huoneenlämpöön ennen seuraavaa käyttöä.
- Älä yritä käsitellä hyvin sakeita aineksia, kuten leipätaikinaa tai perunasosetta.

► **Tehosekoitin (kuva 2)**

Tehosekoittimen käyttötarkoitukset

- Nesteiden, kuten maitotuotteiden, kastikkeiden, hedelmämeijujen, keittojen, juomien ja pirtelöiden sekoittaminen.
- Keuyiden aineiden, kuten ohukaistaikinan tai majoneesin sekoittaminen.
- Keitetyjen aineiksen seosuttaminen.

Huomautus

- Vältä roiskumista täyttämällä tehosekoittimen kannu vain merkittyyn enimmäisrajaan (1,5 litraa) asti.

► **Sykäys- ja jäämurskatointinto**

Voit käsitellä aineksia (kuten valkospulia) nopeasti kääntämällä valintanupin P (sykäys) -asentoon.

Voit murskata jäätä painamalla jäämurskapaainiketta. Pysäytä laite kääntämällä valintanuppi OFF-asentoon.

Vinkki

- Voit käsitellä aineksia nopeasti kääntämällä valintanupin P (sykäys) -asentoon useita kertoja.
- Voit murskata jäätä painamalla jäämurskapaainiketta 🔊. Pysäytä laite painamalla jäämurskapaainiketta 🔊 uudelleen tai kääntämällä valintanuppi OFF-asentoon.
- Älä käytä sykäysointintoa pidempään kuin muutaman sekunnin kerrallaan.

► **Juomalasi (kuva 3)**

Voit valmistaa smoothieita tai pirtelöitä suoraan tehosekoittimen juomalasiin. Irrota teräyksikko ja kiinnitä juomalsiin kansi. Tämän jälkeen voit ottaa juomalasin mukaasi ja nauttia juomasi siit.

Huomautus

- Vältä roiskumista täyttämällä juomalasikannu vain merkittyyn enimmäisrajaan asti.
- Älä kaada juomalasikannuun virvoitusjuomia, sillä ne saattavat aiheuttaa roiskumista.

► **Puhdistaminen (kuva 6)**

Sekoituskulhon helppo puhdistaminen: noudata ohjeen vaiheita 1 2 3 4.

Huomautus: Käännä valintanuppi P (sykäys) -asentoon muutaman kerran.

► **Moottorin ylikuunemissuoja**

Tässä laitteessa on ylikuunemissuoja. Jos laite kuunenee liikaa, virta katkeaa automaattisesti. Irrota laite pistorasiasta ja anna sen jäähtyä 30 minuuttia. Liitä sitten pistoke takaisin pistorasiaan ja käynnistä laite uudelleen. Jos ylikuunemissuoja katkaisee laitteesta virran toistuvasti, ota yhteys Philipsin jälleenmyyjään tai Philipsin valtuuttamaan huoltoliikkeeseen.

Français

► **Avant la première utilisation**

Avant la première utilisation, nettoyez soigneusement toutes les pièces en contact avec des aliments (voir le chapitre « Nettoyage »).

Remarque

- Ne dépassez pas les quantités et les temps de préparation maximum indiqués dans le tableau de la figure 5.
- Ne faites pas fonctionner l'appareil pendant plus de 60 secondes sans interruption lorsque vous traitez de grosses quantités et laissez-le refroidir à température ambiante avant de continuer.
- N'essayez pas de préparer des recettes très épaisses telles que de la pâte à pain ou de la purée de pommes de terre.

► **Blender (Fig. 2)**

Le blender est destiné à :

- mélanger des ingrédients liquides, tels que des produits laitiers, sauces, jus de fruits, soupes, cocktails et milk-shakes ;
- mixer des préparations à consistance molle, telles que de la pâte à crêpes ou de la mayonnaise.
- Réduire en purée des aliments cuits.

Remarque

- Ne remplissez jamais le bol mélangeur au-delà du niveau maximal indiqué (1,5 litre) afin d'éviter tout risque d'éclaboussure.

► **Pulse et fonction glace pilée**

Pour mixer brièvement des ingrédients (comme l'ail), tournez le bouton rotatif jusqu'à la position P (PULSE).

Pour piler de la glace, appuyez sur le bouton glace pilée. Pour arrêter, tournez le bouton rotatif jusqu'à la position OFF.

Conseil

- Pour mixer des ingrédients très brièvement, tournez à plusieurs reprises le bouton rotatif jusqu'à la position P (PULSE).
- Pour piler de la glace, appuyez sur le bouton glace pilée 🔊. Pour arrêter, appuyez à nouveau sur le bouton glace pilée 🔊 ou tournez le bouton rotatif jusqu'à la position OFF.
- N'utilisez jamais la fonction Pulse pendant plus de quelques secondes.

► **Gourde (Fig. 3)**

Préparez un smoothie ou un milk-shake directement avec le verre isotherme. Retirez l'ensemble lames et fixez le couvercle du verre isotherme. Vous pouvez ensuite retirer le verre isotherme et en profiter directement.

Remarque

- Ne remplissez jamais la gourde au-delà du niveau maximal indiqué afin d'éviter tout risque d'éclaboussure.
- Ne remplissez jamais la gourde de sodas afin d'éviter tout risque d'éclaboussure.

► **Nettoyage (Fig. 6)**

Nettoyage aisé du bol mélangeur : suivez les étapes : 1 2 3 4.

Remarque : veillez à tourner le bouton rotatif jusqu'à la position P (Pulse) à plusieurs reprises.

► **Protection anti-surchauffe du moteur**

Cet appareil est équipé d'une protection anti-surchauffe. Lorsque l'appareil est en surchauffe, il se met automatiquement hors tension. Débranchez l'appareil et laissez-le refroidir pendant 30 minutes. Rebranchez ensuite l'appareil sur la prise secteur et rallumez-le. Veuillez contacter votre revendeur Philips ou un Centre Service Agréé Philips si la protection anti-surchauffe s'active trop souvent.

Italiano

► **Prima di utilizzare l'apparecchio per la prima volta**

Prima di utilizzare l'apparecchio per la prima volta, lavare con cura tutte le parti che verranno a contatto con il cibo (si veda il capitolo "Pulizia").

Nota

- Non superare le quantità massime e i tempi di preparazione indicati in Fig. 5.
- Non utilizzare l'apparecchio per più di 60 secondi alla volta quando si frullano notevoli quantità di ingredienti e lasciarlo raffreddare a temperatura ambiente prima di riutilizzarlo.
- Non lavorare ingredienti troppo densi come impasti di pane o purea di patate.

► **Frullatore (Fig. 2)**

Il frullatore è particolarmente adatto per:

- Frullare sostanze fluide come latticini, creme, succhi di frutta, zuppe, frappé, frullati.
- Miscelare ingredienti morbidi come la pastaella per i pancake o la maionese.
- Ridurre in purea gli ingredienti cotti.

Nota

- Non riempire mai il vaso frullatore al di sopra dell'indicazione di livello massimo (1,5 litri), onde evitare fuoriuscite.

► **Funzione a impulsi e tritaggiaccio**

Per lavorare brevemente gli ingredienti (ad esempio l'aglio), ruotare la manopola in posizione P (funzione a impulsi).

Per tritare il ghiaccio, premere il pulsante tritaggiaccio. Per interrompere il funzionamento, ruotare la manopola in posizione OFF.

Suggerimento

- Per lavorare brevemente gli ingredienti, ruotare più volte la manopola in posizione P (funzione a impulsi).
- Per tritare il ghiaccio, premere pulsante tritaggiaccio 🔊. Per interrompere il funzionamento, premere nuovamente 🔊 il pulsante tritaggiaccio o ruotare la manopola in posizione OFF.
- Non utilizzare mai la funzione a impulsi per più di qualche secondo alla volta.

► **Bicchiere (Fig. 3)**

Preparate i frullati direttamente con il bicchiere. Rimuovere il gruppo lame e inserire il coperchio del bicchiere. Sarà quindi possibile staccare il bicchiere e utilizzarlo direttamente.

Nota

- Non riempire mai il vaso frullatore al di sopra dell'indicazione di livello massimo onde evitare fuoriuscite.
- Non riempire mai il bicchiere con bibite per evitare fuoriuscite.

► **Pulizia (Fig. 6)**

Facile pulizia del vaso frullatore: Seguire i passaggi: 1 2 3 4.

Nota: assicurarsi di ruotare alcune volte la manopola in posizione P (funzione a impulsi).

► **Oververhittingsbeveiliging motor**

Dit apparaat is voorzien van een oververhittingsbeveiliging. Als het apparaat oververhit raakt, schakelt het automatisch uit. Haal de stekker uit het stopcontact en laat het apparaat 30 minuten afkoelen. Steek vervolgens de stekker weer in het stopcontact en schakel het apparaat weer in. Neem contact op met uw Philips-dealer of een door Philips geautoriseerd servicecentrum als de oververhittingsbeveiliging te vaak wordt geactiveerd.

Nederlands

► **Voor het eerste gebruik**

Maak alle onderdelen die in aanraking komen met voedsel grondig schoon voordat u het apparaat voor het eerst gebruikt (zie hoofdstuk "Schoonmaken").

Opmerking

- Overschrijf de hoeveelheden en bereidingstijden aangegeven in afbeelding 5 niet.
- Laat het apparaat bij een zware belasting niet langer dan 60 seconden achteren werken en laat het vervolgens afkoelen tot kamertemperatuur voordat u verder gaat.
- Verwerk geen zeer dikke recepten zoals brooddeeg of aardappelpuree.

► **Blender (afb. 2)**

De blender is bedoeld voor:

- het mengen van vloeistoffen, bijv. zuivelproducten, sauzen, vruchtensappen, soepen, drankjes en milkshakes;
- het mixen van zachte ingrediënten, bijv. pannenkoekbeslag of mayonaise;
- Gekookte ingrediënten pureren.

Opmerking

- Vul de blenderkan nooit verder dan de maximumaanduiding (1,5 liter) om morsen te voorkomen.

► **Pulsfunctie en functie voor ijs vermalen**

Als u ingrediënten kort wilt verwerken (zoals knoflook), draait u de draaiknop naar de stand P (PULS).

Druk op de ijsvermalingsknop om ijsblokjes te vermalen. Draai de draaiknop naar OFF om te stoppen.