

Altijd tot uw dienst

Ga voor registratie van uw product en ondersteuning naar
www.philips.com/support



BTD7170



Gebruiksaanwijzing

PHILIPS

Inhoudsopgave

1	Belangrijk	2
	Veiligheid	2
2	Uw microstelsel	4
	Introductie	4
	Wat zit er in de doos?	4
	Overzicht van het apparaat	5
	Overzicht van de afstandsbediening	6
3	Aan de slag	7
	Het apparaat plaatsen	7
	De luidsprekers aansluiten	8
	Opties voor videoaansluitingen	8
	De FM-antenne aansluiten	10
	Stroom aansluiten	10
	De afstandsbediening voorbereiden	10
	De functies weergeven	10
	De klok instellen	10
	Inschakelen	11
	Het juiste weergavekanaal zoeken	11
	Het juiste TV-systeem selecteren	11
	De taal voor het systeemmenu wijzigen	12
	EasyLink (HDMI-CE-bediening) instellen	12
4	Afspelen	13
	Afspelen vanaf een disc	13
	Afspelen vanaf USB of opgenomen discs	14
	Bediening	15
	Tracks selecteren	16
	Afspeelopties	16
	Naar een andere track gaan	16
	Een karaokevoorstelling geven	17
	Afspelen vanaf Bluetooth-apparaten	17
5	Naar de radio luisteren	19
	Afstemmen op een radiozender	19
	FM-radiozenders automatisch opslaan	20
	FM-radiozenders handmatig opslaan	20
	Een voorkeuzezender selecteren	20
	RDS-informatie weergeven	20
	Uitzending in stereo/mono kiezen	20
6	Andere functies	21
	De alarmtimer instellen	21
	De slaaptimer instellen	21
	Naar een extern apparaat luisteren	21
	Luisteren via een hoofdtelefoon	22
7	Instellingen aanpassen	22
	Algemene instellingen	22
	Video-instellingen	22
	Audio-instellingen	23
	Voorkeuren	23
8	Productinformatie	25
	Specificaties	25
	Ondersteunde discformaten	26
	Compat. USB-apparaten en -bestanden	26
	Soorten RDS-programma's	27
9	Problemen oplossen	27
10	Kennisgeving	30

1 Belangrijk

Veiligheid

Weet wat deze veiligheidssymbolen betekenen



Deze 'bliksemschicht' waarschuwt voor ongeïsoleerd materiaal in het apparaat dat een elektrische schok kan veroorzaken. Voor uw eigen veiligheid en die van anderen is het van belang dat u de behuizing niet opent.

Het 'uitroepteken' waarschuwt voor kenmerken waarvoor u de bijgesloten documentatie aandachtig dient te lezen om bedienings- en onderhoudsproblemen te voorkomen.

WAARSCHUWING: om het risico van brand of een elektrische schok zo veel mogelijk te beperken, mag het apparaat niet worden blootgesteld aan regen of vocht en mogen er geen vloeistofhoudende voorwerpen, zoals vazen, op het apparaat worden geplaatst.

LET OP: om het risico van een elektrische schok zo veel mogelijk te beperken, dient u de stekker volledig in het stopcontact te steken. (Voor regio's met gepolariseerde stekkers: om het risico van een elektrische schok zo veel mogelijk te beperken, dient u de brede pin van de stekker te passen op de brede opening van het contact.)

Belangrijke veiligheidsinstructies

- Volg alle instructies.
- Let op waarschuwingen.
- Plaats dit apparaat niet in de nabijheid van water.
- Reinig alleen met een droge doek.

- Dek de ventilatieopeningen niet af. Installeer dit apparaat volgens de instructies van de fabrikant.
- Installeer dit apparaat niet in de nabijheid van warmtebronnen zoals radiatoren, warmeluchtroosters, kachels of andere apparaten (zoals versterkers) die warmte produceren.
- Plaats het netsnoer zodanig dat niemand erop trapt en het niet wordt afgeklemd, in het bijzonder bij stekkers, stopcontacten en het punt waar het netsnoer uit het apparaat komt.
- Gebruik uitsluitend door de fabrikant gespecificeerde toebehoren/accessoires.
- Uitsluitend te gebruiken met door de fabrikant gespecificeerde of bij het apparaat verkochte wagens, standaarden, statieven, beugels of onderstellen. Bij gebruik van een wagen dient u de combinatie wagen/apparaat voorzichtig te verplaatsen om te voorkomen dat deze omvalt.



- Haal de stekker van dit apparaat uit het stopcontact bij onweer en wanneer het apparaat langere tijd niet wordt gebruikt.
- Laat al het onderhoud verrichten door erkend onderhoudspersoneel. Onderhoud is vereist wanneer het apparaat, het netsnoer of de stekker is beschadigd, wanneer er vloeistof in het apparaat is gekomen of er een voorwerp op het apparaat is gevallen, wanneer het apparaat is blootgesteld aan regen of vocht, wanneer het apparaat niet goed functioneert of wanneer het is gevallen.
- **WAARSCHUWING** batterijgebruik – Om te voorkomen dat batterijen gaan lekken, wat kan leiden tot lichamelijk letsel of beschadiging van eigendommen of het apparaat:

- Plaats alle batterijen met + en - zoals staat aangegeven op het apparaat.
- Plaats geen oude en nieuwe of verschillende typen batterijen in het apparaat.
- Batterijen (meegeleverd of geplaatst) mogen niet worden blootgesteld aan hoge temperaturen (die worden veroorzaakt door zonlicht, vuur en dergelijke).
- Verwijder de batterijen wanneer u het apparaat langere tijd niet gebruikt.
- Er mag geen vloeistof op het product druppelen of spatten.
- Plaats niets op het apparaat dat gevaar kan opleveren, zoals een glas water of een brandende kaars.
- Als u het netsnoer of de aansluiting op het apparaat gebruikt om het apparaat uit te schakelen, dient u ervoor te zorgen dat deze goed toegankelijk zijn.

Waarschuwing

- Verwijder de behuizing van dit apparaat nooit.
- Geen enkel onderdeel van dit apparaat hoeft ooit te worden gesmeerd.
- Plaats dit apparaat nooit op andere elektrische apparatuur.
- Houd dit apparaat uit de buurt van direct zonlicht, open vuur of warmte.
- Kijk nooit recht in de laserstraal in het apparaat.
- Zorg ervoor dat u altijd toegang hebt tot het netsnoer, de stekker of de adapter om de stroom van dit apparaat uit te schakelen.

Gehoorscherming



Let op

- Luister om mogelijke gehoorschadiging te voorkomen niet gedurende lange perioden op een hoog volumeniveau.

Zet het volume niet te hard:

- Als u het volume van uw hoofdtelefoon te hard zet, kan dit uw gehoor beschadigen. Dit product kan geluiden produceren met een decibelbereik dat het gehoor kan beschadigen, zelfs als u minder dan een minuut aan het geluid wordt blootgesteld. Het hogere decibelbereik is bedoeld voor mensen die al slechter horen.
- Geluid kan misleidend zijn. Na verloop van tijd raken uw oren gewend aan hogere volumes. Als u dus gedurende langere tijd luistert, kan geluid dat u normaal in de oren klinkt, eigenlijk te luid en schadelijk voor uw gehoor zijn. Om u hiertegen te beschermen, dient u het volume op een veilig niveau te zetten voordat uw oren aan het geluid gewend raken en het vervolgens niet hoger te zetten.

Een veilig geluidsniveau instellen:

- Zet de volumeregeling op een lage stand.
- Verhoog langzaam het volume totdat het aangenaam en duidelijk klinkt, zonder storingen.

Gedurende langere tijd luisteren:

- Langdurige blootstelling aan geluid, zelfs op normale, 'veilige' niveaus, kan gehoorschadiging veroorzaken.
- Gebruik uw apparatuur met zorg en neem een pauze op zijn tijd.

Volg de volgende richtlijnen bij het gebruik van uw hoofdtelefoon.

- Luister op redelijke volumes gedurende redelijke perioden.
- Let erop dat u niet het volume aanpast wanneer uw oren aan het geluid gewend raken.
- Zet het volume niet zo hoog dat u uw omgeving niet meer hoort.
- Wees voorzichtig en gebruik de hoofdtelefoon niet in mogelijk gevaarlijke situaties.
- Gebruik geen hoofdtelefoon tijdens het besturen van een motorvoertuig, fiets, skateboard enz. Dit levert mogelijk gevaren op in het verkeer en is in veel gebieden niet toegestaan.

2 Uw microsysteem

Gefeliciteerd met uw aankoop en welkom bij Philips! Als u volledig wilt profiteren van de ondersteuning die Philips biedt, kunt u uw product registreren op www.philips.com/welcome.

Introductie

Met dit apparaat kunt u:

- video op DVD's, VCD's, SVCD's of USB-opslagapparaten bekijken;
- muziek op discs, Bluetooth-apparaten, USB-opslagapparaten of andere externe apparaten beluisteren.
- afbeeldingen op discs of USB-opslagapparaten weergeven;
- een karaokevoorstelling geven door een microfoon aan te sluiten;
- naar FM-radiozenders luisteren.

U kunt het geluid verbeteren met de volgende geluidseffecten:

- TREBLE
- BASS

Het apparaat ondersteunt de volgende media-indelingen:



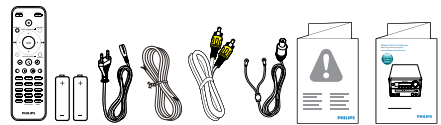
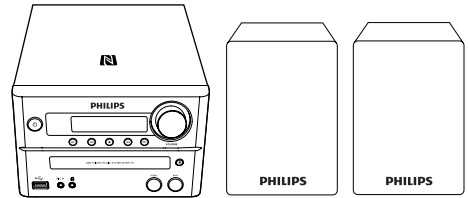
U kunt DVD-discs met de volgende regiocodes afspelen:

DVD-regiocode	Landen
	Europa

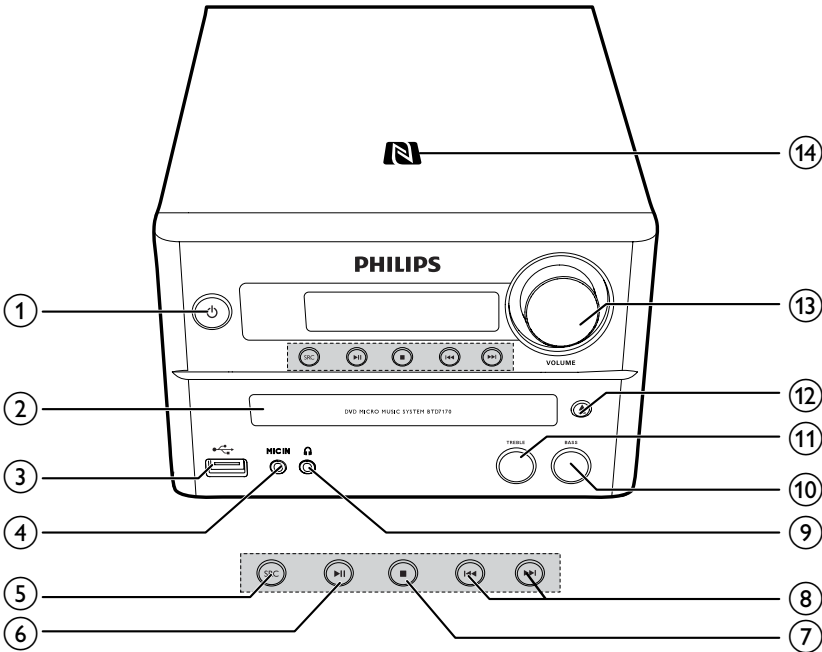
Wat zit er in de doos?







Controleer de inhoud van het pakket:

- Apparaat
- 2 luidsprekers
- 2 luidsprekerkabels
- 1 netsnoer
- 1 videokabel (geel)
- 1 FM-antenne
- Afstandsbediening met twee AAA-batterijen
- Korte gebruikershandleiding
- Veiligheid en kennisgevingen



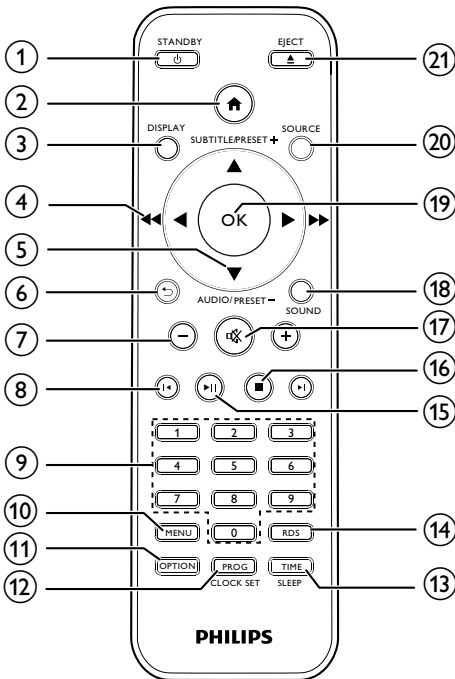
Overzicht van het apparaat



- ① 
- Het systeem in- of uitschakelen.
 - Hiermee schakelt u de standbymodus of de energiebesparende stand-bymodus in.
 - Bluetooth-indicator:
- ② **Discstation**
- ③ 
- USB-poort.
- ④ **MIC IN**
- Hier kunt u een microfoon aansluiten.
- ⑤ **SRC**
- Kies een bron: DISC, USB, TUNER, BT (bluetooth) of AUDIO-IN.
- ⑥ 
- Hiermee kunt u het afspelen starten, onderbreken of hervatten.
- ⑦ 
- Hiermee stopt u het afspelen.
- ⑧ 
- Hiermee gaat u naar de vorige/ volgende track.
 - Hiermee zoekt u in een track, op een disc of op een USB-apparaat.
 - Hiermee stemt u af op een radiozender.
 - Hiermee past u de tijd aan.
- ⑨ 
- Hoofdtelefoonaansluiting.
- ⑩ **BASS**
- Hiermee past u het basgeluid aan.
- ⑪ **TREBLE**
- Hiermee past u de hoge tonen aan.

- ⑫ ▲
 - Hiermee opent of sluit u het discstation.
- ⑬ VOLUME
 - Pas het volume aan.
- ⑭ NFC-gebied
 - Raak dit aan met een NFC-compatibel apparaat (Near Field Communication) om de Bluetooth-verbinding automatisch in te stellen.

Overzicht van de afstandsbediening



- ① ⏻ /STANDBY
 - Het systeem in- of uitschakelen.
 - Hiermee schakelt u de standby-modus of de energiebesparende stand-bymodus in.

- ② 🏠
 - Hiermee opent u het systeemmenu.
- ③ DISPLAY
 - Hiermee geeft u afspeelinformatie weer.
- ④ ◀ / ▶ (◀◀ / ▶▶)
 - Hiermee navigeert u door het menu.
 - Hiermee zoekt u in een track, op een disc of op een USB-apparaat.
 - Hiermee stemt u af op een radiozender.
- ⑤ SUBTITLE/PRESET + (▲) / AUDIO/PRESET - (▼)
 - Hiermee navigeert u door het menu.
 - Hiermee gaat u naar het vorige/ volgende album.
 - **SUBTITLE (▲)**: hiermee selecteert u een voorkeuzezender.
 - **AUDIO (▼)**: hiermee stelt u de taal voor ondertiteling in.
 - De tijd instellen.
- ⑥ ↶
 - Hiermee keert u terug naar het vorige displaymenu.
- ⑦ +/-
 - Pas het volume aan.
- ⑧ ◀ / ▶
 - Hiermee gaat u naar de vorige of volgende titel of track of het vorige of volgende hoofdstuk of bestand.
- ⑨ Cijfertoetsen
 - Hiermee selecteert u een titel/ hoofdstuk/track om af te spelen.(Zie **Tracks selecteren in Hoofdstuk 4** voor meer informatie.).
 - Hiermee selecteert u een voorkeuzenummer.
- ⑩ MENU
 - Hiermee opent u het DISC/USB-menu.

3 Aan de slag

- ⑪ **OPTION**
 - Hiermee selecteert u de gewenste afspeloorties in de DISC/USB-afspeelmodus.
- ⑫ **PROG/CLOCK SET**
 - Hiermee programmeert u radiozenders.
 - Hiermee stelt u de klok in.
 - Hiermee geeft u de klok weer.
- ⑬ **TIME/SLEEP**
 - Hiermee stelt u de wektimer in.
 - Hiermee stelt u de sleeptimer in.
- ⑭ **RDS**
 - Hiermee geeft u de RDS-gegevens (Radio Data System) van bepaalde FM-radiozenders weer.
- ⑮ **▶||**
 - Hiermee kunt u het afspelen starten, onderbreken of hervatten.
- ⑯ **■**
 - Hiermee stopt u het afspelen.
- ⑰ **🔊**
 - Hiermee schakelt u het geluid uit of in.
- ⑱ **SOUND**
 - Hiermee past u het BASS- of TREBLE-niveau aan.
- ⑲ **OK**
 - Hiermee bevestigt u een selectie.
- ⑳ **SOURCE**
 - Kies een bron: DISC, USB, TUNER, BT (bluetooth) of AUDIO-IN.
- ㉑ **EJECT ▲**
 - Druk hierop om het discstation te openen of te sluiten.



Let op

- Gebruik van dit product dat niet overeenkomt met de beschrijving in deze handleiding of het maken van aanpassingen kan leiden tot blootstelling aan gevaarlijke straling of een anderszins onveilige werking van dit product.

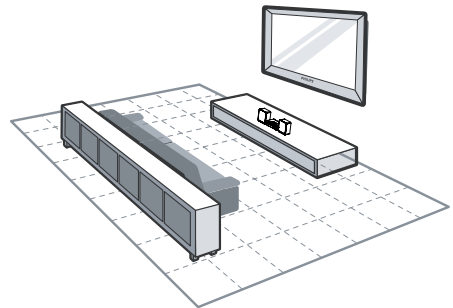
Volg altijd de instructies in dit hoofdstuk op volgorde.

Als u contact opneemt met Philips, wordt u gevraagd om het model- en serienummer van dit apparaat. Het model- en serienummer bevinden zich op de achterkant van het apparaat. Noteer de nummers hier:

Modelnummer _____

Serienummer _____

Het apparaat plaatsen



- 1 Plaats het apparaat in de buurt van de TV.
- 2 Plaats de linker- en rechterluidspreker op gelijke afstand van de TV onder een hoek van ongeveer 45 graden ten opzichte van de luisterpositie.

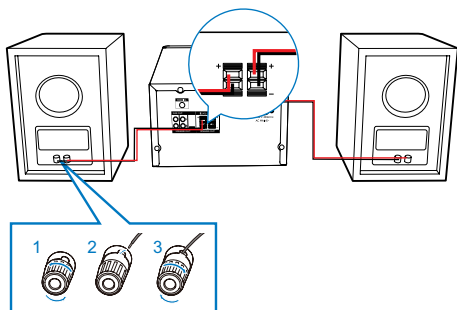
Opmerking

- Om magnetische storing en ongewenste ruis te voorkomen, dient u het apparaat en de luidsprekers niet te dicht bij een stralingsapparaat te plaatsen.
- Plaats dit apparaat boven op een tafel.
- Plaats het apparaat nooit in een afgesloten kast.
- Plaats het apparaat in de buurt van een stopcontact en op een plaats waar u gemakkelijk bij de stekker kunt.

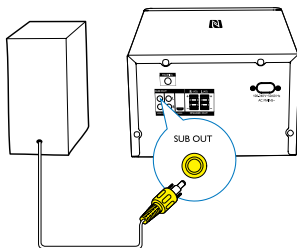
De luidsprekers aansluiten

Opmerking

- Gebruik voor een optimaal geluid de meegeleverde luidsprekers.
- Sluit alleen luidsprekers aan waarvan de impedantie gelijk is aan of hoger is dan die van de meegeleverde luidsprekers. Raadpleeg de specificaties verderop in deze handleiding.



U kunt ook een subwoofer (niet meegeleverd) aansluiten op de **SUB**-aansluiting op de achterzijde van het apparaat.



Opties voor videoaansluitingen

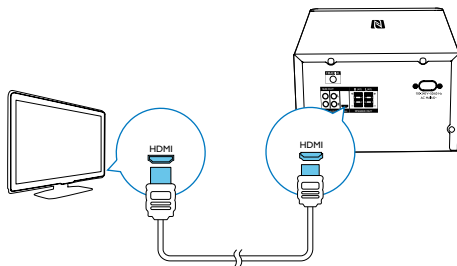
Selecteer de beste videoaansluiting waarvoor de TV ondersteuning biedt.

- **Optie 1:** aansluiten op een TV via de HDMI-ARC-aansluiting (voor een TV die HDMI, DVI of HDCP ondersteunt).
- **Optie 2:** aansluiten op een TV via de HDMI-standaardaansluiting (voor een TV die HDMI, DVI of HDCP ondersteunt).
- **Optie 3:** Aansluiten op de Composite Video-aansluiting (voor een standaard-TV).

Optie 1: de TV via HDMI (ARC) aansluiten

De beste videokwaliteit

Het product ondersteunt HDMI-versies met Audio Return Channel (ARC). Als uw TV compatibel is met HDMI ARC, kunt u het geluid van de TV via dit product afspelen met alleen een HDMI-kabel.



- 1 Met een High Speed HDMI-kabel (niet meegeleverd) sluit u de **HDMI**-aansluiting op uw apparaat aan op de **HDMI ARC**-aansluiting op de TV.
 - De **HDMI ARC**-aansluiting kan er op de TV anders uitzien. Raadpleeg de gebruikershandleiding van uw TV voor meer informatie.
- 2 Schakel HDMI-CEC in op uw TV. Raadpleeg de gebruikershandleiding van uw TV voor meer informatie.

- HDMI-CEC is een functie waarmee CEC-compatibele apparaten die via HDMI zijn verbonden met één afstandsbediening kunnen worden bediend, bijvoorbeeld de volumeregeling voor zowel de TV als de home cinema.

- 3 Als u het geluid van de TV niet via het apparaat kunt horen, dient u het geluid handmatig in te stellen.

Optie 2: de TV via standaard-HDMI aansluiten

De beste videokwaliteit

Als uw TV niet compatibel is met HDMI ARC, dient u dit product op de TV aan te sluiten via een normale HDMI-aansluiting.

- 1 Met een High Speed HDMI-kabel (niet meegeleverd) sluit u de **HDMI**-aansluiting op dit product aan op de **HDMI**-aansluiting op de TV.
- 2 Sluit een audiokabel aan om het geluid van de TV via het product te horen.
- 3 Schakel HDMI-CEC in op uw TV. Raadpleeg de gebruikershandleiding van uw TV voor meer informatie.
 - HDMI-CEC is een functie waarmee CEC-compatibele apparaten die via HDMI zijn verbonden met één afstandsbediening kunnen worden bediend, bijvoorbeeld de volumeregeling voor zowel de TV als het product.
- 4 Als u het geluid van de TV niet via dit product kunt horen, dient u het geluid handmatig in te stellen.

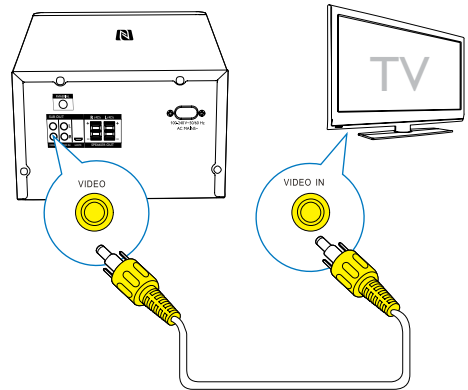
Opmerking

- Als uw TV een DVI-aansluiting heeft, kunt u een HDMI/DVI-adapter gebruiken voor aansluiting op de TV. Mogelijk zijn bepaalde functies echter niet beschikbaar.

Optie 3: de TV via Composite Video aansluiten

Standaard videokwaliteit

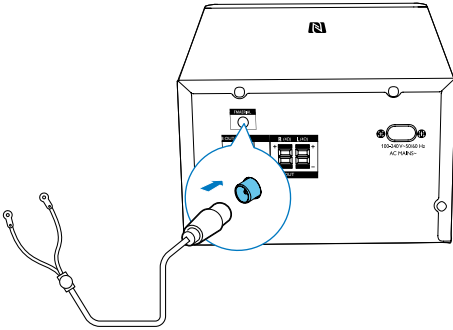
Als uw TV geen HDMI-aansluitingen heeft, gebruikt u een Composite Video-aansluiting. Een Composite-aansluiting ondersteunt geen High Definition-video's.



- 1 Met een Composite Video-kabel sluit u de **VIDEO**-aansluiting op het product aan op de **VIDEO IN**-aansluiting op de TV.
 - De Composite Video-aansluiting kan worden aangeduid met **AV IN**, **COMPOSITE** of **BASEBAND**.
- 2 Sluit een audiokabel aan om het geluid van de TV via dit product te horen.
- 3 Wanneer u TV-programma's bekijkt, drukt u herhaaldelijk op **SOURCE** op dit product om de juiste audio-invoer te kiezen.
- 4 Wanneer u video bekijkt, schakelt u uw TV naar de juiste video-invoer. Raadpleeg de gebruikershandleiding van uw TV voor meer informatie.

De FM-antenne aansluiten

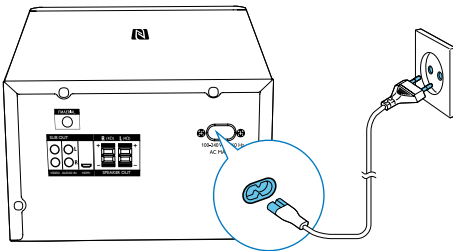
Sluit een FM-antenne aan op dit apparaat voordat u naar de radio gaat luisteren.



Stroom aansluiten

! Let op

- Het product kan beschadigd raken! Controleer of het netspanningsvoltage overeenkomt met het voltage dat staat vermeld op de achter- of onderzijde van het apparaat.
- Risico van een elektrische schok! Wanneer u het netsnoer loskoppelt, moet u altijd de stekker uit het stopcontact halen. Trek nooit aan het snoer.
- Zorg ervoor dat u alle andere aansluitingen hebt gemaakt voordat u het netsnoer op het stopcontact aansluit.



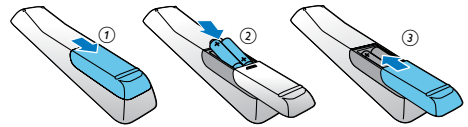
De afstandsbediening voorbereiden

! Let op

- Ontploffingsgevaar! Houd batterijen uit de buurt van hitte, zonlicht of vuur. Werp batterijen nooit in het vuur.
- Risico van verminderde levensduur! Gebruik nooit verschillende merken of soorten batterijen door elkaar.
- Het product kan beschadigd raken! Verwijder de batterijen wanneer het apparaat gedurende langere tijd niet wordt gebruikt.

De batterij van de afstandsbediening plaatsen:

- 1 Open het klepje van het batterijvak.
- 2 Plaats de meegeleverde AAA-batterijen met de juiste polariteit (+/-) zoals aangegeven.
- 3 Sluit het klepje van het batterijcompartiment.



De functies weergeven

Houd in de stand-bymodus **■** drie seconden ingedrukt om de functies van het apparaat weer te geven.

↳ De functies worden een voor een op het display weergegeven.

- Druk nogmaals op **■** om de demonstratie uit te schakelen.

De klok instellen

- 1 Houd in de stand-bymodus **CLOCK** op de afstandsbediening drie seconden ingedrukt.
↳ De [24H]- of [12H]-uursindeling wordt getoond.

- 2 Druk op **◀◀ / ▶▶** om de uurindeling [24H] of [12H] te selecteren.
- 3 Druk op **CLOCK** om te bevestigen.
 - ↳ De cijfers voor het uur worden weergegeven en gaan knipperen.
- 4 Herhaal stap 2 en 3 om het uur en de minuten in te stellen.

Opmerking

- Als er niet binnen 90 seconden op een knop is gedrukt, wordt de klokinstelmodus automatisch afgesloten.

Tip

- Als het systeem is ingeschakeld, kunt u de klok weergeven door op **CLOCK** te drukken.

Inschakelen

Druk op **⏻**.

- ↳ Het apparaat schakelt over naar de laatst geselecteerde bron.

Overschakelen naar de stand-bymodus

Druk nogmaals op **⏻** om het apparaat in de stand-bymodus te zetten.

- ↳ Als de klok is ingesteld, wordt deze op het display weergegeven.

De energiebesparende stand-bymodus inschakelen:

Houd **⏻** langer dan twee seconden ingedrukt.

- ↳ Het display wordt gedimd.

Opmerking

- Na 3 uur in stand-bymodus schakelt het apparaat naar de energiebesparende stand-bymodus.

Schakelen tussen de stand-bymodus en de energiebesparende stand-bymodus:

Houd **⏻** langer dan twee seconden ingedrukt.

Het juiste weergavekanaal zoeken

- 1 Druk herhaaldelijk op **SOURCE** om **DISC** als bron te selecteren.
- 2 Schakel de TV in en zet deze op een van de onderstaande manieren op het juiste video-ingangskanaal:
 - Ga naar het laagste kanaal van de TV en druk vervolgens op de 'omlaag'-knop totdat u het blauwe scherm ziet.
 - Druk herhaaldelijk op de knop voor bronselectie op de afstandsbediening van de TV.

Tip



- Het video-ingangskanaal bevindt zich tussen het laagste en het hoogste kanaal en wordt **FRONT, A/V IN, VIDEO** o.i.d. genoemd. Raadpleeg de gebruikershandleiding bij uw TV voor informatie over het selecteren van de juiste ingang op de TV.

Het juiste TV-systeem selecteren

Wijzig deze instelling als de video niet goed wordt weergegeven. Standaard komt deze instelling overeen met de meest gebruikelijke instelling voor TV's in uw land.

- 1 Druk opnieuw op **⬆️**
- 2 Selecteer **[Instellen]** -> **[Video]** -> **[TV-systeem]**.
- 3 Selecteer een instelling en druk op **OK**.
 - **[PAL]**: voor TV's met PAL-kleurensysteem.
 - **[Multi]**: voor TV's die compatibel zijn met PAL en NTSC.
 - **[NTSC]**: voor TV's met NTSC-kleurensysteem.
- 4 Druk op **⬅️** om terug te gaan naar het vorige menu.
- 5 Als u het menu wilt afsluiten, drukt u op **⬆️**.

De taal voor het systeemmenu wijzigen

- 1 Druk opnieuw op .
- 2 Selecteer **[Instellen]** -> **[Algemeen]** -> **[OSD-taal]** en druk op **OK**.
- 3 Selecteer een instelling en druk vervolgens op **OK**.
- 4 Als u het menu wilt afsluiten, drukt u op .

EasyLink (HDMI-CEC-bediening) instellen

Deze home cinema ondersteunt Philips EasyLink, waarbij gebruik wordt gemaakt van het HDMI CEC-protocol (Consumer Electronics Control). EasyLink-apparaten die via HDMI zijn aangesloten, kunnen met één afstandsbediening worden bediend.

Opmerking

- HDMI-CEC wordt op veel verschillende manieren aangeduid. Dit is afhankelijk van de fabrikant. Raadpleeg de gebruikershandleiding van uw apparaat voor informatie over uw apparaat.
- Philips kan niet garanderen dat dit apparaat 100% compatibel is met alle HDMI CEC-apparaten.

Voordat u begint

- Sluit uw product via een HDMI-verbinding aan op het HDMI-CEC-compatibele apparaat.
- Maak de vereiste aansluitingen zoals beschreven in de snelstartgids en schakel dan de TV over naar de juiste bron voor uw home cinema.

EasyLink inschakelen

- 1 Druk opnieuw op .
- 2 Selecteer **[Instellen]** en druk vervolgens op **OK**.

- 3 Selecteer **[Video]** en druk vervolgens op **OK**.
- 4 Selecteer **[HDMI instellen]**> **[EasyLink-instell.]** > **[EasyLink]** (EasyLink) > **[Aan]**.
- 5 Schakel HDMI-CEC-bediening in op uw TV en andere aangesloten apparaten. Raadpleeg de gebruikershandleiding van de TV of van de andere apparaten voor meer informatie.
 - Stel de audio-uitvoer op uw TV in op 'Amplifier' (Versterker) (in plaats van de TV-luidsprekers). Raadpleeg de gebruikershandleiding van uw TV voor meer informatie.

Bediening via EasyLink

Met EasyLink kunt u uw home cinema, TV en andere aangesloten met HDMI-CEC compatibele apparaten met één afstandsbediening bedienen.

- **[1 Touch Play]** (Afspelen met één druk op de knop): als afspelen met één druk op de knop is ingeschakeld, drukt u op  op de afstandsbediening van uw home cinema om de TV uit de stand-bystand te halen.
- **[1 Touch Standby]** (Afspelen met één druk op de knop): als de functie voor in stand-by zetten met één druk op de knop is ingeschakeld op uw home cinema, kunt u met de afstandsbediening van uw TV of andere HDMI-CEC-apparaten naar stand-by schakelen.
- **[Volumeregeling]** (Volumeregeling): als de volumeregeling is ingeschakeld, wordt de audio van het verbonden apparaat automatisch via de luidsprekers van uw home cinema weergegeven wanneer u afspeelt op het apparaat.
- **[Audio opslaan]** (Audio-invoer opslaan): als de volumeregeling niet werkt, koppelt u het aangesloten apparaat met de juiste audio-ingang van uw home cinema.

Opmerking

- Om de EasyLink-instellingen te wijzigen, drukt u op **↑** en selecteert u **[Instellen]** > **[Video]** > **[HDMI instellen]** > **[EasyLink-instell.]** > **[EasyLink]**.

Audio instellen

Ga als volgt te werk als u de audio-uitvoer van een verbonden apparaat niet via uw home cinema-luidsprekers kunt horen:

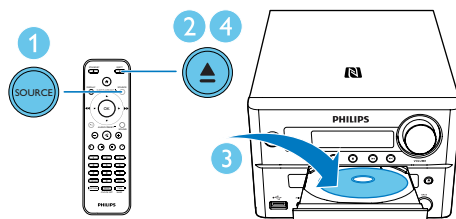
- controleer of u EasyLink op alle apparaten hebt ingeschakeld en
- stel de audio-uitgang op uw TV in op 'Amplifier' (Versterker) (in plaats van de TV-luidsprekers). Raadpleeg de gebruikershandleiding van uw TV voor meer informatie en
- stel de audiobediening van EasyLink in.

- 1 Druk opnieuw op **↑**
- 2 Selecteer **[Instellen]** en druk vervolgens op **OK**.
- 3 Selecteer **[Video]** en druk vervolgens op **OK**.
- 4 Selecteer **[HDMI instellen]** > **[EasyLink-instell.]** > **[Volumeregeling]** (volumeregeling) > **[Aan]**.
 - Om het geluid via de TV-luidsprekers af te spelen, selecteert u **[Uit]** en slaat u de volgende stappen over:
- 5 Selecteer **[HDMI instellen]** > **[EasyLink-instell.]** > **[Audio opslaan]** (audio koppelen).
- 6 Volg de instructies op het scherm om het aangesloten apparaat met de audio-ingang van uw home cinema te koppelen.
 - Als u uw home cinema op de TV aansluit met een **HDMI ARC**-aansluiting, controleer dan of de audio van de TV is gekoppeld aan de ARC-ingang van uw home cinema.

4 Afspelen

Afspelen vanaf een disc

- 1 Druk herhaaldelijk op **SOURCE** om **DISC** als bron te selecteren.
- 2 Druk op **▲** om het discstation te openen.
- 3 Plaats een disc in het station met het etiket naar boven.
- 4 Druk op **▲** om het discstation te sluiten.
 - ↳ Het afspelen wordt automatisch gestart. Druk als dat niet het geval is op **▶||**.



Het discmenu gebruiken

Als u een DVD/(S)VCD-disc plaatst, wordt mogelijk een menu op het scherm van de TV weergegeven.

Druk op **MENU** om het discmenu handmatig te openen of te sluiten.

Voor VCD's met Playback Control (PBC) (alleen versie 2.0):

Met de PBC-functie kunt u VCD's interactief afspelen volgens het menuscherm.

Druk tijdens het afspelen op **MENU** om PBC in of uit te schakelen.

↳ Wanneer PBC wordt ingeschakeld, wordt het menuscherm weergegeven.

↳ Wanneer PBC wordt uitgeschakeld, wordt het afspelen hervat.

Een audiotaal selecteren

Druk tijdens de discweergave op **AUDIO** (▼) om een audiotaal voor een DVD of DivX-video (home cinema 3.1) te selecteren.

- ↳ De volgende talen worden weergegeven.
Als het geselecteerde audiokanaal niet beschikbaar is, wordt het standaardaudiokanaal van de disc gebruikt.

Opmerking

- Bij sommige DVD's kan alleen via het discmenu een andere gesproken taal of taal voor de ondertiteling worden gekozen. Druk op **MENU** om het menu te openen.

Een ondertitelingstaal selecteren

Druk tijdens het afspelen herhaaldelijk op **SUBTITLE** (▲) om de ondertitelingstaal voor een DVD of DivX-video (home cinema 3.1) te selecteren.

Opmerking

- Bij sommige DVD's kan alleen via het discmenu een andere gesproken taal of taal voor de ondertiteling worden gekozen. Druk op **MENU** om het discmenu te openen.

Afspelen van video hervatten vanaf het laatste stoppunt

Opmerking

- Deze functie is alleen beschikbaar voor het afspelen van CD/DVD/VCD/DivX.

Druk in de stopmodus en wanneer de disc niet is verwijderd op ►||.

De hervattingsmodus annuleren en het afspelen volledig stoppen:

Druk in de stopmodus op ■.

Het audiokanaal wijzigen

Opmerking

- Deze functie is alleen beschikbaar voor VCD'S en DivX-video's (home cinema 3.1).

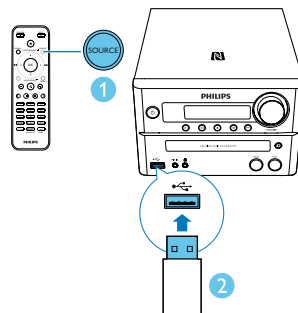
Druk tijdens het afspelen herhaaldelijk op **AUDIO** om een beschikbaar audiokanaal op de disc te selecteren:

- **[Mono li]**
- **[Mono re]**
- **[Mix-Mono]**
- **[Stereo]**

Afspelen vanaf USB of opgenomen discs

U kunt DivX (home cinema 3.1)/MP3/JPEG-afbeeldingsbestanden weergeven die naar een CD-R/RW, opneembare DVD of USB-opslagapparaat zijn gekopieerd (de kabel van het USB-apparaat kan niet voor dit apparaat worden gebruikt).

- 1 Druk herhaaldelijk op **SOURCE** om **DISC** of **USB** als bron te kiezen.
- 2 Plaats een disc of sluit een USB-opslagapparaat aan.
↳ Het afspelen wordt automatisch gestart.



Een specifiek bestand afspelen:

- 1 Druk op ■ om het afspelen te stoppen.

- 2 Druk op ▲ / ▼ om een map te selecteren en druk vervolgens op OK om uw keuze te bevestigen.
 - Druk op ↶ om terug te gaan naar het vorige menu.
- 3 Druk op ▲ / ▼ om een bestand in de map te selecteren.
- 4 Druk op ►|| om af te spelen.

Opmerking

- U kunt alleen DivX (home cinema 3,1)-video's afspelen die zijn gehuurd of gekocht met de DivX-registratiecode van dit apparaat.
- Ondertitelingsbestanden met de extensies .SRT, .SML, .SUB, .SSA en .ASS worden ondersteund, maar deze worden niet weergegeven in het navigatiemenu.
- De naam van het ondertitelingsbestand moet dezelfde zijn als die van het videobestand.

Een diaprojectie weergeven met achtergrondmuziek

Dit apparaat kan gelijktijdig MP3-bestanden en JPEG-foto's afspelen.

Opmerking

- De MP3- en JPEG-bestanden moeten op dezelfde disc of hetzelfde USB-opslagapparaat zijn opgeslagen.

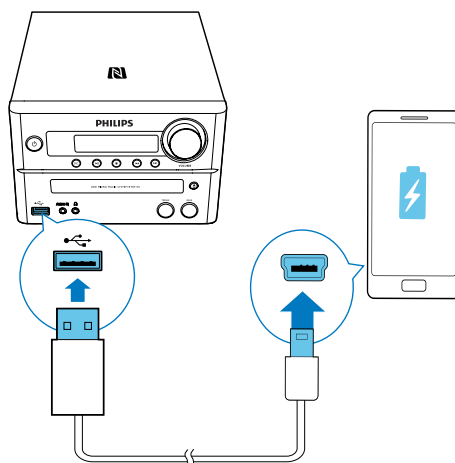
- 1 Speel een MP3-bestand af.
- 2 Navigeer naar de fotomap/het fotoalbum en druk op ►|| om de diaprojectie te starten.
 - ↳ De diaprojectie begint en gaat door tot het einde van de fotomap/het fotoalbum.
 - ↳ De audio wordt afgespeeld tot het einde van het laatste bestand.
- Druk op ↶ om terug te gaan naar het vorige menu.
- Druk op ■ om de diaprojectie te stoppen.

Uw apparaat opladen

U kunt uw apparaat met een USB-kabel (niet meegeleverd) opladen via de USB-aansluiting op dit apparaat.


Opmerking

- De maximale stroom voor opladen via USB is 1 A.
- Het kan niet worden gegarandeerd dat alle apparaten geschikt zijn voor opladen via USB.



Bediening

▲ / ▼	Selecteer een map.
◀ / ▶	Snel terugspoelen of vooruitspoelen.
(◀◀ / ▶▶)	
◀ / ▶	Hiermee gaat u naar de vorige of volgende titel of track of het vorige of volgende hoofdstuk of bestand.
►	Afspelen onderbreken of hervatten.
■	Hiermee stopt u het afspelen.
+/-	Hiermee verhoogt of verlaagt u het volume.

	Hiermee schakelt u het geluid uit of weer in.
SOUND	Druk op SOUND om de modus voor hoge of lage tonen te kiezen en druk dan op VOL +/- om het volume van de hoge of lage tonen aan te passen.
DISPLAY	Hiermee geeft u afspeelinformatie weer.

Tracks selecteren

- 1 Druk op een van de cijfertoetsen om de track selecteren.
↳ Het totaal aantal tracks wordt weergegeven op het scherm.
- 2 Druk op drie numerieke toetsen om een track te selecteren (bij 999 tracks of minder) of druk op vier numerieke toetsen om een track te selecteren (bij 1000 tracks of meer).
Bijvoorbeeld: 001 om track 1 te selecteren, of 0002 om track 2 te selecteren.
- 3 Druk op **OK** om te bevestigen.

Afspeelopties

Druk op **OPTION** in de **DISC/USB**-afspeelmodus om de verschillende afspeelopties te selecteren.

- **[PPC]**: hiermee schakelt u Playback Control in of uit.
- **[Beeldverhoudng]**: hiermee selecteert u een weergaveformaat dat op het TV-scherm past.
- **[Hoek]**: hiermee schakelt u tussen camerahoeken.

Opmerking

- Sommige DVD's bevatten alternatieve scènes, zoals scènes die zijn opgenomen vanuit een andere camerahoek. Voor zulke DVD's kunt u een keuze maken uit de beschikbare alternatieve scènes.

- **[Microfoon]**: hiermee schakelt u de geluidswaergave van de microfoon in of uit.
- **[Karaoke-inst.]**: hiermee verhoogt of verlaagt u het volume- en echoniveau van de microfooningang en het muziekvolume.
- **[Vocaal]**: hiermee kiest u verschillende audiomoddi voor karaoke, of schakelt u de oorspronkelijke stemgeluiden uit.
- **[Zoom]**: hiermee kunt u tijdens het afspelen van een video in- of uitzoomen om door het beeld te schuiven.
- **[Herhalen]**: hiermee kiest u een optie voor herhaald afspelen of schakelt u de herhaalfunctie uit.
- **[NAAR]**: hiermee geeft u tijdens het afspelen van een video een beginpositie op door de gewenste tijd of het gewenste nummer in te voeren.
- **[Langzaam terug] & [Langz. vooruit]**: hiermee selecteert u tijdens het afspelen van een video een snelheid voor langzaam terug-/vooruitspoelen.

Naar een andere track gaan

Voor CD's:

Druk op **⏮** / **⏭** om een andere track te selecteren.

Voor MP3-discs en USB-tracks:

- 1 Druk op **▲** / **▼** om een album of map te selecteren.
- 2 Druk op **⏮** / **⏭** om een track of bestand te selecteren.

Een karaokevoorstelling geven

U kunt een microfoon (niet meegeleverd) aansluiten en met een muziekbron meezingen.

Opmerking

- Draai het microfoonvolume naar het minimale niveau voordat u een microfoon aansluit om rondzingen te voorkomen.

- 1 Plaats een karaokedisc.
- 2 Sluit een microfoon aan op de **MIC IN**-aansluiting van dit product.
- 3 Druk op **▲** en selecteer vervolgens **[karaoke]**.
- 4 Schakel de geluidswaergave van de microfoon in (zie "**Karaoke-instellingen aanpassen**").
- 5 Speel een karaokedisc af en zing in de microfoon.

Karaoke-instellingen aanpassen

- **[Microfoon]**: hiermee schakelt u de geluidswaergave van de microfoon in of uit.
- **[Volume mic]**: hiermee past u het microfoonvolume aan.
- **[Echoniveau]**: hiermee past u het echoniveau aan.
- **[Karaoke-score]**: hiermee schakelt u de scorefunctie voor karaoke uit of kiest u een scoreniveau (beginners/gevorderden/experts). Als een niveau is gekozen, wordt de score na elk nummer weergegeven.
- **[Zangwedstrijd]**: hiermee kunt u met meerdere zangers een wedstrijd houden tot vier nummers en de uitslag van de wedstrijd weergeven.

- 1) Selecteer een niveau (beginners/ gevorderden/experts) in de optie **[Karaoke-score]**.
- 2) Schakel de wedstrijd in de optie **[Zangwedstrijd]** in.
↳ Het menu voor nummersselectie wordt weergegeven.
- 3) Voer een nummer (VCD/SVCD) of een titel/hoofdstuk (DVD) in als het eerste nummer. U kunt tot vier nummers selecteren.
- 4) Selecteer vervolgens **[Start]** en druk op **OK** om de geselecteerde nummers af te spelen.
↳ Als alle geselecteerde nummers zijn afgelopen, wordt de uitslag van de wedstrijd weergegeven.

- **[Toonsoort]**: hiermee stelt u de toonhoogte in die bij uw stem past.
- **[Vocaal]**: hiermee kiest u verschillende audiomodii voor karaoke of schakelt u de oorspronkelijke stemgeluiden uit.

Afspelen vanaf Bluetooth-apparaten

Opmerking

- Raadpleeg de gebruikershandleiding om te controleren of het apparaat compatibel is met Bluetooth voordat u het apparaat met dit systeem koppelt.
- Compatibiliteit met alle Bluetooth-apparaten is niet gegarandeerd.
- Obstakels tussen het basisstation en het apparaat kunnen het werkbereik verminderen.
- Het effectieve werkbereik tussen dit product en het Bluetooth-apparaat is ongeveer 10 meter.
- Het apparaat kan tot 8 eerder verbonden Bluetooth-apparaten onthouden.

Als u draadloos van geluid wilt genieten via de luidsprekers, dient u het Bluetooth-apparaat te koppelen met uw apparaat.

Kies de beste manier om een Bluetooth-koppeling te maken op basis van de hieronder opgesomde voorwaarden.

Voorwaarde	Koppelmethode
Uw Bluetooth-apparaat ondersteunt zowel Near Field Communication (NFC) als het Advanced Audio Distribution-profiel (A2DP).	Kies optie 1 (aanbevolen) of optie 2.
Uw Bluetooth-apparaat ondersteunt alleen A2DP.	Kies optie 2.

Koppelen en verbinding maken

Optie 1: koppelen en verbinding maken via NFC

NFC (Near Field Communication) is een technologie die draadloze communicatie met kort bereik tussen verschillende NFC-apparaten, zoals mobiele telefoons en IC-apparaten mogelijk maakt.

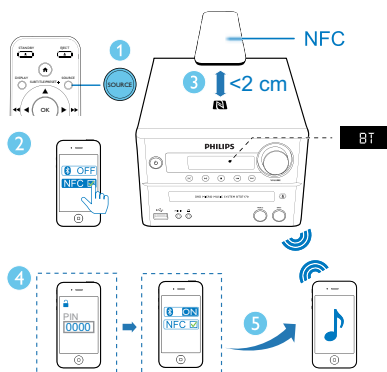
Met de NFC-functie kan datacommunicatie gemakkelijk worden bewerkstelligd door slechts het desbetreffende symbool of de juiste plek op NFC-compatibele apparaten aan te raken.

Opmerking

- Compatibiliteit met alle NFC-apparaten is niet gegarandeerd.

- 1 Druk herhaaldelijk op **SOURCE** om **BT** als bron te selecteren.
 - ↳ **[BT]** (Bluetooth) wordt weergegeven.
 - ↳ De Bluetooth-indicator knippert blauw.
- 2 Schakel de NFC-functie op uw Bluetooth-apparaat in (zie de gebruikershandleiding van het apparaat voor details).
- 3 Houd het NFC-gebied van het externe apparaat en het NFC-gebied van dit product niet verder dan 2 cm van elkaar verwijderd.
- 4 Accepteer het koppelen van '**PHILIPS BTD7170**' voor het eerste gebruik en voer indien nodig '0000' in als het koppelwachtwoord.

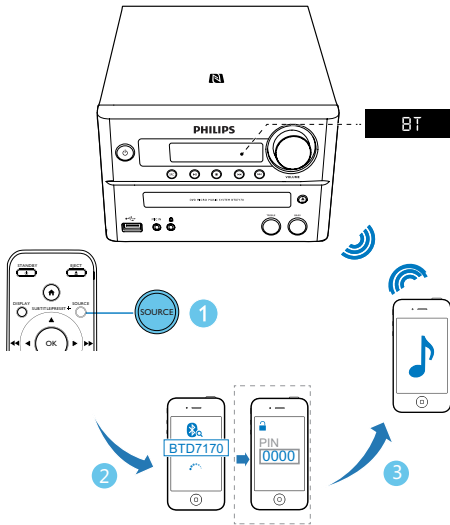
↳ Als de verbinding tot stand is gebracht en het apparaat is gekoppeld, wordt de Bluetooth-indicator blauw en piept het apparaat.



Optie 2: handmatig koppelen en verbinding maken

- 1 Druk herhaaldelijk op **SOURCE** om **BT** als bron te selecteren.
 - ↳ **[BT]** (Bluetooth) wordt weergegeven.
 - ↳ De Bluetooth-indicator knippert blauw.
- 2 Zoek op het Bluetooth-apparaat Bluetooth-apparaten die kunnen worden gekoppeld (zie de gebruikershandleiding van het apparaat).
- 3 Selecteer '**PHILIPS BTD7170**' op het Bluetooth-apparaat en voer indien nodig '0000' in als het koppelwachtwoord.
 - ↳ Als de verbinding tot stand is gebracht en het apparaat is gekoppeld, wordt de Bluetooth-indicator blauw en piept het apparaat.

5 Naar de radio luisteren



Afstemmen op een radiozender

* Tip

- Zorg ervoor dat u de meegeleverde FM-antenne hebt aangesloten.
- Plaats de antenne zo ver mogelijk uit de buurt van de TV, videorecorder en andere stralingsbronnen.
- Trek voor een optimale ontvangst de antenne volledig uit en pas de positie van de antenne aan tot u het sterkste signaal hebt gevonden.

Muziek streamen via Bluetooth

- Speel audio af op het Bluetooth-apparaat dat is aangesloten op dit product.
 - ↳ Audio wordt van uw Bluetooth-apparaat naar de luidsprekers van dit product gestreamd.

Als u het Bluetooth-apparaat wilt loskoppelen:

- Deactiveer Bluetooth op uw apparaat, of
- Plaats het apparaat buiten het communicatiebereik.

Als u de Bluetooth-koppelingsgeschiedenis wilt wissen:

- Houd **▶||** op het apparaat acht seconden ingedrukt.
 - ↳ Als het wissen is gelukt, hoort u een pieptoon.

1 Druk herhaaldelijk op **SOURCE** om **TUNER** als bron te selecteren.

2 Houd **◀/▶** (**◀◀/▶▶**) langer dan twee seconden ingedrukt.

- ↳ De radio wordt automatisch afgestemd op een zender met een sterk ontvangstsignaal.

3 Herhaal stap 2 om op meer zenders af te stemmen.

Afstemmen op een zender met een zwak signaal:

Druk herhaaldelijk op **◀/▶** (**◀◀/▶▶**) tot de ontvangst optimaal is.

FM-radiozenders automatisch opslaan

Opmerking

- U kunt maximaal 20 voorkeuzezenders (FM) programmeren.

Houd in de tunermodus **PROG** drie seconden ingedrukt om de automatische programmering te activeren.

- ↳ **[AUTO]** (automatisch) wordt weergegeven.
- ↳ Het apparaat slaat alle verkrijgbare FM-radiozenders automatisch op en zendt de als eerst gescande FM-radiozenders uit.

FM-radiozenders handmatig opslaan

- 1 Stem af op een FM-radiozender.
- 2 Druk op **PROG** om de programmeermodus te activeren.
 - ↳ **[PROG]** (programmeren) knippert.
- 3 Druk herhaaldelijk op **▲ / ▼** om een nummer te selecteren.
- 4 Druk nogmaals op **PROG** om te bevestigen.
 - ↳ De frequentie van de voorkeuzezender wordt weergegeven.
- 5 Herhaal de bovenstaande stappen om meer FM-zenders op te slaan.

Opmerking

- Om een opgeslagen zender te verwijderen, slaat u op de desbetreffende locatie een andere zender op.

Een voorkeuzezender selecteren

Druk in de FM-modus op **PRESET +/-** (**▲ / ▼**) (of druk direct op een numerieke toets) om een voorkeuzezender te selecteren.

RDS-informatie weergeven

Radio Data System (RDS) is een service waarmee FM-stations extra informatie kunnen weergeven.

- 1 Stem af op een RDS-zender.
- 2 Druk herhaaldelijk op **RDS** om de volgende informatie te doorlopen (indien beschikbaar).
 - Tekstbericht via de radio
 - Type programma's
 - Frequentie
 - Stereo of mono

Tip

- Er zijn definities van RDS-programmatypen (zie 'Productinformatie' > 'Soorten RDS-programma's').

Uitzending in stereo/mono kiezen

Opmerking

- Uitzending in stereo is de standaardinstelling voor de tunermodus.
- Voor zenders met een zwak signaal schakelt u over op monogeluid voor een betere ontvangst.

Druk in de FM-tunermodus op **OK** om te schakelen tussen uitzending in mono en stereo.

6 Andere functies

De alarmtimer instellen

Dit apparaat kan worden gebruikt als wekker. U kunt DISC, TUNER of USB als alarmbron selecteren.

Opmerking

- Controleer of u de klok correct hebt ingesteld.

- 1 Houd in de stand-bymodus **SLEEP/TIMER** drie seconden ingedrukt.
↳ **[SET TIMER]** wordt weergegeven; daarna wordt **[DISC]** weergegeven en begint dit te knipperen.
- 2 Druk herhaaldelijk op **◀/▶** (**◀◀/▶▶**) om een alarmbron (**DISC**, **TUNER** of **USB**) te kiezen.
- 3 Druk ter bevestiging op **SLEEP/TIMER** (of **OK**).
↳ De cijfers voor het uur worden weergegeven en gaan knipperen.
- 4 Herhaal stap 2 en 3 om de tijd in te stellen (uur en minuten) en om het volume van het alarm in te stellen.

Opmerking

- Als er niet binnen 90 seconden op een knop is gedrukt, wordt de timerinstelmodus automatisch afgesloten.

De alarmtimer activeren en deactiveren:

Druk herhaaldelijk op **SLEEP/TIMER** om de wekkerinformatie weer te geven en om de wekker in of uit te schakelen.

- ↳ Als de timer is geactiveerd, wordt **⌚** weergegeven.
- ↳ Als timer gedeactiveerd is, wordt **[TIMER OFF]** (timer uit) weergegeven en verdwijnt **⌚**.

Tip

- Als u de bron DISC/USB selecteert, maar er geen disc is geplaatst of er geen USB is aangesloten, wordt automatisch de tuner als bron geselecteerd.

De sleeptimer instellen

Als het systeem is ingeschakeld, kunt u de sleeptimer instellen door herhaaldelijk op **SLEEP/TIMER** te drukken en een vaste tijdsperiode (in minuten) te selecteren.

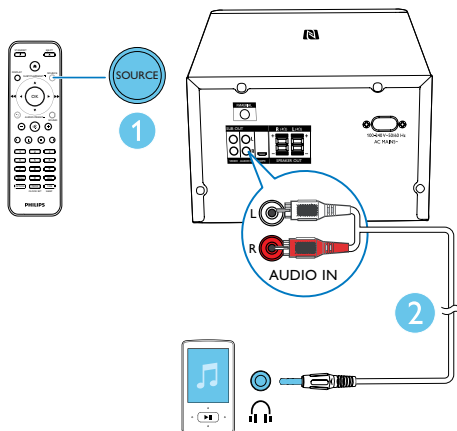
- ↳ Als de sleeptimer is geactiveerd, wordt **zz** weergegeven. Als deze niet is geactiveerd, dan verdwijnt **zz** van het display.



Naar een extern apparaat luisteren

Met een audiokabel kunt u via dit apparaat ook naar een extern audioapparaat luisteren.


- 1 Druk herhaaldelijk op **SOURCE** om **AUDIO IN** als bron te selecteren.
- 2 Sluit een audiokabel (niet meegeleverd) aan op:
 - de **AUDIO IN**-aansluitingen (**L** en **R**) op de achterzijde van het apparaat;
 - de hoofdtelefoonaansluiting op het externe audioapparaat.
- 3 Start het afspelen op het apparaat (zie de gebruikershandleiding bij het apparaat).

7 Instellingen aanpassen



- 1 Druk opnieuw op 
- 2 Selecteer de pagina **[Instellen]**.
- 3 Selecteer een instelling en druk op **OK**.
 - Druk op  om terug te gaan naar het vorige menu.
 - Als u het menu wilt afsluiten, drukt u op .

Luisteren via een hoofdtelefoon

Sluit een hoofdtelefoon (niet meegeleverd) aan op de -aansluiting aan de voorzijde van dit product.

Algemene instellingen

Op de pagina **[Algemeen]** kunt u de volgende opties instellen:

[Diskvergr.]: hiermee vergrendelt of ontgrendelt u een disc.

[OSD-taal]: hiermee selecteert u de taal voor de tekst op het display.

[DivX(R)-VOD-code]: hiermee geeft u de DivX(R)-registratiecode weer.

Opmerking

- Voer deze DivX-registratiecode in wanneer u een video huurt of koopt op <http://vod.divx.com>. De DivX-video's die u huurt of koopt via de DivX® VOD-service (Video On Demand) kunt u alleen afspelen op het apparaat waarop ze zijn geregistreerd.

Video-instellingen

Op de pagina **[Video]** kunt u de volgende opties instellen:

[TV-systeem]: wijzig deze instelling als de video niet goed wordt weergegeven. Standaard komt deze instelling overeen met de meest gebruikelijke instelling voor TV's in uw land.

- **[PAL]**: voor TV's met PAL-kleurensysteem.

- **[Multi]:** voor TV's die compatibel zijn met PAL en NTSC.
- **[NTSC]:** voor TV's met NTSC-kleurensysteem.

[Weergavemodus] (TV-scherm): het TV-formaat bepaalt de beeldverhouding van het scherm op basis van het type TV dat u hebt aangesloten.



4:3 Pan Scan (PS) 4:3 Letter Box (LB) 16:9 (Wide Screen)

- **[4:3 Pan Scan]** Een volledig beeld waarvan de zijkanten zijn afgekapt.
- **[4:3 Letter Box]** Breedbeeldweergave met zwarte balken boven- en onderaan in beeld.
- **[16:9]** De beeldverhouding 16:9.

[Kleurinst.]: hiermee selecteert u voorgeprogrammeerde kleurinstellingen.

- **[Standaard]:** standaardkleuren.
- **[Helder]:** levendige kleuren.
- **[Koel]:** zachte kleuren.
- **[Persoonlijk]:** hiermee past u de kleurinstelling aan. Stel de helderheid, het contrast, de tint en de kleurverzadiging in en druk op **OK**.

[HD JPEG] (HD JPEG): hiermee selecteert u voorgeprogrammeerde kleurinstellingen.

[HDMI instellen]: hiermee krijgt u toegang tot de volgende installatie via een HDMI-aansluiting.

- **[Resolutie]:** hiermee selecteert u een resolutie voor High Definition-video's.
- **[HDMI Deep Color]** (HDMI deep color): creëer de natuurlijke wereld op uw TV-scherm, met levendige beelden en een miljard kleuren. Uw home cinema moet met een HDMI-kabel op een TV met Deep Color worden aangesloten.
- **[Breedbeeldform]:** hiermee selecteert u een beeldformaat voor breedbeeldvideo's.
- **[EasyLink-instell.]:** hiermee stelt u bediening via EasyLink in.

Audio-instellingen

Op de pagina **[Audio]** kunt u de volgende opties instellen:

[HDMI-audio]: hiermee selecteert u de uitvoer van HDMI-audio van uw TV of schakelt u de uitvoer van HDMI-audio van de TV uit.

[Audiosync.]: hiermee stelt u vertragingstijd voor audio in als de audio en video niet gelijk lopen.

[Geluid]: schakel de geluidsmodus uit of selecteer de gewenste geluidsmodus.

- **[Original]** (Origineel)
- **[Filmmodus]**
- **[Muziekmodus]**
- **[Gaming]** (Games)
- **[News]** (Nieuws)

[Nachtstand]: hiermee maakt u harde geluiden zachter en zachte geluiden harder; zodat u de DVD-films met een laag volume kunt bekijken, zonder anderen te storen.

- **[Aan]:** hiermee kunt u 's nachts stil kijken (alleen DVD's).
- **[Uit]:** hiermee geniet u van het dynamische Surround-geluid.

Voorkeuren

Op de pagina **[Voorkeur]** kunt u de volgende opties instellen:

[Audio]: hiermee selecteert u de gewenste gesproken taal voor het afspelen van discs.

[Ondertit]: hiermee selecteert u de gewenste ondertitelingstaal voor het afspelen van discs.

[Diskmenu]: hiermee selecteert u de gewenste taal voor het discmenu.

Opmerking

- Als de taal die u hebt ingesteld niet beschikbaar is op de disc, wordt de standaardtaal op de disc gebruikt.
- Bij sommige discs kan alleen via het discmenu een andere gesproken taal of taal voor de ondertiteling worden gekozen.

[Kinderslot]: hiermee beperkt u de toegang tot discs die ongeschikt zijn voor kinderen. Dit type discs moet zijn opgenomen met beveiligingsniveaus.

- 1) Druk op **OK**.
- 2) Selecteer een beveiligingsniveau en druk vervolgens op **OK**.
- 3) Voer met de numerieke toetsen het wachtwoord in.

Opmerking

- Voor discs met een hoger beveiligingsniveau dan u in **[Kinderslot]** hebt ingesteld, hebt u een wachtwoord nodig om deze te kunnen afspelen.
- Beveiligingsniveaus kunnen per land verschillen. Als u het afspelen van alle discs wilt toestaan, selecteert u **[B Volwass.]**.
- Op sommige discs staan de beveiligingsniveaus afgedrukt, hoewel ze niet met deze niveaus zijn opgenomen. Deze functie heeft geen effect op dergelijke discs.

[PPC]: hiermee speelt u VCD's interactief af volgens het menuscherm.

- **[Aan]:** het menuscherm wordt weergegeven.
- **[Uit]:** normaal afspelen wordt hervat.

[Wachtwrd]: met deze instelling kunt u het wachtwoord voor ouderlijk toezicht wijzigen. Het standaardwachtwoord is 000000.

- 1) Gebruik de numerieke toetsen om '000000' of het laatst ingestelde wachtwoord in het veld **[Oud wachtwrd]** in te voeren.
- 2) Voer het nieuwe wachtwoord in het veld **[Nieuw wchtw.]** in.
- 3) Voer het nieuwe wachtwoord nogmaals in het veld **[Bevestig ww]** in.
- 4) Druk op **OK** om het menu af te sluiten.

Opmerking

- Als u het wachtwoord vergeet, voert u '000000' in voordat u een nieuw wachtwoord instelt.

[DivX ondert.]: hiermee selecteert u een tekenset die DivX-ondertiteling ondersteunt.

Opmerking

- Controleer of het ondertitelingsbestand exact dezelfde naam heeft als het filmbestand. Als de bestandsnaam van de film bijvoorbeeld 'Film.avi' is, dient de naam van het tekstbestand 'Film.sub' of 'Film.srt' te zijn.

[Versie-info]: hiermee geeft u de softwareversie van dit apparaat weer.

[Standaard]: hiermee herstelt u alle fabrieksinstellingen, behalve het wachtwoord en de instellingen voor het kinderslot.

8 Productinformatie

Opmerking

- Productinformatie kan zonder voorafgaande kennisgeving worden gewijzigd.

Specificaties

Versterker

Maximaal uitvoervermogen	150W
Frequentierespons	60 Hz - 16 kHz; ±3 dB
Signaal-ruisverhouding	≥70 dBA
Harmonische vervorming	< 1%
AUX-invoer	600 mV RMS

Luidsprekers

Luidsprekerimpedantie	4 ohm
Luidsprekerdriver	Woofer van 5,25 inch + tweeter van 25 mm
Gevoeligheid	> 84 dB/m/W
Type aansluiting	RCA-aansluiting
aanbevolen subwoofer:	
RMS-vermogen:	100 W bij 10% THD
Frequentiebereik:	30 - 200 Hz
Ingangsimpedantie:	>22K

Disc

Lasertype	Halfgeleider
Discdoorsnede	12 cm/8 cm
Onderst. discs	CD-DA, CD-R, CD-RW, MP3-CD
Audio DAC	24 bits/44,1 kHz

Harmonische vervorming	<1% (1 kHz)
Frequentierespons	60 Hz - 16 kHz; ±3 dB
Signaal-ruis	> 70 dBA

USB

USB Direct-versie	2.0 Full Speed
Opladen via USB	1 A

Bluetooth

Bluetooth-versie	V2.1 + EDR/ ondersteuning voor APT-X
Frequentieband	2,4 GHz ~ 2,48 GHz ISM-band
Bereik	10 m (vrije ruimte)

Tuner (FM)

Frequentiebereik	87,5 - 108 MHz
Frequentierooster	50 KHz
Gevoeligheid	
– mono, signaal-ruisverhouding	< 22 dBf
– stereo, signaal-ruisverhouding	< 45 dBf
Zoekgevoeligheid	< 30 dBf
Harmonische vervorming	< 3%
Signaal-ruisverhouding	> 45 dBA

Algemene informatie

Netspanning	100 - 240 V~, 50/60 Hz
Stroomverbruik in werking	50W
Stroomverbruik in energiebesparende stand-bystand	< 0,5 W

Afmetingen	
- Apparaat (b x h x d)	230 x 145 x 240 mm
- Luidsprekerbox (b x h x d)	173 x 261 x 241 mm
Gewicht	
- Apparaat	2,9 kg
- Luidsprekerbox	2 x 3,1 kg

Ondersteunde discformaten

- Digital Video Discs (DVD's)
- Video-CD's (VCD's)
- SuperVideo-CD's (SVCD's)
- Digital Video Discs + Rewritable (DVD+RW's)
- Compact Discs (CD's)
- Beeldbestanden (Kodak, JPEG) op CD-R(W)
- DivX(R)-discs op CD-R(W): DivX 3.11, 4.x en 5.x

Ondersteunde MP3-CD-formaten:

- ISO 9660
- Max. titel/albumnaam: 12 tekens
- Max. aantal titels plus album: 255
- Max. geneste directory: 8 niveaus
- Max. aantal albums: 32
- Max. aantal MP3-tracks: 999
- Ondersteunde samplefrequenties voor MP3-discs: 32 kHz, 44,1 kHz, 48 kHz.
- Ondersteunde bit-rates van MP3-discs: 32, 64, 96, 128, 192, 256 (kbps).

Niet-ondersteunde discindeling:

- Bestanden zoals *.VMA, *.AAC, *.DLF, *.M3U,
- *.PLS en *.WAV
- Niet-Engelse album-/titelnaam
- Discs die zijn opgenomen in Joliet-formaat
- MP3 Pro en MP3 met ID3-tag

Compat. USB-apparaten en -bestanden

Compatibele USB-apparaten:

- USB-flashgeheugen (USB 2.0 of USB 1.1)
- USB-flashspelers (USB 2.0 of USB 1.1)
- geheugenkaarten (er is wel een aanvullende kaartlezer vereist voor gebruik in combinatie met dit apparaat).

Ondersteunde USB-indelingen:

- USB of bestandsindeling van geheugen: FAT12, FAT16, FAT32 (sectorformaat: 512 bytes).
- MP3-bitsnelheid (gegevensnelheid): 32 - 320 kbps en variabele bitsnelheid
- Mappen met maximaal 8 niveaus
- Aantal albums/mappen: maximaal 99
- Aantal tracks/titels: maximaal 999
- ID3-tag versie 2.0 of later
- Bestandsnaam in Unicode UTF8 (maximumlengte: 32 bytes)

Niet-ondersteunde USB-indelingen:

- Lege albums: een leeg album is een album dat geen MP3- of WMA-bestanden bevat. Lege albums worden niet op het display weergegeven.
- Niet-ondersteunde bestandsindelingen worden overgeslagen. Zo worden bijvoorbeeld Word-documenten (.doc) of MP3-bestanden met de extensie .dlf genegeerd en niet afgespeeld.
- WMA-, AAC-, WAV- en PCM-audiobestanden
- WMA-bestanden die beveiligd zijn met DRM (.wav, .m4a, .m4p, .mp4, .aac)
- WMA-bestanden in 'lossless'-indeling

Soorten RDS-programma's

NO TYPE	Geen RDS-programmasoort
NEWS	Nieuwsdiensten
AFFAIRS	Politiek en actualiteiten
INFO	Speciale informatieve programma's
SPORT	Sport
EDUCATE	Educatieve programma's
DRAMA	Hoorspelen en literatuur
CULTURE	Cultuur, religie en maatschappelijke kwesties
SCIENCE	Wetenschap
VARIED	Entertainmentprogramma's
POP M	Popmuziek
ROCK M	Rockmuziek
MOR M	Lichte muziek
LIGHT M	Lichte klassieke muziek
CLASSICS	Klassieke muziek
OTHER M	Speciale muziekprogramma's
WEATHER	Weer
FINANCE	Financiële programma's
CHILDREN	Kinderprogramma's
SOCIAL	Sociale onderwerpen
RELIGION	Godsdienst
PHONE IN	Inbelprogramma's
TRAVEL	Reis
LEISURE	Vrije tijd
JAZZ	Jazzmuziek
COUNTRY	Countrymuziek
NATION M	Nederlandstalige muziek
OLDIES	Klassiekers
FOLK M	Folkmuziek
DOCUMENT	Documentaires
TES	Alarmtest
ALARM	Alarm

9 Problemen oplossen



Waarschuwing

- Verwijder de behuizing van dit apparaat nooit.

Probeer het apparaat nooit zelf te repareren. Hierdoor wordt de garantie ongeldig. Als er zich problemen voordoen bij het gebruik van dit apparaat, controleer dan het volgende voordat u om service vraagt. Als het probleem onopgelost blijft, gaat u naar de website van Philips (www.philips.com/support). Als u contact opneemt met Philips, zorg er dan voor dat u het apparaat, het modelnummer en het serienummer bij de hand hebt.

Geen stroom

- Controleer of het netsnoer van het apparaat goed is aangesloten.
- Zorg ervoor dat er stroom op het stopcontact staat.
- Om energie te besparen, schakelt het systeem zichzelf automatisch uit als u 15 minuten nadat het afspelen is gestopt, niet op een knop hebt gedrukt.

Geen geluid of matig geluid

- Pas het volume aan.
- Controleer of de luidsprekers goed zijn aangesloten.
- Controleer of de luidsprekerdraden zonder isolatie goed zijn vastgeklemd.

De afstandsbediening werkt niet

- Voordat u op een van de functieknoppen drukt, moet u eerst de juiste bron selecteren met behulp van de afstandsbediening in plaats van het apparaat.
- Houd de afstandsbediening dichterbij het apparaat.
- Plaats de batterij met de polariteiten (te herkennen aan een plus- of minteken) in de aangegeven positie.

- Vervang de batterij.
- Richt de afstandsbediening rechtstreeks op de sensor aan de voorkant van het apparaat.

De gesproken taal of de taal voor ondertiteling kan niet worden ingesteld

- De disc is niet opgenomen met spraak of ondertiteling in meerdere talen.
- De disc is beveiligd tegen instellen van de taal voor audio en ondertiteling.

Wanneer u de TV inschakelt, schakelt de home cinema automatisch in.

- Dit is normaal wanneer u gebruikmaakt van Philips EasyLink (HDMI-CEC). Als u uw home cinema onafhankelijk wilt gebruiken, dient u EasyLink uit te schakelen.

Geen disc gevonden

- Plaats een disc.
- Controleer of de disc misschien ondersteboven is geplaatst.
- Wacht tot de condens van de lens is verdwenen.
- Plaats de disc opnieuw of maak de disc schoon.
- Gebruik een gefinaliseerde CD of geschikte discindeling.

De disc wordt niet afgespeeld

- Plaats een leesbare disc met het etiket naar boven.
- Controleer het type disc, het kleurensysteem en de regiocode. Controleer of er krassen of vlekken op de disc zitten.
- Druk op **⬆** om het menu met systeeminstellingen te sluiten.
- Schakel het wachtwoord voor het kinderslot uit of wijzig het beveiligingsniveau.
- Er heeft zich condens gevormd in het systeem. Verwijder de disc en laat het systeem een uur aanstaan. Haal de stekker uit het stopcontact en steek deze er weer in. Schakel het systeem vervolgens opnieuw in.

Geen beeld

- Controleer de videoaansluiting.
- Zet de TV aan en zet deze op het juiste video-ingangskanaal.

Zwart-witbeeld of vervormd beeld

- De disc komt niet overeen met het standaardkleurensysteem van de TV (PAL/NTSC).
- Het beeld is soms lichtelijk vervormd. Dit is geen defect.
- Reinig de disc.

Het beeldformaat van het TV-scherf kan niet worden gewijzigd, hoewel het TV-weergaveformaat wel is ingesteld.

- De beeldverhouding is vastgelegd op de DVD.
- De beeldverhouding kan op sommige TV-systemen niet worden gewijzigd.

DivX-videobestanden kunnen niet worden afgespeeld.

- Zorg ervoor dat het DivX-videobestand volledig is.
- Zorg ervoor dat het bestand de juiste extensie heeft.
- DRM-beveiligde videobestanden kunnen niet worden afgespeeld via een analoge videoaansluiting (Composite, Component of scart). Breng de inhoud van de video over naar een disc en speel deze bestanden af.

EasyLink werkt niet.

- Controleer of de home cinema is aangesloten op een EasyLink-TV van Philips en of de EasyLink-optie is ingeschakeld.
- De naam van de HDMI CEC van de TV kan per fabrikant verschillen. Raadpleeg de gebruikershandleiding van de TV om te zien hoe deze moet worden ingeschakeld.

Sommige bestanden op het USB-apparaat kunnen niet worden weergegeven

- Het aantal mappen of bestanden op het USB-apparaat heeft een bepaalde limiet overschreden. Dit verschijnsel is geen defect.

- De indelingen van deze bestanden worden niet ondersteund.

USB-apparaat niet ondersteund

- Het USB-apparaat is niet compatibel met het apparaat. Probeer ander app.

Slechte radio-ontvangst

- Vergroot de afstand tussen het apparaat en uw TV of videorecorder.
- Trek de FM-antenne volledig uit.

Slechte radio-ontvangst

- Vergroot de afstand tussen het apparaat en uw TV of videorecorder.
- Sluit de meegeleverde antenne aan en trek deze helemaal uit.

Er kan zelfs na een succesvolle Bluetooth-aansluiting geen muziek worden afgespeeld op het apparaat.

- Het apparaat kan niet worden gebruikt om muziek draadloos af te spelen via dit apparaat.

De geluidskwaliteit is slecht nadat een Bluetooth-apparaat is aangesloten.

- De Bluetooth-ontvangst is slecht. Plaats het apparaat dichterbij dit apparaat of verwijder obstakels die zich ertussen bevinden.

Bluetooth kan niet met dit apparaat worden verbonden.

- Het apparaat biedt geen ondersteuning voor de vereiste profielen.
- De Bluetooth-functie van het apparaat is niet ingeschakeld. Raadpleeg de gebruikershandleiding van het apparaat voor meer informatie over het inschakelen van de functie.
- Dit apparaat is niet in koppelmodus.
- Het apparaat is al aangesloten op een ander Bluetooth-apparaat. Koppel dat apparaat los en probeer het vervolgens opnieuw.
- Als u koppelt en verbinding maakt via NFC, moet u:
 - de Bluetooth- en NFC-functies op uw apparaat hebben ingeschakeld.

- met het NFC-gebied van het apparaat dat van de luidspreker hebben aangeraakt tot u een piepje hoorde.

De verbinding met het gekoppelde apparaat wordt voortdurend aangesloten en weer verbroken.

- De Bluetooth-ontvangst is slecht. Plaats het apparaat dichterbij dit apparaat of verwijder obstakels die zich ertussen bevinden.
- Sommige mobiele telefoons maken voortdurend verbinding of verbreken de verbinding tijdens het bellen of het beëindigen van gesprekken. Dit betekent niet dat er zich een storing in dit apparaat voordoet.
- Bij sommige apparaten wordt de Bluetooth-verbinding automatisch uitgeschakeld om energie te besparen. Dit betekent niet dat er zich een storing in dit apparaat voordoet.

De timer werkt niet

- Stel de juiste kloktijd in.
- Schakel de timer in.

De ingestelde tijd op de klok/timer is verdwenen

- Er is een stroomstoring geweest of het netsnoer is eruit geweest.
- Stel de klok/timer opnieuw in.

10 Kennisgeving

CE 0890

Eventuele wijzigingen of modificaties aan het apparaat die niet uitdrukkelijk zijn goedgekeurd door WOOX Innovations kunnen tot gevolg hebben dat gebruikers het recht verliezen het apparaat te gebruiken.

WOOX Innovations verklaart hierbij dat dit product voldoet aan de essentiële vereisten en andere relevante bepalingen van richtlijn 1999/5/EG. U kunt de conformiteitsverklaring lezen op www.philips.com/support.



Uw product is vervaardigd van kwalitatief hoogwaardige materialen en onderdelen die kunnen worden gerecycleerd en herbruikt.



Als u op uw product een symbool met een doorgekruiste afvalcontainer ziet, betekent dit dat het product valt onder de EU-richtlijn 2002/96/EG.

Win inlichtingen in over de manier waarop elektrische en elektronische producten in uw regio gescheiden worden ingezameld.

Neem bij de verwijdering van oude producten de lokale wetgeving in acht en doe deze producten niet bij het gewone huishoudelijke afval. Als u oude producten correct verwijdert, voorkomt u negatieve gevolgen voor het milieu en de volksgezondheid.



Uw product bevat batterijen die, overeenkomstig de Europese richtlijn 2006/66/EG, niet bij het gewone huishoudelijke afval

mogen worden weggegooid. Win informatie in over de lokale wetgeving omtrent de gescheiden inzameling van batterijen. Door u op de juiste wijze van de batterijen te ontdoen, voorkomt u negatieve gevolgen voor het milieu en de volksgezondheid.

Milieu-informatie

Er is geen overbodig verpakkingsmateriaal gebruikt. We hebben ervoor gezorgd dat de verpakking gemakkelijk kan worden gescheiden in drie materialen: karton (de doos), polystyreen (buffer) en polyethyleen (zakken en afdekking). Het systeem bestaat uit materialen die kunnen worden gerecycled en opnieuw kunnen worden gebruikt wanneer het wordt gedemonteerd door een gespecialiseerd bedrijf. Houd u aan de plaatselijke regelgeving inzake het weggooiën van verpakkingsmateriaal, lege batterijen en oude apparatuur.



**Be responsible
Respect copyrights**

In dit product is technologie voor kopieerbeveiliging verwerkt die beschermd wordt door Amerikaanse octrooien en andere intellectuele eigendomsrechten van Rovi Corporation. Het is verboden het apparaat te decompileren of te demonteren. Het woordmerk en de logo's van Bluetooth® zijn gedeponeerde handelsmerken van Bluetooth SIG, Inc. en het gebruik daarvan door WOOX Innovations is onder licentie.

nfc

Het N-teken is een handelsmerk of gedeponeerd handelsmerk van NFC Forum, Inc. in de Verenigde Staten en in andere landen.

HDMI[™]
HIGH-DEFINITION MULTIMEDIA INTERFACE

HDMI, het HDMI-logo en High-Definition Multimedia Interface zijn handelsmerken of gedeponeerde handelsmerken van HDMI

licensing LLC in de Verenigde Staten en andere landen.



'DVD Video' is een handelsmerk van DVD Format/Logo Licensing Corporation.



INFORMATIE OVER DIVX VIDEO: DivX® is een digitale video-indeling die is ontwikkeld door DivX, LLC, een dochteronderneming van Rovi Corporation. Dit is een officieel DivX Certified®-apparaat dat DivX-video's kan afspelen. Ga naar divx.com voor meer informatie en softwareprogramma's waarmee u uw bestanden kunt omzetten naar DivX-video's.

INFORMATIE OVER DIVX VIDEO-ON-DEMAND: dit DivX Certified®-apparaat moet zijn geregistreerd om aangeschafte DivX VOD-films (Video-on-demand) te kunnen afspelen. Zoek het gedeelte over DivX VOD op in het instellingenmenu van uw apparaat om de registratiecode te krijgen. Ga naar vod.divx.com voor meer informatie over hoe u de registratie voltooit.

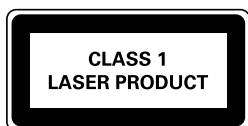
DivX®, DivX Certified® en bijbehorende logo's zijn handelsmerken van Rovi Corporation of haar dochterondernemingen en worden onder licentie gebruikt.



Geproduceerd onder licentie van Dolby Laboratories.

"Dolby" en het dubbel-D-symbool zijn handelsmerken van Dolby Laboratories.

Dit apparaat beschikt over dit label:



Opmerking

- Het typeplaatje bevindt zich aan de achterkant van het apparaat.



Specifications are subject to change without notice
2015 © WOOX Innovations Limited. All rights reserved.
Philips and the Philips' Shield Emblem are registered trademarks of
Koninklijke Philips N.V. and are used by WOOX Innovations Limited
under license from Koninklijke Philips N.V.

BTD7170_12_UM_V6.0

