



# MiVue™ 80X Serie



**Gebbruikershandleiding**

**mio™**  
all about you

Revisie: R00  
(08/2023)

### **Verklaring van afstand**

De schermopnamen in deze handleiding kunnen verschillen tussen de verschillende besturingssystemen en softwareversies. Het wordt aanbevolen om de nieuwste handleiding van uw product te downloaden van de Mio™-website ([www.mio.com](http://www.mio.com)).

Specificaties en documenten zijn onderhevig aan verandering zonder voorafgaande kennisgeving. MiTAC kan niet garanderen dat dit document foutloos is. MiTAC aanvaardt geen aansprakelijkheid voor schade die direct of indirect is geleden door fouten, weglatingen of verschillen tussen het apparaat en de documenten.

### **Opmerking**

Niet alle modellen zijn overal leverbaar.

Afhankelijk van het specifieke aangeschafte model komen de kleur en het uiterlijk van uw apparaat mogelijk niet precies overeen met de afbeeldingen in dit document.

MiTAC Europe Ltd.  
The Pinnacle, Station Way, Crawley RH10 1JH, UK  
MiTAC Europe Ltd. Sp. Z o. o, Oddzial w Polsce  
ul. Puławska 405 A, 02-801 Warszawa, Poland

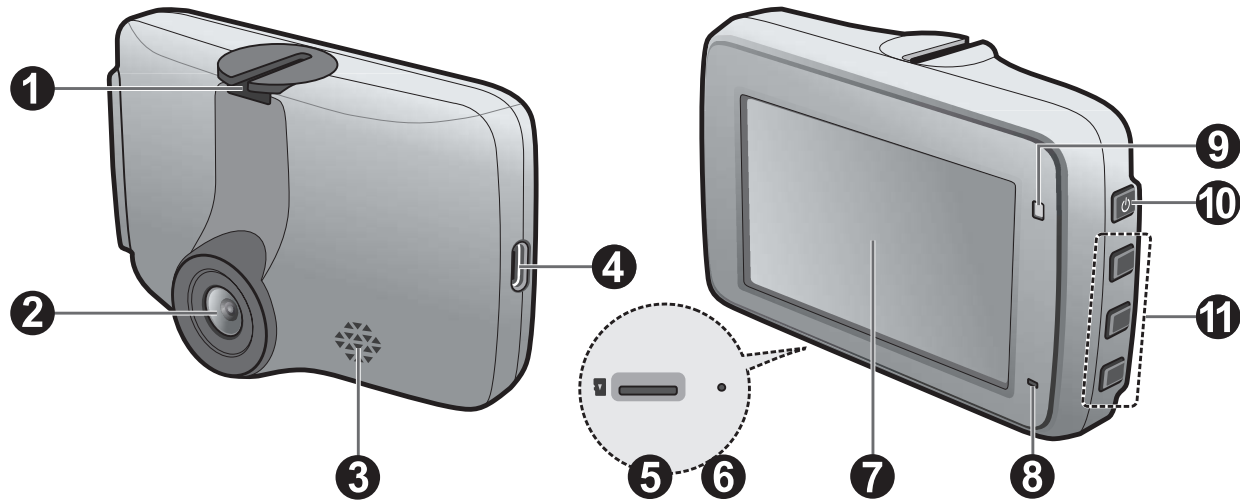
# Inhoudsopgave

Kennismaken met de dashcam .....	4
Een geheugenkaart plaatsen .....	5
Een kaart formatteren.....	5
Uw dashboardcamera in een voertuig gebruiken .....	6
Vorzorgsmaatregelen en mededelingen.....	6
De dashboardcamera monteren.....	7
De dashboardcamera inschakelen.....	9
Aan-/uittoets .....	9
De dashboardcamera opnieuw opstarten .....	9
De gebruikersinterface .....	10
Functietoetsen.....	10
Opnemen in rijmodus .....	11
Continu opnemen.....	11
Gebeurtenis opnemen.....	11
Parkeerstand .....	13
Cameramodus.....	14
Weergavemodus .....	15
Een verbinding maken.....	16
MiVue Pro.....	16
Instellen van een WIFI verbinding.....	16
Systeeminstellingen .....	17
Bestand weergeven .....	17
Camera.....	17

WIFI.....	17
Geluidsopname .....	17
Veilig rijden .....	17
Parkeerstand .....	18
Video-opname .....	19
Systeem .....	19
Formatt.....	20
Voor meer informatie .....	21
Uw apparaat verzorgen .....	21
Over GPS.....	22
Veiligheidsmaatregelen .....	22
Regelgevende informatie (CE).....	24
WEEE.....	25

## Kennismaken met de dashcam

ⓘ Schermopnamen en andere presentaties die in deze handleiding worden weergegeven, kunnen verschillen van de werkelijke schermen en presentaties die door het eigenlijke product zijn gegenereerd.



- ① Montagehouder apparaat
- ② Cameralens
- ③ Luidspreker
- ④ USB-C-aansluiting
- ⑤ Geheugenkaartsleuf
- ⑥ Reset-knop

- ⑦ LCD-scherm
- ⑧ Microfoon
- ⑨ Systeemindicator
- ⑩ Aan-/uittoets
- ⑪ Functietoetsen

# Een geheugenkaart plaatsen

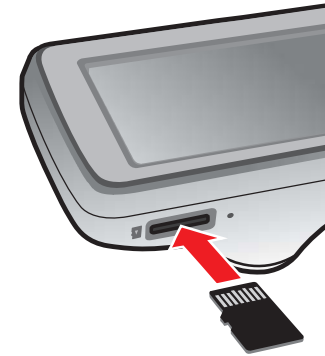
ⓘ MiTAC garandeert niet dat het product compatibel is met MicroSD-kaarten van alle fabrikanten.

U moet een geheugenkaart plaatsen voordat u de opname kunt starten. U moet afzonderlijke MicroSD-kaarten gebruiken voor opnamen en voor gewone gegevensopslag.

Plaats de geheugenkaart voordat u de Mio inschakelt. Verwijder de geheugenkaart NIET tijdens het opnemen. Wij raden u aan het apparaat uit te schakelen voordat u de geheugenkaart verwijdert.

Houd de kaart (MicroSD) bij de randen vast en stop deze voorzichtig in de sleuf zoals weergegeven. Geen druk uitoefenen op het midden van de geheugenkaart.



Om een kaart te verwijderen, duwt u voorzichtig de bovenrand van de kaart in om deze vrij te geven en trekt u deze uit de sleuf.



## Een kaart formatteren

Voordat u begint met opname, moet u de geheugenkaart formatteren om defecten te vermijden die worden veroorzaakt door bestanden die niet door de dashboardcamera zijn aangemaakt.

Als u een geheugenkaart moet formatteren (alle gegevens worden gewist):

1. Druk op  .
2. Selecteer **Formatt.**.
3. Wanneer u wordt gevraagd, druk op  .

# Uw dashboardcamera in een voertuig gebruiken

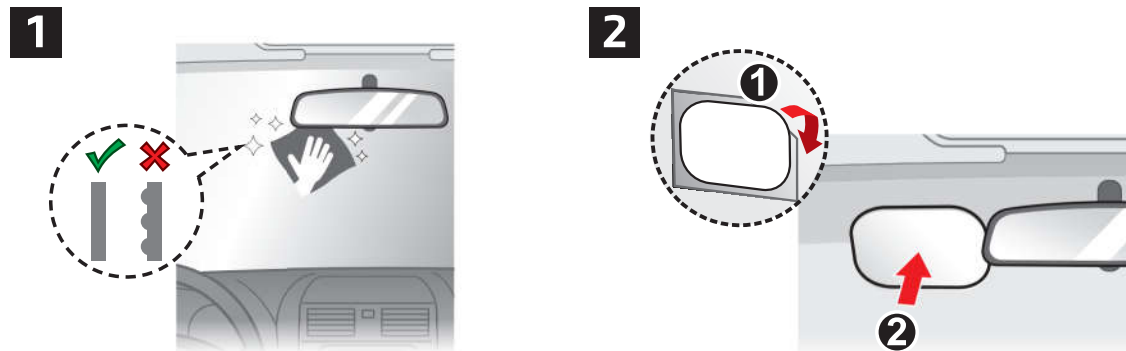
## Vorzorgsmaatregelen en mededelingen

- Bedien het apparaat niet tijdens het rijden. Het gebruik van dit apparaat ontheft de bestuurder niet van de volledige verantwoordelijkheid voor zijn of haar gedrag. Dit omvat het volgen van alle verkeersregels ter voorkoming van ongelukken, persoonlijk letsel of schade aan eigendommen.
- Bij het gebruik van de dashboardcamera in de auto is een venstermontageset nodig. Zorg ervoor dat u de dashboardcamera op een geschikte plek plaatst zodat het zicht van de bestuurder of het gebruik van airbags niet wordt geblokkeerd.
- Zorg ervoor dat de cameralens niet wordt geblokkeerd en dat zich in de buurt van de lens geen spiegeland materiaal bevindt. Houd de lens schoon.
- Als de voorruit van de auto een gekleurde laag bevat, kan dit de kwaliteit van de opname beïnvloeden.
- Om opnamen van de hoogste kwaliteit te garanderen, raden wij u aan de dashboardcamera naast de achteruitkijkspiegel te plaatsen.
- Selecteer een geschikte locatie in het voertuig om het apparaat te monteren. Plaats het apparaat nooit zo, dat het gezichtsveld van de bestuurder wordt geblokkeerd.
- Als de voorruit van de auto met een reflecterende coating is gekleurd, kan deze athermisch zijn en de GPS-ontvangst beïnvloeden. Monteer de dashboardcamera in dat geval in een "open gebied" - doorgaans net onder de achteruitkijkspiegel (alleen bepaalde modellen).
- Het systeem zal de G-sensor van het apparaat automatisch kalibreren tijdens het opstarten. Om een storing van de G-sensor te voorkomen, moet u het apparaat altijd inschakelen NADAT u het correct in het voertuig hebt gemonteerd.

## De dashboardcamera monteren

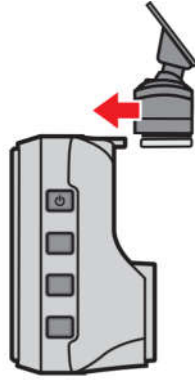
Zorg dat uw wagen op een effen bodem is geparkeerd. Volg de instructies om uw dashboardcamera en achterraitcamera goed in een voertuig te monteren.

- Voordat u de apparaathouder op de voorruit bevestigt, wordt aanbevolen de ruit schoon te maken met ontsmettingsalcohol en ervoor te zorgen dat het installatiegebied vrij is van stof, olie en vet.
- Bevestig de statische folie op de voorruit en bevestig de houder vervolgens op de folie.
- Stop de kabels door de bovenkant en de A-zuil zodat u niet wordt gehinderd tijdens het rijden. Zorg dat de kabelinstallatie de airbags of andere veiligheidsfuncties van het voertuig niet hinderen.
- Wanneer u de hoek van de montage afstelt, moet u ervoor zorgen dat het camerazicht parallel is met de effen boden en dat de verhouding aarde/hemel dichtbij 50/50 ligt.
- De plaatsing van de apparaten en kabels kunnen afhangen van het voertuig model. Als u problemen heeft gedurende installatie, neem dan contact op met een bekwaam installateur (zoals het onderhoudspersoneel van het voertuig) voor hulp.

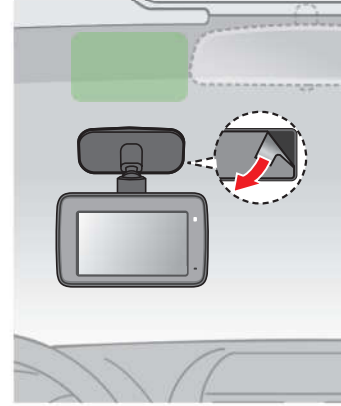




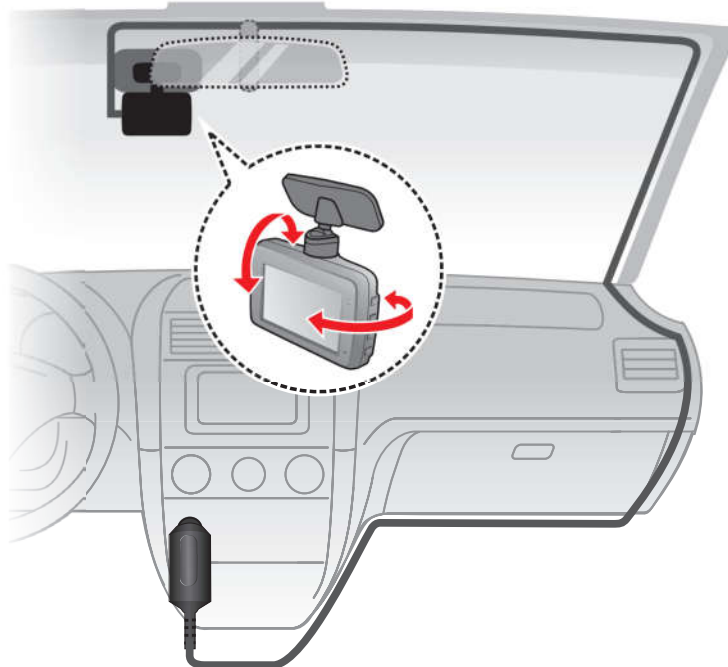
3



4



5



## De dashboardcamera inschakelen

Voer de installatie uit volgens de instructies in het hoofdstuk "Uw dashboardcamera in een voertuig gebruiken". De dashcam schakelt automatisch in als deze aangesloten is op een stroombron.

Als u uw Mio voor het eerst inschakelt, volgt u de aanwijzingen op het scherm om het volgende uit te voeren:

- Selecteer uw voorkeurstaal.
- Stel de juiste datum en tijd in door het synchroniseren met GPS of het selecteren van uw lokale tijdzone.\*
- Stelt de voorkeurs-afstandseenheden in.\*

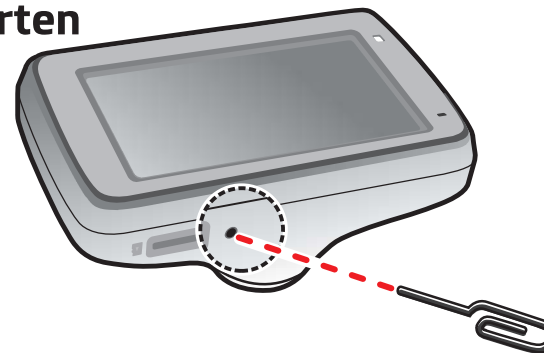
*\* Alleen bepaalde modellen.*

### Aan-/uittoets

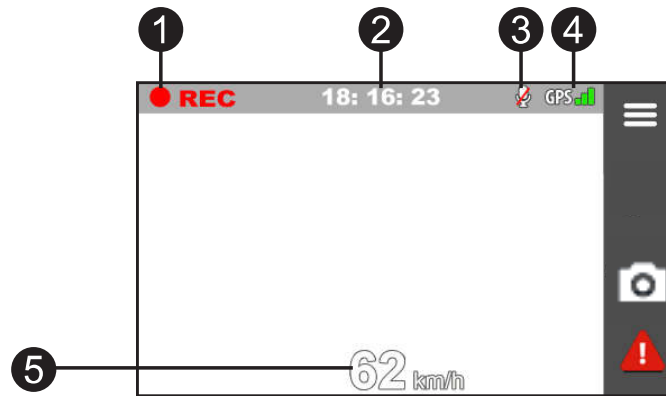
Houd de voedingsknop 2 seconden ingedrukt om de dashboardcamera handmatig in en uit te schakelen.

### De dashboardcamera opnieuw opstarten

Soms moet u een hardware reset uitvoeren als de Mio niet langer reageert of lijkt te zijn "bevroren" of "vastgelopen". Om uw Mio opnieuw te starten, steekt u een klein staafje (zoals een recht gemaakte paperclip) in de resetknop van uw Mio.



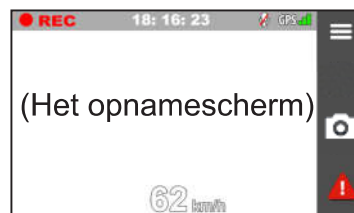
# De gebruikersinterface



- ① Opname indicator
- ② Tijd weergave
- ③ Microfoonstatus
- ④ GPS signaal (alleen bepaalde modellen)
- ⑤ Display rijnsnelheid

## Functietoetsen

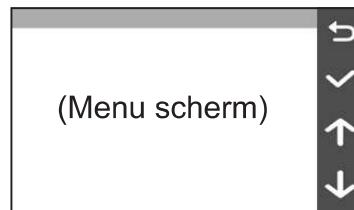
Dit apparaat biedt vier functietoetsen om de overeenstemmende pictogrammen op het LCD scherm te bedienen. De functie van de toets kan verschillen op verschillende schermen.



(Het opnamescherm)



- Open het Menu scherm
- Gaat naar de Parkeerstand \*
- Neemt een foto
- Indrukken om een noodopname handmatig te starten



(Menu scherm)



- Keert terug naar de vorige pagina
- Selecteert het huidige item
- Gaat naar de vorige optie
- Gaat naar de volgende optie


\* Houd twee seconden ingedrukt om monitoring van de Parkeerstand te activeren (indien ingeschakeld).


# Opnemen in rijmodus

ⓘ Zorg ervoor dat de dashcam is aangesloten op een stroombron zodat het systeem inschakelt om het opnemen te starten.

## Continu opnemen

Standaard start het opnemen direct na het inschakelen van de dashboardcamera.

Wanneer continu opnemen bezig is, kunt u de opname handmatig stoppen door op  te drukken.


Druk op  en terugkeert naar het opnamescherm; start het systeem automatisch met continu opnemen.

De opname kan verdeeld worden over meerdere videoclips; het opnemen stopt niet tussen de videoclips. Als uw geheugenkaart vol staat met continue opnamen, wordt dit automatisch geregistreerd via de oudste bestaande bestanden in deze categorie.



De continue opnames staan in de categorie "Normaal" voor het afspelen van bestanden.

## Gebeurtenis opnemen

Als een gebeurtenis plaatsvindt, zoals plotselinge schade, hard rijden, een te sterke bocht of een aanrijding, zorgt de G-sensor er standaard voor dat de dashboardcamera een "Noodsituatie"-opname start (een gebeurtenis opnemen).

ⓘ U kunt het gevoeligheidsniveau wijzigen van de G sensor door te tikken op  > **Video-opname** > **G-sensorgevoel**.


Wanneer een gebeurtenisgestuurde opname wordt geactiveerd, wordt de video die de feitelijke gebeurtenis bevat, evenals de video's die direct voor en na de gebeurtenis zijn vastgelegd, gekopieerd naar de categorie "Gebeurtenis". Als uw geheugenkaart vol staat met gebeurtenisopnamen, wordt dit automatisch geregistreerd via de oudste bestaande bestanden in deze categorie.

Als u een noodopname handmatig wilt starten terwijl continu opnemen bezig is, drukt u op de noodopnameknop (  ). Kunt u de opname handmatig stoppen door op  te drukken. Het systeem start automatisch met continu opnemen.

De gebeurtenis opnames staan in de categorie "Gebeurtenis" voor het afspelen van bestanden.


# Parkeerstand

- ① Deze functie is uitsluitend voor geselecteerde modellen.
- ① Voor deze modus moet u een aanvullende voeding gebruiken, zoals Mio SmartBox onderbrekingsvrije stroomkabel, die afzonderlijk verkrijgbaar is.

Uw dashboardcamera ondersteunt de parkeeropnamefunctie. Parkeerstand is standaard uitgeschakeld. Voordat u de parkeermodus inschakelt, moet u de geheugenopslagtoewijzing controleren. To Ga naar  > **Systeem** > **Opslagruimte** om een geschikte allocatie in te stellen voor parkeer opnamen. Sla daarom altijd eerst alle video's of foto's op uw computer op.




U moet de functie inschakelen via het  > **Parkeerstand** > **Detectie** > **Smart modus**. Wanneer de parkeerstanddetectie is ingeschakeld, gaat het systeem naar de parkeerstand wanneer de auto niet meer beweegt gedurende 5 minuten.

In de parkeerstand, kunnen parkeeropnamen alleen worden geactiveerd wanneer bewegingen of trillingen worden gedetecteerd. De parkeeropname zal de duur opslaan vanaf seconden vóór de gebeurtenis tot seconden na de gebeurtenis. Als uw geheugenkaart vol staat met parkeeropnamen, wordt dit automatisch geregistreerd via de oudste bestaande bestanden in deze categorie.

Druk op  om de Parkeerstand te stoppen en de continue opname te hervatten. De parkeeropnamen kunt u terugvinden in de categorie "Parkeren" voor bestandsweergave.

## Cameramodus

Met de dashboardcamera kunt u ook fotograferen:


- Als de opname bezig is, drukt u op  om een foto te maken.
- Druk op  > **Camera** > .

U kunt de foto's vinden in de categorie "Foto" voor weergave.

# Weergavemodus

Een video of foto selecteren voor het afspelen:

1. Druk op  > **Bestand weergeven** > .
2. Selecteer het gewenste type en druk dan op .
3. Gebruik de toets  /  om het gewenste bestand te selecteren in de lijst en druk dan op  om de weergave te starten.
4. Druk op  /  om het vorige/volgende bestand weer te geven.
5. Bij het bekijken van een foto kunt u drukken op  om het bestand te verwijderen.
6. Bij het weergeven van een video kunt u drukken op  om het volgende te doen:
  - **Afspelen / Onderbreken:** Start of pauzeert de weergave.
  - **Wissen:** Verwijdert het bestand.

 Verwijderde bestanden kunnen niet worden hersteld. Maak een back-up van uw bestanden voordat u ze verwijdert.



# Een verbinding maken

## MiVue Pro

ⓘ De MiVue Pro-app is compatibel met iOS 9.0 (en hoger)- en Android 5.0 (en hoger). MiTAC biedt geen garantie op de compatibiliteit van het product met smartphones van alle fabrikanten. Niet alle mogelijkheden zijn beschikbaar op elk model.

Met de MiVue Pro-app kunt u video's die via WIFI zijn opgenomen op een MiVuedashcam, weergeven, delen en er een back-up van maken. Zoek naar "MiVue Pro" in Apple App Store of in Google Play Store om van de MiVue Pro-app gratis te downloaden.

## Instellen van een WIFI verbinding

ⓘ De WIFI-verbinding tussen uw Mio en smartphone heeft geen toegang tot internet.

Met de functie WIFI kunt u de dashboardcamera met uw smartphone verbinden.

1. Het De functie WIFI is standaard uitgeschakeld. U kunt WIFI handmatig inschakelen door  > **WIFI** > **App verbinden** te selecteren. Eenmaal ingeschakeld geeft het scherm met WIFI-instellingen de SSID en het wachtwoord van de dashboardcamera weer.
2. Open de MiVue Pro-app en volg de stappen op uw smartphone om de WIFI-verbinding tot stand te brengen.

# Systeeminstellingen

Druk op  om de systeeminstellingen aan te passen.

## Bestand weergeven

Geeft video en foto's weer.


## Camera

Tik om de Cameramodus op te roepen.

## WIFI

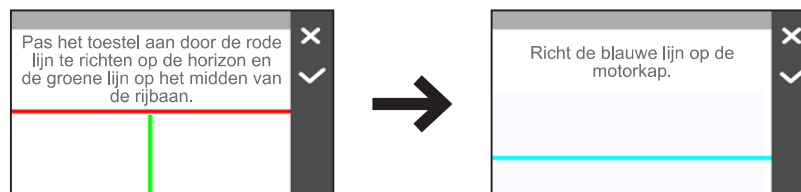
- **App verbinden:** Schakelt WIFI in.
- **Wachtwoord wijzigen:** Wijzig het WIFI-wachtwoord.

## Geluidsoptname

Stelt in of u de geluiden wilt opnemen tijdens de opnamen. Een systeempictogram () wordt weergegeven bovenin het opnamescherm als geluidsoptname is uitgeschakeld.

## Veilig rijden

- **Kalibratie:** U wordt geadviseerd het systeem constant te kalibreren om op het juiste moment gewaarschuwd te worden. Volg de stappen om het systeem te kalibreren.
  1. Rij het voertuig naar het midden van de rijbaan.
  2. Vraag aan een passagier om de optie te selecteren en volg dan de instructies op het scherm op om de kalibratie te voltooien.



- **LDWS:** Selecteer **Piep** of **Spraak** om de functie LDWS (Lane Departure Warning System) te activeren. Eenmaal ingeschakeld, zal het systeem u waarschuwen als het ontdekt dat de snelheid van de auto hoger is dan 60 km/u en als de auto is afgeweken van de bedoelde rijbaan.
- **Koplamp herinnering:** Eenmaal ingeschakeld, zal het systeem u eraan herinneren de lichten aan te zetten wanneer u rijdt in het donker.
- **Waarschuwing vermoeidheid bestuurder:** Eenmaal ingeschakeld, zal het systeem u herinneren om even te rusten na het rijden van een lange afstand.
- **Eco-aandrijvingsindicator:** Eenmaal ingeschakeld, zal het systeem de Eco rij indicatie op het scherm weergeven. De kleur van de indicatie zal veranderen (rood, geel of groen), dit hangt af van uw rij status om u te herinneren meer efficiënt te rijden. De standaardinstelling is **Uit**.
- **FCWS:** Selecteer **Piep** of **Spraak** om de functie FCWS (Forward Collision Warning System) te activeren. Het systeem geeft een waarschuwing als de auto langzaam beweegt en te dicht bij de voor u rijdende auto komt.
- **Stop en ga:** Na inschakelen waarschuwt het systeem u als de auto voor u optrekt na langer dan 10 seconden te hebben stilgestaan. De standaardinstelling is **Uit**.

## Parkeerstand


- **Detectie:** Indien de dashboardcamera is ingeschakeld, zal deze de opname automatisch starten bij detectie van bewegingen of als er zich een voorval voordoet in de Parkeerstand.
- **Detectiemethode:** Stelt de parkeerdetectiemethode in op **Alleen G-sensor**, **Alleen beweging** of **Beweging & G-sens**.
- **Automatische invoer:** Stelt de modus in (**Gemakkelijk**, **Middel**, of **Moeilijk**) voor het systeem in om de Parkeermodus automatisch op te roepen. Selecteer **Handmatig** om Automatische invoer uit te schakelen.

- **Bewegingsdetectie:** Stelt het gevoeligheidsniveau van de bewegingsdetectie in op **Laag, Middel** of **Hoog**.
- **G-sensorgevoel.:** Wijzig het gevoeligheidsniveau van de G-sensor voor het automatisch activeren van de parkeeropname als de dashboardcamera in de parkeerstand staat.

## Video-opname

- **Lengte van videoclip:** Stelt de lengte voor elke videoclip in voor een continue opname.
- **Videoresolutie:** Stelt de resolutie van de video in.
- **Groot dynamisch bereik:** Stelt de functie WDR (Wide Dynamic Range, groot dynamisch bereik) in staat om de beeldkwaliteit van de dashcam te verbeteren bij sterk contrasterend licht.
- **Belichtingswaarde (EV):** Stelt het geschikte belichtingsniveau in om de helderheid van het beeld aan te passen.
- **Frequentie:** Stelt de frequentie in volgens de flikkerfrequentie van de lokale voeding tijdens de opname.
- **G-sensorgevoel.:** Wijzig het gevoeligheidsniveau van de G-sensor voor het automatisch activeren van de noodopname terwijl continu opnemen actief is.
- **Stempels:** Stelt de informatie in (**Coördinaten** of **G-sensor**) dat zal worden weergegeven op de opgenomen video.
- **Snelheidsstempel:** Geeft de rijnsnelheid weer op de opgenomen video.
- **Tekststempel:** Geeft de aangepaste informatie weer op de opgenomen video.

## Systeem

- **Satellieten:** Toont de status van de GPS/GLONASS-signaalontvangst. U kunt als dat nodig is op  drukken en **GPS** of **GLONASS** selecteren voor een betere signaalontvangst.

- **Datum/tijd:** Stelt de systeemdatum en -tijd in.
- **GPS-tijd gebruiken:** Selecteer de instelling **Tijdzone** voor uw locatie.
- **Handmatig:** Gebruik **+** / **-** om de waarde van het geselecteerde veld aan te passen, druk op **→** en herhaal de stap tot alle velden zijn gewijzigd. Druk op **✓** wanneer u klaar bent.
- **Systeemgeluid:** Schakelt de geluiden bij systeemmeldingen in of uit.
- **Welkomstgeluid:** Schakelt de meldingsgeluiden bij het opstarten in of uit.
- **Volume:** Stelt het volumeniveau in.
- **Lcd-standby**
  - Selecteert **Altijd aan** om de LCD aan te houden.
  - **HUD:** Geeft alleen informatie over tijd en snelheid weer op het scherm.
  - **10 s / 1 min / 3 min:** Stelt de timer in voor de LCD om automatisch uit te schakelen (10 s, 1 min. of 3 min.) nadat de opname begint.
- **Taal:** Stelt de taal in.
- **Afstandseenheden:** Stelt de voorkeurs-afstandseenheden in.
- **Opslagruimte:** Het systeem biedt verschillende geheugenconfiguraties voor het opslaan van video's en foto's. Selecteer een geschikte configuratie op basis van het gebruik.
- **Terugzetten:** Herstelt de fabrieksinstellingen.
- **Versie:** Toont informatie over de softwareversie.

## Formatt.

Formatteert een geheugenkaart (Alle gegevens worden gewist).

ⓘ Deze functie is uitsluitend voor geselecteerde modellen.

## Voor meer informatie

### Uw apparaat verzorgen

Een goed onderhoud van uw apparaat garandeert een foutloze werking en vermindert het risico op schade.

- Houd het apparaat uit de buurt van overmatig vocht en extreme temperaturen.
- Vermijd blootstelling van het apparaat aan direct zonlicht of sterk ultraviolet licht gedurende langere perioden.
- Plaats niets bovenop het apparaat en laat geen objecten op het apparaat vallen.
- Laat het apparaat niet vallen en stel het niet bloot aan heftige schokken.
- Stel het apparaat niet bloot aan plotselinge en extreme temperatuurveranderingen. Dit kan de vorming van condensatie in de eenheid veroorzaken, waardoor het apparaat defect kan raken. Bij vochtcondensatie moet u het apparaat volledig laten drogen voordat u het weer gebruikt.
- Het schermoppervlak kan gemakkelijk worden gekrast. Raak het niet aan met scherpe voorwerpen. U kunt algemene niet-klevende schermbeschermingen gebruiken die specifiek werden ontwikkeld voor gebruik op draagbare apparaten met LCD-schermen, zodat het scherm tegen kleine krassen wordt beschermd.
- Reinig het apparaat nooit wanneer het is ingeschakeld. Gebruik een zachte, pluisvrije doek om het scherm en de buitenzijde van het apparaat af te vegen.
- Gebruik geen papieren handdoeken om het scherm te reinigen.
- Probeer nooit het apparaat te demonteren, te repareren of wijzigingen aan het apparaat aan te brengen. Het demonteren, aanpassen of op enigerlei manier repareren, kan schade veroorzaken aan het apparaat en zelfs lichamelijk letsel of materiële schade veroorzaken en zal de garantie ongeldig maken.
- Ontvlambare vloeistoffen, gassen of explosieve materialen niet in dezelfde ruimte bewaren of vervoeren als het apparaat, de onderdelen of de accessoires.

- Om diefstal te voorkomen, mag u het apparaat en de toebehoren niet duidelijk zichtbaar achterlaten in een onbeheerd voertuig.
- Oververhitting kan het apparaat beschadigen.
- Bedrijfstemperatuur: 45°C (Max.)

## Over GPS

- GPS wordt beheerd door de regering van de Verenigde Staten, die alleen verantwoordelijk is voor de werking van GPS. Elke wijziging aan het GPSsysteem kan de nauwkeurigheid van alle GPSapparatuur beïnvloeden.
- GPS-signalen gaan niet door vaste materialen (behalve glas). Wanneer u in een tunnel of een gebouw bent, is de GPS-positionering niet beschikbaar. De ontvangst van het signaal kan worden beïnvloed door omstandigheden zoals slecht weer of obstakels boven uw hoofd (zoals bomen en hoge gebouwen).
- De positiegegevens van de GPS zijn alleen als referentie.

① Alleen bepaalde modellen.

## Veiligheidsmaatregelen


- Gebruik alleen de lader die bij uw apparaat is geleverd. Het gebruik van een andere lader zal leiden tot een defect en/of gevaar.
- Dit product is bedoeld voor gebruik in combinatie met een IN DE LIJST OPGENOMEN voeding gemarkeerd met "LPS", "Beperkte voedingsbron" en met een nominaal uitgangsvermogen van + 5 V dc / 2,0 A.
- Gebruik de lader niet in een zeer vochtige omgeving. Raak de lader nooit aan met natte handen of voeten.

- Zorg voor voldoende ventilatie rond de lader als deze wordt gebruikt voor het bedienen van het apparaat of het opladen van de batterij. De lader niet afdekken met papier of andere objecten die de koeling belemmeren. Gebruik de lader niet als deze zich nog in de draagtas bevindt.
- Sluit de lader aan op een goede stroombron. De spanningsvereisten vindt u op de behuizing en/of de verpakking van het product.
- Gebruik de lader niet als de kabel beschadigd is.
- Probeer het apparaat nooit zelf te onderhouden of te repareren. Het apparaat bevat geen interne onderdelen die kunnen worden gerepareerd. Vervang de eenheid als deze is beschadigd of blootgesteld aan overmatige vocht.



## Regelgevende informatie (CE)

Voor regelgevende identificatiedoelinden: het modelnummer N583 is toegewezen aan de MiVue 80X.

 Producten met het CE-keurmerk voldoen aan de richtlijn inzake radioapparatuur (RED) (2014/53/EU) - uitgegeven door de Commissie van de Europese Gemeenschap.

De naleving van deze richtlijnen impliceert conformiteit met de volgende Europese normen:

EN 300 328 V2.2.2 (2019-07)

EN 303 413 V1.2.1 (2021-04)

EN 301 489-1 V2.2.3 (2019-11)

EN 301 489-17 V3.2.4 (2020-09)

EN 301 489-19 V2.2.1 (2022-09)

EN 55032: 2015+A11:2020, Class B

EN 61000-3-2: 2014 (Not Applicable)

EN IEC 61000-3-2: 2019+A1:2021 (Not Applicable)

EN 61000-3-3: 2013+A1:2019+A2:2021 (Not Applicable)

EN 61000-4-2: 2009

EN IEC 61000-4-3: 2020

EN 61000-4-4: 2012

EN 61000-4-5: 2014+A1:2017 (Not Applicable)

EN 61000-4-6: 2014+AC:2015

EN IEC 61000-4-11: 2020+AC:2020 (Not Applicable)

ISO 7637-2:2004

EN 62311:2008

IEC 62368-1: 2018

De fabrikant kan niet aansprakelijk worden gesteld voor wijzigingen die zijn aangebracht door de gebruiker, en de gevolgen daarvan die de conformiteit van het product met de CE-markering wijzigen.

### **IEEE 802.11 b/g/n 2.4GHz**

- Bedrijfsfrequentiebereik: 2412 - 2472MHz
- Maximum uitgangsvermogen: 17.04dBm

### **Verklaring van conformiteit**

MiTAC verklaart hierbij dat deze N583 voldoet aan de essentiële vereisten en andere relevante voorwaarden van de Richtlijn 2014/53/EU.

### **WEEE**



Dit product mag niet worden weggegooid als normaal huishoudelijk afval, in overeenstemming met de EU-richtlijn voor elektrische en elektronische apparatuur (WEEE – 2012/19/EU). Het moet in plaats daarvan worden verwijderd door het terug te bezorgen bij het verkooppunt of bij een inzamelpunt voor recycling in uw gemeente.

### **Informatie over naleving van regelgeving in het Verenigd Koninkrijk**



Hierbij verklaart MiTAC dat dit apparaat voldoet aan de Radio Equipment Regulations 2017.