

Staywell[®]
Part of the PetSafe family



Microchip

petporte smart flap[®]



User's Guide
Manual d'utilisation
Gebruikershandleiding
Guía del usuario
Guida d'uso
Benutzerhandbuch

Please read this entire guide before installation.
Veuillez lire le manuel avant de commencer l'installation.
Lees deze handleiding in zijn geheel door vóór installatie.
Por favor lea esta guía por completo antes de llevar a cabo la instalación.
Prima dell'installazione, leggere questa guida per intero.
Bitte lesen Sie vor der Installation das gesamte Handbuch durch.

First Edition

Uitleg van in deze handleiding gebruikte belangrijke woorden en symbolen



Dit is het symbool voor een veiligheidswaarschuwing. Het wordt gebruikt om u te wijzen op mogelijke risico's van persoonlijk letsel. Volg alle veiligheidsberichten op die volgen op dit symbool om mogelijk letsel of overlijden te voorkomen.

WAARSCHUWING

WAARSCHUWING geeft een risicovolle situatie aan die, wanneer deze niet vermeden wordt, kan leiden tot overlijden of ernstig letsel.

VOORZICHTIG

VOORZICHTIG, in combinatie met het symbool voor veiligheidsalarm, geeft een risicovolle situatie aan die, wanneer deze niet vermeden wordt, kan leiden tot licht of matig letsel.

AANWIJZING

AANWIJZING wordt gebruikt om te wijzen op werkwijzen die niet gerelateerd zijn aan persoonlijk letsel.

WAARSCHUWING

Wanneer er kinderen in het huis aanwezig zijn, is het belangrijk het huisdierenluik in overweging te nemen bij het kinderveilig maken; het huisdierenluik kan door kinderen worden gebruikt, waardoor het kind toegang krijgt tot risicovolle situaties die zich aan de andere kant van het huisdierenluik bevinden. Aankopers/Huiseigenaren met een zwembad dienen ervoor te zorgen dat het huisdierenluik te allen tijde wordt bewaakt en dat het zwembad op adequate wijze is afgesloten voor toegang. Als een nieuw risico binnen of buiten het huis ontstaat, waarbij het huisdierenluik hiertoe toegang kan verschaffen, beveelt Radio Systems Corporation® aan dat de toegang tot dit risico op juiste wijze wordt afgeschermd of dat het huisdierenluik wordt verwijderd. De afsluiting of vergrendeling, indien van toepassing, wordt geleverd voor esthetische doelen en energiebesparing; deze is niet bedoeld als beveiligingsmiddel. Radio Systems Corporation® zal niet aansprakelijk zijn voor onbedoeld gebruik en de koper van dit product accepteert volledige verantwoordelijkheid voor supervisie over de gecreëerde toegang.

- Elektrisch gereedschap. Risico op ernstig letsel; volg alle veiligheidsinstructies voor het elektrische gereedschap.
- Zorg ervoor dat te allen tijde een veiligheidsbril gedragen wordt.

VOORZICHTIG

De gebruiker dient zich voor de installatie vertrouwd te maken met alle bouwvoorschriften die van invloed kunnen zijn op de installatie van het huisdierenluik en, samen met een gekwalificeerd aannemer, vast te stellen dat de gewenste installatie geschikt is. Dit huisdierenluik is geen branddeur. Het is belangrijk dat eigenaar en aannemer alle risico's die zich binnen of buiten het huisdierenluik kunnen bevinden, in overweging nemen; hierbij gaat het ook om risico's die kunnen ontstaan door latere wijzigingen aan het perceel en hoe deze zich kunnen verhouden tot het bestaan en gebruik van het huisdierenluik, inclusief misbruik ervan.

AANWIJZING

- Bewaar deze instructies bij uw belangrijke papieren; zorg ervoor dat u deze instructies overdraagt aan een nieuwe eigenaar van het perceel.
- Lees deze aanwijzingen in hun geheel door voor het creëren of wijzigen van een opening in de geselecteerde deur of muur. Het wordt ten zeerste aanbevolen de Petporte smart flap® te monteren, van stroom te voorzien en te programmeren voor uw kat en dan eerst te controleren of het kattenluik ook werkt met de microchip van uw kat.
- We accepteren geen verantwoordelijkheid voor een onjuiste werking van de unit wanneer wijzigingen worden aangebracht aan de antennespoel. De draaiingen van de antennespoel mogen onder geen beding worden gewijzigd of aangepast.
- Dit apparaat werkt alleen goed wanneer de buiten temperatuur hoger is dan -15 ° C en lager is dan 55 ° C (hoger dan 5 ° F en lager dan 131 ° F).
- Installatie in een metalen deur: Voor installatie wordt het aanbevolen te controleren of de Petporte smart flap® juist zal werken met de betreffende metalen deur. Dit kunt u doen door de gemonteerde en geprogrammeerde Petporte smart flap® bij de metalen deur te houden en de kat dicht bij het afdakje te plaatsen. Als het slot zich ontgrendelt, zal het luik ook na installatie juist werken.

Uw Staywell® huisdierenluik...

Bedankt dat u voor Staywell® van PetSafe® heeft gekozen. Wij trachten het meest vertrouwde merk te zijn voor eigenaren van huisdieren. Wij willen ervoor zorgen dat uw huisdier veilig is, door het leveren van de producten en technieken voor de meest comfortabele manier van leven van uw huisdier. Bij vragen verzoeken wij u contact op te nemen met de Klantenservice. Voor een lijst van telefoonnummers van de Klantenservice kunt u onze website bezoeken op www.petsafe.net.

Om de meeste bescherming uit uw garantie te halen, verzoeken wij u uw product binnen 30 dagen te registreren via www.petsafe.net. Door registreren en uw aankoopbon te behouden, heeft u volledige garantie op het product en mocht u ooit een keer genoodzaakt zijn de Klantenservice te bellen, dan zijn wij in staat u sneller te helpen. Belangrijk: Staywell® van PetSafe® zal uw waardevolle informatie nooit aan derden geven of verkopen. Volledige garantie-informatie is online beschikbaar via www.petsafe.net.



Kat



Past op houten deuren



Geschikt voor PVC/uPVC/
metaal



Geschikt voor glazen ramen
en deuren, met enkele of
dubbele beglazing*



Microchip R.F.I.D.†



Past op alle stenen muren



De meegeleverde optionele tunnel is geschikt voor de meeste deurdiktes



Aanvullende verlengstukken voor de tunnel zijn leverbaar

Alle Staywell® van Petsafe® Microchip kattenluiken zijn geschikt voor elke deur, muur of afscheiding, hoewel hiervoor soms aanvullend materiaal en wat doe-het-zelf vaardigheden nodig kunnen zijn.

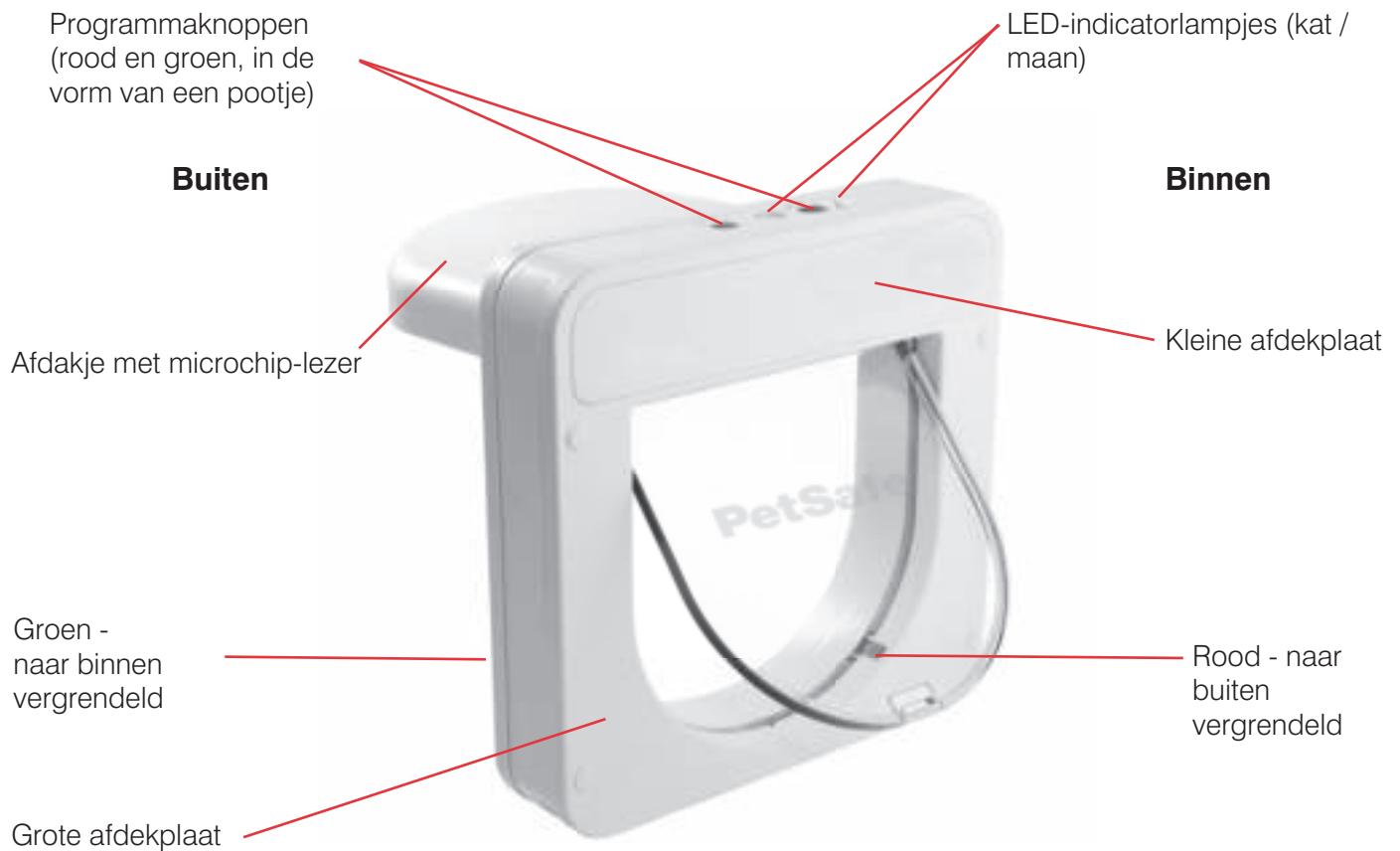
Opmerking: dit kattenluik geldt als vervanging voor kattenluiken uit de series 300, 400, 500 en 900 van Staywell® van PetSafe®. Er zijn eenvoudige doe-het-zelfvaardigheden nodig. Het is nodig kleine wijzigingen in de uitsnijding aan te brengen.

* Het is niet mogelijk om gaten te maken in units met versterkt of dubbel glas, behalve ten tijde van de fabricage. Neem contact op met een glaszetter.

† Microchip R.F.I.D. (Radio Frequentie IDentificatie)

Inhoudsopgave

Meegeleverd bij de Petporte smart flap®.....	43
Vereist gereedschap.....	44
Hoe werkt het.....	44
Montage Petporte smart flap® (voor testdoeleinden voor installatie).....	45
Katten in de Petporte smart flap® programmeren.....	45
Controlelijst voor alle installaties.....	46
Afmeting en aftekening.....	46
Installatie van de Petporte smart flap® in een niet-glazen deur.....	47
Installatie van de Petporte smart flap® in glazen deuren of ramen.....	47
Installatie van de Petporte smart flap® in muren.....	48
Instructies voor montage.....	48
Snelle handleiding Petporte smart flap®.....	51
Uitgebreide modi - snelle handleiding.....	52
Werkingsmodi.....	53
Uitgebreide modi.....	54
LED-indicator - snelle handleiding.....	56
Back-upfaciliteit batterij.....	56
Uw kat trainen voor het gebruik van het kattenluik.....	57
Accessoires.....	57
Het reinigen van het kattenluik.....	57
Schakel het kattenluik.....	57
Afvoer van batterijen.....	58
Belangrijk recyclingadvies.....	58
Conformiteit.....	58
Gebruiksvoorwaarden en beperking van aansprakelijkheid.....	58



Meegleverd bij de Petporte smart flap® :

Boorinstructies voor deurmontage

Adapter

2 - M6 grote schroeven

4 - zelftappende schroeven

2 - U-vormige klemmen

4 - slotbouten

2 - grote afdekpluggen

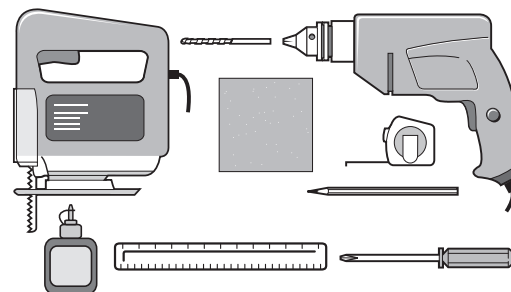
4 - kleine afdekpluggen

2 - M6 Kleine schroeven (Installatie in glazen of ramen)



Vereist gereedschap

- Potlood
- Liniaal
- Decoupeerzaag of sleutelgatzaag
- Elektrische boor
- Boorbit 7 mm
- Schroevendraaier
- Meetlint
- Lijm
- Schuurpapier



Tijdens installatie dient voorzichtig omgegaan te worden met boren of andere snijdende apparatuur. Laat bij enige twijfel een professional het kattenluik voor u installeren.

AANWIJZING We accepteren geen verantwoordelijkheid voor in deuren of muren gecreëerde of gewijzigde openingen. We accepteren geen verantwoordelijkheid voor schade, veroorzaakt aan deuren of muren bij het creëren of wijzigen van dergelijke openingen of kosten die met de reparatie of het herstel van deuren of muren gepaard gaan.

Hoe werkt het

Uw Petporte smart flap® microchip-kattenluik is ontworpen om uw huisdieren gemakkelijk toegang te geven naar de buitenomgeving en om andere katten buiten te houden. Het is bij Petporte smart flap®-kattenluiken niet nodig dat uw huisdieren halsbanden of andere accessoires dragen.

Het Petporte smart flap® microchip-kattenluik leest het unieke identificatienummer dat in de microchip van uw kat, die door de dierenarts bij de kat is geïmplant, is opgeslagen. Wanneer uw kat onder het afdakje van het kattenluik komt, scant het systeem het unieke nummer; als dat nummer overeenkomt met een nummer dat voor die kat is ingeprogrammeerd, wordt het kattenluik ontgrendeld en kan de kat door het luik. Als het dier niet in het systeem geprogrammeerd is, zal een gescand nummer niet overeenkomen en blijft het kattenluik dicht, waarmee toegang tot uw eigendom voorkomen wordt.

Als u niet zeker weet of uw kat een microchip heeft, vraag uw dierenarts dan een scan uit te voeren. De Petporte smart flap® is ontworpen om het meest voorkomende type microchip, de FDX-B (15 cijfers), uit te lezen: andere typen microchips worden niet uitgelezen. Als u niet zeker weet welk type microchip uw kat heeft, vraag het dan aan uw dierenarts of ga naar www.petsafe.net en blader naar de pagina met de Chip Checker voor compatibiliteit van microchips, om zo te controleren of de microchip compatibel is.

AANWIJZING Lees deze aanwijzingen in hun geheel door voor het creëren of wijzigen van een opening in de geselecteerde deur of muur.

Het wordt ten eerste aanbevolen de Petporte smart flap® te monteren, van stroom te voorzien en te programmeren voor uw kat en dan eerst te controleren of het kattenluik ook werkt met de microchip van uw kat.

Installatie in een metalen deur: Voor installatie wordt het aanbevolen te controleren of de Petporte smart flap® juist zal werken met de betreffende metalen deur. Dit kunt u doen door de gemonteerde en geprogrammeerde Petporte smart flap® bij de metalen deur te houden en de kat dicht bij het afdakje te plaatsen. Als het slot zich ontgrendelt, zal het luik ook na installatie juist werken.

Hoewel de Petporte smart flap® met de meeste algemene microchips die in Europa en het Verenigd Koninkrijk gebruikt worden (FDX-B microchips met 15 cijfers) werkt, is er een aantal katten dat een microchip heeft dat het noodzakelijke bereik om een betrouwbare werking van de Petporte smart flap® te garanderen, mist. Het kan voorkomen dat een microchip zich verplaatst naar een plek in de kat die de scanner niet betrouwbaar kan aflezen. In deze gevallen kan de Petporte smart flap® alleen gebruikt worden als kattenluik, zonder de toegangsbeperking. Derhalve wordt het ten eerste aanbevolen de Petporte smart flap®-unit, voordat deze daadwerkelijk in de deur of muur geplaatst wordt, te monteren, van stroom te voorzien en te programmeren voor uw kat met een controle of de unit daadwerkelijk werkt met de in uw huisdier geplaatste microchip op eenzelfde afstand als die waarvan uw kat de Petporte smart flap® zal benaderen na installatie.

Montage Petporte smart flap® (voor testdoeleinden voor installatie)

Belangrijk: Voor montage of demontage van de unit dient de stroom altijd uitgeschakeld te zijn en ook geïnstalleerde batterijen moeten verwijderd worden. (zie Afbeeldingen op pag. 48-50)

1. Plaats het afdakje aan de voorkant van het buitendeel van het kattenluik (zie Afb. 1); zorg ervoor dat draad en connector door de batterijcompartimenten in het afdakje en het buitendeel gaan.
2. Steek de vier plastic slotbouten door de gaten aan de achterkant van het buitendeel van de Petporte smart flap® en door het afdakje (zie Afb. 2).
3. Vanaf de binnenkant van het afdakje worden de slotbouten op hun plek gehouden met de U-vormige of “hoefijzer-”klemmen (zie afb. 3).
4. Verwijder hierna de tunnelextensie uit het binnendeel en verwijder de vier zelftappende schroeven uit de grote afdekplaat aan de binnenkant en verwijder de afdekplaat (zie Afb. 4).
5. Verwijder de transparante deur van het luik.
6. Voer de draad door vanuit het afdakje en door het batterijcompartiment op binnendeel (zie Afb. 5). Monteer het buitendeel met bevestigd afdakje over de tunnelafdruk op binnendeel.
7. Bevestig het buiten- en binnendeel tijdelijk met de twee meegeleverde M6-schroeven door het buitendeel en schroef deze losjes aan het binnendeel (zie Afb. 6a).
8. Sluit de bedrading van het afdakje en de connector aan op het elektronicabord. Overtollige bekabeling dient naar de rechterzijde van het batterijcompartiment te worden gerouteerd (zie Afb. 6b).
9. Bevestig het stroomsnoer met laagspanning op de stroomconnector aan de linkerzijde van het elektronicabord en routeer de kabel langs de kabelgeleiders zodat de draad door één van de sleuven aan de onderkant van de Petporte smart flap® gevoerd wordt (zie Afb. 7). Steek de stekker niet in het stopcontact en schakel de stroom niet in. Daarbij kan, naast het stroomsnoer, een 9-volt PP3-batterij worden bevestigd en in het batterijcompartiment onder het elektronicabord worden geplaatst.
10. Plaats de transparante deur terug en zorg ervoor dat het randje rond de deur naar binnen wijst.
11. Plaats de grote afdekplaat over het binnendeel en schroef deze voor testdoeleinden losvast met de vier zelftappers (zie Afb. 8).
12. Als deze niet al op zijn plek zit, klik dan de kleine afdekplaat vast boven het batterijcompartiment (zie Afb. 9).
13. Sluit de Petporte smart flap® aan op de stroom door de stekker in het stopcontact te steken, de stroom in te schakelen of de batterij tijdelijk te activeren door de transparante deur voorzichtig tegen het groene slot te drukken om een schakelaar te activeren. Er zal een lichte mechanische klik te horen zijn. Gebruik alleen de bij het product geleverde voeding. Gebruik van een andere voeding zal de garantie laten vervallen en kan het kattenluik beschadigen.
14. Raadpleeg nu de instructies (hieronder) voor het programmeren en het nummer van de microchip van uw kat in de Petporte smart flap® vast te leggen. Nadat de microchip van de kat is geprogrammeerd moet gewaarborgd worden dat de Petporte smart flap® de microchip betrouwbaar kan aflezen op de afstand waarvandaan uw kat deze zal benaderen na installatie. Herhaal dit voor alle katten die ingeprogrammeerd moeten worden (zie Afb. 10a en 10b).

Katten in de Petporte smart flap® programmeren

Omdat de Petporte smart flap® initieel ongeprogrammeerd geleverd wordt, zullen bij het voor de eerste maal inschakelen zowel het groene als het rode lampje knipperen, om zo aan te geven dat er geen dieren in de unit geprogrammeerd zijn. De sloten van de deur zullen ook opengaan, waardoor vrije toegang voor dieren ontstaat. Bij het voor het eerst programmeren van de Petporte smart flap® met een dier of wanneer de programmeringstijd wordt overschreden, moet gewaarborgd worden dat het huisdier in de buurt is; er is slechts een tijd van 30 seconden waarin het dier bij de scanner gescand wordt (afdakje). Het kan handig zijn hiervoor hulp in te roepen, omdat katten van nature voorzichtig zijn met nieuwe voorwerpen!

Druk de groene knop in en houd deze ca. 10 seconden ingedrukt tot het groene lampje aan blijft; laat de groene knop hierna los. Er hoort een piepje te klinken en het rode lampje hoort te stoppen met knipperen; het groene lampje blijft wel knipperen. De kat moet nu binnen 30 seconden onder het afdakje door lopen. Het is niet nodig de kat door de Petporte smart flap® te leiden, omdat dit tot onnodige stress voor het dier kan leiden. Microchips worden normaliter geïmplantéerd tussen de schouderbladen van het dier; het is dat stuk van het dier dat zich onder het afdakje dient te bevinden om het unieke identificatienummer voor dat dier in te programmeren. Nadat de microchip met succes is gescand, zal de Petporte smart flap® drie keer een piep laten horen. Het groene lampje stopt met knipperen en het groene slot zal naar vergrendelde positie komen.

Als dit de eerste keer niet lukt, of wanneer de programmeertijd overschreden wordt, herhaal het proces dan. De unit dient voor elk van de katten op deze wijze te worden geprogrammeerd. De Petporte smart flap® kan geprogrammeerd worden met tot 25 katten.

Nadat u zich ervan heeft verzekerd dat de Petporte smart flap® werkt met de microchips van al de huisdieren, wordt de installatie van de Petporte smart flap® voorbereid.

Controlelijst voor alle installaties:

Voordat de Petporte smart flap® gepositioneerd wordt, is het belangrijk de volgende punten in overweging te nemen.

- Bij plaatsing in een deur:** Zullen onderdelen van de Petporte smart flap® worden geblokkeerd door het openen en sluiten van de deur?
- Bij plaatsing in een muur:** Zijn er objecten, zoals deuren, die geopend kunnen worden tegen de Petporte smart flap® na installatie?
- Waar bevindt het dichtstbijzijnde stopcontact zich?** De Petporte smart flap® wordt geleverd met een laagspanningsvoeding met een snoer van 2,5 meter. Als het dichtstbijzijnde stopcontact verder weg ligt dan 2,2 meter zal een verlengsnoer nodig zijn. Raadpleeg de sectie over accessoires voor informatie over de aanschaf van een verlengkabel van 5 meter.
- Werking op alleen batterijen.** Voor een betrouwbare en snelle werking wordt het gebruik van de externe voeding die bij de Petporte smart flap® wordt geleverd, aangeraden. Er kan echter een optionele 9-volts PP3-batterij worden aangesloten zodat het bij stroomstoringen nog steeds mogelijk is het kattenluik te gebruiken. Er wordt aangeraden een niet-oplaadbare lithiumbatterij van goede kwaliteit te gebruiken om een lange levensduur te garanderen. Houd er rekening mee dat bepaalde opties van de Petporte smart flap® niet beschikbaar zijn bij werking op batterijen: Automatische nachtmodus en muurinstallaties.

Wanneer de Petporte smart flap® draait op de externe voeding, scant de scanner voortdurend op de microchip van uw kat en zal het kattenluik deze normaliter registreren en het kattenluik ontgrendelen voordat uw kat voor de transparante deur staat. Bij gebruik van batterijen dient de kat tegen de transparante deur te duwen om de microchip-scanner te activeren. Als de kat net buiten het kattenluik staat, zal deze de scanner niet activeren en dus geen toegang verlenen.

- Extensietunnels voor deuren en muren dikker dan 52 mm.** Houd er rekening mee dat de Petporte smart flap® wordt geleverd met een extensietunnel voor goede pasvorm in deuren met een dikte tot 52 mm. Als de installatie een langere tunnel nodig heeft, zijn er extra tunnelsecties van 40 mm lengte beschikbaar. Raadpleeg de sectie over accessoires over informatie over de aanschaf van aanvullende extensietunnels. Tunnels kunnen aan elkaar worden bevestigd door ze in te smeren met lijm en samen te drukken.
- Is de ruimte vanaf uw deur naar de vloer groot?** De ideale hoogte van het kattenluik is zodanig dat de basis van de unit zich op dezelfde hoogte als de buik van uw kat bevindt. Door constructies van deuren kan het niet altijd mogelijk zijn een kattenluik op deze hoogte te plaatsen; in deze gevallen wordt het aanbevolen de Petporte smart flap® zo laag als mogelijk op de deur te installeren. Indien nodig kan een klein opstapje mee worden geïnstalleerd, wat zal helpen de afstand vanaf de scanner in het afdakje naar de microchip van de kat te verkleinen (zolang dit maar geen struikelgevaar voor mensen oplevert).
- Bij een bestaande opening in de deur: heeft deze een diameter van meer dan 212 mm (8 3/8") diameter (rond) of 171 mm breed x 180 mm hoog?** Als een bestaande opening in uw deur of muur groter is dan deze afmetingen, dan is het mogelijk de Petporte smart flap® in deze opening te plaatsen, onder voorwaarde dat de afdekplaten voor binnen- en buitenkant over de opening heen vallen. Als de opening groter is dan de beide afdekplaten, kan de Petporte smart flap® geplaatst worden door een deel van de deur te vervangen of de bestaande opening zodanig af te dekken dat een kleinere opening kan worden uitgesneden

Afmeting en aftekening

Meet de buikhoogte van uw huisdier. Dit is gewoonlijk 100 - 150 mm (Afb. A).

Markeer deze hoogte aan de **buitenkant** van de deur en teken een rechte, horizontale lijn van 171 mm (Afb. B).

Houd er rekening mee dat deze lijn uiteindelijk de onderkant van het gat in de deur zal zijn en dat het frame van het kattenluik iets lager zal liggen. Deze lijn kan, indien nodig, iets hoger worden afgetekend om hier rekening mee te houden.

Afb. A



Afb. B



Installatie van de Petporte smart flap® in een niet-glazen deur

1. Bevestig het meegeleverde snijsjabloon aan de buitenzijde van de deur in de geselecteerde positie en controleer dat deze juist geplaatst en waterpas is.
2. Boor de twee gaten zoals gemarkeerd op het snijsjabloon met een boorbit met een diameter van 7 mm in de deur.
3. Snijd het grote gat uit zoals door de streeplijn op het sjabloon gemarkeerd. Blijf bij het snijden van dit gat aan de buitenzijde van de streeplijn om te waarborgen dat er voldoende speling is voor de tunnel.
4. Zorg ervoor dat stof, vuil en overblijfselen uit het gebied worden verwijderd.

Opmerking: Volg stappen 5-9 nadat de montage-instructies (voor testen) op pagina 45 zijn afgerond.

5. Als de laagspanningsvoeding is aangesloten, ontkoppel deze dan.
6. Verwijder de vier zelftappende schroeven aan de binnenkant, de grote binnenste afdekplaat en de transparante deur.
7. Verwijder de 2 M6-grote schroeven, die het buiten- en binnendeel aan elkaar bevestigd houden.
8. Verwijder de batterij, indien aangesloten.
9. Koppel de kabelconnector van het afdakje los van het elektronicabord.
10. Monteer het binnendeel door het gat met eventueel vereiste aanvullende tunnelsecties. (zie Afb. 11)
11. Voer de draad vanaf het afdakje en het buitendeel door de deur en door de vierkante opening in het binnendeel. Monteer het buitendeel aan de buitenkant van de deur over de tunnel.
12. Plaats de meegeleverde M6-grote schroeven door het buitendeel en schroef deze in het binnendeel. Houd er rekening mee dat het, afhankelijk van de dikte van de deur, nodig kan zijn de schroeven korter te maken.
13. Druk de connector in het elektronicabord. Overtollige bekabeling dient naar de rechterkant van het batterijcompartiment te worden gerouteerd. Zorg ervoor dat de kabel niet op de bovenkant van het elektronicabord rust. (zie Afb. 12a en 12b)
14. Als een verlengsnoer nodig is, is het beter dit snoer i.p.v. de voeding in het elektronicabord te steken. De meegeleverde voeding wordt dan op het verlengsnoer aangesloten.
15. Als geen verlengsnoer nodig is, bevestig dan de stroomkabel aan de stroomconnector op het elektronicabord. Routeer de kabel langs de kabelgeleiders zodat de draad door één van de gleuven onderin het kattenluik loopt die zich het dichtst bij de voeding bevinden.
16. Plaats de transparante deur terug en zorg ervoor dat het randje rond de deur naar binnen wijst.
17. Plaats de binnenste grote afdekplaat opnieuw met de vier zelftappende schroeven.
18. Als er, als alternatief voor de aansluiting op het elektriciteitsnet, een batterij gebruikt wordt, bevestig dan een 9-volts PP3-batterij en plaats deze in het batterijcompartiment binnen het interne deel. Klik de kleine afdekplaat op zijn plek boven het batterijcompartiment.
19. Wanneer de installatie van de Petporte smart flap® is afgerond, worden de twee afdekpluggen over de schroeven aan het buitenframe en vier over de schroeven aan het binnenframe geplaatst. (Afb. 13)
20. Als geselecteerd is dat de Petporte smart flap® niet alleen met batterijen gebruikt wordt, sluit dan de voeding aan. Uw Petporte smart flap® is nu klaar voor gebruik.

Installatie van de Petporte smart flap® in glazen deuren of ramen

De Petporte smart flap® is ook ontworpen voor installatie in glas; dit vereist een rond gat met een diameter van 212 mm. Werken met glas vereist vakmanschap en dit dient door een professioneel glaszetter te gebeuren. Uw glaszetter zal een rond gat met een diameter van 212 mm moeten uitzagen volgens het glassjabloon. Bij twijfel raadpleegt u uw glaszetter over de plaatsing van de Petporte smart flap®. Nadat een geschikte opening is gevormd, wordt het kattenluik geïnstalleerd zoals beschreven voor een niet-glazen deur; begin bij stap 5.

Opmerking: Twee Kleine M6 schroeven zijn opgenomen.

Installatie van de Petporte smart flap® in muren

Er worden geen schroeven voor muurbevestiging meegeleverd, omdat het benodigde type in grote mate afhangt van de constructie van de muur. Er zijn verschillende bevestigingstypen in schroeven beschikbaar in hardware- en doe-het-zelfzaken, afhankelijk van de wandconstructie: chemifix-bouten en moeren, schroeven in inter-set of plastic rawl-pluggen, nylon zelfborende of polytoggle.

1. In de muur moet een opening gemaakt worden op de juiste hoogte en maat voor het scannen van uw kat; deze wordt gebaseerd op het meegeleverde snijsjabloon. De opening dient door een gekwalificeerd aannemer te worden gecreëerd zonder gebruik van algemene hulpmiddelen en de integriteit van gebouwen qua vochtbestendigheid mag niet worden aangetast. Het belangrijkste verschil tussen plaatsing van de Petporte smart flap® door een muur of deur is de wijze waarop de binnen- en buitendelen aan de muur worden bevestigd.
2. Om het binnendeel aan de muur te bevestigen worden de 4 gaten met een diameter van 5 mm in de hoeken van het binnendeel gebruikt die toegankelijk zijn wanneer de grote binnenste afdekplaat verwijderd is.
3. Om het buitendeel aan de muur te bevestigen worden de 2 gaten van 6 mm in de zijkanten van het buitendeel die het afdakje ondersteunen, gebruikt. De Petporte smart flap® wordt geleverd met een enkele extensietunnel die 52 mm lengte biedt. Er kunnen aanvullende extensietunnels gekocht worden, waarbij elke individuele tunnel 40 mm aanvullende lengte biedt. Deze worden niet bij alle de Petporte smart flap® geleverd, omdat de dikte van de wand varieert. Sommige klanten geven er de voorkeur aan hun eigen tunnels te vormen met triplex of andere materialen van goede kwaliteit.

Raadpleeg de sectie over accessoires in deze handleiding over informatie over de aanschaf van aanvullende extensietunnels.

AANWIJZING We accepteren geen verantwoordelijkheid voor een onjuiste werking van de unit wanneer wijzigingen worden aangebracht aan de antennespoel. De draaiingen van de antennespoel mogen onder geen beding worden gewijzigd of aangepast.

Instructies voor montage

Afb. 1



Voer de kabel van de afdakje vanaf het afdakje door de kleine rechthoekige opening in het buitendeel.

Afb. 2



Voer de vier slotbouten door de achterkant van het buitendeel in het afdakje.

Afb. 3



Bevestigen van de “hoefijzer”-klemmen op de vier slotbouten aan de onderzijde van het afdakje.

Afb. 4



Verwijder de extensietunnel uit het binnendeel. Draai de vier zelftappende schroeven van het binnendeel los en verwijder de grote afdekplaat.

Afb. 5



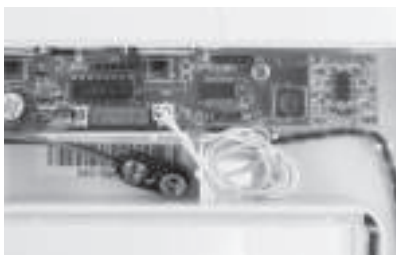
Voer de afdakje kabel van het afdakje en het buitendeel door de rechthoekige opening in het binnendeel.

Afb. 6a



Bevestig het afdakje en het buitendeel tijdelijk aan het binnendeel met de twee M6-grote schroeven.

Afb. 6b



Bevestig de afdakje kabel aan het elektronica bord zoals getoond. Overtollige bekabeling dient naar de rechterkant van het batterijcompartiment te worden gerouteerd.

Afb. 7



Bevestig de connector van de laagspanningsvoeding aan het elektronica bord en voer de stroomkabel door de klemmen en via de opening aan de onderzijde van het binnendeel naar buiten.

Afb. 8



Plaats de grote afdekplaat terug op het binnendeel en zet dit tijdelijk vast met de vier zelftappende schroeven.

Afb. 9



Klik de kleine afdekplaat terug op het binnendeel.

Afb. 10a



Schakel de stroom naar de Petporte smart flap® in; programmeer de kat zoals getoond op pagina 45 en houd de Petporte smart flap® boven de kat op de afstand waarvandaan de kat deze normaal zou benaderen om zo te controleren of het werkt voor de kat.

Afb. 10b



De Petporte smart flap® kan ook omgekeerd gehouden worden voor het programmeren van de microchip van de kat.

Afb. 11



Bij het passen van de Petporte smart flap® in een opening wordt indien nodig de tunnelextensie aan het binnendeel bevestigd. Voer hierna de scannerkabel van het afdakje en het buitendeel door de rechthoekige opening in het binnendeel.

Afb. 12a



Afb. 12b



Bevestig de afdakje kabel aan het elektroniekbord en houd het buiten- en binnendeel bij elkaar met de twee M6- grote schroeven. Draai de schroeven aan om de Petporte smart flap® in de gewenste positie binnen de opening te houden.

Afb. 13



Na positionering wordt de grote afdekplaat bevestigd en vastgedraaid met de vier zelftappende schroeven. Klik de kleine afdekplaat vast. Plaats alle afdekpluggen, vier kleine voor de zelftappende schroeven en twee grote voor de M6-grote schroeven. Schakel hierna de stroom naar de Petporte smart flap® in.

Snelle handleiding Petporte smart flap®

Functie	Knopactivering	Knopfunctie-modus
Normale modus	Dit is de standaard modus bij opstarten; deze vereist geen knopactivering.	
Modus Nacht (Modus Timer) (niet beschikbaar wanneer alleen batterijen gebruikt worden)	Druk de rode knop minder dan 2 seconden lang in.	Knop voor modusfunctie Het rode lampje zal oplichten. In Modus Nacht : in de nachtelijke uren zal het groene lampje aan zijn en de unit zal automatisch geen katten naar buiten laten gaan. In de vroege ochtend zal het groene lampje uitgaan en wordt het luik ontgrendeld, waarna de kant naar buiten kan tot het weer donker wordt. In Modus Timer : de unit zal zich op specifiek geprogrammeerde tijden vergrendelen en ontgrendelen.
Dierenarts-modus	Druk de rode knop langer dan 2 seconden in.	Het rode lampje zal knipperen en er mogen geen katten naar buiten via de unit.
Inprogrammeren	Druk de groene knop in en houd deze langer dan 10 seconden ingedrukt.	Het groene lampje zal knipperen en u heeft daarna 30 seconden waarin de kat geprogrammeerd kan worden door het dier onder het afdakje door te halen.
Uitgebreide modi	Druk zowel de groene als de rode knop in en houd ze langer dan 2 seconden ingedrukt.	De unit zal een lange pieptoon laten horen, wat aangeeft dat de uitgebreide modi beschikbaar zijn; het groene lampje zal oplichten. (Zie snelhandleiding voor Uitgebreide modi op pagina 52)
Vergrendelen toetsenpaneel	Druk de rode knop in en houd deze langer dan 30 seconden ingedrukt.	De unit zal een aantal pieptonen laten horen, wat aangeeft dat de unit vergrendeld is.
Modus wissen	Druk zowel de groene als de rode knop in en houd ze langer dan 30 seconden ingedrukt.	De unit zal een aantal korte pieptonen laten horen, gevolgd door een lange pieptoon. Beide lampjes horen nu te knipperen. <i>Opmerking: Nadat het geheugen van de unit is gewist, dient deze voor verder gebruik opnieuw te worden geprogrammeerd!</i>
Reset de naar Normale modus	Druk de groene knop in en houd deze langer dan 30 seconden ingedrukt.	De unit zal een aantal korte pieptonen laten horen, gevolgd door een lange pieptoon. Beide lampjes horen nu uit te gaan. Houd beide knoppen tegelijk langer dan 30 seconden ingedrukt; BIJ HET LOSLATEN geeft de unit een lange pieptoon.

Uitgebreide modi - snelle handleiding

Raadpleeg pagina 54 voor een complete uitleg van elke uitgebreide modus

Druk de rode en groene knop gedurende langer dan twee seconden in en laat ze dan los om het menu Uitgebreide modus te openen.

In de Uitgebreide modi licht het groene lampje op; u begint in modus Verlaten. Modi worden geselecteerd door op de rode knop te drukken om een modus "naar boven" te verschuiven en op de groene om een modus "naar beneden" te verschuiven. De huidige modus wordt aangegeven door een aantal piepjes. Bij de gewenste modus zal een korte druk op beide knoppen tegelijk die modus activeren.

Aantal pieptonen	Modus	Functie
1	Modus verlaten	Annuleert systeemoptie Uitgebreide modus en de Petporte smart flap® keert terug naar de normale werkingsmodus.
2	Modus Open	Het groene lampje zal knipperen en het groene slot komt naar beneden, waardoor alle katten door de Petporte smart flap® kunnen passeren.
3	Modus Stil	De hoorbare pieptoon klinkt niet meer wanneer uw kat door de Petporte smart flap® wordt herkend.
4	Modus Instellen lichtniveau	Stelt het gewenste lichtniveau in waarop het kattenluik zich tijdens modus Nacht zal vergrendelen en ontgrendelen.
5	Vergrendeltijd	De standaard tijd waarna de sloten van de Petporte smart flap® terugkeren naar vergrendelde posities nadat de microchip van uw kat herkend is, is 4 seconden. Wanneer u een verlegen kat hebt, of wanneer de kat regelmatig door andere katten wordt opgejaagd, kan deze tijd langer of korter.
6	Status vergrendeld t.g.v. lege batterij	Als de batterij leeg raakt, en de Petporte smart flap® draait op een batterij, beschikt de Petporte smart flap® over een ingebouwde optie waarmee de sloten worden ingeschakeld op een vooringestelde open of gesloten positie.
7	Modus Timer	Stelt de specifiek geprogrammeerde tijden in waarop het kattenluik zichzelf in modus Nacht zal vergrendelen en ontgrendelen.

Werkingsmodi

Normale modus

Dit is de standaardmodus bij het van stroom voorzien van het kattenluik; alleen uw kat is in staat door het luik binnen te komen.

Modus nacht

Huisdiereneigenaren kunnen om verschillende redenen besluiten dat huisdieren 's nachts niet naar buiten mogen. De Petporte smart flap® is voorzien van een modus waarbij huisdieren, wanneer het donker is, automatisch niet meer naar buiten mogen en het kattenluik zichzelf 's ochtends weer automatisch ontgrendelt. Als uw huisdier al buiten is wanneer het donker is, zal het systeem het huisdier wel binnenlaten.

Met modus Nacht zijn eigenaren ook in staat een specifieke tijd in te stellen voor het vergrendelen en ontgrendelen van de unit (modus Timer).

Om deze modus te activeren wordt minder dan 2 seconden lang op de rode knop gedrukt en dan losgelaten. De unit zal een piepje laten horen en het rode lampje licht op om aan te geven dat de unit zich in modus Nacht (Timer) bevindt.

- Op de vooraf ingestelde tijd voor VERGREDELING of wanneer het donker wordt, zal het groene lampje oplichten, wat aangeeft dat het kattenluik vergrendeld zal worden.
- Op de vooraf ingestelde tijd voor ONTGREDELING of wanneer het weer licht wordt, zal het groene lampje uitgaan, wat aangeeft dat het kattenluik ontgrendeld zal worden.

Opmerking: het kan tot 30 seconden duren voordat modus Nacht actief wordt.

Dierenarts-modus

Als u met uw huisdier naar de dierenarts wilt, of u wilt gewoon dat het dier binnenblijft, voorziet de Petporte smart flap® in een modus waarbij de kat wel naar binnen, maar daarna niet meer naar buiten mag.

Om deze modus te gebruiken, wordt de rode knop gedurende 5 seconden, of tot het rode lampje gaat knipperen, ingedrukt en daarna losgelaten. De unit zal gaan piepen en het rode lampje zal gaan knipperen, wat aangeeft dat het kattenluik vergrendeld is en dat uw kat niet meer naar buiten kan.

Om deze modus te verlaten, wordt de rode knop weer gedurende 5 seconden, of tot het rode lampje gaat knipperen, ingedrukt en daarna losgelaten. De unit zal weer piepen en het rode lampje zal uit gaan.

Uitgebreide modus

De Petporte smart flap® heeft een aantal uitgebreide modi waarmee u de Petporte smart flap® kunt aanpassen naar uw individuele behoeften.

Voor informatie over het gebruik van de Uitgebreide modi raadpleegt u de sectie over Uitgebreide modi op pagina 54 van deze handleiding.

Vergrendelen toetsenpaneel

Als u de knoppen op de Petporte smart flap® wilt vergrendelen (dit kan bijvoorbeeld helpen voorkomen dat kinderen de modi aanpassen), houd de rode knop dan gedurende 30 seconden ingedrukt. De unit hoort nu herhaaldelijk te gaan piepen. Laat de rode knop los en de unit zal ingesteld worden op vergrendeld toetsenpaneel.

Om de knoppenbediening weer uit te schakelen en de vergrendeling op te heffen wordt bovenstaand proces herhaald.

Modus wissen

Als u alle ingeprogrammeerde huisdieren-identificatienummers uit het geheugen van het systeem wilt wissen, doet u dit op de volgende manier. Vergeet echter niet dat, na het wissen van het geheugen, alle dieren die het kattenluik moeten gebruiken, opnieuw moeten worden ingeprogrammeerd. Wees er derhalve, voordat u doorgaat, zeker van dat het geheugen gewist moet worden.

Om alle microchip-nummers te wissen worden de rode en groene knop gedurende 30 seconden ingedrukt. De unit hoort nu herhaaldelijk te gaan piepen. Laat beide knoppen los; de unit hoort een lange piepton te geven en beide lampjes horen te gaan knipperen. Dit geeft aan dat het geheugen is gewist.

Opmerking: Nadat het geheugen van de unit is gewist, dient deze voor verder gebruik opnieuw te worden geprogrammeerd!

Reset de naar Normale modus

Wanneer de Petporte smart flap® moet worden gereset naar de normale modus, waarbij modi als Nacht, Dierenarts of Open moeten worden verlaten, volg dan de volgende stappen.

Om naar Standaardmodus te schakelen wordt de groene knop langer dan 30 seconden, of tot de unit een aantal korte piepjes laat horen, ingedrukt en dan weer losgelaten. De unit hoort een lange piepton te geven en alle lampjes horen uit te gaan; dit geeft aan dat de Petporte smart flap® zich in normale werkingsmodus bevindt. Terugkeren naar de Normale modus zal de geprogrammeerde microchip-nummers of de diverse functies, zoals beschikbaar in de Uitgebreide modi, niet wissen.

Uitgebreide modi

Het systeem met "Uitgebreide modi" van de Petporte smart flap® stelt u in staat de Petporte smart flap® aan te passen naar uw individuele vereisten. Om te schakelen naar het menu van Uitgebreide modi worden de rode en de groene knop tegelijkertijd gedurende 2 seconden, of tot beide lampjes beginnen te knipperen, ingedrukt en daarna losgelaten. De Petporte smart flap® hoort een pieptoon te geven en het groene lampje zal aan gaan om aan te geven dat u zich in de eerste van de menuopties van Uitgebreide modus bevindt.

In de "Uitgebreide modus" worden modi geselecteerd door op de rode knop te drukken om een modus "naar boven" te verschuiven en op de groene om een modus "naar beneden" te verschuiven. De huidige modus wordt aangegeven door een aantal piepjes. Bij de gewenste modus zal een korte druk op beide knoppen tegelijk die modus activeren. Op pagina 52 staat een tabel met beschikbare uitgebreide modi. Als er niet binnen 20 seconden op een knop wordt gedrukt, zal de Petporte smart flap® een pieptoon geven en zal het groene lampje uitgaan, wat aangeeft dat de unit teruggeschakeld is naar een normale werkingsmodus.

Modus verlaten (uitgebreide modus verlaten) - 1 piepje

Dit is de eerste modus in menu Uitgebreide modus. Deze wordt aangegeven door een enkele pieptoon. Deze optie annuleert eenvoudigweg de "Uitgebreide modus" en schakelt de Petporte smart flap® terug naar een normale werkingsmodus. Om modus Verlaten te activeren, wordt snel tegelijk op de rode en de groene knop gedrukt.

Modus Open - 2 piepjes

In het onwaarschijnlijke geval dat u de Petporte smart flap® open wilt laten om elk dier toegang te verlenen, voorziet de Petporte smart flap® in een modus waarbij elk dier (al dan niet voorzien van microchip) door de Petporte smart flap® binnen kan komen. Schakel naar de uitgebreide modi door de rode en de groene knop tegelijkertijd langer dan 2 seconden ingedrukt te houden en druk daarna nog eenmaal op de rode knop om naar modus Open te schakelen, die door twee piepjes aangegeven wordt. Om modus open hierna te activeren en de Uitgebreide modi te verlaten wordt snel tegelijk op de rode en de groene knop gedrukt.

Bij activering van modus Open geeft de unit een lange pieptoon en het groene lampje hoort te gaan knipperen, om aan te geven dat de unit zich in modus Open bevindt.

Om modus Open te deactiveren, wordt de modus nogmaals geactiveerd. De unit zal opnieuw een lange pieptoon geven en het groene lampje hoort uit te gaan, wat aangeeft dat de Petporte smart flap® is teruggekeerd naar een normale werkingsmodus.

Modus stil - 3 piepjes

Elke keer dat een herkend dier door de Petporte smart flap® gaat, zal de unit een korte pieptoon geven. Om deze pieptoon uit te schakelen, wordt modus Stil geactiveerd. Schakel naar de uitgebreide modi door de rode en de groene knop tegelijk langer dan 2 seconden ingedrukt te houden en druk nogmaals op de rode knop (de unit zal twee korte piepjes geven) en daarna nog een keer om naar modus Stil te schakelen, die door 3 piepjes aangegeven wordt. Om modus Stil hierna te activeren en de uitgebreide modi te verlaten, wordt snel tegelijkertijd op de rode en de groene knop gedrukt. Er hoort een korte piep te klinken, waarna niet langer pieptonen uitgezonden worden wanneer uw huisdier door de Petporte smart flap® passeert.

Om het piepje weer in te schakelen, wordt modus Stil nogmaals geactiveerd. De unit zal opnieuw een korte pieptoon geven, waarna elke keer dat uw huisdier door de Petporte smart flap® passeert, een korte pieptoon zal klinken.

Modus Instellen lichtniveau - 4 piepjes

Wanneer de Petporte smart flap® is ingesteld op modus Nacht detecteert de lichtsensor een voorinsteld niveau van omgevingslicht op basis waarvan de Petporte smart flap® wordt vergrendeld of ontgrendeld.

Als het moment van vergrendelen of ontgrendelen in modus Nacht gewijzigd moet worden, wordt modus Instellen lichtniveau geactiveerd in de ochtend of de avond, wanneer er voldoende buitenlicht is voor uw huisdier om veilig buiten te zijn. Zorg ervoor dat het binnenlicht uitgeschakeld is wanneer het lichtniveau opnieuw wordt ingesteld; anders kan dit de lichtsensor beïnvloeden. Schakel naar de uitgebreide modi door de rode en de groene knop tegelijkertijd langer dan 2 seconden ingedrukt te houden, druk nogmaals op de rode knop (de unit zal twee korte piepjes geven), druk nogmaals op de rode knop (de unit zal 3 korte piepjes geven) en druk daarna nog een keer op de rode knop, waarbij de unit naar modus Instellen lichtniveau schakelt en 4 piepjes laat horen. Druk tegelijkertijd op de rode en de groene knop om het huidige lichtniveau in te stellen waarbij het luik wordt vergrendeld of ontgrendeld. De unit laat een piepje horen en verlaat de Uitgebreide modi.

Nu dient modus Nacht geactiveerd te worden zodat de unit de lichtniveaus herkent die zijn geprogrammeerd en op juiste wijze vergrendelt en ontgrendelt. Om modus Nacht te activeren wordt minder dan 2 seconden lang op de rode knop gedrukt.

Opmerking: De instelling voor het lichtniveau blijft in het geheugen aanwezig, ook bij stroomuitval. De lichtsensor zal beïnvloed worden door intern licht, externe beveiligingsverlichting of straatverlichting.

Vergrendeltijd - 5 piepjes

De standaard tijd waarna de sloten van de Petporte smart flap® terugkeren naar vergrendelde posities nadat de microchip van uw kat herkend is, is 4 seconden. Wanneer u een verlegen kat hebt, of wanneer de kat regelmatig door andere katten wordt opgejaagd, kan deze tijd langer of korter worden gemaakt door de volgende procedure te volgen.

Schakel naar de uitgebreide modi door de rode en de groene knop tegelijk langer dan 2 seconden ingedrukt te houden, druk nogmaals op de rode knop (de unit zal twee korte piepjes geven), en nogmaals (de unit zal 3 korte piepjes geven) en nogmaals (4 piepjes) en nogmaals, waarna de unit 5 maal een piepje zal laten horen - modus Vergrendeltijd is ingeschakeld. Om naar de modus te schakelen, worden beide knoppen tegelijk ingedrukt; het groene lampje zal aan blijven en het rode lampje zal knipperen. Houd de groene knop ingedrukt gedurende de gewenste vergrendeltijd (tussen 1 en 25 seconden) en laat deze daarna los. Zolang de knop ingedrukt blijft, klinkt een piepton; deze duurt voort tot de groene knop losgelaten wordt. Bij het loslaten van de groene knop zal de Petporte smart flap® terugkeren naar de normale werkingsmodus.

Status vergrendeld t.g.v. lege batterij - 6 piepjes

Als de batterij leeg raakt, en de Petporte smart flap® draait op een batterij, beschikt de Petporte smart flap® over een ingebouwde optie waarmee de sloten worden ingeschakeld op een vooringestelde open of gesloten positie.

Deze optie zal bijvoorbeeld het groene slot in gesloten of open status plaatsen wanneer de batterij leeg raakt, waarmee al dan niet voorkomen wordt dat er toegang wordt verkregen tot het huis via de Petporte smart flap®. Deze optie zal bijvoorbeeld het groene slot in gesloten of open status plaatsen wanneer de batterij leeg raakt, waarmee al dan niet voorkomen wordt dat er toegang wordt verkregen tot het huis via de Petporte smart flap®. Schakel naar de uitgebreide modi door de rode en de groene knop tegelijk langer dan 2 seconden ingedrukt te houden, druk nogmaals op de rode knop (de unit zal twee korte piepjes geven), en nogmaals (de unit zal 3 korte piepjes geven) en nogmaals (4 piepjes) en nogmaals (5 piepjes) en nogmaals, waarna de unit 6 maal een piepje zal laten horen - modus Status vergrendeld t.g.v. lege batterij is actief. Om naar deze modus te schakelen, worden beide knoppen tegelijkertijd ingedrukt; het groene lampje zal aan blijven en de unit zal een piepton laten horen.

Een druk op de groene knop zal wisselen tussen groene vergrendelstatussen open en gesloten; een druk op de rode knop zal wisselen tussen de rode vergrendelstatussen open en gesloten.

Wanneer beide sloten zich in de gewenste positie bevinden, zal een korte druk op beide knoppen tegelijkertijd resulteren in een korte piep; de Petporte smart flap® zal menu Uitgebreide modi verlaten en terugkeren naar de normale werkingsmodus.

Modus Timer – 7 piepjes

Wanneer de Petporte smart flap® wordt ingesteld op modus Nacht, kan ook het moment van de dag vastgesteld worden waarop u wilt dat het kattenluik wordt vergrendeld of ontgrendeld m.b.v. modus Timer. Modus Timer wordt geboden als alternatief voor het “Instellen van de modus Lichtniveau” die wordt bepaald door het omgevingslicht rond het luik.

Instellen van tijd voor ONTGRENDELEN: deze functie dient te worden uitgevoerd op het moment van de dag dat u wilt dat de unit OPEN is en ONTGRENDELD blijft.

Schakel naar de uitgebreide modi door de rode en de groene knop tegelijk langer dan 2 seconden ingedrukt te houden, druk nogmaals op de rode knop (de unit zal twee korte piepjes geven) en nogmaals (drie korte piepjes), nogmaals (vier piepjes) en nogmaals (vijf piepjes), nogmaals (zes piepjes) en nog eenmaal, waarna de unit 7 piepjes zal laten horen, waarmee modus Timer is geactiveerd. Om te schakelen naar modus Timer wordt tegelijkertijd op de rode en de groene knop gedrukt; het groene lampje blijft aan en het rode lampje knippert.

Door op de groene knop te drukken en deze dan snel weer los te laten, wordt de tijd voor ONTGRENDELING ingesteld. Bij het loslaten van de groene knop zal de Petporte smart flap® terugkeren naar de normale werkingsmodus.

Om de tijd voor VERGRENDELING in te stellen: deze functie dient te worden uitgevoerd op het moment van de dag dat u wilt dat de unit DICHT is en VERGRENDELD blijft.

Schakel naar de uitgebreide modi door de rode en de groene knop tegelijk langer dan 2 seconden ingedrukt te houden, druk nogmaals op de rode knop (de unit zal twee korte piepjes geven) en nogmaals (drie korte piepjes), nogmaals (vier piepjes) en nogmaals (vijf piepjes), nogmaals (zes piepjes) en nog eenmaal, waarna de unit 7 piepjes zal laten horen, waarmee modus Timer wordt geactiveerd. Om te schakelen naar modus Timer wordt tegelijkertijd op de rode en de groene knop gedrukt; het groene lampje zal aan blijven en het rode lampje zal knipperen.

Door op de rode knop te drukken en deze dan snel weer los te laten, wordt de tijd voor VERGRENDELING ingesteld. Wanneer de de rode knop wordt losgelaten, keert de Petporte smart flap® terug naar de normale werkingsmodus.



Nu dient modus Nacht geactiveerd te worden zodat de unit de tijden voor VERGRENDELEN en ONTGRENDELEN herkent die zijn geprogrammeerd en op juiste wijze vergrendelt en ontgrendelt. Om modus Nacht te activeren wordt minder dan 2 seconden lang op de rode knop gedrukt.

Opmerking:

- 1. Modus Timer zal alleen werken wanneer de unit is aangesloten met de externe stroomvoorziening die bij de unit geleverd wordt. Modus Timer is niet beschikbaar wanneer de unit in back-upmodus op batterij draait.*
- 2. In geval van stroomuitval dienen de tijden voor vergrendeling en ontgrendeling opnieuw ingesteld te worden.*
- 3. Modus Timer heeft voorrang op de lichtniveaudetector. De unit leest niet langer het niveau van het omgevingslicht uit om te bepalen of de unit al dan niet vergrendeld moet worden.*

LED-indicator - snelle handleiding

Uitleg van LED-indicatoren:

		Functie
Knipperen	Knipperen	Stroom ingeschakeld, niets ingeprogrammeerd
Uit	Uit	Normale werkingsmodus
Uit (dag) / Aan (nacht)	Aan	Modus Nacht (Modus Timer)
Uit	Knipperen	Dierenarts-modus
Knipperen	Uit	Modus Open
Aan	Knipperen	Batterij leeg

Back-upfaciliteit batterij

Uw Petporte smart flap® beschikt over de mogelijkheid voor een back-upbatterij, waardoor uw kat nog steeds toegang krijgt tot het huis in geval van een stroomstoring op de laagspanningsvoeding.

Om batterijen te plaatsen, wordt de kleine afdekplaat met een schroevendraaier verwijderd en een 9-volts PP3-batterij op de aansluitpennen aangesloten. Duw de batterij in het batterijcompartiment en klik de kleine afdekplaat terug op zijn plek.

Houd er rekening mee dat de volgende functionaliteit nu niet beschikbaar is voor de Petporte smart flap®, wanneer de unit alleen op batterijen draait:

1. Muurmontage - de back-upfaciliteit voor batterij van de Petporte smart flap® is momenteel niet beschikbaar voor werking op een in de muur toegepaste unit.
2. Modus Nacht - Modus Nacht is niet beschikbaar wanneer de unit schakelt naar back-upmodus voor batterij.

Uw kat trainen voor het gebruik van het kattenluik

De meeste katten zullen meteen leren hoe zo'n luik werkt, maar sommigen kunnen aanvankelijk toch wat nerveuzer reageren. De volgende tips kunnen u helpen bij het aanleren van uw huisdier om de vrijheid buitenshuis evenals het gemak binnenshuis ten volle te benutten; dit is iets wat u uw kat wilt bieden en dit kattenluik helpt u daarbij.

De meest belangrijke regel is dat u geduld moet hebben met uw kat. Haast u zich niet. Laat uw kat zelf doorkrijgen dat het via het luik in en uit het huis kan lopen. Dwing het dier niet om door het luik te lopen, omdat het hierdoor kan schrikken.

Kattenluiken worden vaak na de verhuizing door hun baasjes gemonteerd. Als dit het geval is bij u, verzeker u dan, voordat u het kattenluik gaat plaatsen, dat uw kat eerst de omgeving heeft verkend en zich daarin veilig begint te voelen. Neem uw kat mee voor begeleide tripsjes naar buiten aan een riem; zorg ervoor dat het dier zich ook binnen veilig en comfortabel voelt in de nieuwe omgeving. Katten kunnen in een onbekende omgeving langdurige angsten ontwikkelen.

Wanneer u het kattenluik eenmaal hebt gemonteerd, dient u het enig tijd open te laten staan. U kunt dit doen door gebruik te maken van een plakband; open de klep, til deze omhoog en bevestig deze vervolgens met het plakband op de deur zodat het niet dichtklapt. Controleer of de klep stevig is vastgeplakt en niet per ongeluk kan dichtklappen. Laat uw kat aan het luik wennen en ongestoord naar buiten of naar binnen lopen.

Geef uw kat een motief om van het luik gebruik te gaan maken. Bij katten is eten een heel goed motief. Voer uw kat eerst dichtbij de deur binnenshuis en daarna dichtbij de deur buitenshuis. Herhaal dit zolang het nodig is. De meeste katten, vooral kittens, hebben een grote drang naar vrijheid - waarschijnlijk om te jagen. Katten zijn ook heel sociaal - ze genieten van het gezelschap van andere katten. Dit kan voor een kat een andere reden zijn om de omgeving te gaan verkennen.

Toch is er voor sommige katten iets meer tijd nodig om gewend te raken aan de infrarode functies. Gebruik de favoriete traktatie van uw kat om deze over te halen, gebruik te maken van het kattenluik en beloon uw kat wanneer deze dit op de juiste manier doet. Nadat uw kat zich prettig voelt bij het door het kattenluik lopen, kan de tape verwijderd worden en kan het kattenluik dicht.

Accessoires

Om extra accessoires te kopen voor uw Petporte smart flap® bezoekt u onze website: www.petsafe.net om een verkooppunt in de buurt te vinden of een lijst van telefoonnummers van de Klantenservice in uw regio.

PAC19-12596	Extensietunnel - wit
PAC19-12597	Extensietunnel - bruin
PAC19-12741	Vervangend luik
PAC19-12753	Verlengsnoer 5 m - zwart
PAC19-12598	Verlengsnoer 5 m - wit
MPA00-12867	Adapter - Verenigd Koninkrijk - wit
MPA00-12868	Adapter - Europa - wit
MPA00-12869	Adapter - Verenigd Koninkrijk - zwart
MPA00-12870	Adapter - Europa - zwart
MPA00-12766	Hardwarepakket

Het reinigen van het kattenluik

Uw kattenluik is vervaardigd uit de beste materialen, uitgerust met een verharde klep en is ontworpen voor duurzaam gebruik. Voor goed onderhoud is het regelmatig reinigen met een vochtig doek alles wat u moet doen.

Opmerking: Gebruik nooit huishoudelijke poetsmiddelen; deze kunnen het product beschadigen.

Schakel het kattenluik

Als de unit niet langer hoeft te functioneren kan het kattenluik met de volgende procedure worden vergrendeld en volledig worden uitgeschakeld. Als er een batterij in de unit is geplaatst, verwijder deze dan. Plaats de unit in Normale werkingsmodus zodat het groene slot is ingeschakeld; gebruik Uitgebreide modi - modus Verlaten indien nodig. Activeer hierna modus Dierenarts, zodat het rode slot opkomt door 5 seconden op de rode knop te drukken. Verwijder hierna de stroomadapter en/of verlengsnoer. Beide sloten zullen op slot staan en het luik in een vergrendelde positie houden.



Afvoer van batterijen

Gescheiden verzameling van lege batterijen wordt vereist in vele regio's; controleer de voorschriften in uw regio voor het weggoien lege batterijen. Dit apparaat werkt op een alkaline batterij van 9 volt (PP3/IEC 6LR61). Gebruik alleen gelijkwaardige batterijen ter vervanging van een lege batterij. Om batterijen uit het apparaat te verwijderen, wordt de kleine afdekklaar met een schroevendraaier verwijderd en de batterij losgehaald uit de aansluitpennen.



Belangrijk recyclingadvies

Voor het veilig verwijderen van kattenluiken dient u de lokale regels betreffende het veilig verwijderen van elektrisch afval en elektrische apparaten in acht te nemen. Deze apparatuur dient hergebruikt te worden. Indien u deze apparatuur niet langer nodig heeft, werp deze dan niet bij het gewone huisvuil weg. Breng de apparatuur terug naar de plaats van aankoop, zodat deze kan worden opgenomen in ons systeem van hergebruik. Als dit niet mogelijk is, neem dan contact op met de klantenservice voor meer informatie.

Conformiteit



Bij deze verklaart de Radio Systems® Corporation, dat dit Microchip Petporte smart flap® kattenluik in overeenstemming is met de essentiële vereisten en andere relevante voorwaarden van Richtlijn 1999/5/EC (R&TTE). Ongeoorloofde wijzigingen of aanpassingen aan de apparatuur, die niet zijn goedgekeurd door Radio Systems® Corporation, kunnen leiden tot inbreuk op de EU-richtlijnen, kunnen leiden tot het niet toestaan van het gebruik van de apparatuur en leiden tot het nietig verklaren van de garantie.

De conformiteitsverklaring is te vinden op: http://www.petsafe.net/customer-care/eu_docs.php.

Australië

Dit apparaat voldoet aan de toepasselijke EMC-vereisten zoals gespecificeerd door de ACMA (Australische Communicatie- en Media-autoriteit).

Gebruiksvoorwaarden en beperking van aansprakelijkheid

1. Gebruiksvoorwaarden

Dit product wordt u aangeboden onder voorwaarde van uw acceptatie, zonder wijziging, van de voorwaarden, condities en opmerkingen die hierin staan. Gebruik van dit product impliceert aanvaarding van alle dergelijke voorwaarden, condities en opmerkingen. Wanneer u deze voorwaarden, condities en opmerkingen niet accepteert, kan het product, samen met het aankoopbewijs en ongebruikt, geretourneerd worden in de originele verpakking en op uw risico en kosten naar de relevante Klantenservice, voor een volledige teruggave van het aankoopbedrag.

2. Correct gebruik

Dit product is ontworpen voor gebruik met huisdieren wanneer training gewenst is. Het kan voorkomen dat het specifieke temperament of de grootte/het gewicht van uw huisdier niet geschikt zijn voor dit product (raadpleeg deze handleiding voor details). Radio Systems® Corporation beveelt aan dit product niet te gebruiken wanneer uw huisdier agressief is en aanvaardt geen aansprakelijkheid voor het vaststellen van geschiktheid in individuele gevallen. Als u er niet zeker van bent of dit product geschikt is voor uw huisdier, neem dan contact op met uw dierenarts of een gediplomeerd trainer. Juist gebruik omvat, zonder beperking, het doornemen van de gehele Bedieningshandleiding en alle specifieke waarschuwingen.

3. Geen onwettelijk of verboden gebruik

Dit product is alleen ontworpen voor gebruik met huisdieren. Dit systeem voor training van huisdieren is niet bedoeld om te schaden, te verwonden of te provoceren. Gebruik van dit product op een wijze waarvoor het niet bedoeld is kan leiden tot het schenden van nationale of plaatselijke wetten.

4. Beperking van aansprakelijkheid

In geen geval zal Radio Systems® Corporation of een hiermee geassocieerd partnerbedrijf aansprakelijk zijn voor (i) enige indirecte, strafrechtelijke, incidentele, speciale of gevolgschade en/of (ii) enig willekeurig verlies of schade, voortvloeiend uit of verbonden met het misbruik van dit product. De koper aanvaardt, in de breedste zin zoals toegestaan door de wet, alle risico's en aansprakelijkheden die voortvloeien uit het gebruik van dit product. Om twijfel uit te sluiten: niets in deze clausule 4 zal de aansprakelijkheid van Radio Systems® Corporation beperken in geval van overlijden of persoonlijk letsel van personen of fraude of frauduleuze misrepresentatie.

5. Aanpassing van voorwaarden

Radio Systems® Corporation behoudt zich het recht voor om de voorwaarden, condities en opmerkingen waaronder dit Product wordt aangeboden, te wijzigen. Indien dergelijke wijzigingen aan u zijn gecommuniceerd voor gebruik van het product, zijn deze bindend als hierin opgenomen.

It is not possible to fully guarantee the exclusion of all other animals in all circumstances. Radio Systems® Corporation will not accept liability for any damage or inconvenience caused by unwanted animals who may gain access to your home. In keeping with accepted standards of parental care, children should be supervised at all times.

Ce produit a été conçu pour votre confort et pour celui de votre animal. Il n'est pas possible de garantir en totalité l'exclusion de tous les autres animaux en toutes circonstances. Radio Systems® Corporation n'assumera pas la responsabilité des dégâts ou des dérangements causés par un animal indésirable qui se serait introduit dans votre maison. Conformément aux normes admises en termes de devoir parental, les enfants doivent être surveillés à tout moment.

Dit product is ontworpen met als uitgangspunt uw gebruikersgemak en het gemak van uw huisdier. Het is niet mogelijk volledig te garanderen dat alle andere dieren onder alle omstandigheden buitengesloten blijven. Radio Systems® Corporation aanvaardt geen aansprakelijkheid voor schade, verlies of ongemak veroorzaakt door ongewenste dieren die uw huis binnengekomen kunnen zijn. Conform geldige normen voor ouderlijke zorg moet er geschikt toezicht van kleine kinderen te alle tijden worden toegepast.

Este producto se ha diseñado para su comodidad y la comodidad de su mascota. Es imposible garantizar totalmente que, en todo caso, no entren animales no deseados por la gatera. Radio Systems® Corporation no aceptará responsabilidad alguna por daños o por molestias causados por animales no deseados que entren en su casa por la puerta para mascota. De acuerdo con los estándares generalmente aceptados, se requiere la supervisión de un adulto si hay niños alrededor.

Questo prodotto è studiato per la convenienza vostra e del vostro animale. Non è possibile garantire completamente l'esclusione di tutti gli altri animali in qualsiasi circostanza. Radio Systems® Corporation non accetta alcuna responsabilità per danni o incomodi causati da animali esterni che possano avere accesso alla vostra abitazione. In conformità agli standard riconosciuti di genitorialità, i bambini devono essere tenuti sotto controllo in ogni momento.

Dieses Produkt wurde für Ihren Nutzen und den Ihres Haustieres entwickelt. Es ist jedoch nicht möglich, den Ausschluss aller anderen Tiere unter allen Umständen zu garantieren. Radio Systems® Corporation übernimmt keinerlei Haftung für Schäden oder Unannehmlichkeiten, die durch ungewolltes Eindringen von Tieren in Ihr Haus verursacht werden. Gemäß den anerkannten Normen der elterlichen Aufsicht sollten Kinder jederzeit beaufsichtigt werden.



Radio Systems® Corporation
10427 Electric Avenue, Knoxville, TN 37932 USA

www.petsafe.net

