



For your safety and continued enjoyment of this product, please always read the instruction book carefully before using.

- EN – Manual 1-7
- NL – Gebruiksaanwijzing 8-16
- DE – Gebrauchsanleitung 17-25

CONTENTS

- Important Safeguards1
- Specification2
- Parts Identification3
- How to Use4
- Warning6
- Care and Cleaning7

IMPORTANT SAFEGUARDS

When using this electrical appliance, basic safety precautions should always be followed, including the following

1. Read all instructions.
2. Please check the voltage indicated on the product if corresponds with the voltage of your electrical outlet before using
3. Do not let cord hang on hot surface or over edge of table or counter.
4. Do not operate any appliance with a damaged cord or plug or after the appliance malfunction or has been damaged in any manner. Return the appliance to the nearest authorized service facility for examination, repair or adjustment.
5. If the supply cord is damaged, it must be replaced by the manufacturer or its service agent or a similarly qualified person in order to avoid a hazard.
6. Close supervision is necessary when any appliance is used by or near children.
7. Avoid contacting the moving parts.
8. Keep hands and utensils out of container when blending to reduce the risk of severe injury to persons or damage to the blender. A scraper may be used but must be used only when the blender is not running.
9. The use of attachments not recommended or sold by manufacturer may cause fire, electric shock or injury.
10. Unplug from outlet when not in use, before putting on or taking off parts, and before cleaning. To disconnect, turn any control to "off", then remove plug from wall outlet by grasping the plug, not the cord.
11. To reduce the risk of injury, never place blade assembly on motor unit without the jar properly attached.
12. This appliance is not intended for use by persons (including children) with reduced physical, sensory or mental capabilities, or lack of experience and knowledge, unless they have been given supervision or instruction concerning use of the appliances by a person responsible for their safety.
13. Children should be supervised to ensure that they do not play with the appliance.
14. Do not leave the machine on unattended.
15. When removing the blender from the motor unit, wait until the blades have completely stopped.
16. Always operate blender with cover in place.

- 17. Always use the appliance on a secure, dry level surface.
- 18. Never place this appliance on or near a hot gas or an electric burner or where it could touch a heated appliance.
- 19. Do not use outdoors.
- 20. Do not use appliance for other than its intended use.

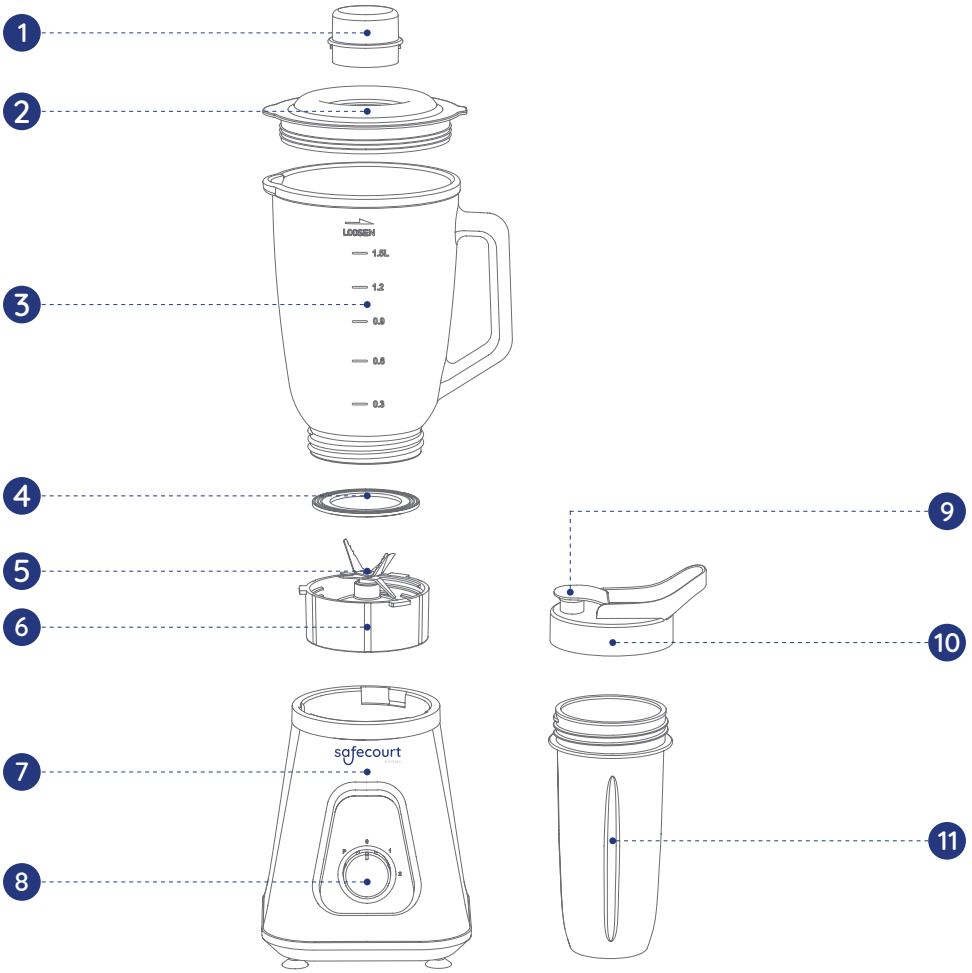
SAVE THESE INSTRUCTIONS

Specification

 NOTE: Specifications are subject to change without notice.

Model	BL200
Max power	1200W
Power Supply	230V-50Hz
Dimension	6.89 6.34*15.71 inch
Color	Silver

Parts Identification



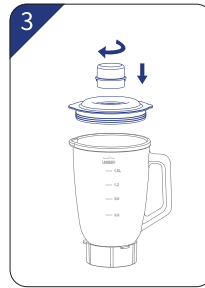
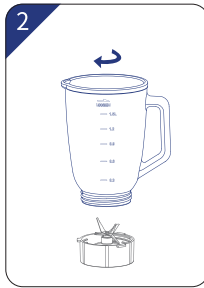
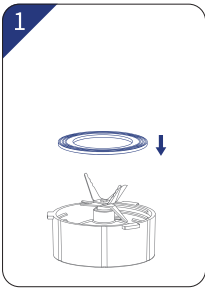
- 1 Ingredient Measuring Cup
- 3 Blender Jar
- 5 Cutting Blade Assembly
- 7 Motor Unit
- 11 Portable Jar

- 2 Lid
- 4 Seal Ring
- 6 Jar Base
- 8 Speed Knob
- 10 Cover

How to Use

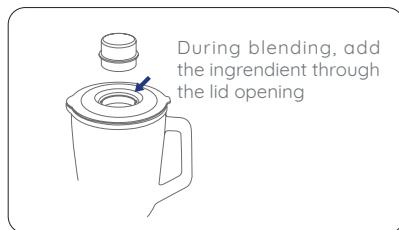
Before initial use

1. Before first use, unpack the appliance and place all parts on a horizontal surface.
2. The jar assembly (including the measuring cup, lid, seal ring, jar, gasket, blade assembly and jar base) has already been assembled into the motor unit. Disassemble to wash all detachable parts except the motor unit. Refer to the latter chapter CARE AND CLEANING.
3. Once all detachable parts have been cleaned and dry thoroughly, reassemble.



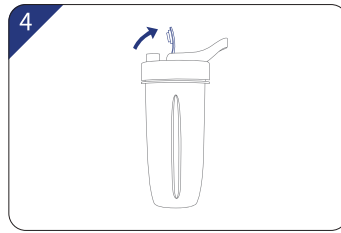
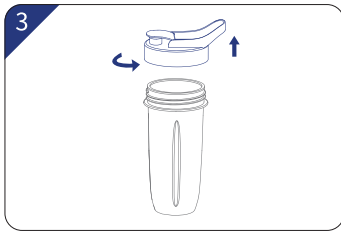
1. Place the jar base onto a level surface, invert the seal ring into the jar base.
2. Holding the jar handle, put the jar base onto the jar bottom and secure the jar base by turning it clockwise until tight.
3. Put the lid onto the jar assembly. Place the measuring cup exactly into the lid by fitting the small projection on the both sides of the cup into the slots of the lid and turning the cup clockwise until tight.
4. Finally, insert the assembled jar into the motor unit by ribs on the assembled jar bottom with Slots on the motor units, then rotate clockwise.

CAUTION: Jar is now secure. Do not try to twist the jar onto motor unit.



How to blending

1. Cut food into small pieces, about 2 in.(5 cm) before adding to the blender. To chop, grate or prepare fruit smoothies using fresh or frozen fruit, peel, core and then cut fruit into 3/4 in. (2 cm) pieces.
2. Place the food to be blended into the jar (Fig. 1). Usually, certain amount of purified water has to be added to facilitate the smooth running of appliance. The proportion of the food and water is 2:3. The amount of mixture should not exceed the max level as indicated on the jar.
3. Put the lid on the jar. Be sure the measuring cup is in place.
4. Plug the power cord into a standard wall outlet.
5. Turn the speed knob to the appropriate speed setting for your task.
6. For quick or delicate blending tasks, turn the speed knob to P position and hold for a few seconds and then release, the knob will reset to O position automatically. Operate several times until the consistence you want is obtained.
7. If you want to add ingredients while the blender is working, remove the measuring cup and place through the lid opening. (Fig.2)
8. When crushing ice or hard food, keep one hand firmly on the lid.
9. When the consistence you desire is obtained, turn the knob to O position.



About Travel Jar

1. Spin the jar lid out, and then drink directly. Or you can carry it anywhere with the convenient sport loop (Fig.3).
2. The usage of Portable jar cover: Put the juice into the jar, screw the cover into the jar and open the upper cover. You can loosen the buckle and lock it into your bag, etc.
3. Drinking method: open the upper cover and drink directly (Fig.4).
4. Do not fill Personal Jar above MAX 400ML(14 OZ) when blend the juice.

Warning

1. Never use boiling liquids or run the appliance empty.
2. For each use, the consecutive operation time should not exceed 3 minutes.
3. If you want to stop the machine during operation, turn the knob to O position anytime.
4. For best circulation of food that are to be blended with some liquid, pour the liquid into the jar first, then add solids.
5. Some of the tasks that cannot be performed efficiently with a blender are: beating egg whites, whipping cream, mashing potatoes, grinding meat, mixing dough, extracting juice from fruit and vegetable
6. The following items should never be placed in the unit as they may cause damage: bones, large pieces of solid, frozen food, or tough foods such as turnips.
7. To crush ice, add up to 6 ice cubes. If more ice is needed, remove the cup and add cubes one by one through the lid opening.

Care and Cleaning

This product contains no user serviceable parts. Refer service to qualified service personnel.

1. Before cleaning, unplug the blender.
2. Always wash immediately after use for easier cleaning. Don't let food dry on the jar assembly as this will make cleaning difficult.
3. Pour a little warm soapy water into the jar and turn the knob to P position for a few seconds. And then empty the jar.
4. Dismantle all detachable parts. Lift the assembled jar off the motor unit, then unlock the jar base from the jar assembly, take the blade assembly and the gasket out, finally remove the cup and the lid. Detach the seal ring from the lid.
5. Rinse the cup, lid, seal ring, jar, gasket and jar base by hands or in a dishwasher and then dry. They are dishwasher safe components, but the temperature setting shall not exceed 70°C.
6. Brush the blade clean using warm soapy water, then rinse thoroughly under the tap. Don't touch the sharp blades, handle carefully. Don't immerse the blade assembly in water. Leave to dry upside down away from children.
7. Wipe the motor unit with a damp cloth and dry thoroughly. Remove the stubborn spots by rubbing with non-abrasive cleaner.
8. If liquids spill into the motor unit; first unplug the unit, then wipe with a damp cloth and dry thoroughly.

CAUTION

1. Do not immerse the motor unit in liquid to prevent the risk of electric shock.
2. Do not use rough scouring pads or cleansers on parts or finish.



Environment Friendly Disposal

You can help protect the environment!

Please remember to respect the local regulations: hand in the non-working electrical equipments to an appropriate waste disposal centre.

Nederlands



Professionele Blender | BL-200

BEDIENINGS- EN VEILIGHEIDSINSTRUCTIES

Gebruiksaanwijzing Inhoudsopgave

- Belangrijke veiligheidsmaatregelen ······ 1
- Specificaties ······ 2
- Identificatie van onderdelen ······ 3
- Hoe te gebruiken ······ 4
- Waarschuwing ······ 6
- Onderhoud en reiniging ······ 7

BELANGRIJKE VEILIGHEIDSMATREGELEN

Bij het gebruik van dit elektrische apparaat moeten altijd elementaire veiligheidsmaatregelen worden gevolgd, waaronder het volgende:

1. Lees alle instructies.
2. Controleer de op het product aangegeven spanning of deze overeenkomt met het voltage van uw stopcontact voordat u het gebruikt.
3. Laat het snoer niet hangen op een heet oppervlak of over de rand van een tafel of aanrecht.
4. Gebruik geen enkel apparaat met een beschadigd snoer of beschadigde stekker of nadat het apparaat op enigerlei beschadigd is. Lever het apparaat in bij het dichtstbijzijnde erkende servicepunt voor onderzoek, reparatie of aanpassing.
5. Als het netsnoer beschadigd is, moet het worden vervangen door de fabrikant of diens onderhoudsmonteur of een vergelijkbaar gekwalificeerd persoon om gevaar te voorkomen.
6. Nauwlettend toezicht is noodzakelijk wanneer een apparaat door of in de buurt wordt gebruikt van kinderen.
7. Vermijd contact met de bewegende delen.
8. Houd handen en keukengerei uit de kom tijdens het mixen om het risico te verkleinen van ernstig persoonlijk letsel of schade aan de blender. Er kan een schrapper worden gebruikt. Deze mag alleen worden gebruikt als de blender niet draait.
9. Het gebruik van hulpstukken die niet door de fabrikant worden aanbevolen of verkocht, kunnen brand, elektrische schokken of letsel veroorzaken.
10. Haal de stekker uit het stopcontact wanneer u deze niet gebruikt, voordat u onderdelen aanbrengt of verwijdt en voor het schoonmaken. Om de verbinding te verbreken, zet u de knop op "uit" en verwijdt u vervolgens de stekker uit het stopcontact door de stekker vast te pakken, niet het snoer.
11. Om het risico op letsel te verminderen, mag u het mes nooit op de motoreenheid plaatsen zonder dat de pot goed is bevestigd.
12. Dit apparaat is niet bedoeld voor gebruik door personen (inclusief kinderen) met verminderde fysieke, zintuiglijke of mentale vermogens, of gebrek aan ervaring en kennis, tenzij ze onder toezicht staan of instructies hebben gekregen over het gebruik van de apparaten door een persoon die verantwoordelijk is voor hun veiligheid.
13. Kinderen moeten onder toezicht staan om ervoor te zorgen dat ze niet spelen met het toestel.
14. Laat de machine niet onbeheerd achter.

15. Wacht bij het verwijderen van de blender kan tot de messen helemaal gestopt zijn.
16. Gebruik de blender altijd met het deksel op zijn plaats.
17. Gebruik het apparaat altijd op een veilige, droge, vlakke ondergrond.
18. Plaats dit apparaat nooit op of in de buurt van een hete gas- of elektrische brander of waar het een verhit iets zou kunnen aanraken.
19. Gebruik niet buiten.
20. Gebruik het apparaat niet voor andere doeleinden dan waarvoor het bedoeld is.

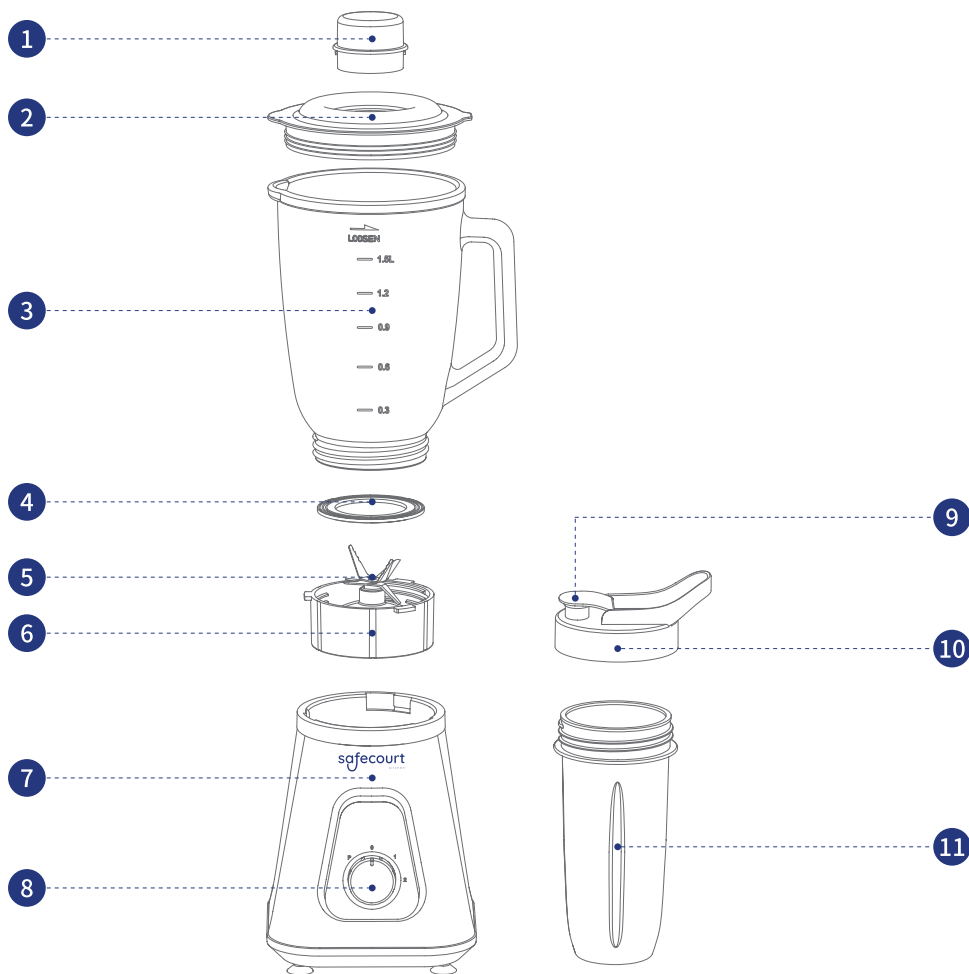
BEWAAR DEZE INSTRUCTIES

Specificaties

 **OPMERKING:** Specificaties kunnen zonder voorafgaande kennisgeving worden gewijzigd.

Model	BL200
Vermogen	1200W
Vermogen aanvoer	230V ~ 50Hz
Afmetingen	17,5*16,1*39,9cm
Kleur	RVS

Identificatie van onderdelen



1 Ingrediënt Maatbeker

3 Blender kan

5 Messen

7 Motor

9 Kleine deksel

11 Sport beker

2 Deksel

4 Afdichtring

6 Kan basis

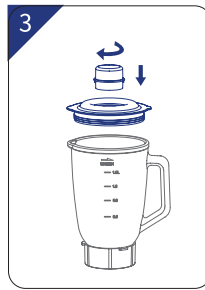
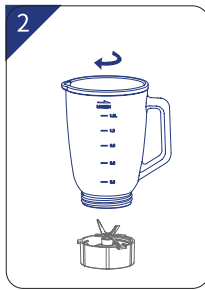
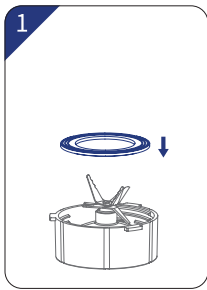
8 Snelheidsknop

10 Grote deksel

Hoe te gebruiken

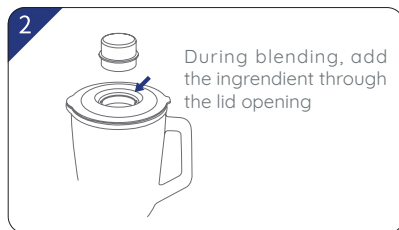
Voor het eerste gebruik

1. Pak het apparaat voor het eerste gebruik uit en plaats alle onderdelen op een horizontaal oppervlak.
2. Het geheel van de kan (inclusief de maatbeker, het deksel, de afdichting, de kan, de messen en kan basis) is al in de motor gemonteerd. Demonteer om alle afneembare onderdelen te wassen, behalve de motoreenheid. Hiervoor wordt verwezen naar hoofdstuk ONDERHOUD EN REINIGING.
3. Nadat alle afneembare onderdelen zijn schoongemaakt en grondig zijn gedroogd, zet u ze weer in elkaar.



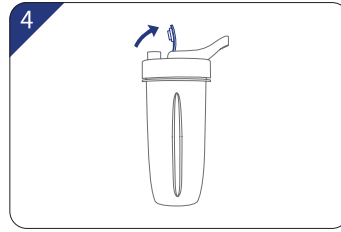
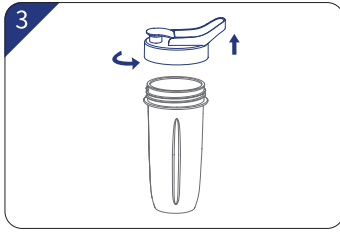
1. Plaats de kan basis op een vlakke ondergrond, plaats de afdichting hierin.
2. Houd het handvat van de kan vast, plaats de basis van de kan op de bodem van de kan en zet de basis van de kan vast door hem rechtsonder vast te draaien.
3. Plaats het deksel op de kan constructie. Plaats de maatbeker precies in het deksel door het kleine uitsteeksel aan beide zijden van de beker in de sleuven van het deksel te laten passen en draai de maatbeker met de klok mee tot hij vastzit.
4. Plaats ten slotte de samengestelde kan in de motoreenheid door middel van de ribben op de bodem van de samengestelde kan met sleuven op de motoreenheden en draai vervolgens met de klok mee.

LET OP: Pot is nu veilig. Probeer de kan niet op de motoreenheid te draaien.



Voor het eerste gebruik

1. Snijd voedsel in kleine stukjes van ongeveer 5 cm voordat u het aan de blender toevoegt. Om fruitsmoothies te hakken, rasp en bereiden met vers of bevroren fruit, schil, ontpit en snijd het fruit in stukken van 2 cm.
2. Plaats het te mengen voedsel in de kan (fig.1). Meestal moet een bepaalde hoeveelheid vloeistof worden toegevoegd om de goede werking van het apparaat te vergemakkelijken. De verhouding eten en water is 2:3. De hoeveelheid mengsel moet niet hoger zijn dan het maximale niveau zoals aangegeven op de pot.
3. Doe het deksel op de pot. Zorg ervoor dat de maatbeker op zijn plaats zit.
4. Steek het netsnoer in een standaard stopcontact.
5. Draai de snelheidsknop naar de juiste snelheidsinstelling voor uw taak.
6. Voor snelle of delicate mengtaken, draait u de snelheidsknop naar de P-positie en houdt u deze een paar seconden vast en laat u deze vervolgens los. De knop wordt automatisch teruggezet naar de 0-positie. Bedien meerdere keren totdat de gewenste consistentie is verkregen.
7. Als u ingrediënten wilt toevoegen terwijl de blender werkt, verwijdert u de maatbeker en plaats deze door de dekselopening. (Figuur 2)
8. Houd bij het crushen van ijs of hard voedsel één hand stevig op het deksel.
9. Wanneer de gewenste consistentie is verkregen, draait u de knop naar de stand 0.



Over de sport beker

1. Draai het deksel van de pot open en drink direct op. Of je kunt het overal mee naartoe nemen met de handige sport beker (Fig.3).
2. Het gebruik van een draagbare sport beker: doe het sap in de pot, schroef het deksel vast op de sport beker en open het bovenste deksel. U kunt de gesp losmaken en vergrendelen.
3. Drinkmethode: open de boven klep en drink direct (fig.4).
4. Vul de sport beker niet boven MAX 400ML wanneer u het sap mixt.

Waarschuwing

1. Gebruik nooit kokende vloeistoffen en laat het apparaat nooit leeglopen.
2. Voor elk gebruik mag de opeenvolgende werkingstijd niet meer dan 3 minuten bedragen.
3. Als u de machine tijdens de werking wilt stoppen, draait u de knop op elk moment naar de O-stand.
4. Voor de beste circulatie van voedsel dat met wat vloeistof moet worden gemengd, giet u eerst de vloeistof in de pot en voegt u daarna de vaste stoffen toe.
5. Enkele taken die niet efficiënt kunnen worden uitgevoerd met een mixer zijn: eiwitten kloppen, room opkloppen, aardappelen pureren, vlees malen, deeg mengen, sap uit fruit en groenten halen.
6. De volgende voorwerpen mogen nooit in het apparaat worden geplaatst omdat ze schade kunnen veroorzaken: botten, grote stukken vast, bevroren voedsel of taai voedsel zoals rapen.
7. Voeg maximaal 6 ijsblokjes toe om ijs te crushen. Als er meer ijs nodig is, verwijdert u de beker en voegt u één voor één blokjes toe via de dekselopening.

Onderhoud en reiniging

Dit product bevat geen onderdelen die door de gebruiker kunnen worden gerepareerd. Laat het onderhoud over aan gekwalificeerd onderhoudspersoneel.

1. Haal de stekker uit het stopcontact voordat u de blender schoonmaakt.
2. Was altijd onmiddellijk na gebruik om het schoonmaken te vergemakkelijken. Laat geen voedsel opdrogen op de pot, want dat maakt het schoonmaken moeilijk.
3. Giet een beetje warm zeepwater in de pot en draai de knop een paar seconden op stand P. Leeg dan de pot.
4. Demonteer alle afneembare onderdelen. Til de geassembleerde kan van de motor, ontgrendel dan de kan basis van de kan, neem de messen en de pakking eruit, verwijder tenslotte de beker en het deksel. Maak de zegelring los van het deksel.
5. Spoel de beker, het deksel, de zegelring, de pot, de pakking en de kan basis met de handen of in de vaatwasmachine en droog ze vervolgens af. Het zijn vaatwasmachinebestendige onderdelen, maar de temperatuur mag niet hoger zijn dan 70°C.
6. Borstel het mes schoon met warm zeepwater en spoel het daarna grondig af onder de kraan. Raak de scherpe messen niet aan, ga er voorzichtig mee om. Dompel het mes niet onder in water. Laat het ondersteboven en buiten bereik van kinderen drogen.
7. Veeg de motoreenheid af met een vochtige doek en droog goed af. Verwijder de hardnekkige vlekken door te wrijven met een niet-schurend reinigingsmiddel.
8. Als er vloeistoffen in de motoreenheid terechtkomen; eerst de stekker uit het stopcontact halen, dan afvegen met een vochtige doek en goed afdrogen.

CAUSIE

1. Dompel de motoreenheid niet onder in vloeistof om het risico van elektrische schokken te voorkomen.
2. Gebruik geen ruwe schuursponsjes of reinigingsmiddelen op onderdelen of afwerking.



Milieuvriendelijke verwijdering

U kunt helpen het milieu te beschermen!

Vergeet niet de plaatselijke voorschriften na te leven: lever de niet-werkende elektrische apparatuur in bij een daartoe bestemd afvalverwerkingscentrum.

German



Professioneller Mixer | BL-200

GEBRAUCHSANLEITUNG

Inhaltsverzeichnis

- Wichtige Sicherheitsmaßnahmen ····· 1
- Spezifikationen ····· 2
- Teileidentifikation ····· 3
- Verwendungshinweise ····· 4
- Warnung ····· 6
- Wartung und Reinigung ····· 7

WICHTIGE SICHERHEITSMABNAHMEN

Bei der Verwendung dieses elektrischen Geräts sind immer grundlegende Sicherheitsmaßnahmen zu beachten, einschließlich der folgenden Punkte:

1. Lesen Sie alle Anweisungen.
2. Überprüfen Sie vor der Verwendung die auf dem Produkt angegebene Spannung und stellen Sie sicher, dass sie mit der Spannung Ihrer Steckdose übereinstimmt.
3. Lassen Sie das Kabel nicht über einer heißen Oberfläche oder über den Rand eines Tisches oder einer Arbeitsplatte hängen.
4. Verwenden Sie kein Gerät mit beschädigtem Kabel oder beschädigtem Stecker oder nachdem das Gerät auf irgendeine Weise beschädigt wurde. Bringen Sie das Gerät zur Untersuchung, Reparatur oder Anpassung zum nächsten autorisierten Servicezentrum.
5. Bei Beschädigung des Netzkabels muss es durch den Hersteller, einen Wartungstechniker oder eine ähnlich qualifizierte Person ersetzt werden, um Gefahren zu vermeiden.
6. Überwachen Sie das Gerät sorgfältig, wenn es von Kindern verwendet wird oder in deren Nähe steht.
7. Vermeiden Sie den Kontakt mit beweglichen Teilen.
8. Halten Sie Hände und Küchenutensilien während des Mischvorgangs von der Schüssel fern, um das Risiko schwerwiegender Verletzungen oder Schäden am Mixer zu reduzieren. Ein Spatel kann verwendet werden, jedoch nur, wenn der Mixer nicht läuft.
9. Die Verwendung von Anbaugeräten, die nicht vom Hersteller empfohlen oder verkauft werden, kann Brand, Stromschlag oder Verletzungen verursachen.
10. Ziehen Sie den Stecker aus der Steckdose, wenn das Gerät nicht verwendet wird, bevor Sie Teile anbringen oder entfernen und vor der Reinigung. Um die Verbindung zu trennen, stellen Sie den Schalter auf "Aus" und ziehen Sie dann den Stecker aus der Steckdose, indem Sie den Stecker, nicht das Kabel, festhalten.
11. Um das Verletzungsrisiko zu verringern, darf das Messer niemals auf die Motorbasis gelegt werden, ohne dass der Behälter ordnungsgemäß befestigt ist.
12. Dieses Gerät ist nicht für den Gebrauch durch Personen (einschließlich Kinder) mit eingeschränkten physischen, sensorischen oder geistigen Fähigkeiten oder mangelnder Erfahrung und Kenntnis vorgesehen, es sei denn, sie stehen unter Aufsicht oder haben Anweisungen zur Verwendung des Geräts von einer Person erhalten, die für ihre Sicherheit verantwortlich ist.
13. Kinder müssen beaufsichtigt werden, um sicherzustellen, dass sie nicht mit dem Gerät spielen.
14. Lassen Sie das Gerät nicht unbeaufsichtigt.
15. Warten Sie, bis die Klingen vollständig zum Stillstand gekommen sind, bevor Sie den Behälter des Mixers entfernen.
16. Verwenden Sie den Mixer immer mit dem Deckel fest verschlossen.

17. Verwenden Sie das Gerät immer auf einer sicheren, trockenen, ebene Oberfläche.
18. Stellen Sie dieses Gerät niemals auf oder in der Nähe eines heißen Gasherds oder einer heißen elektrischen Kochplatte auf oder an einem Ort, an dem es mit einer heißen Oberfläche in Berührung kommen könnte.
19. Verwenden Sie das Gerät nicht im Freien.
20. Verwenden Sie das Gerät nicht für andere Zwecke als vorgesehen.

BEWAHREN SIE DIESE ANWEISUNGEN AUF

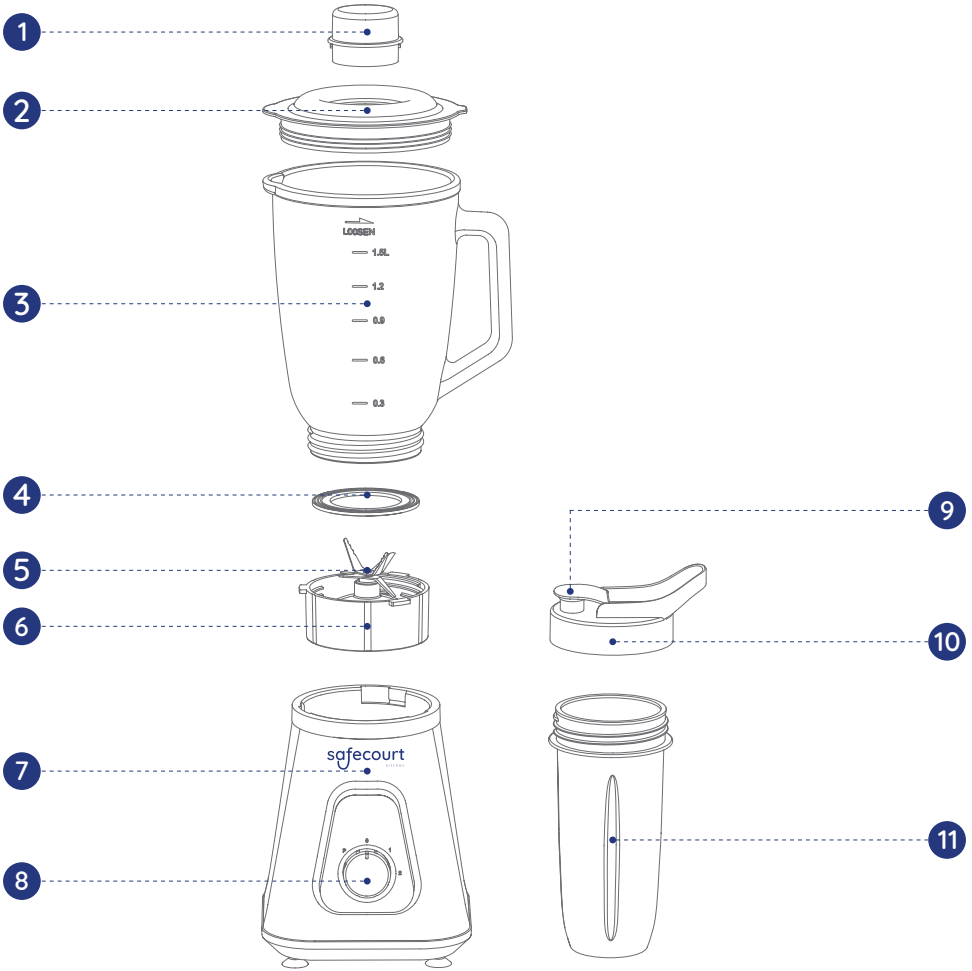
Spezifikationen



Hinweis: Spezifikationen können ohne vorherige Ankündigung geändert werden.

Modell	BL200
Leistung	1200W
Stromversorgung	230V ~ 50Hz
Abmessungen	17,5*16,1*39,9cm
Farbe: Edelstahl	RVS

Identifikation der Teile



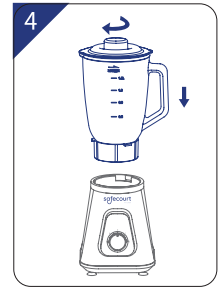
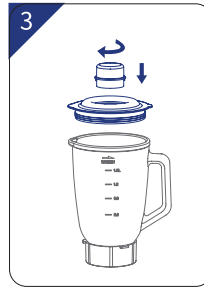
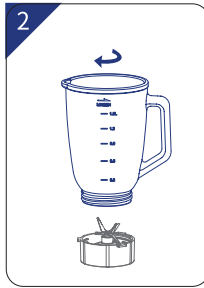
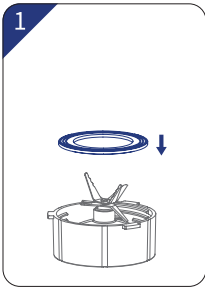
- 1 Zutatenmessbecher
- 3 Mixbehälter
- 5 Messer
- 7 Motor
- 8 Geschwindigkeitsregler

- 2 Deckel
- 4 Dichtungsring
- 6 Behälterbasis
- 9 Kleiner Deckela
- 10 Großer Deckel
- 11 Sportflasche

Anleitung zur Verwendung

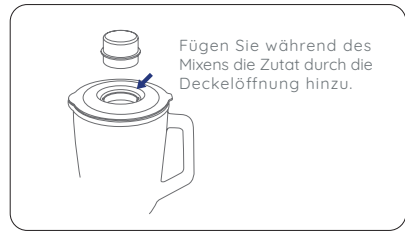
Für die erste Verwendung:

1. Entnehmen Sie das Gerät aus der Verpackung und platzieren Sie alle Teile auf einer horizontalen Oberfläche.
2. Der Mixbehälter (einschließlich Maßbecher, Deckel, Dichtungsring, Behälter, Messer und Behälterbasis) ist bereits an der Motorbasis montiert. Nehmen Sie die abnehmbaren Teile auseinander, um sie zu reinigen, mit Ausnahme der Motoreinheit. Lesen Sie hierfür das Kapitel "Wartung und Reinigung".
3. Nachdem alle abnehmbaren Teile gereinigt und gründlich getrocknet wurden, setzen Sie sie wieder zusammen.



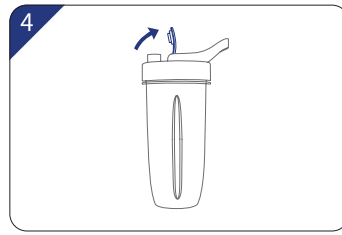
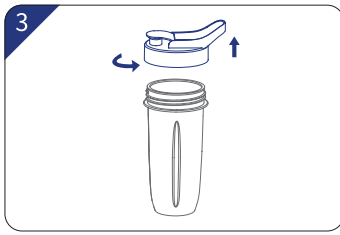
1. Platzieren Sie die Behälterbasis auf einer ebenen Fläche und setzen Sie den Dichtungsring ein.
2. Halten Sie den Griff des Behälters und setzen Sie die Behälterbasis auf den Boden des Behälters. Drehen Sie die Behälterbasis im Uhrzeigersinn, um sie zu befestigen.
3. Setzen Sie den Deckel auf den Behälter. Platzieren Sie den Maßbecher genau in den Deckel, indem Sie die kleinen Ausbuchtungen an beiden Seiten des Bechers in die Schlitze des Deckels einsetzen und drehen Sie den Maßbecher im Uhrzeigersinn, bis er fest sitzt.
4. Setzen Sie schließlich den zusammengesetzten Behälter durch die Rippen auf dem Boden des Behälters mit den Schlitzen an der Motorbasis ein und drehen Sie ihn dann im Uhrzeigersinn.

ACHTUNG: Der Behälter ist nun sicher befestigt. Versuchen Sie nicht, den Behälter auf der Motorbasis zu drehen.



Wie man mixt:

1. Schneiden Sie Lebensmittel in kleine Stücke von etwa 5 cm, bevor Sie sie dem Mixer hinzufügen. Um Frucht-Smoothies zuzubereiten, frisches oder gefrorenes Obst zu zerkleinern oder vorzubereiten, schälen, entkernen und schneiden Sie das Obst in Stücke von 2 cm.
2. Geben Sie die zu mischenden Lebensmittel in den Behälter (Abb. 1). In der Regel sollte eine bestimmte Menge Flüssigkeit hinzugefügt werden, um den ordnungsgemäßen Betrieb des Geräts zu erleichtern. Das Verhältnis von Lebensmitteln zu Wasser beträgt 2:3. Die Menge der Mischung sollte nicht über das maximale Niveau hinausgehen, wie auf dem Behälter angegeben.
3. Setzen Sie den Deckel auf den Behälter. Stellen Sie sicher, dass der Maßbecher richtig eingesetzt ist.
4. Stecken Sie das Netzkabel in eine Standardsteckdose.
5. Drehen Sie den Geschwindigkeitsregler auf die richtige Geschwindigkeitseinstellung für Ihre Aufgabe.
6. Für schnelle oder empfindliche Mischvorgänge drehen Sie den Geschwindigkeitsregler auf die P-Position und halten Sie ihn einige Sekunden lang gedrückt, lassen Sie ihn dann los. Der Regler kehrt automatisch in die 0-Position zurück. Betätigen Sie ihn mehrmals, bis die gewünschte Konsistenz erreicht ist.
7. Wenn Sie während des Betriebs des Mixers Zutaten hinzufügen möchten, entfernen Sie den Maßbecher und setzen Sie ihn durch die Deckelöffnung ein (Abbildung 2).
8. Halten Sie beim Zerkleinern von Eis oder harten Lebensmitteln eine Hand fest auf dem Deckel.
9. Wenn die gewünschte Konsistenz erreicht ist, drehen Sie den Regler auf die Position O.



Über den Sportbecher

1. Öffnen Sie den Deckel des Behälters und trinken Sie direkt daraus. Oder Sie können es überallhin mitnehmen mit dem praktischen Sportbecher (Abb. 3).
2. Verwendung des tragbaren Sportbechers: Füllen Sie den Saft in den Behälter, schrauben Sie den Deckel auf den Sportbecher und öffnen Sie den oberen Deckel Sie können die Schnalle lösen und verriegeln.
3. Trinkmethode: Öffnen Sie den oberen Deckel und trinken Sie direkt (Abb. 4).
4. Füllen Sie den Sportbecher nicht über MAX 400ML, wenn Sie den Saft mixen.

Warnung

1. Verwenden Sie niemals kochende Flüssigkeiten und lassen Sie das Gerät niemals leer laufen.
2. Die aufeinanderfolgende Betriebszeit darf vor jeder Verwendung nicht länger als 3 Minuten betragen.
3. Wenn Sie das Gerät während des Betriebs stoppen möchten, drehen Sie den Knopf jederzeit auf die O-Position.
4. Für die beste Zirkulation von Lebensmitteln, die mit Flüssigkeit gemischt werden sollen, gießen Sie zuerst die Flüssigkeit in den Behälter und fügen Sie dann die Feststoffe hinzu.
5. Einige Aufgaben, die mit einem Mixer nicht effizient ausgeführt werden können, sind: Eiweißschlagen, Sahne schlagen, Kartoffeln pürieren, Fleisch mahlen, Teig mischen, Saft aus Obst und Gemüse extrahieren.
6. Die folgenden Gegenstände dürfen niemals in das Gerät gegeben werden, da sie Schäden verursachen können: Knochen, große Stücke, gefrorenes oder hartes Essen wie Rüben.
7. Fügen Sie höchstens 6 Eiswürfel hinzu, um Eis zu zerkleinern. Wenn mehr Eis benötigt wird, nehmen Sie den Becher heraus und fügen Sie nach und nach Würfel durch die Deckelöffnung hinzu.

Wartung und Reinigung

Dieses Produkt enthält keine Teile, die vom Benutzer repariert werden können. Überlassen Sie die Wartung qualifiziertem Wartungspersonal.

1. Ziehen Sie den Stecker, bevor Sie den Mixer reinigen.
2. Reinigen Sie ihn immer sofort nach Gebrauch, um die Reinigung zu erleichtern. Lassen Sie keine Lebensmittel im Behälter trocknen, da dies das Reinigen erschwert.
3. Gießen Sie etwas warmes Seifenwasser in den Behälter und drehen Sie den Knopf einige Sekunden lang auf die P-Position. Leeren Sie dann den Behälter.
4. Demontieren Sie alle abnehmbaren Teile. Nehmen Sie den montierten Behälter von der Motorbasis ab, lösen Sie dann die Behälterbasis vom Behälter, entfernen Sie die Messer und den Dichtungsring und nehmen Sie schließlich den Becher und den Deckel ab. Lösen Sie den Dichtungsring vom Deckel.
5. Spülen Sie den Becher, den Deckel, den Dichtungsring, den Behälter, den Dichtungsring und die Behälterbasis von Hand oder in der Spülmaschine ab und trocknen Sie sie anschließend ab. Diese Teile sind spülmaschinenfest, aber die Temperatur sollte nicht höher als 70°C sein.
6. Reinigen Sie das Messer mit warmem Seifenwasser und spülen Sie es gründlich unter fließendem Wasser ab. Berühren Sie die scharfen Klingen nicht und gehen Sie vorsichtig damit um. Tauchen Sie das Messer nicht ins Wasser ein. Lassen Sie es umgedreht trocknen und außerhalb der Reichweite von Kindern.
7. Wischen Sie die Motorbasis mit einem feuchten Tuch ab und trocknen Sie sie gründlich. Entfernen Sie hartnäckige Flecken durch Reiben mit einem nicht scheuernden Reinigungsmittel.
8. Wenn Flüssigkeiten in die Motorbasis gelangen, ziehen Sie zuerst den Stecker und wischen Sie sie dann mit einem feuchten Tuch ab und trocknen Sie sie gründlich.

ACHTUNG

1. Tauchen Sie die Motorbasis nicht in Flüssigkeit, um das Risiko eines elektrischen Schlags zu vermeiden.
2. Verwenden Sie keine groben Scheuerschwämme oder Reinigungsmittel auf Teilen oder Oberflächen.



Umweltfreundliche Entsorgung

Sie können dazu beitragen, die Umwelt zu schützen!
Vergessen Sie nicht, die örtlichen Vorschriften zu beachten:
Entsorgen Sie defekte elektrische Geräte in einer dafür vorgesehenen Abfallentsorgungsanlage.

Thank you for purchasing the **Professionele Blender**