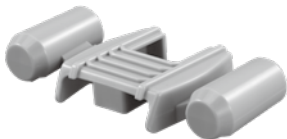


nickelodeon



Handleiding

## SmartPup Skye

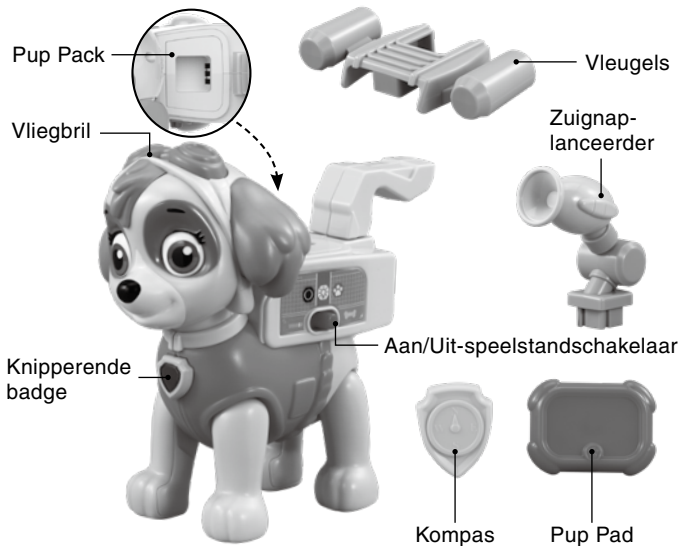


© 2023 Spin Master PAW Productions Inc. All Rights Reserved. PAW Patrol and all related titles, logos and characters are trademarks of Spin Master Ltd. Nickelodeon and all related titles and logos are trademarks of Viacom International Inc.

# INLEIDING

Gefeliciteerd met uw aankoop van de **PAW Patrol - SmartPup Skye** van **VTech®**. Wij van **VTech®** doen ons uiterste best goede producten te maken die leuk en leerzaam zijn voor uw kind. Mocht u nog vragen of opmerkingen hebben, neemt u dan a.u.b. contact op met onze klantenservice, telefoonnummer: (0031) (0)495-459123 / e-mail: klantenservice@vtechnl.com

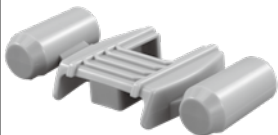
Ga op een uitdagende reddingsmissie met **SmartPup Skye** van **VTech®**! Druk op haar badge of vliegbril om vrolijke reacties te horen en het lichtje te zien knipperen. Kies het juiste gereedschap voor elke missie en plaats het in de Pup Pack van Skye. Deze pup gaat vliegen!



# INHOUD VAN DE DOOS



- Eén VTech® PAW Patrol - SmartPup Skye



Vleugels



Zuignap-lanceerder



Kompas



Pup Pad

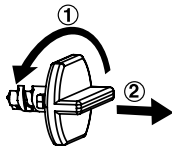
- Handleiding

## **WAARSCHUWING:**

Alle verpakkingsmaterialen, zoals plakband, plastic, demolabel, verpakkingsslotjes, tie-wraps, koorden, schroeven enz., maken geen deel uit van het product en dienen voor de veiligheid van uw kind te worden verwijderd.

**Let op: Sla deze handleiding op, deze bevat belangrijke informatie over het product.**

## **Losmaken van de verpakkingsslotjes:**



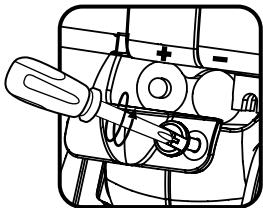
- ① Draai het verpakkingsslotje.
- ② Neem het verpakkingsslotje uit de houder en gooi het weg bij het afval.

## **Let op:**

De batterijen die in het product aanwezig zijn, zijn demonstratiebatterijen. Vervang deze batterijen door nieuwe voordat er met het speelgoed gespeeld wordt.

# HOE PLAATS JE DE BATTERIJEN?

1. Zet het speelgoed UIT.
2. Open het batterijklepje aan de achterkant van het speelgoed. Gebruik hiervoor een schroevendraaier.
3. Wanneer er gebruikte of lege batterijen aanwezig zijn, verwijder deze dan uit het batterijvak.
4. Plaats 2 nieuwe 'AAA' (LR03) batterijen volgens de afbeelding in het batterijvak. Voor optimale prestaties bevelen wij alkaline batterijen of volledig opgeladen NiMH (nikkel-metaalhydride) batterijen aan.
5. Plaats het klepje terug en maak het goed vast.
6. Nu is het speelgoed klaar voor gebruik.



## WAARSCHUWING:

Batterijen dienen door een volwassene geplaatst te worden.  
Houd batterijen buiten het bereik van kinderen.

## **BELANGRIJKE INFORMATIE OVER BATTERIJEN**

- Plaats de batterijen volgens de polen (+,-) om lekkage te voorkomen.
- Gebruik geen verschillende soorten batterijen door elkaar: alkaline, standaard (zink-koolstof), oplaadbare of nieuwe en gebruikte batterijen.
- Gebruik alleen het type en de soort batterijen die in deze handleiding staan vermeld.
- De contactklemmen van de voeding mogen niet kortgesloten worden.
- Indien het speelgoed langere tijd niet zal worden gebruikt, is het aan te bevelen de batterijen te verwijderen.
- Verwijder lege of zwakke batterijen uit het speelgoed.
- Gooi batterijen niet weg in vuur of in de natuur.

### **OPLAADBARE BATTERIJEN:**

- Haal oplaadbare batterijen eerst uit het speelgoed en laad ze daarna buiten het speelgoed op.
- Het opladen of verwijderen van batterijen dient altijd onder toezicht van een volwassene te gebeuren.
- Probeer nooit gewone (niet oplaadbare) batterijen te herladen.

## Milieu

### Verwijdering van batterijen en product



Het symbool van een doorgekruiste container geeft aan dat het product en de batterijen niet met het normale huisafval mogen worden weggegooid omdat deze stoffen bevatten die schadelijk kunnen zijn voor het milieu en de gezondheid. Lever het product en/of de batterijen aan het eind van hun levenscyclus in bij een officieel aangewezen inzamelpunt.

Win advies in bij de plaatselijke autoriteiten voor informatie over speciale plaatsen voor Klein Chemisch Afval (K.C.A.), waar u gebruikte batterijen en/of producten kunt inleveren.

De chemische symbolen Hg, Cd of Pb geven aan dat het kwik- (Hg), cadmium- (Cd) of loodgehalte (Pb) in de batterij hoger is dan de referentieniveaus in de Richtlijn 2006/66/EC.



De zwarte balk geeft aan dat het product na 13 augustus 2005 op de markt werd gebracht.

Help het milieu door uw product en/of batterijen op een verantwoordelijke manier weg te gooien.

Kijk voor meer informatie op:  
[www.stibat.nl](http://www.stibat.nl)

# FUNCTIES

## 1. Aan/Uit-speelstandschakelaar

Verschuif de **Aan/Uit-speelstandschakelaar** naar de speelstand 'Missies' [

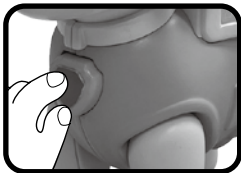
## 2. Vliegbril

Druk op de **vliegbril** tijdens de speelstand 'Leren' en hoor Skye iets over zichzelf en haar lievelingsdingen vertellen. Druk op de vliegbril tijdens de speelstand 'Missies' om een 'vraag & antwoord'-spelletje te spelen.



## 3. Knipperende badge

Druk op de **knipperende badge** tijdens de speelstand 'Leren' om Skye iets te horen vertellen over haar avonturen met de PAW Patrol. Druk op de knipperende badge tijdens de speelstand 'Missies' om een missie te starten en het juiste gereedschap te kiezen.





#### 4. Gereedschap

Plaats het **gereedschap** in de Pup Pack van Skye om er meer over te leren.



#### 5. Automatische uitschakeling

Om batterijen te sparen, schakelt **SmartPup Skye** automatisch uit als er niet mee wordt gespeeld. Het speelgoed kan weer geactiveerd worden door op de toetsen te drukken of de Aan/Uit-speelstandschakelaar te verschuiven.

##### Let op:

Wanneer het speelgoed tijdens het spelen uitschakelt, raden wij aan om de batterijen te vervangen.

## ACTIVITEITEN

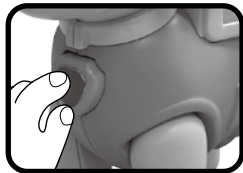
#### 1. Speelstand: Leren

Luister naar Skye die iets vertelt over zichzelf, haar lievelingsdingen en haar avonturen bij de PAW Patrol. Plaats gereedschap in haar Pup Pack om er meer over te leren.



## 2. Speelstand: Missies

Druk op de **vliegbril** om een 'vraag & antwoord'-spelletje met Skye te spelen. Druk op haar **knipperende badge** om een reddingsmissie te starten en kies vervolgens het juiste gereedschap om de missie te voltooien.



## ONDERHOUD EN VERZORGING

1. Maak het speelgoed a.u.b. alleen schoon met een vochtige en niet met een natte doek.
2. Zet het speelgoed niet voor langere tijd in de felle zon of in de buurt van een andere warmtebron.
3. Als het speelgoed voor langere tijd niet wordt gebruikt, is het aan te bevelen de batterijen te verwijderen.
4. Laat het speelgoed niet op harde oppervlakken vallen en stel het niet bloot aan vocht of water.
5. Reinig het speelgoed niet met bijtende schoonmaakmiddelen.

## LET OP:

Als **SmartPup Skye** opeens stopt of als het geluid slechter wordt:

1. Zet dan het speelgoed uit en laat het zo enkele minuten staan.
2. Zet het daarna weer aan.
3. Blijft het probleem bestaan, dan kan het veroorzaakt worden door bijna lege batterijen.
4. Vervang de oude batterijen door nieuwe en probeer het opnieuw.

Blijft het probleem nog steeds bestaan, neem dan a.u.b. contact op met onze klantenservice, e-mail: [klantenservice@vtechnl.com](mailto:klantenservice@vtechnl.com) / telefoonnummer: (0031) (0)495-459123

### **BELANGRIJKE MEDEDELING:**

Het ontwerpen en ontwikkelen van educatief speelgoed gaat gepaard met een verantwoordelijkheid die wij bij **VTech**<sup>®</sup> uitermate serieus opvatten. Wij zetten ons volledig in om er zeker van te zijn dat de informatie, die de kern van ons product is, zeer nauwkeurig en accuraat is. Het kan echter gebeuren dat er fouten voorkomen. Het is voor u van belang om te weten dat wij volledig achter onze producten staan en u aanmoedigen contact op te nemen met onze klantenservice indien u problemen heeft met, of suggesties heeft voor onze producten. Wij staan u dan graag te woord.

Telefoonnummer: (0031) (0)495-459123 /

E-mail: [klantenservice@vtechnl.com](mailto:klantenservice@vtechnl.com)

**Bezoek onze website voor meer informatie over onze producten en garantievoorwaarden:**

***vtechnl.com***

