

GEBRUIKSAANWIJZING

▶▶▶ KOELVRIESCOMBINATIE

KCV285 ___

ETNA maakt **kwaliteit** betaalbaar

 **ETNA**[®]
KEUKENAPPARATUUR

Inhoudsopgave

Inleiding	4
Link naar de EPREL-database van de EU	4
Veiligheidsinstructies	5
Veiligheid van kinderen en kwetsbare personen	5
Algemene veiligheid	6
Installatie	7
Elektrische aansluiting	8
Gebruik	10
Onderhoud en reiniging	11
Verwijdering	11
Installeren en aansluiten	13
De locatie selecteren	13
Plaatsing van het toestel	14
Het toestel aansluiten	15
De draairichting van de deur wijzigen	15
Voordat u het toestel de eerste keer gebruikt	20
Voordat u het apparaat voor de eerste keer gebruikt	20
Advies om energie te besparen	20
Beschrijving van het toestel	21
Bediening van het toestel	22
Het toestel in-/uitschakelen	22
De temperatuur in het toestel aanpassen	22
Intensieve vriesfunctie (vriezerboost)	23
Eco-functie	23
Alarm bij hoge temperatuur	23
Alarm bij open deur	24
Uitrusting van het interieur	25
Glazen draagplateaus	25
Fruit- en groentelade	25
Deurvakken	25
Luchtverdelingsysteem (MultiFlow)	26
AdaptTech	26
Voedsel bewaren en invriezen	27
Aanbevolen indeling	27
Voorkom het bederven van voedsel	27
Vers voedsel bewaren in de koelkast	28
Invriezen en bewaren van voedsel in de vriezer	28
Ontdooien van bevroren voedsel	29
Onderhoud	30
Het toestel ontdooien	30
Reiniging van het toestel	31
Storingstabel	32

Milieuaspecten	35
Verpakking en toestel afvoeren	35

Inleiding

Gefeliciteerd met uw keuze voor deze koelvriescombinatie van Etna. In het ontwerp van dit product heeft eenvoudige bediening en optimale gebruiksvriendelijkheid centraal gestaan.

In deze handleiding leest u hoe u dit toestel het best kunt gebruiken. Naast informatie over de bediening, vindt u hier ook achtergrondinformatie die u tijdens het gebruik van het toestel van pas kan komen.



WAARSCHUWING!

Lees de veiligheidsinstructies voordat u het toestel in gebruik neemt.

Lees deze gebruiksaanwijzing zorgvuldig door voordat u het toestel voor het eerst gebruikt en bewaar de gebruiksaanwijzing voor toekomstig gebruik.

Een deel van de installatie-instructies wordt afzonderlijk meegeleverd. Op onze website kunt u de meest recente versie van de gebruiksaanwijzing vinden.

Link naar de EPREL-database van de EU

De QR-code op het energielabel dat bij het toestel wordt geleverd, biedt een weblink naar de registratie van dit toestel in de EPREL-database van de EU. Bewaar het energielabel samen met de gebruikershandleiding en alle andere documenten die bij dit toestel zijn geleverd ter referentie.

Het is mogelijk om informatie over de prestaties van het product te vinden in de EU EPRELDATABASE met behulp van de link <https://eprel.ec.europa.eu> en de modelnaam en het productnummer op het typeplaatje van het toestel.

Kijk voor meer informatie over het energielabel op www.theenergylabel.eu.

In de gebruiksaanwijzing komt u de volgende symbolen tegen die de volgende betekenis hebben:



INFORMATIE!

Informatie, advies, tip of aanbeveling



WAARSCHUWING!

Waarschuwing – algemeen gevaar



BRANDGEVAAR!

Waarschuwing; Brandgevaar / ontvlambare materialen

Veiligheidsinstructies



Lees vóór de installatie en het gebruik van het toestel de meegeleverde instructies zorgvuldig door. De fabrikant is niet verantwoordelijk als door een onjuiste installatie of verkeerd gebruik letsel en schade worden veroorzaakt. Bewaar de gebruiksaanwijzing altijd bij het toestel voor toekomstige referentie.

Veiligheid van kinderen en kwetsbare personen

- Dit toestel is niet bedoeld voor gebruik door personen (waaronder kinderen) met een lichamelijke, zintuiglijke of verstandelijke beperking of personen met een tekort aan kennis en ervaring, tenzij iemand die verantwoordelijk is voor hun veiligheid toezicht houdt of hen instructies heeft gegeven over het gebruik van het toestel.
- Houd toezicht op kinderen om te voorkomen dat zij met het toestel spelen.
- Reiniging en onderhoud mogen niet door kinderen worden uitgevoerd als er geen toezicht is.
- Houd de verpakking buiten het bereik van kinderen.

Alleen voor Europese markten

- Dit toestel kan worden gebruikt door kinderen van 8 jaar en ouder, mensen met een lichamelijke, zintuiglijke of verstandelijke beperking of mensen die weinig ervaring met en kennis van het toestel hebben, mits zij worden begeleid of zijn geïnstrueerd hoe zij het toestel veilig moeten gebruiken en zij de mogelijke gevaren begrijpen.
- Laat kinderen niet met het toestel spelen.
- Reiniging en onderhoud mogen niet door kinderen worden uitgevoerd als er geen toezicht is.
- Kinderen van 3 tot 8 jaar mogen producten in toestellen met een koelfunctie leggen en ook eruit halen.

Algemene veiligheid

- De lamp in dit huishoudelijke toestel is uitsluitend bedoeld voor verlichting van dit toestel. De lamp is niet geschikt voor de verlichting van een huishoudelijke ruimte.
- **WAARSCHUWING!** Dit toestel is bestemd voor huishoudelijk of daarmee vergelijkbaar gebruik, zoals:
 - personeelskeukens in winkels, kantoren en andere werkomgevingen;
 - woonboerderijen en door gasten in hotels, motels en andere woonomgevingen;
 - bed & breakfast-achtige omgevingen;
 - catering en soortgelijke niet-retailtoepassingen.

WAARSCHUWING!

- Houd ventilatieopeningen, in de behuizing van het toestel of in de ingebouwde structuur, vrij van obstakels.
- Gebruik geen mechanische apparaten of andere middelen om het ontdooiproces te versnellen, behalve die door de fabrikant worden aanbevolen.
- Zorg dat het koelmiddelcircuit niet beschadigd raakt.
- Gebruik geen elektrische apparaten in de koelkast, tenzij deze door de fabrikant worden aanbevolen.
- Gebruik geen waterstraal en stoom om het toestel te reinigen.
- Reinig het toestel met een vochtige zachte doek. Gebruik alleen neutrale reinigingsmiddelen. Gebruik geen schurende producten, schuursponsjes, oplosmiddelen of metalen voorwerpen.
- Bewaar geen explosieve stoffen, zoals spuitbussen met een brandbaar drijfgas, in dit toestel.
- Als de aansluitkabel beschadigd is, moet deze door de fabrikant of een gekwalificeerde servicemonteur worden vervangen om gevaar te voorkomen.

Installatie

WAARSCHUWING!

Dit toestel mag uitsluitend door een erkende monteur worden geïnstalleerd.

- Verwijder al het verpakkingsmateriaal.
- Een beschadigd toestel mag niet worden geïnstalleerd of gebruikt.
- Volg de bij het toestel geleverde installatievoorschriften.
- Wees altijd voorzichtig als u het toestel verplaatst, want het is zwaar. Draag altijd veiligheidshandschoenen.
- Zorg ervoor dat de lucht rond het toestel kan circuleren.
- Wacht ten minste 4 uur alvorens het toestel aan de netstroom aan te sluiten. Hierdoor kan de olie terug in de compressor stromen.
- Installeer het toestel niet in de buurt van radiatoren of fornuizen, ovens of kookplaten.
- Installeer het toestel niet op plaatsen met direct zonlicht.
- Gebruik dit toestel niet in gebieden die te vochtig of te koud zijn, zoals bijgebouwen, garages of kelders.
- Als u het toestel verplaatst, til het dan aan de voorkant op om krassen op de vloer te voorkomen.

 **WAARSCHUWING!**

Zorg er bij het plaatsen van het toestel voor dat het netsnoer niet bekneld of beschadigd raakt.

Elektrische aansluiting

 **WAARSCHUWING!**

Gevaar voor brand en elektrische schokken.

- Het toestel moet worden geaard.
- Alle elektrische aansluitingen moeten door een gekwalificeerde elektricien worden uitgevoerd.
- Zorg ervoor dat de elektrische informatie op het typeplaatje overeenkomt met de netvoeding. Zo niet, neem dan contact op met een elektricien.
- Gebruik altijd een correct geïnstalleerde, schokbestendige contactdoos.
- Gebruik geen meervoudige stekkeradapters en verlengkabels.
- Zorg ervoor dat u geen schade toebrengt aan de elektrische componenten (bijv. netstekker, voedingskabel, compressor). Neem contact op met de servicedienst of een elektricien om de elektrische componenten te vervangen.
- De voedingskabel moet onder het niveau van de netstekker blijven.
- Steek de netstekker pas aan het einde van de installatie in het stopcontact. Zorg ervoor dat de netstekker ook na de installatie goed toegankelijk blijft.
- Trek niet aan de voedingskabel om het toestel los te koppelen. Trek altijd aan de netstekker.
- **WAARSCHUWING!** Plaats geen meervoudige stekkerdozen of draagbare voedingen aan de achterkant van het toestel.

- Als een vast opgesteld toestel niet is voorzien van een netsnoer en een stekker, of van een andere manier om de verbinding met het elektriciteitsnet te verbreken, waarbij er sprake is van een contactverbreking in alle polen die volledige contactverbreking biedt in situaties die onder overspanningscategorie III vallen, moet er in het vaste bedrading van het elektriciteitsnet naar het toestel een schakelaar worden aangebracht volgens de geldende richtlijnen. Dit is ook van toepassing op apparaten met een netsnoer en stekker waarbij de stekker niet toegankelijk is na installatie van het toestel. Door het toepassen van een meerpolige schakelaar met een contactafstand van ten minste 3 mm in de vaste bedrading van het elektriciteitsnet naar het toestel wordt aan deze eis voldaan.

Gebruik

WAARSCHUWING!

Risico op letsel, brandwonden, elektrische schokken of brand.

- Wijzig de specificaties van dit toestel niet.
- Plaats geen elektrische apparaten (bijv. ijsmachines) in het toestel, tenzij de fabrikant aangeeft dat deze hiervoor geschikt zijn.
- Zorg ervoor dat u geen schade aan het koelmiddelcircuit veroorzaakt. Het bevat isobutaan (R600a), een aardgas dat erg milieuvriendelijk is. Dit gas is ontvlambaar.
- Als er schade aan het koelmiddelcircuit optreedt, zorg er dan voor dat er geen vlammen en ontstekingsbronnen in de ruimte aanwezig zijn. Ventileer de ruimte.

- Zorg ervoor dat hete voorwerpen de plastic onderdelen van het toestel niet raken.
- Bewaar geen brandbaar gas of vloeistof in het toestel.
- Plaats geen ontvlambare producten of items die nat zijn geworden door ontvlambare producten in, bij of op het toestel.
- Raak de compressor of de condensor niet aan. Deze onderdelen zijn heet.

Onderhoud en reiniging

WAARSCHUWING!

Risico op letsel of beschadiging van het toestel.

- Schakel het toestel vóór het onderhoud uit en trek de stekker uit het stopcontact.
- Dit toestel bevat koolwaterstoffen in de koeleenheid. Alleen een gekwalificeerd persoon mag onderhoud uitvoeren en het toestel opladen.
- Controleer regelmatig de afvoer van het toestel en reinig het indien nodig. Indien de afvoer verstopt is, zal er water op de bodem van het toestel liggen.

Verwijdering

WAARSCHUWING!

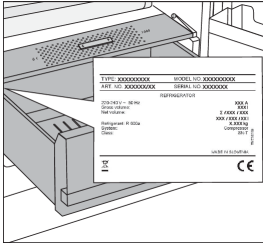
Risico op letsel of verstikking.

- Koppel het toestel los van de netvoeding.

- Knip of snijd de voedingskabel er af en gooi deze weg.
- Verwijder de deur om te voorkomen dat kinderen en huisdieren in het toestel worden opgesloten.
- Het koelmiddelcircuit en de isolatiematerialen van dit toestel zijn ozonvriendelijk.
- Het isolatieschuim bevat brandbaar gas. Neem contact op met uw gemeente voor informatie over het correct weggooien van het toestel.
- Veroorzaak geen schade aan het deel van de koeleenheid dat zich in de buurt van de warmtewisselaar bevindt.

Installeren en aansluiten

De locatie selecteren



- Plaats het toestel in een droge en regelmatig geventileerde ruimte. De toegestane temperatuur van de omgeving voor de juiste werking van het toestel is afhankelijk van de uitvoering (klasse) van het toestel, die op het typeplaatje van het toestel vermeld is.

- Plaats het toestel niet in de buurt van warmtebronnen, bijvoorbeeld een gasfornuis, verwarming, boiler enz. en stel het niet bloot aan directe zonnestraling.

Beschrijving	Klasse	Omgevingstemperatuur °C	Relatieve vochtigheid
Uitgebreid gematigd	SN	+10 tot +32	≤ 75%
Gematigd	N	+16 tot +32	
Subtropisch	ST	+16 tot +38	
Tropisch	T	+16 tot +43	

WAARSCHUWING!

Plaats het toestel niet in een ruimte waar de temperatuur kan dalen tot onder de laagst toegestane omgevingstemperatuur, want dit kan een onjuiste werking veroorzaken!

WAARSCHUWING!

Plaats het toestel niet in een ruimte waar de temperatuur onder de 5 °C kan dalen: het toestel werkt onder deze omstandigheden mogelijk niet naar behoren of raakt defect!

WAARSCHUWING!

Het toestel is niet geschikt voor gebruik buitenshuis en mag niet worden blootgesteld aan regen.

- Het toestel moet tenminste 5 cm van het elektrisch of gasfornuis respectievelijk 30 cm van de verwarming of kachel worden geïnstalleerd. Bij kleinere afstanden moet er een isolatieplaat worden gebruikt.
- De afstand tot de muur, achter en aan de zijkanten van de kast, moet ongeveer 5 cm te bedragen. Een keukenkastje boven de koelkast moet aan de achterzijde een ruimte van tenminste 5 cm hebben. Daardoor wordt een voldoende koeling van de condensor gewaarborgd.
- Na installatie moet de stekker toegankelijk zijn!

WAARSCHUWING!

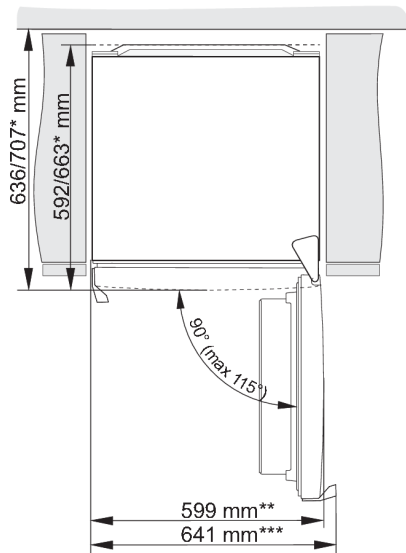
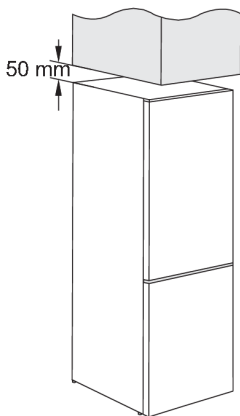
Plaats het toestel in een ruimte die groot genoeg is. Er moet ten minste 1 m³ ruimte per 8 gram koelmiddel zijn. De hoeveelheid koelmiddel is aangegeven op het typeplaatje aan de binnenzijde van het toestel.

Plaatsing van het toestel

Bij plaatsing van het toestel moeten ten minste twee personen samenwerken om schade of letsel van personen te voorkomen.



- Het toestel moet rechtop of lichtelijk achterover en stabiel op een voldoende stevige ondergrond staan. Aan de voorzijde van het toestel bevinden zich stelvoetjes om het toestel af te stellen. Er zijn wielen aan de achterkant die het gemakkelijker maken om het toestel te installeren (hebben slechts enkele modellen).
- Als u het toestel aanpast met de stelvoeten, pas dan ook de extra voet aan voor extra stabiliteit van het toestel.
- Stel het toestel niet bloot aan direct zonlicht en plaats het niet in de buurt van warmtebronnen. Als dit niet kan worden vermeden, installeer dan een isolatieplaat.
- Het toestel is bedoeld voor een vrijstaande opstelling. Om het nominale/minimale energieverbruik te bereiken, moet u altijd 50 mm ruimte vrijlaten tussen de muur en de achterkant van het toestel en ook boven het toestel. Zorg ook voor voldoende luchtcirculatie aan weerszijden van het toestel en erboven.
- Het toestel kan ook naast of tussen keukenkastjes of andere kasten worden geplaatst of tegen een muur. Bij een dergelijke plaatsing zal het toestel feilloos werken, maar kan het stroomverbruik hoger zijn. Neem de minimale vrije ruimte boven en achter het toestel in acht, zoals aangegeven op de afbeelding.
- Houd rekening met de ruimte die nodig is om de deur van het toestel te openen om de draagplateaus en lades ongehinderd uit te kunnen trekken (zie illustratie).



Het toestel aansluiten

- Sluit het toestel met het netsnoer aan op het elektriciteitsnet. Het stopcontact moet geaard zijn. De nominale spanning en de frequentie van het toestel vindt u op het typeplaatje/label met basisinformatie op het toestel.
- Het toestel moet in overeenstemming met de geldende normen en regels op het elektriciteitsnet worden aangesloten en zijn geaard. Het toestel is bestand tegen kortdurende afwijkingen in de nominale spanning, echter niet meer dan +/- 6%.

WAARSCHUWING!

Wanneer u het toestel langere tijd niet gebruikt, schakelt u het uit met de daarvoor bestemde toets en koppelt u het los van de stroomvoorziening. Maak het toestel leeg, ontdooi het, maak het schoon en laat de deur op een kier staan.

WAARSCHUWING! **Gevaar van bevriezing**

Steek bevroren voedsel nooit in uw mond en voorkom aanraking van bevroren voedsel, omdat dit bevriezing kan veroorzaken.

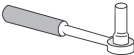



WAARSCHUWING!

Open het vriescompartiment niet als er een fout is opgetreden of de stroomvoorziening is uitgevallen, tenzij het toestel meer dan 16 uur buiten werking is. Na die periode moet u het ingevroren voedsel gebruiken of zorgen voor voldoende koeling (in een vervangend toestel).

De draairichting van de deur wijzigen

De richting waarin de deur van het apparaat opent, kan worden omgekeerd.

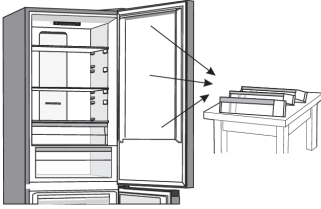
Waarschuwing: Tijdens het veranderen van de openingsrichting van de deur mag het apparaat niet zijn aangesloten op het lichtnet!

Benodigd gereedschap:	
	dopsleutel nr. 8
	kruiskopschroevendraaier
	platte schroevendraaier
	sleutel nr. 8

INFORMATIE!

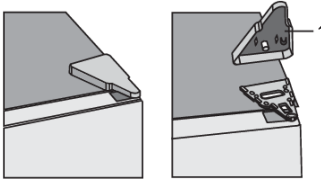
Als u het apparaat moet kantelen om ergens bij te kunnen, doe dit dan met de hulp van een andere persoon of plaats het apparaat op een zachte ondergrond om het niet te beschadigen. Volg de volgendestappen om de richting van het openen van de deur te veranderen.

1.



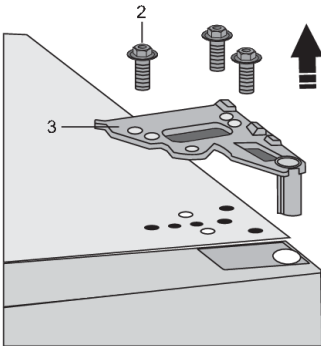
Plaats het apparaat rechtop, open de bovenstedeur, verwijder de deurplanken (om schade tijdens de procedure te voorkomen) en sluit vervolgens de deur.

2.



Verwijder het dekseltje (1) van het bovenscharnier.

3.



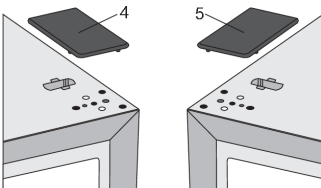
Draai de schroeven (2) los en verwijder het scharnier (3). Houd hierbij de deur vast zodat deze niet kan vallen.

4.

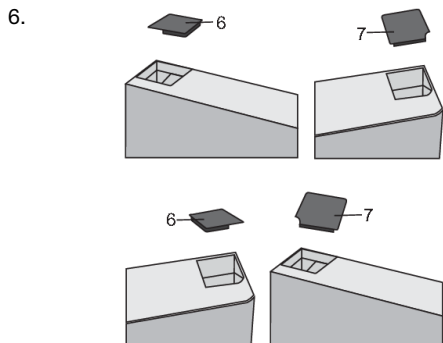


Verwijder de bovenste deur van het middelste scharnier door de deur voorzichtig recht omhoog te tillen. Leg de deur op een glad oppervlak.

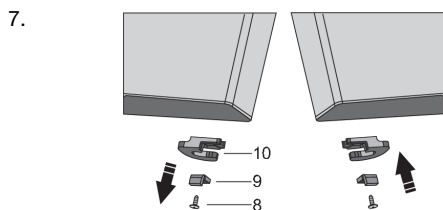
5.



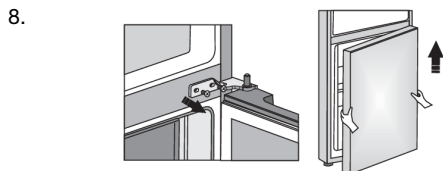
Neem het dekseltje (rechts) (4) uit het zakje en plaats deze daar waar u het bovenscharnier hebt verwijderd. Verwijder het deksel aan de andere kant (5) waar u het scharnier gaat installeren en berg het op.



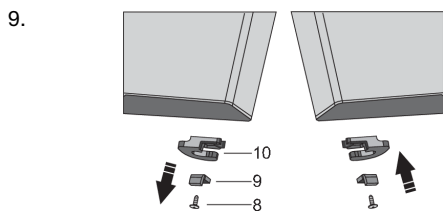
Verwijder het dekseltje (6) uit de linkerkant van de bovenste deur. Verwijder vervolgens het dekseltje (7) uit de rechterkant van de bovenste deur. Plaats het dekseltje (7) op de linkerkant van de bovenste deur en plaats het dekseltje (6) op de rechterkant van de bovenste deur.



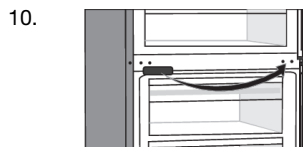
Draai de schroef (8) los en verwijder de deurvergrendeling (10) en de deurstop (9). Plaats vervolgens de in het zakje bijgeleverde deurvergrendeling en de deurstop (9) aan de andere kant van de deur met de schroef (8). Bewaar de deurvergrendeling (10) voor mogelijk later gebruik.



Draai de schroeven van het middelste scharnier los en verwijder deze. Neem vervolgens de onderste deur van het onderste scharnier.



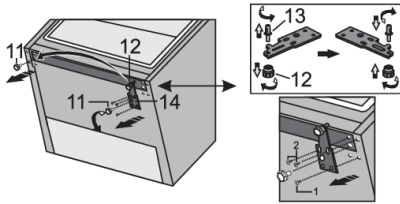
Plaats de onderste deur op een glad oppervlak. Draai de schroef (8) los en verwijder de deurvergrendeling (10) en de deurstop (9). Schroef vervolgens de meegeleverde deurvergrendeling en de deurstopper (9) met de schroef (8) aan de andere kant. Bewaar de deurvergrendeling (10) voor mogelijk later gebruik.



Verwijder het middelste scharnierdekseltje en installeer deze aan de andere kant.

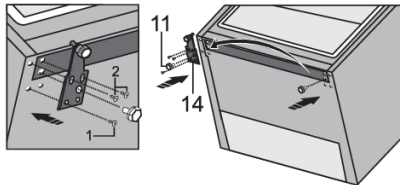
11. Kantel het apparaat naar achteren en verwijder de verstelbare voet (11).

12.



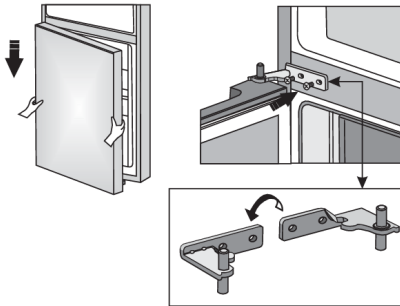
Draai de drie schroeven van het onderste scharnier (14) los en verwijder deze. Verwijder de extra voet (12) van de onderste scharnierpen (13). Schroef de pen (13) los van het onderste scharnier en schroef deze weer vast aan de andere kant van het scharnier, compleet met de extra voet (12).

13.



Bevestig het scharnier (14) aan de andere kant met behulp van de schroeven. De schroeven moeten worden bevestigd in de volgorde die in de onderstaande afbeelding wordt weergegeven. Draai eerst schroef 1 vast, gevolgd door de twee schroeven 2. Draai vervolgens de verstelbare voetjes (11) er in.

14.

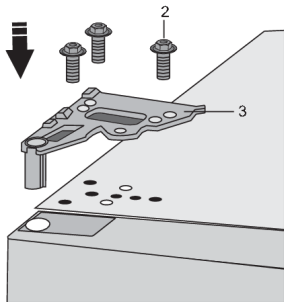


Plaats de onderste deur op het onderste scharnier en houd deze vast. Draai het middelste scharnier 180° om, plaats de ring op de juiste manier en stel het middelste scharnier in op de juiste positie zodat de onderste deur op zijn plaats kan worden vastgezet.

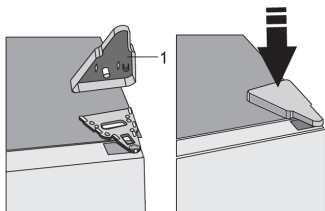
15.



Plaats de bovenste deur in de juiste positie en gebruik de schroeven (2) om het bovenste scharnier (3) te bevestigen. Houd de bovenste deur op zijn plaats terwijl u de schroeven aanbrengt.



16.



Doe het dekseltje op het bovenste scharnier (1).

17. Open de bovenste deur en plaats de deurplanken terug, Sluit daarna de deur.

Voordat u het toestel de eerste keer gebruikt

Voordat u het apparaat voor de eerste keer gebruikt

Sluit het toestel pas aan op het elektriciteitsnet nadat u de aanwijzingen over een correct en veilig gebruik van het toestel zorgvuldig hebt doorgelezen. De aanwijzingen zijn van toepassing op verschillende types en modellen; dat betekent dat de gebruiksaanwijzing instellingen of onderdelen kan bevatten die niet beschikbaar zijn op uw toestel. We raden u aan om deze instructies te bewaren voor toekomstig gebruik en deze bij het toestel te voegen wanneer dit in de toekomst wordt verkocht.

Controleer het toestel op schade en/of onregelmatigheden. Als het toestel beschadigd is, neem dan contact op met de winkel waar u het toestel hebt gekocht.

Laat het toestel minimaal 4 uur rechtop staan voordat u het op de netvoeding aansluit. Dit verkleint de kans op storingen in de koeleenheid als gevolg van het transport.

Voordat u het toestel voor het eerst gebruikt, moeten de binnenkant en alle interne accessoires worden gereinigd met lauw water en een neutraal reinigingsmiddel. Veeg de gereinigde onderdelen af met een schone doek met water en droog ze vervolgens grondig af.

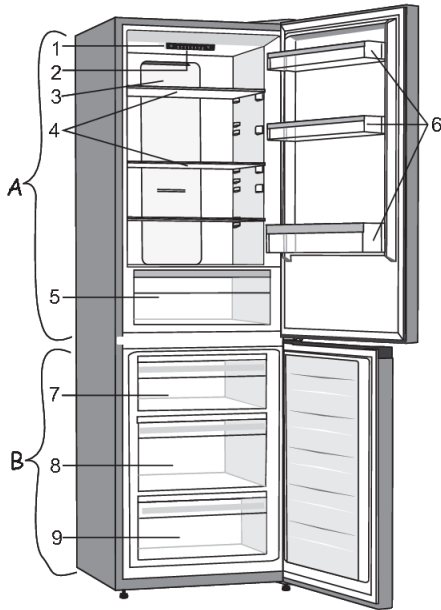
Als u het toestel voor de eerste keer gaat gebruiken, plaats dan geen voedsel in het toestel voordat de temperatuur tot de gekozen instelling is gedaald.

Advies om energie te besparen

- Plaats het toestel zoals aangegeven in de gebruiksaanwijzing.
- Open de deur niet vaker dan noodzakelijk.
- Controleer van tijd tot tijd of de luchtcirculatie achter het toestel niet wordt belemmerd.
- Houd de ventilatieluchtopeningen altijd vrij.
- Wanneer het deurrubber is beschadigd of niet meer volledig afsluit, moet deze zo snel mogelijk worden vervangen.
- Bewaar voedsel in goed sluitende bakjes of een geschikte verpakking.
- Laat voedsel afkoelen tot kamertemperatuur voordat u het in het toestel plaatst.
- Ontdooi voedsel in het koelcompartiment.
- Zorg voor een gelijkmatige verdeling van de plateaus in het koelcompartiment. Plaats het voedsel zo dat de lucht vrij door de binnenkant van het toestel kan circuleren (houd u aan de aanbevolen plaatsing van voedsel in de instructies).
- Hoe lager de temperatuur wordt ingesteld, hoe hoger het energieverbruik zal zijn.
- Als het toestel is voorzien van een ventilator, zorg er dan voor dat de openingen niet geblokkeerd raken.

Beschrijving van het toestel

De uitvoering van het interieur van het toestel kan veranderen, afhankelijk van het model van het toestel.



A Koelkast

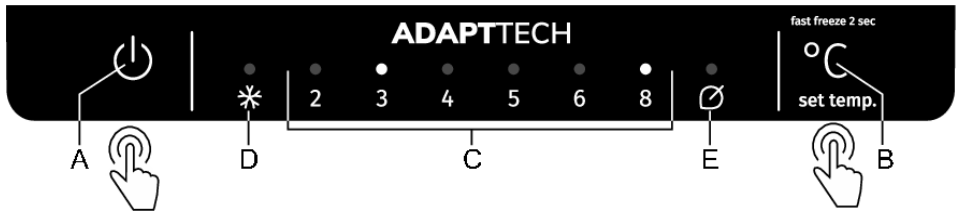
1. Bedieningspaneel
2. Led-verlichting
3. MultiFlow wand
4. Glazen draagplateaus
5. Fruit- en groentelade
6. Deurvakken

B Vriezer

7. Bovenste lade voor invriezen en bewaren
8. Diepe lade SpaceBox voor invriezen en bewaren
9. Onderste lade voor bewaren

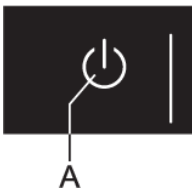
- De laden zijn beveiligd tegen uittrekken, als u ze uit het apparaat wilt halen, moet u ze uittrekken tot de blokkade, dan lichtelijk optillen en daarna helemaal uittrekken.

Bediening van het toestel



- A. **Aan/uit-toets**
- B. **Toets voor instellingen temperatuur en extra functies**
- C. **Temperatuurweergave koelgedeelte**
Het signaallampje boven de ingestelde temperatuur brandt
- D. **Indicator voor intensieve vriesfunctie**
Indien de intensieve vriesfunctie is geactiveerd, brandt het signaallampje boven symbool **D**.
- E. **Indicator Eco-functie**
Indien de functie Eco is geactiveerd, brandt het signaallampje boven symbool **E**.

Het toestel in-/uitschakelen



Het apparaat inschakelen: Druk op toets **A** als u het apparaat wilt inschakelen.

Het apparaat uitschakelen: Druk nogmaals op toets **A** en houd deze 2 seconden vast. Het apparaat wordt uitgeschakeld, maar blijft voeding ontvangen.

De temperatuur in het toestel aanpassen



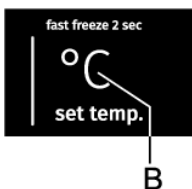
INFORMATIE!

De standaard fabrieksinstelling is de aanbevolen temperatuur van 4 °C. Bij deze instelling is de temperatuur in het vriescompartiment circa -18 °C.

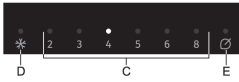


WAARSCHUWING!

Na inschakeling van het apparaat kan het enkele uren duren voordat de ingestelde temperatuur is bereikt. Leg geen voedingsmiddelen in de koelkast voordat de temperatuur tot de ingestelde waarde is gedaald.



- Kies de gewenste temperatuur met toets **B**.
- De indicator doorloopt de instellingen van links naar rechts.
- Drie seconden nadat de toets is losgelaten, wordt de instelling automatisch opgeslagen.

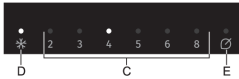


De cijfers 2, 3, 4, 5, 6 en 8 geven de temperatuur aan in graden Celsius (°C) in het koelgedeelte.

- De aanbevolen temperatuurstelling is +4 °C. Bij deze temperatuur blijven de kwaliteit en de versheid van voedsel langer behouden.
- De temperatuur in het koelcompartiment is ook van invloed op de temperatuur in het vriescompartiment. Voor een lagere temperatuur in het vriescompartiment stelt u het koelcompartiment in op een lagere temperatuur.
- Indien de omgevingstemperatuur in de ruimte waar het apparaat is geïnstalleerd, lager is dan 16 °C, dan bevelen wij een temperatuurstelling aan die lager is dan 4 °C.

Intensieve vriesfunctie (vriezerboost)

Gebruik deze instelling nadat u het apparaat voor de eerste keer hebt ingeschakeld, voordat u het schoonmaakt, of 24 uur voordat u er een grote hoeveelheid levensmiddelen in legt.



Inschakelen: Als u de intensieve vriesfunctie wilt activeren, druk dan op toets **B** en houd deze ingedrukt totdat het signaallampje boven symbool **D** gaat branden.

INFORMATIE!

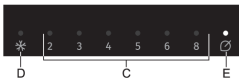
Als de intensieve vriesfunctie actief is, werkt het toestel met maximaal vermogen. Mogelijk is er dan tijdelijk iets meer geluid te horen.

- Wanneer intensief vriezen is geactiveerd, kunt u de temperatuur van het koelgedeelte nog steeds wijzigen door toets **B** kort in te drukken.

Uitschakelen: Druk nogmaals op toets **B** totdat het lampje boven symbool **D** uitgaat. Indien u de intensieve vriesfunctie niet handmatig uitschakelt, wordt deze automatisch uitgeschakeld (na circa twee dagen) en keert de temperatuur terug naar de waarde die het laatst is ingesteld.

- Indien zich tijdens intensief vriezen een stroomstoring voordoet, wordt de functie weer gestart zodra de stroom is hersteld.

Eco-functie



Inschakelen: Als u de Eco-functie wilt activeren, druk dan op toets **B** totdat het lampje boven symbool **E** gaat branden. Wanneer deze functie is geactiveerd, werkt het apparaat volgens optimale instellingen.

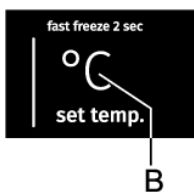
Uitschakelen: Als u de Eco-functie wilt uitschakelen, gebruik dan toets **B** om de gewenste temperatuur te selecteren.

Alarm bij hoge temperatuur



Indien de temperatuur binnen in het apparaat te hoog is, wordt het akoestische alarm geactiveerd (toon met onderbrekingen) en gaat het signaallampje boven de ingestelde temperatuur (**C**) knipperen.

Telkens wanneer u het apparaat inschakelt met toets **A**, wordt een vertraging van 24 uur in de werking van het alarm geactiveerd. Als het apparaat na deze periode geen temperatuur heeft bereikt die voldoende laag is, wordt het alarm geactiveerd.



Het alarm uitschakelen:

- Druk op toets **B** om het alarm te bevestigen en uit te schakelen. Als u het alarm niet uitschakelt, wordt dit elk uur geactiveerd en blijft het circa 15 minuten actief.
- Als u nogmaals op toets **B** drukt, werkt deze toets meteen als een toets voor wijziging van de instellingen.
- Het lampje boven de ingestelde temperatuur **C** gaat knipperen totdat het apparaat een temperatuur bereikt die voldoende laag is.

Alarm bij open deur

Als de deur van het koel- of vriesgedeelte langer dan 2 minuten open staat, wordt een akoestisch alarm geactiveerd (herhaalde pieptoon). Als u het alarm niet handmatig uitschakelt, blijft het 10 minuten lang afgaan.

Het alarm uitschakelen: sluit de deur van het apparaat om het alarm uit te schakelen.



INFORMATIE!

Als u het alarm uitschakelt door op toets **B** te drukken, wordt het na 4 minuten opnieuw geactiveerd indien de deur nog open is.



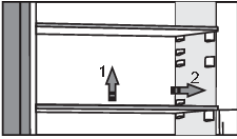
INFORMATIE!

Als u de deur langer dan 10 minuten open laat staan, dan stopt het alarm en begint de indicator boven het display 8 te knipperen. De werking van het apparaat schakelt over naar de veilige modus om voor voldoende koeling te zorgen en voedselbederf te voorkomen, ondanks de geopende deur.

Uitrusting van het interieur

(* De uitrusting is afhankelijk van het model)

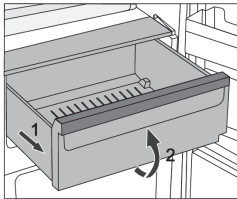
Glazen draagplateaus



U kunt de lege draagplateaus naar wens op de geleiders in de koelkast plaatsen zonder deze uit het toestel te halen. Om een draagplateau uit de koelkast te verplaatsen of te verwijderen, tilt u deze een beetje op aan de achterkant en trekt u het plateau naar u toe. Bewaar bederfelijk voedsel aan de achterkant van het plateau waar het het koudst is.

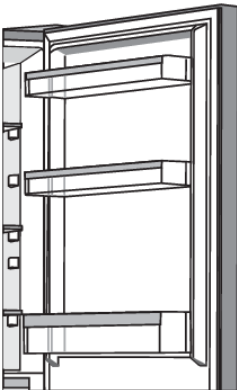
Fruit- en groentelade

- De lade onderin de koelkast wordt gebruikt om fruit en groenten in te bewaren.



Om de lade uit de koelkast te nemen, trekt u eerst de lade zo ver mogelijk naar buiten (1). Til de voorkant van de lade op (2) en til de lade vervolgens er helemaal uit.

Deurvakken



De binnenzijde van de koelkastdeur is voorzien van vakken die zijn bedoeld voor het bewaren van kaas, boter, eieren, yoghurt en andere kleinere pakken, tubes, blikjes, etc.

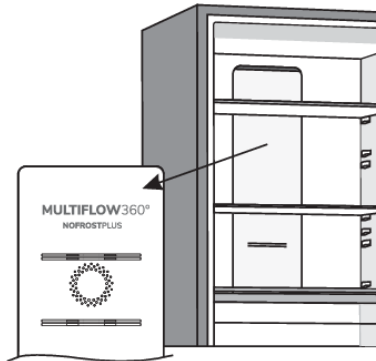
U kunt de deurvakken naar wens verplaatsen door te uit de groeven te tillen en op de gewenste hoogte te plaatsen.

Het onderste deurvak is bestemd voor flessen.

De maximale belasting van elk vak is 5 kg.

Luchtverdelingssysteem (MultiFlow)

- Het geavanceerde **MultiFlow**-ventilatorsysteem verdeelt de geïoniseerde lucht gelijkmatig en zorgt voor een gelijkmatige temperatuur door de hele koelkast. Lucht verrijkt met extra negatieve ionen boost het natuurlijke microklimaat na dat het voedsel langer vers houdt. Dit systeem maakt het ook mogelijk om elk type voedsel op elk schap in de koelkast te leggen, aangezien er geen temperatuurverschillen zijn.



AdaptTech

Innovatieve technologie met sensors maakt het mogelijk de werking van het apparaat aan te passen aan de gewoonten van de gebruiker. Een aanpasbaar intelligent systeem analyseert en registreert dagelijks en wekelijks het gebruik van het apparaat en past de werking van het apparaat aan aan het geregistreeerde gebruikspatroon. Als bijvoorbeeld een grotere frequentie van het openen van de deur wordt verwacht zal het apparaat voor die tijd de temperatuur automatisch laten dalen, waardoor de temperatuur van de etenswaren minder zal stijgen. Ook het inbrengen van grotere hoeveelheden levensmiddelen in de koelkast of vriezer zal door het apparaat automatisch worden geregistreerd, waardoor deze intensiever zal koelen of vriezen.

Voedsel bewaren en invriezen

Aanbevolen indeling

Delen van het koelcompartiment

- Bovenste deel: voedsel in blik, brood, wijn, deegwaren etc.
- Middelste deel: zuivel, kant-en-klaarmaaltijden, toetjes, frisdrank, bier, gekookt voedsel etc.
- Onderste deel: vlees, vleeswaren, delicatessen.
- Groentelade: groenten en vers fruit.



INFORMATIE!

Bewaar snel bedervend voedsel achteraan op een draagplateau of achter in een lade waar de temperatuur het laagst is.



WAARSCHUWING!

Bewaar fruit (bananen, ananas, papaja, citrusvruchten) en groenten (courgettes, tomaten, aubergines, komkommers, paprika's en aardappelen) die gevoelig zijn voor lage temperaturen niet in de koelkast.

Delen van de deur

- Bovenste/middelste deurvak: eieren, boter, kaas, sauzen etc.
- Onderste deurvak: dranken, blikjes, flessen etc.

Delen van het vriescompartiment

- Bovenste deel: restjes eten, ijs, pizza.
- Middelste deel: vlees, vis, brood.
- Onderste deel: standaard vriezer, groente en fruit.



WAARSCHUWING!

Bewaar sla, eieren, appels, peren, druiven, perziken, yoghurt, karnemelk, zure room en mayonaise niet in de vriezer.

Voorkom het bederven van voedsel

Volg de onderstaande instructies om het bederven van voedsel te voorkomen:

- Als u de deur gedurende lange tijd opent, kan de temperatuur in de compartimenten van het toestel aanzienlijk stijgen.
- Reinig regelmatig de oppervlakken die in contact kunnen komen met voedsel. Reinig ook regelmatig het afvoergootje.
- Bewaar rauw vlees en vis in geschikte bakjes in de koelkast, zodat het niet in contact komt met of druppelt op ander voedsel.
- Als het toestel met koelfunctie gedurende een lange periode leeg blijft, schakelt u het uit. Ontdooi het toestel, maak het schoon en laat het drogen. Laat de deur open om schimmelvorming in het toestel te voorkomen.

Vers voedsel bewaren in de koelkast

Belangrijke aanwijzingen bij het bewaren van vers voedsel

- Om de kwaliteit van het verse voedsel te waarborgen, is het belangrijk dat:
 - het voedsel goed verpakt is;
 - het toestel de juiste temperatuur heeft;
 - het toestel schoon is.
- Let op de houdbaarheidsdatum op de verpakking van het voedsel.
- Plaats voedsel in de koelkast in gesloten bakjes of in een geschikte verpakking. Dit voorkomt besmetting door of verspreiding van geuren en het houdt het voedsel droog.
- Bewaar geen ontvlambare, instabiele of explosieve materialen in de koelkast.
- Bewaar flessen die al een keer zijn geopend rechtop en sluit ze goed af.
- Sommige organische oplossingen, essentiële oliën in schillen van citroenen en sinaasappelen, boterzuur etc. kunnen plastic oppervlakken bij langdurig contact beschadigen, waardoor het materiaal vroegtijdig verouderd.
- Een onprettige geur is een indicatie dat het toestel onvoldoende schoon wordt gehouden of van bedorven voedsel (zie het hoofdstuk 'Onderhoud').
- Wanneer u langere tijd niet thuis bent, haalt u bederfelijke artikelen uit de koelkast.

Invriezen en bewaren van voedsel in de vriezer

Belangrijke aanwijzingen bij het invriezen van vers voedsel

- De maximale hoeveelheid vers voedsel die u in een keer in de vriezer kunt plaatsen, is op het typeplaatje aangegeven. Wanneer de hoeveelheid in te vriezen voedsel groter is dan de aangegeven hoeveelheid, neemt de kwaliteit van het invriezen af. Daarnaast zal ook de kwaliteit van het reeds ingevroren voedsel dalen.
- Gebruik alleen vers voedsel van een goede kwaliteit dat geschikt is om in te vriezen.
- Laat warm voedsel eerst afkoelen naar kamertemperatuur.
- Het is belangrijk om het voedsel snel in te vriezen. Daarom wordt gebruik van kleine verpakkingen aanbevolen.
- Gebruik een lucht- en waterdichte verpakking, zodat het voedsel niet uitdroogt en zijn vitamines verliest.
- Noteer het soort voedsel, de hoeveelheid en de invriesdatum op de verpakking.
- Laat vers voedsel niet in contact komen met voedsel dat al ingevroren is.
- U mag alle laden verwijderen om het totale volume van het vriescompartiment te gebruiken.
- Plaats het voedsel direct op een plateau en op de bodem van de vriezer.

Invriezen van grote hoeveelheden vers voedsel

- Activeer de intensieve vriesfunctie 24 uur voordat u voedsel gaat invriezen.
- Om ervoor te zorgen dat voedingsmiddelen zo snel mogelijk worden ingevroren, verdeelt u de verpakkingen zoals hieronder beschreven:
 - Verdeel verse producten over kleinere verpakkingen (1 kg). Leg twee verpakkingen tegen de achterwand langs de linker- en rechterrand van de bovenste lade, één verpakking in het midden ervoor (ook in de bovenste lade) en één verpakking in de middelste lade, tegen het midden van de achterwand.
- Na 24 uur kunt u het voedsel verplaatsen naar een ander vak in de vriezer en kunt u ander voedsel gaan invriezen.

Belangrijke aanwijzingen bij het bewaren van bevroren voedsel

- Houdt u bij het bewaren of gebruik van ingevroren voedsel aan de instructies van de fabrikant. Let op de aanbevolen bewaar temperatuur en de houdbaarheidsdatum op de verpakking.

- Gebruik alleen voedsel waarvan de verpakking onbeschadigd is en dat bewaard wordt bij een temperatuur van -18 °C of lager.
- Koop geen voedsel dat bedekt is met rijp. Dat betekent namelijk dat het voedsel meerdere keren gedeeltelijk is ontdooid en daarom van inferieure kwaliteit is.
- Voorkom dat het voedsel tijdens het vervoer ontdooid. Bij een toename van de temperatuur wordt de bewaartijd korter en neemt de kwaliteit af.

Aanbevolen bewaartijd van ingevroren voedsel in de vriezer ❄️❄️❄️

Eten	Houdbaarheid
fruit, rundvlees	10 tot 12 maanden
groente, kalfsvlees, gevogelte	8 tot 10 maanden
wild	6 tot 8 maanden
Varkensvlees	4 tot 6 maanden
gehakt	4 maanden
brood, gebak, kant-en-klaar maaltijden, niet vette vis	3 maanden
vleesafval	2 maanden
gerookte worst, vette vis	1 maand

Ontdooien van bevroren voedsel

- Ontdooien is een belangrijke stap in het bewaren van voedsel door bevroering. Het is van belang dat het voedsel op de juiste manier wordt ontdooid.
- Geschikte manieren om voedsel te ontdooien:
 - in de koelkast;
 - in koud water;
 - in een magnetron of oven met een geschikt ontdooiprogramma.
- Sommige bevroren producten kunnen bereid worden zonder het eerst te ontdooien. Dit is aangegeven door de fabrikant op de verpakking.
- Het is belangrijk dat het voedsel is verpakt in kleine porties. Op deze manier gaat het ontdooien een stuk sneller.
- Gebruik gedeeltelijk of geheel ontdooid voedsel zo snel mogelijk. Nadat het voedsel is ontdooid, worden bacteriën weer actief en bederft voedsel snel. Dat geldt met name voor fruit, groenten en kant-en-klaar voedsel.
- Vries gedeeltelijk of geheel ontdooid voedsel niet meer in.

Onderhoud

Het toestel ontdooien

Automatisch ontdooien van het koelcompartiment

Het koelcompartiment ontdooit van tijd tot tijd geheel automatisch.

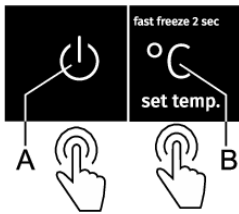
Ontdooien van de NoFrost vriezer

Ontdooien van de NoFrost vriezer gaat automatisch. Rijp dat zich af en toe afzet zal vanzelf verdwijnen.

Handmatig ontdooien van de NoFrost vriezer

- Ondanks dat u een NoFrost-apparaat heeft, kan rijpvorming ontstaan. Dit komt meestal door abnormaal gebruik van het apparaat, bijvoorbeeld door het te vaak openen van de deur, het te lang openen van de deur, slechte dichting van de deur ...

In dit geval kunt u de vriezer handmatig ontdooien op de volgende manier:



- Druk tegelijkertijd op toets **A** en **B** en houd deze vast (10 seconden). Het akoestische alarm wordt geactiveerd (toon met onderbrekingen) en de indicatielampjes knipperen drie keer.
- Wanneer het ontdooiproces is voltooid, wordt de functie automatisch uitgeschakeld (na circa 45 minuten).



WAARSCHUWING!

Zet bij extreme ijsvorming het toestel uit. Neem de etenswaren uit de vriezer en bescherm ze zodat ze niet (deels) kunnen ontdooien. Reinig en droog het interieur van de vriezer. Zet, voordat u de etenswaren in de vriezer doet, het toestel aan en kies de gewenste instelling.



WAARSCHUWING!

Gebruik geen ontdooisprays, want die kunnen de plastic onderdelen doen smelten of schadelijk zijn voor uw gezondheid.



WAARSCHUWING!

Gebruik voor de verwijdering van rijp en ijs geen mes of scherpe voorwerpen, aangezien deze (de buis van) het koelsysteem kunnen beschadigen.

Reiniging van het toestel



WAARSCHUWING!

Schakel het toestel uit en haal de stekker uit het stopcontact voordat u het gaat schoonmaken.



WAARSCHUWING!

Gebruik geen reinigingsmiddelen die schurende bestanddelen bevatten; hierdoor kan het oppervlak beschadigd raken.



INFORMATIE!

Activeer de intensieve vriesfunctie 24 uur voordat u de vriezer gaat schoonmaken.

- Maak regelmatig de binnenzijde van het toestel schoon met lauw water met eventueel een neutraal reinigingsmiddel of speciale koelkastreiniger. Maak alle oppervlakken schoon met een zachte doek. Neem na het reinigen de delen af met schoon water en droog ze zorgvuldig.
- Plaats geen onderdelen van het toestel in de vaatwasser; hierdoor zouden ze beschadigd kunnen raken.

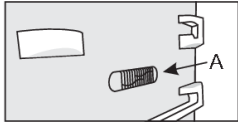


WAARSCHUWING!

Wanneer u het toestel langere tijd niet gebruikt, schakelt u het uit met de daarvoor bestemde toets en koppelt u het los van de stroomvoorziening. Maak het toestel leeg, ontdooi het, maak het schoon en laat de deur op een kier staan.

Storingstabel

Wanneer u twijfelt over de goede werking van uw toestel betekent dit niet automatisch dat er een defect is. Controleer in elk geval de volgende punten in onderstaande tabel.

Storing:	Oorzaak of verhelpen:
<p>Het toestel is aangesloten op het lichtnet maar werkt niet:</p>	<ul style="list-style-type: none"> Controleer of het toestel is aangesloten en of het stopcontact onder stroom staat.
<p>Het toestel koelt continu gedurende een lange tijd.</p> 	<ul style="list-style-type: none"> Dit komt door de langdurige werking van de compressor op een laag vermogen (laag energieverbruik / hoog rendement). Dit is het meest efficiënt. Onderstaande factoren kunnen tevens de werking beïnvloeden: <ul style="list-style-type: none"> De omgevingstemperatuur is te hoog. De deur is te lang of te vaak open geweest. De deur is niet goed gesloten. De deur sluit niet goed af (de afdichting is vuil, de deur is niet goed uitgelijnd of de afdichting is beschadigd, enz.). Er is te veel vers voedsel tegelijk toegevoegd. De sensor in de koelkast is geblokkeerd door vers voedsel. Zorg ervoor dat de lucht rond de sensor vrij kan circuleren (niet bij alle modellen).
<p>Er is veel ijsvorming in de vriezer.</p>	<ul style="list-style-type: none"> De deur is te lang of te vaak open geweest. De deur is niet goed gesloten. De deur sluit niet goed af (de afdichting is vuil, de deur is niet goed uitgelijnd of de afdichting is beschadigd, enz.). Ontdooi het toestel handmatig.
<p>Er zit condens op het glazen plateau boven de laden in het koelcompartiment.</p>	<ul style="list-style-type: none"> Controleer of de deur goed dicht is en of de deur goed sluit. Dit is een tijdelijk probleem dat niet geheel kan worden voorkomen in perioden met een hoge omgevingstemperatuur en hoge luchtvochtigheid. Het probleem verdwijnt als de temperatuur en de luchtvochtigheid weer normaal zijn. We raden aan om de laden vaker schoon te maken en de druppels af en toe weg te vegen. Verpak voedsel in zakken of andere luchtdichte verpakking.
<p>Het lampje boven het display van de ingestelde temperatuur knippert:</p>	<ul style="list-style-type: none"> De deur is te lang of te vaak open geweest. De deur sluit niet goed af (de afdichting is vuil, de deur is niet goed uitgelijnd of de afdichting is beschadigd, enz.). Er was langere tijd geen elektriciteit. Er is te veel vers voedsel tegelijk toegevoegd.

Storing:	Oorzaak of verhelpen:
De deur gaat moeilijk open:	<ul style="list-style-type: none"> Als u probeert de deur van de vriezer te openen vlak nadat u die hebt gesloten, kan dat moeilijk gaan. Wanneer u de deur opent, ontsnapt er enige koele lucht uit het toestel en wordt deze lucht vervangen door warme lucht uit de omgeving. Wanneer deze lucht wordt gekoeld, wordt negatieve druk geproduceerd, wat resulteert in problemen wanneer u de deur probeert te openen. Na een paar minuten is de toestand echter weer normaal en kunt u de deur gemakkelijk openen.
De zijkanten van het toestel zijn warm:	<ul style="list-style-type: none"> Dit is normaal. In de zijkanten van het toestel zijn pijpen en buizen geïnstalleerd. Deze worden warm tijdens werking van het toestel.
Led-verlichting werkt niet:	<ul style="list-style-type: none"> Wanneer de LED verlichting niet werkt, raadpleegt u een servicemonteur. Vanwege veiligheidsredenen mag u niet zelf LED verlichting repareren. Dit product bevat een lichtbron van energie-efficiëntieklasse G.
Signaallampje boven indicator 2, 3 of 5 knippert	<ul style="list-style-type: none"> Temperatuursensor is defect. Bel een servicecentrum om de fout te verhelpen. Het apparaat werkt tot de reparatie in de veiligheidsstand. Het apparaat handhaaft automatisch de meest geschikte temperatuur voor elk gedeelte.
Signaallampje boven indicator D of E knippert:	<ul style="list-style-type: none"> Toetsen reageren niet op aanraking. Bel een servicecentrum om de fout te verhelpen. Het apparaat werkt tot reparatie in de veiligheidsstand. Het apparaat handhaaft automatisch de meest geschikte temperatuur voor elk gedeelte.
Signaallampje boven de indicator 8 knippert:	<ul style="list-style-type: none"> De deur staat te lang open: sluit de deur. Als ook de binnenverlichting niet werkt, is de deursensor defect. Bel een servicecentrum voor reparatie. Het apparaat werkt in de veiligheidsstand totdat het is gerepareerd. Het apparaat handhaaft automatisch de meest geschikte temperatuur voor elk gedeelte.

Storing:	Oorzaak of verhelpen:
Het toestel maakt geluid.	<ul style="list-style-type: none"> • Voor de koeling van het toestel wordt een koelsysteem gebruikt dat ook een compressor (en bij sommige modellen ook een ventilator) bevat, die geluid maakt. De hoeveelheid geluid is afhankelijk van de installatie, correct gebruik en de leeftijd van het toestel. • Nadat u het toestel aan de stroomvoorziening hebt gekoppeld, is het geluid van de compressor of van stromende vloeistof mogelijk iets luider. Dat is geen teken dat er een storing is en heeft ook geen invloed op de levensduur van het toestel. Na verloop van tijd worden de geluiden van het toestel minder. • Het toestel kan tijdelijk meer geluid maken als de deur vaak of lang wordt geopend, wanneer veel vers voedsel in het toestel wordt geplaatst of wanneer de functie voor intensief vriezen of koelen is geactiveerd.

Wanneer het probleem blijft bestaan, neemt u contact op met het servicecentrum en geeft u het type, model en het serienummer door die op het typeplaatje of het label aan de binnenzijde van het toestel worden vermeld.

Milieuaspecten

Verpakking en toestel afvoeren

Dit toestel is gemaakt van duurzame materialen. Dit toestel moet aan het einde van zijn levensduur op een verantwoorde manier worden afgevoerd. Neem contact op met de plaatselijke autoriteiten voor informatie over het verwijderen van dit toestel.

INFORMATIE!

Zie ook het hoofdstuk 'Afvalverwerking' in de veiligheidsinstructies.

De verpakking van het toestel is recyclebaar. De volgende materialen zijn mogelijk gebruikt:

- Karton.
- Polyethyleenfolie (PE).
- CFC-vrij polystyreen (hard PS-schuim).

Deze materialen moeten op een verantwoorde manier en in overeenstemming met de lokale regelgeving worden afgevoerd.



Het toestel is gemarkeerd met een doorgestreept vuilnisbaksymbool om uw aandacht te vestigen op de verplichting tot gescheiden afvalverwijdering van elektrische huishoudelijke apparaten. Dit betekent dat het toestel aan het einde van zijn levensduur niet met het ongesorteerde huisvuil mag worden weggegooid. Het toestel moet naar een speciale afvalverwerkingslocatie voor gescheiden afval worden gebracht of naar een dealer die deze service aanbiedt.

Door huishoudelijke apparaten gescheiden in te zamelen en af te voeren, worden nadelige gevolgen voor mens en milieu vermeden. Dit zorgt ervoor dat de materialen waarvan het toestel is gemaakt teruggewonnen kunnen worden en dat er een forse besparing op het gebruik van energie en grondstoffen kan worden gerealiseerd.



Verklaring van conformiteit

Wij verklaren hierbij dat onze producten voldoen aan de geldende Europese richtlijnen, verordeningen en eisen, alsmede aan alle eisen in de normen waarnaar wordt verwezen.

ETNA maakt **kwaliteit** betaalbaar



De gebruiksaanwijzing is ook te vinden op onze website:
www.etna.nl, www.etna.be



896822-a1



Wij behouden ons het recht voor om wijzigingen aan te brengen die geen invloed hebben op de werking van het toestel.