

SCOOTPLAZA

WWW.SCOOTPLAZA.NL



**SCOOTMOBIEL
PLAZA GO ELITE**

Inhoudsopgave

Voorwoord	3
1 Veiligheidsvoorschriften	4
2 Veiligheidsrichtlijnen	6
3 Uw scootmobiel	7
3.1 Productomschrijving	7
3.2 Symbolen op de scooter	8
3.3 Transport	9
3.4 Demonteren	9
3.5 Monteren	11
3.6 Eerste gebruik en opslag	12
4 Gebruik van uw scooter	12
4.1 De eerste rit	12
4.2 De bediening van uw scooter	13
4.3 In/uitstappen van de scooter	16
4.4 Rem- en vrijloop hendel	16
4.5 Aanpassingen voor comfort	17
4.6 Het opladen van de batterijen	19
4.7 Thermische zekeringen	20
4.8 Anti-kantelsysteem	21
5 Onderhoud	21
5.1 Reiniging	22
5.2 Verwachte levensduur	22
5.3 Hergebruik	22
5.4 Einde van gebruik	22
6 Garantie	22
7 Probleemoplossing	23
8 Technische specificaties	24

Voorwoord

Gefeliciteerd met uw aankoop van een Scootplaza scooter! Deze scooter voldoet aan hoge kwaliteitsnormen die worden toegepast onder toezicht van Scootplaza. We waarderen uw vertrouwen in onze producten en bieden u deze handleiding aan om u te helpen bij het gebruik en de bediening van uw scooter.

We raden u ten zeerste aan om de handleiding zorgvuldig te lezen om vertrouwd te raken met de bedieningsmogelijkheden, mogelijkheden en beperkingen van uw scooter. Als u nog vragen heeft na het lezen van de handleiding, aarzel dan niet om contact op te nemen met uw vakhandelaar. Deze handleiding weerspiegelt de meest recente productontwikkelingen en Scootplaza behoudt zich het recht voor om wijzigingen aan te brengen zonder enige verplichting om eerdere producten aan te passen of te vervangen.

Afbeeldingen van het product worden gebruikt om de instructies in deze handleiding te verduidelijken en kunnen verschillen van uw aangekochte product. Om de levensduur van uw product te verlengen en uw veiligheid te waarborgen, raden we u aan om goed voor uw product te zorgen en het regelmatig te laten inspecteren en onderhouden. Meer informatie en updates zijn beschikbaar op onze website www.scootplaza.nl

1 Veiligheidsvoorschriften

Wees ervan bewust dat het apparaat een kleine scootmobiel is en voornamelijk bedoeld is voor gebruik binnenshuis. Wees uiterst voorzichtig bij het nemen van bochten en bij het overwinnen van niveauverschillen, obstakels en hellingen.

- Zorg er altijd voor dat de scootmobiel volledig is uitgevouwen voordat u erop gaat zitten. Vouw de scootmobiel niet op voordat u er volledig vanaf bent, de rugleuning op de scootersstoel is neergeklapt en de armleuningen op hun laagste stand zijn gezet.
- Het opvouwmechanisme van de scootmobiel heeft een anti-knel functie. Dit is voornamelijk ontworpen om schade aan de armleuningen en rugleuningen te voorkomen. Het opvouwen stopt als de scootmobiel wordt opgevouwen terwijl de gebruiker in de scootmobiel zit, maar er kan wat hulp nodig zijn om de scootmobiel uit te vouwen. Om deze reden is het ten strengste verboden om de scootmobiel op te vouwen terwijl u erop zit.
- Bedien het opvouwmechanisme niet terwijl iemand op de stoel zit.
- Lees en volg de informatie in de handleiding van de eigenaar. Gebruik dit product of een beschikbare optionele uitrusting niet voordat u deze instructies grondig hebt gelezen en begrepen. Als u de waarschuwingen, voorzorgsmaatregelen of instructies niet begrijpt, neem dan contact op met uw dealer voordat u dit apparaat gaat gebruiken. Anders kunnen er letsel of schade optreden. Probeer uw scootmobiel nooit te gebruiken buiten de beschreven beperkingen in deze handleiding.
- Houd tijdens de bediening te allen tijde uw voeten op het voetplateau. Ga niet op het voetplateau staan.
- Rijd alleen op vlakke oppervlakken waar alle vier de wielen de grond raken en voldoende contact hebben om de scootmobiel veilig te kunnen bedienen.
- Als de batterij-indicator rood wordt, laad de scootmobiel dan zo snel mogelijk op. Het volledig ontladen van de batterijen kan de batterijen beschadigen of de verwachte levensduur van de batterijen verkorten.
- Houd metalen voorwerpen uit de buurt van de batterijaansluitingen. Er kan elektrische schok ontstaan.
- Verminder altijd uw snelheid en behoud een stabiel zwaartepunt bij het nemen van bochten. Maak geen scherpe bochten bij het rijden op hogere snelheden en verlaag de snelheid voordat u de bocht neemt.
- Zorg ervoor dat er geen obstakels achter u zijn wanneer u uw scootmobiel reserveert.
- Sta kinderen niet toe om in de buurt van de scootmobiel te spelen of deze te bedienen.
- Sommige delen van de scootmobiel zijn gevoelig voor temperatuurveranderingen. De controller kan alleen werken bij temperaturen tussen - 10°C ~ 50°C.

- Bij zeer lage temperaturen kunnen de batterijen bevroren en kan uw scootmobiel mogelijk niet werken. Bij zeer hoge temperaturen kan het mogelijk werken op lagere snelheden vanwege een veiligheidsfunctie van de controller die schade aan de motoren en andere elektrische componenten voorkomt.
- Bewaar het in een schone en droge toestand.
- Rijd niet met uw scootmobiel 's nachts zonder voldoende verlichting.
- Verwijder de anti-kantelwielen of transportwielen niet.
- Houd uw handen en voeten weg van bewegende delen tijdens het rijden. Let op loszittende kleding die in de aandrijfwielen kan blijven steken.
- Oppervlaktetemperaturen kunnen toenemen wanneer deze worden blootgesteld aan externe warmtebronnen.
- Sluit geen verlengsnoer aan op de batterijlader.
- Het demonteren van de controller, motor of lader door iemand anders dan een geautoriseerde servicemonteur is verboden en vervalt elke toepasselijke garantie.
- Neem uw scootmobiel niet mee op wegen of snelwegen.
- Gebruik uw scootmobiel niet als u onder invloed bent van alcohol, medicijnen of andere stoffen die invloed kunnen hebben op uw rijvaardigheid.
- Wees voorzichtig bij het rijden met uw scootmobiel in drukke gebieden of winkelcentra.
- De scootmobiel mag onder geen enkele omstandigheid worden gebruikt als stoel in een motorvoertuig.
- Probeer uw scootmobiel niet op te tillen aan andere delen dan het frame (bijvoorbeeld de zitting of de bodybescherming).

2 Veiligheidsrichtlijnen

Voordat u uw scootmobiel gaat gebruiken, leest en begrijpt u deze handleiding volledig. Gebruikers kunnen te maken krijgen met moeilijke manoeuvreersituaties zoals smalle deuropeningen, het op- en afrijden van hellingen, het nemen van bochten en het rijden op oneffen terrein. Zorg ervoor dat u de snelheid verlaagt, neem de tijd en manoeuvreer de scootmobiel voorzichtig.

Gebruik: De scootmobiel is ontworpen voor het gemakkelijk vervoeren van personen. Het is ontworpen voor het gebruik van één persoon met een maximaal gewicht van 136 kg, niet voor passagiers (inclusief kinderen). De scootmobiel is ontworpen voor volwassenen, niet voor goederen en niet voor mensen jonger dan 16 jaar. De scootmobiel is een transportmiddel dat mensen met mobiliteitsproblemen compenseert.

De scootmobiel bestaat uit een frame, motor, controller, batterij, wielen, behuizing, hardware-accessoires enzovoort. De operator moet de productspecificatie zorgvuldig lezen en zich aan de vereisten houden voordat deze voor de eerste keer wordt gebruikt, anders mag dit product niet worden gebruikt. Deze scootmobiel mag niet worden gebruikt voor personen met een verstandelijke beperking of slecht zicht.

3 Uw scootmobiel

3.1 Productomschrijving



Figuur 1

1. Bedieningsconsole
2. Handgreep
3. Stuurkolom
4. Batterijpakket
5. Voorwiel
6. Voetplaat
7. Zitting en rugleuning
8. Vrijloophendel
9. Achterwiel / aandrijf wiel

3.2 Symbolen op de scooter

De onderstaande symbolen zijn van toepassing op uw scooter en kunnen worden geïdentificeerd in de relevante ISO-standaarden, namelijk ISO 7000, ISO 7001 en IEC 417.



Het maximale gewicht van de gebruiker van de rolstoel dient te worden uitgedrukt in kilogrammen.



De maximale veilige helling van de rolstoel wordt uitgedrukt in graden, aangeduid met het corresponderende symbool.



De maximaal haalbare snelheidsniveau van de rolstoel dient te worden aangegeven.



Het type van de Scooter dient op een gepaste manier te worden aangeduid.



Er bestaat een risico op knellen bij het gebruik van de scooter .



N = Neutraal (remmen uitgeschakeld; eenheid in vrijloopmodus)



D = Rijden (remmen ingeschakeld; eenheid in rijmodus)

3.3 Transport

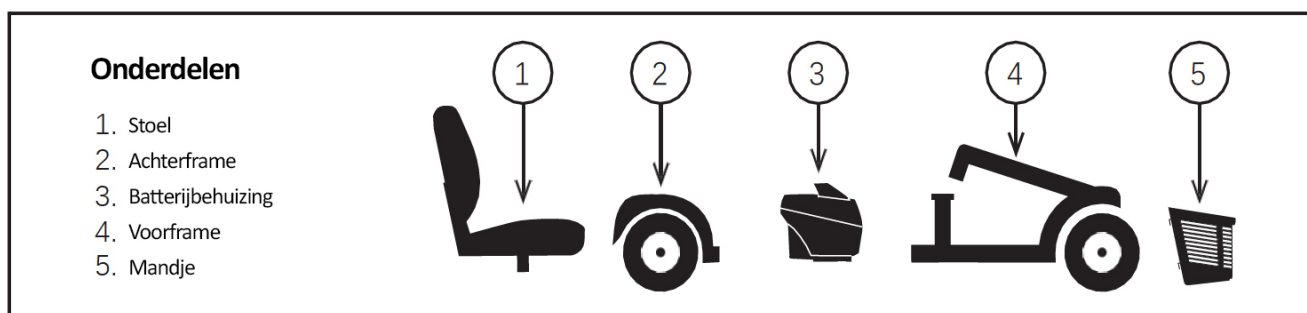
- Het is ten strengste verboden om de scooter te gebruiken als zitplaats in een voertuig, zoals wordt aangegeven door het corresponderende symbool. Voor transportdoeleinden dient de scooter te worden gedemonteerd en met hulp in het voertuig te worden getild. Om de veiligheid te waarborgen, dient de scooter goed te worden bevestigd aan het voertuig, zodat deze niet verschuift in bochten en niet naar voren katapulteert bij abrupt remmen.
- Alvorens de scooter te transporteren, dienen alle afneembare onderdelen te worden verwijderd.
- Tijdens het transport is het niet toegestaan dat personen of voorwerpen zich onder de scooter, op de voetplaat of op de zitplaats bevinden.
- Het is belangrijk om uw vingers niet tussen de onderdelen van de scooter te plaatsen.
- Het is aan te bevelen om oprijplaten te gebruiken voor het transporteren van de scooter in een auto. Indien u geen ervaring heeft met het oprijden van oprijplaten, kunt u de scooter in vrijloop zetten en deze via de oprijplaten in de auto duwen.

Indien de scooter niet in het voertuig past, kan deze worden gedemonteerd. De onderdelen van de scooter dienen vervolgens in het voertuig te worden geplaatst en het frame en andere onderdelen van de scooter dienen stevig aan het voertuig te worden bevestigd.

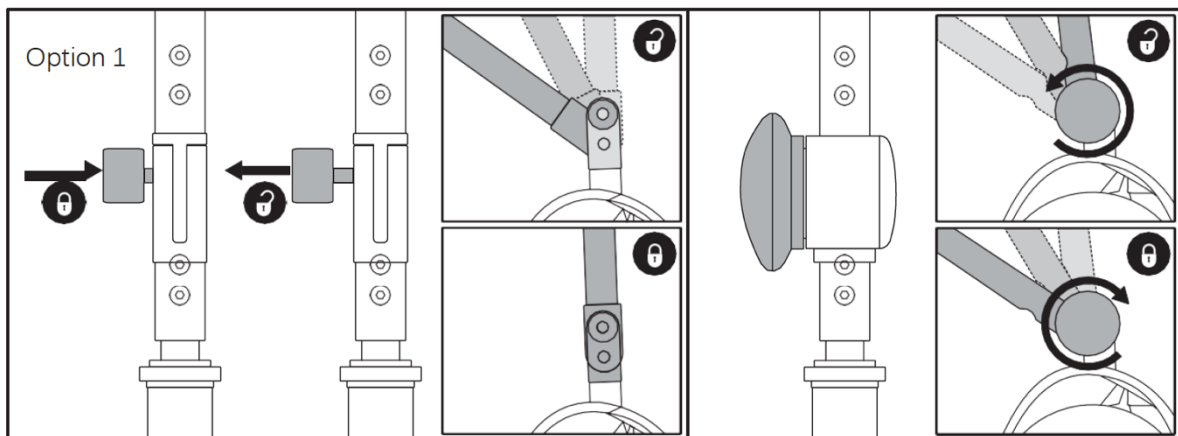
3.4 Demonteren

Het is mogelijk om de scooter in verschillende onderdelen te demonteren, namelijk ① de stoel, ② het achterframe, ③ het voorframe, ④ de mand en ⑤ de batterijbehuizing. Voor het demonteren of monteren van uw scooter zijn geen gereedschappen vereist. Het is van belang om altijd te demonteren of monteren op een vlakke, droge ondergrond met voldoende ruimte om te werken en te bewegen - ongeveer 1,5 meter in alle richtingen.

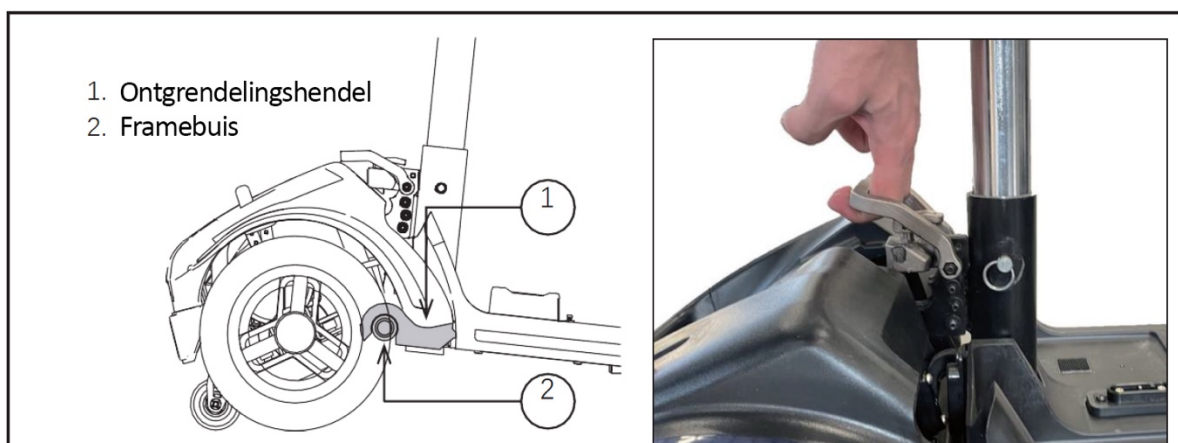
WAARSCHUWING - Til geen gewicht op dat uw fysieke capaciteit overschrijdt. Vraag om hulp indien nodig bij het demonteren of assembleren van uw scooter.



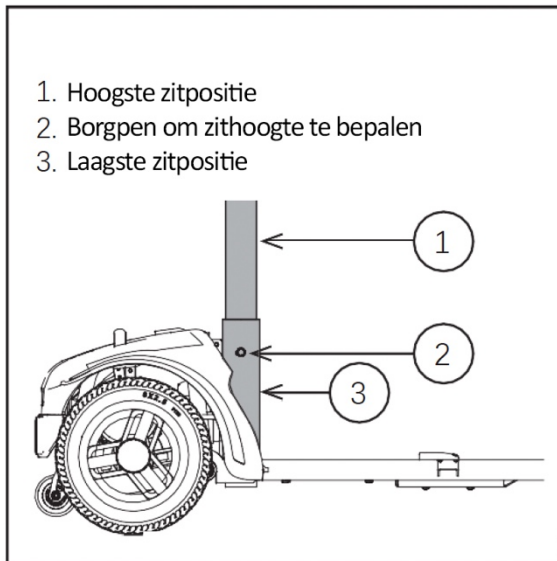
1. Schakel de scooter uit, verwijder de sleutel en plaats deze in de rijmodus met behulp van de vrijloopbedieningshendel.
2. Om de zitting te verwijderen, dient u deze recht omhoog te tillen en van de scooter af te nemen. Indien u weerstand ondervindt bij het verwijderen van de zitting, dient u de zitrotatiehendel los te maken en de zitting heen en weer te bewegen terwijl u deze omhoog tilt.
3. Verwijder de batterijbehuizing door deze verticaal omhoog te trekken.
4. Verwijder het mandje.
5. Vouw de stuurkolom naar beneden, zie *figuur 2*.
6. Til de frameontgrendelingshendel omhoog en beweeg het voorste frame naar voren totdat de haken van het voorste frame niet langer rusten op de achterste framebuis.. Scheid de twee delen van de scooter langzaam van elkaar. Zie *figuur 3*.



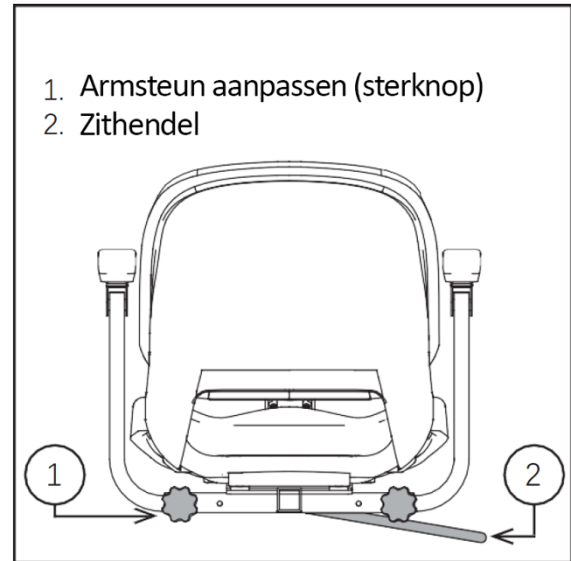
Figuur 2



figuur 3



Figuur 4



Figuur 5

3.5 Monteren

1. Vouw de stuurkolom omhoog en bevestig deze stevig, zoals aangegeven in figuur 2..
2. Bevestig het mandje.
3. Plaats de bevestiging van de zitting op de gewenste hoogte, zoals aangegeven in figuur 3.
4. Plaats de zitting en vouw de rugleuning open. Zorg ervoor dat de zitting stevig vast zit.
5. Bevestig de armsteunen en zet ze vast met de sterknoppen, zoals aangegeven in figuur 5
6. Plaats de batterijbehuizing.
7. Om de kleuraccenten te wijzigen, verwijdert u de gekleurde plaatjes van het frame en vervangt u deze door plaatjes met de gewenste kleur. De plaatjes worden op hun plaats gehouden door klittenband.
8. Zet de vrijloopbedieningshendel in de rijmodus. Zie figuur 1, punt 8.

OPGELET - Voordat u begint met de assemblage, dient u de achterste helft van de scooter iets achterover te kantelen op de anti-kiepwiel zoals hieronder afgebeeld staat.

3.6 Eerste gebruik en opslag

- Laat de batterij nooit volledig ontladen.
- Onderbreek de oplaadcyclus niet en koppel de batterijlader alleen los wanneer de batterij volledig is opgeladen.
- Zorg ervoor dat uw scooter droog en binnen wordt bewaard om schimmelvorming of schade aan de bekleding te voorkomen. Indien nodig, gebruik dan een afdekkap.
- Controleer de technische details voor opslag.
- Zorg ervoor dat de batterij volledig is opgeladen voordat u deze voor de eerste keer gebruikt. Raadpleeg uw vakhandelaar om te verifiëren of dit al is gebeurd.

4 Gebruik van uw scooter

Het is van essentieel belang om eerst de voorgaande hoofdstukken te lezen en uzelf te informeren over het beoogde gebruik, voordat u overgaat tot het gebruik van uw scooter. Het is van groot belang dat u alle instructies leest en begrijpt, alvorens de scooter te gebruiken.

Indien u nog vragen heeft of twijfelt over de juiste wijze van handelen, is het aan te raden om onmiddellijk contact op te nemen met uw lokale vakhandelaar, zorgverlener of technisch adviseur, om zo de nodige hulp en ondersteuning te verkrijgen. Aarzel niet om hun expertise in te roepen en op hun advies te vertrouwen.

4.1 De eerste rit

1. Zorg ervoor dat de scooter is UITgeschakeld wanneer u op- of afstapt, en koppel de batterijlader los voordat u gaat rijden.
2. Wees vertrouwd met de werking van uw scooter voordat u deze gebruikt op drukke en mogelijk gevaarlijke plaatsen. Oefen eerst in een grote open ruimte met weinig omstanders.
3. Controleer of aan de volgende voorwaarden is voldaan voordat u begint met rijden:
 - De scooter staat op een vlakke ondergrond met alle wielen op de grond;
 - De batterij is volledig opgeladen
 - De motor is gekoppeld
 - De banden hebben de juiste bandenspanning
 - U hebt een correcte zitpositie;
 - Alle verstellingen zijn goed vastgezet.
4. Schakel de scooter IN
5. Draai de snelheidsregelaar naar de laagste stand, zie figuur 6.

6. Houd beide handen aan de handgrepen. Trek lichtjes aan de snelheidshendel in een knijpende beweging om te rijden. Laat de hendel los om te stoppen en herhaal dit enkele keren.
7. Als u zich zeker genoeg voelt, kunt u proberen om met een hogere snelheid te rijden.
8. Oefen het draaien voorwaarts en achterwaarts en herhaal dit enkele keren.
9. Zorg ervoor dat de scooter stabiel staat wanneer u klaar bent met rijden.
10. Schakel de scooter UIT en verwijder de sleutel om diefstal te voorkomen.

4.2 De bediening van uw scooter

- Rijd niet op hellingen, hindernissen, treden of stoepranden die groter zijn dan gespecificeerd in de technische specificaties.
- Houd rekening met de lokale verkeerswetgeving, aangezien deze kan verschillen per land.
- Verander de snelheidsinstelling niet tijdens het rijden.
- Let op de weersomstandigheden. Vermijd rijden bij vochtig weer, extreme hitte, sneeuw, ijzel en vriestemperaturen.
- Neem bochten en hoeken met lage snelheid en indien mogelijk met een grote draaicirkel om kantelen te voorkomen. Maak geen scherpe bochten en snij geen hoeken af. Probeer nauwe doorgangen recht te nemen om te voorkomen dat u klem komt te zitten.
- Vermijd te ver naar links, rechts, voor of achter te leunen om kantelen te voorkomen. Let vooral op bij het nemen van hellingen en obstakels.
- Houd rekening met andere weggebruikers, omdat uw scooter een obstakel voor hen kan zijn. Let vooral op bij het nemen van bochten, bij keren of achteruitrijden. Oefen het achteruitrijden eerst op een open plaats als u hier niet vertrouwd mee bent. Geef bij het afslaan vooraf aan in welke richting u wilt gaan.
- Gebruik alleen de laagste snelheidsinstelling wanneer u binnenshuis rijdt.
- Schakel uw scooter niet uit tijdens het rijden. Dit kan leiden tot een noodstop met risico op ongevallen en letsel.
- Houd rekening met de remafstand. Houd er rekening mee dat de remafstand afhankelijk is van de snelheid, ondergrond, weersomstandigheden, helling en het gewicht van de gebruiker.
- Let op gaten of spleten in de weg waar de wielen in vast kunnen blijven zitten.



Figure 2. Operating console

Figuur 6

- 1 Batterij indicator
- 2 Snelheidshendel
- 3 Sleutel
- 4 Snelheidsregelaar
- 5 Toeter

4.2.1 Besturing

- Om de scooter te bedienen, dient u de volgende stappen te volgen:
- Plaats de sleutel (3) in het slot om de scooter aan te zetten.
- De batterij-indicator (1) zal nu oplichten en de huidige status van de batterij weergeven.
- Draai de snelheidsregelaar (4) naar de gewenste rijsnelheid.
- Om de snelheid te verhogen, draait u de regelaar met de klok mee. Om de snelheid te verlagen, draait u de regelaar tegen de klok in.
- Om de claxon te gebruiken, drukt u op toets (5).

4.2.2 Remmen

Om de scooter te laten afremmen en tot stilstand te brengen, volgt u de volgende stappen:

- Laat de snelheidshendel los.
- De hendel zal terugkeren naar de neutrale stand en de scooter zal zachtjes afremmen tot stilstand.
- Oefen het rijden en remmen zodat u vertrouwd raakt met uw scooter. Het is belangrijk dat u leert hoe uw scooter reageert tijdens het rijden en remmen, zodat u deze op de juiste manier kunt bedienen.

Merk op dat veiligheid altijd voorop moet staan bij het rijden van een scooter. Zorg ervoor dat u op de hoogte bent van alle veiligheidsmaatregelen en verkeersregels voordat u de weg op gaat.

4.2.3 Bochten nemen

- Verminder uw snelheid voordat u een bocht neemt.
- Houd te allen tijde voldoende zijdelingse afstand van hoeken en hindernissen.
- Neem geen S-bochten en maak geen onregelmatige bochten met uw voertuig.
- Om een bocht of hoek te nemen, draait u het stuur met beide handen in de gewenste richting. Let er altijd op dat er voldoende ruimte is om de bocht of hoek te nemen. Smalle doorgangen moeten bij voorkeur benaderd worden met een grote bocht, zodat het smalste deel van de doorgang vrijwel recht kan worden genomen. Houd er rekening mee dat uw scooter achteraan meestal breder is dan vooraan.

4.2.4 Achterruit rijden

- De snelheid bij het achteruitrijden wordt automatisch verlaagd in vergelijking met vooruit rijden. Gebruik de laagste snelheidsinstelling bij het achteruitrijden.
- Houd er rekening mee dat de stuurrichting bij het achteruitrijden tegenovergesteld is aan die bij het vooruitrijden, en dat uw scooter in de tegenovergestelde richting zal draaien.
- De claxon zal piepen terwijl de scooter achteruit rijdt.

4.2.5 Rijden op hellingen

- Zet uw scooter nooit in vrijloopstand op een helling, omdat deze kan beginnen te bewegen en letsel bij uzelf of omstanders kan veroorzaken.
- Neem geen bochten bij het afdalen van een helling, omdat het gewicht van uw scooter kan leiden tot kantelen.
- Let erop dat alle vier wielen de grond raken tijdens het omhoog of omlaag rijden.

Omhoog rijden:

- Rijd de helling in een rechte lijn op en met een hogere snelheid, en leun een beetje naar voren. Als u de helling schuin neemt of te traag rijdt, bestaat er kans op kantelen of vallen.
- Keer nooit om op een helling.

Omlaag rijden:

- Rijd de helling in een rechte lijn op (vooruit of achteruit) en met een lage snelheid. Als u de helling schuin neemt of te snel rijdt, bestaat er kans op kantelen of vallen.
- Leun bij het voorwaarts afdalen een beetje naar achteren; leun bij achterwaarts afdalen een beetje naar voren.

4.2.6 Obstakels nemen

- Gebruik met uw scooter nooit de roltrap.
- Neem drempels altijd recht vooruit.
- Let erop dat alle vier wielen de grond raken tijdens het omhoog of omlaag rijden.
- Het is mogelijk om met uw scooter hindernissen van maximaal 45 mm te nemen. Neem indien nodig een korte aanloop om de hindernis op te kunnen rijden.

4.3 In/uitstappen van de scooter

- Plaats de scooter zo dicht mogelijk bij de plaats waar u wilt overstappen.
- Zorg ervoor dat de scooter is uitgeschakeld.
- Draai de armlegger omhoog aan de kant waar u wilt in- of uitstappen.
- Indien nodig, draait u de stoel, zie figuur 5.
- Beweeg naar/uit de stoel van de scooter.

4.3.1 Correcte positie op de scooter:

- Hieronder staan enkele aanbevelingen om uw scooter comfortabel te gebruiken:
- Plaats uw onderrug zo dicht mogelijk bij de rugsteun.
- Zorg ervoor dat uw bovenbenen horizontaal zijn.

4.4 Rem- en vrijloophendel:

- Bedien de vrijloophendel alleen wanneer de scooter is UITgeschakeld! Zie figuur 1 punt 8.
- Als u een mobiliteitsbeperking heeft, moet een begeleider de vrijloophendel bedienen. Bedien de hendel NOOIT vanuit een zittende positie.

De scooter is voorzien van een vrijloopsysteem dat bereikbaar en bedienbaar is door een begeleider of de gebruiker wanneer hij/zij niet in de scooter zit. Zet de scooter alleen in vrijloop om deze te transporteren of uit een gevaarlijk gebied te halen.

Rijden:

- Wanneer de scooter is UITgeschakeld, zet u de vrijloophendel op de positie "drive" (rijden).
- Schakel de scooter IN.
- Elektronisch gestuurd rijden is nu mogelijk.

Neutraal:

- Schakel de scooter UIT.
- Zet de vrijloophendel op de positie "neutraal".
- De scooter kan nu zonder elektronische aansturing worden voortgeduwd.

4.5 Aanpassingen voor comfort:

- Voer nooit aanpassingen uit tijdens het rijden.
- De toegestane aanpassingen kunnen de stabiliteit van uw scooter beïnvloeden (zijwaarts of achterwaarts kantelen).

4.5.1 Aanpassen van de stuurkolom:

- Schakel de scooter UIT voordat u de hoek van de stuurkolom aanpast.
- Leun niet met uw hele lichaam op de stuurkolom.

De stuurkolom kan traploos worden versteld in een groot aantal standen, afhankelijk van de voorkeur van de bestuurder.

- Draai de sterknop los. Zie figuur 2
- Verstel de stuurkolom naar de gewenste positie.
- Draai de sterknop vast.

4.5.2 De zit aanpassen

- Zorg ervoor dat de zit stevig is vastgemaakt.

De zit verwijderen:

- Trek de zithendel omhoog. Zie figuur 5.
- Draai de zit een beetje en til deze uit de beugel voor hoogteverstelling. Als u bij het verwijderen van de zit weerstand ondervindt, laat dan de zithendel los en draai de zit heen en weer terwijl u deze optilt.
- Laat de zithendel los.

De zit plaatsen en vergrendelen:

- Trek de zithendel omhoog.
- Plaats de zit op de beugel voor hoogteverstelling en houd tegelijkertijd de zithendel ingedrukt.
- Laat de zithendel los.
- Controleer of de zit stevig is vastgemaakt.

De zit draaien:

- Trek de zithendel omhoog.
- Draai de zit in de gewenste positie.
- Laat de zithendel los.
- Controleer of de zit stevig is vastgemaakt.

De zithoogte aanpassen:

- De zithoogte kan worden aangepast in 4 posities (45 mm bereik). Zie figuur 4.
- Verwijder de zit en de batterijbehuizing.
- Verwijder de borgpen die de zitbevestiging op zijn plaats houdt.
- Verhoog/verlaag de zitbevestiging tot de gewenste hoogte.
- Plaats de borgpen om de zitbevestiging weer vast te zetten.
- Plaats de zit en batterijbehuizing terug en controleer of alles stevig is vastgemaakt.

4.5.3 De armsteunen aanpassen

Zorg ervoor dat de armsteunen symmetrisch aan de zit worden geplaatst en volg de onderstaande instructies om de breedte van de armsteun aan te passen:

- Verwijder de sterknop aan de onderkant van de zit. Zie figuur 5.
- Pak de binnenste buis stevig vast.
- Beweeg deze buis om de armsteun in de gewenste breedte te plaatsen (bereik: 100 mm aan elke kant).
- Draai de sterknop handvast aan.
- Controleer of de armsteun stevig is vastgemaakt en symmetrisch is geplaatst. Zorg ervoor dat beide armsteunen op dezelfde afstand van de zit zijn geplaatst om een gelijke ondersteuning aan beide armen te bieden tijdens het gebruik van de scooter.

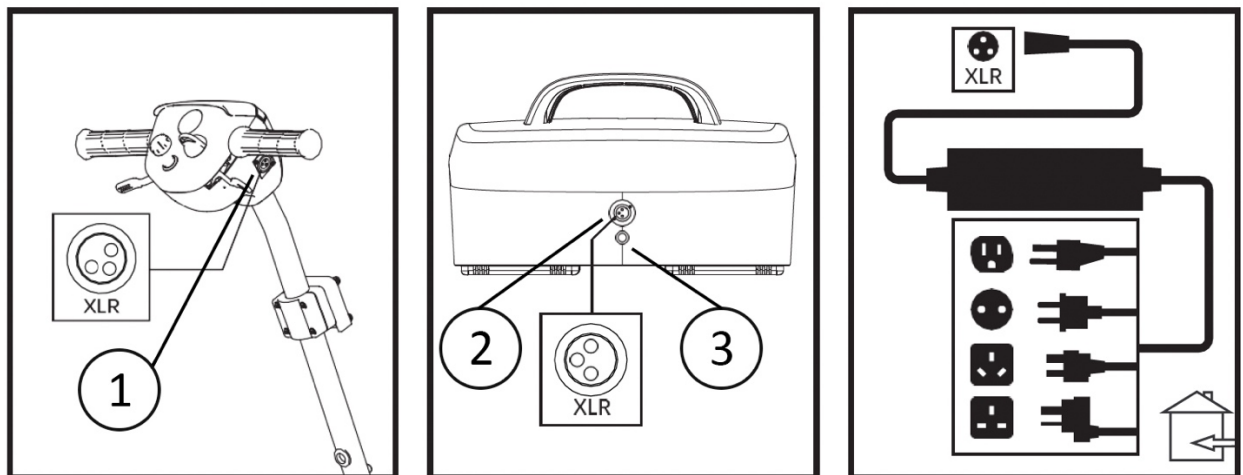
4.6 Het opladen van de batterijen

Gelieve de volgende veiligheids- en gebruiksinstructies nauwkeurig op te volgen bij het gebruik van uw batterijlader:

- Gebruik enkel de batterijlader die werd meegeleverd met uw scooter. Het gebruik van een andere lader kan gevaarlijk zijn en brand veroorzaken.
- Gebruik de lader enkel om de batterijen op te laden die werden meegeleverd met uw scooter, en geen andere batterijen.
- Voer geen aanpassingen uit aan de onderdelen die werden meegeleverd, zoals kabels, stekkers of de batterijlader. Open of vervang nooit de batterij of de aansluitpunten.
- Bescherm de batterij en batterijlader tegen brand, hoge en lage temperaturen, vochtigheid, zon en hevige schokken zoals vallen. Gebruik de batterij NIET als ze blootgesteld werd aan een van de voornoemde omstandigheden.
- Laad de batterij op met de geleverde lader, binnenshuis, in een goed geventileerde ruimte en buiten het bereik van kinderen.
- Let op het risico van beschadiging: de automatische ontlading van de batterij en de ruststroom van de verbonden gebruikers zullen de batterij langzaam ontladen. De batterij kan onherstelbaar beschadigd raken als deze volledig wordt ontladen. Zorg er daarom steeds voor dat de batterij tijdig wordt opgeladen. Bij intensief gebruik (lange afstanden, dagelijks gebruik) dient de batterij onmiddellijk na gebruik te worden opgeladen. Bij gemiddeld gebruik (korte afstanden, dagelijks of enkele malen per week) dient de batterij te worden opgeladen wanneer de batterij-indicator 50% ontlading aangeeft. Bij laag gebruik of opslag moet de batterij minstens één keer per week worden opgeladen.
- Koppel de batterijlader pas los wanneer de batterij volledig is opgeladen, zoals aangegeven door de symbolen op de lader.
- Laad batterijen niet op onder 0°C. Verplaats de batterij naar een warmere plaats en begin met opladen.
- Houd het aansluitpunt voor de batterijlader vrij van stof of vuil.
- In geval van problemen waardoor de batterij niet kan worden opgeladen volgens de gebruiksaanwijzing van de lader, neemt u contact op met uw vakhandelaar.
- Wij raden aan om de batterijlader los te koppelen van het stopcontact wanneer deze gedurende enige tijd niet wordt gebruikt om onnodige energieconsumptie te voorkomen.
- De LED-lampjes in de stuureenheid geven de resterende capaciteit van de batterijen weer. Als de batterijlader is ingeschakeld en er geen LED's branden, controleert u de zekering. Indien de rode LED niet brandt, is de lader defect. In dit geval neemt u contact op met de vakhandelaar.

Zo laad u de batterijen op

1. Schakel de scooter uit en verwijder de sleutel.
2. Verbind eerst de batterijlader met een 230V AC stopcontact.
3. Indien van toepassing, open het afdekkapje over het aansluitpunt op de scooter.
4. Sluit vervolgens de lader aan op de scooter.
5. Wacht tot de batterij volledig is opgeladen en koppel dan de scooter los van de lader.
6. Schakel de scooter aan en controleer of alle lampjes van de batterijstatusindicator branden.
7. Verwijder de lader uit het stopcontact en laat deze afkoelen. Bewaar de lader op een droge locatie.
8. Als de stuureenheid na het laden de code "Rijbelemmering" weergeeft, controleer dan of de batterijlader is losgekoppeld. Deze veiligheidsmaatregel voorkomt dat u zou rijden terwijl de lader nog is verbonden met het stopcontact. Zorg ervoor dat u deze stappen volgt om veilig en correct gebruik van uw batterijlader te garanderen.



Figuur 7

- 1 Laadpunt stuureenheid
- 2 Laadpunt Batterij
- 3 Thermische zekering

4.7 Thermische zekeringen

Voor het beschermen van de motor tegen overbelasting is er een thermische zekering geïnstalleerd aan de achterkant van de scooter. Zie figuur 7. Deze zekering onderbreekt automatisch de stroomtoevoer naar de motor om oververhitting te voorkomen, wat kan leiden tot snellere slijtage of defecten. U kunt de thermische zekering vinden in de opening aan de achterkant van de kunststof beschermkap. De zekering kan worden geactiveerd bij het berijden van stijgende of dalende hellingen die de maximumwaarden overschrijden,

evenals bij een belasting die hoger is dan de maximumwaarde. Als u probeert te rijden terwijl de motorrem is geblokkeerd, kan de motor eveneens overbelast raken.

Als de thermische zekering wordt geactiveerd, moet u de overbelasting oplossen en wachten tot de motor is afgekoeld voordat u de zekering voorzichtig indrukt. Hiermee wordt het systeem opnieuw klaar voor gebruik.

4.8 Anti-kantelsysteem

Op de achterkant van de scooter is een anti-kantelsysteem bevestigd (2 wieletjes). Het is niet mogelijk om dit anti-kantelsysteem te verwijderen. Het systeem is geïnstalleerd voor uw veiligheid en voorkomt dat uw scooter kantelt bij het nemen van kleine hindernissen die NIET hoger zijn dan de gespecificeerde maximum obstakelhoogte.

5 Onderhoud

Gelieve regelmatig onderhoud uit te voeren om uw scooter in perfecte functionele staat te houden. Let op, reparaties en vervangingen mogen enkel uitgevoerd worden door opgeleid personeel en uitsluitend met originele Scootplaza onderdelen.

Op de laatste pagina van deze handleiding bevindt zich een registratieformulier dat bedoeld is voor de vakhandelaar om ieder onderhoud te registreren. De onderhoudsfrequentie is afhankelijk van de frequentie en intensiteit van het gebruik. Neem contact op met uw vakhandelaar om een tijdschema vast te stellen voor nazicht/onderhoud/reparatie.

Controleer voor elk gebruik de batterijstatus, staat van de wielen/banden, en de algemene staat van de scooter. Neem contact op met uw vakhandelaar voor eventuele reparaties of vervanging van onderdelen.

Het wordt aanbevolen om de batterijen elke maand op te laden als uw scooter voor een bepaalde periode wordt opgeslagen. Raadpleeg 4.6 voor meer informatie.

Laat uw scooter ten minste één keer per jaar of vaker nakijken en onderhouden door uw vakhandelaar. De minimale onderhoudsfrequentie is afhankelijk van het gebruik en moet daarom besproken worden met uw vakhandelaar.

Bij opslag dient u ervoor te zorgen dat uw scooter droog bewaard wordt om schimmelvorming of schade aan de bekleding te voorkomen. Koppel de batterij los om schade te voorkomen.

5.1 Reiniging

Opgelet met water.

Zorg ervoor dat de besturing van de scooter schoon blijft en bescherm deze tegen water en regen. Het gebruik van een tuinslang of hogedrukreiniger voor het reinigen van de scooter wordt ten strengste afgeraden.

Maak alle harde onderdelen van de scooter schoon met een vochtige doek (niet doorweekt) en gebruik indien nodig een mild reinigingsmiddel dat geschikt is voor vernis en synthetische materialen.

- Reinig de bekleding met lauw water en een mild reinigingsmiddel. Het gebruik van agressieve schoonmaakmiddelen wordt afgeraden.
- Zorg ervoor dat de ventilatieopeningen van de batterijlader vrij zijn van stof. Reinig de batterijlader indien nodig met een vochtige doek.

5.2 Verwachte levensduur

De scooter is ontworpen voor een gemiddelde levensduur van 5 jaar. De levensduur van de scooter is echter afhankelijk van de frequentie van gebruik, de rijomstandigheden en het onderhoud. Een goed onderhoud kan de levensduur verlengen.

5.3 Hergebruik

Voor ieder hergebruik moet de scooter worden ontsmet, geïnspecteerd en onderhouden volgens de instructies in de onderhoudshandleiding.

5.4 Einde van gebruik

Wanneer de levensduur van de scooter is bereikt, moet deze worden vernietigd volgens de lokale milieuwetgeving. De scooter kan worden gedemonteerd om het transport van de recycleerbare onderdelen te vergemakkelijken.

6 Garantie

De garantie op dit product is afhankelijk van de algemene voorwaarden van het desbetreffende land. Reparaties en vervangingen van onderdelen dienen te worden uitgevoerd door gekwalificeerd personeel en met originele onderdelen van Scootplaza. Raadpleeg de handleiding voor de onderhoudsinstructies en registreer het onderhoud bij de vakhandelaar.

7 Probleemoplossing

In het geval van technische problemen, zelfs bij correct gebruik van de scooter, dient u contact op te nemen met uw vakhandelaar. Er bestaat een risico op letsel of schade aan de scooter als u zelf probeert het probleem op te lossen. Als er storingen zijn in de besturing, moet u onmiddellijk contact opnemen met uw vakhandelaar. Hij of zij zal beslissen of de besturing opnieuw moet worden geprogrammeerd.

De volgende symptomen kunnen duiden op een ernstig probleem. Raadpleeg uw vakhandelaar als u een van de volgende afwijkingen opmerkt:

- vreemde geluiden,
- gerafelde of beschadigde kabelboom,
- gebarsten of gebroken aansluitingen,
- oneven bandenslijtage op een van de banden,
- schokkerige bewegingen,
- de scooter buigt af naar één kant,
- beschadigde of kapotte wielmontages,
- de scooter start niet op,
- de scooter staat aan maar beweegt niet.

De scooter geeft bij mogelijke problemen een systeemcode weer via de knipperende LED van de mogelijke foutindicator. In de onderstaande tabel staan de systeemcodes (aantal knippering) opgesomd. Voor de problemen in de grijze vakken moet u uw vakhandelaar raadplegen.

Code	Mogelijk probleem	Betekenis
1	Batterijspanning laag	Laad de batterij onmiddellijk op.
2	Batterijspanning laag	Laad de batterij op. Controleer de batterij en alle aansluitingen en bedrading. Als het probleem niet opgelost is, neem dan contact op met uw vakhandelaar.
3	Batterijspanning hoog	Als u een helling afrijdt, stop / verlaag uw snelheid. Neem minder steile hellingen.
4	Stroomlimiet bereikt OF bediening te warm	Schakel de scooter uit, wacht enkele minuten en zet weer aan. Controleer de motor en alle aansluitingen en bedrading. Als het probleem niet opgelost is, neem dan contact op met uw vakhandelaar.
5	Parkeerrem	Controleer de rem / de vrijloophendel en alle aansluitingen en bedrading. Als het probleem niet opgelost is, neem dan contact op met uw vakhandelaar.

6	Rijbelemmering	Koppel de batterijlader los. OF Laat de snelheidshendel los vooraleer de scooter aan te zetten.
7	Snelheidsregeling	Controleer de snelheidshendel en snelheidsregelaar, alsook alle aansluitingen en bedrading. Contacteer uw vakhandelaar.
8	Motorspanning	Controleer de motor en alle aansluitingen en bedrading. Contacteer uw vakhandelaar.
9	Overige	Controleer alle aansluitingen en bedrading. Contacteer uw vakhandelaar.

8 Technische specificaties

De volgende technische specificaties zijn uitsluitend geldig voor deze scooter met standaard instellingen en optimale omgevingscondities. Indien er andere accessoires worden gebruikt, kunnen de gegevens afwijken. Het is belangrijk op te merken dat de rijprestaties beïnvloed worden door omgevingsfactoren, zoals de temperatuur, luchtvochtigheid, hellingen (op/af), het type oppervlak en de batterijstatus.

Merk: Scootplaza

Type: Scooter met achterwielaandrijving

Max. gebruikersgewicht: 136kg

Model: Plaza Go Elite

Omschrijving	Afmetingen/gegevens
Lengte	1030 mm
Breedte	490 mm
Hoogte	880 mm
Lengte dichtgevouwen / gedemonteerd	840 mm
Breedte dichtgevouwen / gedemonteerd	Niet vouwbaar
Hoogte dichtgevouwen / gedemonteerd	330 mm (zit verwijderd; Stuurkolom gevouwen)
Totaal gewicht	44,9 kg
Gewicht zwaarste onderdeel	Voorframe: 14,65 kg
Maximale veilige helling	8°
Grondspeling	35 mm
Maximum hoogte hindernis	45 mm
Max. snelheid	8 km/h
Actieradius*	20 - 24 km
Min. batterij	20 Ah (C20), 12V DC, gelbatterijen, onderhoudsvrij
Zithoek	0°
Effectieve zitdiepte	370 mm
Zithoogte aan voorzijde (gemeten vanaf de grond)	525 – 570 mm
Zithoogte aan voorzijde (gemeten vanaf de voetplaat)	420 – 465 mm
Hoogte voetplaat	110 mm
Rughoogte	390 mm
Afstand tussen armlegger en zit	190 mm
Afstand voorzijde armsteun	300 mm
Motor	Nom. 270 Watt, elektromagnetische remmen
Batterijlader	2 Amp (external)
Beveiligingsklasse	IPX5
Beveiligingsklasse batterijlader	IPx1
Isolatieklasse batterijlader	II
Minimale draaicirkel	1150 mm
Keerbreedte	1250 mm
Diameter achterwielen (aantal)	8x2.5" (2)
Diameter stuurwielen (aantal)	8x2.5" (2)
Bandendruk	3,5 bar
Opslag- en gebruikstemperatuur	-15 °C tot +40 °C
Opslag- en gebruiksluchtvochtigheid	30% - 70%

We kunnen in de toekomst nog veranderingen aanbrengen aan de technische specificaties van de scooter. Houd er ook rekening mee dat als je de scooter veel gebruikt op hellingen, ruw terrein of stoepranden, de theoretische actieradius lager zal zijn.

Importeur

**Scootplaza B.V. - Euroweg 25,
3825HA Amersfoort - Nederland**

www.scootplaza.nl

Instructies voor de vakhandelaar

Deze handleiding is deel van het product en dient bij iedere product te worden geleverd.

Alle rechten, inclusief vertaling, voorbehouden.