



www.klikaanklikuit.nl



KlikAan **KlikUit**®

START-LINE
ONTVANGER AMU-500

GEBRUIKERSHANDLEIDING



Item 70109 versie 1.0

Op www.klikaanklikuit.nl vindt u altijd
de meest recente gebruiksaanwijzingen

UNIVERSELE SCHAKELAAR

AMU-500 UNIVERSELE SCHAKELAAR

Lees voordat u dit product in gebruik neemt altijd eerst deze handleiding volledig om uw KlikAanKlikUit systeem optimaal te benutten en foutief gebruik te voorkomen. Op www.klikaanklikuit.nl vindt u altijd de meest recente gebruiksaanwijzingen.

FUNCTIONALITEIT

Bedien hiermee draadloos een laagspanningsmotor, een 2 minuten of trappenhuischakeling, een pulse input of een bestaande deurbel installatie met maximaal 6 KlikAanKlikUit zenders naar keuze.

COMPATIBILITEIT

Deze ontvanger is draadloos te bedienen met minimaal 1 en maximaal 6 KlikAanKlikUit zenders. Voor een compleet overzicht kunt u de productwijzer (onder advies) raadplegen op www.klikaanklikuit.nl

TECHNISCHE SPECIFICATIES

Codesysteem	Automatisch
Geheugenadressen	6
Voeding	230V/50Hz
Frequentie	433,92 MHz RF
Max. te schakelen voltage	230V AC

Max. te schakelen stroom	2,2A (5A piek)
Max. te schakelen vermogen	500 Watt resistief
Afmetingen	HxBxD: 50 x 50 x 24 mm
Uitschakeltijden	niet, 1 sec, 5 sec of 2 min

WAAR MOET U OP LETTEN?

- Zelfs als de ontvanger is uitgeschakeld, kan er nog steeds spanning op de aansluitpunten staan. Schakel de lichtnetspanning uit als u zeker wilt zijn dat er geen spanning op staat.
- Plaats KlikAanKlikUit ontvangers altijd minimaal 50 cm uit elkaar om interferentie te voorkomen.
- Dit product is niet bedoeld voor het openen en sluiten van (garage)deuren en beveiligingstoepassingen.
- Sluit maximaal 1 motor aan per AMU-500
- Bij stroomuitval blijven de codes in het geheugen behouden. Zodra de stroom weer beschikbaar is schakelt de ontvanger automatisch uit. U kunt uw KlikAanKlikUit zender(s) dan gebruiken om de ontvanger aan te schakelen.

INSTALLATIE

Deze ontvanger dient gevoed te worden via het lichtnet (230V, 50Hz). U kunt deze ontvanger eenvoudig installeren in een wand inbouwdoos/opbouwdoos of de spatwaterdichte montage-doos OHW-001, welke apart verkrijgbaar is.

MAXIMALE BELASTING

Het overschrijven van de maximale belasting kan leiden tot defecten en kortsluiting. Dit product is uitgerust met een glaszekering, waardoor de stroom automatisch wordt afgesloten bij kortsluiting of overbelasting.

Indien de glaszekering is gesprongen kunt u deze vervangen door een nieuwe glaszekering (250V/5A).

DRAADLOOS SIGNAAL

Het 433,92 MHz radiosignaal gaat door muren, ramen en deuren. Het bereik is afhankelijk van lokale omstandigheden, zoals de aanwezigheid van metalen of storingsbronnen. Zo kan de metaalfolie in dubbelglas (HR-glas) voor een afname van het draadloos bereik van KlikAanKlikUit zenders zorgen.

LIFE-SUPPORT

Gebruik KlikAanKlikUit producten nooit voor "life support" systemen of toepassingen waar storingen van apparatuur levensbedreigend kunnen zijn.

REPAREREN

U kan en mag dit product niet repareren of modificeren. Indien u twijfelt over de correcte werking, breng het product terug naar de winkel waar u het heeft aangeschaft.

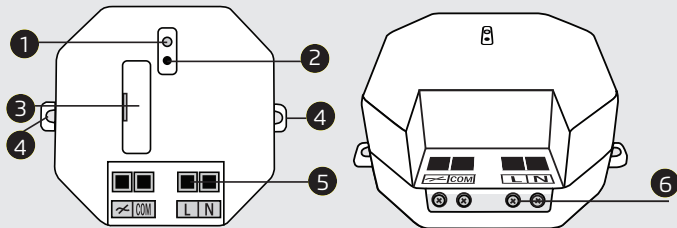
WATER EN VOCHT

Dit product is niet waterbestendig en daardoor niet geschikt voor gebruik buitenshuis. Reinig dit product uitsluitend met een droge doek. Indien u dit product buiten wilt gebruiken, kunt u de spatwaterdichte montage-doos OHW-001 gebruiken, welke apart verkrijgbaar is.

OMGEVING EN GEBRUIK

Stel het product niet bloot aan overmatige hitte of kou. Extreme temperaturen hebben een negatieve invloed op de levensduur van electronica. Laat het product niet vallen. Schokken kunnen de interne electronica beschadigen.

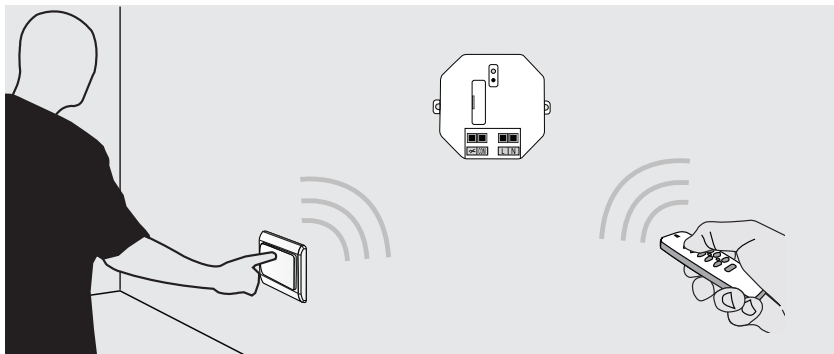
AMU-500 UNIVERSELE SCHAKELAAR



Onderdelen

- (1) Verbindknop
- (2) LED-indicator
- (3) Houder met zekering
- (4) Bevestigingslipjes
- (5) Aansluitpunten
- (6) Klemschroeven

AMU-500 UNIVERSELE SCHAKELAAR

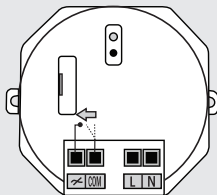


Draadloos bedienen



Deze ontvanger is draadloos te bedienen met minimaal 1 en maximaal 6 KlikAanKlikUit zenders. Bijvoorbeeld de 16-kanaals afstandsbediening AYCT-102, de draadloze wandschakelaar AWST-8800, etc.

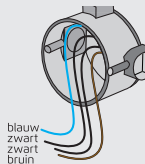
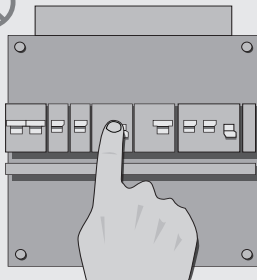
Voor een compleet overzicht kunt u de productwijzer (onder advies) raadplegen op www.klikaanklikuit.nl

AMU-500 UNIVERSELE SCHAKELAAR



Toelichting werking AMU-500

Deze ontvanger dient gevoed te worden via het lichtnet (230V, 50Hz). De schakelaar in de module, te herkennen aan het 'com' en  symbool, staan los van de 230V (wissel)spanning en zijn potentiaal vrij. U kunt diverse soorten spanningen schakelen (230VAC, 12-24VDC etc). Na het zenden van een aan- of uitsignaal met een KlikAanKlikUit zender wordt het COM-contact verbonden of verbroken met het  contact.



1. Lichtnetspanning uitschakelen

Schakel altijd eerst de lichtnetspanning (in de meterkast) uit, vóórdat u begint met monteren of demonteren van dit product.

2. Bestaande wandchakelaar verwijderen

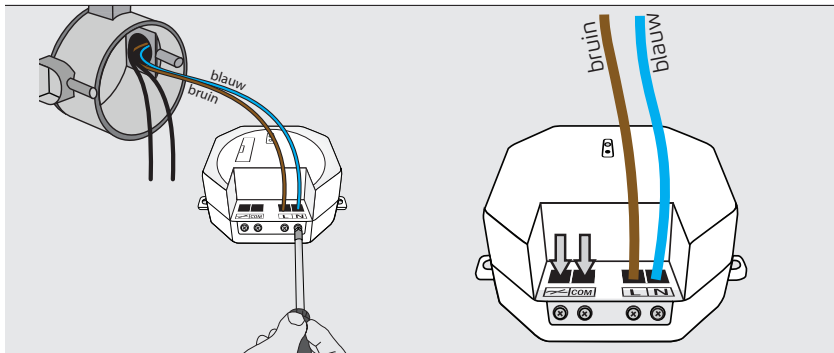
Verwijder de bestaande schakelaar.

3. Blauwe draad bij trekken

Om de universele schakelaar aan te sluiten heeft u een blauwe draad nodig. Deze kunt u vanuit de plafonddoos bij trekken middels een trekveer.

Gebruik een lasklem (of lasdop) om een nieuwe blauwe draad aan te sluiten op de bestaande blauwe draad en trek deze met de trekveer naar de wanddoos.
Raadpleeg bij twijfel een installateur.

AMU-500 UNIVERSELE SCHAKELAAR



4. Aansluiten op lichtnetspanning

Sluit de universele schakelaar als volgt aan op het lichtnet: Sluit de (bruine) fase-draad op klem "L" aan.

Sluit de (blauwe) nuldraad op klem "N" aan.
Draai vervolgens de klemschroeven vast.

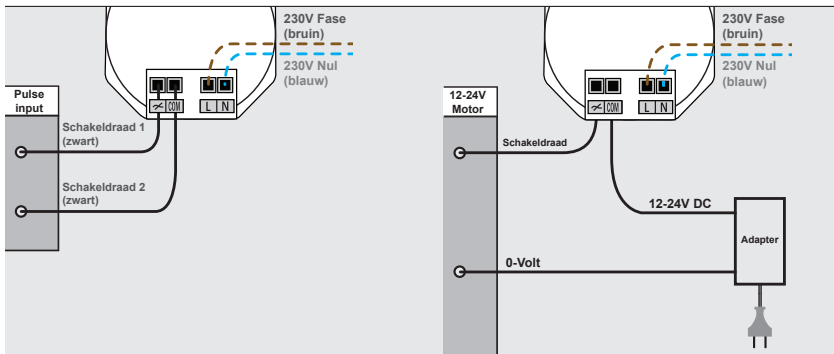
De 230V lichtnetspanning moet altijd aangesloten worden zoals beschreven. Draadkleuren kunnen in de praktijk afwijken. Raadpleeg een installateur bij twijfel over draadkleuren.

5. Aansluiten op het lichtnet

U kunt de "L" en de "COM" klemschroeven gebruiken om een:

- pulse ingang (stap 5A),
 - laagspanningsmotor (stap 5B),
 - twee-minuten of trappenhuis schakeling (stap 5C),
 - bestaande belinstallatie (stap 5D),
- te schakelen.

AMU-500 UNIVERSELE SCHAKELAAR



5A. Aansluiten pulse ingang

Verbind "COM" en "⚡" met de ingangsklemmen van de pulse ingang.

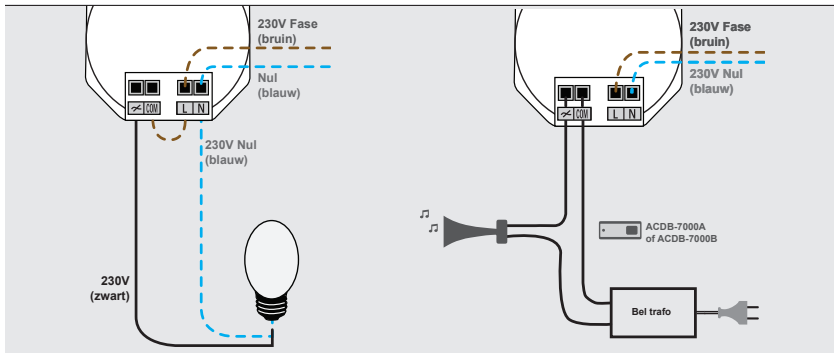
LET OP: De L en N contacten mogen nooit verbinding maken met die van de laagspanning. Dit kan leiden tot defecten aan de apparatuur.

5B. Aansluiten laagspanningsmotor

Verbind "COM" met de 12-24 Volt spanning vanuit de adapter. Sluit de schakeldraad aan op het "⚡" aansluitpunt. Verbind de schakeldraad met de plus-aansluiting van de motor. Verbind de "0-Volt" draad van de adapter met de "0-Volt" aansluiting van de motor.

LET OP: De 230V L en N contacten mogen nooit verbinding maken met die van de laagspanning. Dit kan leiden tot defecten aan de apparatuur.

AMU-500 UNIVERSELE SCHAKELAAR



5C. Aansluiten op een twee-minuten of trappenhuis schakeling

De universele schakelaar kan gebruikt worden om een 230V ventilator of verlichting te schakelen.

De universele schakelaar schakelt aan bij het ontvangen van een aan-sigitaal van een KlikAanKlikUit zender. Na de ingestelde uitschakeltijd of wanneer er een uit-sigitaal verzonden wordt, schakelt de aangesloten ventilator of verlichting uit.

10

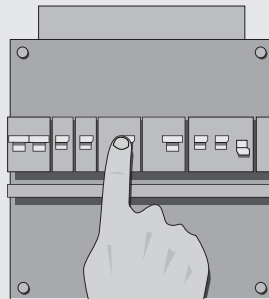
5D. Aansluiten op bestaande bel installatie

U kunt de universele schakelaar gebruiken om een bestaande deurbel installatie draadloos te maken met één of meerdere KlikAanKlikUit drukknop zenders (ACDB-7000A of ACDB-7000B).

Sluit de twee draden van de voormalige deurbel drukknop aan op de "COM" en "⚡" aansluitingen van de universele schakelaar.

Stel de uitschakeltijd in op 1 sec, zoals beschreven in stap 8D

AMU-500 UNIVERSELE SCHAKELAAR



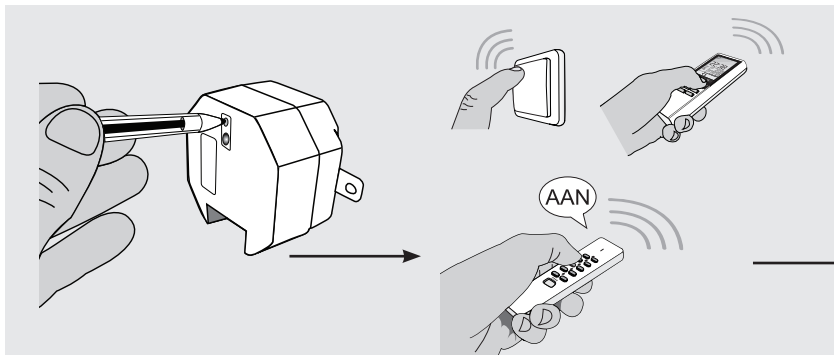
LET OP: De 230V L en N contacten mogen nooit verbinding maken met die van de laagspanning. Dit kan leiden tot defecten aan de apparatuur.

6. Lichtnetspanning inschakelen

Schakel de lichtnetspanning weer in voordat u verder gaat met de installatie. Let op dat er geen blootliggende bedrading meer aanwezig is.

De LED indicator op de ontvanger zal continueren als er spanning op staat.

AMU-500 UNIVERSELE SCHAKELAAR

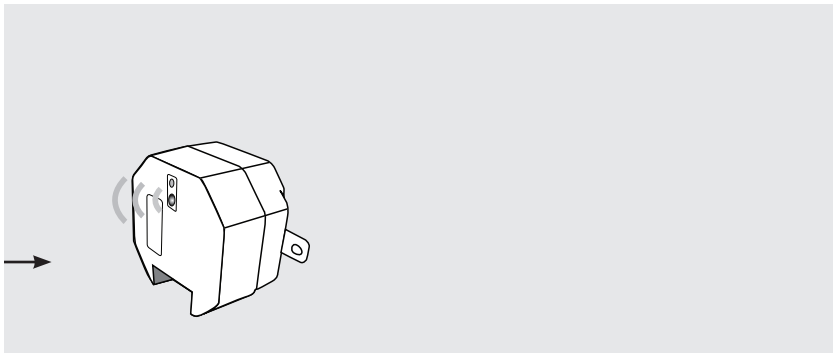


7A. Zender(s) aanmelden bij de ontvanger

Druk niet langer dan 1 seconde (met een puntig voorwerp) op de verbindknop om de zoekmode te activeren. De zoekmode zal 12 seconden actief zijn en de LED indicator op de ontvanger zal langzaam knipperen.

7B

Zend, tijdens het knipperen van de LED indicator, een aan-sigitaal met een KlikAanKlikUit zender om de desbetreffende zendcode in het geheugen van de ontvanger op te slaan.



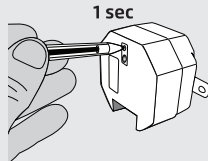
7C

De LED-indicator zal enkele seconden snel knipperen zodra de code wordt ontvangen. Het product is nu klaar voor gebruik. U kunt eventueel een timer instellen (stap 8). Wanneer dit niet van toepassing is kunt u verder gaan met stap 9.

De ontvanger kan 6 verschillende zendcodes in het geheugen opslaan. Indien u meerdere zendcodes wilt aanmelden dient u stappen 7a tot en met 7c te herhalen.

Het geheugen blijft behouden als de ontvanger ergens anders geïnstalleerd wordt of als de stroom uitvalt.

AMU-500 UNIVERSELE SCHAKELAAR



8A. Automatische uitschakeltijd instellen

Naast de reguliere aan/uit toepassing zijn er drie verschillende uitschakeltijden in te stellen:

- (1) Na 1 seconde automatisch uit schakelen
- (2) Na 5 seconden automatisch uit schakelen
- (3) Na 2 minuten automatisch uit schakelen

8B

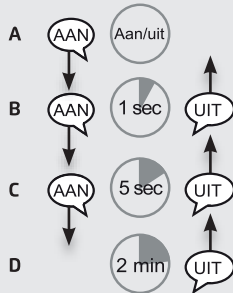
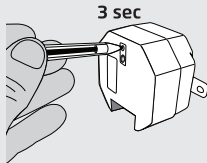
Druk niet langer dan 1 sec op de verbindknop en laat daarna de verbindknop weer los.

8C

Druk vervolgens 3 sec op de verbindknop en laat deze weer los.

De automatische uitschakeltijd setup wordt geactiveerd. Deze bestaat uit:

AMU-500 UNIVERSELE SCHAKELAAR



LED knippert 1x

Aan/Uit

LED knippert 2x

Na 1 sec automatisch uitschakelen

LED knippert 3x

Na 5 sec automatisch uitschakelen

LED knippert 4x

Na 2 min automatisch uitschakelen

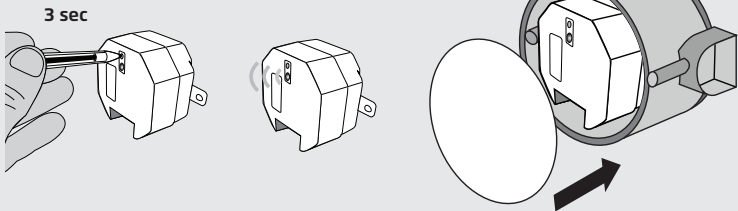
8D

Stuur met de afstandsbediening eenmaal een aan signaal om optie (b) te activeren. Stuur twee keer een aan signaal om optie (c) te activeren. Stuur drie keer een aan signaal om optie (d) te activeren.

Heeft u te vaak een aan signaal gestuurd, stuur dan een uit-sig-naal om een optie terug te gaan.

LET OP! Is er na 10 sec niet een signaal gegeven dan wordt de setup automatisch afgesloten.

AMU-500 UNIVERSELE SCHAKELAAR



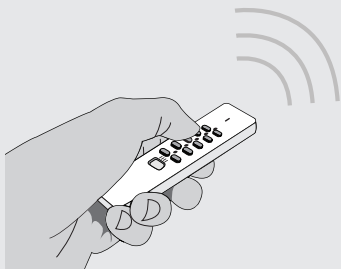
8E

Druk 3 sec. op de verbindknop wanneer u de juiste optie heeft geselecteerd. De LED indicator zal twee keer knipperen om te bevestigen.

9. Ontvanger plaatsen en afdekken

Monteer de universele schakelaar in een standaard installatiedoos, de spatwaterdichte inbouwdoos OWH-001 (apart verkrijgbaar) of in een andersoortige behuizing (bv. de behuizing van de motor, mits deze niet van metaal is). Sluit tot slot de behuizing af.

Zorg ervoor dat u altijd bij de ontvanger kunt, bijvoorbeeld om deze te resetten of om een nieuwe zender aan te melden.

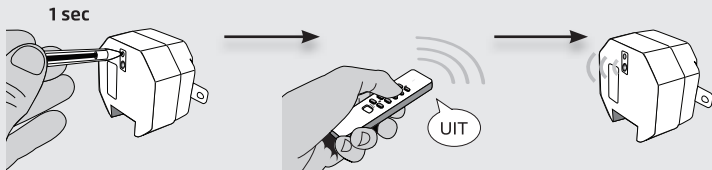


10. Draadloos bedienen

Stuur met de zender een aan-sigitaal om de aangesloten apparaten draadloos te bedienen.

Stuur met de zender een uit-sigitaal om de aangesloten apparaten uit te schakelen.

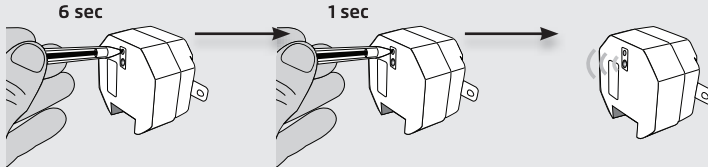
AMU-500 UNIVERSELE SCHAKELAAR



Enkele zendcode wissen


- (1) Druk niet langer dan 1 seconde op de verbindknop. De LED indicator op de ontvanger zal langzaam knipperen.
- (2) Stuur terwijl de leermode actief is een uit-sigitaal met de KlikAanKlikUit zender waarvan u de zendcode uit het geheugen van de ontvanger wilt verwijderen.
- (3) De ontvanger knippert twee keer om te bevestigen dat de code is verwijderd.

Herhaal deze procedure om meerdere zenders of zendcodes af te melden.



Volledige geheugen wissen

- (1) Druk (ca. 6 seconden) op de verbindknop totdat de LED indicator gaat knipperen.
- (2) Druk terwijl de wismode actief is nogmaals 1 seconde op de verbindingsknop om te bevestigen dat u het geheugen volledig wilt wissen.
- (3) De ontvanger knippert twee keer om te bevestigen dat het geheugen is gewist.

 Dit product voldoet aan de essentiële eisen en de overige relevante bepalingen van de geldende Europese richtlijnen.



Lever het product indien mogelijk na gebruik in bij een inzamelplaats voor hergebruik. Gooi het product niet weg bij het huishoudafval.

Indien het product niet werkt

- Controleer of de LED-indicator brandt. Zo niet, dan staat er mogelijk geen stroom op het product of is de glaszekering gesprongen. De glaszekering bevindt zich in een houder naast de LED-indicator. Vervang de zekering indien deze is doorgebrand.
- Controleer of de KlikAanKlikUit zender correct functioneert. Let daarbij op het energiepeil van de batterij(en) en andere factoren die van invloed kunnen zijn op het draadloze signaal.
- Wellicht is er iets misgegaan bij het aanmelden van de zender. Wis het geheugen van de ontvanger(s) en meld de zender(s) opnieuw aan bij de ontvanger.
- Controleer factoren die van invloed kunnen zijn op het draadloze signaal.

Garantie

- Dit product heeft één jaar garantie op materiaal- en/of constructiefouten, vanaf de aankoopdatum. Bewaar de aankoopnota, daar deze geldt als enig geldig garantiebewijs.
- Voorkom foutieve handelingen bij gebruik en/of installatie door de gebruiksaanwijzing eerst zorgvuldig te lezen. De garantie vervalt indien er sprake is van onoordeelkundig gebruik of reparatie door u of derden.
- Ga voor garantie terug naar uw aankooppunt. Het defecte product dient vergezeld te zijn van het originele aankoopbewijs.

Copyright

Het is verboden om zonder toestemming van Trust International BV deze handleiding of delen daarvan te reproduceren. Wijzigingen, druk- en/of zetfouten voorbehouden.

EU-verklaring van overeenstemming

Trust International BV verklaart hiermee dat de KlikAanKlikUit ontvanger, te weten:

model: AMU-500 Universele schakelaar
 itemnummer: 70109
 bestemd voor gebruik: binnenshuis (spatwaterdichte montagekapsel OWH-001
 apart verkrijgbaar voor gebruik buitenshuis)

in overeenstemming is met de vereiste CE richtlijnen: EMC Directive (2014/30/EU), Low Voltage Directive (2014/35/EU), ROHS Directive (65/2011/EC), R&TTE Directive (5/1999/EC) en voldoet aan alle technische voorschriften die voor de genoemde producten van toepassing zijn binnen de volgende normen:

EN 55015:2013	EN 61000-3-3:2013
EN 61058-2-4:2005	EN 61000-4-2:2009
EN 61058-1:2002+A2:2008	EN 61000-4-3:2006 +A1:2008+A2:2010
EN 300 220-1 V2.4.1 (2012-05)	EN 61000-4-4:2012
EN 300 220-2 V2.4.1 (2012-05)	EN 61000-4-5:2006
EN 301 489-1 V1.9.2 (2011-09)	EN 61000-4-6:2014
EN 301 489-3 V1.6.1 (2013-08)	EN 61000-4-11:2004
EN 55022:2010 + AC:2011, Class B	EN 50581:2012
EN 61000-3-2:2006 +A1:2009+A2:2009. Class A	

Fabrikant / gemachtigde,



H. Donker, Procurement Director
 Dordrecht, 10-06-2016

Trust International B.V.
 LAAN VAN BARCELONA 600
 3317DD DORDRECHT
 NEDERLAND
 www.klikaanklikuit.nl