

**SAMSUNG**

SM-R360

# Gebruiksaanwijzing

# Inhoud

## Basisfuncties

- 4 Lees dit eerst
- 6 Inhoud van de verpakking
- 7 Indeling van het apparaat
- 9 Batterij
- 11 De Gear dragen
- 12 De Gear in- en uitschakelen
- 12 De Gear verbinden met een mobiel apparaat
- 14 De Gear gebruiken zonder mobiel apparaat
- 15 Verbinding op afstand
- 15 Het scherm in- en uitschakelen
- 15 Aanraakscherm
- 18 Navigeren op het scherm
- 19 Startscherm
- 23 Statusvenster
- 24 Scherm Apps
- 25 De schermvergrendeling instellen
- 26 Oproepen beantwoorden
- 27 De Gear bijwerken

## Applicaties

- 28 Apps voor het beheren van uw gezondheid
- 31 Muziekspeler
- 33 24-uurs logboek
- 33 Training
- 35 Stappen
- 36 Trappen
- 37 Hartslag
- 39 Together
- 40 Water
- 41 Cafeïne
- 42 Zoek mijn tel.
- 43 Timer
- 43 Stopwatch

## Instellingen

- 44 Introductie
- 44 Display
- 45 Trillen
- 45 Apparaat
- 46 Verbindingen
- 47 Schermvergr.
- 48 Spaarstand
- 49 Profiel
- 49 Gezondheidsprikkels
- 49 Info Gear
- 50 Verbinden met telefoon

## **Samsung Gear**

- 51    Introductie
- 52    Wijzerplaten
- 52    Meldingen
- 52    Lay-out apps
- 53    Muziek verz. naar Gear
- 53    Instellingen
- 55    Zoek mijn Gear
- 56    Samsung Galaxy Apps

## **Bijlage**

- 57    Problemen oplossen
- 61    De batterij verwijderen

# Basisfuncties

## Lees dit eerst

Lees deze gebruiksaanwijzing door zodat u verzekerd bent van veilig en correct gebruik voordat u dit apparaat in gebruik neemt.

- Beschrijvingen zijn gebaseerd op de standaardinstellingen van het apparaat.
- Bepaalde inhoud kan afwijken van uw apparaat, afhankelijk van de regio, modelspecificaties of de software van het apparaat.
- Inhoud (van hoge kwaliteit) waarvoor veel gebruik wordt gemaakt van de CPU en het RAM-geheugen, beïnvloedt de algehele prestaties van het apparaat. Apps met dergelijke inhoud werken mogelijk niet correct, afhankelijk van de specificaties van het apparaat en de omgeving waarin het wordt gebruikt.
- Samsung is niet aansprakelijk voor prestatieproblemen die worden veroorzaakt door apps die worden aangeboden door andere providers dan Samsung.
- Samsung is niet aansprakelijk voor prestatie- of compatibiliteitsproblemen die worden veroorzaakt door het bewerken van de instellingen in het register of door het gebruik van aangepaste besturingssysteemsoftware. Wanneer u probeert het besturingssysteem aan te passen, kan dit ertoe leiden dat de Gear en apps niet correct werken.
- Voor alle software, geluidsbronnen, achtergronden, afbeeldingen en andere media die bij deze Gear worden geleverd, wordt een licentie voor beperkt gebruik verleend. Het overnemen en gebruiken van deze materialen voor commerciële of andere doeleinden maakt inbreuk op de copyrightwetgeving. Gebruikers zijn volledig verantwoordelijk voor het illegale gebruik van media.
- Standaard-apps die bij de Gear worden geleverd, zijn onderhevig aan updates en worden mogelijk niet langer ondersteund zonder voorafgaande kennisgeving. Als u vragen hebt over een app die bij de Gear is geleverd, moet u contact opnemen met een Samsung Servicecenter. Voor apps die zijn geïnstalleerd door de gebruiker, moet u contact opnemen met de serviceproviders.
- Het aanpassen van het besturingssysteem van de Gear of het installeren van software van niet-officiële bronnen kan ervoor zorgen dat de Gear niet correct functioneert of dat gegevens beschadigd raken of verloren gaan. Deze acties zijn schendingen van uw Samsung-licentieovereenkomst en zorgen ervoor dat uw garantie vervalt.
- Sommige functies werken mogelijk niet zoals wordt beschreven in deze gebruiksaanwijzing, afhankelijk van de fabrikant en het model van het mobiele apparaat dat u verbindt met de Gear.
- De beschikbaarheid van sommige functies is afhankelijk van uw regio of serviceprovider.

## Water- en stofbestendigheid behouden

Uw apparaat is water- en stofbestendig. Volg deze tips zorgvuldig op om de water- en stofbestendigheid van uw apparaat te behouden. Als u dit niet doet, kan dit schade aan uw apparaat tot gevolg hebben.

- Dompel het apparaat niet onder in water dat dieper is dan 1,5 m en houd het niet langer dan 30 minuten onder water.
- Stel het apparaat niet bloot aan **stromend water**.
- Als het apparaat of uw handen nat zijn, moet u ze eerst goed drogen voordat u het apparaat gebruikt.
- Als het apparaat wordt blootgesteld aan schoon water, droogt u het zorgvuldig af met een schone, zachte doek. Als het apparaat wordt blootgesteld aan andere vloeistoffen, spoelt u het apparaat af met schoon water en droogt u het zorgvuldig af met een schone, zachte doek. Als u deze instructies niet volgt, kunnen de prestaties en het uiterlijk van het apparaat worden beïnvloed.
- **Als het apparaat valt of wordt blootgesteld aan een hevige schok**, is het mogelijk dat het apparaat niet langer bestand is tegen water en stof.
- Het aanraakscherm en andere functies werken mogelijk niet correct **als het apparaat wordt gebruikt in water of andere vloeistoffen**.
- **Uw apparaat is getest in een gecontroleerde omgeving en heeft aangetoond bestand te zijn tegen water en stof in specifieke omstandigheden (voldoet aan de vereisten van classificatie IP68 zoals beschreven door de internationale standaard IEC 60529 - Beschermingsgraad van omhulsels [IP-code]; testomstandigheden: 15 - 35 °C, 86 - 106 kPa, 1,5 meter, gedurende 30 minuten). Ondanks deze classificatie kan uw apparaat toch beschadigd raken in bepaalde situaties.**

## Symbolen in deze gebruiksaanwijzing



**Waarschuwing:** situaties die letsel kunnen veroorzaken bij u of anderen



**Let op:** situaties die schade aan het apparaat of andere apparatuur kunnen veroorzaken



**Opmerking:** opmerkingen, gebruikstips of aanvullende informatie

## Inhoud van de verpakking

Controleer of de doos de volgende onderdelen bevat:

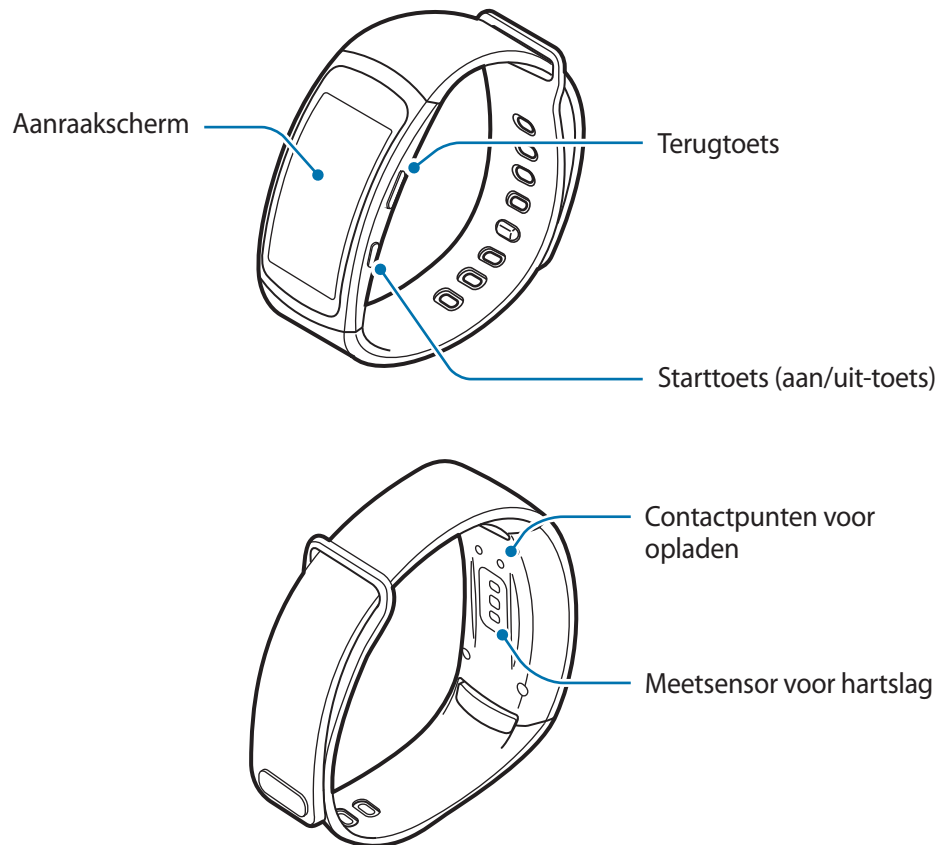
- Gear Fit2
- Oplaaddock
- Snelstartgids



- Welke onderdelen bij de Gear worden geleverd en welke accessoires beschikbaar zijn, is afhankelijk van uw regio of serviceprovider.
- Naar de Gear Fit2 wordt verwezen als de Gear in deze gebruiksaanwijzing.
- De meegeleverde onderdelen zijn uitsluitend voor deze Gear ontworpen en zijn mogelijk niet compatibel met andere apparaten.
- Afbeeldingen en specificaties zijn onderhevig aan wijzigingen zonder voorafgaande kennisgeving.
- Bij de plaatselijke Samsung-dealer kunt u extra accessoires kopen. Controleer of ze compatibel zijn met de Gear voordat u ze aanschaft.
- Gebruik alleen door Samsung goedgekeurde accessoires. Het gebruik van niet-goedgekeurde accessoires kan prestatieproblemen veroorzaken en defecten die niet door de garantie worden gedekt.
- De beschikbaarheid van alle accessoires is onderhevig aan wijziging en is volledig afhankelijk van de fabrikanten. Raadpleeg de Samsung-website voor meer informatie over beschikbare accessoires.



## Indeling van het apparaat

### Gear

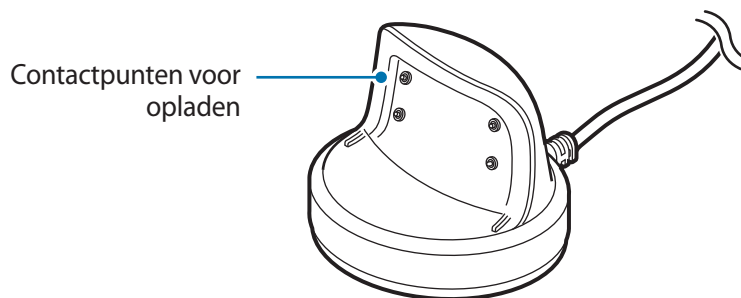


- Zorg ervoor dat de polsband schoon blijft. Contact met vuil, zoals stof en verf, kan leiden tot vlekken op de polsband die niet volledig kunnen worden verwijderd.
- De kleuren op het gebogen scherm kunnen afwijken afhankelijk van uw kijkpositie.

## Toetsen

Toets	Functie
 <b>Start/Aan/uit</b>	<ul style="list-style-type: none"> <li>• Ingedrukt houden om de Gear in of uit te schakelen.</li> <li>• Indrukken om het scherm in te schakelen.</li> <li>• Minstens 7 seconden ingedrukt houden om de Gear opnieuw te starten.</li> <li>• Indrukken om het scherm Apps te openen wanneer u zich op het klokscherm bevindt.</li> <li>• Indrukken om het klokscherm te openen wanneer u zich op een ander scherm bevindt.</li> </ul>
 <b>Terug</b>	<ul style="list-style-type: none"> <li>• Indrukken om terug te keren naar het vorige scherm.</li> </ul>

## Oplaaddock



Stel het oplaaddock niet bloot aan water.



# Batterij

## De batterij opladen

Laad de batterij op voordat u deze voor het eerst gebruikt of als u de batterij langere tijd niet hebt gebruikt.



Gebruik alleen opladers, batterijen en kabels die zijn goedgekeurd door Samsung. Bij gebruik van niet-goedgekeurde opladers of kabels bestaat het risico dat de batterij ontploft of dat de Gear schade oploopt.

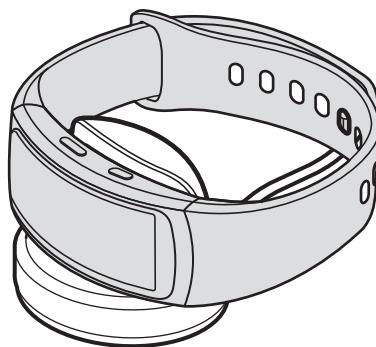
1 Sluit de oplaadkabel aan op de USB-voedingsadapter.



- Gebruik alleen het opladerdock dat is ontworpen voor de Gear. De Gear kan niet goed worden opgeladen met een opladerdock van een andere leverancier.
- Als u de oplader onjuist aansluit, kan dit aanzienlijke schade aan het apparaat veroorzaken. Schade veroorzaakt door verkeerd gebruik, valt niet onder de garantie.

2 Steek de USB-voedingsadapter in een stopcontact.

3 Plaats de Gear in het oplaaddock met de contactpunten voor opladen naar elkaar toe gericht.



4 Na de Gear volledig te hebben opgeladen, ontkoppelt u deze van het oplaaddock. Verwijder de oplader uit het stopcontact.



Om stroom te besparen moet u de oplader loskoppelen wanneer u deze niet gebruikt. De oplader beschikt niet over een aan/uit-schakelaar. U moet daarom de oplader loskoppelen van het stopcontact wanneer u deze niet gebruikt, om te voorkomen dat u energie verspilt. De oplader moet in de buurt van het stopcontact blijven tijdens het opladen en moet eenvoudig te bereiken zijn.

## Batterijverbruik verminderen

Uw Gear beschikt over verschillende opties waarmee u het verbruik van de batterij kunt verminderen.

- Schakel over naar de slaapstand door het scherm met uw handpalm af te dekken wanneer u de Gear niet gebruikt.
- Schakel de spaarstand in.
- Schakel de Bluetooth-functie uit wanneer deze niet wordt gebruikt.
- Schakel de Wi-Fi-functie uit wanneer deze niet wordt gebruikt.
- Verminder de helderheid van het scherm.
- Schakel de functie voor het voortdurend weergeven van de klok uit.
- Pas de meldingsinstellingen aan in **Samsung Gear** op het mobiele apparaat.

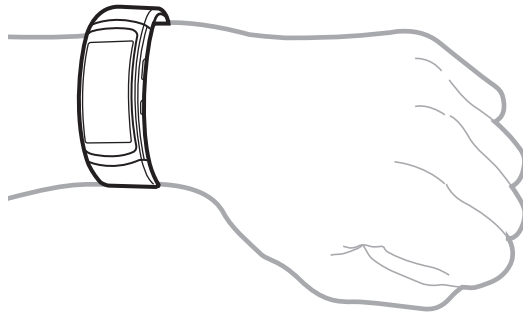
## Tips en voorzorgsmaatregelen voor het opladen van de batterij

- Als er zweet of vloeistof op de contactpunten voor opladen is terechtgekomen, kan corrosie op de contactpunten ontstaan. Maak de contactpunten schoon voordat u de batterij oplaadt.
- Als de batterij volledig leeg is, kan de Gear niet direct worden ingeschakeld wanneer de oplader is aangesloten. Laat een lege batterij enkele minuten opladen voordat u probeert de Gear in te schakelen.
- Als u meerdere apps tegelijk gebruikt, zal de batterij snel leegraken. Als u wilt voorkomen dat er geen stroom meer is tijdens een gegevensoverdracht, moet u deze apps altijd gebruiken nadat de batterij volledig is opgeladen.
- Als u een andere voedingsbron dan de oplader gebruikt, zoals een computer, kan dit zorgen voor een lagere oplaadsnelheid vanwege een lagere elektrische stroom.
- Als de Gear tegelijk met andere apparaten wordt opgeladen via een multi-oplader, kan het opladen langer duren.
- Als de stroomvoorziening instabiel is wanneer de Gear wordt opgeladen, functioneert het aanraakscherm mogelijk niet. Als dit gebeurt, koppelt u de Gear los van het oplaaddock.
- Tijdens het opladen kan de Gear warm worden. Dit is normaal en heeft geen nadelige invloed op de levensduur of prestaties van de Gear. Als de batterij warmer wordt dan normaal, houdt de oplader mogelijk op met opladen.
- Als de Gear niet goed oplaadt, gaat u met de Gear naar een Samsung Servicecenter.
- Gebruik geen verbogen of beschadigde oplaadkabel.

## De Gear dragen

### De Gear omdoen

Open de sluiting en plaats de Gear op uw pols. Pas de polsband aan uw pols aan en steek het pennetje in een van de gaatjes.



Buig de polsband niet te ver door. Als u dit doet, kan de Gear worden beschadigd.



- Om uw hartslag nauwkeuriger te meten met de Gear, draagt u de Gear stevig om uw onderarm, net onder de pols. Raadpleeg [De Gear correct dragen](#) voor meer informatie.
- Als u de polsband wilt laten vervangen, gaat u naar een Samsung Servicecenter.

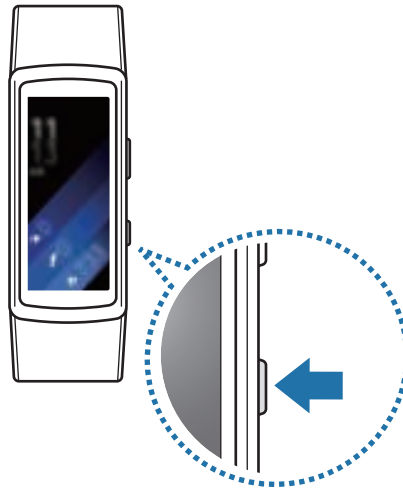
### Tips en voorzorgsmaatregelen voor polsbanden

- Wees voorzichtig wanneer u de Gear draagt. Als u een gevoelige huid hebt of de Gear te strak vastzet, ervaart u mogelijk enig ongemak.
- Sommige mensen kunnen ongemak ervaren wanneer ze de Gear langere tijd dragen.
- Er kan huidirritatie optreden als de polsband lange tijd wordt blootgesteld aan zeep, zweet, allergenen of verontreinigende stoffen.
- Bevestig de Gear niet te stevig. Houd het apparaat schoon en droog. Hoewel dit apparaat voldoet aan internationale veiligheidsnormen, kan bij bepaalde personen huidirritatie optreden als ze allergisch zijn voor bepaalde stoffen.

## De Gear in- en uitschakelen

Houdt de aan/uit-toets enkele seconden ingedrukt om de Gear in te schakelen. Wanneer u de Gear voor het eerst inschakelt of reset, verschijnt er een pop-upvenster. Volg de instructies op het scherm om de Samsung Gear-app te downloaden en op uw mobiele apparaat te installeren. Raadpleeg [De Gear verbinden met een mobiel apparaat](#) voor meer informatie.

Als u de Gear wilt uitschakelen, houdt u de aan/uit-toets ingedrukt en tikt u vervolgens op **Uitschakelen**.



Volg alle waarschuwingen en aanwijzingen van geautoriseerd personeel op plaatsen waar het gebruik van draadloze apparaten aan beperkingen onderhevig is, bijvoorbeeld in vliegtuigen en ziekenhuizen.

## De Gear verbinden met een mobiel apparaat

### De Samsung Gear-app installeren

Als u uw Gear wilt verbinden met een mobiel apparaat, installeert u de Samsung Gear-app op het mobiele apparaat. Afhankelijk van uw mobiele apparaat kunt u de Samsung Gear-app downloaden op de volgende locaties:

- Samsung Android-apparaten: **Galaxy Apps**, [apps.samsung.com/gear](https://apps.samsung.com/gear)
- Andere Android-apparaten: **Play Store**, [apps.samsung.com/gear](https://apps.samsung.com/gear)



U kunt de Samsung Gear-app niet installeren op mobiele apparaten die geen ondersteuning bieden voor synchronisatie met Gear. Controleer of uw mobiele apparaat compatibel is met de Gear.

## Verbinding maken via Bluetooth

### Gear

1 Schakel de Gear in.

De Bluetooth-koppelingsstand wordt automatisch geactiveerd.

### Mobiel apparaat

2 Tik op het scherm Apps op **Samsung Gear**.

Werk zo nodig de Samsung Gear-app bij naar de nieuwste versie.

3 Tik op **VERBINDEN MET GEAR**.

4 Tik op **OK** wanneer het venster met het Bluetooth-activeringsverzoek wordt weergegeven.

5 Volg de instructies op het scherm om de verbinding te voltooien.

Wanneer de apparaten zijn verbonden, wordt een training op het scherm van de Gear weergegeven. Volg de instructies op het scherm om de basisbedieningsfuncties van de Gear te leren.



- De verbindingmethoden en schermafbeeldingen kunnen verschillen afhankelijk van uw apparaat en softwareversie.
- Ondersteunde mobiele apparaten en functies kunnen verschillen afhankelijk van uw regio, serviceprovider en apparaatfabrikant. Ga naar [www.samsung.com](http://www.samsung.com) om een lijst met compatibele apparaten te bekijken.
- Werk S Health bij naar de nieuwste versie om alle functies van uw Gear te gebruiken.
- Als u momenteel een andere Gear gebruikt, kunt u deze loskoppelen van het mobiele apparaat en een nieuwe verbinden. Raadpleeg [Een nieuwe Gear verbinden](#) voor meer informatie.

## De Gear verbinden met een nieuw mobiel apparaat

Wanneer u de Gear met een ander mobiel apparaat verbindt, verschijnt er een pop-upvenster waarin u wordt gevraagd de Gear te resetten. Zorg dat u een back-up maakt van belangrijke gegevens die op uw Gear zijn opgeslagen.

- 1 Maak een back-up van de gegevens van uw Gear op uw verbonden mobiele apparaat.  
Open op uw mobiele apparaat het scherm Apps en tik op **Samsung Gear** → **Instellingen** → **Back-up en herstel** → **Back-up van gegevens**.
- 2 Verbreek de verbinding tussen uw Gear en het mobiele apparaat. Raadpleeg [De verbinding met de Gear verbreken of deze verbinden](#) voor meer informatie.
- 3 Verbind uw Gear met een ander mobiel apparaat.



Als het mobiele apparaat dat u wilt verbinden al met een andere Gear is verbonden, kan uw Gear geen verbinding tot stand brengen. Ontkoppel uw mobiele apparaat van de eerdere Gear om verbinding te maken met uw huidige Gear.

## De Gear gebruiken zonder mobiel apparaat

U kunt de Gear gebruiken zonder deze te verbinden met een mobiel apparaat. U kunt instellen dat u de Gear zonder mobiel apparaat wilt gebruiken wanneer u de Gear voor het eerst instelt of wanneer u deze reset. Sommige functies zijn niet beschikbaar.

- 1 Schakel de Gear in.
- 2 Tik op **Gear zonder telefoonverbinding gebruiken**.
- 3 Selecteer een taal.
- 4 Lees de voorwaarden en ga hiermee akkoord.
- 5 Volg de instructies voor het instellen van de PIN-code om uw persoonlijke gegevens te beschermen.

6 Stel een PIN-code in om te gebruiken voor het maken van back-ups van gegevens en het terugzetten van gegevens.

7 Stel de datum en tijd in.



Raadpleeg [Verbinden met telefoon](#) als u de Gear wilt verbinden met een mobiel apparaat terwijl u de Gear zonder mobiel apparaat gebruikt.

## Verbinding op afstand

U kunt de Gear en het mobiele apparaat op afstand met elkaar verbinden wanneer er geen Bluetooth-verbinding beschikbaar is. Met deze verbinding kunt u nog steeds meldingen van uw mobiele apparaat ontvangen. Open op uw mobiele apparaat het scherm Apps, tik op **Samsung Gear** → **Instellingen** → **Gear-verbinding** en tik op de schakelaar **Verbinding op afstand**.

## Het scherm in- en uitschakelen

Druk op de starttoets of de terugtoets om het scherm in te schakelen.

Dek het scherm af met uw handpalm als u het wilt uitschakelen. Het scherm wordt uitgeschakeld als de Gear gedurende een bepaalde periode niet wordt gebruikt.

U kunt het scherm ook in- of uitschakelen met een gebaar. Raadpleeg [Apparaat](#) voor meer informatie.

## Aanraakscherm



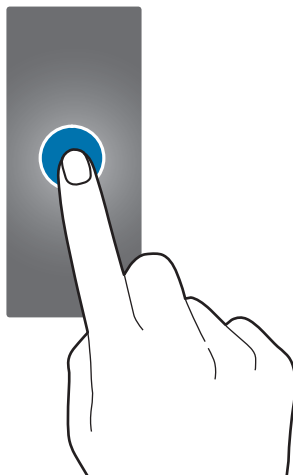
- Zorg dat het aanraakscherm niet in aanraking komt met andere elektrische apparaten. Door elektrostatische ontladingen kan het aanraakscherm worden beschadigd.
- Beschadig het aanraakscherm niet, tik niet op het scherm met scherpe voorwerpen en oefen geen grote druk uit op het scherm met uw vingertoppen.



De Gear herkent invoer via aanraken mogelijk niet in de buurt van de randen van het scherm, omdat deze buiten het invoergebied voor aanraken vallen.

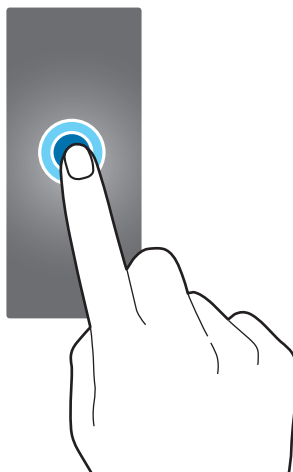
## Tikken

Als u een app wilt openen, een menu-item wilt selecteren of op een toets op het scherm wilt drukken, tikt u hierop met uw vinger.



## Tikken en blijven aanraken

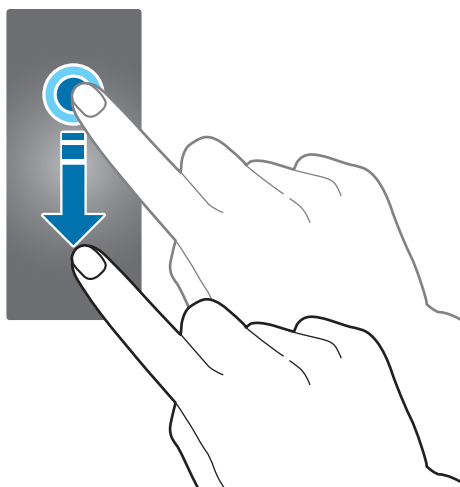
Tik op het scherm en houd het twee seconden of langer vast om toegang te krijgen tot de bewerkingsmodus of om beschikbare opties weer te geven.





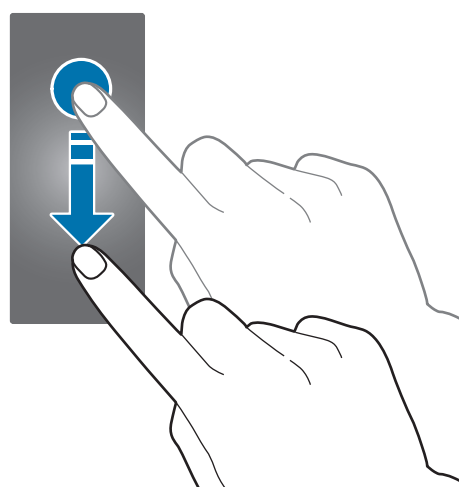
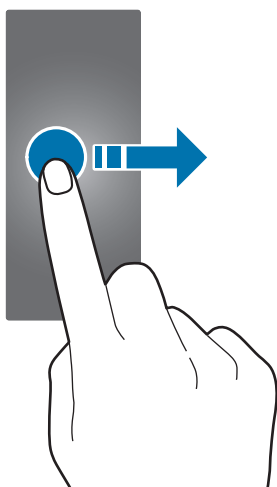
## Slepen

Als u een item wilt verplaatsen, blijft u het vasthouden en sleept u het naar de gewenste positie.



## Vegen

Veeg naar links of rechts om andere vensters te bekijken. U kunt ook omhoog of omlaag vegen op het scherm om de details van meldingen te bekijken.

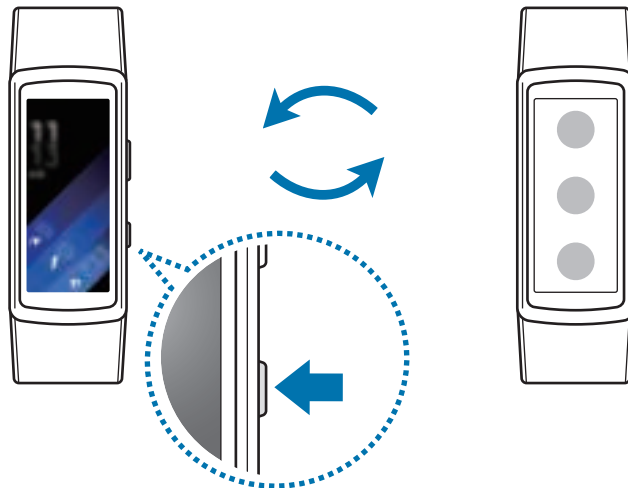


## Navigeren op het scherm

### Schakelen tussen het scherm Horloge en het scherm Apps

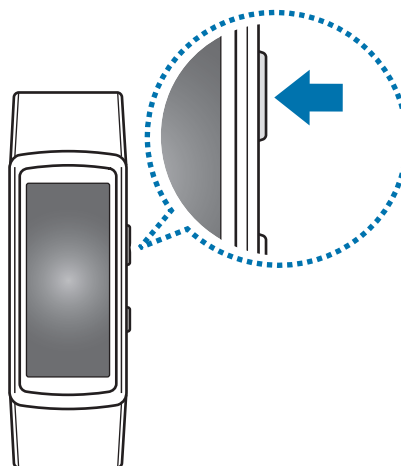
Druk op het scherm Horloge op de starttoets om het scherm Apps te openen.

Als u zich niet op het scherm Horloge bevindt, drukt u op de starttoets om terug te gaan naar het scherm Horloge.



### Teruggaan naar het vorige scherm

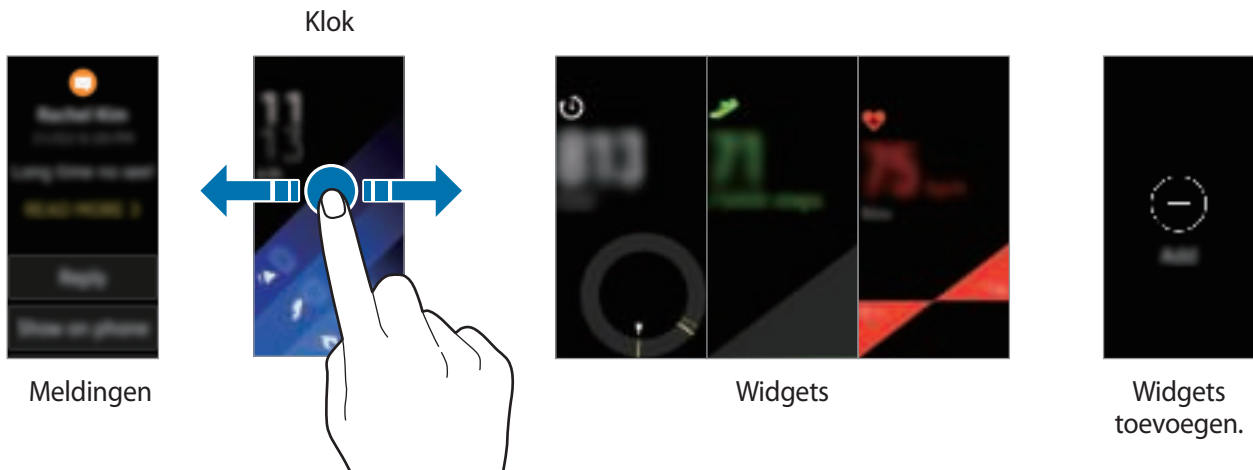
Druk op de terugtoets.



# Startscherm

## Introductie

Het startscherm kan uit meerdere vensters bestaan. Het klokscherm is het beginpunt van het startscherm. Veeg naar links of rechts op het scherm om items, zoals meldingen of widgets, te bekijken.



De beschikbare widgets, meldingen en de rangschikking daarvan kunnen verschillen, afhankelijk van de softwareversie.

## Meldingenvenster

U kunt op de hoogte blijven van gebeurtenissen, meldingen en berichten vanaf uw mobiele apparaat. U kunt instellingen voor de meldingsfunctie van de Gear op uw mobiele apparaat wijzigen. Raadpleeg [Meldingen](#) voor meer informatie.

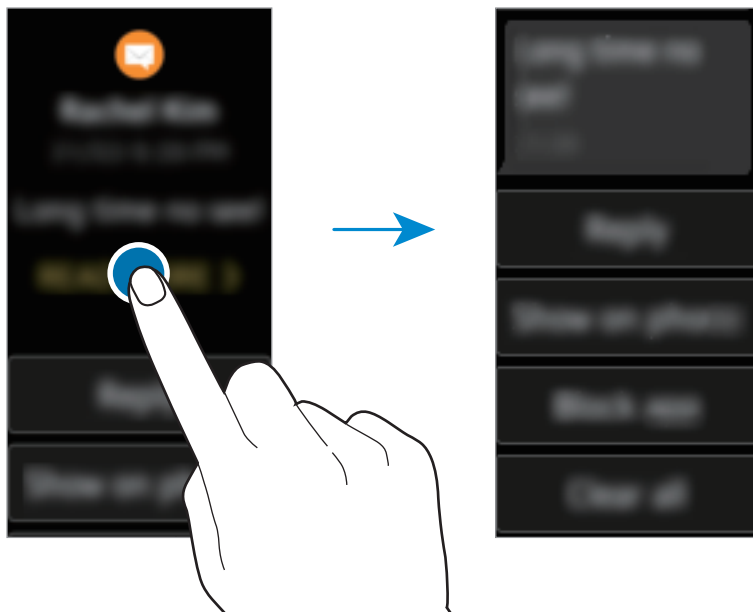
## Inkomende meldingen weergeven

Wanneer u een melding ontvangt, wordt informatie over de melding, zoals het type melding, op het scherm weergegeven. Tik op de melding om de details te bekijken. Wanneer er niet-gelezen meldingen zijn, wordt er een oranje stip op het scherm weergegeven.



Uw Gear heeft geen luidspreker, dus de Gear trilt alleen wanneer de melding is ontvangen. U hoort geen geluid. Raadpleeg [Trillen](#) voor meer informatie als u de trillingsinstellingen wilt configureren.

Afhankelijk van het type melding kunt u de details van de melding bekijken door op **MEER LEZEN** op het meldingsscherm te tikken.



Als een bericht veel tekst of bijlagen bevat, bekijkt u de berichtdetails op uw mobiele apparaat.

## Andere meldingen weergeven

Veeg naar rechts op het scherm Horloge om de lijst met meldingen te bekijken. Veeg omhoog op het scherm met de lijst met meldingen om meldingen van andere apps te bekijken.

## Meldingen beperken

- 1 Selecteer een melding van de app die u wilt blokkeren.
- 2 Tik op de melding om de details weer te geven.
- 3 Veeg omhoog op het scherm en tik op **App blokkeren**.  
De Gear ontvangt niet langer meldingen van de app.



U kunt meldingen van specifieke apps op de Gear blokkeren. Wanneer u geen meldingen op uw Gear hebt ontvangen, blokkeert u meldingen via uw mobiele apparaat. Open op uw mobiele apparaat het scherm Apps, tik op **Samsung Gear** → **Meldingen** → **Meldingen beheren**.

## Klokscherm

De huidige tijd bekijken. U kunt ook het aantal stappen, uw hartslag en meer controleren.



Druk op de starttoets om het klokscherm te openen wanneer u zich niet op het klokscherm bevindt.

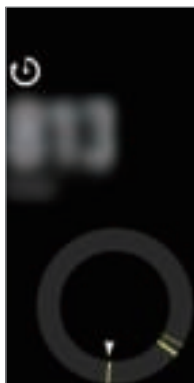
## Wijzerplaat wijzigen

Tik op het scherm Horloge, blijf dit aanraken en veeg naar links of naar rechts op het scherm om een wijzerplaat te selecteren. U kunt het horloge ook aanpassen door op **Stileren** te tikken.

U kunt de wijzerplaat van de Gear ook op uw mobiele apparaat wijzigen. Open op uw mobiele apparaat het scherm Apps, tik op **Samsung Gear** → **Wijzerplaten**.

## Widgets

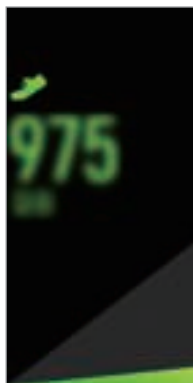
U kunt widgets toevoegen aan het startscherm. Widgets zijn kleine apps die beperkte functionaliteit bieden om informatie te geven en handige toegang te bieden. U kunt de volgende widgets standaard gebruiken.



24-uurs logboek



Training



Stappen



Verdiepingen




Hartslag

### Widgets toevoegen

U kunt meer widgets toevoegen op het startscherm.

Tik op  en selecteer een widget. De geselecteerde widget wordt in een nieuw venster weergegeven.

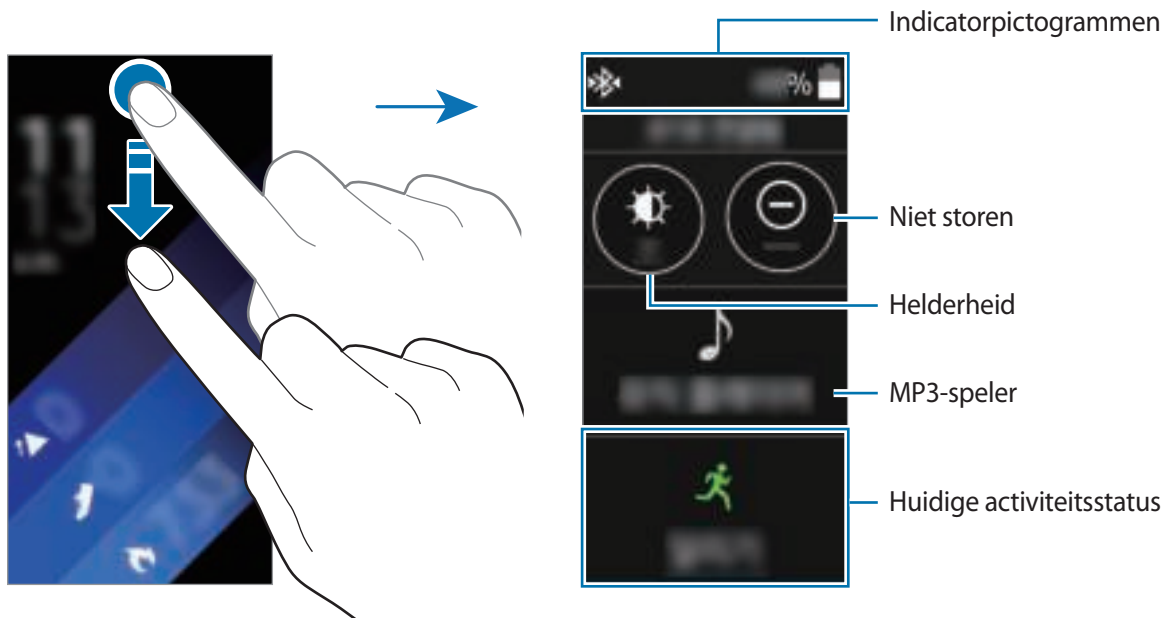
### Widgets verwijderen

Tik op een widget, houd deze vast en tik dan op .

## Statusvenster

In dit venster kunt u de huidige status weergeven en basisinstellingen configureren. U kunt ook uw huidige activiteitsstatus bekijken.

Veeg op het klokscherm omlaag vanaf de bovenrand van het scherm.



### Indicatorpictogrammen

De indicatorpictogrammen worden boven aan het scherm weergegeven. De pictogrammen die in de onderstaande tabel staan, worden het meest gebruikt.




De indicatorpictogrammen die worden weergegeven, kunnen verschillen per regio.

Pictogram	Betekenis
	Bluetooth verbonden
	Bluetooth niet verbonden
	Bluetooth-headset verbonden
	Wi-Fi-verbinding
	Batterijlading

## Muziek afspelen


U kunt muziek afspelen die in de Gear of op een mobiel apparaat is opgeslagen.

Tik op het statuspaneel op .

## Stand Niet storen

U kunt de Gear zo instellen dat deze niet trilt en het scherm inschakelt wanneer een melding wordt ontvangen. De alarmen functioneren nog wel normaal.


Tik op het statuspaneel op .

Het pictogram  wordt boven aan het klokscherm weergegeven.

## De helderheid aanpassen

U kunt de helderheid van het scherm op de Gear aanpassen aan de omgeving.

Tik in het statusvenster op  en pas de helderheid aan door op  of  te tikken.

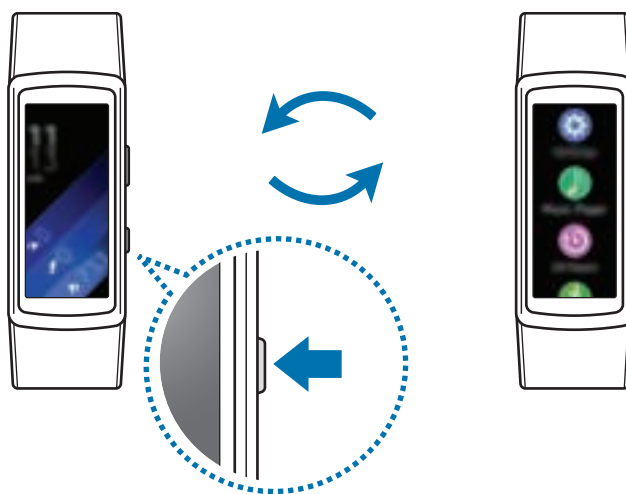
Tik op het scherm voor het aanpassen van de helderheid op  of stel het maximale helderheidsniveau in om de stand voor buiten te activeren. De maximale helderheid duurt 5 minuten in de stand voor buiten.

## Scherm Apps

Op het scherm Apps worden pictogrammen voor alle apps weergegeven.

Druk op het klokscherm op de starttoets om naar het scherm Apps te gaan.

Als u alle apps wilt bekijken, veegt u omhoog of omlaag op het scherm.





## Apps openen

Tik op het scherm Apps op een app-pictogram om de app te openen.

## Items verplaatsen

Tik op het scherm Apps en houd het vast, tik op een app, houd deze vast en sleep deze vervolgens naar de gewenste locatie.



U kunt de volgorde van de apps op de Gear ook op uw mobiele apparaat wijzigen. Raadpleeg [Layout apps](#) in de Samsung Gear-app voor meer informatie.

## Apps installeren

U kunt apps kopen en downloaden die speciaal voor de Gear zijn ontworpen. Om deze functie te gebruiken, moet uw Gear met uw mobiele apparaat zijn verbonden.

Tik op het scherm Apps van het mobiele apparaat op **Samsung Gear** → **Samsung Galaxy Apps**. Blader door apps op categorie of zoek naar apps met een zoekwoord.

## Apps verwijderen

Tik op het scherm Apps op het scherm en blijf dit aanraken. Het pictogram  wordt weergegeven bij apps die u kunt verwijderen. Selecteer een app en tik op .

U kunt ook gedownloadede apps van de Gear verwijderen via uw mobiele apparaat. Raadpleeg [Apps verwijderen](#) in de Samsung Gear-app voor meer informatie.

# De schermvergrendeling instellen

Voorkom dat anderen toegang hebben tot uw Gear wanneer u deze niet draagt. Als u de schermvergrendelingsfunctie hebt ingeschakeld, wordt deze geactiveerd wanneer u de Gear afdoet. Na inschakeling van deze functie vraagt de Gear om een ontgrendelingscode wanneer u het scherm inschakelt.

## Een pincode instellen

Tik op het scherm Apps op **Instellingen** → **Schermsgvergr.** → **Type schermverg.** → **Pincode**.

Een PIN-code bestaat uit alleen cijfers. Geef vier cijfers in en geef de pincode vervolgens opnieuw in om deze te bevestigen.

## De Gear ontgrendelen


Schakel het scherm in en geef de pincode in.

Als u deze functie wilt uitschakelen, tikt u op het scherm Apps op **Instellingen** → **Schermergr.** → **Type schermvergr.**, geeft u uw PIN-code in en tikt u op **Geen**.

## Oproepen beantwoorden

U kunt oproepen tot stand brengen of meldingen ontvangen voor inkomende oproepen. Gesprekken zijn alleen mogelijk op het aangesloten mobiele apparaat.

### Een oproep aannemen

Wanneer er een inkomende oproep is, tikt u op  en sleept u dit omlaag. De oproepfunctie wordt automatisch gestart op uw mobiele apparaat. Voer een gesprek via uw mobiele apparaat.

### Een oproep weigeren

U kunt een inkomende oproep weigeren en een weigerbericht verzenden naar de beller.

Wanneer er een inkomende oproep is, tikt u op  en sleept u dit omhoog. Als u een weigerbericht wilt verzenden naar de beller, tikt u op **WEIGER MET BER.** en selecteert u een bericht.

### Gemiste oproepen

Als u een oproep hebt gemist, wordt er een melding weergegeven op het scherm. Veeg op het scherm Horloge naar rechts om alle meldingen voor gemiste oproepen te bekijken.



U kunt de Gear niet gebruiken voor telefoongesprekken of om te bellen.

## De Gear bijwerken

De Gear kan worden bijgewerkt met de nieuwste software.

### Bijwerken via de FOTA-service (Firmware Over-The-Air)

De Gear kan rechtstreeks worden bijgewerkt met de nieuwste software via de FOTA-service (Firmware Over-The-Air).

- 1 Tik op **Samsung Gear** op het scherm Apps van het mobiele apparaat.
- 2 Tik op **Instellingen**.
- 3 Tik op **Info Gear** → **Gear-software bijwerken** → **Nu bijwerken**.
- 4 Tik op **DOWNLOADEN** en download de nieuwste software op uw mobiele apparaat.
- 5 Lees de informatie op het scherm en tik op **NU INSTALLEREN**.

De Gear kopieert de bijgewerkte software vanaf uw mobiele apparaat en start opnieuw.



Als u automatisch wilt controleren op beschikbare updates, tikt u op de schakelaar **Autom. controle op updates** om deze in te schakelen. Updates worden alleen gedownload als het apparaat is verbonden met een Wi-Fi-netwerk.

# Applicaties

## Apps voor het beheren van uw gezondheid

### Introductie

Gebruik de apps Stappenteller, Training en Hartslag om uw gezondheid en fysieke conditie onder controle te houden. Stel fitnessdoelen in en leg uw voortgang regelmatig vast om deze te controleren.

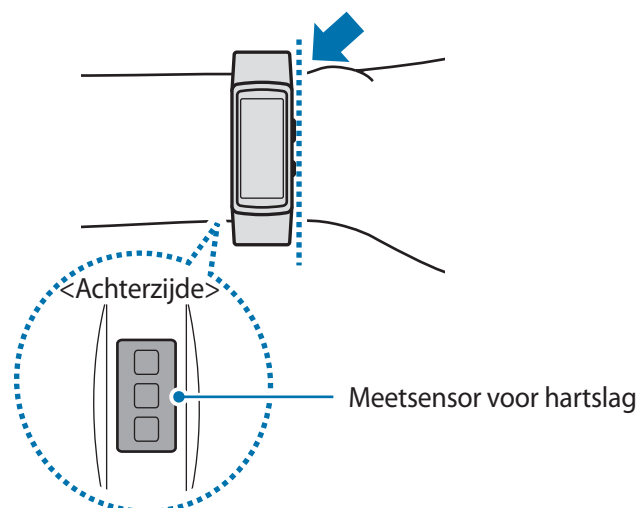
Wanneer de Gear is gesynchroniseerd met een compatibele S Health-app, kunt u aanvullende functies gebruiken. De aanvullende functies omvatten het controleren van uw individuele hartslagmetingslijsten en meer.



- De apps 24-uurs logboek, Stappen, Verdiepingen, Training, Hartslag, Water, Cafeïne en Samen zijn uitsluitend bedoeld voor ontspanning, welzijn- en fitnessdoeleinden. Ze zijn niet voor medisch gebruik bedoeld. Voordat u deze functies gebruikt, moet u de instructies zorgvuldig lezen.
- Informatie die wordt verkregen via het gebruik van de Gear Fit2 of de Gear Fit2-software of een applicatie die daarop vooraf is geladen, is mogelijk niet correct, nauwkeurig, volledig of betrouwbaar.

### De Gear correct dragen

Wanneer u uw hartslag meet, draagt u de Gear op uw arm onder uw pols zoals aangegeven in de onderstaande afbeelding. Bevestig de Gear niet te stevig.





- De nauwkeurigheid van de meetsensor voor de hartslag kan afnemen, afhankelijk van de meetomstandigheden en omgeving.
- Gebruik de Hartslag-functie alleen om uw hartslag te meten.
- Kijk niet recht in de lampjes van de meetsensor voor de hartslag. Als u dit wel doet, kunt u oogletsel oplopen. Zorg ervoor dat kinderen niet recht in de lampjes kijken.
- Koude omgevingstemperaturen kunnen van invloed zijn op uw meting; houd uzelf warm wanneer u uw hartslag controleert in de winter of bij koud weer.
- Meet uw hartslag wanneer u rustig zit. Beweeg niet terwijl u de hartslagmeting uitvoert. Hierdoor kan uw hartslag mogelijk onjuist worden vastgelegd.
- Als uw meting sterk afwijkt van de verwachte hartslag, rust u 30 minuten uit en meet u de hartslag opnieuw.
- Roken of alcohol drinken voordat u begint met meten, kunnen ervoor zorgen dat uw hartslag anders is dan uw normale hartslag.
- Praat, gaap of adem niet diep in terwijl u uw hartslag meet. Hierdoor kan uw hartslag mogelijk onjuist worden vastgelegd.
- Aangezien de meetsensor voor de hartslag licht gebruikt om de hartslag te schatten, kan de nauwkeurigheid enigszins verschillen wegens fysieke factoren die lichtabsorptie en -reflectie beïnvloeden, zoals bloedsomloop/bloeddruk, de huid en de locatie en hoeveelheid bloedvaten. Als uw hartslag zeer hoog of laag is, kunnen de metingen ook onjuist zijn.
- Gebruikers met dunne polsen kunnen onjuiste hartslagmetingen krijgen wanneer het apparaat te los zit, omdat dan het licht ongelijkmatig wordt gereflecteerd. Als de hartslagmeting niet correct functioneert, verschuift u de meetsensor voor de hartslag van het apparaat naar rechts, links, omhoog of omlaag op uw pols of draait u het apparaat, zodat de meetsensor voor de hartslag stevig tegen de binnenkant van uw pols aanzit.
- Als de meetsensor voor de hartslag vuil is, veegt u de sensor schoon en probeert u het opnieuw. Obstakels tussen de polsband van het apparaat en uw pols, zoals lichaamshaar, vuil of andere voorwerpen, kunnen voorkomen dat het licht gelijkmatig wordt gereflecteerd. Verwijder dergelijke obstakels vóór gebruik.
- Als uw apparaat heet aanvoelt, verwijdert u dit totdat het is afgekoeld. Als u uw huid lange tijd blootstelt aan een heet oppervlak van het apparaat, kan uw huid verbranden.

## Aanvullende gegevens

- Het doel van het verzamelen van dergelijke gegevens is beperkt tot het leveren van de service die u hebt aangevraagd, inclusief het leveren van aanvullende informatie om uw gezondheid te verbeteren, een back-up van gegevens te maken of gegevens te synchroniseren, gegevensanalyse en statistieken of om betere services te ontwikkelen en leveren. (Maar als u zich aanmeldt bij uw Samsung-account vanuit S Health, worden gegevens mogelijk op de server opgeslagen voor back-updoeleinden.) Persoonlijke gegevens kunnen bewaard blijven totdat dergelijke doeleinden zijn behaald. Als u gegevens wilt verwijderen die u hebt gedeeld met sociale netwerken of die u hebt overgedragen naar opslagapparaten, moet u deze gegevens apart verwijderen.
  - U bent volledig verantwoordelijk voor het onjuiste gebruik van gegevens die zijn gedeeld op sociale netwerken of die naar anderen zijn verzonden. Wees voorzichtig bij het delen van uw persoonlijke gegevens met anderen.
  - Als de Gear is verbonden met een mobiel apparaat, controleert u het communicatieprotocol om de juiste werking te bevestigen. Als u een draadloze verbinding gebruikt, zoals Bluetooth, kan de Gear worden beïnvloed door elektronische storing van andere apparaten. Vermijd het gebruik van de Gear in de buurt van andere apparaten die radiogolven uitzenden.
  - De inhoud die wordt gebruikt in de S Health-app kan afwijken afhankelijk van de softwareversie van de app. De services die worden geleverd bij de app zijn onderhevig aan wijziging of annuleren van ondersteuning zonder voorafgaande kennisgeving.
  - De beschikbare S Health-functies en -services kunnen verschillen afhankelijk van de lokale wetten en voorschriften in uw regio.
  - Bepaalde functies van S Health worden mogelijk niet geleverd, afhankelijk van uw regio.
  - De functies van S Health zijn alleen bedoeld voor fitness- en informatiedoeleinden en zijn niet bedoeld voor gebruik bij het stellen van een diagnose van ziekten of andere aandoeningen, of bij het genezen, verlichten, behandelen of voorkomen van ziekten.
-  • De gemeten afstand kan verschillen van de werkelijke afstand wegens ongelijke passen, rondlopen op dezelfde plaats en heen en weer lopen.
- Alleen gegevens van de afgelopen 28 dagen worden opgeslagen. U kunt eerdere gegevens bekijken op het mobiele apparaat waarop de S Health-app is geïnstalleerd.

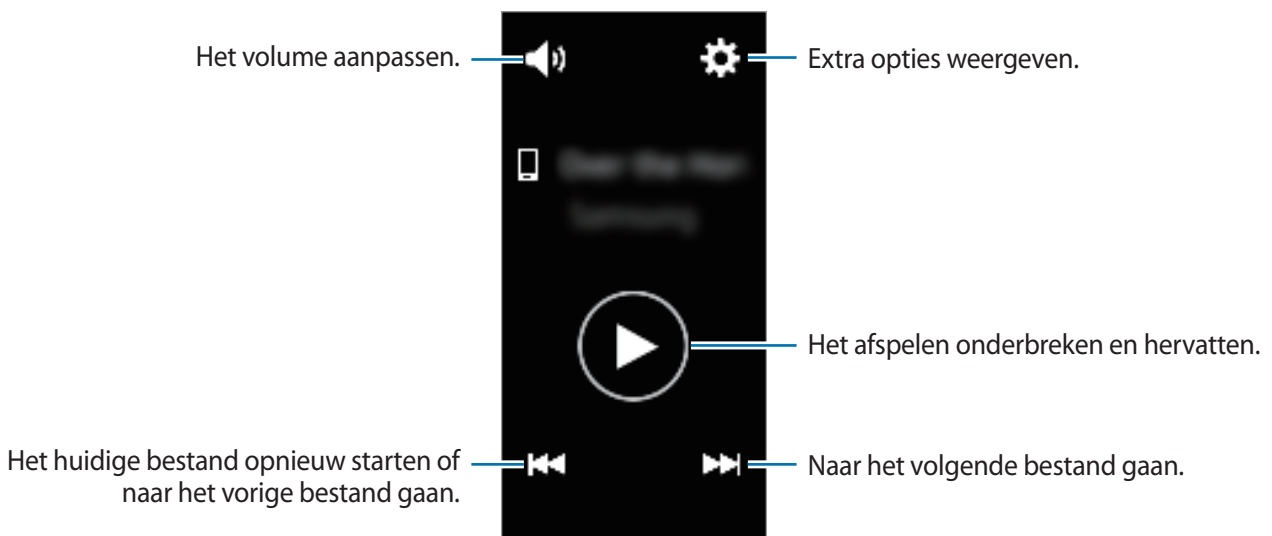
# Muziekspeler

## Introductie

Luister naar muziek die is opgeslagen op de Gear en op het mobiele apparaat.




## Muziek afspelen

Tik op **Muziekspeler** op het scherm Apps.



## Muziek afspelen op uw mobiele apparaat

Wanneer u een mobiel apparaat selecteert waarvan u muziek wilt afspelen, kunt u het afspelen van de muziek regelen met uw Gear. De muziek wordt vanaf uw mobiele apparaat afgespeeld.

- 1 Tik op **Muziekspeler** op het scherm Apps.
- 2 Tik op  → **Muziek van: Telefoon**.  
De Gear geeft het scherm van de muziekcontroller weer.
- 3 Tik op  om de muziek af te spelen.  
De muziek wordt op uw mobiele apparaat afgespeeld.  
Tik op  om het volume aan te passen of het geluid te dempen.

## Muziek importeren



U kunt muziek op uw apparaat importeren naar uw Gear.


- 1 Tik op het scherm Apps van het mobiele apparaat op **Samsung Gear**.
- 2 Tik op **Muziek verz. naar Gear**.
- 3 Tik op **Nummers selecteren**.
- 4 Selecteer bestanden en tik op **GEREED**.

Als u onlangs toegevoegde muziek op uw mobiele apparaat wilt synchroniseren met uw Gear, tikt u op de schakelaar **Automat. synchroniseren** en tikt u op **OK** in het pop-upvenster Automatisch synchroniseren. De muziek wordt gesynchroniseerd terwijl de Gear wordt opgeladen.

## Muziek afspelen op de Gear

U kunt muziek afspelen op de Gear. Als u naar muziek wilt luisteren die in uw Gear is opgeslagen, moet u een Bluetooth-headset verbinden.

- 1 Tik op **Muziekspeler** op het scherm Apps.
- 2 Tik op  → **Muziek van: Gear**.  
Tik op **Willek. volgorde**, **Herhalen** of **Favoriet** om een optie te selecteren.
- 3 Tik op  om de muziek af te spelen.  
De muziek wordt op de Gear afgespeeld.

Tik op  en sleep dit omhoog vanaf de onderrand van het scherm om het bibliotheekscherm te openen. Op het bibliotheekscherm kunt u het nummer dat wordt afgespeeld en de afspeellijst bekijken en muziek indelen op tracks, albums en artiesten.

Wanneer u muziek opslaat op de Gear, worden tracks met een tempo dat overeenkomt met uw werktempo, automatisch toegevoegd aan de afspeellijst.



## 24-uurs logboek

Uw Gear kan uw dagelijkse activiteiten meten en vastleggen en u stimuleren gezond te blijven.

Tik op **24-uurs logboek** op het scherm Apps.



Uw gegevens met betrekking tot verbrande calorieën houden rekening met uw basaal metabolisme (BMR), dat wordt berekend aan de hand van de informatie in uw profiel. Wanneer u de Gear net hebt gekocht, worden de gegevens met betrekking tot verbrande calorieën weergegeven op basis van de huidige tijd.

- **Slaap:** hiermee wordt uw slaapduur aangegeven.
- **Licht:** hiermee wordt de tijd aangeduid die u hebt besteed aan activiteiten met lichte intensiteit, zoals een korte wandeling.
- **Gezond:** hiermee wordt aangegeven of u traint met of zonder de functie Training.
- **Inactief:** hiermee wordt de tijd aangegeven waarin u een uur of langer niet beweegt. Om u actief te houden, zet de Gear u aan tot bewegen na 50 minuten inactiviteit.

Tik op een activiteit om de details van uw activiteitenlogboek te bekijken.

## Training

U kunt uw trainingsinformatie vastleggen, zoals de duur, de afstand en het aantal verbrande calorieën, afhankelijk van het type training dat u hebt gedaan.



- Wanneer uw Gear en uw mobiele apparaat zijn verbonden, gebruikt deze functie de locatiegegevens van het mobiele apparaat. Activeer indien nodig de locatiefunctie van het mobiele apparaat.
- Voordat deze functie wordt gebruikt, moeten zwangere vrouwen, ouderen, jonge kinderen en gebruikers die last hebben van bepaalde aandoeningen, zoals chronische hartkwalen of een hoge bloeddruk, contact opnemen met een arts.
- Als u duizelig bent, pijn ervaart of moeite met ademen hebt tijdens de training, gebruikt u deze functie niet meer en neemt u contact op met een arts.
- Als u de Gear net hebt gekocht of hebt gereset, maakt u uw profiel.
- Uw locatiegegevens en hartslag worden alleen opgeslagen wanneer u traint terwijl u de Exercise-app gebruikt. Uit privacyoverwegingen worden deze niet weergegeven en opgeslagen wanneer uw Gear uw trainingsactiviteiten automatisch herkent.

## Trainen met de Gear

- 1 Tik op **Training** op het scherm Apps.
- 2 Tik op **Type activit.** en selecteer het type training dat u wilt bijhouden.  
Voor bepaalde trainingstypen bekijkt u de instructies op het scherm en tikt u op **OK**.
- 3 Tik op **Doel** en selecteer een doeltype.  
Tik op **Basistraining** om te trainen zonder doel.
- 4 Tik op ◀ of ▶ om het doel in te stellen en tik op ✓.
- 5 Afhankelijk van het trainingstype tikt u op **Locatie** of **Intervallen gids** en selecteer een optie.

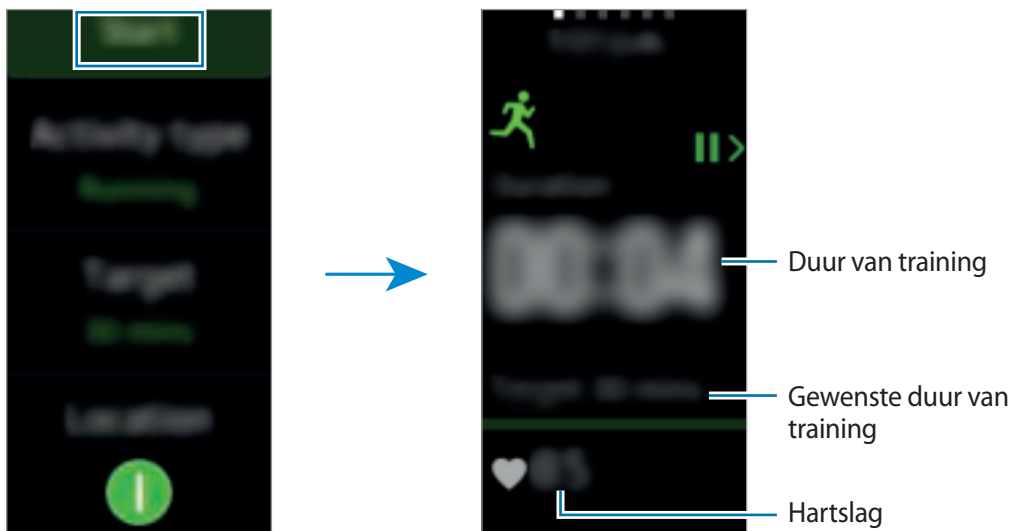


Als u de locatiefunctie gebruikt, wordt de GPS van het verbonden mobiele apparaat of de GPS van de Gear gebruikt om locatiegegevens vast te leggen.

- 6 Tik op **Start** om te beginnen met trainen.



- Uw hartslag wordt automatisch gemeten wanneer u begint met trainen. Om uw hartslag nauwkeuriger te meten met de Gear, draagt u de Gear stevig om uw onderarm, net onder uw pols.
- Beweeg niet totdat uw hartslag wordt weergegeven op het scherm zodat dit nauwkeuriger kan worden gemeten.



7 U kunt trainingsinformatie, zoals het aantal verbrande calorieën en de huidige snelheid, bekijken wanneer u het scherm naar links of rechts veegt.



Wanneer u intensief traint, stopt u korte tijd met trainen zodat uw hartslag nauwkeuriger kan worden gemeten.

8 Als u wilt stoppen met trainen, drukt u op de terugtoets en tikt u op **Voltooien**.  
Druk nogmaals op de terugtoets om de training te hervatten.

9 Als u uw trainingsinformatie wilt bekijken, veegt u omhoog of omlaag op het scherm nadat u de training hebt voltooid.

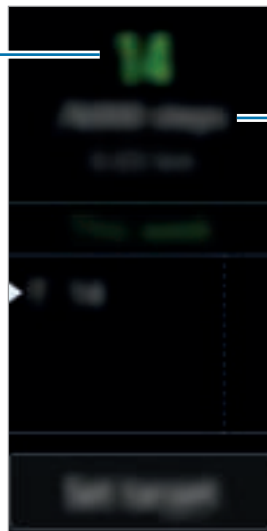
Als u uw trainingsroute wilt bekijken die is opgenomen op basis van de locatiegegevens, verbindt u de Gear met uw mobiele apparaat.

## Stappen

De Gear telt het aantal stappen en meet de afgelegde afstand.

Tik op **Stappen** op het scherm Apps.

Huidige totale aantal stappen






Gewenste aantal stappen

Als u wekelijkse gegevens wilt bekijken, veegt u omhoog of omlaag op het scherm.



- Er kan een korte vertraging optreden terwijl de app Stappen uw stappen meet en vervolgens uw aantal stappen weergeeft. Er kan een korte vertraging optreden voordat het pop-upvenster aangeeft dat uw doel is bereikt.
- Als u de stappenteller gebruikt terwijl u met de auto of de trein reist, kunnen trillingen van invloed zijn op uw stappentelling.

## Uw doel voor stappen instellen

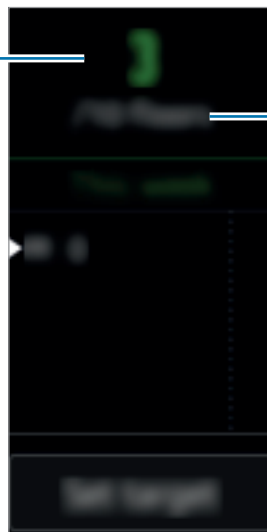
- 1 Tik op **Doel instellen** en open het scherm met instellingen.
- 2 Tik op  of  om het doel in te stellen en tik op .

## Trappen

U kunt vastleggen en bijhouden hoeveel verdiepingen u omhoog loopt.

Tik op **Trappen** op het scherm Apps.

Huidig totaal aantal verdiepingen






Gewenste aantal verdiepingen

Als u wekelijkse gegevens wilt bekijken, veegt u omhoog of omlaag op het scherm.



- Eén verdieping wordt berekend als ongeveer 3 meter. De verdiepingen worden gemeten, komen mogelijk niet overeen met de werkelijke verdiepingen die u omhoog loopt.
- De verdiepingen die worden gemeten, zijn mogelijk niet correct, afhankelijk van de omgeving, de bewegingen van de gebruiker en de omstandigheden van gebouwen.
- Het aantal gemeten etages klopt mogelijk niet als er water terechtkomt op het gedeelte tussen de behuizing en de polsband van de Gear. Als er water of zweet op het apparaat terechtkomt, droogt u het goed af voordat u het gebruikt.

## Uw doel voor verdiepingen instellen

- 1 Tik op **Doel instellen** en open het scherm met instellingen.
- 2 Tik op  of  om het doel in te stellen en tik op .

## Hartslag

Uw hartslag opnemen en vastleggen.



- De app Hartslag op de Gear is alleen bedoeld voor fitness- en informatiedoeleinden en is niet bedoeld voor gebruik bij het stellen van een diagnose van ziekten of andere aandoeningen, of bij het genezen, verlichten, behandelen of voorkomen van ziekten.
- Om uw hartslag nauwkeuriger te meten met de Gear, draagt u de Gear stevig om uw onderarm, net onder de pols. Raadpleeg [De Gear correct dragen](#) voor meer informatie.

## Houd rekening met de volgende voorwaarden wanneer u uw hartslag meet:

- Als u de Gear net hebt gekocht of hebt gereset, maakt u uw profiel.
- Rust 5 minuten voordat u begint met meten.
- Als de meting sterk afwijkt van de verwachte hartslag, rust u 30 minuten en meet u de hartslag opnieuw.
- Houd uzelf warm in de winter of bij koud weer wanneer u uw hartslag meet.

- Roken of alcohol drinken voordat u begint met meten, kunnen ervoor zorgen dat uw hartslag anders is dan uw normale hartslag.
- Praat, gaap of adem niet diep in terwijl u uw hartslag meet. Hierdoor kan uw hartslag mogelijk onjuist worden vastgelegd.
- De nauwkeurigheid van de meetsensor voor hartslag kan worden beïnvloed door de bewegingen van de gebruiker, persoonlijke fysiologie en de meetomstandigheden en omgeving.
- Als de meetsensor voor hartslag niet werkt, controleert u de positie van de Gear op uw pols en controleert u of de sensor niet wordt geblokkeerd. Als hetzelfde probleem met de meetsensor voor hartslag blijft bestaan, gaat u naar een Samsung Servicecenter.

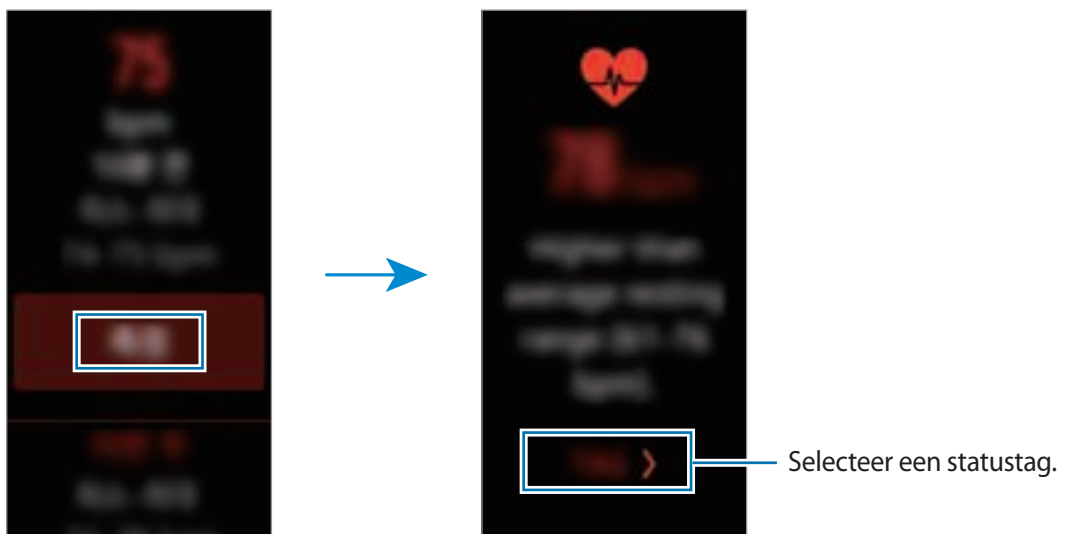
## Uw hartslag meten

1 Tik op **Hartslag** op het scherm Apps.

2 Tik op **Metten** om uw hartslag te meten.

Na een korte vertraging wordt uw huidige hartslag weergegeven op het scherm.

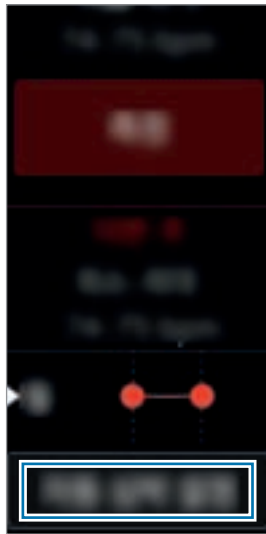
De Gear geeft informatie over uw hartslag in verhouding tot uw geselecteerde label weer.



## Uw hartslag volgen

De Gear kan automatisch uw hartslag meten en volgen. Uw Gear meet uw hartslag op regelmatige intervallen. Deze functie werkt mogelijk niet correct terwijl u beweegt. Uw hartslag wordt automatisch gemeten wanneer u de app Training gebruikt.

- 1 Tik op **Hartslag** op het scherm Apps.
- 2 Tik op **Aut. hartslag** om het scherm met instellingen te openen.



- 3 Tik op de schakelaar **Aut. hartslag** om deze in te schakelen. (🔴 : ingeschakeld)

## Together

Deel het aantal stappen dat u hebt gelopen en start wedstrijden met vrienden die als contacten zijn geregistreerd via S Health op uw mobiele apparaat.

Tik op **Together** op het scherm Apps.



- Werk S Health bij naar de nieuwste versie.
- De beschikbaarheid van deze functie is afhankelijk van uw regio of serviceprovider.

## Water

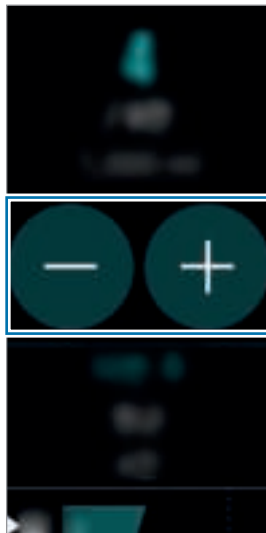
U kunt vastleggen en volgen hoeveel glazen water u drinkt.

### Waterconsumptie vastleggen

1 Tik op **Water** op het scherm Apps.

2 Tik op **+** wanneer u een glas water drinkt.

Als u per ongeluk een onjuiste waarde hebt toegevoegd, kunt u dit verhelpen door op **-** te tikken.



Als u wekelijkse gegevens wilt bekijken, veegt u omhoog of omlaag op het scherm.

### Uw doel voor consumptie instellen

1 Tik op **Doel instellen** en open het scherm met instellingen.

2 Tik op **Uit** om de functie voor het instellen van het doel op **Aan** te zetten. (1 : aan)

3 Tik op **Dagel. doel**.

4 Tik op **▲** of **▼** om het doel in te stellen en tik op **✓**.



## Cafeïne

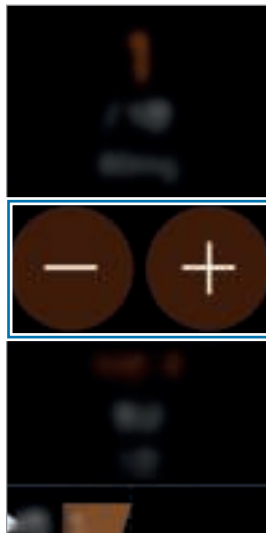
U kunt vastleggen en volgen hoeveel koppen koffie u drinkt.

### Uw koffieconsumptie vastleggen

1 Tik op **Cafeïne** op het scherm Apps.

2 Tik op **+** wanneer u een kop koffie drinkt.

Als u per ongeluk een onjuiste waarde hebt toegevoegd, kunt u dit verhelpen door op **-** te tikken.



Als u wekelijkse gegevens wilt bekijken, veegt u omhoog of omlaag op het scherm.

### Uw limiet voor koffieconsumptie instellen

1 Tik op **Limiet instellen** en open het scherm met instellingen.




2 Tik op **Uit** om de functie voor het instellen van de limiet op **Aan** te zetten. (1 : aan)

3 Tik op **Dagelijks limiet**.

4 Tik op **^** of **v** om het doel in te stellen en tik op **✓**.



## Timer

- 1 Tik op **Timer** op het scherm Apps.
- 2 Tik op **INSTELLEN** en open het scherm met instellingen.
- 3 Tik op  of  om het uur, de minuten en de seconden in te stellen.
- 4 Tik op **OK** om de instellingen op te slaan.
- 5 Tik op **Starten**.
- 6 Sleep  omhoog wanneer de timer afgaat.

## Stopwatch

- 1 Tik op **Stopwatch** op het scherm Apps.
- 2 Tik op **Starten** om de tijd van een gebeurtenis bij te houden.  
Als u rondetijden wilt opnemen terwijl u een gebeurtenis timet, tikt u op **Ronde**.
- 3 Tik op **STOPPEN** om het timen te stoppen.  
Als u het timen opnieuw wilt starten, tikt u op **HERVAT**.  
Als u rondetijden wilt wissen, tikt u op **Resetten**.  
Als u uw stopwatchlogboek wilt bekijken, veegt u omhoog of omlaag op het scherm.

# Instellingen

## Introductie

Pas instellingen aan voor functies en apps. U kunt uw Gear personaliseren door de verschillende instelopties te configureren.

Tik op **Instellingen** op het scherm Apps.

## Display

De display-instellingen wijzigen.

Tik op het scherm Instellingen op **Display**.

- **Wijzerplaten:** een kloktype selecteren.
- **Klok altijd aan:** instellen dat de Gear een klok weergeeft wanneer het scherm is uitgeschakeld. (🔔 : aan)
- **Indicator meldingen:** de Gear instellen om een oranje stip weer te geven op het Klokscherm om u te waarschuwen voor meldingen die u niet hebt bekeken.
- **Helderheid:** de helderheid van het scherm aanpassen.
- **Time-out scherm:** instellen na hoeveel tijd de achtergrondverlichting van het scherm van de Gear moet worden uitgeschakeld.
- **Lettertype:** het lettertype en de lettergrootte wijzigen.



De functie Klok altijd aan wordt alleen ingeschakeld wanneer u de Gear draagt.

## Trillen

U kunt de trillingsinstellingen wijzigen.

Tik op het scherm Instellingen op **Trillen**.

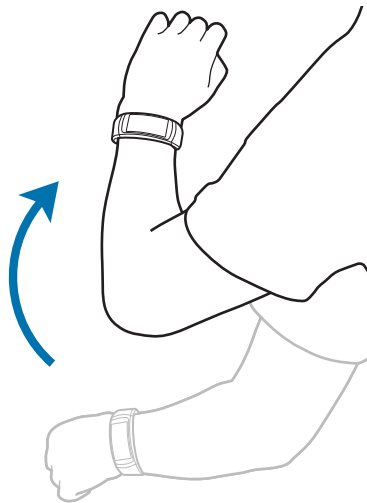
- **Trillen:** de trilfunctie in- of uitschakelen. (🔇 : aan)
- **Lang trillen:** de duur van de trilling verhogen om waarschuwingen beter op te merken. (🔇 : aan)

## Apparaat

U kunt de interactie-instellingen van de Gear wijzigen.

Tik op het scherm Instellingen op **Apparaat**.

- **Druk twee keer op Start:** een handeling selecteren om uit te voeren wanneer u twee keer op de starttoets van de Gear drukt.
- **Wekgebaar:** instellen dat de Gear het scherm inschakelt wanneer u uw arm omhoog beweegt en het scherm uitschakelt wanneer u uw arm omlaag beweegt.



- **Datum en tijd:** de huidige datum en tijd handmatig instellen.
- **Taal:** een displaytaal voor de Gear selecteren.



**Datum en tijd** en **Taal** worden alleen weergegeven wanneer u de Gear gebruikt zonder deze te verbinden met een mobiel apparaat.

## Verbindingen

### Bluetooth

Gebruik Bluetooth om gegevens of mediabestanden uit te wisselen met andere apparaten waarop Bluetooth is ingeschakeld.



- Samsung is niet verantwoordelijk voor het verlies, de onderschepping of het misbruik van gegevens die via Bluetooth zijn verzonden of ontvangen.
- Zorg altijd dat u gegevens deelt met en ontvangt van vertrouwde apparaten die goed zijn beveiligd. Als er voorwerpen tussen de apparaten staan, is het mogelijk dat de afstand waarop de apparaten kunnen communiceren, afneemt.
- Sommige apparaten, vooral apparaten die niet door Bluetooth SIG zijn getest of goedgekeurd, zijn mogelijk niet compatibel met uw apparaat.
- Gebruik de Bluetooth-functie niet voor illegale doeleinden (bijvoorbeeld illegale kopieën maken van bestanden of illegaal gesprekken opnemen voor commerciële doeleinden). Samsung is niet verantwoordelijk voor de gevolgen van illegaal gebruik van de Bluetooth-functie.

Tik op het scherm Instellingen op **Verbindingen** → **Bluetooth**.

- **Bluetooth**: de Bluetooth-functie in- of uitschakelen.
- **BT-headset**: zoeken naar Bluetooth-headsets en deze koppelen met de Gear.



De headset kan alleen worden gebruikt wanneer er muziek wordt afgespeeld op de Gear of wanneer er wordt geluisterd naar intervalbegeleidingsberichten of meldingen tijdens het trainen.

### Wi-Fi

Deze functie is beschikbaar wanneer de Gear niet via Bluetooth is verbonden met het mobiele apparaat.

- 1 Tik op het scherm Instellingen op **Verbindingen** → **Wi-Fi** en tik op de schakelaar **Wi-Fi** om deze in te schakelen. (📶 : ingeschakeld)
- 2 Tik op **Wi-Fi-netwerken** → **Scannen**.

### 3 Selecteer een netwerk in de lijst met Wi-Fi-netwerken.

Netwerken waarvoor een wachtwoord is vereist, worden weergegeven met een slotpictogram.

### 4 Tik op **Verbinden**.



- Wanneer de Gear verbinding heeft gemaakt met een Wi-Fi-netwerk, maakt de Gear elke keer opnieuw verbinding met dat netwerk als het beschikbaar is, zonder dat een wachtwoord hoeft te worden opgegeven. Om te voorkomen dat de Gear automatisch verbinding maakt met het netwerk, selecteert u het in de lijst met netwerken en tikt u op **Vergeten**.
- Als u geen verbinding met een Wi-Fi-netwerk kunt maken, start u de functie Wi-Fi van uw apparaat of de draadloze router opnieuw.
- Schakel Wi-Fi uit om de batterij te sparen wanneer u deze functie niet gebruikt.
- In de foutopsporingsmodus kunt u de Gear verbinden met een Wi-Fi-netwerk terwijl deze via Bluetooth is verbonden met een mobiel apparaat.

## Meldingen

U kunt instellen dat de Gear trilt wanneer de verbinding met uw mobiele apparaat wordt verbroken.

Tik op het scherm Instellingen op **Verbindingen** en tik op de schakelaar **Meldingen** om deze te activeren. (🔔 : ingeschakeld)

## Locatie

Stel de applicaties op de Gear in om locatiegegevens te gebruiken.

Tik op het scherm Instellingen op **Verbindingen** → **Locatie** en tik op de schakelaar **GPS** om deze te activeren. (📍 : ingeschakeld)

## Schermergr.

Stel de Gear zo in dat de schermergrendelingsfunctie wordt gebruikt wanneer u de Gear niet draagt.

Tik op het scherm Instellingen op **Schermergr.**

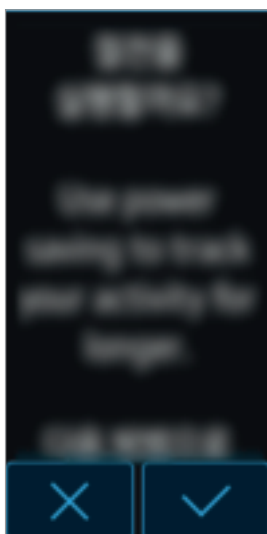
- **Type schermergr.:** de schermergrendelingsfunctie in- of uitschakelen. Raadpleeg [De schermergrendeling instellen](#) voor meer informatie.
- **Help:** helpinformatie over het gebruik van de schermergrendelingsfunctie bekijken.

## Spaarstand

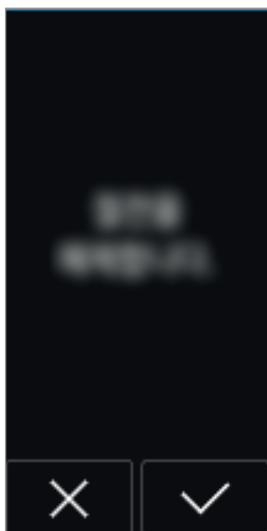
U kunt de spaarstand inschakelen om de batterij te sparen door de functies van de Gear te beperken.

- Kleuren op het scherm worden weergegeven als grijstinten.
- Meldingen worden uitgeschakeld.
- De Wi-Fi-functie wordt uitgeschakeld.
- Aanvullende functies worden uitgeschakeld.
- De prestaties van de processor van de Gear worden beperkt.

Tik op het scherm Instellingen op **Spaarstand** → . Wanneer het scherm is ingeschakeld, kunt u ook de aan/uit-toets ingedrukt houden en op **Spaarstand** →  tikken.



Tik op **UIT** →  om deze stand uit te schakelen.





## Profiel

Geef uw profielinformatie in, zoals uw geslacht, lengte en gewicht.

Tik op het scherm Instellingen op **Profiel** en configureer uw profielinstellingen.

## Gezondheidsprikkels

Geef de Gear toestemming u meldingen te sturen wanneer u uw trainingsdoelen bereikt of actief blijft.

Tik op het scherm Instellingen op **Gezondheidsprikkels** en selecteer items om meldingen te ontvangen. (  : een item is geselecteerd)

## Info Gear

U kunt informatie over de Gear bekijken.

Tik op het scherm Instellingen op **Info Gear**.

- **Gear-software bijwerken:** de software van de Gear handmatig bijwerken.
  - **Apps automatisch bijwerken:** de instellingen voor automatisch bijwerken wijzigen voor de apps op uw Gear.
    - **Uit:** instellen dat het apparaat de apps op uw Gear niet bijwerkt.
    - **Alleen via Wi-Fi:** instellen dat het apparaat de apps op uw Gear alleen automatisch bijwerkt bij verbinding met een Wi-Fi-netwerk.
-  • **Gear-software bijwerken** en **Apps automatisch bijwerken** worden alleen weergegeven wanneer u de Gear gebruikt zonder deze te verbinden met een mobiel apparaat.
- De batterij van de Gear moet meer dan 15% zijn opgeladen als u de software van de Gear wilt bijwerken.
  - **Info apparaat:** informatie over de Gear openen.
  - **Diagnose rapporteren:** instellen dat de Gear diagnostische gegevens van het apparaat automatisch naar Samsung stuurt. (  : aan)

- **Gear resett.:**
  - **Lichte reset:** gegevens verwijderen behalve mediabestanden en persoonlijke gegevens.
  - **Instell. resetten:** uw instellingen naar de fabriekswaarden resetten en al uw gegevens wissen.
- **Foutosp.:** de USB-foutenverwijderingsstand in- of uitschakelen bij de ontwikkeling van apps voor de Gear. (🔇 : aan)

## Verbinden met telefoon

U kunt de Gear verbinden met een mobiel apparaat terwijl u de Gear zonder mobiel apparaat gebruikt.

Tik op het scherm Instellingen op **Verbinden met telefoon**.



**Verbinden met telefoon** wordt alleen weergegeven wanneer u de Gear gebruikt zonder deze te verbinden met een mobiel apparaat.

- **Ja:** de Gear verbinden met een nieuw mobiel apparaat en gezondheidsgegevens en informatie over instellingen terugzetten.
- **Nee:** de Gear verbinden met een nieuw mobiel apparaat en gezondheidsgegevens en informatie over instellingen resetten.

# Samsung Gear

## Introductie

Als u uw Gear wilt verbinden met een mobiel apparaat, moet u de Samsung Gear-app op uw mobiele apparaat installeren. Met de Samsung Gear-app kunt u de instellingen van uw Gear aanpassen.

Tik op **Samsung Gear** op het scherm Apps van het mobiele apparaat.

Als dit de eerste keer is dat u een verbinding maakt tussen uw Gear en uw mobiele apparaat, raadpleegt u [De Gear verbinden met een mobiel apparaat](#) voor meer informatie.



Sommige opties zijn mogelijk niet beschikbaar afhankelijk van het type van het verbonden mobiele apparaat.

## De verbinding met de Gear verbreken of deze verbinden

Tik op het scherm Apps van het mobiele apparaat op **Samsung Gear** → **MEER** → **Verbreek verbinding** → **VERBREEK VERBINDING**.

De verbinding tussen de Gear en uw mobiele apparaat wordt verbroken.

Als u de Gear weer wilt verbinden, tikt u in de Samsung Gear-app op **VERBINDEN**.

## Een nieuwe Gear verbinden

Als u momenteel een andere Gear gebruikt, kunt u deze loskoppelen van het mobiele apparaat en een nieuwe verbinden.

Tik op het scherm Apps van het mobiele apparaat op **Samsung Gear** → **MEER** → **Verbinden met nieuwe Gear** en selecteer een nieuwe Gear.

## De gebruiksaanwijzing weergeven

Lees de gebruiksaanwijzing voor informatie over het gebruik van uw Gear.

Tik op het scherm Apps van het mobiele apparaat op **Samsung Gear** → **MEER** → **Gebruiksaanwijzing**.

## Wijzerplaten

U kunt het kloktype wijzigen dat wordt weergegeven op het klokscherm.

Tik op het scherm Apps van het mobiele apparaat op **Samsung Gear** → **Wijzerplaten** en selecteer een gewenst kloktype. De wijzerplaat die u hebt geselecteerd, wordt op het klokscherm toegepast.

Tik op **STILEREN** om een achtergrond te selecteren en items die op de wijzerplaat moeten worden weergegeven.

## Meldingen

U kunt de instellingen voor de functie voor meldingen wijzigen. Blijf op de hoogte van allerlei gebeurtenissen, zoals de nieuwe berichten die zijn ontvangen op het mobiele apparaat.

Tik op het scherm Apps van het mobiele apparaat op **Samsung Gear** → **Meldingen**, tik op de schakelaar om deze in te schakelen en vink vervolgens items aan.

- **Meldingen beheren:** apps selecteren op het mobiele apparaat om meldingen naar de Gear te verzenden.
- **Meldingen beperken:** instellen dat de Gear meldingen blokkeert, behalve alarmen, die worden ontvangen wanneer het scherm van het mobiele apparaat is ingeschakeld.
- **Scherm inschakelen:** de Gear zo instellen dat het scherm wordt ingeschakeld als een melding wordt ontvangen.
- **Automatisch details tonen:** de Gear zo instellen dat de details van een melding worden weergegeven als een melding wordt ontvangen.
- **Indicator meldingen:** de Gear instellen om een oranje stip weer te geven op het Klokscherm om u te waarschuwen voor meldingen die u niet hebt bekeken.

## Lay-out apps


U kunt het scherm Apps van de Gear aanpassen. U kunt apps selecteren en de volgorde wijzigen.

Tik op het scherm Apps van het mobiele apparaat op **Samsung Gear** → **Lay-out apps**.

### Apps verwijderen

Tik op **VERWIJDEREN** en selecteer apps om deze van de Gear te verwijderen.

### Volgorde van apps wijzigen

Tik naast een app op  en sleep deze omhoog of omlaag naar een andere positie.

## Muziek verz. naar Gear

U kunt opgeslagen audiobestanden van uw mobiele apparaat overzetten naar uw Gear.

Tik op het scherm Apps van het mobiele apparaat op **Samsung Gear** → **Muziek verz. naar Gear**.




Wanneer er onvoldoende geheugen beschikbaar is op de Gear terwijl de functie Automatisch synchroniseren is ingeschakeld, worden er bestanden verwijderd die u niet hebt ingesteld als favoriet; in de volgorde oud naar nieuw.

- **Nummers selecteren:** audiobestanden selecteren en handmatig van het mobiele apparaat naar de Gear verzenden.
- **Automat. synchroniseren:** het apparaat zo instellen dat onlangs toegevoegde audiobestanden gesynchroniseerd worden met de Gear terwijl de Gear wordt opgeladen.

## Instellingen

### Snelle berichten

U kunt standaard sms-berichten bewerken of toevoegen die worden gebruikt om berichten te beantwoorden.

- 1 Tik op het scherm Apps van het mobiele apparaat op **Samsung Gear** → **Instellingen** → **Snelle berichten**.
- 2 Tik op **Snelle reacties** of **Berichten geweigerde oproepen**.
- 3 Selecteer een standaard sms-bericht om te bewerken.  
Als u aanvullende sjablonen wilt maken, tikt u op , geeft u tekst in het invoerveld in en tikt u op **OPSLAAN**.  
Als u een sjabloon wilt verwijderen, tikt u op **BEWERKEN**, selecteert u een sjabloon en tikt u op **WISSEN**.
- 4 Bewerk het standaard sms-bericht en tik op **OPSLAAN**.

## Druk twee keer op Start

U kunt instellen welke actie moet worden uitgevoerd wanneer u twee keer op de starttoets van de Gear drukt.

Tik op het scherm Apps van het mobiele apparaat op **Samsung Gear** → **Instellingen** → **Druk twee keer op Start** en selecteer een optie.

## Gear-verbinding

U kunt de instellingen voor draadloze verbinding van uw Gear aanpassen.

Tik op het scherm Apps van het mobiele apparaat op **Samsung Gear** → **Instellingen** → **Gear-verbinding**.

- **Verbinding op afstand:** instellen dat de Gear op afstand via Wi-Fi-netwerken verbinding maakt met het mobiele apparaat met een Samsung-account wanneer er geen Bluetooth-verbinding mogelijk is tussen de apparaten.
- **Wi-Fi-prof. synchroniseren:** het apparaat zo instellen dat de lijst met opgeslagen Wi-Fi-netwerken in uw Gear gesynchroniseerd wordt.

## Back-up en herstel

U kunt een back-up maken van de opgeslagen gegevens op de Gear of een gegevensback-up terugzetten.

Tik op het scherm Apps van het mobiele apparaat op **Samsung Gear** → **Instellingen** → **Back-up en herstel** → **Back-up van gegevens of Gegevens herstellen**.



Er wordt geen back-up van uw gezondheidsgegevens gemaakt en deze worden niet teruggezet. U kunt uw gezondheidsgegevens beheren met de S Health-app op uw mobiele apparaat.

## Info Gear

U kunt informatie over de Gear openen.

Tik op het scherm Apps van het mobiele apparaat op **Samsung Gear** → **Instellingen** → **Info Gear**.

- **Gear-software bijwerken:** de Gear bijwerken met de nieuwste software.
- **Gear-opslag:** geheugengegevens van uw Gear weergeven.



De feitelijk beschikbare capaciteit van het interne geheugen is minder dan de gespecificeerde capaciteit. Een gedeelte van het geheugen wordt namelijk gebruikt door het besturingssysteem en de standaard-apps. De beschikbare capaciteit kan veranderen wanneer u het apparaat bijwerkt.

- **Juridische informatie:** de wettelijke informatie voor de Gear bekijken.
- **Onbekende bronnen:** instellen dat de Gear de installatie van apps van onbekende bronnen toestaat.
- **Apparaatnaam:** de naam van de Gear wijzigen.

## Info Samsung Gear-app

U kunt versie-informatie van de Samsung Gear-app bekijken.

Tik op het scherm Apps van het mobiele apparaat op **Samsung Gear** → **Instellingen** → **Info Samsung Gear-app**.

## Zoek mijn Gear

U kunt uw Gear op afstand bedienen wanneer u deze bent verloren of kwijtgeraakt.

Tik op het scherm Apps van het mobiele apparaat op **Samsung Gear** → **Zoek mijn Gear**.



- **Heractiveringsvergr.:** de Gear zo instellen dat de informatie van uw Samsung-account nodig is nadat het apparaat is gereset. Deze functie voorkomt dat anderen uw apparaat kunnen heractiveren wanneer het verloren of gesloten is.
- **Op afstand bedienen:**
  - **Gear zoeken:** de huidige locatie van uw Gear vinden.
  - **Gear vergrendelen:** de Gear op afstand vergrendelen om ongeautoriseerde toegang te voorkomen. Deze functie kan worden geactiveerd wanneer de Bluetooth-verbinding tussen de Gear en het mobiele apparaat wordt verbroken wanneer een verbinding op afstand wordt geactiveerd.
  - **Gear resetten:** alle persoonlijke gegevens op de Gear op afstand wissen. Nadat de Gear is gereset, kunt u de gegevens niet herstellen of de functie Mijn Gear zoeken gebruiken.

## Uw Gear zoeken

Als u de Gear kwijtraakt, kunt u deze met deze functie terugvinden.

1 Tik op het scherm Apps van het mobiele apparaat op **Samsung Gear** → **Zoek mijn Gear**.

2 Tik op .

De Gear gaat trillen en het scherm wordt ingeschakeld. Sleep  omhoog op de Gear of tik op  op het mobiele apparaat.

## Samsung Galaxy Apps

U kunt apps voor uw Gear downloaden via **Samsung Galaxy Apps**.

Tik op het scherm Apps van het mobiele apparaat op **Samsung Gear** → **Samsung Galaxy Apps**.

Zoek op categorie en selecteer een app om deze te downloaden.



# Bijlage

## Problemen oplossen

Voordat u contact opneemt met een Samsung Servicecenter, probeert u de volgende oplossingen. Sommige situaties zijn mogelijk niet van toepassing op uw Gear.

### Uw Gear wordt niet ingeschakeld

Wanneer de batterij volledig is ontladen, wordt uw Gear niet ingeschakeld. Laad de batterij volledig op voordat u de Gear inschakelt.

### Het aanraakscherm reageert traag of onjuist

- Als u beschermfolie of optionele accessoires op het aanraakscherm bevestigt, functioneert het aanraakscherm mogelijk niet correct.
- Als u handschoenen draagt, als uw handen niet schoon zijn wanneer u het aanraakscherm bedient of als u met scherpe voorwerpen of uw vingertoppen op het scherm tikt, functioneert het aanraakscherm mogelijk niet correct.
- Het aanraakscherm kan in vochtige omstandigheden of door blootstelling aan water worden beschadigd.
- Start uw Gear opnieuw op om tijdelijke softwarefouten te verwijderen.
- Controleer of uw Gear-software is bijgewerkt naar de nieuwste versie.
- Als het aanraakscherm is bekrast of beschadigd, gaat u naar een Samsung Servicecenter.

## De Gear loopt vast of functioneert niet goed

Probeer de volgende oplossingen. Als het probleem nog steeds niet is verholpen, neemt u contact op met een Samsung Servicecenter.

### De Gear opnieuw opstarten

Als de Gear vastloopt, moet u de Gear mogelijk uitschakelen en weer inschakelen.

### Geforceerd opnieuw opstarten

Als de Gear is vastgelopen en niet reageert, houdt u de aan/uit-toets minstens 7 seconden ingedrukt om deze opnieuw op te starten.

### De Gear resetten

Als het probleem hiermee niet wordt opgelost, moet u de fabrieksinstellingen herstellen.

Tik op het scherm Apps op **Instellingen** → **Info Gear** → **Gear resett.** → **Instell. resetten.** Voordat u de fabrieksinstellingen van het apparaat herstelt, moet u een back-up maken van alle belangrijke gegevens die op het apparaat zijn opgeslagen met Samsung Gear of S Health.

## Een ander Bluetooth-apparaat kan uw Gear niet vinden

- Controleer of de draadloze Bluetooth-functie is ingeschakeld op uw Gear.
- Reset uw Gear en probeer het opnieuw.
- Controleer of uw Gear en het andere Bluetooth-apparaat zich binnen het Bluetooth-bereik (10 m) bevinden. De afstand kan verschillen afhankelijk van de omgeving waarin de apparaten worden gebruikt.

Als het probleem niet wordt opgelost met de bovenstaande tips, moet u contact opnemen met een Samsung Servicecenter.

## **Er wordt geen Bluetooth-verbinding tot stand gebracht of de verbinding tussen uw Gear en het mobiele apparaat is verbroken**

- Zorg ervoor dat de Bluetooth-functie op beide apparaten is geactiveerd.
- Zorg ervoor dat er zich geen obstakels, zoals muren of elektrische apparaten, bevinden tussen de apparaten.
- Zorg ervoor dat de nieuwste versie van de Samsung Gear-app is geïnstalleerd op het mobiele apparaat.
- Controleer of uw Gear en het andere Bluetooth-apparaat zich binnen het Bluetooth-bereik (10 m) bevinden. De afstand kan verschillen afhankelijk van de omgeving waarin de apparaten worden gebruikt.
- Start beide apparaten opnieuw op en start de Samsung Gear-app opnieuw op het mobiele apparaat.

## **Het batterijpictogram is leeg**

Uw batterij is bijna leeg. Laad de batterij op.

## **De batterij laadt niet goed op (bij gebruik van een door Samsung goedgekeurde oplader)**

- Zorg ervoor dat u de Gear correct verbindt met het oplaaddock en het dock correct aansluit op de oplader.
- Ga naar een Samsung Servicecenter laat de batterij vervangen.

## **De batterij loopt sneller leeg dan toen het apparaat net was gekocht**

- Wanneer u de Gear blootstelt aan zeer koude of zeer hete temperaturen, kan de bruikbare lading van de batterij afnemen.
- Het batterijverbruik neemt toe wanneer u bepaalde apps gebruikt.
- De batterij is een verbruiksproduct en de bruikbare lading neemt in de loop der tijd af.

## **De Gear is warm wanneer u deze aanraakt**

Wanneer u apps gebruikt waarvoor meer stroom is vereist of langere tijd apps gebruikt op uw Gear, kan uw Gear warm aanvoelen. Dit is normaal en heeft geen nadelige invloed op de levensduur of prestaties van de Gear.

Gebruik het apparaat enige tijd niet wanneer deze oververhit raakt of langere tijd heet aanvoelt. Als het apparaat oververhit blijft raken, neemt u contact op met een Samsung Servicecenter.

## **Uw Gear kan uw huidige locatie niet bepalen**

De Gear gebruikt de locatiegegevens van uw mobiele apparaat. GPS-signalen kunnen worden geblokkeerd op bepaalde locaties, zoals binnenshuis.

## **Gegevens die waren opgeslagen op de Gear, zijn verloren gegaan**

Maak altijd een back-up van alle belangrijke gegevens die op de Gear zijn opgeslagen met Samsung Gear of S Health. Anders kunnen de gegevens niet worden hersteld als deze beschadigd raken of verloren gaan. Samsung is niet verantwoordelijk voor het verlies van gegevens die zijn opgeslagen in de Gear.

## **Een kleine opening is zichtbaar rond de buitenzijde van de behuizing van de Gear**

- Deze opening is noodzakelijk voor de fabricage en de onderdelen kunnen enigszins bewegen of trillen.
- De wrijving tussen onderdelen kan ervoor zorgen dat deze opening na verloop van tijd enigszins groter wordt.

## De batterij verwijderen

- Als u de batterij wilt verwijderen, **moet** u naar een goedgekeurd servicecenter gaan met de meegeleverde instructies.
- Voor uw eigen veiligheid, moet u **niet proberen de batterij te verwijderen**. Als de batterij niet correct wordt verwijderd, kan dit schade aan de batterij en het apparaat veroorzaken, persoonlijk letsel veroorzaken en/of ervoor zorgen dat het apparaat niet meer veilig is.
- Samsung is niet aansprakelijk voor enige schade of verlies (noch contractueel, noch uit onrechtmatige daad, inclusief nalatigheid) die kan voortvloeien uit het niet nauwkeurig volgen van deze waarschuwingen en instructies, tenzij de dood of persoonlijk letsel is veroorzaakt door nalatigheid van Samsung.

- 1 Verwijder de polsband van de Gear.
- 2 Verwijder de achterklep van de behuizing van de Gear met een stuk gereedschap met een platte kant.
- 3 Koppel de batterij en de aansluitingen los.
- 4 Verwijder de printplaat door deze uit het hoofdgedeelte van de Gear te verwijderen.
- 5 Verwijder de batterij door de batterijaansluiting aan de bovenkant van de Gear omhoog te trekken.

Drukfouten voorbehouden.

## Copyright

Copyright © 2016 Samsung Electronics

Deze gebruiksaanwijzing is beschermd onder internationale copyrightwetten.

Geen enkel onderdeel van deze gebruiksaanwijzing mag worden gereproduceerd, gedistribueerd, vertaald of verzonden in welke vorm dan ook of op welke elektronische of mechanische wijze dan ook, inclusief door deze te fotokopiëren, op te nemen of op te slaan in een systeem voor het opslaan en ophalen van informatie, zonder voorafgaande schriftelijke toestemming van Samsung Electronics.

## Handelsmerken

- SAMSUNG en het SAMSUNG-logo zijn gedeponeerde handelsmerken van Samsung Electronics.
- Bluetooth® is wereldwijd een gedeponeerd handelsmerk van Bluetooth SIG, Inc.
- Wi-Fi®, Wi-Fi Protected Setup™, Wi-Fi Direct™, Wi-Fi CERTIFIED™ en het Wi-Fi-logo zijn gedeponeerde handelsmerken van de Wi-Fi Alliance.
- Alle overige handelsmerken en copyrights zijn het eigendom van de betreffende eigenaren.