

670/673/675/470/770

LED-tv Installatiegids

imagine the possibilities

Bedankt voor het aanschaffen van dit Samsung-product. Registreer uw product voor een uitgebreidere service op

www.samsung.com/register

Model _____ Serienr. _____



De afbeeldingen en illustraties in deze gebruiksaanwijzing dienen alleen ter referentie en kunnen afwijken van het werkelijke uiterlijk van het product. Het ontwerp en de specificaties van het product kunnen zonder voorafgaande kennisgeving worden gewijzigd.

Instructie

Deze tv biedt interactieve functionaliteit via een set-back-box (SBB/STB) die op de tv is aangesloten, en met andere tv's in een computergestuurd systeem voor hotels en andere bedrijven die gasten ontvangen.

Interactief: Wanneer de tv voor het eerst wordt ingeschakeld, stuurt deze een opdracht uit om de SBB/STB te identificeren. Wanneer deze is geïdentificeerd, schakelt de tv over op de ONLINE-modus en loopt de volledige controle via de SBB/STB.

Als de tv zich in de ONLINE-modus bevindt, stopt deze met de ontvangst van IR-opdrachten (van de Samsung-afstandsbediening) en reageert conform het interfaceprotocol.

Standalone: Als de SBB/STB niet is geïdentificeerd, dient de tv te worden overgeschakeld op de STANDALONE-modus met beperkte mogelijkheden.

Werkingsmodi

Wanneer deze tv (in de Hotelmodus) via een SBB/STB wordt bediend, bevindt de tv zich in een van twee standen:

- ONLINE of STANDALONE. In de STANDALONE-stand gedraagt de tv zich als een Hotel-tv, maar zonder actieve communicatie. Hiermee wordt voorkomen dat gasten het systeem kunnen omzeilen door de SBB/STB los te koppelen.



Voor het instellen van de gegevens voor de Standalonemodus of interactieve modus kunt u terecht op pagina 19-24 (Gegevens voor de hoteloptie instellen: Standalonemodus en Interactieve modus)

- Sommige handelingen zijn wellicht niet mogelijk of beperkt, om te voorkomen dat gasten het tv-systeem kunnen omzeilen.
- Geen hoofdmenu (Interactieve modus) of Kanaalmenu, Plug & Play in Hoofdmenu (Standalonemodus)
- Beperkt volume en Paneeltoetsen vergrendelen of ontgrendelen

Waarschuwing over stilstand beeld

Vermijd de weergave op het scherm van stilstaande beelden (zoals jpeg-foto's) of statische beeldelementen (zoals het logo van tv-programma's, een panorama- of 4:3-beeldverhouding, een aandelen- of nieuwsticker onder in het scherm, enz.). De voortdurende weergave van een statisch beeld(element) kan ertoe leiden dat de fosforlaag van het scherm ongelijkmatig slijt. Dit kan ten koste gaan van de beeldkwaliteit. Volg de onderstaande aanbevelingen op om de kans hierop te verkleinen:

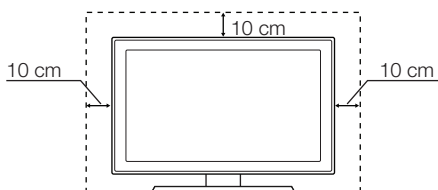
- Vermijd langdurige weergave van hetzelfde tv-kanaal.
- Probeer beelden altijd schermvullend weer te geven; gebruik het beeldformaatmenu voor de beste optie.
- Reduceer de helderheid en het contrast tot de minimaal vereiste waarden voor de gewenste beeldkwaliteit. Hogere waarden kunnen het inbrandproces versnellen.
- Gebruik regelmatig alle tv-functies die bedoeld zijn voor het tegengaan van beeldretentie en het opbranden van het scherm; raadpleeg de desbetreffende pagina's in de gebruikershandleiding voor meer informatie.

De installatieruimte

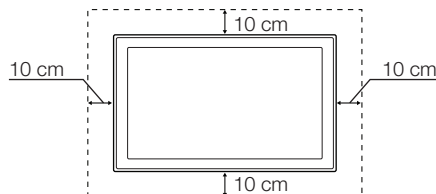
Bewaar de nodige afstand tussen het product en andere objecten (bijvoorbeeld muren) zodat er een goede ventilatie mogelijk is. Wanneer u dit niet doet, kan dit door een stijging van de interne temperatuur resulteren in brand of andere problemen.

- Bij gebruik van een voet of wandbevestiging mogen alleen onderdelen worden gebruikt die door Samsung Electronics zijn geleverd.
- Het gebruik van onderdelen van een andere fabrikant kan leiden tot problemen met het product of zelfs tot lichamelijk letsel doordat het product kan vallen.
- Het uiterlijk van het product kan afwijken van het afgebeelde apparaat.

Plaatsing op een voet.



Plaatsing met een wandbevestiging.



inhoud

• Instructie	2
• Werkingsmodi	2
• Waarschuwing over stilstaand beeld	2
• De installatieruimte	2
• Accessoires	4
• De LED-tv-voet monteren	4
• De controller van de tv gebruiken	18
• Overzicht van de afstandsbediening	19
• De badkamerluidsprekers aansluiten	24
• De MediaHub HD aansluiten	26
• De RJP (Remote Jack Pack) aansluiten	27
• Gegevens voor de hoteloptie instellen	29
• De wandbevestiging plaatsen	54
• De tv vastzetten aan de wand	55
• Kensington-antidiefstalslot	55
• Specificaties	56

	<p>Correcte afvoer van dit product (inzameling en recycling van elektrische & elektronische apparatuur) (Van toepassing in de Europese Unie en overige Europese landen met gescheiden inzamelingssystemen)</p> <p>Dit label op het product, de accessoires of de documentatie bij dit product duidt erop dat het product en de bijbehorende elektronische accessoires (bijvoorbeeld de oplader, hoofdtelefoon of USB-kabel) aan het eind van de levensduur niet mogen worden afgevoerd met het huishoudelijk afval. Om milieuverontreiniging of problemen voor de volksgezondheid als gevolg van ongeregelde afvalverwerking te voorkomen, dient u deze items van het andere afval te scheiden zodat de materialen op verantwoorde wijze kunnen worden hergebruikt. Thuisgebruikers moeten contact opnemen met de winkel waar ze het product hebben gekocht of met de plaatselijke overheidsinstanties als ze willen weten waar en hoe ze deze items op milieuvriendelijke wijze kunnen recyclen. Zakelijke gebruikers dienen contact op te nemen met de leverancier en de voorwaarden en bepalingen van het koopcontract te raadplegen. Dit product en de bijbehorende elektronische accessoires mogen niet samen met ander commercieel afval worden afgevoerd.</p>
	<p>Juiste afvoer van de batterijen in dit product (Van toepassing in de Europese Unie en andere Europese landen met systemen voor batterij-inzameling.)</p> <p>Wanneer deze markering op de batterij, de handleiding of de verpakking wordt weergegeven, geeft dit aan dat de batterijen in dit product aan het einde van de levensduur niet samen met het gewone huishoudelijke afval mogen worden afgevoerd. Wanneer u de chemische symbolen Hg, Cd of Pb ziet, betekent dit dat de batterij respectievelijk kwik, cadmium of lood boven de referentieniveaus in EU-richtlijn 2006/66 bevat. Als batterijen niet op de juiste wijze worden afgevoerd, kunnen deze stoffen schade toebrengen aan het milieu of de menselijke gezondheid. Om de natuurlijke hulpbronnen te beschermen en hergebruik van materiaal te bevorderen, moet u batterijen scheiden van andere soorten afval en deze via uw plaatselijke, gratis batterij-inzamelsysteem recyclen.</p>

Accessoires

- Controleer of de volgende onderdelen bij uw LED-tv zijn geleverd. Neem contact op met de verkoper als er onderdelen ontbreken.
- De vorm en kleur van de items kunnen enigszins afwijken. Dit is afhankelijk van het model.

- Afstandsbediening & batterijen (AAA x 2)
- Voedingskabel/Gegevenskabel
- Veiligheidsvoorschriften (niet op alle locaties beschikbaar)
- Geslacht RF-sigitaal (DIN, type F) (HG28EC675:2 stuks;HG28EC470:1 stuks)
- Hotelmontageset (HC670)
- Handleiding voor snelle installatie
- Voetgeleider
- Schroeven
- Voet
- Houderring (2 stuks) (HG46EC770)

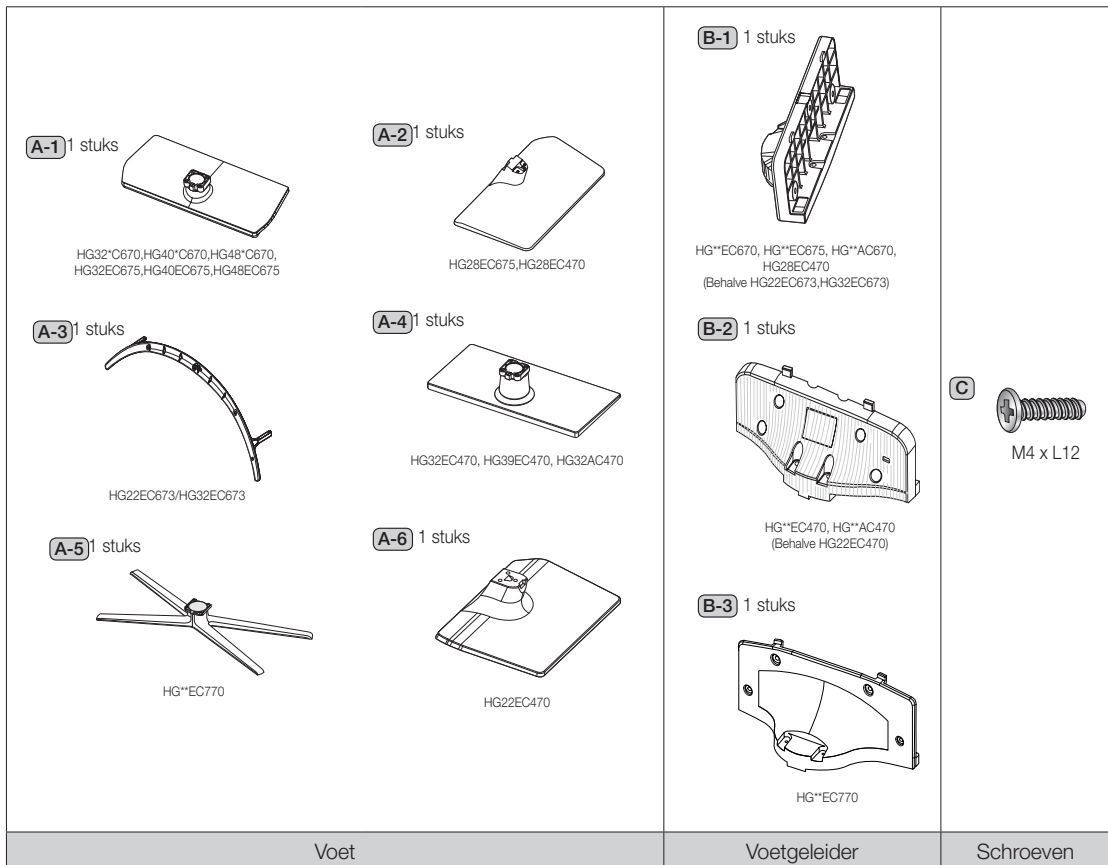
- De voet en voetschroeven zijn mogelijk niet meegeleverd. Dit hangt af van het model.
- De gegevenskabel is mogelijk niet meegeleverd. Dit hangt af van de SI-leverancier.

De LED-tv-voet monteren

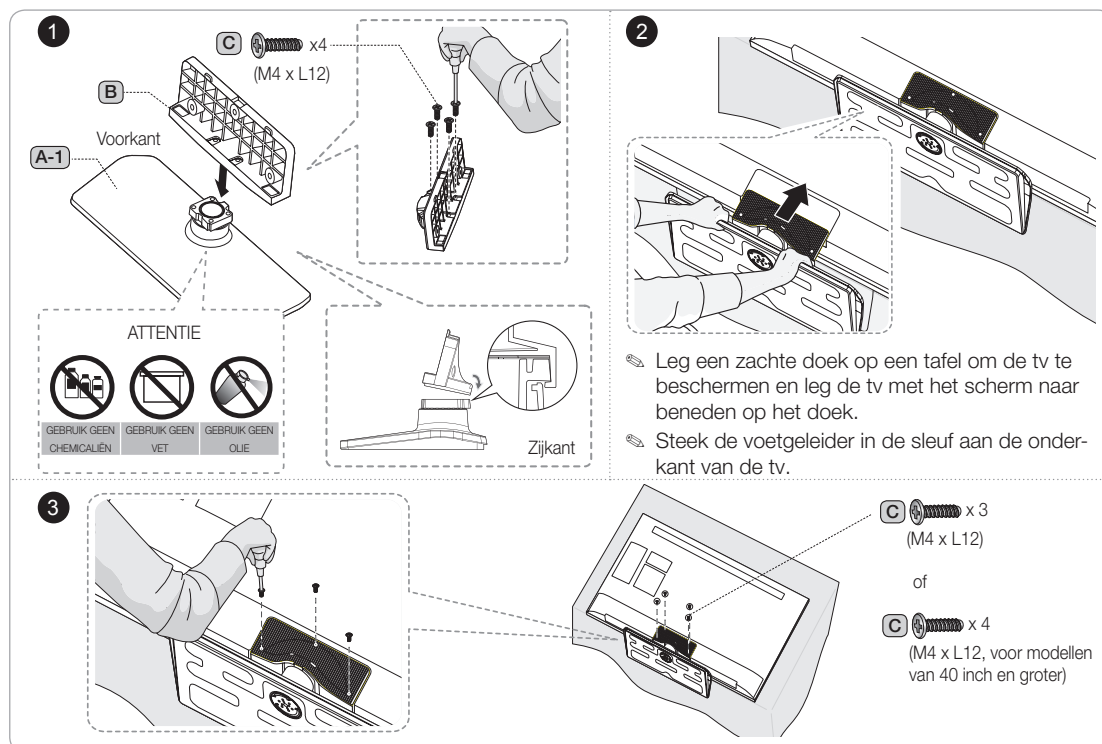
LED-tv's van 32 inch en groter hebben een draaivoet. Deze voet kunt u zo afstellen dat de tv 20, 60 of 90 graden naar links en rechts kan draaien.

Onderdelen van de voet

Gebruik voor het monteren van de voet de meegeleverde onderdelen.

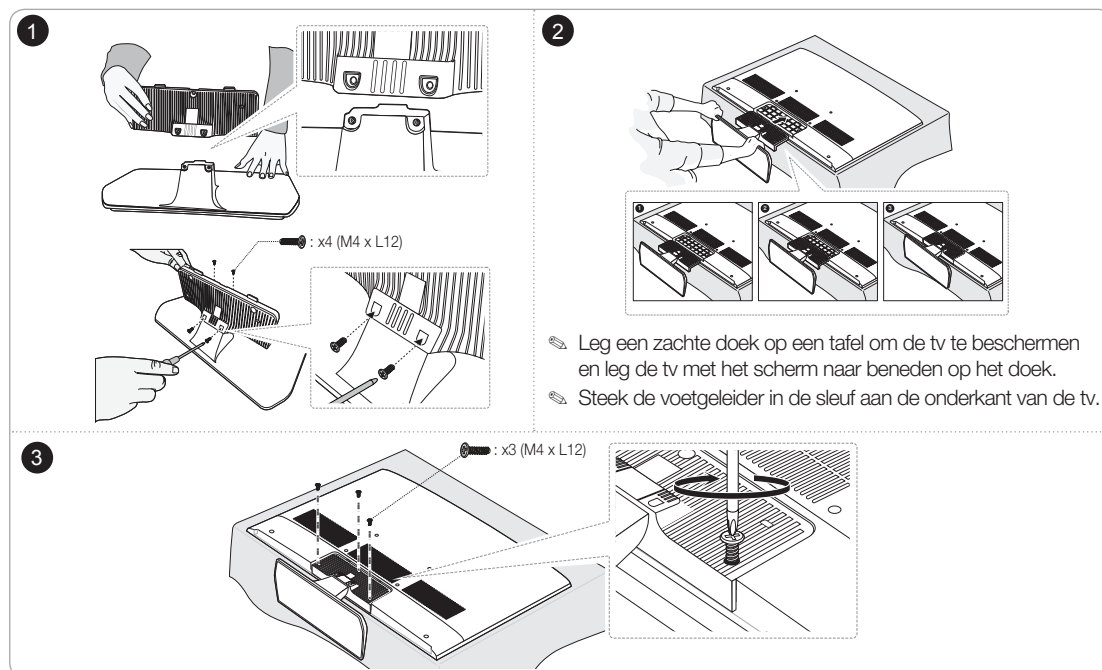


HG**EC670,HG**AC670,HG**EC675



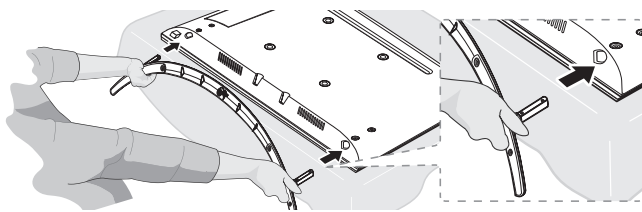
- Let bij het monteren op het onderscheid tussen de voor- en achterkant van de voet en voetgeleider.
- Zorg dat minimaal twee mensen de tv tillen en verplaatsen.

HG28EC675,HG28EC470



HG22EC673, HG32EC673

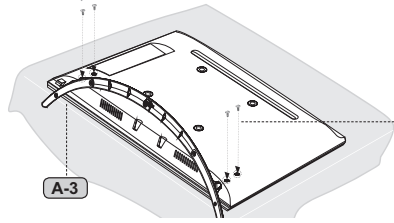
1




Leg een zachte doek op een tafel om de tv te beschermen en leg de tv met het scherm naar beneden op het doek.

Steek de voetgeleider in de sleuf aan de onderkant van de tv.

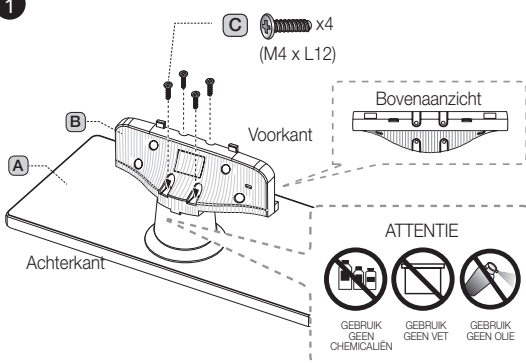
2




C  x 4
(M4 x L12)

HG32EC470, HG39EC470, HG32AC470

1



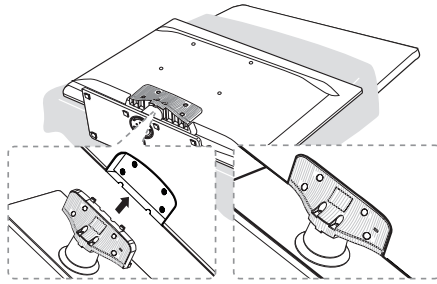
C  x 4
(M4 x L12)

Bovenaanzicht

ATTENTIE

GEBRUIK GEEN CHEMICALIEN GEBRUIK GEEN VET GEBRUIK GEEN OUIE


2



Leg een zachte doek op een tafel om de tv te beschermen en leg de tv met het scherm naar beneden op het doek.


Steek de voetgeleider in de sleuf aan de onderkant van de tv.

3 Zijaanzicht

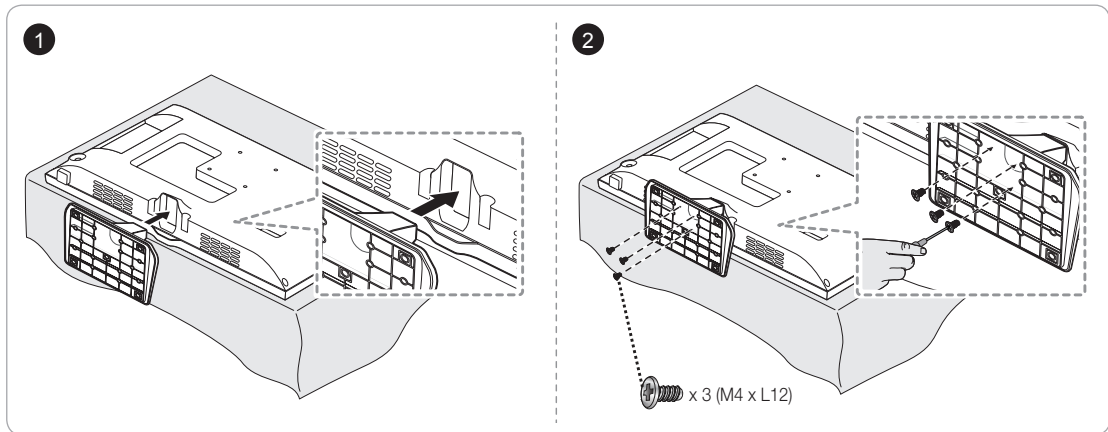


(Juiste montage)

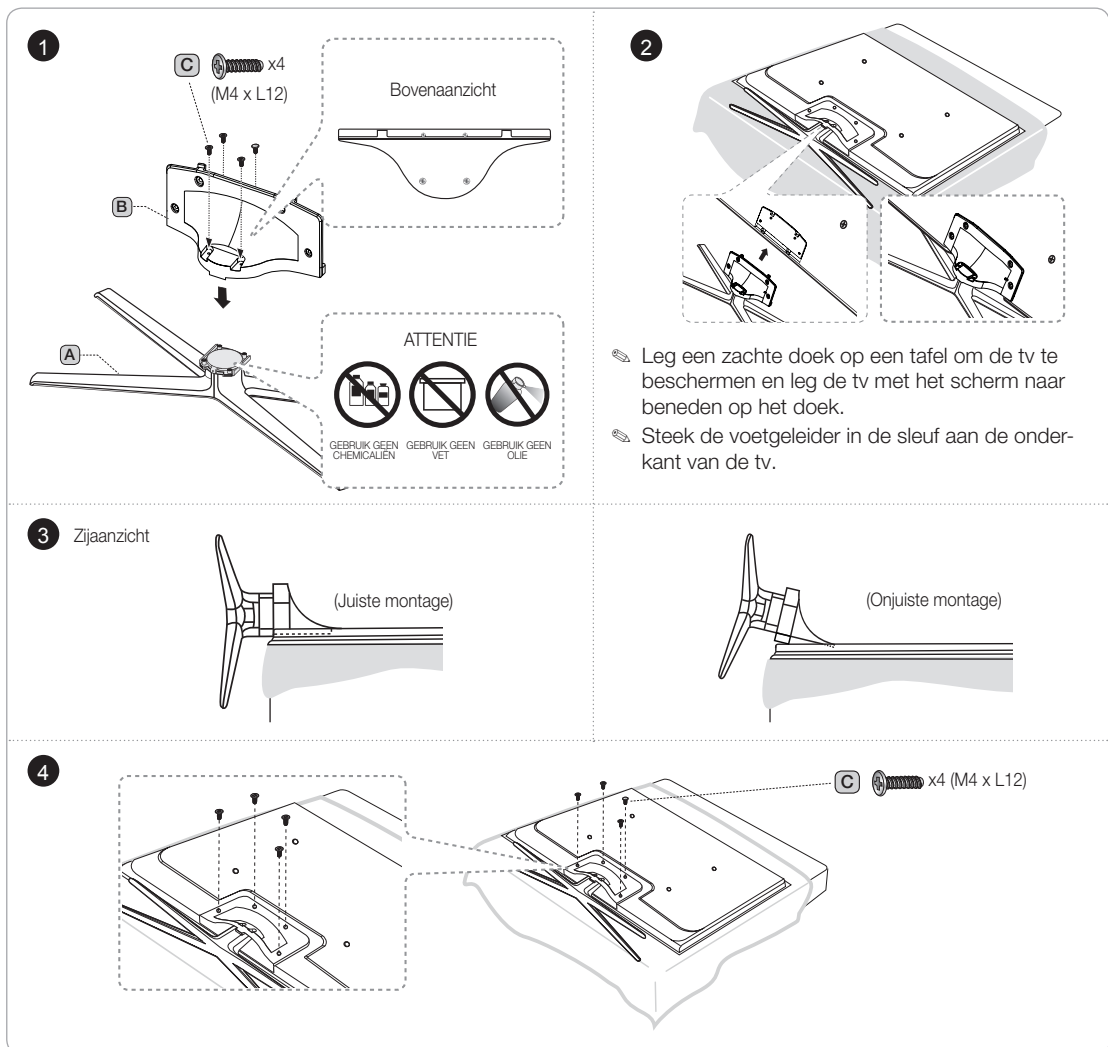
(Onjuiste montage)

C  x 4
(M4 x L12)

HG22EC470



HG**EC770

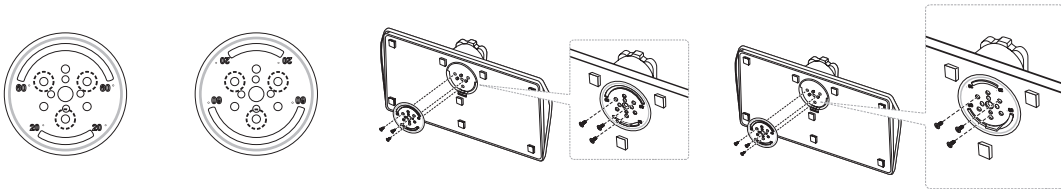


Montage van de draaivoet (tv's van 32 inch of groter)

De voet van een tv die 32 inch of groter is, ondersteunt de draaivoorziening. De draaihoek kan worden ingesteld op 20°, 60° en 90° en kan worden gewijzigd met de BEUGELHOUDERDRAAIVOET. (Behalve HG***C470/HG32EC673/HG22EC673)

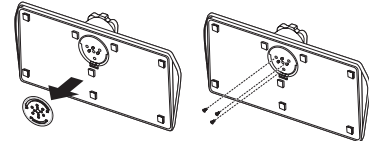
20° - 60° draaiing

Als u het uitstekende deel aan de onderkant van de voet in de uitsparing van de BEUGELHOUDERDRAAIVOET monteert op de plek met de markering voor 20° of 60°, wordt de draaihoek 20° - 60° naar links en rechts. (De vorm van de voet kan per model verschillen.)








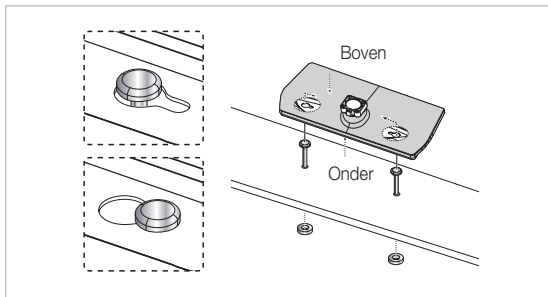
90° draaihoek

Als u alleen schroeven bevestigt nadat u de BEUGELHOUDERDRAAIVOET hebt verwijderd, wordt de draaihoek 90° naar links en rechts.



Hotelmontageset (alleen HC670)

				Bout + moer 
Korte bout (2 stuks)	Lange bout (2 stuks)	Moer (2 stuks)	Ring (2 stuks)	

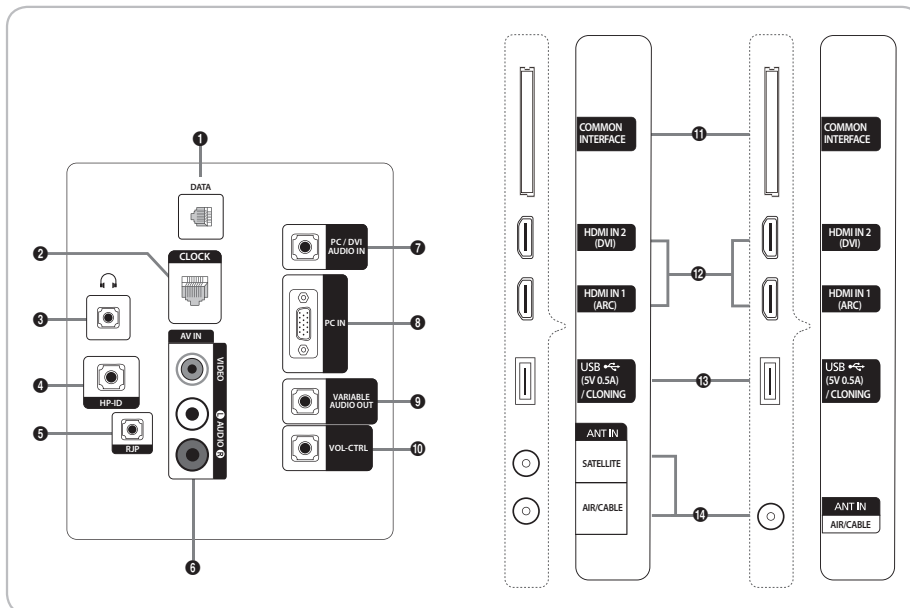


Bevestig de voet op de aangegeven wijze op een plat oppervlak zoals een dressoir, tafelblad of entertainmentcenter.

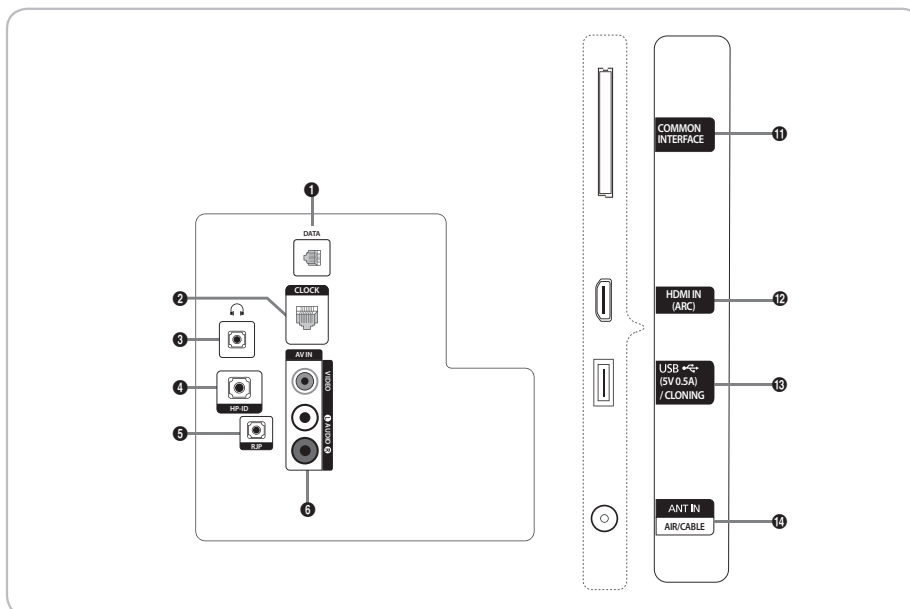


WAARSCHUWING: ter voorkoming van letsel moet dit apparaat stevig aan de vloer of tafel worden bevestigd conform de installatie-instructies.

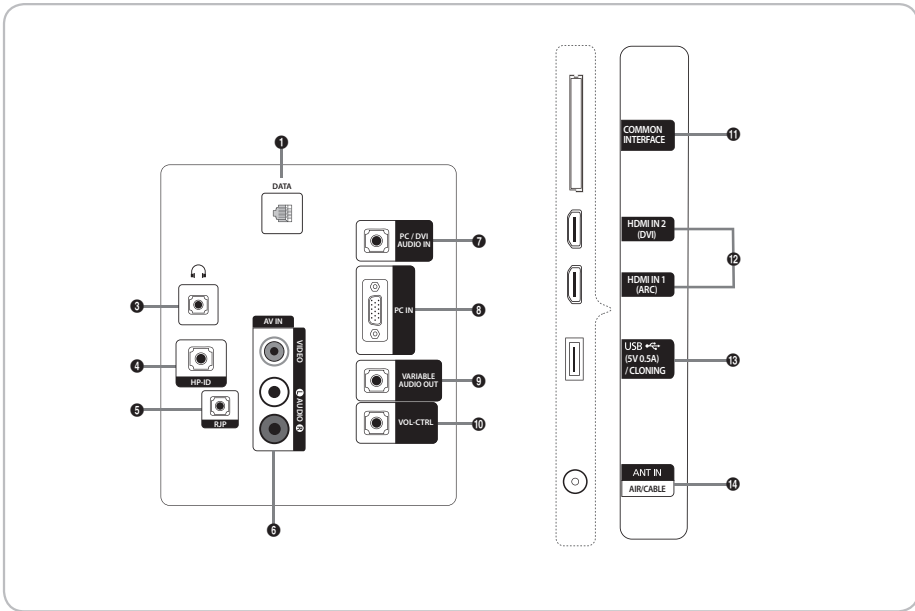
Overzicht van het aansluitpaneel



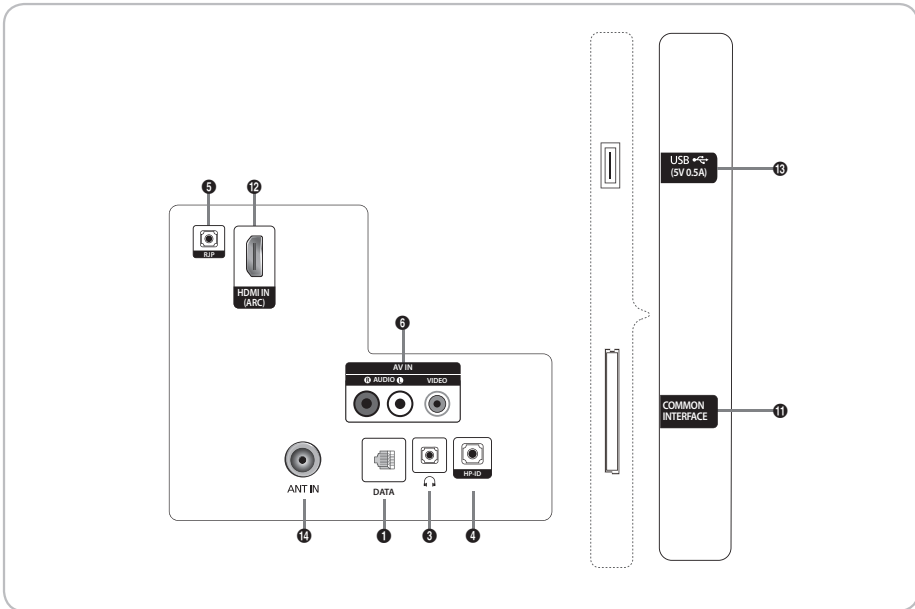
<HC670/675>
 HG28EC675
 HG32EC675
 HG40EC675
 HG48EC675
 HG32EC670
 HG40EC670
 HG48EC670



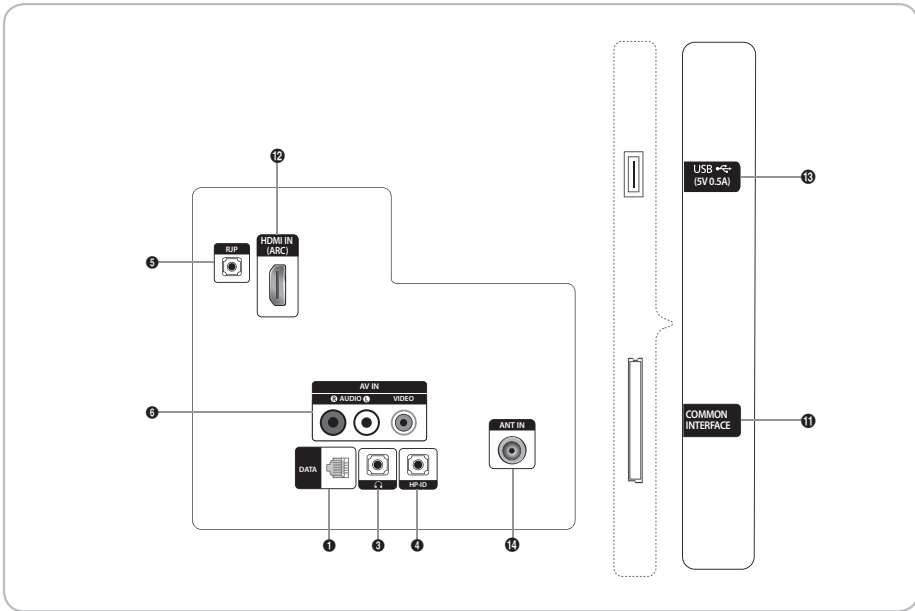
<HC470>
 HG28EC470



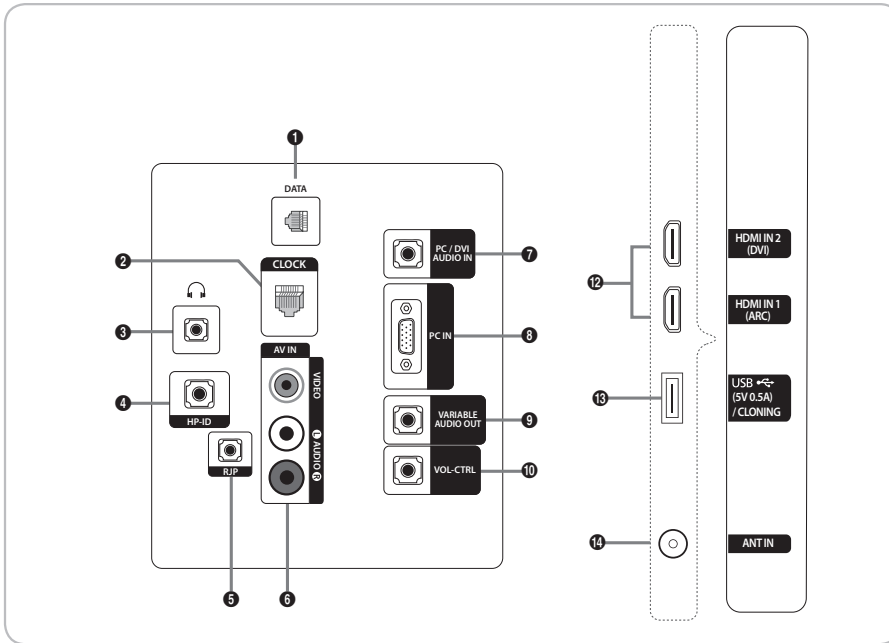
<HC673>
HG32EC673



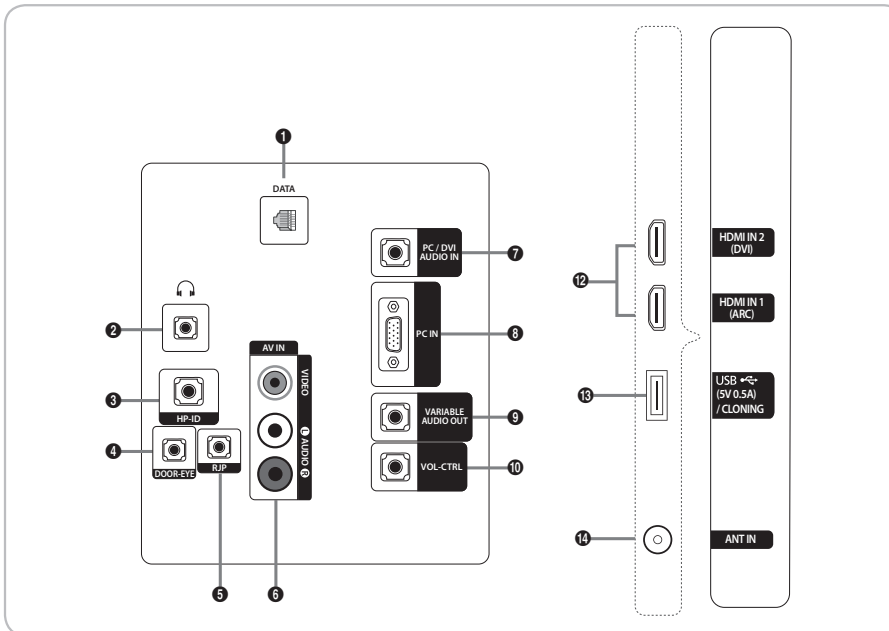
<HC470>
HG22EC470



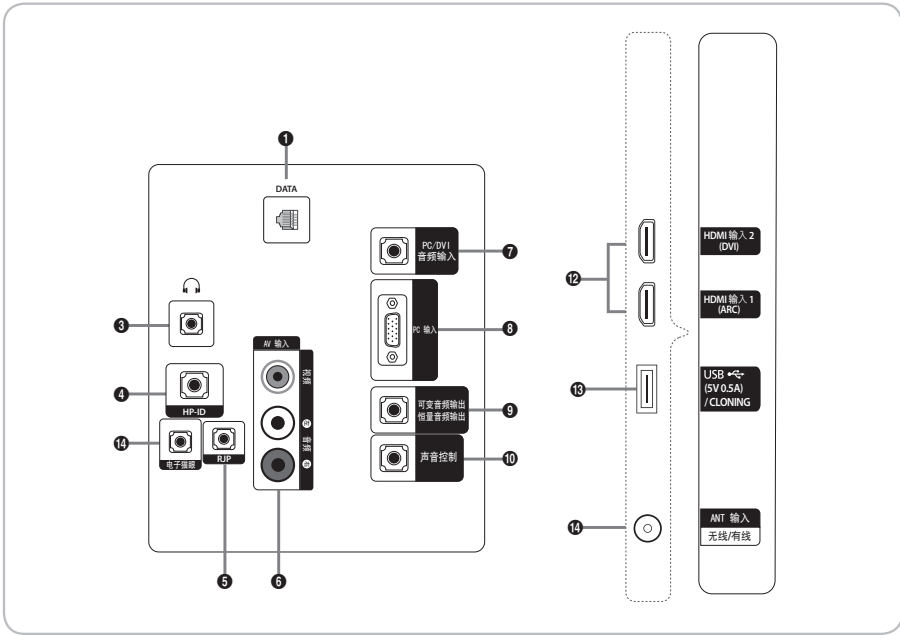
<HC673>
 HG22EC673



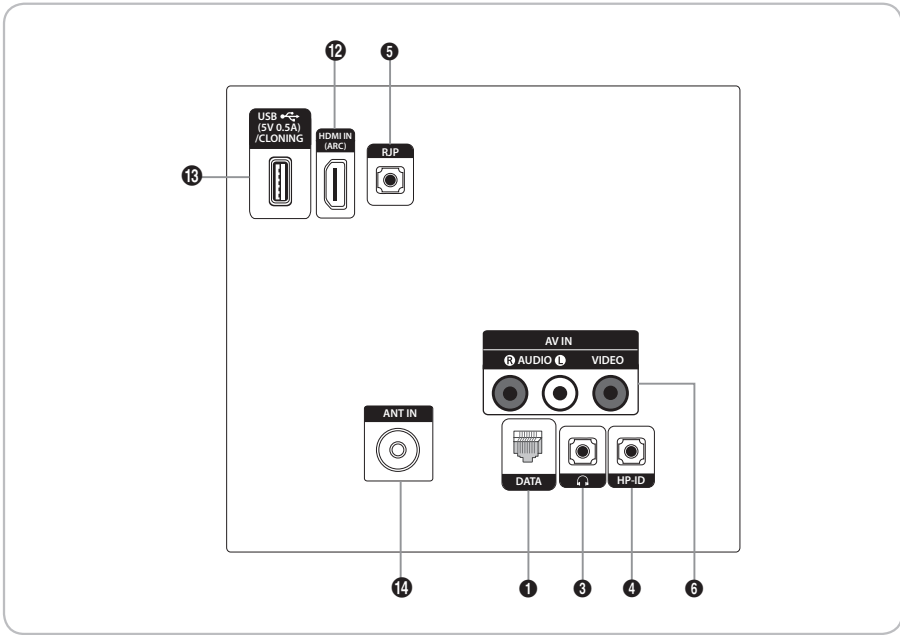
<HC670>
HG**AC670



<HC670>
HG**AC670
(Hongkong)



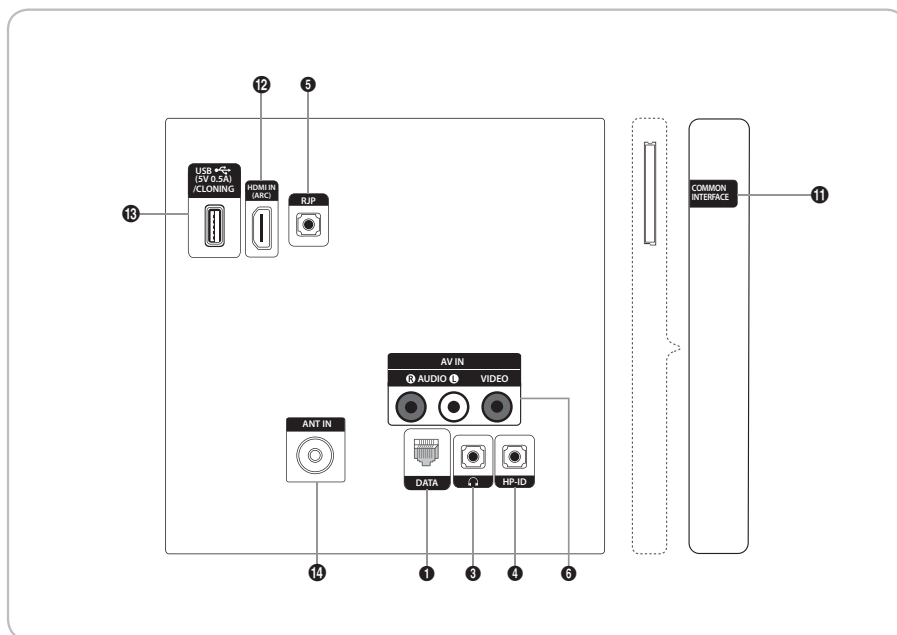
<HC670>
HG**AC670
(China)

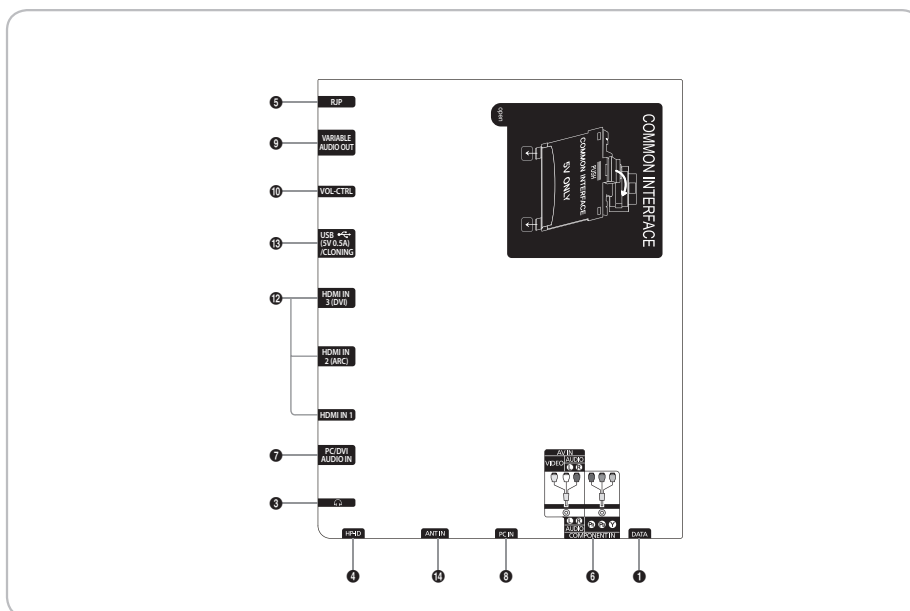


<HC470>
HG**AC470



<HC470>
HG**EC470





- Zorg ervoor dat de tv is uitgeschakeld wanneer u een extern apparaat aansluit.
- Zorg er bij het aansluiten van een extern apparaat voor dat de kleuren van de aansluiting en de kabel overeenkomen.

1 DATA (Gegevens)

- Wordt gebruikt voor ondersteuning van de gegevenscommunicatie tussen de tv en de SBB.
- Hierin passen tv-stekkers van het type RJ-12.

2 CLOCK (Klok): Stel de tijd in nadat u de kabel van de externe klok op de CLOCK-aansluiting hebt aangesloten. U kunt de externe-klokdisplayfunctie gebruiken.

3 HOOFDTELEFOONAANSLUITING: U kunt een hoofdtelefoon aansluiten op de desbetreffende aansluiting op de tv. Wanneer de hoofdtelefoon is aangesloten, worden de ingebouwde luidsprekers uitgeschakeld.

4 HP-ID: Sluit de kabel tegelijkertijd aan op de HP-ID- en hoofdtelefoonaansluiting en verbind deze met een aparte hoofdtelefoonbox. Zie pagina 15. Als de hoofdtelefoon wordt aangesloten op een hoofdtelefoonbox werkt deze hetzelfde als bij de hoofdtelefoonfunctie.

5 RJP: deze poort is een RJP-communicatiepoort (Remote Jack Pack) waarmee u verschillende apparaten op een aanvullende module kunt aansluiten om het gebruiksgemak van het apparaat te vergroten.

6 AV IN / COMPONENT IN

- Aansluiting voor Component-video/-audio.
- Sluit het ene uiteinde van de videokabels (optioneel) aan op de corresponderende uitgangen ('PR', 'PB', 'Y') aan de achterzijde van de tv en de andere uiteinden op de corresponderende video-uitgangen van de dvd-speler.
- Als u de set-topbox en dvd-speler tegelijk wilt aansluiten, sluit u eerst de set-topbox op de dvd-speler aan en vervolgens de dvd-speler op de tv ('PR', 'PB', 'Y').
- De PR-, PB- en Y-uitgangen op uw apparatuur (dvd-speler) zijn in sommige gevallen voorzien van de aanduiding Y, B-Y en R-Y of Y, Cb en Cr.
- Sluit de RCA-audiokabels (optioneel) aan op de uitgangen [R - AUDIO - L] aan de achterzijde van de tv en sluit de andere uiteinden aan op de corresponderende audio-uitgangen van de dvd-speler.

- 7 **PC/ DVI AUDIO IN:** voor verbinding met de audio-ingangen op de versterker/thuisbioscoop.
- 8 **PC IN:** voor een verbinding met de video-uitgang op uw computer.
- 9 **VARIABLE AUDIO OUT (Variabele audio-uitgang):** wordt gebruikt voor de uitvoer van de badkamerluidsprekers. Verbind de Bathroom Wall Box met de variabele poort (RCA).
- 10 **VOL-CTRL:** hiermee past u het volume van de badkamerluidsprekers aan. Verbind de Bathroom Wall Box met de VOLCTRL-poort.
- 11 **COMMON INTERFACE (Algemene interface)**
- 12 **HDMI IN:** maakt verbinding met de HDMI-aansluiting van een apparaat met HDMI-uitvoer.
 - ✎ Voor een HDMI-naar-HDMI-verbinding is geen audioaansluiting nodig. HDMI-verbindingen brengen zowel audio als video over.
 - ✎ Gebruik de HDMI IN (DVI)-aansluiting voor een DVI-verbinding met een extern apparaat. Gebruik een DVI-naar-HDMI-kabel of een DVI-HDMI-adapter (DVI-naar-HDMI) voor een videoaansluiting en de PC/DVI AUDIO IN-ingangen voor audio.
- 13 **USB (5V 0.5A) / CLONING**
 - Aansluiting voor software-upgrades en Media Play, enz.
 - Serviceverbinding.
- 14 **ANT IN (SATELLITE), (AIR/CABLE) (Antenne-ingang (Satelliet), (Lucht/Kabel))**
 - Voor een juiste weergave van de kanalen moet de tv een signaal ontvangen via een van de volgende bronnen:
 - Een buitenantenne of kabeltv-systeem

Weergavemodi

U kunt ook een van de standaardresoluties gebruiken die in de kolom Resolutie worden vermeld. De tv wordt automatisch aangepast aan de resolutie die u kiest.

Nadat u een computer op de tv hebt aangesloten, stelt u de schermresolutie voor de tv in op de computer. De optimale resolutie is 1920 x 1080 bij 60 Hz. Als een andere resolutie is ingesteld dan is aangegeven in de tabel hieronder, geeft de tv mogelijk niets weer. Stel de resolutie juist in en raadpleeg de gebruikershandleiding of de grafische kaart van de computer.

De resoluties in de tabel worden aangeraden.

✎ De optimale resolutie is 1366 x 768 bij 60 Hz.

Modus	Resolutie	Horizontale frequentie (kHz)	Verticale frequentie (Hz)	Pixelklokfrequentie (MHz)	Synchronisatiepolariteit (H/V)
IBM	720 x 400	31.469	70.087	28.322	-/+
MAC	640 x 480	35.000	66.667	30.240	-/-
	832 x 624	49.726	74.551	57.284	-/-
	1152 x 870	68.681	75.062	100.000	-/-
VESA CVT/DMT	640 x 480	31.469	59.940	25.175	-/-
	640 x 480	37.861	72.809	31.500	-/-
	640 x 480	37.500	75.000	31.500	-/-
	800 x 600	37.879	60.317	40.000	+/+
	800 x 600	48.077	72.188	50.000	+/+
	800 x 600	46.875	75.000	49.500	+/+
	1024 x 768	48.363	60.004	65.000	-/-
	1024 x 768	56.476	70.069	75.000	-/-
	1024 x 768	60.023	75.029	78.750	+/+
	1152 x 864	67.500	75.000	108.000	+/+
	1280 x 720	45.000	60.000	74.250	+/+
	1280 x 800	49.702	59.810	83.500	-/+
	1280 x 1024	63.981	60.020	108.000	+/+
	1280 x 1024	79.976	75.025	135.000	+/+
1366 x 768	47.712	59.790	85.500	+/+	

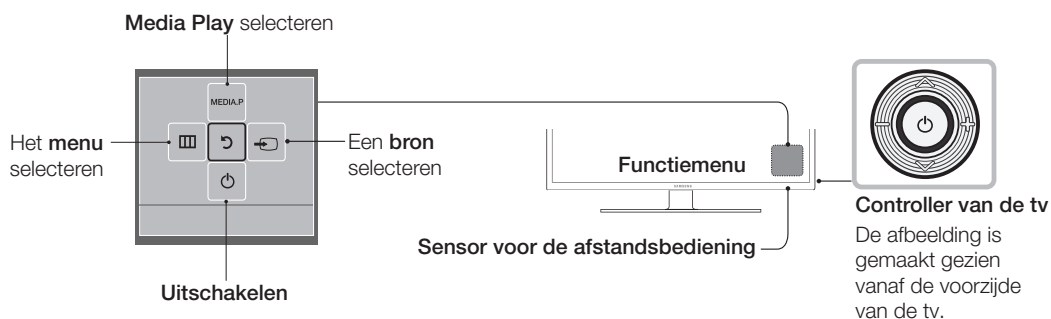
De optimale resolutie is 1920 x 1080 bij 60 Hz.

Modus	Resolutie	Horizontale frequentie (kHz)	Verticale frequentie (Hz)	Pixelklokfrequentie (MHz)	Synchronisatiepolariteit (H/V)
IBM	720 x 400	31.469	70.087	28.322	-/+
MAC	640 x 480	35.000	66.667	30.240	-/-
	832 x 624	49.726	74.551	57.284	-/-
	1152 x 870	68.681	75.062	100.000	-/-
VESA CVT	720 x 576	35.910	59.950	32.750	-/+
	1152 x 864	53.783	59.959	81.750	-/+
	1280 x 720	56.456	74.777	95.750	-/+
	1280 x 960	75.231	74.857	130.000	-/+
VESA DMT	640 x 480	31.469	59.940	25.175	-/-
	640 x 480	37.861	72.809	31.500	-/-
	640 x 480	37.500	75.000	31.500	-/-
	800 x 600	37.879	60.317	40.000	+/+
	800 x 600	48.077	72.188	50.000	+/+
	800 x 600	46.875	75.000	49.500	+/+
	1024 x 768	48.363	60.004	65.000	-/-
	1024 x 768	56.476	70.069	75.000	-/-
	1024 x 768	60.023	75.029	78.750	+/+
	1152 x 864	67.500	75.000	108.000	+/+
	1280 x 1024	63.981	60.020	108.000	+/+
	1280 x 1024	79.976	75.025	135.000	+/+
	1280 x 720	45.000	60.000	74.250	+/+
	1280 x 800	49.702	59.810	83.500	-/+
	1280 x 800	62.795	74.934	106.500	-/+
	1360 x 768	47.712	60.015	85.500	+/+
1440 x 900	55.935	59.887	106.500	-/+	
1440 x 900	70.635	74.984	136.750	-/+	
1680 x 1050	65.290	59.954	146.250	-/+	
VESA GTF	1280 x 720	52.500	70.000	89.040	-/+
	1280 x 1024	74.620	70.000	128.943	-/-
VESA DMT/DTV CEA	1920 x 1080p	67.500	60.000	148.500	+/+

- Deel 1 Bij gebruik van de HDMI/DVI-kabelverbinding moet u de **HDMI IN (DVI)**-aansluiting gebruiken. (De HC470 ondersteunt dit niet)
- Deel 2 De interlacemodus wordt niet ondersteund.
- Deel 3 De tv werkt mogelijk niet normaal als er een afwijkend videoformaat wordt geselecteerd.
- Deel 4 Afzonderlijke modus en compositemodus worden ondersteund. SOG wordt niet ondersteund.

De controller van de tv gebruiken

De controller van de tv is een toets die op een kleine joystick lijkt rechts achter op de tv. Hiermee kunt u de tv bedienen zonder gebruik te hoeven maken van de afstandsbediening.



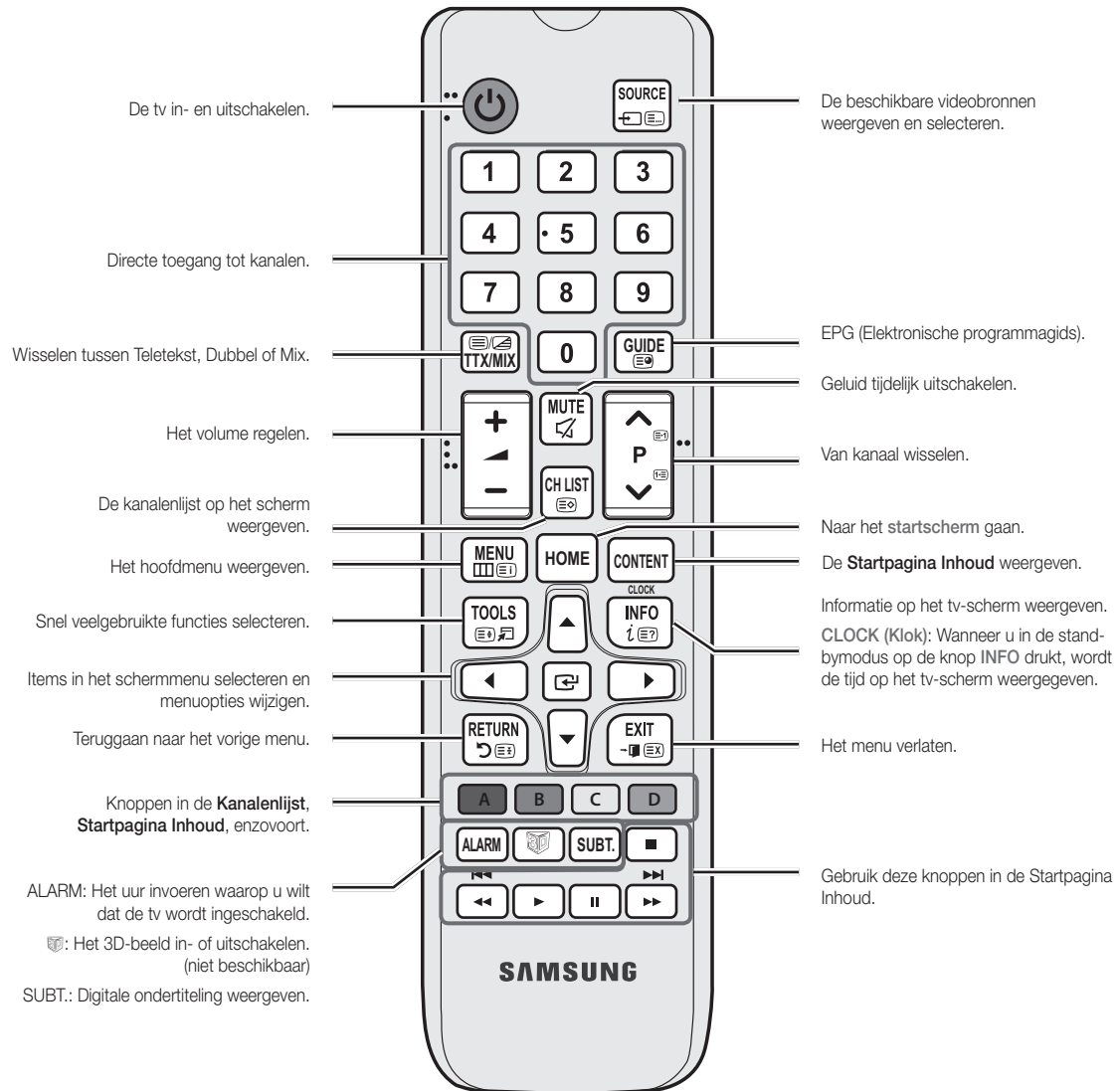
- ☞ Sommige functies waarvoor een pincode nodig is, zijn mogelijk niet beschikbaar.
- ☞ De vorm en kleur van het product kunnen afhankelijk van het model variëren.
- ☞ Het menu wordt afgesloten als de controller langer dan 1 seconde wordt ingedrukt.
- ☞ Als u de functie selecteert door de controller omhoog, omlaag, naar links of naar rechts te bewegen, moet u ervoor zorgen dat u de controller niet indrukt. Als u de controller eerst indrukt, kunt u niet meer omhoog, omlaag, naar links of naar rechts bewegen.

Stand-bymodus

Uw tv gaat naar de Stand-bymodus als u het toestel uitschakelt. Het blijft daarbij een kleine hoeveelheid elektriciteit verbruiken. Omwille van de veiligheid en een lager stroomverbruik kunt u de tv beter niet gedurende langere tijd in de stand-bymodus laten staan (bijvoorbeeld wanneer u op vakantie bent). U kunt dan het beste het netsnoer loskoppelen.

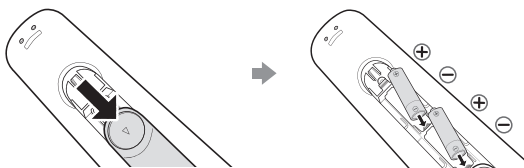
Overzicht van de afstandsbediening

- De knoppen voor **aan/uit**, **kanaal** en **volume** op deze afstandsbediening zijn voorzien van brailletekens, zodat de afstandsbediening ook kan worden gebruikt door visueel gehandicapten.



Batterijen plaatsen (batterijformaat: AAA)

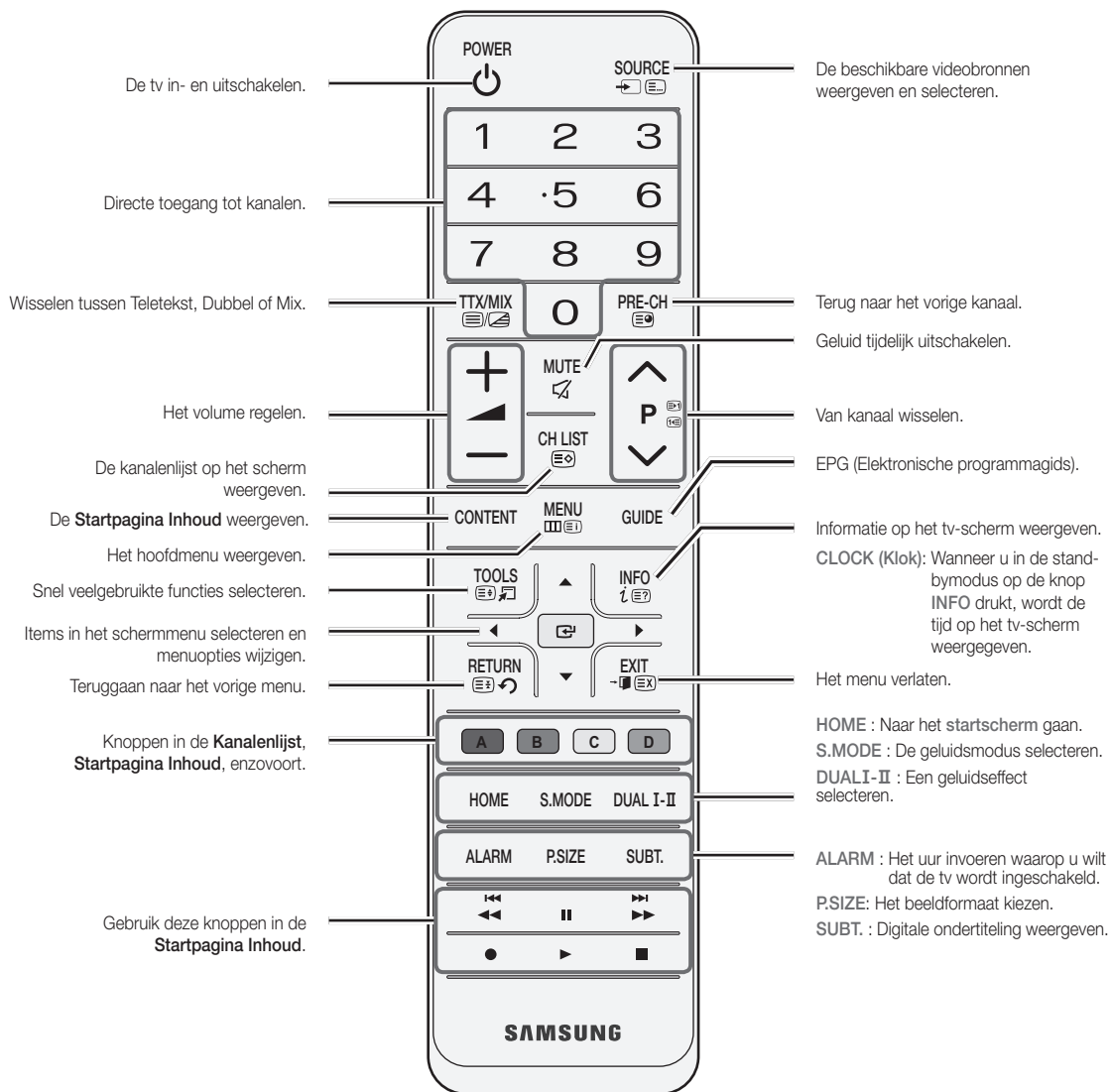
Achterkant van de afstandsbediening



- Nadat u de batterijen hebt geplaatst, draait u met een schroevendraaier de schroef weer in het klepje van het batterijcompartiment.

OPMERKING

- Gebruik de afstandsbediening binnen een afstand van 7 meter van de tv.
- Fel licht kan de werking van de afstandsbediening beïnvloeden. Vermijd gebruik in de nabijheid van speciaal tl-licht of neonborden.
- De vorm en kleur kunnen afhankelijk van het model afwijken.
- De toetsen 'HOME' en '3D' op de afstandsbediening worden niet ondersteund. Als u op deze toetsen drukt, reageert de tv niet.




Football Mode (Voetbalmodus) gebruiken

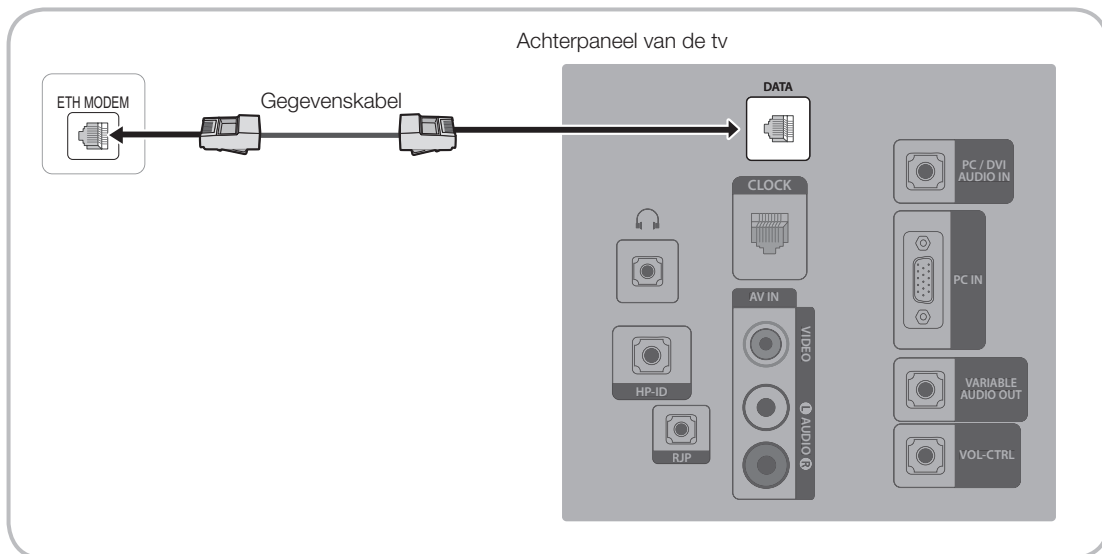
Football Mode (Voetbalmodus)

 MENU  → Applicaties → Football Mode (Voetbalmodus) → ENTER 

Deze modus biedt optimale instellingen voor het bekijken van sportwedstrijden.

-  **(Zoom)**: Afspelen onderbreken en het beeld in 9 onderdelen splitsen. Selecteer een onderdeel om op in te zoomen. Druk nog een keer op deze toets om door te gaan.
 -  Wanneer de sportmodus is ingeschakeld, worden de beeld- en geluidsmodi automatisch ingesteld op **Stadion**.
 -  Als u de tv uitschakelt terwijl de optie **Football Mode (Voetbalmodus)** is ingeschakeld, wordt **Football Mode (Voetbalmodus)** uitgeschakeld.
 -  Als de **Dataservice** actief is, is **Zoom** niet beschikbaar.

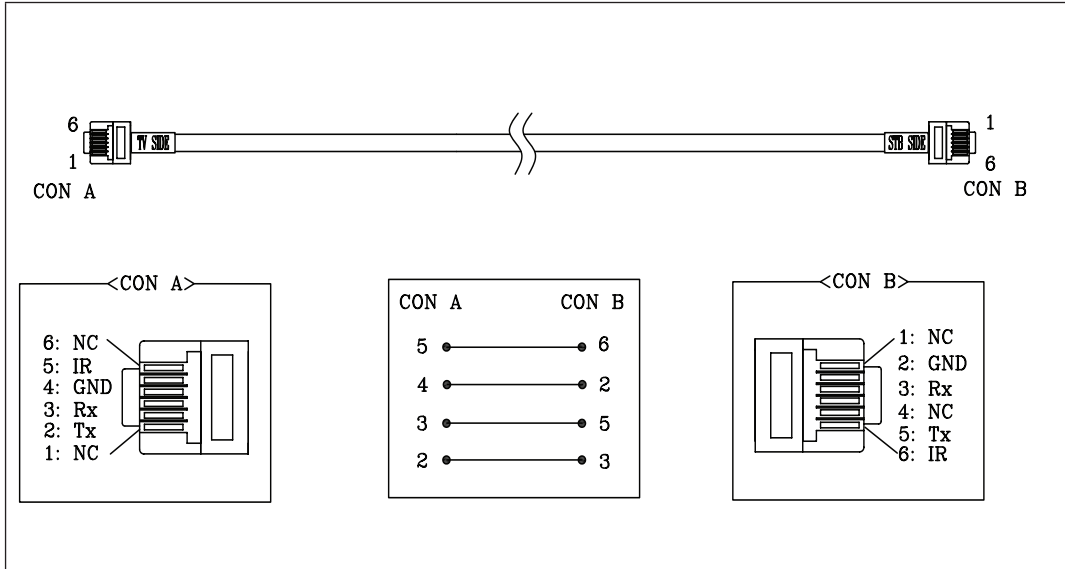
De tv op SBB aansluiten



1. Verbind de aansluiting **DATA (Gegevens)** op de tv via de gegevenskabel met de aansluiting **[ETH MODEM]** van de STB (SBB).
 - Gegevenscommunicatie gebruiken.

Lijst van leveranciers en compatibele gegevenskabels die met de tv worden meegeleverd

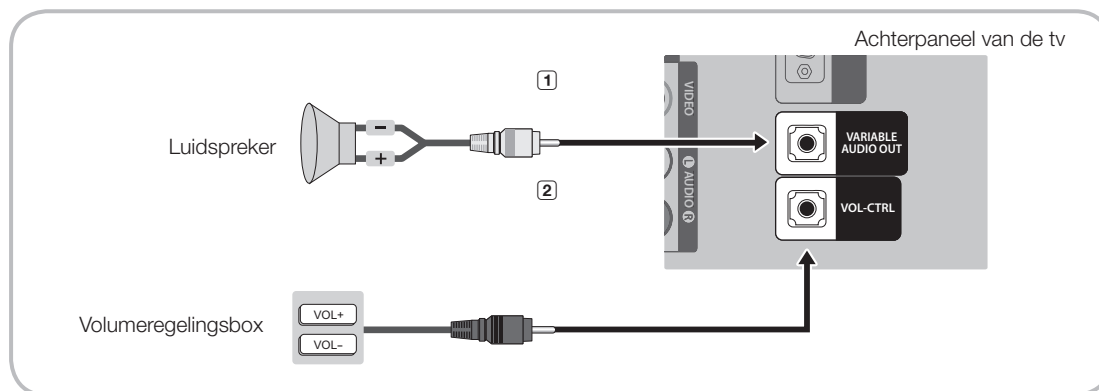
- Controleer of u de juiste gegevenskabel voor uw leverancier gebruikt. Raadpleeg het codelabel op de gegevenskabels.



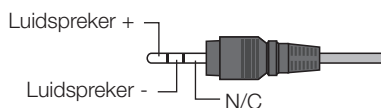
De badkamerluidsprekers aansluiten

U kunt de badkamerluidsprekers op de volgende manier aansluiten. (De HG470 ondersteunt dit niet)

Aansluiten via de Variable Output (Variabele uitvoer) (beschikbaar zonder een externe versterker)



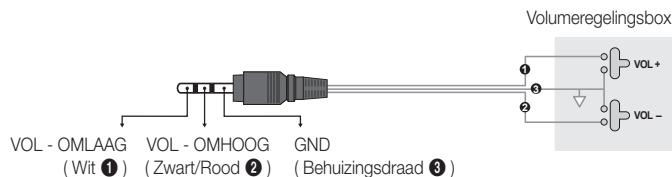
1. Sluit de poort **VARIABLE AUDIO OUT (Variabele audio-uitgang)** van de tv op de badkamerluidsprekers van het hotel aan.



2. Verbind de **VOL-CTRL**-aansluiting van de tv met de Volume Control Box Switch-poort in de badkamerwand van het hotel.

- ☞ Het maximale uitgangsvermogen van de luidspreker is 4 W, 8 Ω.
- ☞ De poort **VARIABLE AUDIO OUT (Variabele audio-uitgang)** ondersteunt alleen **MONO**-geluid.

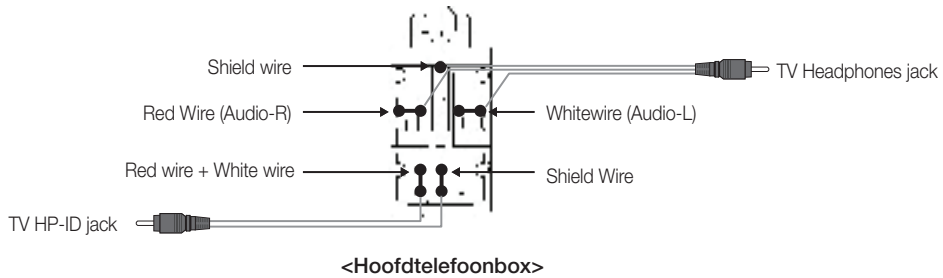
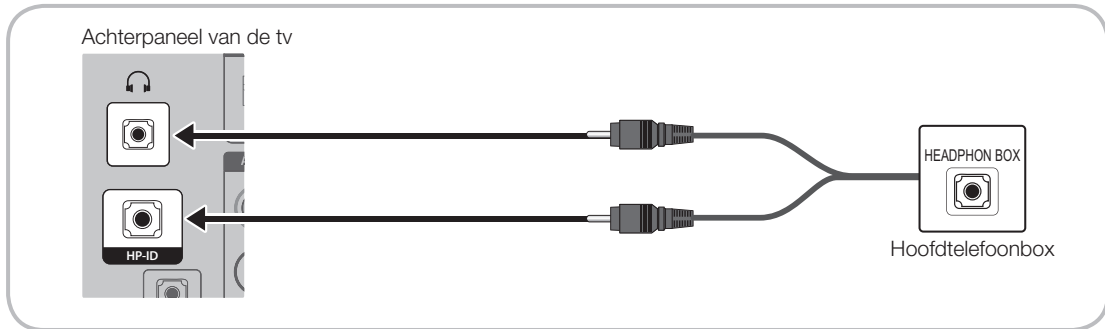
- De volumeregeling installeren
 - Als u de volumeregelingsbox op de aangegeven manier configureert, kunt u het volume van de badkamerluidsprekers regelen.
 - De stekker die van de volumeregelingsbox op de tv is aangesloten, is een normale 3,5-mm telefoonstekker.
 - De volumeregelingsbox bestaat uit een Tact-schakelaar.
 - ☞ De Sub AMP-modus instellen
 - **0**: de Sub AMP-functie wordt uitgeschakeld (PWM uit).
 - **1**: het subvolume wordt bepaald volgens de hoofdvolumeregeling. Dat houdt in dat het subvolume wordt bepaald volgens de instellingen van Power On Volume (Volume bij inschakelen), Min Volume en Max Volume van de Hotelmodus.
 - **2**: het volume wordt bepaald volgens de instellingen van het badkamerbedieningspaneel.
- Specificaties van de Variable Output-poort
 - **Luidsprekersnoer**: Gebruik een luidsprekersnoer van niet langer dan 25 meter.



HP-ID

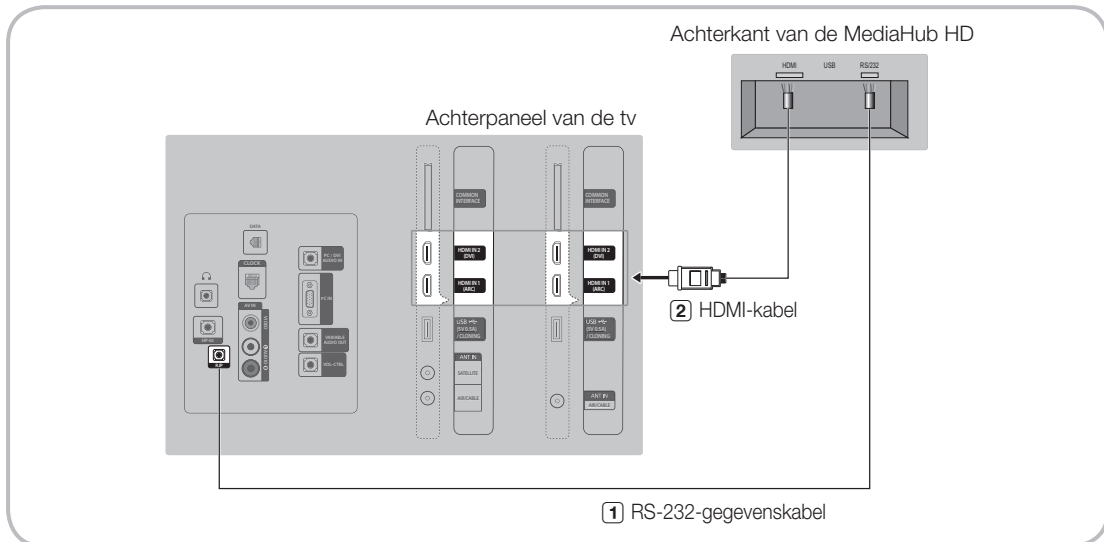
Er kan een extra hoofdtelefoonbox worden geïnstalleerd op een bed of tafel voor extra gemak. De installatieprocedures vindt u hieronder.

- Gedetailleerde tekening van de hoofdtelefoonbox.



De MediaHub HD aansluiten

Uitvoer is mogelijk naar elke externe bron die op de MediaHub HD op het hotelbureau is aangesloten.



1. Sluit de RJP-poort van de tv aan op de RS/232-poort van de MediaHub HD.
2. Sluit de HDMI IN-poort van de tv aan op de HDMI-poort van de MediaHub HD.

- MediaHub HD

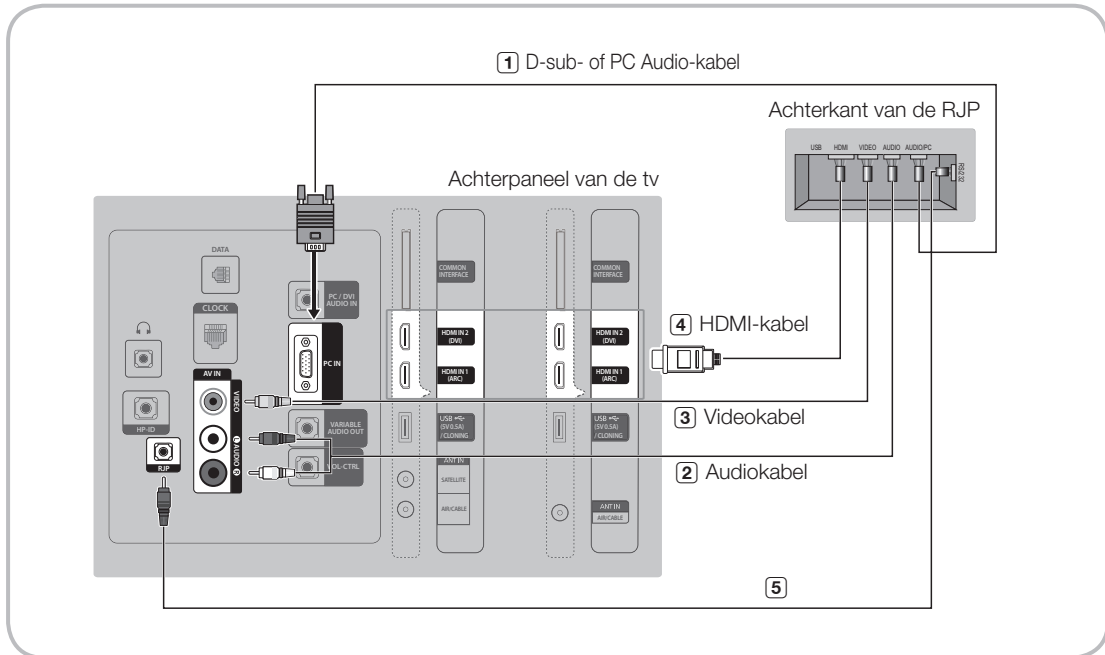
- De MediaHub HD is een hardwaremodule met verschillende audio- en video-ingangen (A/V, Audio, PC, HDMI en USB) en overeenkomstige uitgangen. De overeenkomstige uitgangen op de MediaHub worden met de tv verbonden. De MediaHub communiceert met de tv via RS232. Hot Plug & Play is een functie waarmee hotelgasten een externe bron op de MediaHub kunnen aansluiten. De MediaHub communiceert met de tv door berichten betreffende actieve/inactieve bronnen te versturen. De tv schakelt over op de actieve externe bron.
- U dient de HDMI-poort van de MediaHub aan te sluiten op de HDMI IN-poort van de tv.
- Wanneer de tv is ingeschakeld, moet u de tv en de RJP binnen 10 seconden op elkaar aansluiten.

- Speciale functies

- PIP
- Automatische detectie

De RJP (Remote Jack Pack) aansluiten

Uitvoer is mogelijk naar elke externe bron die op de RJP op het hotelbureau is aangesloten.



1. Sluit de **PC IN-** of **PC/DVI AUDIO IN**-poort van de tv aan op de **PC/AUDIO**-poort van de RJP.
2. Sluit de **AV IN [VIDEO]-** of **[L-AUDIO-R]**-poort van de tv aan op de **VIDEO**-poort van de RJP.
3. Sluit de **AV IN [VIDEO]**-poort van de tv aan op de **VIDEO**-poort van de RJP.
4. Sluit de **HDMI IN**-poort van de tv aan op de **HDMI**-poort van de RJP.
5. Sluit de **RJP**-poort van de tv aan op de **RS/232**-poort van de RJP.

De volgende RJP's (Remote Jack Pack) zijn compatibel met deze Samsung-tv: TeleAdapt TA-7610, TA-7650 (HD) en TA-7660 (HD Plus).

- **RJP (Remote Jack Pack):** RJP staat voor Remote Jack Pack, oftewel 'externe aansluitingenmodule'. De RJP is een hardwaremodule met verschillende audio- en video-ingangen (A/V, Audio, PC en HDMI) en overeenkomstige uitgangen. De overeenkomstige uitgangen op de RJP worden met de tv verbonden. De RJP communiceert met de tv via RS232. De Hot Plug & Play-functie stelt hotelgasten in staat om een externe bron op de RJP aan te sluiten. De RJP communiceert met de tv door berichten betreffende actieve/inactieve bronnen te versturen. De tv schakelt over op de actieve externe bron volgens de prioriteit die door de gebruiker is ingesteld.
 - U kunt **HDMI IN** en **AV IN** selecteren voor verbinding met de RJP.
 - Wanneer de tv is ingeschakeld, moet u de tv en de RJP binnen 10 seconden op elkaar aansluiten.

- U kunt de RJP op de fabrieksinstellingen terugzetten door de A/V- en HDMI-knop gelijktijdig 10 seconden in te drukken. Alle lampjes knipperen 5 keer om aan te geven dat de procedure is uitgevoerd.
 - De RJP schakelt alle lampjes na 5 minuten automatisch uit om onnodige lichtvervuiling in de hotelkamer te vermijden. De uitgeschakelde lampjes gaan weer branden als de gast de knoppen aanraakt, waarna de timer weer 5 minuten aftelt. Als de gast vervolgens een andere bronknop aanraakt, schakelt de tv over op de geselecteerde bron en gaat het desbetreffende lampje branden.
 - Nadat een RJP is gereset of de tv is uitgeschakeld en weer ingeschakeld, duurt het circa 10 seconden om de communicatie tussen de tv en de RJP te herstellen.
 - In de volgende tabel ziet u de tijd bij benadering in seconden die het duurt om van de tv naar de invoerbron over te schakelen, op basis van prioriteit.
- ✎ Scenario 1: als er geen verbinding met een invoerbron is.

Bron	Verbinding maken
AV	2 sec.
PC	0,7 sec.
HDMI	3,9 sec.

- ✎ Scenario 2: als er twee of meer invoerbronnen zijn aangesloten en de verbinding met een invoerbron wordt verbroken en weer hersteld.

Bron	Verbinding verbreken	Verbinding maken	Totaal
AV	4,5 sec.	2 sec.	6,5 sec.
PC	0,7 sec.	0,7 sec.	1,4 sec.
HDMI	3,9 sec.	3,9 sec.	7,8 sec.

- ✎ Als bijvoorbeeld alle actieve bronnen AV, PC en HDMI met de RJP zijn verbonden, heeft AV de hoogste prioriteit. Als de RJP zich in HDMI-modus bevindt en een gast de AV loskoppelt en weer aansluit, duurt het minimaal 6,5 seconden om naar de AV over te schakelen.
- Als u audio (een iPod of mp3-speler) wilt aansluiten, dient de muziekmodus te zijn ingeschakeld en Jack Ident detect (poortdetectie) te zijn uitgeschakeld.
 - De invoerbronnen A/V, PC en HDMI worden ondersteund.

Gegevens voor de hoteloptie instellen

Het menu openen: Druk achter elkaar op de knoppen MUTE → 1 → 1 → 9 → ENTER (). (In de Hospitality-modus wordt de Standalonemodus ingeschakeld.)

Het menu verlaten: schakel de tv uit en weer in.

Nr.	Hotel TV-functie			Omschrijving
	Categorie	Item	Beginwaarde	
1	Hospitality Mode	Hospitality Mode	Standalone	<ul style="list-style-type: none"> Selecteer de Hospitality-modus. Interactive mode (Interactieve modus): de tv werkt met een SI STB of SBB. Standalonemodus: de tv werkt zelfstandig, zonder een SI STB of SBB.
2	SI Vendor	SI Vendor	OFF	<ul style="list-style-type: none"> Interactive mode (Interactieve modus): Samsung /2M/ Locatel / VDA / VDA-S / Acentic /Sutrinereone-modus: OFF (Uit) / Movielink / Swisscom / Smovie
3	Power On	Power On Channel	Last Saved	<p>Stel de standaardwaarden in die worden toegepast als de tv wordt ingeschakeld.</p> <ul style="list-style-type: none"> User Defined (Door gebruiker gedefinieerd): u kunt Power On Channel (Kanaal bij inschakelen) en Channel Type (Kanaaltipe) handmatig inschakelen. Zie hierna bij Power On Channel Number (Kanaalnummer bij inschakelen) en Channel Type (Kanaaltipe). Last Saved (Laatst opgeslagen): als u dit onderdeel selecteert, wordt bij het inschakelen van de tv het laatst bekeken kanaal weergegeven.
		Power On Channel Num	...	Bij het inschakelen van de tv wordt automatisch dit kanaal weergegeven.
		Power On Channel Type	...	<ul style="list-style-type: none"> Selecteer een kanalenband: ATV (analoog door de lucht), DTV (digitaal door de lucht), CATV (analoog via de kabel), CDTV (digitaal via de kabel)
		Power On Volume	Last Saved	<ul style="list-style-type: none"> User Defined (Door gebruiker gedefinieerd): Hiermee kunt u het volume bij inschakeling handmatig instellen. Zie Power On Volume Number (Volumenummer bij inschakelen) hieronder. Last Saved (Laatst opgeslagen): Bij het inschakelen van de tv geldt het volume dat was ingesteld toen de tv werd uitgeschakeld.
		Power On Volume Num	...	De tv wordt met dit volumeniveau ingeschakeld.
		Min Volume	0	Het minimale volumeniveau dat de gebruiker in de Stand Alone Hospitality-modus kan instellen.
		Max Volume	100	Het maximale volumeniveau dat de gebruiker kan instellen.
		Power On Source	TV	Selecteer de invoerbron die wordt weergegeven wanneer de tv wordt ingeschakeld.
4	Channel	Channel Setup	...	Hiermee hebt u directe toegang tot enkele kanaalmenufuncties in het gebruikerskanaalmenu, zoals Auto Tuning (Automatisch afstemmen), Manual Tuning (Handmatig afstemmen, Antenna setting (Antenne instellen), enzovoort.
		Channel Editor	...	<p>Met de Channel Editor (Kanaaleditor) kunt u de kanalen in het tv-geheugen bewerken. U kunt het volgende doen:</p> <ul style="list-style-type: none"> De nummers en namen van kanalen wijzigen en de kanalen sorteren in de gewenste kanaalnummervolgorde. Videodemping op kanalen toepassen. Met videodemping wordt het scherm bij een kanaal leeg en klinkt alleen het geluid, terwijl er een pictogram op het scherm wordt weergegeven. Met de Channel Editor (Kanaaleditor) kunt u eenvoudig informatie over kanalen weergegeven zonder te hoeven overschakelen naar het kanaal zelf.

Nr.	Hotel TV-functie			Omschrijving
	Categorie	Item	Beginwaarde	
4	Channel	Mixed Channel Map	ON	<ul style="list-style-type: none"> Met deze functie kunt u alle antennetypekanalen – Air/Cable (Lucht/Kabel) of Satellite (Satelliet) – tegelijk weergeven en erdoorheen bladeren. On (Aan): als ON (Aan) is ingesteld, kunnen gasten de complete Channel Map (Kanalenuverzicht) weergeven, ongeacht het geselecteerde antennetype. De kanalenlijst laat zowel kanalen van het type Air (Lucht) als Cable (Kabel) zien. Off (Uit): als OFF (Uit) is ingesteld, kunnen gasten de Channel Map (Kanalenuverzicht) alleen voor het geselecteerde antennetype [AIR/CABLE (Lucht/Kabel) of Satellite (Satelliet)] weergeven. In de Channel list/Editor (Kanalenuverzicht/-editor) worden alleen de kanalen van het geselecteerde antennetype weergegeven.
		Dynamic SI	OFF	<ul style="list-style-type: none"> On (Aan): het kanaalnummer voor het DTV-programma controleren. (De DTV-kanaaleditor is niet toegankelijk.) Off (Uit): het kanaalnummer voor het DTV-programma wordt niet gecontroleerd. (DTV-kanaaleditor is toegankelijk, maar het bijwerken van extra kanaalnummers wordt niet ondersteund)
		Channel Rescan Message	ON	<p>Als de gegevens in het kanalenoverzicht en de verzonden gegevens niet overeenkomen, worden de kanalen automatisch opnieuw gescand om de gegevens/parameters in het kanalenoverzicht te herstellen.</p> <ul style="list-style-type: none"> On (Aan): als Channel Rescan Message (Bericht Kanalen opnieuw scannen) op ON (Aan) is ingesteld, wordt op het scherm weergegeven dat de kanalen opnieuw worden gescand. Off (Uit): een beheerder van het hotel kan Channel Rescan Message (Bericht Kanalen opnieuw scannen) op OFF (Uit) instellen als het opnieuw scannen niet aan gasten moet worden gemeld.
		Pan Euro MHEG	OFF	<ul style="list-style-type: none"> Off (Uit): als Pan EURO MHEG op Off (Uit) is ingesteld, werkt MHEG volgens de bestaande productspecificaties. ON (Aan): als Pan EURO MHEG op On (Aan) is ingesteld, is MHEG ingeschakeld, ongeacht de productspecificaties of regio.
		My Channel	OFF	De My Channel-functie (Mijn kanalen) in- of uitschakelen.
		Genre Editor	...	Het genre van kanalen bewerken. (Beschikbaar als My Channel (Mijn kanalen) is ingeschakeld)
		Subtitle Auto On	OFF	<p>Met deze functie wordt het automatisch activeren van ondertiteling, dat in bepaalde landen standaard is, in- of uitgeschakeld. Deze functie wordt ondersteund voor Hotel-tv's die klaar zijn voor de ontvangst van DVB-uitzendingen die naar Europa komen. Deze functie is gerelateerd aan de ondertitelingspecificatie van Frankrijk. De ondertitelingsfunctie van andere landen functioneert volgens de desbetreffende landspecificaties, ongeacht de functie Subtitle Auto On (Ondertiteling automatisch aan).</p> <ul style="list-style-type: none"> On (Aan): als Subtitle Auto On (Ondertiteling automatisch aan) is ingeschakeld, worden de ondertitelingspecificaties van Frankrijk gevolgd. Off (Uit): als Subtitle Auto On (Ondertiteling automatisch aan) is uitgeschakeld, worden de ondertitelingspecificaties van Frankrijk niet gevolgd.
5	Menu OSD	Picture Menu Lock	OFF	Het beeldmenu in- of uitschakelen.
		Menu Display	ON	<ul style="list-style-type: none"> On (Aan): het hoofdmenu wordt weergegeven. Off (Uit): het hoofdmenu wordt niet weergegeven.
		Panel Button Lock	Unlock	<p>Het gebruik van het voorpaneel (lokale sleutel) in- of uitschakelen.</p> <ul style="list-style-type: none"> Unlock (Ontgrendelen): alle paneeltoetsen ontgrendelen. Lock (Vergrendelen): alle paneeltoetsen vergrendelen. OnlyPower (Alleen Aan/uit): alle paneeltoetsen vergrendelen behalve de Aan-uittoets. Menu/Source (Menu/Bron): de toetsen Menu en Source (Bron) vergrendelen
		Home Menu Display	ON	<p>OFF (Uit): het startmenu wordt niet weergegeven.</p> <p>ON (Aan): het startmenu wordt weergegeven.</p>
		Home Menu Editor		Het startmenu bewerken.
		Home Menu Auto Start	ON	<p>ON (Aan): als startmenu wordt Auto Start (Automatisch starten) weergegeven.</p> <p>OFF (Uit): als startmenu wordt niet Auto Start (Automatisch starten) weergegeven.</p>

Nr.	Hotel TV-functie			Omschrijving
	Categorie	Item	Beginwaarde	
6	Clock	Clock Type	OFF	Selecteer het type klok (Off (Uit)/SW Clock (Interne klok)/Ext. Clock (Externe klok)) <ul style="list-style-type: none"> Off (Uit): geen van de klokopties van de Hotelopties werken. SW Clock (Interne klok): alleen de interne klok werkt. Ext. Clock (Externe klok): aan LED-klok gerelateerd item voor Dimming (Dimmen)/Clock test (Kloktest)/Time Format (Tijdnotatie).
		Local Time	Manual	Stel in hoe de klok wordt bijgewerkt. Gebruik klokgegevens van een DTV-kanaal om de klok automatisch in te stellen, of stel de klok handmatig in wanneer de tv in standalonemodus staat.
		Tiime Channel Type	...	Klokgegevens van een specifiek DTV-kanaal gebruiken om de klok bij te werken.
		Time Channel Num	...	Nummer van het gewenste DTV-kanaal
7	Music Mode	Music Mode AV	OFF	Muziek beluisteren vanaf een mp3/audio-speler via een AV-ingangsbron. Wanneer het apparaat is ingeschakeld, kunt u geluid van de speler horen via de tv, zelfs wanneer er geen videosignaal is. De achtergrondverlichting van de tv blijft echter ingeschakeld. En u kunt een videosignaal toevoegen.
		Music Mode PC	OFF	Muziek beluisteren vanaf een mp3/audio-speler via een pc-ingangsbron. Wanneer het apparaat is ingeschakeld, kunt u geluid van de speler horen via de tv, zelfs wanneer er geen videosignaal is. De achtergrondverlichting van de tv blijft echter ingeschakeld. En u kunt een videosignaal toevoegen.
		Music Mode Comp.	OFF	Muziek beluisteren vanaf een mp3/audio-speler via een component-ingangsbron. Wanneer het apparaat is ingeschakeld, kunt u geluid van de speler horen via de tv, zelfs wanneer er geen videosignaal is. De achtergrondverlichting van de tv blijft echter ingeschakeld. En u kunt een videosignaal toevoegen. (Alleen HC770)
		Music Mode Backlight	OFF	Gebruik de optie Backlight On/Off (Achtergrondverlichting Aan/Uit) in de muziekmodus om energie te besparen.
8	Remote Jack Pack	Priority AV	1	Als de aansluitingenprioriteit is ingesteld, wordt de corresponderende bron automatisch volgens de aansluitingenprioriteit ingesteld als er een aansluiting wordt gebruikt.
		Priority PC	2	Als de aansluitingenprioriteit is ingesteld, wordt de corresponderende bron automatisch volgens de aansluitingenprioriteit ingesteld als er een aansluiting wordt gebruikt.
		Priority HDMI	3	Als de aansluitingenprioriteit is ingesteld, wordt de corresponderende bron automatisch volgens de aansluitingenprioriteit ingesteld als er een aansluiting wordt gebruikt.
		AV Option	AV	Selecteer een RJP-AV-bron (de beschikbare mogelijkheden verschillen per model).
		HDMI Option	HDMI 1	Selecteer welke HDMI-bron van de tv met de RJP-aansluiting is verbonden. (HDMI1/HDMI2/HDMI3)
9	External Source	USB Pop-up Screen	Default	Wanneer een USB-apparaat op de tv wordt aangesloten: <ul style="list-style-type: none"> Default (Standaard): er wordt een pop-upvenster weergegeven. Automatic (Automatisch): het menu met USB-inhoud wordt automatisch geopend. Disable (Uitschakelen): het pop-upvenster en het menu worden geen van beide weergegeven.
		External Source Banner	ON	Als dit is ingeschakeld, wordt de External Source Banner (informatie) weergegeven wanneer u de tv-bron op andere externe invoer overschakelt, op de Info-knop drukt of de tv zelf inschakelt. <ul style="list-style-type: none"> On (Aan): informatie over de externe bron wordt op het tv-scherm weergegeven. Off (Uit): er wordt geen informatie over de externe bron op het tv-scherm weergegeven.
		Auto source	OFF	<ul style="list-style-type: none"> On (Aan): als er een externe invoerbron op de tv wordt aangesloten, wordt de invoerbron gedetecteerd en wordt er automatisch naar overgeschakeld. Off (Uit): automatische bronselectie is uitgeschakeld.
		Anynet+Return Source	Power On Src	Kies de bron waarnaar wordt overgeschakeld na het beëindigen van de Anynet+(HDMI-CEC)-verbinding. (Deze functie is met name handig voor de Guestlink RJP.)

Nr.	Hotel TV-functie			Omschrijving
	Categorie	Item	Beginwaarde	
10	Bathroom Speaker (HC470 not support it)	Sub Amp Mode	2	Bepaalt de Sub AMP-bedieningsmodus. – 0: de Sub AMP-functie wordt uitgeschakeld (PWM uit). – 1: het subvolume wordt bepaald volgens de hoofdvolumeregeling. Dat houdt in dat het subvolume wordt bepaald volgens de instellingen van Power On Volume (Volume bij inschakelen), Min Volume en Max Volume. – 2: het volume wordt bepaald volgens de instellingen van het badkamerbedieningspaneel.
		Sub Amp Volume	6	Het aanvankelijke Sub AMP-volumeniveau bij inschakelen.
11	Eco Solution	Energy saving	OFF	de helderheid van de tv wordt aangepast om het energieverbruik te verminderen. • Off (Uit): de energiebesparingsfunctie wordt uitgeschakeld. • Low (Laag): de tv instellen op een kleine energiebesparing. • Medium (Middel): de tv instellen op een gemiddelde energiebesparing. • High (Hoog): de tv instellen op een grote energiebesparing.
12	Logo/Message	Welcome Message	OFF	Het welkomstbericht bij inschakeling van de tv gedurende 5 seconden weergeven.
		Edit Welcome Message		Hiermee kunt u het welkomstbericht bewerken.
		Hospitality Logo	OFF	Het Hospitality-logo in- of uitschakelen. Als het logo is ingeschakeld, wordt het bij het aanzetten van de tv weergegeven gedurende de tijd die bij "Logo Display Time" (Duur logoweergave) is ingesteld. Pas daarna wordt het signaal van de aanvankelijke invoerbron weergegeven.
		Hospitality Logo DL	...	Hiermee downloadt u het Hospitality-logo. Vereisten voor het Hospitality-logobestand: • alleen BMP- of AVI-bestanden. • Maximale bestandsgrootte: BMP - 960 x 540, AVI - 30 MB. • Het bestand mag alleen de naam samsung.bmp of samsung.avi hebben.
		Logo Display Time	...	De weergaveduur van het logo instellen (3/5/7 seconden).
13	Cloning	Clone TV to USB	-	Hiermee kunt u de waarden van de huidige tv-opties naar een USB-geheugenapparaat kopiëren.
		Clone USB to TV	-	Hiermee kunt u de tv-opties op een USB-geheugenapparaat naar de tv kopiëren.
		Setting Auto Initialize	OFF	Als de optie Setting Auto Initialize (Automatische instellingeninitialisatie) is ingeschakeld en de tv wordt uit- en ingeschakeld of als de stroom helemaal wordt uitgeschakeld en weer ingeschakeld, worden de gegevens teruggezet naar de gekloonde waarden. Als er geen gekloonde waarde is, terwijl Setting Auto Initialize (Automatische instellingeninitialisatie) wel is ingeschakeld, wordt deze instelling genegeerd en is de werking hetzelfde als wanneer de instelling is uitgeschakeld.
14	REACH Solution	REACH 3.0	OFF	• ON (Aan): REACH 3.0 openen • OFF (Uit): REACH 3.0 sluiten
		REACH 2.0	OFF	• ON (Aan): REACH 2.0 openen • OFF (Uit): REACH 2.0 sluiten
		REACH Channel	...	SIRCH-updatekanaal selecteren
		Group ID	...	De SIRCH-groeps-id selecteren
		Ticker	...	• On (Aan): de TICKER-inhoud wordt weergegeven. • Off (Uit): de TICKER-inhoud wordt niet weergegeven.
		REACH Update Time	...	De SIRCH-updatetijd selecteren. Bij de SIRCH-updatetijd hebt u de optie om een automatische upgrade te laten uitvoeren om 12.00 uur AM/PM of om 2.00 uur AM/PM. U kunt ook om de 1 of 2 uur een upgrade laten uitvoeren.
		REACH Update Immediate	...	• On (Aan): telkens als de tv naar de stand-bymodus gaat, wordt er een SIRCH-update uitgevoerd. • Off (Uit): er wordt alleen een SIRCH-update uitgevoerd op de geselecteerde SIRCH-updatetijd.
		Room Number	...	Het kamernummer bewerken
		REACH 2.0 TV Sound	...	• On (Aan): het tv-geluid van de huidige tv-bron wordt doorlopend uitgevoerd, ook terwijl het REACH 2.0-tv-menu wordt weergegeven. • Off (Uit): het tv-geluid van de huidige tv-bron wordt gestopt wanneer het REACH 2.0-tv-menu wordt weergegeven.
REACH 2.0 Server Version	...	De versie van het SIRCH Clone-bestand dat momenteel op de tv wordt bijgewerkt weergegeven.		

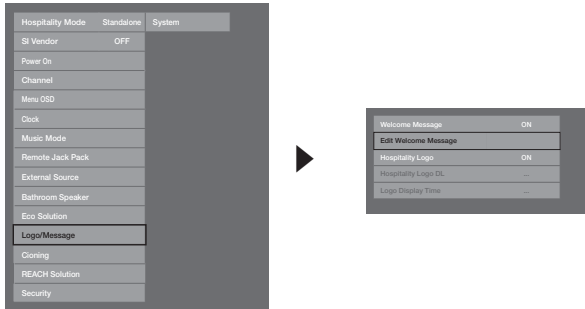
Nr.	Hotel TV-functie			Omschrijving
	Categorie	Item	Beginwaarde	
15	Security	Password Input	...	Wachtwoord 00000000 invoeren.
		Password Setting	...	Een nieuw wachtwoord instellen.
		Password Reset	...	Het wachtwoord resetten naar 00000000.
		Security Mode	...	Security Mode (Beveiligingsmodus) inschakelen (ON) of uitschakelen (OFF).
		USB	...	USB uitschakelen (Disable) of inschakelen (Enable).
		HDMI	...	HDMI Disable (Uitschakelen) of Enable (Inschakelen).
16	System	TTX Security	...	De TTX-functie inschakelen (Enable) of uitschakelen (Disable)
		Self Diagnosis for TV	...	Het zelfdiagnosemenu openen. <ul style="list-style-type: none"> Picture Test (Beeldtest): gebruik deze optie om te controleren of er problemen met het beeld zijn. Als er zich problemen voordoen bij het testbeeld, selecteert u Yes (Ja) en volgt u de aanwijzingen op het scherm. Sound Test (Geluidstest): gebruik de ingebouwde melodie om te controleren of er geluidsproblemen zijn. Als er zich problemen voordoen tijdens de test, selecteert u Yes (Ja) en volgt u de aanwijzingen op het scherm.
		Self Diagnosis for HTV	...	Hiermee kunt u de status van de variabele audio-uitvoer en de communicatie met de SI STB of SBB controleren. Als u problemen tegenkomt bij de variabele audio-uitvoer of in de communicatie met de SI STB of SBB, controleert u deze items.
		SW Update	...	De functie voor het via USB bijwerken van software.
		Service Pattern	OFF	Het servicepatroon weergeven.
		Sound Bar Out	OFF	Een extern apparaat zoals een Samsung Sound Bar kan op de tv via een Anynet-verbinding op de tv worden aangesloten, waarna het tv-geluid naar het Sound Bar-apparaat kan worden gestuurd. Als deze functie in het Hotel Factory Menu (Hotelfabrieksmenu) op OFF (Uit) is ingesteld, de functie uitgeschakeld. De hoofduidspreker van de tv wordt gedempt wanneer de Sound Bar-optie op ON (Aan) is ingesteld en de luidspreker via HDMI is aangesloten.
TV reset	...	Reset naar de fabrieksinstellingen		

🔗 REACH (Remote Enhanced Active Control for Hospitality) is een professionele en interactieve externe controller waarmee u firmware-updates voor de tv, kloongegevens, wijzigingen in het kanalenoverzicht, S-LYNK REACH-inhoud en TICKER-inhoud via RF DTV naar een paar honderd hospitality-tv's tegelijk kunt sturen. De REACH-functies zijn alleen in standalonemodus beschikbaar. De REACH-server wordt afzonderlijk verkocht. Raadpleeg de handleiding die bij de REACH-server is geleverd voor meer informatie over het gebruik ervan.

Welcome Message (Welkomstbericht)

Welcome Message is een functie waarmee u een eigen bericht kunt instellen om op de tv weer te geven. Dit welkomstbericht wordt telkens weergegeven wanneer de tv bijvoorbeeld in een hotelkamer door een gast wordt aangezet.

- De instellingen voor Welcome Message (Welkomstbericht) vindt u in het Hotel Option Menu (Hoteloptiemenu).
- Welcome Message dient te zijn ingeschakeld (ON) als u bij het aanzetten van de tv het bericht wilt laten weergeven.



<Het is mogelijk dat bepaalde menu-items niet aanwezig zijn. Dit is afhankelijk van het model en de regio.>

- Het welkomstbericht mag 25 tekens bevatten en kan in het Hotel Service-menu worden bewerkt.
- De volgende tekens worden voor het welkomstbericht ondersteund.
 - ✎ Alleen de hoofdletters A tot Z zijn toegestaan.
- Het welkomstbericht kan worden bewerkt met de navigatie-, kleur- en entertoetsen op de afstandbediening in het schermmenu "Edit Welcome Message" (Welkomstbericht bewerken).

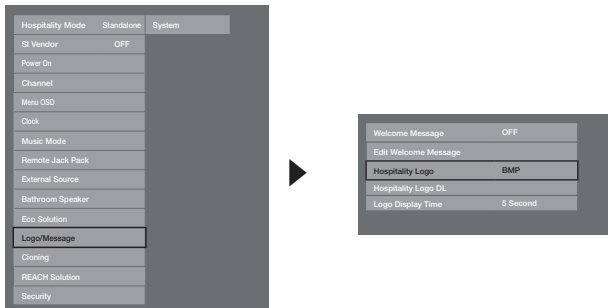


- Het welkomstbericht en het hotellogo kunnen niet gelijktijdig actief zijn.

Hotel Logo (Hotellogo)

Met de Hospitality Logo-functie wordt het hotellogo weergegeven wanneer de tv wordt aangezet.

- De instellingen voor Hospitality Logo zijn te vinden in de menu's van de Hospitality-modus.
- De onderdelen Logo Download (Logo downloaden) en Logo Display (Logo weergeven) zijn ingeschakeld wanneer u de Hospitality Logo-optie inschakelt.
- Als er in het geheugen een logoafbeelding is opgeslagen en de Hospitality Logo-optie is ingeschakeld, wordt het Hospitality-logo weergegeven wanneer de tv wordt aangezet.
- Het Hospitality-logo wordt niet weergegeven wanneer de Hospitality Logo-optie is uitgeschakeld, ook niet als er een logoafbeelding naar de tv is geüpload.



<Het is mogelijk dat bepaalde menu-items niet aanwezig zijn. Dit is afhankelijk van het model en de regio.>

• Hospitality Logo

- Met deze optie kiest u of de Hospitality Logo-afbeelding wordt weergegeven.
- De aanvankelijke instelling is OFF.
- Kan op OFF of ON worden ingesteld.
- Wanneer ON is ingesteld, worden de menuonderdelen Logo Download en Logo Time Display toegankelijk.

• Hospitality Logo DL

- Hiermee kunt u de logoafbeelding vanaf een USB-apparaat naar het tv-geheugen downloaden.
- Het bericht Wait (Wachten) verschijnt terwijl de afbeelding naar de tv wordt gekopieerd.
- Het bericht Completed (Voltooid) verschijnt wanneer het kopiëren met goed gevolg is voltooid.
- Het bericht Failed (Mislukt) verschijnt wanneer het kopiëren niet is gelukt.
- Het bericht No USB device (Geen USB-apparaat) verschijnt als er geen USB-apparaat is aangesloten.
- Het bericht No File (Geen bestand) verschijnt als er geen bestand is om vanaf het USB-apparaat te kopiëren, of als het bestand niet de juiste indeling heeft (het moet een BMP-bestand zijn). Als het bericht No File (Geen bestand) verschijnt terwijl er wel een logobestand op het USB-apparaat staat, controleert u de bestandsindeling.

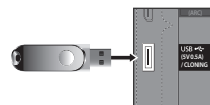
• Logobestandsindeling

- De tv ondersteunt alleen de bestandsindelingen BMP en AVI.
- De bestandsnaam moet samsung.bmp of samsung.avi zijn.
- De maximale resolutie van het BMP-bestand is 1280 x 720.
- De maximale grootte van het AVI-bestand is 30 MB.
- De grootte of schaal van de afbeelding wordt op de tv niet gewijzigd.

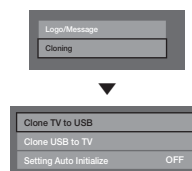
Cloning (Klonen)

USB Cloning (USB-klonen) is een functie voor het downloaden van door de gebruiker geconfigureerde instellingen (**Picture, Sound, Input, Channel, Setup** en **Hotel Setup**) van een tv en het uploaden van deze instellingen naar andere tv's.

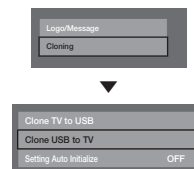
Alle door de gebruiker gedefinieerde instellingen van de tv (Master Set) kunnen naar het USB-apparaat worden gekopieerd.



- **Cloning from TV to USB:** hiermee worden de opgeslagen gegevens van een specifiek gebied van de tv-EEPROM naar het USB-apparaat gekopieerd.
 1. Plaats een USB-station in de USB-poort aan de achterkant van de tv.
 2. Open de Hotel Options (Hotelopties) door achtereenvolgens op de volgende knoppen te drukken:
MUTE → 1 → 1 → 9 → **ENTER**
 3. Druk op **▲** of **▼** om "**Clone TV to USB**" te selecteren en druk op **ENTER**.
 4. Het bericht "**Clone TV to USB**" wordt weergegeven; druk vervolgens op **ENTER**.
 5. U kunt de status van de kopieerbewerking controleren.
 - **In Progress:** tijdens het kopiëren van gegevens naar het USB-apparaat.
 - **Completed:** het kopiëren is gelukt.
 - **Failed:** het kopiëren is niet gelukt.
 - **No USB:** er is geen USB-apparaat aangesloten.



- **Clone USB to TV:** Hiermee worden gegevens op het USB-apparaat naar de tv gekopieerd.
 1. Plaats een USB-station in de USB-poort aan de achterkant van de tv.
 2. Open de Hotel Options (Hotelopties) door achtereenvolgens op de volgende knoppen te drukken:
MUTE → 1 → 1 → 9 → **ENTER**
 3. Druk op **▲** of **▼** om "**Clone USB to TV**" te selecteren en druk op **ENTER**.
 4. Het bericht "**Clone USB to TV**" wordt weergegeven; druk vervolgens op **ENTER**.
 5. U kunt de status van de kopieerbewerking controleren.
 - **In Progress:** tijdens het kopiëren van gegevens naar het USB-apparaat.
 - **Completed:** het kopiëren is gelukt.
 - **Failed:** het kopiëren is niet gelukt.
 - **No USB:** er is geen USB-apparaat aangesloten.
 - **No File:** er is geen bestand om naar het USB-apparaat te kopiëren.
 - Activeer het kopiëren van USB naar tv door 5 seconden op **ENTER** te drukken.
 - De **kloonfunctie** ondersteunt alleen kopiëren tussen modellen uit dezelfde serie. (Bij modellen van een andere serie werkt dit niet goed.)

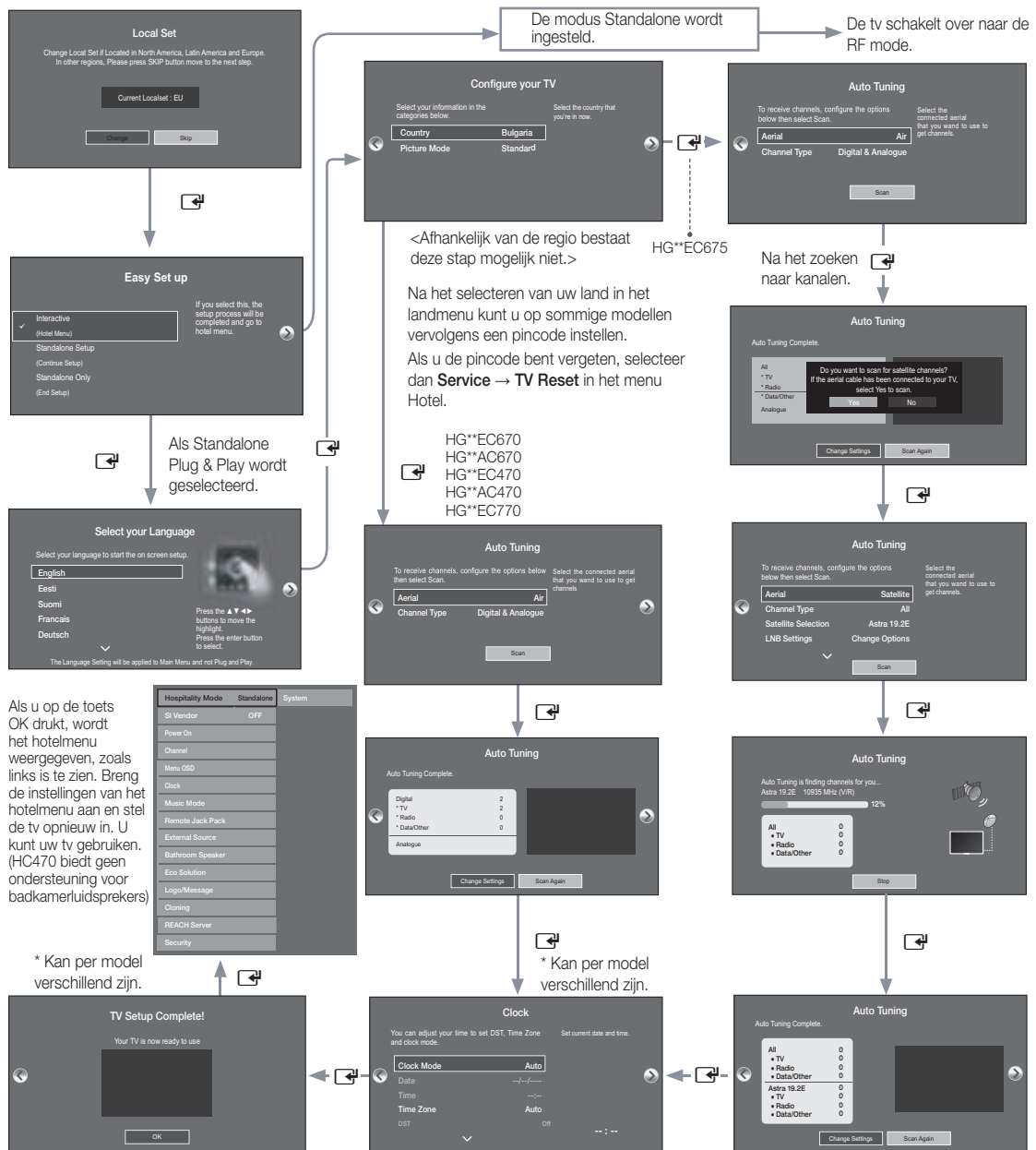


Om snel en direct te klonen tijdens de installatie, plaatst u een USB-station met hoofdinstantellingen van de eerste tv en drukt u 5 seconden op Enter.

Plug & Play

De Hotel Plug & Play-functie voert automatisch de Hotel-modusselectie, landinstellingen, klokinstellingen en beeldmodusconfiguratie uit wanneer de tv voor het eerst wordt ingeschakeld.

- Hotel Plug & Play is alleen beschikbaar wanneer de tv voor de eerste keer wordt aangezet.
- Nadat de tv eerst is geconfigureerd, wordt Clone TV to USB (Tv naar USB-klonen) uitgevoerd.
- Vervolgens hoeft de tv alleen Hotel Plug & Play te verlaten, verbinding te maken met het USB-apparaat en Clone USB to TV (USB naar tv klonen) uit te voeren.



1. LocalSet

- Controleer de **Current Localset**.
- Als u de locatie-instelling wilt wijzigen, selecteert u **Change**.
- Als u **Skip** selecteert, verschijnt het scherm **Start**.

2. Start - Easy Set Up

- Als u **Standalone Only** selecteert, wordt de hotelmodus Standalone standaard ingesteld.
- Als u **Interactive** selecteert, wordt het configuratiemenu voor de interactieve modus weergegeven. Druk op de uitknop om het menu Interactive (Interactief) te verlaten.
- Selecteer **Standalone Plug & Play** om naar de volgende stap te gaan.

3. De taal selecteren

- Selecteer de gewenste taal voor het schermmenu (OSD).
- Weergaveduur: de OSD-time-out en -werking zijn hetzelfde als bij alle consumenten-tv-modellen van Samsung.

4. Selecteer het land en de beeldmodus

- Selecteer het gewenste land en de beeldmodus.
- Mogelijk dat bepaalde landen niet vermeld zijn. Dit is afhankelijk van het model en de regio.

5. Auto Tuning

- Selecteer de antennebron en het kanaaltype. Configureer de instellingen en selecteer **Scan**.
- **Auto Tuning** begint met zoeken naar kanalen.
- Wanneer **Auto Tuning** is voltooid, wordt de kanaalinformatie weergegeven.

6 Clock

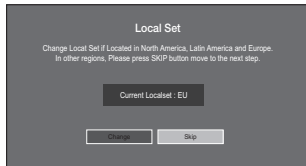
- Stel de juiste tijd in door **DST (Zomer-/wintertijd)** en **Time Zone** in te stellen.

7. Tv-configuratie voltooid

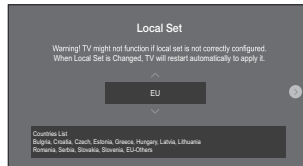
HD Plug & Play – Local Set (alleen Europa)

- Local Set (Locatie-instelling) is een heel belangrijke softwareconfiguratie waarbij talen, breedbandfrequenties, enzovoort worden ingesteld.
- De tv functioneert mogelijk niet naar behoren als Local Set (Locatie-instelling) niet goed is geconfigureerd. Selecteer de juiste Local Set (Locatie-instelling) in de lijst met landen.

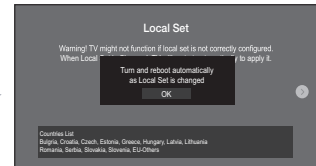
Local Set-wijzigingsoptie op de eerste pagina van HD Plug & Play



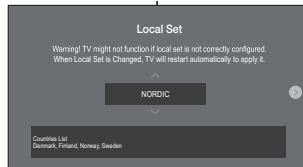
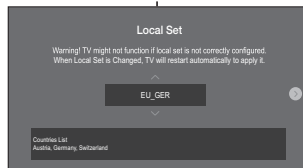
Selecteer de juiste Local Set bij de landenlijst



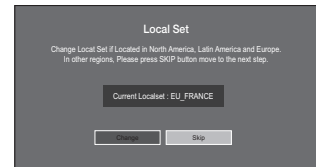
Tv wordt automatisch opnieuw opgestart om de nieuwe Local Set toe te passen



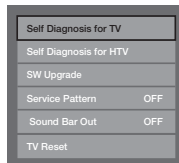
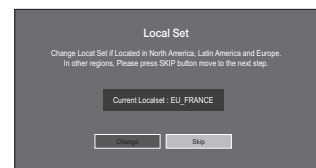
Regio	Land	Local Set	
Europe	Bulgaria	EU	
	Croatia		
	Czech		
	Estonia		
	Greece		
	Hungary		
	Latvia		
	Lithuania		
	Romania		
	Serbia		
	Slovakia		
	Slovenia		
	EU Others		
	Italy		EU_ITALY
	Austria		EU_GER
	Germany		
	Switzerland		
France	EU_FRANCE		
Belgium	EU_BELELUX		
Luxembourg			
Netherlands			
Portugal	EU_SPAIN		
Spain			
United Kingdom	EU_UK		
Ireland			
Denmark	NORDIC		
Finland			
Norway			
Sweden			
Turkey	EU_TURKEY		
Poland	EU_POLAND		
CIS	Kazakhstan	CIS_RUSSIA	
	Russia		
	Ukraine		



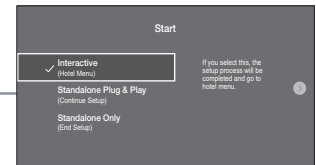
Na het opnieuw opstarten worden de bijgewerkte Local Set weergegeven



Druk op Skip, waarna algemene HD Plug & Play wordt voortgezet



Als u Local Set wilt wijzigen na HD Plug & Play, klik dan op de functie TV Reset in de modus Fabriek. U kunt dan door HD Plug & Play gaan, waaronder het wijzigen van Local Set.



SW Clock

De SW Clock geeft de actuele tijd op het scherm weer wanneer een gebruiker op de Info-knop op de afstandsbediening drukt terwijl de tv in de stand-bymodus staat.

- Als een gebruiker op de toets Info drukt terwijl de tv in de stand-bymodus staat, wordt de tv ingeschakeld en wordt de actuele tijd 10 seconden op het scherm weergegeven, waarna de tv weer overschakelt naar de stand-bymodus.
- De tijd wordt als een digitale klok weergegeven op het normale informatieformaat. Of de tijd in 12- of 24-uursnotatie wordt weergegeven, hangt af van de indeling van de informatie.
- Als een gebruiker op de Info-knop drukt terwijl de tv aan is, wordt de originele functie van de Info-knop uitgevoerd.
- Gedetailleerde beschrijvingen
 - De werking van de interne klok is afhankelijk van de aan-uitinstelling in het fabrieksinstallatiemenu.
 - Als de interne klok is ingeschakeld, wordt de Fast-logo-optie automatisch uitgeschakeld. (In dit geval wordt de Fast-logo-optie, ook wanneer u deze weer inschakelt, automatisch uitgeschakeld wanneer de tv uitzet en weer aanzet.)
 - Als de hoofdstroom is uitgeschakeld, blijft de tijdsinstelling alleen behouden in modellen met een back-upcondensator en een RTC.
 - Wanneer een tv in de stand-bymodus de actuele tijd toont, blijven de video en audio van de tv uitgeschakeld.
 - In dit geval wordt zelfs het hotellogo, als dit is ingeschakeld, overgeslagen.
 - Deze functie werkt alleen in de Standalonemodus.
 - Andere belangrijke functiespecificaties wanneer de interne klok actief is
 - De Info-knop werkt zoals de Power-knop.
 - Wanneer er op de Power-knop of Info-knop wordt gedrukt terwijl de interne klok actief is, gaat de tv in de stand-bymodus.
 - Als u op andere knoppen dan Power en Info drukt terwijl de interne klok wordt weergegeven, wordt dit genegeerd.
 - In dit geval werkt de inschakeltimer niet.
 - De uitschakeltimer en de slaapstandtimer werken wel.
 - Wanneer de klokmodus in het menu Time op handmatig is ingesteld, wordt de tijd van de sub micom bijgehouden door het RTC-circuit.
 - Ook als de actuele tijd niet is geconfigureerd, wordt deze op dezelfde manier als het menu weergegeven. (--:--)



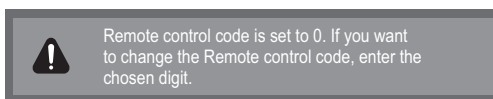
Multi Code Remocon (Multicode-afstandsbediening)

Multi Code Remote Control (Multicode-afstandsbediening) is een speciale zender die is ontworpen om meerdere tv's met één afstandsbediening te bedienen.

Deze functie is handig wanneer er meerdere tv's op een locatie aanwezig zijn, zoals bijvoorbeeld in een ziekenhuis. Het Set-ID-nummer wordt in de bron-OSD weergegeven. Er worden tot 9 verschillende toetsen te gebruiken voor multicode. De aanvankelijke id-code is voor elke tv "0".

De id-code kan worden ingesteld en gereset in analoge-tv-modus of in de pc-modus. (Niet beschikbaar in TTX- of DTV-kanalen.)

- De id-code kan van 0 tot 9 zijn.
- Druk langer dan 7 seconden op **RETURN + MUTE** en de cijfertoets die u wilt instellen.
- Het schermmenu Set ID (Id instellen) wordt op een centrale positie weergegeven.
- De volgende boodschap wordt weergegeven. "The Remote control code is set to x. If you want to change the Remote control code. Enter the digit you want to change." (De afstandsbedieningscode is ingesteld op x. Als u de afstandsbedieningscode wilt wijzigen, voert u het gewenste cijfer in.) (x is het cijfer.) Dit bericht wordt weergegeven totdat er op de Exit-knop wordt gedrukt.

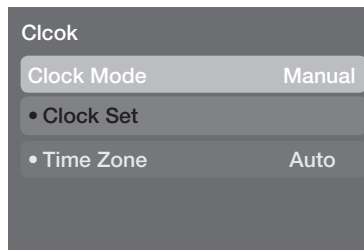
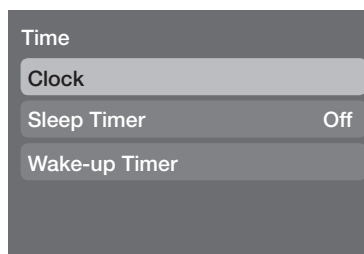


- De tv en afstandsbediening worden bijvoorbeeld ingesteld op id-code 1 als de gebruiker op 1 drukt.
- Het volgende bericht wordt weergegeven: "Remote control code is changed to 1" (Afstandsbedieningscode is gewijzigd in 1). De tv kan vervolgens alleen worden bediend met een afstandsbediening met dezelfde id-code als de tv.
- Als de id-code van de afstandsbediening en de tv niet met elkaar overeenkomen, wordt het volgende bericht weergegeven. "TV ID x" (x is het id van de tv).
- Als u de id-code wilt resetten, drukt u langer dan 7 seconden op **EXIT + MUTE**. De id-codes van zowel de tv als de afstandsbediening worden weer op "0" ingesteld. Het bericht "Remote control code is set to 0." (Afstandsbedieningscode op 0 ingesteld.) wordt weergegeven.
- De manier om de id in te stellen, is niet voor elke afstandsbediening hetzelfde. Zie de onderstaande tabel.

De tijd instellen

MENU → **System (Systeem)** → **Time (Tijd)** → **Clock (Klok)** → **Clock Set (Klokinstelling)**

- **De tijd wordt ingevoerd.**
 - Druk op de knop op de afstandsbediening om **Clock (Klok)** te selecteren en de tijd in te stellen.
 - **De Interactive Mode Time (Tijd van de interactieve modus) instellen**
 - Als het hotelsysteem de tijdinformatie uitzendt, wordt de tijd automatisch ingesteld.
 - Als het hotelsysteem geen tijdinformatie uitzendt, kan de tijd niet worden weergegeven.
- Als de tijd is ingesteld, wordt de klok op het voorpaneel weergegeven.



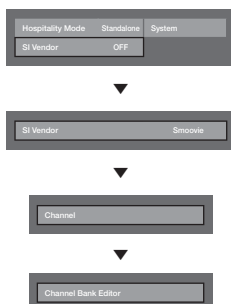
Channel Bank Editor (alleen Smoovie TV)

Channel Bank Editor (Kanalenbankeditor) is een functie waarmee de kanalen kunnen worden bewerkt met 3 verschillende bankopties.

Afhankelijk van het type bankkaart kan de hotelgast van verschillende kanalen genieten.

Channel Bank Editor onder de Standalonemodus instellen

1. Open het Hotel Standalone-menu door te drukken op “MUTE + 1 + 1 + 9 + Enter”
2. Selecteer de SI Vendor: “Smoovie”
3. U ziet nu de nieuwe menuoptie “Channel Bank Editor ”
4. Open “Channel Bank Editor ”



<Het is mogelijk dat bepaalde menu-items niet aanwezig zijn. Dit is afhankelijk van het model en de regio.>

5. Bewerk de kanalenbank zoals in het volgende voorbeeld.
 - a. **Bank1 (Gratis kanaal):** selecteer het kanaal dat wordt gebruikt wanneer de afstandsbediening geen kaart heeft.
 - b. **Bank2 (Familiekaart - Groen):** selecteer het kanaal dat wordt gebruikt wanneer de afstandsbediening een GROENE KAART heeft.
 - c. **Bank3 (Volwassen kaart - Rood):** selecteer het kanaal dat wordt gebruikt wanneer de afstandsbediening een RODE KAART heeft.

Channel Bank Edit			
	Bank1 (4)	Bank2 (6)	Bank3 (36)
All	<input type="checkbox"/>	<input type="checkbox"/>	<input checked="" type="checkbox"/>
1 1futech	<input checked="" type="checkbox"/>	<input checked="" type="checkbox"/>	<input checked="" type="checkbox"/>
1 BBC1	<input checked="" type="checkbox"/>	<input checked="" type="checkbox"/>	<input checked="" type="checkbox"/>
2 24ore.tv	<input type="checkbox"/>	<input checked="" type="checkbox"/>	<input checked="" type="checkbox"/>
2 C3	<input type="checkbox"/>	<input checked="" type="checkbox"/>	<input checked="" type="checkbox"/>
3 BBC World	<input type="checkbox"/>	<input checked="" type="checkbox"/>	<input checked="" type="checkbox"/>
3 C5	<input type="checkbox"/>	<input checked="" type="checkbox"/>	<input checked="" type="checkbox"/>
4 Coming Soom	<input type="checkbox"/>	<input type="checkbox"/>	<input checked="" type="checkbox"/>
4 S2	<input type="checkbox"/>	<input type="checkbox"/>	<input checked="" type="checkbox"/>

⏪ Move Select/Deselect ⏩ Return

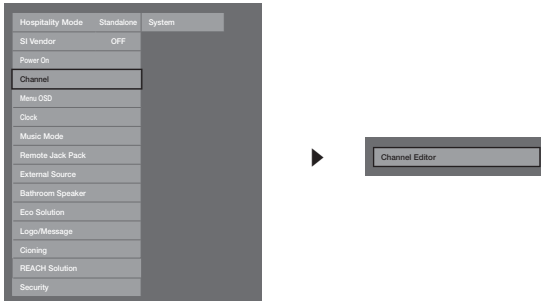
Referenties voor het gebruik van de SMOOVIE-afstandsbediening

1. Als u als SI-leverancier SMOOVIE selecteert, moet u de SMOOVIE-afstandsbediening gebruiken.
2. Met de cijfertoetsen op de afstandsbediening kunnen gebruikers alleen Bank1-kanalen selecteren.
Als u met een groene of rode kaart van kanaal wilt wisselen, gebruikt u de toetsen voor omhoog/omlaag.
3. In de lijst met kanalen zien gebruikers alleen de kanalen voor Bank1.

Channel Editor (Kanaaleditor)

Met Channel Editor kunt het nummer en de naam van een kanaal wijzigen.

- Met Channel Editor kunt u de kanalen ook in de gewenste volgorde sorteren.



<Het is mogelijk dat bepaalde menu-items niet aanwezig zijn. Dit is afhankelijk van het model en de regio.>

Eenvoudige stappen voor Channel Editor (Kanaaleditor) in de Standalonemodus

Stap	Brede omschrijving
1	Gebruik 'Channel Auto Store' in het Hotel Option Menu (Hoteloptiemenu)
2	Open 'Channel Editor' in het Hotel Option Menu (Hoteloptiemenu)
3	Stel een tabel samen met de gewenste kanaallijsten
4	Verander de volgorde van de kanalen met de knop TOOLS op basis van de samengestelde tabel
5	Druk op EXIT of RETURN om het menu te verlaten.

<Raadpleeg de volgende gegevens voor een beter begrip>

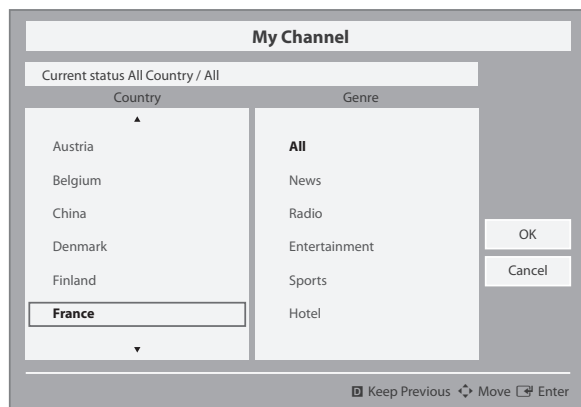
My Channel

Dit bepaalt het land en genre voor de kanalen die door het hotel worden geleverd, en als de gebruiker een land en genre selecteert, worden de desbetreffende kanalen weergegeven.

- U moet eerst het land selecteren, pas daarna kunt u een genre instellen.
- Als u een genre selecteert waaraan geen kanalen zijn toegevoegd, geeft de kanalenlijst alle beschikbare kanalen weer.
- My Channel werkt alleen in Standalonemodus.
- SI Vendor in Standalonemodus: dit werkt niet als Smoovie is geselecteerd.
- Dit is in de Hotel Options (Hoteloptyes) in het Hotel Menu -> Service Mode en kan worden in- of uitgeschakeld.
- Deze optie werkt alleen wanneer het is ingeschakeld.

Kanalensamenstelling [Genre Mode (Genre-modus)]

Standaard	Categorie	CH-modus	Antennemodusactivering		Omschrijving
			Air/Cable (Lucht/ Kabel)	Satellite (Satelliet) (HC675)	
Hotel	Genre	All (Alles) (standaard)	O	O	Geef genrekanaalmodus per elk land dat master in fabrieksmodus heeft ingesteld.
		News (Nieuws)	O	O	
		Radio	O	O	
		Entertainment	O	O	
		Sports (Sport)	O	O	
		Hotel	O	O	



* Raadpleeg het ontwerpdocument voor het aantal onderdelen dat in de lijst kan worden weergegeven.

Toetsoverzicht

Toets	Actie	Navigatiehulp
BLAUW	Terug naar het scherm. (Genre-instelling: Laatste land en genre)	Vorige behouden
ENTER	Een item selecteren.	Enter
Ch. Up/Down (Volgend/ vorig kanaal)	De markering per pagina verplaatsen.	(Geen gids)
OMHOOG/OMLAAG	Navigeren langs elk land/genre in de lijst. (steeds opnieuw rond.)	Verplaatsen
RECHTS	Het gemarkeerde item selecteren en doorgaan naar het genregedeelte.	
RETURN	Terug naar het scherm. (Genre-instelling: Laatste land en genre)	(Geen gids)
EXIT	Terug naar het scherm. (Genre-instelling: Laatste land en genre)	(Geen gids)

Opmerkingen

- In dit gedeelte wordt de lay-out beschreven van de interface die verschijnt wanneer de tv wordt aangezet. (Factory Mode (Fabrieksmodus) en Genre Mode (Genremodus): Enable (Ingeschakeld))
- Het genre is een sublijst voor elk land.
- Het uitzendscherm dat werd weergegeven bij het laatste onthouden kanaal.
- Als u het vorige land- en genreoverzicht wilt behouden, drukt u op de afstandsbediening op de BLAUWE toets **RETURN** en **EXIT** om de interface te sluiten.

Enzovoort

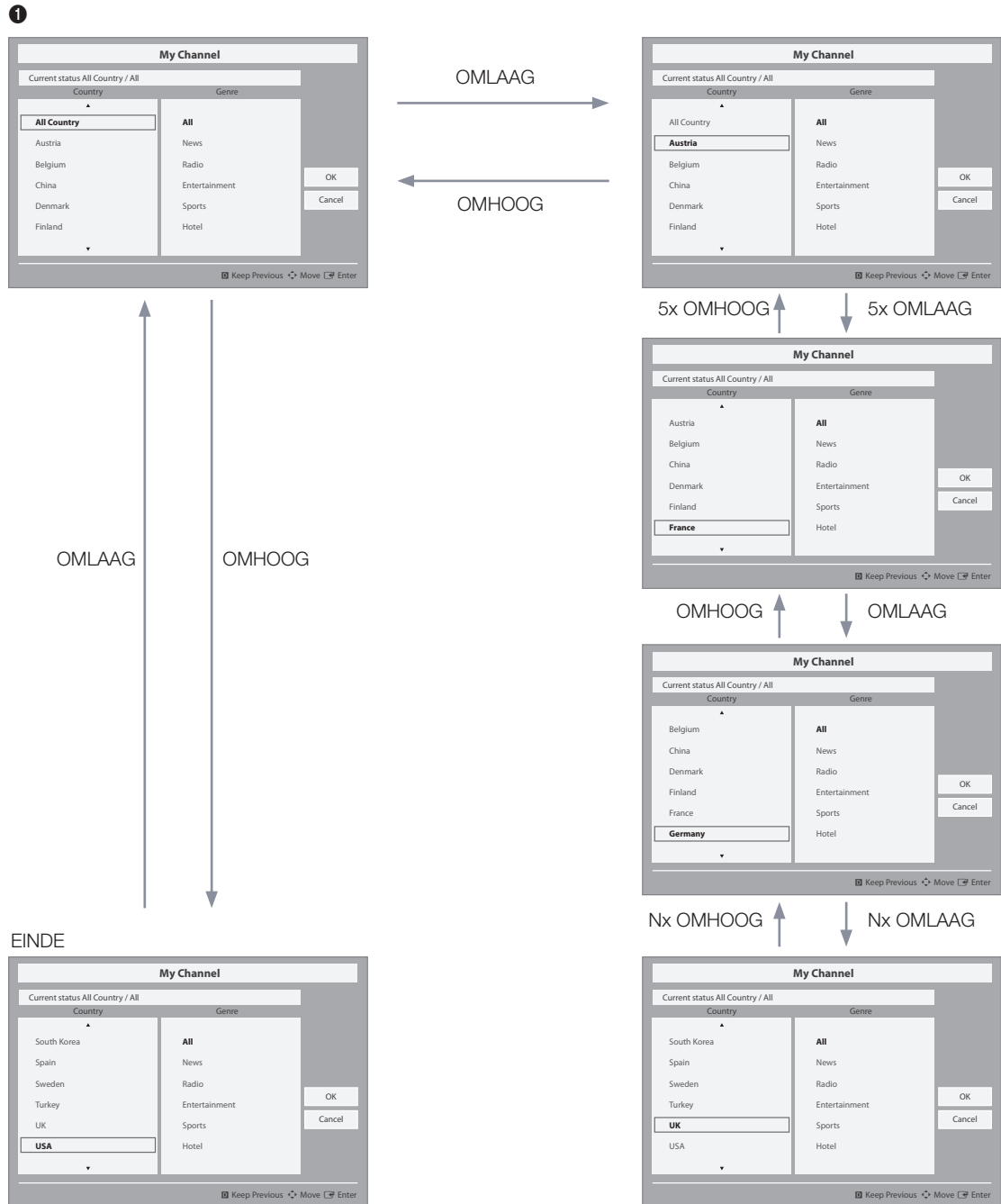
- Standaardmarkering: laatste onthouden items (land, genre)
- Time-out (60 sec.)

Elementen

Nr.	Naam	Omschrijving
1	Background Screen (Achtergrondscherf)	Geeft het laatste onthouden kanaal weer dat verschijnt wanneer de tv wordt aangezet.
2	Function Title (Functienaam)	Dit is de naam van de functie.
3	Current Status (Huidige status)	Geeft de huidige instellingen voor land en genre weer.
4	Country Items (Landitems)	Het item voor de landenlijst wordt weergegeven. Geeft het laatste geselecteerde land weer.
5	Genre Items (Genre-items)	Het item voor de genreljst wordt weergegeven. Alle beschikbare genre-items worden weergegeven per land dat master in fabrieksmodus heeft ingesteld. (geef altijd het item 'All' (Alles)) Geeft het laatste geselecteerde genre weer.
6	Highlight (Markering)	Als de naam van een item te lang is om in het gebied te worden weergegeven, werkt Auto Text Sliding (Automatische tekstverschuiving).
7	Indicator	Dit wordt weergegeven wanneer er een vorige of volgende pagina is.
8	Nav. Help (Navigatiehulp)	Het toetsoverzicht is rechts uitgelijnd.

Markeer interactie [Landitems]

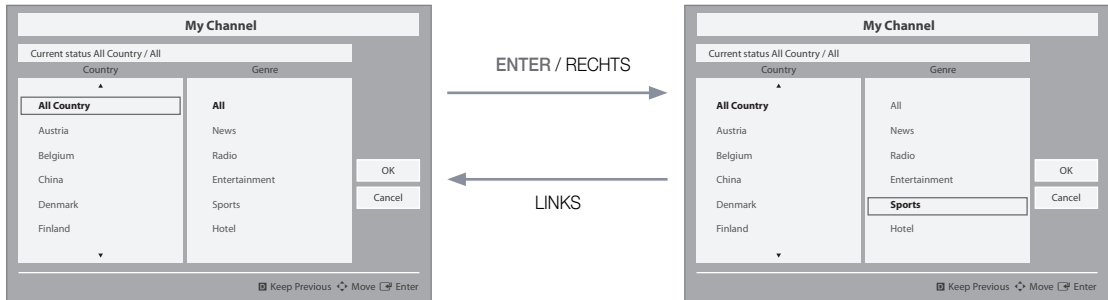
- Deze pagina is alleen om mogelijke interacties aan te geven. Mogelijk wijkt het iets af van de daadwerkelijke weergave op het scherm.
- Opmerkingen
 - Gebruikers kunnen door de items in elke land- en genrelijst navigeren met de toetsen voor omhoog en omlaag op de afstandsbediening.
 - Doorlopende navigatie wordt ondersteund.



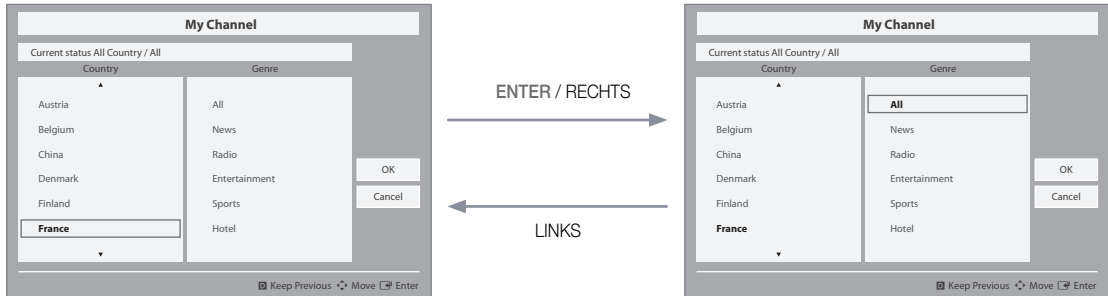
46 Nederlands

Markeer interactie [Standaardgenre]

- Deze pagina is alleen om mogelijke interacties aan te geven. Mogelijk wijkt het iets af van de daadwerkelijke weergave op het scherm.



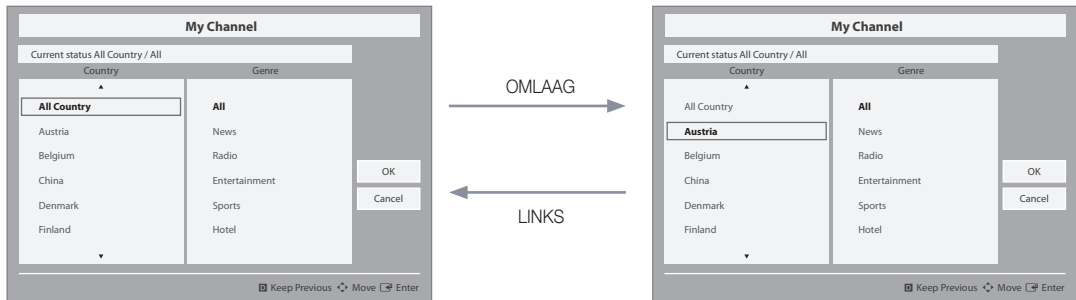
- Het actuele geselecteerde land wordt gemarkeerd.
- Standaardmarkering: het actuele geselecteerde genre.



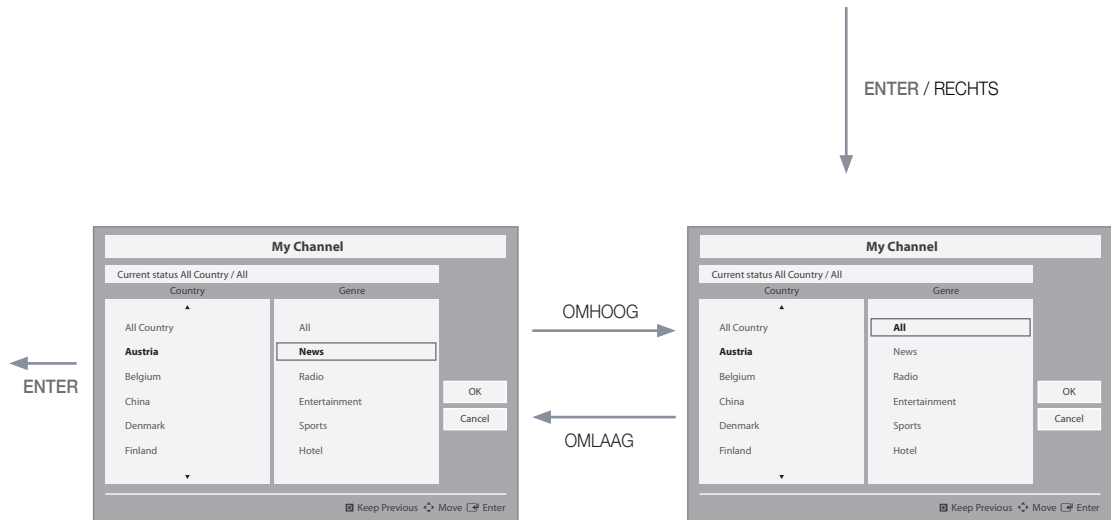
- Lijkt fout in bron; het zou moeten worden gelezen als "Het andere item van het land wordt gemarkeerd.". Graag controleren. (bijv. Frankrijk)
- Standaardmarkering: All

Interactie moduswijziging 1 (1/2)

- Deze pagina is alleen om mogelijke interacties aan te geven. Mogelijk wijkt het iets af van de daadwerkelijke weergave op het scherm.



- Huidige genremodus: All Country / Sports



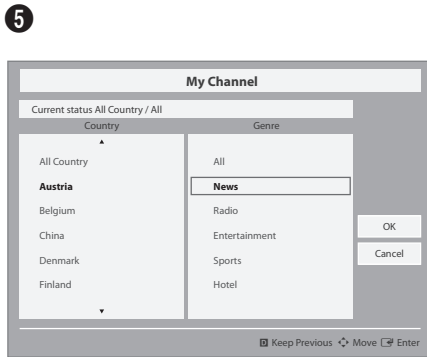
- Als het land is geselecteerd, gaat de markering automatisch naar het genremenu.

ENTER / RECHTS

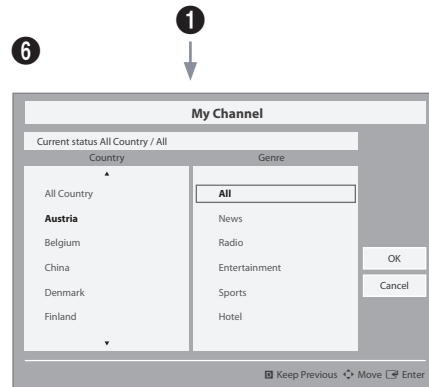
6

Interactie moduswijziging 1 (2/2)

- Deze pagina is alleen om mogelijke interacties aan te geven. Mogelijk wijkt het iets af van de daadwerkelijke weergave op het scherm.



- Een bericht dat de wijziging van de genremodus is voltooid wordt weergegeven.
- Time-out (5 sec.)

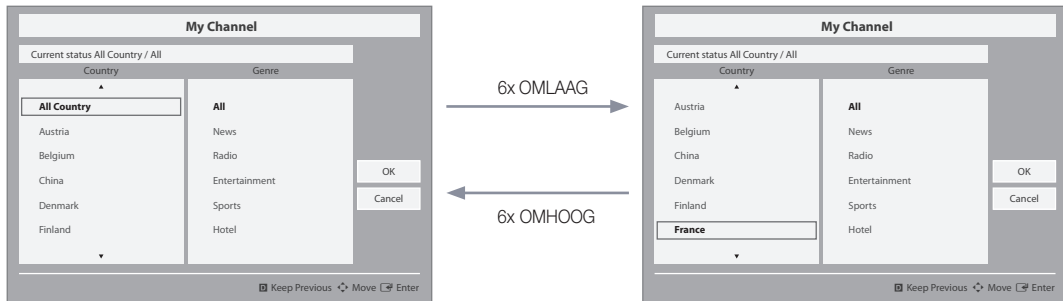


- Als u op de toets Links drukt om vanuit het genre-menu naar het landenmenu te gaan, wordt de actuele landselectie gemarkeerd.

Interactie moduswijziging 2 (1/2)

- Deze pagina is alleen om mogelijke interacties aan te geven. Mogelijk wijkt het iets af van de daadwerkelijke weergave op het scherm.

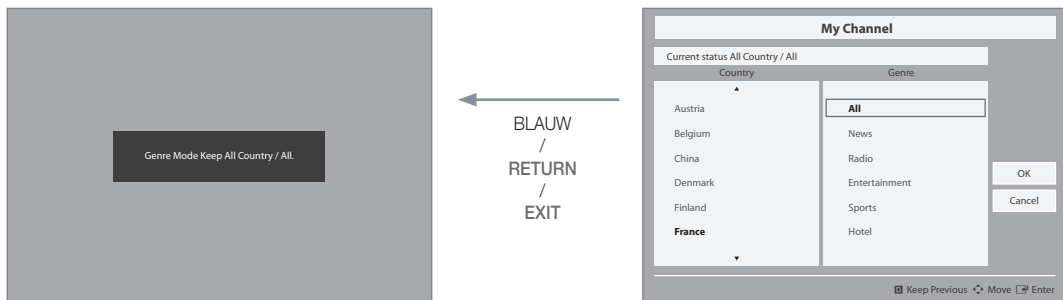
1



- Huidige genremodus: All Country / Sports

ENTER / RECHTS

5



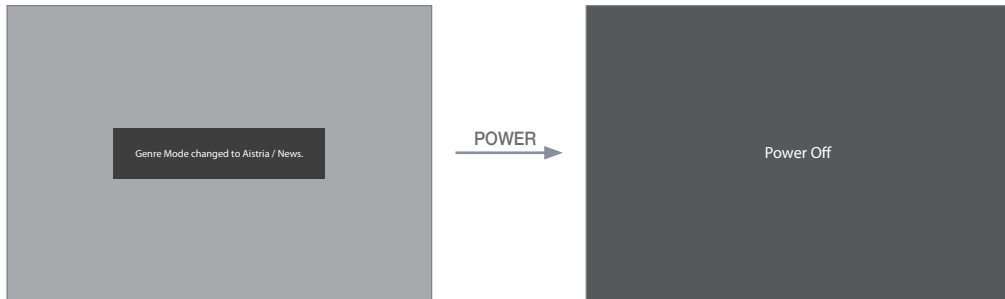
- Huidige genremodus: All Country / Sports

- Als het land is geselecteerd, gaat de markering automatisch naar het genremenu.

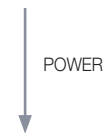
Scenario bij inschakelen [Laatste onthouden]

- Deze pagina is alleen om mogelijke interacties aan te geven. Mogelijk wijkt het iets af van de daadwerkelijke weergave op het scherm.

1



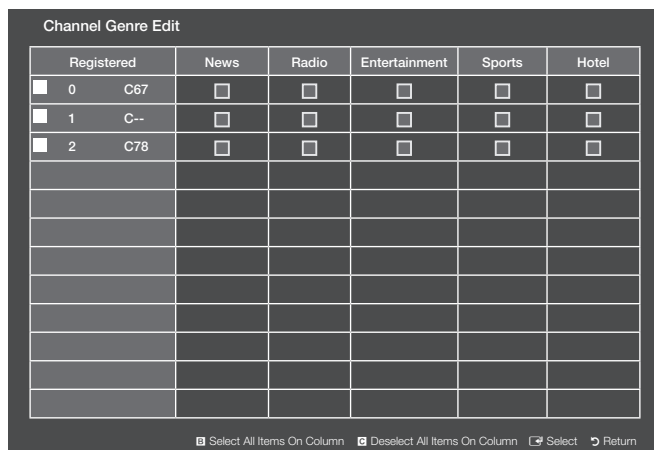
- Huidige genremodus: Austria / News



- Huidige genremodus: Austria (Oostenrijk) / News (Nieuws)

Genre Editor (Genre-editor)

- De selectie van land en genre kan worden gedaan in het menu met de kanalenlijst.
- Wanneer de gebruiker op de rode toets drukt, wordt de landensublijst geopend, waarin omlaag kan worden gescrold naar het gewenste land.
- Genreselectie gebeurt met de toetsen voor naar links en rechts, dus door in met menu met de kanalenlijst horizontaal te scrollen.
- Als de gebruiker het genre of land wil wijzigen terwijl de tv is ingeschakeld, kan dat met deze functie worden gedaan.



Registered	News	Radio	Entertainment	Sports	Hotel
0 C67	<input type="checkbox"/>	<input type="checkbox"/>	<input type="checkbox"/>	<input type="checkbox"/>	<input type="checkbox"/>
1 C--	<input type="checkbox"/>	<input type="checkbox"/>	<input type="checkbox"/>	<input type="checkbox"/>	<input type="checkbox"/>
2 C78	<input type="checkbox"/>	<input type="checkbox"/>	<input type="checkbox"/>	<input type="checkbox"/>	<input type="checkbox"/>

Select All Items On Column Deselect All Items On Column Select Return

- Een editor om het genre in te stellen voor elk Hotel-tv-kanaal.
- Opgeslagen kanalen kunnen in het genre-editormenu aan een bepaald genre worden toegevoegd.
- Een kanaal kan bij meerdere genres horen.
- De beschikbare genreopties zijn: News (Nieuws), Radio, Entertainment, Sports (Sport) en Hotel.
- De selectie van een genre kan worden gedaan in de Mychannel-interface (Mijn kanalen) of in de Channel List (Kanalenlijst).
- Met deze functie worden kanalen van een bepaald genre in een lijst gesorteerd. Gasten kunnen een gewenst genre selecteren en een kanaal selecteren door in deze gesorteerde lijst te scrollen.

Mixed Channel Map (Gemengd kanalenoverzicht)

De functie Mixed Channel Map (Gemengd kanalenoverzicht) combineert de kanalen van Air (Lucht), Cable (Kabel) en Satellite (Satelliet).

- De functie Mixed Channel Map (Gemengd kanalenoverzicht) moet zijn ingeschakeld (ON) om kanalen van Air (Lucht), Cable (Kabel) en Satellite (Satelliet) te kunnen combineren.
- Gebruik de Channel Editor (Kanaaleditor) na inschakeling van de functie 'Mixed Channel Map' in het Hotel Option Menu (Hoteloptionsmenu) om de kanalen te sorteren.

Sound Bar

• Samsung Sound-Bar & Hospitality TV in 2014

- Gebruik Samsung Sound-Bar & hospitality-tv-ondersteuning HDMI 1.4 om met behulp van één HDMI-kabel op de Sound-Bar naar tv-geluid te luisteren.
- Ondersteund model.
 - Sound-Bar: HW-F350/F450/F550

• Bediening van de "Hotel-modus" vanaf de Sound Bar

- De volgende Hotel-tv-opties dienen van tevoren te worden ingesteld.
 - Hotel option (Hoteloctie) → Power On (Inschakelen) → Power ON Volume = "Enable" / Power ON Vol / Max Vol (Volume bij inschakelen = "Ingeschakeld" / Volume bij inschakelen / Max Volume)
 - Hotel option (Hoteloctie) → External Device (Extern apparaat) → Sound Bar Out = "On" (Sound Bar-uitvoer = "Aan")
- Sluit een HDMI-kabel aan op de HDMI OUT-poort van de Sound-BAR en verbind deze met de HDMI1-poort van de hospitality-tv.
- Na aansluiting op de 2014 hospitality-tv via een HDMI-kabel detecteert de Sound-Bar automatisch de tv wanneer deze wordt ingeschakeld en schakelt deze vanzelf op de "hotelmodus" over.
- De wijziging van het opstartvolume en het maximale volume op de tv wordt op de aangesloten Sound Bar toegepast, doordat de tv twee keer opstart.

• Kenmerken van "Hotel Mode (Hotelmodus)" in Sound Bar

- Gelijktijdig met de tv in- en uitschakelen.
- HDMI_CEC ingeschakeld.
- Alleen "HDMI OUT"-poort toegankelijk. (Andere invoer is uitgeschakeld)
- Opstartvolume en maximumvolume gesynchroniseerd met de tv. (Het volume van de Sound-Bar staat op de helft van dat van de tv)
- Instelbaar opstartvolume en maximumvolume overgenomen van het hoteloptionsmenu van de tv. (Sound-Bar-volume = tv-volume/2)
Voorbeeld) Als de volume-instellingen op de tv "opstartvolume =20 en max volume=90" zijn, werkt de Sound Bar bij opstartvolume=10 en max volume=45.

*Deze functie kan per model verschillen.

De wandbevestiging plaatsen

Met de wandbevestigingsset (afzonderlijk verkrijgbaar) kunt u de tv aan de muur bevestigen. Zie de instructies bij de onderdelen voor wandbevestiging als u wilt weten hoe u de wandbevestiging installeert. Neem contact op met een technicus voor hulp voordat u de wandbeugel te bevestigt. Wij raden aan dat u dit niet zelf doet.

Samsung Electronics is niet verantwoordelijk voor schade aan het product of voor verwondingen die u zelf of anderen oplopen wanneer u besluit de tv zelf te installeren.

Specificaties voor de wandmontageset (VESA)

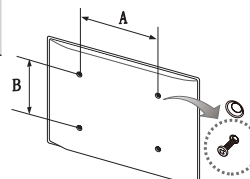
De wandmontageset is niet meegeleverd, maar wordt apart verkocht.

Monteer de wandbevestiging aan een stevige wand die loodrecht op de vloer staat. Wanneer de wandmontageset aan andere bouwmaterialen bevestigd moet worden, moet u contact opnemen met de dichtstbijzijnde leverancier. Als u de wandmontageset aan het plafond of een schuine wand monteert, kan de televisie vallen en kan dit leiden tot zwaar lichamelijk letsel.

OPMERKING

- In de onderstaande tabel vindt u de standaardafmetingen voor wandmontagesets.
- Wanneer u onze wandmontageset aanschaft, zijn een gedetailleerde installatiegids en alle vereiste montageonderdelen daarbij inbegrepen.
- Gebruik geen schroeven die niet aan de standaard VESA-normen voor schroeven voldoen.
- Gebruik geen schroeven die langer zijn dan de standaardafmetingen, omdat anders de binnenkant van de tv beschadigd kan raken.
- Voor wandbevestigingen die niet voldoen aan de standaardspecificaties voor VESA-schroeven, kan de lengte van de schroeven afhankelijk van de specificaties afwijken.
- Draai de schroeven niet te vast. Dit zou ertoe kunnen leiden dat het product beschadigt raakt of valt, wat kan resulteren in lichamelijk letsel. Samsung is niet aansprakelijk voor dit soort ongelukken.
- Samsung is niet aansprakelijk voor productschade of lichamelijk letsel wanneer een niet-VESA of niet-gespecificeerde wandmontageset is gebruikt of wanneer de consument de installatie-instructies voor het product niet in acht heeft genomen.
- Kantel deze tv voor de bevestiging nooit meer dan 15 graden.

formaat in cm	VESA-spec. (A * B)	Standardschroef	Aantal
22	75 x 75	M4	4
28	100 x 100		
32-40	200 x 200	M8	
46-48	400 x 400		



Installeer de wandmontageset niet terwijl de televisie is ingeschakeld. Dit kan leiden tot lichamelijk letsel door elektrische schokken.

De tv vastzetten aan de wand



Let op: als u duwt of trekt aan de tv of op de tv klimt, kan deze vallen. Zie er met name op toe dat uw kinderen niet aan de tv gaan hangen of deze uit balans brengen. De tv kan dan omvallen, wat verwondingen kan veroorzaken of zelfs fatale gevolgen kan hebben. Neem alle voorzorgsmaatregelen die in de bijgesloten veiligheidsfolder worden genoemd. Om veiligheidsredenen is het raadzaam de antivoorziening te installeren om de stabiliteit van het toestel te verhogen.

Voorkomen dat de tv valt

- Plaats de schroeven in de beugels en bevestig deze stevig aan de wand. Controleer of de schroeven stevig in de wand zijn gedraaid.
 - Afhankelijk van het wandtype hebt u mogelijk extra materiaal nodig om het geheel te verankeren.
 - De benodigde beugels, schroeven en draad worden niet meegeleverd. Deze moeten afzonderlijk worden aangeschaft.
- Verwijder de schroeven in het midden aan de achterkant van de tv, steek de schroeven door de beugels en draai de schroeven weer vast in de tv.
 - Het is mogelijk dat de schroeven niet bij het product worden meegeleverd. In dat geval moet u schroeven met de volgende specificaties aanschaffen.
- Verbind de beugels die aan de tv zijn bevestigd met een sterke draad aan de beugels die aan de muur zijn bevestigd en knoop de draad stevig vast.
 - OPMERKING**
 - Plaats de televisie dicht bij de muur zodat deze niet achterover kan vallen.
 - Het is veilig om de draad zodanig aan te brengen dat de beugels die aan de muur zijn bevestigd zich boven de beugels op de televisie of op gelijke hoogte daarmee bevinden.
 - Haal de draad los voordat u de televisie verplaatst.
- Controleer of alle bevestigingen goed zijn aangebracht. Controleer de bevestigingspunten regelmatig op tekenen van verzwakking of defecten. Neem in geval van twijfel over de veiligheid van de bevestiging contact op met een professionele installateur.

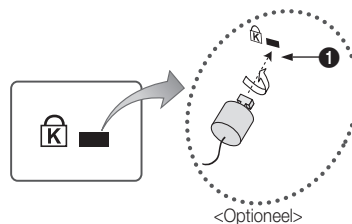
Kensington-antidiefstalslot

Het Kensington-slot wordt niet door Samsung geleverd. Het is een vergrendeling waarmee u het systeem fysiek kunt vastzetten voor gebruik in het openbaar. Afhankelijk van de fabrikant, kan het uiterlijk en de vergrendelingsmethode enigszins afwijken van de afbeelding. Raadpleeg de handleiding bij het Kensington-slot voor aanvullende informatie over het juiste gebruik.

Als u het product wilt vergrendelen, voert u deze stappen uit:

Zoek het 'K'-symbool aan de achterkant van de tv. Naast het 'K'-symbool bevindt zich een bevestigingspunt voor het Kensington-slot.

- Haal het Kensington-slot rond een groot, vast voorwerp, zoals een tafel of een stoel.
- Schuif het einde van de kabel met het bevestigde slot door de lus aan het einde van de kabel van het slot.
- Insert the locking device into the Kensington slot on the product (1).
- Sluit het slot.
 - Dit zijn algemene instructies. Zie voor exacte instructies de gebruiksaanwijzing bij het slotapparaat.
 - Het slot moet apart worden aangeschaft.
 - De plaats van het Kensington-slot kan per model verschillen.



Specificaties

Onderdelen		Specificatie	Opmerking
Tv-systeem		PAL, SECAM DVB-TC, DTMB (HongKong), DVB-T2CS2	
Audio-uitgang	Luidsprekeruitgang	22 inch: 2x 3 W; 28 inch: 2x 5 W	De HG32°C470 is 2x 5 W, de andere is 32 inch van 2x 10 W
		40 inch / 46 inch / 48 inch: 2x 10 W	
	Variabele audio	4 W mono 8 ohm SPK'	Hoofdtelefoonuitgang BTL Sound-uitgang
Invoer	PC	D-sub, Audio-L/R	
	A/V	AV-aansluiting	
	HDMI	Compatibel met de HDMI-specificaties	
	Antenne	75 ohm, niet-gebalanceerd, DIN-aansluiting, F-aansluiting	
DATA	DATA	RJ-12	
	RJP	RS232	
Bedrijfstemperatuur		10 °C – 40 °C	
Luchtvochtigheid bij gebruik		10% – 80%	niet-condenserend
Omgevingstemperatuur bij opslag		-20 °C – 45 °C	
Luchtvochtigheid bij opslag		5% – 95%	niet-condenserend

- De vormgeving en specificaties kunnen zonder voorafgaande kennisgeving worden gewijzigd.
- Zie voor informatie over de stroomvoorziening en het energieverbruik het etiket op het product.
- De bovenstaande specificaties kunnen per model verschillen.

Ondersteunde videobestandsindelingen

Bestandsextensie	Container	Videocodec	Resolutie	Framesnelheid (fps)	Bitsnelheid (Mbps)	Audiocodec
*.avi / *.mkv *.asf / *.wmv *.mp4 / *.3gp *.vro / *.mpg *.mpeg / *.ts *.tp / *.trp *.mov / *.flv *.vob / *.svi *.divx	AVI	DivX 3.11/4.x/5.x/6.x	1920 x 1080	6-30	30	AC3
	MKV	MPEG4 SP/ASP				LPCM
	ASF	H.264 BP/MP/HP				ADPCM (IMA, MS)
	MP4	Motion JPEG	640 x 480		8	AAC
	3GP	Window Media Video v9	1920 x 1080		30	HE-AAC
	MOV	MPEG2				WMA
	FLV	MPEG1				DD+
	VRO					MPEG (MP3)
	VOB					DTS (Core)
	PS	TS	G.711 (A-Law, μ-Law)			
TS	Vorbis					
*.webm	WebM	VP8			20	

Overige beperkingen

- Video-inhoud wordt niet of niet correct afgespeeld als de inhoud of het medium een fout bevat.
- Het geluid of de video kan mogelijk niet worden weergegeven als de inhoud een standaard bitsnelheid/framesnelheid heeft die hoger is dan het compatibele aantal frames per seconde dat wordt weergegeven in de tabel.
- Als de indextabel is beschadigd, wordt de zoekfunctie (Springen) niet ondersteund.
- Sommige USB-/digitale camera-apparaten zijn mogelijk niet compatibel met de speler.
- Het menu kan vertraagd worden weergegeven bij video van meer dan 10 Mbps (bitsnelheid).

Videodecoder	Audiodecoder
<ul style="list-style-type: none"> • Ondersteunt tot H.264, niveau 4.1 (FMO/ASO/RS worden niet ondersteund.) • Framesnelheid: <ul style="list-style-type: none"> – Lager dan 1280 x 720: 60 frames max. – Hoger dan 1280 x 720: 30 frames max. • VC1 AP L4 wordt niet ondersteund. • GMC wordt niet ondersteund. 	<ul style="list-style-type: none"> • WMA 10 Pro ondersteunt tot 5.1-kanalen en M2-profiel. • WMA-audio zonder kwaliteitsverlies wordt niet ondersteund. • Vorbis ondersteunt tot 2 kanalen • DD+ ondersteunt tot 5.1 kanalen.

Ondersteunde ondertitelindelingen

Extern

Naam	Bestandsextensie
MPEG-4 op tijd gebaseerde tekst	.txt
SAMI	.smi
SubRip	.srt
SubViewer	.sub
Micro DVD	.sub of .txt
SubStation Alpha	.ssa
Advanced SubStation Alpha	.ass
Powerdivx	.psb

Intern

Naam	Container	Indeling
Xsub	AVI	Beeldformaat
SubStation Alpha	MKV	Tekstformaat
Advanced SubStation Alpha	MKV	Tekstformaat
SubRip	MKV	Tekstformaat
MPEG-4 op tijd gebaseerde tekst	MP4	Tekstformaat

Ondersteunde foto-indelingen

Bestandsextensie	Type	Resolutie
*.jpg *.jpeg	JPEG	15360 x 8640
*.bmp	BMP	4096 x 4096
*.mpo	MPO	15360 x 8640

Ondersteunde muziekindelingen

Bestandsextensie	Type	Codec	Opmerking
*.mp3	MPEG	MPEG1 Audio Layer 3	
*.m4a *.mpa *.aac	MPEG4	AAC	
*.flac	FLAC	FLAC	Kan tot 2 kanalen ondersteunen
*.ogg	OGG	Vorbis	Kan tot 2 kanalen ondersteunen
*.wma	WMA	WMA	WMA 10 Pro ondersteunt tot 5.1-kanalen en M2-profiel. (WMA-audio zonder kwaliteitsverlies wordt niet ondersteund.)
*.wav	wav	wav	
*.mid *.midi	midi	midi	Geen ondersteuning voor zoeken



Contact opnemen met SAMSUNG WERELDWIJD

Wanneer u vragen of opmerkingen hebt met betrekking tot Samsung-producten, neemt u contact op met de klantenservice van SAMSUNG.

Land	Klantendienst ☎	Website
AUSTRIA	0800 - SAMSUNG (0800 - 7267864)	www.samsung.com/at/support
BELGIUM	02-201-24-18	www.samsung.com/be/support (Dutch) www.samsung.com/be_fr/support (French)
BOSNIA	051 331 999	www.samsung.com/support
BULGARIA	07001 33 11 , sharing cost	www.samsung.com/bg/support
CROATIA	062 726 786	www.samsung.com/hr/support
CZECH	800 - SAMSUNG (800-726786) Samsung Electronics Czech and Slovak, s.r.o. V Parku 2343/24, 148 00 - Praha 4	www.samsung.com/cz/support
DENMARK	70 70 19 70	www.samsung.com/dk/support
FINLAND	030-6227 515	www.samsung.com/fi/support
FRANCE	01 48 63 00 00	www.samsung.com/fr/support
GERMANY	0180 6 SAMSUNG bzw. 0180 6 7267864* [HHP] 0180 6 M SAMSUNG bzw. (*0,20 €/Anruf aus dem dt. Festnetz, aus dem Mobilfunk max. 0,60 €/Anruf)	www.samsung.com/de/support
CYPRUS	8009 4000 only from landline, toll free	
GREECE	80111-SAMSUNG (80111 726 7864) only from land line (+30) 210 6897691 from mobile and land line	www.samsung.com/gr/support
HUNGARY	0680SAMSUNG (0680-726-786) 0680PREMIUM (0680-773-648)	http://www.samsung.com/hu/support
ITALIA	800-SAMSUNG (726-7864) [HHP] 800.Msamsung (800.67267864)	www.samsung.com/it/support
LUXEMBURG	261 03 710	www.samsung.com/support
MONTENEGRO	020 405 888	www.samsung.com/support
SLOVENIA	080 697 267 090 726 786	www.samsung.com/si/support
NETHERLANDS	0900-SAMSUNG (0900-7267864) (€ 0,10/Min)	www.samsung.com/nl/support
NORWAY	815 56480	www.samsung.com/no/support
POLAND	0 801-172-678* lub +48 22 607-93-33 ** [HHP] 0 801-672-678* lub +48 22 607-93-33** *(całkowity koszt połączenia jak za 1 impuls według taryfy operatora) ** (koszt połączenia według taryfy operatora)	www.samsung.com/pl/support
PORTUGAL	808 20 7267	www.samsung.com/pt/support
ROMANIA	08008 SAMSUNG (08008 726 7864) TOLL FREE No.	www.samsung.com/ro/support
SERBIA	011 321 6899	www.samsung.com/rs/support
SLOVAKIA	0800 - SAMSUNG (0800-726 786)	www.samsung.com/sk/support
SPAIN	0034902172678 [HHP] 0034902167267	www.samsung.com/es/support
SWEDEN	0771 726 7864 (SAMSUNG)	www.samsung.com/se/support
SWITZERLAND	0848 726 78 64 (0848-SAMSUNG)	www.samsung.com/ch/support (German) www.samsung.com/ch_fr/support (French)
U.K	0330 SAMSUNG (7267864)	www.samsung.com/uk/support
EIRE	0818 717100	www.samsung.com/ie/support
LITHUANIA	8-800-77777	www.samsung.com/lt/support
LATVIA	8000-7267	www.samsung.com/lv/support
ESTONIA	800-7267	www.samsung.com/ee/support
TURKEY	444 77 11	www.samsung.com/tr/support

© 2014 Samsung Electronics Co., Ltd. All rights reserved.