

GEBRUIKSAANWIJZING

EM2400M



Beckenbodentrainer / Spierstimulator



Fabrikant: Everyway Medical Instruments Co., Ltd
3 Fl. No. 5, Lane 155, Sec. 3, Bei-Peishen-Rd.,
Shen Keng Hsiang, Taipei Hsien 222, Taiwan



Distributie: Dillenburg Medical B.V., Alkmaar, NL
www.dillenburg.com / info@dillenburg.com
Tel.: + 31 72 567 2090 / Fax: +31 72 567 2091



Dit product voldoet aan de Richtlijn Medische
Hulpmiddelen (Medical Device Directive) 93/42/EEG



Lees alle instructies voor het gebruik aandachtig; de
gebruiksaanwijzing goed bewaren!

Inhoudsopgave

1. Contraindicaties, Waarschuwingen en Voorzorgen	2
2. Inhoud set / Toebehoren	4
3. Bekkenbodemp en Incontinentie	4
4. EM2400M – Algemene Beschrijving	5
5. Technische Gegevens	6
6. Symbolen op het apparaat / Type-schild	6
7. Vaginaalsonde (anaalsonde) / elektroden aansluiten	8
8. Sonde reinigen	8
9. Bediening van de EM2400M	8
10. Toepassing / Gebruik	9
11. Batterijen plaatsen / omruilen	10
12. Veiligheid / Controle / Storingen	10
13/. Garantie	11

Let op!

De EM2400M is een batterij-gevoed apparaatje en functioneert onafhankelijk van een externe energiebron. Teneinde het optimaal functioneren van de EM2400M te waarborgen, is het noodzakelijk de batterijen tijdig te verwisselen. Het kastje is gemaakt van geïsoleerd ABS kunststof. Lees aandachtig de contra-indicaties en waarschuwingen.

ADVIES: Raadpleeg voor het gebruik van de EM2400M uw arts/therapeut. Als de klachten aanhouden, ondanks het gebruik van de EM2400M, raadpleeg dan uw arts/therapeut.

Contraindicaties:

De EM2400M niet toepassen voor stimulatie:

- bij personen met geïmplanteerde elektronische apparaten, zoals bijv. pacemakers en defibrillatoren.
- bij zwangerschap dit apparaat niet gebruiken.
- bij patiënten met beschadiging aan de hartspier
- in het gebied van de a. carotis (halsslagader)
- bij het oog
- over osteosynthetische materialen (metalen, die gebruikt worden voor operatieve repositie en fixatie van beenderen)
- in het gebied van de huid, waar een verwonding is
- bij de spieren van het strottenhoofd en de keel (-holte)
- NMS of EMS-apparatuur dient niet te worden toegepast op kwaadaardige tumoren.

Waarschuwingen:

- Voor de behandeling metalen voorwerpen, zoals ringen, piercings of armbanden, die met de elektrode / sonde in aanraking kunnen komen, verwijderen.
- Behandelingen zittend of liggend uitvoeren; bij duizeligheid de behandeling staken.
- Altijd eerst de elektroden / sonden aansluiten en plaatsen; pas daarna de intensiteit instellen.
- De electrode / sonde niet op beschadigde huid aanbrengen
- De electrode / sonde niet voor meerdere patiënten gebruiken
- De veiligheid van elektrostimulatie tijdens de zwangerschap is niet vastgesteld.
- Bij huidirritatie, pijnklachten, zwellingen of een onwel gevoel de behandeling direct staken en uw arts/therapeut raadplegen.
- Ingeval van huidirritaties kan langdurig gebruik van stimulatie leiden tot infecties.

- Onjuist gebruik van stimulatie kan leiden tot brandwonden onder de elektroden.
- De apparatuur dient buiten bereik van kinderen te worden gehouden.
- Pas geen stimulatie toe over de sinus caroticus.
- Ernstige spasmen van de laryngeale en/of faryngeale spieren kan optreden als de elektroden op de hals of de mond worden geplaatst. (Deze contracties kunnen zo sterk zijn dat ze de luchtpijp afsluiten of ademhalingsproblemen veroorzaken.)
- Pas geen transcerebrale stimulatie toe.
- Neem voorzorgsmaatregelen bij vermoedelijke hartproblemen of epilepsie.
- Wees voorzichtig met de transthoracale toepassing. De elektrische spanning op het hart kan leiden tot aritmie.
- De effecten op lange termijn van chronische elektrostimulatie zijn niet bekend.
- Gelijktijdige aansluiting met radiofrequente of hoogfrequente apparatuur kan leiden tot brandwonden.
- Gebruik in de nabijheid (binnen 1 meter) van kortegolf- of microgolfapparatuur kan de uitgangswaarden van de stimulator beïnvloeden.
- Pas de stimulatie niet toe op gezwollen, geïnfecteerde of ontstoken lichaamsdelen of op de huid in geval van flebitis, tromboflebitis of spataderen.
- Niet stimuleren boven 100 mW/cm²

Dit apparaat is niet geschikt voor gebruik in nabijheid van **BRANDBARE NARCOSEMENGSELS MET LUCHT OF ZUURSTOF OF LACHGAS**

1.3 Waarschuwingen bij het gebruik van vaginale / anale sonden

- Personen met extra-urethrale incontinentie mogen de EM2400M niet gebruiken.
- Personen met overloopincontinentie als gevolg van obstructies mogen de EM2400M niet gebruiken.
- Personen met aandoeningen aan de bovenste urinewegen mogen de EM2400M niet gebruiken.
- Personen met volledige perifere denervatie van de bekkenbodem mogen de EM2400M niet gebruiken.
- Personen met vaginale Prolaps mogen de EM2400M niet gebruiken.
- Urineweginfecties dienen volledig te zijn hersteld, alvorens de EM2400M met vaginale sonde toe te passen. Bij twijfel uw arts consulteren.
- Bij (huid-) irritaties de toepassing staken.
- Bij overgevoeligheid kan een ander glijmiddel en/of een ander type sonde worden gekozen.
- Behandeling niet toepassen, indien u bent aangesloten aan een patiëntenmonitor.
- Tijdens de behandeling nooit het batterijvak openen.
- De EM2400M alleen inschakelen, als de sonde vaginaal of anaal geplaatst is. Daarvoor en daarna de EM2400M altijd uitschakelen. De aangesloten sonde niet met de hand aanraken, als de EM2400M is ingeschakeld.
- Het gebruik van een mobiele telefoon in de onmiddellijke nabijheid van de EM2400M kann de werking van de EM2400M beïnvloeden.

1.4 Waarschuwingen bij het gebruik van (zelfklevende) huidelektroden

Gebruiksduur van de elektroden.

De herbruikbare zelfklevende huidelektroden kennen een doorsnee gebruiksduur van 4-6 weken bij goede verzorging. De gebruiksduur kan verkort worden door de gesteldheid van de huid, transpireren, huidvochtigheid e.d. De elektroden niet voor meerdere patiënten gebruiken.

Instructies Elektroden Elektrotherapie:

- De elektrode niet voor meerdere patiënten gebruiken.
- De elektrode niet op beschadigde huid aanbrengen.
- Voor het gebruik de huid goed reinigen; eventueel eerst scheren.

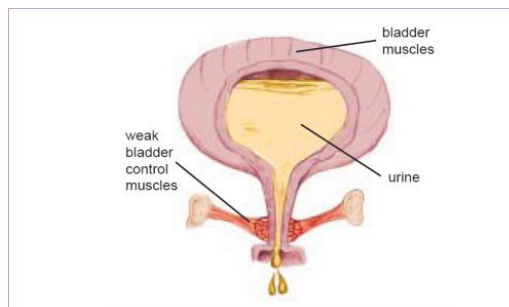
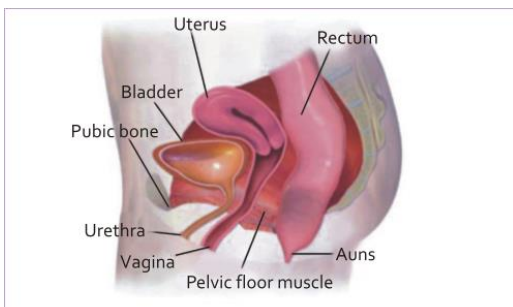
- De elektrodekabel aansluiten aan het apparaat en aan de elektrode.
- De elektrode van de folie verwijderen en op een schone en droge huid plaatsen.
- De folie en de verpakking bewaren.
- Het apparaat inschakelen.
- Na de behandeling het apparaat uitschakelen en de elektrode van de huid nemen.
- De elektrode terug op de folie plaatsen en in de verpakking bewaren in de koelkast.
- De levensduur van de elektrode kan worden verlengd door deze licht te bevochtigen met leidingwater.
- Bij huidirritatie de behandeling stoppen en een arts/therapeut raadplegen.
- Bij overgevoeligheid kan een ander type elektrode worden gekozen.
- Behandeling niet toepassen, indien u bent aangesloten aan een patiëntenmonitor.
- Tijdens de behandeling nooit het batterijvak openen.
- De EM2400M alleen inschakelen, als de elektroden geplaatst zijn. Daarvoor en daarna de EM2400M altijd uitschakelen. De aangesloten elektrode niet met de hand aanraken, als de EM2400M is ingeschakeld.
- Het gebruik van een mobiele telefoon in de onmiddellijke nabijheid van de EM2400M kann de werking van de EM2400M beïnvloeden.
- Niet stimuleren boven 100 mW/cm².

2. Inhoud set / Toebehoren

- 1st. EM2400M spierstimulator
- 1st. anaalsonde
- 1st. elektrodenkabel
- 1st. 9V batterij
- 1st. gebruiksaanwijzing
- 1st. koffer

3. Bekkenbodem en incontinentie (algemeen)

3.1 Functie van de bekkenbodem



De bekkenbodem (zie figuur 1) speelt een rol bij verschillende functies, zoals:

- De in het bekken gelegen ingewanden dragen en ondersteunen
- Controle over de blaas en de darmen (ontlasting)
- Zwangerschap en bevalling
- Seksualiteit
- De stand van het bekken (kan tot rugklachten leiden)

De bekkenbodemspieren hebben een belangrijke functie bij het doorlaten van urine en ontlasting. Als ze zich samentrekken, sluiten ze de doorgang van de urinebuis en de anus af. Deze functie is vooral belangrijk als iemand een lichamelijke inspanning levert, zoals bij het hoesten, niezen en sporten. Omdat de druk in de buikholte dan toeneemt, wordt de inhoud van de blaas via de urinebuis naar buiten gedreven en kan er onwillekeurig urineverlies plaatsvinden. Onwillekeurig

urineverlies heet incontinentie. Iedereen kan problemen krijgen doordat de bekkenbodem niet goed functioneert. De klachten kunnen o.m. ontstaan na een bevalling, in de overgang, na meerdere blaasontstekingen, door overgewicht of na een operatie. Bekkenbodemspieren kunnen dan (te) zwak of (te) gespannen zijn, niet goed functioneren of niet op het juiste moment (coördinatie). De spieren zijn gericht aan te spannen en te ontspannen. Veel mensen zijn zich hiervan niet bewust, of voelen dit niet.

3.2 Incontinentie

Incontinentie, ook wel onvrijwillig urineverlies genoemd, is een urologische aandoening waarbij de beheersing over de blaas verloren is. De aandoening kan optreden doordat de kringspier niet goed functioneert, of doordat er geen gevoel bestaat dat de drang waarneemt tot urineren. Urine-incontinentie is een relatief veelvoorkomende aandoening, die zowel bij mannen als vrouwen voorkomt. Bij mannen kunnen ook prostaatklachten een rol spelen.

Ontlastingincontinentie, ook wel fecale incontinentie, is een aandoening waarbij de controle over de sluitspier van de anus zodanig verminderd is dat er geen beheersing over het laten lopen van ontlasting meer is, wat leidt tot ongewild verlies van ontlasting of windjes (flatus). De oorzaak van ontlastingincontinentie kan liggen in de beschadiging van de sluitspier, spastische darmen, of in obstipatie. Dit laatste kan leiden tot irritatie van de darmwand, met een dunne ontlasting tot gevolg. Incontinentie is een lastig probleem, dat veelal met schaamte gepaard gaat.

Voorbeelden van incontinentie (o.m.):

- Aandrang Incontinentie
- Stress Incontinentie
- Mixed Incontinentie
- Fecale incontinentie

Raadpleeg voor een juiste analyse / diagnose uw arts/therapeut.

4. EM2400M

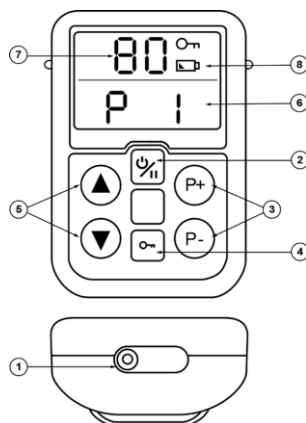
4.1 Beschrijving

De EM 2400 is een batterij gevoede puls generator ter stimulatie van de bekkenbodemspieren. Het apparaat beschikt over een instelbaar stimulatiekanaal, waar passende elektroden / sonden op aangesloten kunnen worden.

De EM 2400 biedt keuze uit 5 voorgeprogrammeerde behandelprogramma's. het gewenste programma en de intensiteit (stroomsterkte) kunnen middels druktoetsen worden gekozen.

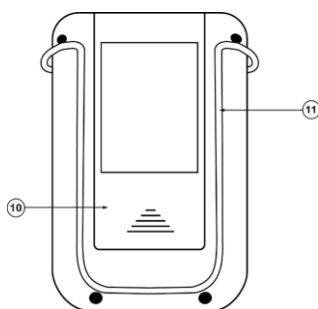
4.2 Overzicht

- 1- Aansluiting kabel
- 2- Aan / Uit knop
- 3- Programmakeuze
- 4- Vergrendeling toetsen
- 5- Intensiteit regeling
- 6- Programma nummer
- 7- Ingestelde intensiteit
- 8- Status batterij



Achterzijde

- 10- Klepje batterijvak
- 11- Riemklem



5. Technische gegevens









Technische beschrijving		
1	Kanalen	Eén kanaal
2	Stroom	Instelbaar, 0-80mA maximaal 80mA bij 500Ohm weerstand
3	Spanning	Instelbaar, 0-40V maximaal 40V bij 500Ohm weerstand
4	Pulsvorm	Asymmetrisch, bifasisch, rechthoek
5	Voeding	2 AA batterijen
6	Afmetingen	9,2cm x 6,2cm x 2,85cm (LxBxH)
7	Gewicht	145g (incl. 2 Batterijen)
8	Frequentie	Voringesteld, 1-100Hz
9	Pulsduur	Voringesteld, 150µs, 200µs, 250µs
10	Programma's	Vijf voringestelde programma's: P1 - P5
11	Programma's	
P1, P2, P3, P5		De parameters zijn reeds vastgelegd en kunnen niet worden gewijzigd. De aanzweltijd en de afzweltijd van de stroom is telkens 1 sec. Ieder programma wordt cyclisch herhaald. De volgende tabel toont details van de programma's.

Programma	Frequentie	Pulsduur	Arbeid	Pauze	Zweltijd	Cyclus	Timer
P1	35Hz	250µs	4sec	8sec	2sec	14sec	30min
P2	40Hz	200µs	6sec	15sec	2sec	23sec	30min
P3	10Hz	250µs	5sec	3sec	2sec	10sec	30min
P5	20Hz	250µs	5sec	5sec	2sec	12sec	30min
Programma P4							
P4	Programma 4 bestaat uit 12 delen met verschillende frequenties. Ieder deel bevat 30 contracties. De aanzweltijd en de afzweltijd van de stroom is telkens 1 sec. De volgende tabel toont details van P4.						

Deel	Frequentie	Pulsduur	Arbeid	Pauze	Zweltijd	Cyclus
1	7Hz	150µs	4sec	4sec	2sec	10sec
2	8Hz	150µs	4sec	4sec	2sec	10sec
3	9Hz	150µs	4sec	4sec	2sec	10sec
4	10Hz	150µs	4sec	4sec	2sec	10sec
5	11Hz	150µs	4sec	4sec	2sec	10sec
6	12Hz	150µs	4sec	4sec	2sec	10sec
7	13Hz	150µs	4sec	4sec	2sec	10sec
8	14Hz	150µs	4sec	4sec	2sec	10sec
9	15Hz	150µs	4sec	4sec	2sec	10sec
10	16Hz	150µs	4sec	4sec	2sec	10sec
11	12Hz	150µs	4sec	4sec	2sec	10sec
12	7Hz	150µs	4sec	4sec	2sec	10sec
Bedrijfs- condities	Temperatuur: 0°C - 40°C / Rel. Luchtvochtigheid: 30% - 75% / Luchtdruk: 700HPa - 1060HPa					

6. Symbolen / Type-schild

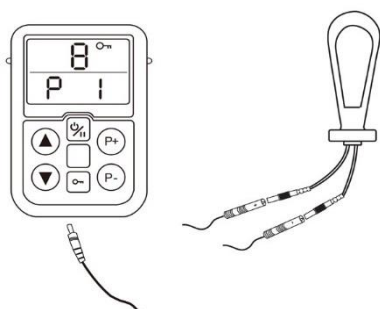
Symbolen op het apparaat

-  Instructies / aanwijzingen opvolgen
-  Veiligheidsnorm type BF (Body Floated)
-  Pinverbinding kabeltje niet in het stopcontact steken.
-  Gelijkstroom 
-  Vooraf deze gebruiksaanwijzing goed lezen.
-  Fabrikant
-  Serie Nummer

Type-schild

Het type-schild (achterkant apparaat) bevat belangrijke informatie over de EM2400M, de stroomvoorziening en waarschuwingen. Het type-schild niet verwijderen!

7. De elektrode / sonde aansluiten



De kabel wordt onder aan de EM2400M aangesloten. Steek de stekker goed in de aansluiting. De beide pinstekkers aan het andere uiteinde van de kabel worden verbonden met de aansluitingen van de vaginaalsonde (of anaalsonde). Bij gebruik van huidelektroden worden de 2 elektroden aangesloten aan de pinstekkers.

8. Reiniging van de sonde

De vaginaal- of anaalsonde is voor slechts één gebruiker bedoeld en dient na ieder gebruik gereinigd te worden. Gebruik warm water en milde zeep. U kunt de sonde ook met een alcoholisch desinfectiemiddel reinigen. Let daarbij op de instructies bij het desinfectiemiddel. Na de reiniging de sonde met een zachte droge doek (of keukenrol) drogen. De aansluitkabel kan met een vochtige doek gereinigd worden; daarna goed afdrogen.

9. Bediening van de EM2400M

9.1 Aan/Uit/Pauze Knop



Met deze knop schakelt u het apparaat aan en uit en kunt u het apparaat op pauze zetten.

Aan/Uit:

U schakelt de EM2400M in door de Aan/Uit knop gedurende minstens 2 seconden in te drukken. Als het apparaat eenmaal is ingeschakeld, toont de Display de Intensiteitsinstelling, het gekozen Programma alsmede de Timer.

Als de Aan/Uit knop opnieuw 2 seconden wordt ingedrukt, schakelt de EM2400M weer uit. Het laatst gekozen programma wordt automatisch opgeslagen.

Pauze:

Tijdens de behandeling kan de stimulatie worden onderbroken door de Aan/Uit/Pauze knop kort in te drukken. Als zodoende de stimulatie is onderbroken, kan de Intensiteit worden verlaagd. Tijdens Pauze kan de Intensiteit niet worden verhoogd. Als de Aan/Uit/Pauze knop daarna opnieuw kort wordt ingedrukt, hervat de stimulatie met de nieuw ingestelde Intensiteit.

9.2 Programma keuze met of

Met behulp van de toetsen P+ en P- kunt u het gewenste behandelprogramma kiezen. De Display toont het gekozen Programma en de Behandelduur.

9.3 Intensiteitsinstelling met of

Met behulp van deze toetsen, kunt u de gewenste stroomsterkte kiezen. De Display toont de gekozen Intensiteit. Tijdens Pauze knippert de Intensiteitsaanduiding.

9.4 Toetsenbord vergrendeling

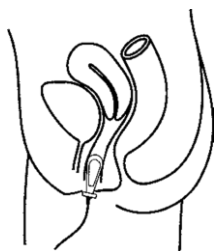
Door het indrukken van deze toets worden de toetsen voor het instellen van Programma's en Intensiteit geblokkeerd om ongewilde veranderingen te voorkomen. Het apparaat kan echter wel worden uitgeschakeld of gepauzeerd. Door deze knop nogmaals in te drukken wordt de vergrendeling opgeheven.

9.5 Timer



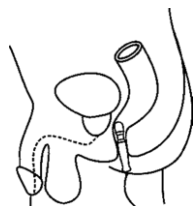
De EM2400M beschikt over een vast ingestelde Timer, die de behandelduur per sessie begrenst op maximaal 30 minuten. Tijdens de behandeling toont de Display de nog resterende tijd. Na afloop van de behandeling schakelt de Timer de stimulatie uit en geeft dit aan met 3 pieptonen.

10. Toepassing



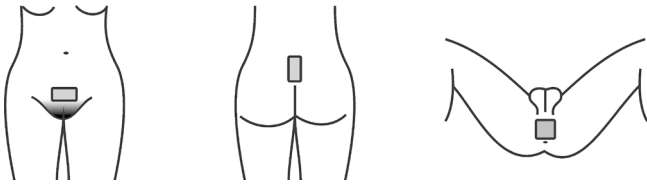
1. Ga voor de behandeling naar het toilet.
2. Zorg dat de sonde is gereinigd, zoals hiervoor beschreven.
3. Controleer of de EM2400M is uitgeschakeld.
4. Verbindt de elektrodenkabel met de elektroden/sonde.
5. Breng een matige hoeveelheid glijmiddel/gel aan op de sonde.
6. Plaats de sonde in de vagina of anus en let op, dat de contactdelen zich zijdelings (links en rechts) bevinden.
7. Ga ontspannen liggen of staan
8. Druk 2 seconden op de Aan/Uit knop om de EM2400M in te schakelen.
9. Kies met P+ of P- het gewenste Programma.
10. Druk herhaaldelijk op de Intensiteitsregelaar (pijl naar boven), tot de stimulatie duidelijk voelbaar is, maar niet als hinderlijk wordt ervaren. De gekozen Intensiteit wordt cyclisch onderbroken (aan en uit) tot het programma is beëindigd.
11. Kies desgewenst een lagere Intensiteit met de Intensiteitsregelaar (pijl naar beneden).
12. Als de behandeling is beëindigd, of als u deze voortijdig wilt stopzetten, druk dan de Aan/Uit knop gedurende 2 seconden in.
13. Verwijder de kabel van het apparaat.
14. Neem de sonde uit de vagina of anus.
15. Reinig de sonde, zoals hiervoor beschreven.

Anaalsonde



De EM-2400M stimulator wordt met een Anaalsonde geleverd. Plaats de sonde, zoals in de afbeelding hiernaast wordt getoond

Optionele Huidelektroden



De EM-2400 stimulator kan ook met huidelektroden toegepast worden. Plaats de elektroden, zoals in de afbeelding hierboven wordt getoond.

11. Batterijen plaatsen / verwisselen

U kunt normale 9V alkaline batterijen of oplaadbare batterijen gebruiken. Let daarbij op de instructies bij de oplaadbare batterijen. Opgeslagen oplaadbare batterijen verliezen na verloop van tijd hun lading en moeten dus, ook na niet te zijn gebruik, na enige tijd weer worden opgeladen vóór het gebruik.

Gebruik uitsluitend batterijen van goede kwaliteit!

Let op de aanduiding "Status batterij" op de display van de EM2400M.

- Controleer of de EM2400M is uitgeschakeld, alvorens het batterijvak te openen.
- Schuif het dekseltje van het batterijvak
- Neem de batterijen uit het batterijvak. Plaats nieuwe batterijen. Let op de polariteitsaanduiding (+ en -) op de batterijen en in het batterijvak.
- Schuif het dekseltje weer op het batterijvak.
- Indien u het apparaat gedurende langere tijd niet gebruikt, de batterijen uit het apparaat nemen.
- Indien de batterijen lekken en stoffen in contact komen met huid of ogen, langdurig spoelen met water en eventueel uw arts consulteren.
- Batterijen altijd buiten bereik van kinderen houden.
- Verwijder oude batterijen conform de lokale voorschriften.

12. Veiligheid en controle van technische onderdelen / Storingen

Het apparaat moet eenmaal per 24 maanden als volgt worden gecontroleerd:

- Controleer visueel of de buitenkant van het apparaat niet is beschadigd.
- Controleer visueel of de in- en uitgangen niet zijn beschadigd.
- Controleer of de symbolen worden goed zichtbaar zijn.
- Controleer of de LED indicatoren goed werken.
- Controleer de kabels en de elektroden op slijtage.

Storingen

Indien zich problemen/storingen voordoen, controleer dan eerst:

- of de behandelparameters juist zijn ingesteld
- of de kabeltjes beschadigd en/of geknikt zijn
- of de kabeltjes goed zijn aangesloten aan het apparaat
- of de elektroden goed zijn aangesloten aan de kabeltjes
- of de LED indicatoren oplichten; zo niet, dan de batterijen vervangen

Voer reparatiewerkzaamheden nooit zelf uit!

Indien het kastje van het apparaat wordt geopend, vervallen alle aanspraken op garantie. Neem bij storingen contact op met uw leverancier. **Reparatie- en onderhoudswerkzaamheden mogen uitsluitend door de fabrikant worden uitgevoerd.**

13. GARANTIE

Beperkte garantie voor 2 jaar.

De fabrikant verplicht zich tegenover de eerste koper een apparaat, dat bij normaal gebruik niet goed functioneert, dan wel een materiaal- of een fabricagedefect vertoont, naar keuze van de fabrikant, te repareren of te vervangen. Dit geldt voor de duur van 2 jaar vanaf de koopdatum. In deze 2 jaar

stelt de fabrikant alle voor het herstel noodzakelijke arbeid en onderdelen gratis te beschikking. Indien het apparaat niet meer leverbaar is, wordt een vergelijkbaar apparaat als vervanging geleverd. De koper is verplicht, het apparaat voor eigen kosten aan de leverancier toe te sturen.

Garantie-beperking:

Deze garantie geldt niet voor schade als gevolg van het niet opvolgen van de instructies in de gebruiksaanwijzing, of voor schade als gevolg van ongevallen of misbruik of schade door veranderingen of demontage door niet bevoegd personeel (d.w.z. niet door de fabrikant geautoriseerd).

Deze garantie geldt niet voor toebehoren, zoals bijvoorbeeld kabeltjes, elektroden, (oplaadbare) batterijen en contactgel. Deze onderdelen zijn bij de leverancier te bestellen. Kosten voor reparatie of vervanging van deze onderdelen komen echter ten laste van de koper. De fabrikant is niet aansprakelijk voor neven- of gevolgschade voortvloeiend uit de verkoop of het gebruik van het apparaat. Indien het kastje van het apparaat geopend, of in enigerlei opzicht onjuist behandeld, is, vervallen alle aanspraken op garantie.

Waarschuwing:

Gebruik uitsluitend toebehoren, zoals kabeltjes, elektroden, batterijen e.d., die door de fabrikant aanbevolen worden. Bij het niet in acht nemen hiervan kan bijvoorbeeld huidirritatie optreden.

Garantie:

Deze garantie is de enige uitdrukkelijke garantie van de zijde van de fabrikant. Impliciete garanties, inclusief maar niet beperkt tot garanties voortvloeiend uit normaal handelsverkeer en normaal gebruik, zijn beperkt tot bovengenoemde garantieperiode.