

LG MyView Smart Monitor

GEBRUIKERSHANDLEIDING

Lees deze handleiding zorgvuldig door voordat u het apparaat bedient en bewaar de handleiding op een veilige plek zodat u deze in de toekomst kunt raadplegen.

25SR50F
27SR50F
32SR50F
32SR53FS



Het model- en serienummer van het product vindt u op de achterzijde en op één zijkant van de het product. Noteer deze nummers hieronder voor het geval u onderhoudswerkzaamheden moet laten uitvoeren.

Model

Serienummer



Voordat u deze handleiding leest

- Lees deze handleiding zorgvuldig voordat u de monitor bedient en bewaar de handleiding om deze in de toekomst te kunnen raadplegen.
- Van de website kunt u de handleiding downloaden inclusief installatie, gebruik, probleemoplossing, specificaties, licentie enz. en u kunt de inhoud weergeven op uw pc of mobiele apparaat.
- **Gebruikershandleiding** : Lees de GEBRUIKERSHANDLEIDING in deze monitor voor meer informatie over dit product.
 - Om de GEBRUIKERSHANDLEIDING te openen  →  → [Ondersteuning] → [Gebruikershandleiding]

Afzonderlijk aan te schaffen

- Afzonderlijk aan te schaffen items kunnen zonder voorafgaande kennisgeving worden gewijzigd of aangepast om de kwaliteit te verbeteren. Neem contact op met uw winkelier wanneer u deze onderdelen wilt kopen. Deze apparaten werken alleen met bepaalde modellen.
- De naam en het ontwerp van het model zijn afhankelijk van verbeteringen in de productfuncties en van de omstandigheden en het beleid van de fabrikant.
- Magic Remote Control-afstandsbediening: **MR23GA** (MR23GA-model kan worden gebruikt met sommige tv-producten en deze LG slimme monitor) Controleer of uw model Bluetooth ondersteunt in de Draadloze module-specificatie om na te gaan of deze met de Magic Remote kan worden gebruikt.
- Een kabel om externe apparaten mee aan te sluiten, moet apart worden aangeschaft.

✓ Opmerking

- Productspecificaties kunnen of inhoud van deze handleiding kan worden gewijzigd zonder voorafgaande kennisgeving als gevolg van doorgevoerde verbeteringen in het product.
- De items die bij uw product worden geleverd, kunnen verschillen afhankelijk van het model.
- De afbeelding kan afwijken van uw monitor.

Belangrijke voorzorgsmaatregelen

Lees de veiligheidsmaatregelen zorgvuldig door voordat u het product gebruikt. Alle voorzorgsmaatregelen en veiligheidsinformatie zijn van toepassing op LCD-modellen.



- Het niet naleven van deze waarschuwingen kan leiden tot overlijden, ernstige verwondingen of schade aan het product of andere zaken.

Voorzorgsmaatregelen voor de AC-adapter en netstroom



- Indien water of een andere vreemde stof in het product (Scherm, netsnoer of voedingsadapter) terechtkomt, dient u het netsnoer onmiddellijk los te koppelen en contact op te nemen met het servicecenter.
 - Dit kan anders brand of een elektrische schok tot gevolg hebben als gevolg van schade aan het product.
- Raak de stekker of AC-adapter niet met natte handen aan. Indien de aansluiting van de stekker nat of stoffig is, dient u deze schoon en droog te maken voordat u de stekker gebruikt.
 - Er kan namelijk brand ontstaan of een elektrische schok optreden.
- Controleer of u het netsnoer volledig in de AC-adapter hebt geplaatst.
 - Indien het niet stevig vast zit, kan de slechte aansluiting brand of een elektrische schok veroorzaken.
- Zorg ervoor dat u door LG Electronics, Inc goedgekeurde of meegeleverde netsnoeren en AC-adapters gebruikt.
 - Als u een niet-goedgekeurd product gebruikt, kan dit brand of een elektrische schok veroorzaken.
- Houd het netsnoer altijd aan de stekker vast wanneer u het lostrekt. Oefen geen overmatige kracht uit als u het netsnoer buigt.
 - Het netsnoer kan dan beschadigd raken, wat tot elektrocutie of brand kan leiden.
- Let op dat u niet op het netsnoer of de AC-adapter stapt of er zware voorwerpen (elektrische apparaten, kleding, etc.) op plaatst. Beschadig het netsnoer of de AC-adapter niet met een scherp voorwerp.
 - Een beschadigd netsnoer kan brand of een elektrische schok veroorzaken.

- Demonteer, repareer of wijzig het netsnoer of de AC-adapter nooit.
 - Dit kan een elektrische schok veroorzaken.
- Gebruik alleen het met het product meegeleverde netsnoer of door een andere producent goedgekeurd snoer.
 - Als u dit nalaat, kan dit leiden tot brand, een elektrische schok of schade aan het product.
- Gebruik alleen een correct gearde stekker en stopcontact.
 - Als u dit niet doet, bestaat elektrocutiegevaar, u kunt gewond raken. Of leidt het tot schade aan het product.
- Gebruik geen beschadigd of aparte stekker.
 - Dit kan een elektrische schok of brand veroorzaken.
- Bedien het display alleen met behulp van een in de productspecificatie aangegeven stroombron (oftewel spanning).
 - Als u dit niet doet, kan dit leiden tot beschadiging van het product, brand of elektrocutie. Als u niet zeker weet wat voor soort voeding u heeft, raadpleeg dan een gecertificeerde elektricien.
- Raak bij donder en bliksem nooit het netsnoer en de signaalkabel aan, omdat dit heel gevaarlijk kan zijn.
 - Dit kan elektrische schokken veroorzaken.
- Sluit nooit meer dan één verlengsnoer, elektrisch apparaat of elektrisch verwarmingstoestel aan op één stopcontact. Gebruik een gearde verdeeldoos die uitsluitend voor de computer bestemd is.
 - Door oververhitting kan brand ontstaan.
- Raak de stekker niet aan met natte of vochtige handen. Laat de stekker volledig drogen als deze nat is en reinig de stekker als hier stof op zit voordat u het netsnoer aansluit.
 - Bij teveel vocht bestaat elektrocutiegevaar waardoor u gewond kunt raken.
- Als u het product gedurende lange tijd niet gebruikt, koppelt u het netsnoer los.
 - Door stof kan brand ontstaan en een slechte isolatie kan leiden tot elektrische lekken, een elektrische schok of brand.
- Steek de stekker stevig in het stopcontact, zodat deze niet los kan raken.
 - Een losse verbinding kan brand veroorzaken.
- Steek geen metalen of geleidende voorwerpen in de productopeningen. Bovendien moet u het netsnoer en het uiteinde niet direct aanraken nadat u de stekker in het stopcontact hebt gestoken.
 - Dit kan elektrocutie tot gevolg hebben.
- De stekker is het ontkoppelingapparaat. Het moet gemakkelijk toegankelijk zijn in geval van nood.
- Zorg ervoor dat het apparaat is geïnstalleerd in de buurt van het stopcontact waarop het is aangesloten en dat het stopcontact gemakkelijk toegankelijk is.
- Zorg ervoor dat het stopcontact, de voedingsadapter en de pinnen van de stekker vrij van stof enz. blijven.
 - Dit kan brand veroorzaken.
- Koppel het netsnoer niet los wanneer het apparaat aan staat.
 - Door de piekstroom kan er schade aan het product ontstaan.
- Als het apparaat op het stopcontact is aangesloten, is het niet losgekoppeld van de AC voedingsbron, zelfs als u het uitschakelt met de aan/uit-knop.

Voorzorgsmaatregelen bij de installatie van het product



- Plaats het product niet in de buurt van een hittebron of open vuur.
 - Dit kan een elektrische schok, brand, storing of beschadiging tot gevolg hebben.
- Houd het zakje met antivochtigheidsmateriaal en alle plastic verpakking buiten het bereik van kinderen.
 - Antivochtigheidsmateriaal is schadelijk bij inwendig gebruik. Als het antivochtigheidsmateriaal per ongeluk wordt ingeslikt, moet u de patiënt laten braken en direct naar het dichtstbijzijnde ziekenhuis gaan. Plastic verpakking kan leiden tot verstikking. Houd dit materiaal buiten het bereik van kinderen.
- Plaats geen zware objecten op het product en ga niet op het product zitten.
 - Als het product breekt of op de grond valt, kunt u persoonlijk letsel oplopen. Let hierbij vooral op kinderen.
- Laat de stroom- of signaalkabel niet achter waar iemand erover kan struikelen.
 - Hierdoor kan iemand struikelen, waardoor een elektrische schok, brand, schade aan het product of persoonlijk letsel kan ontstaan.
- Installeer het product op een geschikte, droge plaats. Niet gebruiken in de nabijheid van water.
 - Stof en vochtigheid kunnen een elektrische schok, brand of schade aan het product veroorzaken.
- Voeg geen accessoires toe die niet voor dit scherm zijn ontworpen.

- Als u rook of andere geuren ruikt of een vreemd geluid hoort van het product, trek dan de stekker van de voedingskabel uit het stopcontact en neem contact op met het LG-klantenservice.
 - Als u het product blijft gebruiken en geen voorzorgsmaatregelen treft, kan dit een elektrische schok of brand veroorzaken.
- Als u het product laat vallen of als de behuizing kapot is, schakelt u het product uit en haalt u het netsnoer los.
 - Als u het product blijft gebruiken en geen voorzorgsmaatregelen treft, kan dit een elektrische schok of brand veroorzaken. Neem contact op met de LG-klantenservice.
- Laat geen voorwerpen op het product vallen of oefen geen druk uit op het product. Werp geen speelgoed of voorwerpen naar het product.
 - Dit kan leiden tot persoonlijk letsel, problemen met het product en schade aan het beeldscherm.
- Buiten bereik van kinderen houden en geen speelgoed in de buurt van het product plaatsen.
- Zorg ervoor dat de ventilatieopening van het product niet wordt geblokkeerd. Installeer het product meer dan 10 cm van de muur.
 - Als het product te dicht bij de muur staat, kan dit schade aan het product tot gevolg hebben of kan er brand ontstaan vanwege de opgebouwde interne hitte.
- Bedek het product niet met doek of andere materialen (bijv. Plastic) terwijl deze ingeschakeld is.
 - Het product kan vervormd raken of er kan brand uitbreken wegens interne oververhitting.
- Zet het product op een vlakke, stabiele ondergrond die groot genoeg is om het product te ondersteunen.
 - Als het product valt, kunt u persoonlijk letsel oplopen of kan het product worden beschadigd.
- Installeer het product op een locatie zonder elektromagnetische interferentie.
- Stel het product niet bloot aan direct zonlicht.
 - Dit leidt tot schade aan het product.
- Zet het product niet op de vloer.
 - Kleine kinderen en anderen kunnen erover struikelen.
- Installeer dit product niet op een muur als het kan worden blootgesteld aan olie of olienevel.
 - Dit kan het product beschadigen en ervoor zorgen dat het product valt.
- Bij schermen met glimmende randen moet de gebruiker rekening houden met de plaatsing van het scherm, omdat de rand storende reflecties kan veroorzaken door omgevingslicht en heldere oppervlakken.

Vorzorgsmaatregelen bij verplaatsing of verhuizing

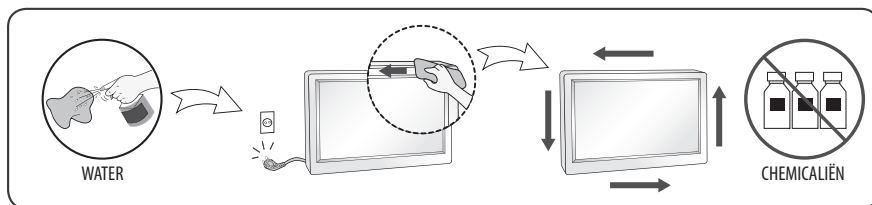


- Schakel het product uit.
 - Als u dit niet doet, kan dit leiden tot elektrocutie of beschadiging van het product.
- Verwijder alle kabels en snoeren voordat u het product verplaatst.
 - Als u dit niet doet, kan dit leiden tot elektrocutie of beschadiging van het product.
- Wanneer u het product optilt of verplaatst, houd het niet ondersteboven terwijl u alleen de standaard vasthoudt.
 - Hierdoor kan het product vallen, wat kan leiden tot schade of letsel.
- Verplaatst het product zonder te schokken.
 - Als u dit niet doet, kan dit leiden tot elektrocutie of beschadiging van het product.
- Zorg ervoor dat het scherm naar voren wijst en houd het met beide handen vast om het te verplaatsen.
 - Als u het product laat vallen, kan het elektrische schokken of brand veroorzaken.
- Zet het product niet op de kop.
 - Dit kan het TFT-LCD-scherm beschadigen.

Voorzorgsmaatregelen bij gebruik/reiniging van het product



- Demonteer, repareer of wijzig het product niet zelf.
 - Hierdoor kan brand of een elektrische schok ontstaan.
 - Neem voor reparatie contact op met de LG-klantenservice.
- Voor het reinigen van het product haalt u het netsnoer uit het stopcontact en veegt u het scherm voorzichtig met een zachte doek schoon om krassen te vermijden. Reinig niet met een natte doek en sproei geen water of andere vloeistoffen direct op het product. Een elektrische schok kan het gevolg zijn. (Gebruik geen chemicaliën zoals benzeen, verfverdunder of alcohol)
- Houd het product uit de buurt van water.
 - Hierdoor kan brand of een elektrische schok ontstaan.
- Vermijd hoge temperaturen en vochtigheid.
- Plaats of bewaar geen ontvlambare stoffen in de buurt van het product.
 - Er is explosie- of brandgevaar.
- Zorg ervoor dat het product altijd schoon is.
- Neem een comfortabele en natuurlijke houding aan wanneer u met het product werkt.
- Las regelmatig een pauze in wanneer u langere tijd met het product werkt.
- Druk niet op het scherm met uw hand of een scherp object, zoals een nagel, pen of potlood. Voorkom krassen.
- Houd voldoende afstand tot het product en rust af en toe uit.
 - Uw gezichtsvermogen kan schade oplopen als u onvoldoende afstand houdt.
- Stel de juiste resolutie in, zoals wordt beschreven in de gebruikershandleiding.
- Houd kleine accessoires buiten het bereik van kinderen.
- De weergave van een stilstaand beeld gedurende een langere periode kan leiden tot spookbeelden of vlekken op het scherm. Om dit probleem te voorkomen, moet u een screensaver gebruiken en het scherm uitschakelen als dit niet gebruikt wordt. Hardnekkig(e) beeld of vlekken veroorzaakt door langdurig gebruik vallen niet onder de garantie op dit product.
- Gebruik geen producten met een hoge spanning in de buurt van het scherm. (Bijv. een elektrische vliegenvanger)
 - Dit kan leiden tot storing als gevolg van een elektrische schok.
- Spuit 2-4 maal water op een zachte doek en reinig hiermee de voorkant van het frame; veeg slechts in één richting. Teveel vocht kan vlekken veroorzaken.



De monitor optillen en verplaatsen

Lees het onderstaande als u de monitor wilt optillen of verplaatsen om te voorkomen dat deze gekrast of beschadigd raakt, en als u de monitor veilig wilt vervoeren, ongeacht het type en afmeting.

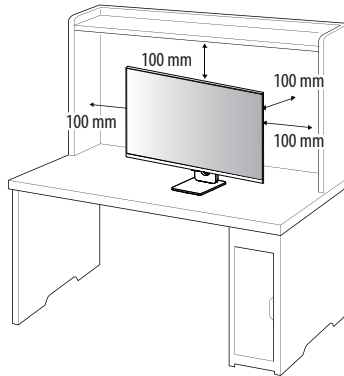
- Wij raden u aan de monitor te verplaatsen in de doos of het verpakkingsmateriaal waarin de monitor oorspronkelijk is geleverd.
- Koppel het netsnoer en alle andere kabels los voordat u de monitor verplaatst of optilt.
- Wanneer u de monitor vasthoudt, moet het scherm van u af zijn gekeerd om beschadiging te voorkomen.
- Houd de zij- en onderkant van de monitor stevig vast. Let erop dat u de TV niet vasthoudt aan het doorzichtige gedeelte, de luidspreker of het luidsprekerrooster.
- Voor het vervoeren van een grote monitor zijn ten minste 2 mensen nodig.
- Bij het vervoeren van de monitor mag deze niet worden blootgesteld aan schokken of buitensporige trillingen.
- Houd de monitor tijdens het vervoer rechtop. Draai de monitor nooit op zijn kant en kantel deze niet naar links of rechts.
- Buig het frame niet teveel. Hierdoor kan het scherm beschadigd raken.
- Zorg ervoor dat de knoppen niet beschadigd raken als u de monitor verplaatst.



- Voorkom te allen tijde dat u het scherm aanraakt, aangezien hierdoor het scherm beschadigd kan raken.
- Als u de standaard aan de monitor wilt bevestigen, leg dan het scherm voorover op een zachte of platte ondergrond om krassen op het scherm te voorkomen.

Installatie op een tafel

- Til de monitor op en plaats deze rechtop op de tafel. Plaats de monitor ten minste 100 mm van de muur om te zorgen voor voldoende ventilatie.



- Koppel het netsnoer los voordat u de monitor verplaatst of installeert. Er bestaat een risico op een elektrische schok.
- Gebruik alleen het netsnoer dat bij het product is meegeleverd en sluit deze aan op een geaard stopcontact.
- Als u een extra netsnoer nodig hebt, neem dan contact op met uw plaatselijke leverancier of de dichtstbijzijnde winkel.

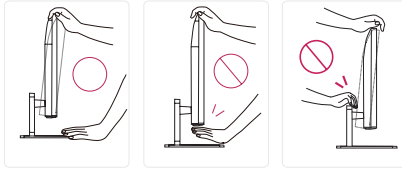
De hoek aanpassen

- 1 Plaats de monitor rechtop op de standaard.
- 2 Pas de hoek van het scherm aan.

Het scherm kan -5° tot 15° naar voren en achteren worden gekanteld voor optimaal kijkgemak.



- Om te voorkomen dat u uw vingers bezeert als u de kijkhoek van het scherm aanpast, mag u de onderzijde van de monitor niet vasthouden (zie afbeelding hieronder).
- Raak het scherm niet aan en druk er niet op wanneer u de kijkhoek van de monitor aanpast.

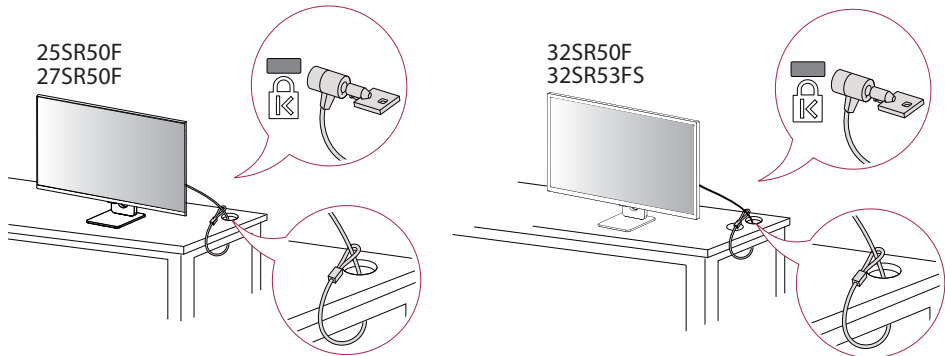


De Kensington-vergrendeling gebruiken

De aansluiting voor het Kensington-veiligheidssysteem bevindt zich aan de onderkant van de monitor.

Raadpleeg de gebruikershandleiding voor de Kensington-vergrendeling of bezoek de website op <http://www.kensington.com> voor meer informatie over montage en gebruik.

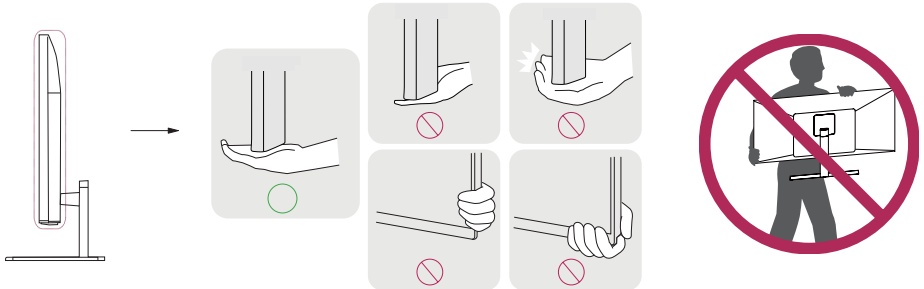
Bevestig de monitor aan een tafel met de kabel van het Kensington-veiligheidssysteem.



De monitor verplaatsen en optillen

Wanneer u de monitor wilt verplaatsen of optillen, volgt u de onderstaande instructies om te voorkomen dat de monitor krassen oploopt of wordt beschadigd en om de monitor, ongeacht vorm of grootte, veilig te transporteren.

- U wordt geadviseerd om de monitor in de oorspronkelijke doos of het verpakkingsmateriaal te plaatsen voordat u deze verplaatst.
- Koppel het netsnoer en alle andere kabels los voordat u de monitor verplaatst of optilt.
- Houd de onder- en zijkant van de monitor stevig vast. Houd de monitor niet bij het scherm zelf vast.
- Wanneer u de monitor vasthoudt, moet het scherm van u af zijn gekeerd om te voorkomen dat er krassen op komen.
- Bij het vervoeren van de monitor mag de monitor niet worden blootgesteld aan schokken of buitensporige trillingen.
- Houd de monitor tijdens het verplaatsen altijd rechtop; draai de monitor nooit op zijn zij en kantel deze niet.



- Probeer het scherm van de monitor niet aan te raken.
 - Dit kan leiden tot beschadiging van het scherm of van pixels waarmee beelden worden gevormd.
- Als u het monitorpaneel gebruikt zonder de basis van de standaard, kan de joystickknop ervoor zorgen dat de monitor onstabiel wordt en valt, waardoor deze beschadigd raakt of mensen gewond kunnen raken. Ook de joystickknop kan hierdoor defect raken.

De muurbevestigingsplaat bevestigen

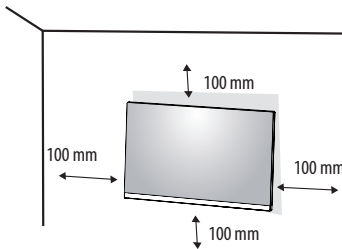
Deze monitor voldoet aan de vereisten voor de muurbevestigingsplaat of andere compatibele apparaten.

✓ Opmerking

- De muurbevestigingsplaat wordt afzonderlijk verkocht.
- Raadpleeg de montagehandleiding van de muurbevestigingsplaat voor meer informatie over de montage.
- Oefen niet te veel druk uit bij het monteren van de muurbevestigingsplaat. Dit kan schade aan het scherm veroorzaken.
- Verwijder de standaard voordat u de monitor op de muurbevestigingsplaat installeert door de bevestiging van de standaard omgekeerd uit te voeren.

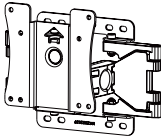
Montage aan een muur

Bevestig de monitor ten minste 100 mm van de muur af en laat ongeveer 100 mm ruimte aan alle kanten van de monitor vrij om te zorgen voor voldoende ventilatie. U kunt gedetailleerde montage-instructies bij uw lokale elektronicawinkel opvragen. U kunt ook de handleiding raadplegen voor informatie over het monteren en instellen van een flexibele muurbevestigingssteun.



Bevestig een muurbeugel (optioneel) aan de achterzijde van de monitor als u de monitor aan een muur wilt monteren.

Zorg dat de muurbeugel stevig aan de monitor en de muur is bevestigd.

Muurbevestiging (mm)	100 x 100
Standardschroeven	M4 x L10
Aantal schroeven	4
Muurbevestigingsplaat (optioneel)	LSW 149 

✓ Opmerking

- Een schroef die niet voldoet aan de VESA-richtlijn kan het product beschadigen en ertoe leiden dat de monitor valt. LG Electronics is niet verantwoordelijk voor ongevallen die worden veroorzaakt door het gebruik van niet-standaard schroeven.
- De muurbevestigingsset bevat een montagehandleiding en alle benodigde onderdelen.
- De muurbeugel is optioneel. Optionele accessoires zijn verkrijgbaar bij uw plaatselijke winkelier.
- De lengte van de schroef kan variëren per muurbeugel. Als u schroeven gebruikt die langer zijn dan de standaardlengte, kan de binnenkant van de monitor beschadigd raken.
- Raadpleeg voor meer informatie de gebruikershandleiding van de muurbeugel.



- Koppel het netsnoer los voor u de monitor verplaatst of installeert, om elektrische schokken te voorkomen.
- Als u de monitor aan het plafond of een schuine wand monteert, kan deze vallen en letsel veroorzaken. Gebruik een goedgekeurde muurbevestigingssteun van LG en neem contact op met uw plaatselijke winkelier of een vakman.
- Als u overmatig veel kracht uitoefent bij het aandraaien van de schroeven, kan de monitor beschadigd raken. De hierdoor ontstane schade valt niet onder de productgarantie.
- Gebruik een muurbeugel en schroeven die voldoen aan VESA-richtlijnen. Schade die wordt veroorzaakt door gebruik of oneigenlijk gebruik van ongeschikte onderdelen valt niet onder de productgarantie.
- De lengte van elke bevestigde schroef moet 8 mm of minder zijn, gemeten vanaf de achterkant van de monitor.

Aansluitingen

U kunt diverse externe apparaten op uw monitor aansluiten. Wijzig de invoermodus en selecteer het externe apparaat dat u wilt aansluiten. Zie voor meer informatie over het aansluiten van externe apparaten de gebruikershandleiding die bij elk extern apparaat wordt meegeleverd.

Aansluiten op een PC

Niet alle kabels worden meegeleverd. Deze monitor ondersteunt de Plug and Play*-functie.

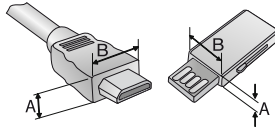
* Plug and Play: een functie waarmee een PC apparaten herkent die door de gebruiker worden aangesloten, zonder apparaatconfiguratie of tussenkomst van de gebruiker bij het opstarten.

HDMI-verbinding

- Bij het aansluiten van de HDMI-kabel moeten het product en alle externe apparaten uitgeschakeld en losgekoppeld zijn.
- Ondersteunde HDMI-audio-indeling (Afhankelijk van het model):
Dolby Digital / Dolby Digital Plus (32 kHz / 44,1 kHz / 48 kHz),
PCM (32 kHz / 44,1 kHz / 48 kHz / 96 kHz / 192 kHz)
- Gebruik, om aan de productspecificaties te voldoen, een afgeschermd interfacekabel met ferrietkern, zoals een HDMI-kabel.
- Als u de monitor inschakelt wanneer deze koud is, kan het scherm flikkeren. Dit is normaal.
- Soms verschijnen rode, groene of blauwe stippen op het scherm. Dit is normaal.
- Gebruik een High Speed HDMI®/™-kabel (korter dan 3 meter).
- Gebruik een goedgekeurde kabel waarop het HDMI-logo staat. Als u geen goedgekeurde HDMI kabel gebruikt, wordt het scherm mogelijk niet weergegeven of kan er een verbindingfout optreden.
- Aanbevolen HDMI-kabeltypen
 - High speed HDMI®/™-kabel
 - High Speed HDMI®/™-kabel met Ethernet
- Als u geen geluid hoort in de HDMI-modus, controleer dan uw PC-instellingen. Bij bepaalde PC's dient u handmatig de standaardaudiouitvoer om te zetten naar HDMI.
- Als u de HDMI-PC-modus wilt gebruiken, moet u PC/DTV instellen op de PC-modus.
- Er kunnen compatibiliteitsproblemen optreden als u de HDMI-PC-modus gebruikt.
- Zorg ervoor dat de stroomkabel is losgekoppeld.
- Als u een game-apparaat aansluit op de monitor, gebruikt u de kabel die bij het game-apparaat is geleverd.



- Druk niet te lang met uw vinger op het scherm omdat dit tijdelijke vervormingseffecten op het scherm kan veroorzaken.
- Voorkom dat een stilstaand beeld lang op het scherm wordt getoond om inbranden van het beeld op het scherm te voorkomen. Gebruik een schermbeveiliging.
- Een apparaat dat draadloos communiceert in de nabijheid van het scherm, kan invloed hebben op het beeld.
- Voor een optimale aansluiting moeten de HDMI-kabels en USB-apparaten een stekkerbehuizing hebben die minder dan 10 mm dik en 18 mm breed is. Gebruik een verlengkabel die USB 2.0 ondersteunt als de USB-kabel of de USB-geheugenstick niet in de USB-poort van de monitor past. (Afhankelijk van het model)



* $A \leq 10 \text{ mm}$

* $B \leq 18 \text{ mm}$

Aansluiten van externe apparaten

Niet alle kabels worden meegeleverd. Sluit een HD-ontvanger, DVD-recorder of videorecorder aan op de monitor en kies de juiste invoermodus. Voor de beste beeld- en geluidskwaliteit wordt aangeraden externe apparaten op uw monitor aan te sluiten m.b.v. HDMI-kabels.

Verbinding via USB-apparaat

✔ **Opmerking**

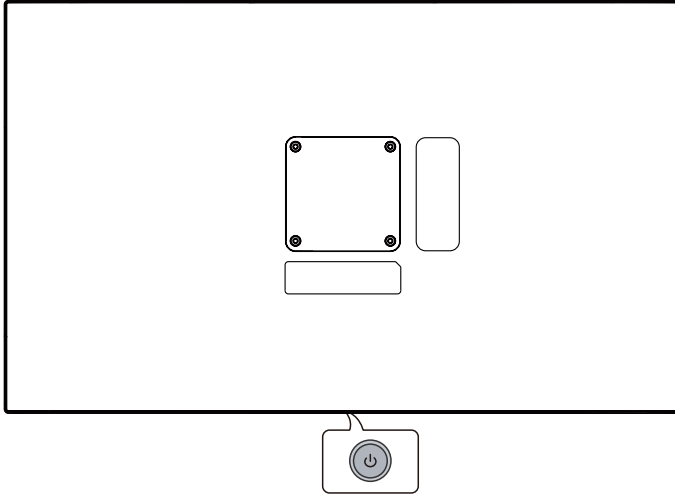
- Randapparatuur wordt afzonderlijk verkocht.
- U kunt een toetsenbord, muis of USB-apparaat aansluiten op de USB-poort.



- Waarschuwingen bij het gebruik van een USB apparaat.
 - USB-opslagapparaten die gebruikmaken van automatische herkenning of die een eigen stuurprogramma gebruiken, worden mogelijk niet herkend.
 - Sommige USB-apparaten worden mogelijk niet ondersteund of werken niet goed.
 - Het is aanbevolen om een harde schijf met voeding te gebruiken. (Als de voeding onvoldoende is, wordt het USB apparaat mogelijk niet juist herkend.)

Onderdelen en knoppen

Afhankelijk van het model kan de afbeelding verschillen.



Inschakelen (indrukken)
Snelmenu (druk op ¹)
Menuselectie (druk op ²)
Uitschakelen ³ (ingedrukt houden)



Volumeregeling
Bedieningsmenu ²







Bedieningsmenu ²

- 1 Als de monitor is ingeschakeld, drukt u één keer op de knop .
- 2 U kunt deze functie gebruiken via het bedieningsmenu.
- 3 Schakel de monitor uit.

Snelmenu



	Het apparaat uitschakelen.
	Hiermee wordt de invoerbron veranderd.
	Hiermee hebt u toegang tot het hoofdmenu.
	Sluit het snelmenu.

Specificaties

Omgevingsomstandigheden

Gebruikstemperatuur	0 °C tot 40 °C
Luchtvochtigheid bij gebruik	Minder dan 80 %
Opslagtemperatuur	-20 °C tot 60 °C
Luchtvochtigheid bij opslag	Minder dan 85 %

Productinformatie

Draadloze module (LGSBWAC23) specificaties

Draadloze LAN (IEEE 802.11a/b/g/n/ac)

Frequentiebereik	Uitgangsvermogen (max.)
2400 tot 2483,5 MHz	19,5 dBm
5150 tot 5725 MHz	19,0 dBm
5725 tot 5850 MHz	13,9 dBm

Bluetooth

Frequentiebereik	Uitgangsvermogen (max.)
2400 tot 2483,5 MHz	10,0 dBm

Omdat bandkanalen kunnen verschillen per land, kan de gebruiker de bedieningsfrequentie niet wijzigen of aanpassen. Dit product is geconfigureerd voor de regionale frequentietabel.

Het is optimaal voor de gebruiker als dit apparaat op minimaal 20 cm van het lichaam wordt geïnstalleerd en bediend.

De specificaties kunnen zonder aankondiging worden gewijzigd.

Het symbool ~ betekent wisselstroom, en het symbool =-=- betekent gelijkstroom.

27SR50F

Afmetingen: Monitorgrootte (Breedte x Diepte x Hoogte)

- Inclusief standaard: 611,8 mm x 209,9 mm x 450,9 mm
- Exclusief standaard: 611,8 mm x 45,1 mm x 370,9 mm

Gewicht (Zonder verpakking)

- Inclusief standaard: 5,6 kg
- Exclusief standaard: 4,4 kg

Voeding

- Vermogensclassificatie: 19 V =-=- 2,1 A

* Het niveau van Energieverbruik kan verschillen door de gebruiksomstandigheden en monitorinstelling.

** De monitor gaat over enkele minuten in de slaapstand als deze niet wordt gebruikt. (Max. 5 minuten)

AC/DC-adapter

- Model: ADS-45SQ-19-3 19040E
ADS-45FSQ-19 19040EPG-1
ADS-45FSQ-19 19040EPK-1
ADS-45FSQ-19 19040EPCU-1

Fabrikant: SHENZHEN HONOR ELECTRONIC

- Model: AD10530LF
AD2137S20
AD2137620

Fabrikant: PI Electronics (H.K.) Ltd.

- Invoer: 100-240 V~ 50/60 Hz 1,2 A, 1,4 A
- Uitvoer: 19,0 V =-=- 2,1 A

32SR50F/32SR53FS

Afmetingen: Monitorgrootte (Breedte x Diepte x Hoogte)

- Inclusief standaard: 731,8 mm x 209,9 mm x 521,2 mm
- Exclusief standaard: 731,8 mm x 45 mm x 440,5 mm

Gewicht (Zonder verpakking)

- Inclusief standaard: 6,6 kg
- Exclusief standaard: 5,4 kg

Voeding

- Vermogensclassificatie: 19 V $\overline{\text{---}}$ 2,5 A
- * Het niveau van Energieverbruik kan verschillen door de gebruiksomstandigheden en monitorinstelling.
- ** De monitor gaat over enkele minuten in de slaapstand als deze niet wordt gebruikt. (Max. 5 minuten)

AC/DC-adapter

- Model: DA-48F19
Fabrikant: Asian Power Devices Inc.
- Model: ADS-48FSK-19 19048EPCU-1
ADS-48FSK-19 19048EPK-1
ADS-48FSK-19 19048EPG-1
Fabrikant: SHENZHEN HONOR ELECTRONIC
- Model: MS-Z2530R190-048M0-E
MS-V2530R190-048L0-DE
MS-V2530R190-048L0-US
MS-V2530R190-048L0-KR
Fabrikant: JAMA TECHNOLOGY (HONGKONG) COMPANY LIMITED
 - Invoer: 100-240 V~ 50/60 Hz 1,2 A, 1,4 A, 1,5 A
 - Uitvoer: 19,0 V $\overline{\text{---}}$ 2,53 A

25SR50F

Afmetingen: Monitorgrootte (Breedte x Diepte x Hoogte)

- Inclusief standaard: 557,8 mm x 209,9 mm x 423,3 mm
- Exclusief standaard: 557,8 mm x 61,7 mm x 329,1 mm

Gewicht (Zonder verpakking)

- Inclusief standaard: 4,3 kg
- Exclusief standaard: 3,1 kg

Voeding

- Vermogensclassificatie: 19 V $\overline{\text{---}}$ 1,6 A
- * Het niveau van Energieverbruik kan verschillen door de gebruiksomstandigheden en monitorinstelling.
- ** De monitor gaat over enkele minuten in de slaapstand als deze niet wordt gebruikt. (Max. 5 minuten)

AC/DC-adapter

- Model: ADS-45SQ-19-3 19032E
ADS-45FSQ-19 19032EPG-1
ADS-45FSQ-19 19032EPK-1
ADS-45FSQ-19 19032EPCU-1
ADS-45FSQ-19 19032EPBR-1
ADS-45FSQ-19 19032EPI-1
Fabrikant: SHENZHEN HONOR ELECTRONIC
- Model: AD10550LF
AD2138520
AD2138620
Fabrikant: PI Electronics (H.K.) Ltd.
 - Invoer: 100-240 V~ 50/60 Hz 1,0 A, 1,1 A, 1,2 A
 - Uitvoer: 19,0 V $\overline{\text{---}}$ 1,7 A

Ondersteunde modus voor HDMI DTV

Resolutie	Horizontale frequentie (kHz)	Verticale frequentie (Hz)
640 x 480p	31,46	59,94
	31,5	60
720 x 480p	31,46	59,94
	31,5	60
720 x 576p	31,25	50
1280 x 720p	44,95	59,94
	45	60
	37,5	50
1920 x 1080i	33,71	59,94
	33,75	60
1920 x 1080p	26,97	23,97
	27	24
	33,71	29,97
	33,75	30
	56,25	50
	67,43	59,94
	67,5	60

Ondersteunde modus voor HDMI PC

Resolutie	Horizontale frequentie (kHz)	Verticale frequentie (Hz)
720 x 400	31,46	70,08
640 x 480	31,46	59,94
800 x 600	37,87	60,31
1024 x 768	48,36	60
1360 x 768	47,71	60,01
1152 x 864	54,34	60,05
1280 x 1024	63,98	60,02
1920 x 1080	67,5	60

Informatiebericht over Open Source-software

Om de broncode te verkrijgen onder GPL, LGPL, MPL, en andere open source licenties die de verplichting hebben broncode vrij te geven, die in dit product is opgenomen, en om toegang te krijgen tot alle genoemde licentievoorwaarden, copyrightkennisgevingen en andere relevante documenten, bezoek <https://opensource.lge.com>.

LG Electronics zal u tevens open-source code ter beschikking stellen op cd-rom tegen de kostprijs van verspreiding (zoals de kosten voor media, verzending en handling) na ontvangst van een verzoek per e-mail naar opensource@lge.com.

Dit aanbod is geldig voor iedereen die deze informatie ontvangt voor een periode van drie jaar na onze laatste verzending van dit product.

Licenties

Elk model heeft andere licenties. Ga naar www.lg.com voor meer informatie over de licentie.



De termen HDMI, HDMI High-Definition Multimedia Interface, HDMI Trade dress en de HDMI logo's zijn handelsmerken of gedeponeerde handelsmerken van HDMI Licensing Administrator, Inc.

Geproduceerd onder licentie van Dolby Laboratories. Dolby, Dolby Vision, Dolby Vision IQ, Dolby Audio, Dolby Atmos en het dubbele-D-symbool zijn handelsmerken van Dolby Laboratories Licensing Corporation.



The Bluetooth® word mark and logos are registered trademarks owned by Bluetooth SIG, Inc. and any use of such marks by LG Electronics Inc. is under license. Other trademarks and trade names are those of their respective owners.



Problemen oplossen

Er wordt niets weergegeven op het scherm.

- Zit het netsnoer van de monitor in het stopcontact?
 - Controleer of het netsnoer correct in het stopcontact zit.
- Wordt het bericht [Geen signaal] weergegeven?
 - Dit bericht wordt weergegeven wanneer de signaalkabel tussen de PC en de monitor ontbreekt of niet is aangesloten. Controleer de kabel en sluit deze opnieuw aan.

De schermweergave is instabiel en trilt. / Weergegeven beelden op de monitor laten schaduwsporen achter.

- Hebt u de juiste resolutie geselecteerd?
 - Het scherm kan flikkeren als u de resolutie HDMI 1080i 60/50 Hz (met interlace) hebt geselecteerd. Wijzig de resolutie in 1080p of de aanbevolen resolutie.
 - Als u niet de aanbevolen (optimale) resolutie voor de grafische kaart instelt, kan dit resulteren in onscherpe tekst, een te donker scherm, een onvolledig weergavegebied of een onjuist uitgelijnde weergave.
 - Afhankelijk van de computer of het besturingssysteem kan de instellingsmethode verschillen. Sommige resoluties zijn mogelijk niet beschikbaar afhankelijk van de prestaties van de grafische kaart. Als dit het geval is, moet u contact opnemen met de fabrikant van de computer of grafische kaart voor hulp.

Het beeld op het scherm blijft staan.

- Blijft het beeld staan als de monitor wordt uitgeschakeld?
 - De weergave van een stilstaand beeld gedurende een langere periode kan leiden tot schade aan het scherm waardoor het voorgaande beeld zichtbaar blijft.
 - Gebruik een schermbeveiliging om de levensduur van de monitor te verlengen.
- Zijn er vlekken op het scherm zichtbaar?
 - Als u de monitor gebruikt, kunnen er pixelpuntjes (rood, groen, blauw, wit of zwart) op het scherm verschijnen. Dit is normaal voor een LCD-scherm. Het betreft geen fout en heeft geen invloed op de prestaties van de monitor.

Sommige functies zijn uitgeschakeld.

- Zijn sommige functies niet beschikbaar wanneer u op de knop Menu drukt?
 - Controleer de pc-instellingen en het ingangssignaal. (HDR, Geen signaal)

Versijnt het bericht "Onbekende monitor, Plug and Play (VESA DDC) monitor gevonden"?

- Hebt u het beeldschermstuurprogramma geïnstalleerd?
 - Zorg dat u het beeldschermstuurprogramma van onze website installeert: <https://www.lg.com>.
 - Controleer of de videokaart de functie Plug and Play ondersteunt.

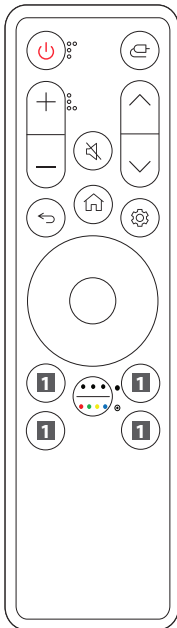
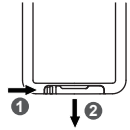
Gebruik van de afstandsbediening

De batterij van de afstandsbediening vervangen

Gebruik een 3 V, CR2025 knooppcelbatterij. Vervang de batterij door een nieuwe en plaats deze in het batterijvak zoals aangegeven.

- 1 Om het batterijvak aan de achterkant van de afstandsbediening eruit te halen, duwt u de haak opzij en trekt u het batterijvak eruit.
- 2 Lijn de \oplus -zijde van de vervangende batterij uit met het etiket van het batterijvak en plaats de batterij op de juiste manier.
- 3 Druk het batterijvak in totdat deze vastklikt.

De afbeeldingen kunnen afwijken van de daadwerkelijke accessoires.



- Aan/Uit-Knop** Hiermee schakelt u de monitor in of uit.
- Ingang** Selecteert de ingangsmodus.
- +/- Volumeknoppen** Hiermee wordt het volumeniveau geregeld.
- Dempen** Hiermee wordt het geluid gedempt.
- ^/\ Programmaknoppen** Bladert door de opgeslagen programma's.
- ← Terug** Hiermee keert u terug naar het vorige niveau.
- 🏠 Beginscherm** Geeft het startmenu weer, zoals de actuele tijd, het weer, de app-lijst en externe invoer.
- ⚙ Instellingen** Laat het hoofdmenu scherm verschijnen of verdwijnen.
- 🕒 Navigatietoetsen en OK** Hiermee kunt u menu's verplaatsen, selecteren en aanpassen.
- 🌈 Meer acties/ Kleurenknop** Hiermee kunt u de details van een item bekijken of de 4 kleurknoppen gebruiken.
 - **Indrukken**
 - Ⓞ **Ingedrukt houden**
 - 1 Knoppen voor Streaming-Service** Kan op de videostreamingservice worden aangesloten.
 - 1 🏠 Home Dashboard** Geeft toegang tot het [Home Dashboard].
 - 1 ? Gebruikershandleiding** Geeft toegang tot het [Gebruikershandleiding].
 - 1 ☆ FAV** Toegang tot uw lijst met favoriete programma's.

(Sommige knoppen en services zijn mogelijk niet beschikbaar afhankelijk van het model of de regio.)

⚠ Opmerking

- Zorg ervoor dat u de afstandsbediening richt op de afstandsbedieningssensor op de monitor.
- De interne en externe batterijen van het product mogen niet worden blootgesteld aan overmatige hitte, zoals direct zonlicht, vuur en dergelijke.
- Risico op brand of explosie als de batterij wordt vervangen door een onjuist type.

