

PHILIPS

DailyClean



www.philips.com/Sonicare

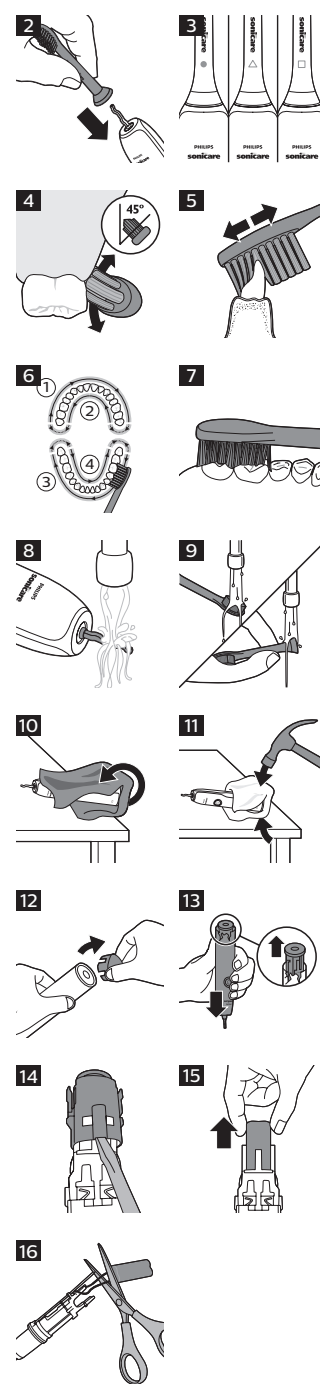
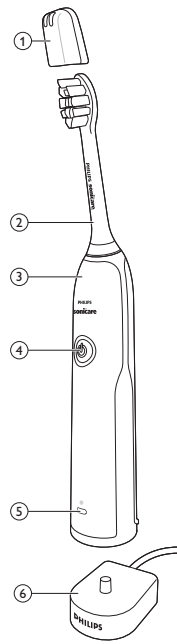
©2019 Koninklijke Philips N.V. (KPNV).

All rights reserved.

Philips and the Philips shield are trademarks of KPNV. Sonicare and the Sonicare logo are trademarks of Philips Oral Healthcare, LLC and/or KPNV.

4235.021.7596.1 (01/2019)

1



ENGLISH

Introduction

Congratulations on your purchase and welcome to Philips! To fully benefit from the support that Philips offers, register your product at www.philips.com/welcome.

Important safety information

Read this important information carefully before you use the appliance and save it for future reference.

Note: The accessories and features of different models vary. For example, some models come with a sanitizer or are equipped with Bluetooth.

DANGER

- Keep the charger and/or sanitizer away from water. Do not place or store the appliance where it can fall or be pulled into a tub or sink.
- Do not immerse the charger and/or sanitizer in water or any other liquid.
- After cleaning, make sure the charger and/or sanitizer is completely dry before you connect it to the wall socket.

WARNINGS

- This appliance can be used by children and persons with reduced physical, sensory or mental capabilities or lack of experience and knowledge if they have been given supervision or instruction concerning use of the appliance in a safe way and understand the hazards involved. Cleaning and user maintenance shall not be made by children without supervision.
- Children shall not play with the appliance.
- If the appliance is damaged in any way (brush head, toothbrush handle, charger and/or sanitizer), stop using it.
- The mains cord cannot be replaced. If the mains cord is damaged, discard the charger and/or sanitizer.
- Always replace the charger and/or sanitizer with one of the original type in order to avoid a hazard.
- To recharge the battery with the travel case, only use the detachable USB cable and wall adapter if provided with this appliance.
- This appliance contains no user-serviceable parts. If the appliance is damaged, contact the Consumer Care Center in your country (see 'Warranty and support').

- Keep the cord away from heated surfaces.
- Do not use the charger and/or sanitizer outdoors or near heated surfaces.

CAUTION

- Do not clean the brush head, handle, charger, charger cover or sanitizer in the dishwasher.
- If you have had oral or gum surgery in the previous 2 months, consult your dentist before you use this appliance.
- Consult your dentist if excessive bleeding occurs after using this appliance or if bleeding continues to occur after 1 week of use. Also consult your dentist if you experience discomfort or pain when you use this appliance.
- This Philips appliance complies with the safety standards for electromagnetic devices. If you have a pacemaker or other implanted device, contact your doctor or the appliance

manufacturer of the implanted appliance prior to use.

- If you have medical concerns, consult your doctor before you use this appliance.
- This appliance has only been designed for cleaning teeth, gums and tongue. Do not use it for any other purpose. Stop using the appliance and contact your doctor if you experience any discomfort or pain.
- This appliance is a personal care device and is not intended for use on multiple patients in a dental practice or institution.
- Do not use other brush heads than the ones recommended by Philips Sonicare.
- Stop using a brush head with crushed or bent bristles. Replace the brush head every 3 months or sooner if signs of wear appear.
- If your toothpaste contains peroxide, baking soda or bicarbonate (common in whitening tooth-

pastes), thoroughly clean the brush head with soap and water after each use. This prevents possible cracking of the plastic.

- Avoid direct contact with products that contain essential oils or coconut oil. Contact may result in bristle tufts dislodging.

Electromagnetic fields (EMF)

This Philips appliance complies with all applicable standards and regulations regarding exposure to electromagnetic fields.

Your Philips Sonicare toothbrush

- 1 Hygienic travel cap
- 2 Brush head
- 3 Handle
- 4 Power on/off button
- 5 Battery level indicator (specific types only)
- 6 Charger

Note: The content of the box may vary based on the model purchased.

Getting started

Attaching the brush head

- 1 Align the brush head so the bristles point in the same direction as the front of the handle.
- 2 Firmly press the brush head down onto the metal shaft until it stops (Fig. 1).

Note: Philips Sonicare brush heads are imprinted with icons to easily identify your brush head (Fig. 2).

Charging your Philips Sonicare

- 1 Plug the charger into a live electrical outlet.
- 2 Place the handle on the charger.
 - The light of the battery level indicator flashes and the appliance beeps twice. This indicates that the toothbrush is charging.

Note: It can take up to 24 hours to fully charge the battery, but you can use the Philips Sonicare toothbrush before it is fully charged.

Using your Philips Sonicare toothbrush

Brushing instructions

- 1 Wet the bristles and apply a small amount of toothpaste.

- 2 Place the toothbrush bristles against the teeth at a slight angle (45 degrees), pressing firmly to make the bristles reach the gumline or slightly beneath the gumline (Fig. 3).

Note: Keep the center of the brush in contact with the teeth at all times.

- 3 Press the power on/off button to turn on the Philips Sonicare.
- 4 Gently keep the bristles placed on the teeth and in the gumline. Brush your teeth with small back and forth motion so the bristles reach between the teeth. Continue this motion throughout your brushing cycle.

Note: The bristles should slightly flare. Do not scrub.

- 5 To clean the inside surfaces of the front teeth, tilt the brush handle semi-upright and make several vertical overlapping brushing strokes on each tooth (Fig. 4).

Note: To make sure you brush evenly throughout the mouth, divide your mouth into 4 sections using the Quadpacer feature (see chapter 'Features').

- 6 Begin brushing in section 1 (outside upper teeth) and brush for 30 seconds before you move to section 2 (inside upper teeth). Continue brushing in section 3 (outside lower teeth) and brush for 30 seconds before you move to section 4 (inside lower teeth) (Fig. 5).

- 7 After you have completed the brushing cycle, you can spend additional time brushing the chewing surfaces of your teeth and areas where staining occurs. You can also brush your tongue, with the toothbrush turned on or off, as you prefer (Fig. 6).

Your Philips Sonicare toothbrush is safe to use on:

- Braces (brush heads wear out sooner when used on braces)
- Dental restorations (fillings, crowns, veneers)

Note: Ensure that braces or dental restorations are properly adhered and not compromised. If not, braces or dental restorations may be damaged when they come into contact with the brush head.

Note: When the Philips Sonicare toothbrush is used in clinical studies, the handle should be fully charged and the Easy-start feature deactivated.

Battery status (when handle is not on charger - specific types only)

This Philips Sonicare toothbrush is designed to provide at least 28 brushing sessions, each session lasting 2 minutes. The battery level indicator shows the battery status when you complete the 2-minute brushing session or when you pause the Philips Sonicare toothbrush for 30 seconds while brushing by pressing the power on/off button.

Brushing sessions	Battery status color	Light	Beeps
28-6	Green	Solid	-
5-2	Orange	Flashing	3 beeps
1	Orange	Flashing	2 sets of 5 beeps

Note: When the battery is completely empty, the Philips Sonicare toothbrush turns off. Place the Philips Sonicare toothbrush on the charger to charge it.

Note: To keep the battery fully charged at all times, you may keep your Philips Sonicare toothbrush on the charger when not in use.

Features

Intensities (specific types only)

Your power toothbrush gives you the option to choose between low and high intensity.

Note: When you use the toothbrush for the first time, the default setting is the low intensity.

- Press the power button once to turn on the toothbrush.
 - Press a second time **within 2 seconds** to change the intensity.
 - Press a third time **within 2 seconds** to pause.
- After 2 seconds** of brushing, pressing the power button again will also pause the toothbrush.

Smartimer

The Smartimer indicates that your brushing cycle is complete by automatically turning off the toothbrush at the end of the brushing cycle. Dental professionals recommend brushing no less than 2 minutes twice a day.

Note: If you press the power on/off button after you started the brushing cycle, the toothbrush will pause. After a pause of 30 seconds, the Smartimer resets.

Easy-start

The Easy-start feature gently increases power over the first 14 brushings to help you get used to brushing with the Philips Sonicare toothbrush. This Philips Sonicare toothbrush comes with the Easy-start feature activated.

Activating or deactivating Easy-start

- 1 Put the handle on the plugged-in charger.
- 2 Press and hold the power on/off button while the handle remains on the charger.
- 3 Keep the power on/off button pressed until you hear a single short beep (after 3 seconds).
- 4 Release the power on/off button.
 - Triple tone of low-med-high means the Easy-start feature has been activated.
 - Triple tone of high-med-low means the Easy-start feature has been deactivated.

Note: Each of the first 14 brushings must last at least 1 minute to move through the Easy-start ramp-up cycle properly.

Note: Use of the Easy-start feature beyond the initial ramp-up period is not recommended and reduces the effectiveness of the Philips Sonicare toothbrush in removing plaque.

Note: To achieve clinical efficacy, Easy-start needs to be deactivated.

Quadpacer

The Quadpacer is an interval timer that has a short beep and pause to remind you to brush the 4 sections of your mouth evenly and thoroughly. This Philips Sonicare toothbrush comes with the Quadpacer feature activated (Fig. 5).

Confirmation

The handle beeps and vibrates briefly when it is placed on the charger base. This Philips Sonicare toothbrush comes with the charger confirmation feature activated.

Cleaning

You should clean your Philips Sonicare toothbrush regularly to remove toothpaste and other residue. Failure to clean your Philips Sonicare toothbrush may result in an unhygienic product and damage to it may occur.

Warning: Do not clean brush heads, the handle or the charger in the dishwasher.

Warning: Do not clean with boiling hot water.

Toothbrush handle

- 1 Remove the brush head and rinse the metal shaft area with warm water. Make sure you remove any residual toothpaste (Fig. 7).

Caution: Do not push on the rubber seal on the metal shaft with sharp objects, as this may cause damage.

- 2 Wipe the entire surface of the handle with a damp cloth.

Note: Do not tap the handle on the sink to remove excess water.

Brush head

- 1 Rinse the brush head and bristles after each use (Fig. 8).
- 2 Remove the brush head from the handle and rinse the brush head connection with warm water at least once a week. Rinse the travel cap as often as needed.

Charger

- 1 Unplug the charger before you clean it.
- 2 Wipe the surface of the charger with a damp cloth.

Storage

If you are not going to use the product for a long time, unplug it, clean it (see chapter 'Cleaning') and store it in a cool and dry place away from direct sunlight.

Replacement

Brush head

Replace Philips Sonicare brush heads every 3 months to achieve optimal results. Use only Philips Sonicare replacement brush heads.

Recycling

- This symbol means that this product shall not be disposed of with normal household waste (2012/19/EU) (Fig. 9).
- This symbol means that this product contains a built-in rechargeable battery which shall not be disposed of with normal household waste (Fig. 10) (2006/66/EC). Please take your product to an official collection point or a Philips service center to have a professional remove the rechargeable battery.
- Follow your country's rules for the separate collection of electrical and electronic products and rechargeable batteries. Correct disposal helps prevent negative consequences for the environment and human health.

Removing the rechargeable battery

Warning: Never remove the rechargeable battery when you discard the appliance. Make sure the battery is completely empty when you remove it.

Warning: Please note that this process is not reversible.

To remove the rechargeable battery, you need a towel or cloth, a hammer and a flat-head (standard) screwdriver. Observe basic safety precautions when you follow the procedure outlined below. Be sure to protect your eyes, hands, fingers, and the surface on which you work.

- 1 To deplete the rechargeable battery of any charge, remove the handle from the charger, turn on the Philips Sonicare toothbrush and let it run until it stops. Repeat this step until you can no longer turn on the Philips Sonicare toothbrush.
- 2 Remove and discard the brush head. Cover the entire handle with a towel or cloth (Fig. 11).
- 3 Hold the top of the handle with one hand and strike the handle housing 0.5 inch above the bottom end. Strike firmly with a hammer on all 4 sides to eject the end cap (Fig. 12).

Note: You may have to hit on the end several times to break the internal snap connections.

- 4 Remove the end cap from the toothbrush handle. If the end cap does not release easily from the housing, repeat step 3 until the end cap is released (Fig. 13).
- 5 Holding the handle upside down, press the shaft down on a hard surface. If the internal components do not easily release from the housing, repeat step 3 until the internal components are released (Fig. 14).
- 6 Remove the inner assembly from the housing by fully inserting a small flat-head screwdriver into the slot opposite the circuit board and pry until it comes apart (Fig. 15).
- 7 Grab the battery and pull it out of the internal assembly (Fig. 16).

Caution: Be aware of the sharp edges of the battery tabs so as to avoid injury to your fingers.

- 8 Cut the battery wires from the circuit board close to the battery (Fig. 17).

Caution: Do not cut the two wires at the same time.

- 9 Cover the battery contacts with tape to prevent any electrical short from residual battery charge. The rechargeable battery can now be recycled and the rest of the product discarded appropriately.

Warranty and support

If you need information or support, please visit www.philips.com/support or read the international warranty leaflet.

Warning restrictions

The terms of the international warranty do not cover the following:

- Brush heads.
- Damage caused by use of unauthorized replacement parts.
- Damage caused by misuse, abuse, neglect, alterations or unauthorized repair.
- Normal wear and tear, including chips, scratches, abrasions, discoloration or fading.

DEUTSCH

Einführung

Herzlichen Glückwunsch zu Ihrem Kauf und willkommen bei Philips! Um die Unterstützung von Philips optimal nutzen zu können, sollten Sie Ihr Produkt unter www.philips.com/welcome registrieren.

Wichtige Sicherheitsinformationen

Lesen Sie diese wichtigen Informationen vor dem Gebrauch des Geräts aufmerksam durch, und bewahren Sie sie für eine spätere Verwendung auf.

Hinweis: Die Zubehörteile und die Funktionen der verschiedenen Modelle variieren. So verfügen beispielsweise einige Modelle über eine UV-Reinigungsstation oder sind mit Bluetooth ausgestattet.

GEFAHR

- Halten Sie das Ladegerät und/oder die UV-Reinigungsstation von Wasser fern. Platzieren Sie das Gerät so, dass es nicht in ein Waschbecken oder eine Badewanne fallen kann.
- Tauchen Sie das Ladegerät und/oder die UV-Reinigungsstation nicht in Wasser oder andere Flüssigkeiten.
- Achten Sie nach dem Reinigen darauf, dass das Ladegerät und/oder die UV-Reinigungsstation vollständig trocken sind, bevor Sie diese an die Netzsteckdose anschließen.

WARNHINWEISE

- Dieses Gerät kann von Kindern und Personen mit verringerten physischen, sensorischen oder psychischen Fähigkeiten oder Mangel an Erfahrung und Kenntnis verwendet werden, wenn sie bei der Verwendung beaufsichtigt werden oder Anleitung zum sicheren Gebrauch des Geräts erhalten und die Gefahren verstanden haben. Die Reinigung und Pflege des Geräts darf von Kindern nicht ohne Aufsicht durchgeführt werden.
- Kinder dürfen nicht mit dem Gerät spielen.
- Benutzen Sie das Gerät nicht, wenn es beschädigt ist (Bürstenkopf, Handstück, Ladegerät und/oder UV-Reinigungsstation).
- Das Netzkabel kann nicht ersetzt werden. Ist das Netzkabel beschädigt, müssen Sie das Ladegerät und/oder die UV-Reinigungsstation entsorgen.
- Tauschen Sie das Ladegerät bzw. die UV-Reinigungsstation immer durch ein Original-Ersatzgerät aus, um Gefährdungen zu vermeiden.
- Um den Akku mit der Reisetasche zu laden, verwenden Sie nur das abnehmbare USB-Kabel und den Wandadapter dieses Geräts.
- Dieses Gerät enthält keine Teile, die vom Benutzer repariert werden können. Wenn das Gerät beschädigt ist, wenden Sie sich bitte an das Service-Center in Ihrem Land (siehe ‚Garantie und Support‘).
- Halten Sie das Netzkabel von heißen Oberflächen fern.
- Verwenden Sie das Ladegerät und/oder die UV-Reinigungsstation nie im Freien oder in der Nähe von heißen Oberflächen.

ACHTUNG

- Bürstenkopf, Halter, Ladegerät, die Abdeckung des Ladegeräts oder UV-Reinigungssta-

tion dürfen nicht in der Spülmaschine gereinigt werden.

- Wenn in den vergangenen 2 Monaten ein chirurgischer Eingriff an Ihren Zähnen oder am Zahnfleisch vorgenommen wurde, sollten Sie vor Benutzung des Geräts Ihren Zahnarzt konsultieren.
- Konsultieren Sie Ihren Zahnarzt, wenn nach Benutzung dieses Geräts übermäßiges Zahnfleischbluten auftritt oder Zahnfleischbluten länger als eine Woche anhält. Konsultieren Sie außerdem Ihren Zahnarzt, wenn bei der Benutzung dieses Geräts Unbehagen oder Schmerzen auftreten.
- Dieses Philips Gerät erfüllt die Sicherheitsstandards für elektromagnetische Geräte. Wenden Sie sich als Träger eines Herzschrittmachers oder eines anderen Implantats vor der Verwendung dieses Geräts an Ihren Arzt oder den Hersteller des implantierten Geräts.

- Sollten Sie Bedenken wegen Ihrer Gesundheit haben, konsultieren Sie vor Benutzung dieses Geräts Ihren Arzt.
- Dieses Gerät ist ausschließlich zum Reinigen von Zähnen, Zahnfleisch und Zunge gedacht. Benutzen Sie es nicht für andere Zwecke. Falls Beschwerden oder Schmerzen auftreten, verwenden Sie das Gerät nicht mehr, und wenden Sie sich an Ihren Arzt.
- Dieses Gerät ist ein Gerät zur individuellen Mundpflege und nicht für die Verwendung durch mehrere Patienten in einer Zahnarztpraxis oder Zahnklinik geeignet.
- Benutzen Sie nur die von Philips Sonicare für diese Zahnbürste empfohlenen Bürstenköpfe.
- Unterlassen Sie es, einen Bürstenkopf mit abgeknickten oder zerdrückten Borsten zu verwenden. Ersetzen Sie den Bürstenkopf alle 3 Monate oder des implantierten Geräts.

früher, falls Anzeichen von Abnutzung auftreten.

Bei Verwendung peroxid-, natron- oder bikarbonathaltiger Zahnpasta (üblich in Weißmacher-Zahnpasta) sollten Sie den Bürstenkopf nach jedem Gebrauch gründlich mit einem milden Reinigungsmittel und Wasser reinigen. Dies verhindert ein mögliches Brechen des Plastiks. Direkten Kontakt mit Produkten vermeiden, die ätherische Öle oder Kokosöl enthalten. Bei Kontakt besteht die Gefahr, dass sich Borsten vom Bürstenkopf lösen.

Elektromagnetische Felder

Dieses Philips-Gerät erfüllt alle einschlägigen Normen und Vorschriften zur Exposition gegenüber elektromagnetischen Feldern.

Ihre Philips Sonicare Zahnbürste

- 1 Hygienische Schutzkappe
- 2 Bürstenkopf
- 3 Griff
- 4 Ein-/Ausschalter
- 5 Akkustandanzeige (nur bestimmte Gerätetypen)
- 6 Ladegerät

Hinweis: Abhängig vom gekauften Modell kann der Packungsinhalt variieren.

Vorbereitungen

Den Bürstenkopf befestigen

- 1 Richten Sie den Bürstenkopf so aus, dass die Borsten in die gleiche Richtung wie die Vorderseite des Handstücks zeigen.
- 2 Drücken Sie den Bürstenkopf auf den Metallschaft, bis er fest sitzt (Abb. 1).

Hinweis: Philips Sonicare Bürstenköpfe sind mit aufgedruckten Symbolen versehen, damit Sie Ihren Bürstenkopf (Abb. 2) ganz einfach identifizieren können.

Die Philips Sonicare Zahnbürste laden

- 1 Schließen Sie das Ladegerät an eine funktionierende Steckdose an.
- 2 Stellen Sie das Handstück in das Ladegerät.
- Die Akkustandanzeige blinkt und das Gerät gibt zwei Signaltöne aus. Dies zeigt an, dass die Zahnbürste geladen wird.

Hinweis: Es kann bis zu 24 Stunden dauern, bis der Akku vollständig aufgeladen ist, aber Sie können die Philips Sonicare Zahnbürste bereits verwenden, bevor sie vollständig geladen ist.

So benutzen Sie Ihre Philips Sonicare Zahnbürste

Putzanleitung

- 1 Befeuchten Sie die Borsten, und tragen Sie etwas Zahnpasta auf.
- 2 Setzen Sie die Borsten der Zahnbürste in einem Winkel von ca. 45 Grad auf die Zähne, und wenden Sie etwas Druck an, sodass die Borsten den Zahnfleischrand (Abb. 3) erreichen oder leicht darüber hinaus reichen.

Hinweis: Halten Sie die Mitte der Bürste jederzeit im Kontakt mit den Zähnen.

- 3 Drücken Sie zum Einschalten der Philips Sonicare den Ein-/Ausschalter.
- 4 Halten Sie die Borsten sanft auf den Zähnen und in der Zahnfleischlinie. Putzen Sie Ihre Zähne mit kleinen Vorwärts- und Rückwärtsbewegungen, damit die Borsten in die Zahnzwischenräume gelangen. Verfahren Sie auf diese Weise bis zum Ende des Putzvorgangs.

Hinweis: Die Borsten sollten sich nur leicht verbiegen. Nicht schrubben.

- 5 Zum Reinigen der Innenseite der Frontzähne kippen Sie das Handstück halb aufrecht, und führen Sie an jedem Zahn (Abb. 4) mehrere vertikale, überlappende Bürstenkopfbewegungen aus.

Hinweis: Damit alle Zähne gleichmäßig geputzt werden, teilen Sie Ihren Mund mit der Quadpacer-Funktion in vier Abschnitte auf (siehe „Produktmerkmale“).

- 6 Beginnen Sie mit dem Putzen des 1. Abschnittes (äußere obere Zähne) und putzen Sie für 30 Sekunden, bevor Sie zum 2. Abschnitt (innere obere Zähne) übergehen. Fahren Sie mit dem Putzen des 3. Abschnitts (äußere untere Zähne) fort und putzen Sie für 30 Sekunden, bevor Sie zum 4. Abschnitt (innere untere Zähne) (Abb. 5) übergehen.

- 7 Nachdem Sie den Putzyklus beendet haben, können Sie zusätzlich noch die Kauflächen und Bereiche, in denen Verfärbungen auftreten, putzen. Sie können auch die Zunge ganz nach Belieben (Abb. 6) mit ein- oder ausgeschalteter Zahnbürste putzen.

Ihre Philips Sonicare Zahnbürste kann unbedenklich benutzt werden mit:

- Zahnsplangen (die Bürstenköpfe nutzen sich beim Putzen von Zahnsplangen schneller ab)
- Zahnersatz (Füllungen, Kronen, Verblendschalen)

Hinweis: Stellen Sie sicher, dass Zahnsplangen oder Zahnersatz sicher sitzen. Andernfalls können Zahnsplangen oder Zahnersatz beschädigt werden, wenn sie in Kontakt mit dem Bürstenkopf kommen.

Hinweis: Wenn die Philips Sonicare Zahnbürste für klinische Studien eingesetzt wird, sollte das Handstück vollständig geladen und die Easy-Start-Funktion deaktiviert sein.

Akkustatus (wenn sich das Handstück nicht im Ladegerät befindet – nur bestimmten Gerätetypen)

Die Philips Sonicare Zahnbürste kann für mindestens 28 Putzyklen verwendet werden, die jeweils 2 Minuten dauern. Die Akkustandanzeige zeigt den Akkustand an, wenn Sie den 2-minütigen Putzyklus beendet haben oder wenn Sie die Philips Sonicare Zahnbürste während des Putzens für 30 Sekunden pausieren und dabei den Ein/Aus-Schalter drücken.

Putzyklen	Akkustand	sinnvoll	Signaltöne
28-6	Grün	Stetig	-
5-2	Orange	Blinkend	3 Signaltöne
1	Orange	Blinkend	2 mal 5 Signaltöne

Hinweis: Wenn der Akku ganz leer ist, schaltet sich die Philips Sonicare Zahnbürste ab. Stecken Sie die Philips Sonicare Zahnbürste auf das Ladegerät, um sie zu laden.

Hinweis: Damit der Akku stets vollständig geladen bleibt, können Sie die Philips Sonicare auf dem Ladegerät lassen, wenn sie nicht verwendet wird.

Produktmerkmale

Intensitätsstufen (nur bestimmte Gerätetypen)

Sie können je nach persönlicher Präferenz zwischen einer niedrigen und einer hohen Intensitätsstufe wählen.

Hinweis: Wenn Sie die Zahnbürste zum ersten Mal verwenden, ist sie auf niedrige Intensitätsstufe (Standardeinstellung) eingestellt.

- Drücken Sie den Ein-/Ausschalter einmal, um die Zahnbürste einzuschalten
- Drücken Sie ein zweites Mal **innerhalb von 2 Sekunden**, um die Intensitätsstufe zu ändern.
- Drücken Sie ein drittes Mal **innerhalb von 2 Sekunden**, um die Zahnbürste anzuhalten.

Die Zahnbürste wird auch angehalten, wenn Sie nach 2 Sekunden Putzen erneut den Ein-/Ausschalter drücken.

Smartimer

Der Smartimer zeigt an, dass der Putzyklus beendet ist, indem die Zahnbürste nach beendetem Putzyklus automatisch ausgeschaltet wird. Zahnärzte empfehlen, die Zähne zweimal täglich mindestens 2 Minuten lang zu putzen.

Hinweis: Wenn Sie den Ein-/Ausschalter nach dem Start des Putzyklus drücken, pausiert die Zahnbürste. Nach einer Pause von 30 Sekunden wird der Smartimer zurückgesetzt.

Easy-Start

Mit der Easy-Start-Funktion wird die Intensität über die ersten 14 Anwendungen schrittweise erhöht, damit Sie sich leichter an das Putzen mit der Philips Sonicare Zahnbürste gewöhnen. Bei dieser Philips Sonicare Zahnbürste ist die Easy-Start-Funktion anfangs aktiviert.

Aktivieren oder Deaktivieren der Easy-Start-Funktion

- 1 Stellen Sie das Handstück in das an das Stromnetz angeschlossene Ladegerät.
- 2 Halten Sie den Ein-/Ausschalter gedrückt, während das Handstück im Ladegerät verbleibt.
- 3 Halten Sie den Ein-/Ausschalter gedrückt, bis Sie (nach 3 Sekunden) einen einzelnen kurzen Signalton hören.
- 4 Lassen Sie den Ein-/Ausschalter los.
 - Ein aufsteigender Dreifachton bedeutet, dass die Easy-Start-Funktion aktiviert wurde.
 - Ein absteigender Dreifachton bedeutet, dass die Easy-Start-Funktion deaktiviert wurde.

Hinweis: Jeder der ersten 14 Putzyklen muss mindestens 1 Minute dauern, damit der jeweilige Zyklus von der Easy-Start-Funktion berücksichtigt wird.

Hinweis: Die Aktivierung der Easy-Start-Funktion nach der Gewöhnungsphase wird nicht empfohlen, da sie die Effizienz der Plaque-Entfernung mit der Philips Sonicare reduziert.

Hinweis: Um klinische Wirksamkeit zu erreichen, muss Easy-Start deaktiviert werden.

Quadpacer

Der Quadpacer ist ein Intervalltimer mit einem kurzen akustischen Signal gefolgt von einer Pause, damit die 4 Abschnitte des Mundes gründlich und gleichmäßig geputzt werden. Bei dieser Philips Sonicare Zahnbürste ist die Quadpacer-Funktion aktiviert (Abb. 5).

Ladebestätigung

Sie hören einen Signalton und das Handstück vibriert kurz, wenn es auf das Ladegerät gesetzt wird. Bei dieser Philips Sonicare Zahnbürste ist die Ladebestätigungsfunktion anfangs aktiviert.

Reinigung

Sie sollten die Philips Sonicare Zahnbürste regelmäßig reinigen, um Zahnpasta und andere Rückstände zu entfernen. Falls Sie die Philips Sonicare Zahnbürste nicht reinigen, kann das Produkt unhygienisch und beschädigt werden.

Warnhinweis: Reinigen Sie Bürstenköpfe, Handstück und Ladegerät nicht im Geschirrspüler.

Vorsicht: Verwenden Sie zum Reinigen kein kochend heißes Wasser.

Handstück der Zahnbürste

- 1 Nehmen Sie den Bürstenkopf ab, und spülen Sie den Bereich des Metallschafts mit warmem Wasser ab. Vergewissern Sie sich, dass alle Zahnpastarückstände (Abb. 7) entfernt sind.

Achtung: Drücken Sie nicht mit scharfkantigen Gegenständen auf die Gummidichtung um den Metallschaft, da diese dadurch beschädigt werden kann.

- 2 Wischen Sie das gesamte Handstück mit einem feuchten Tuch ab.

Hinweis: Klopfen Sie zur Entfernung überflüssigen Wassers den Griff nicht gegen das Waschbecken.

Bürstenkopf

- 1 Spülen Sie Bürstenkopf und Borsten nach jedem Gebrauch (Abb. 8) unter fließendem Wasser ab.
- 2 Nehmen Sie mindestens einmal pro Woche den Bürstenkopf vom Handstück, und spülen Sie die Verbindung zwischen Bürstenkopf und Handstück mit warmem Wasser ab. Spülen Sie die Schutzkappe so oft wie nötig.

Ladegerät

- 1 Ziehen Sie vor dem Reinigen des Ladegeräts den Netzstecker aus der Steckdose.
- 2 Wischen Sie das Ladegerät mit einem feuchten Tuch ab.

Lagerräume

Wenn Sie das Gerät über längere Zeit nicht benutzen, sollten Sie den Netzstecker ziehen, das Gerät reinigen (siehe Kapitel „Reinigung“) und an einem kühlen, trockenen Ort ohne direkte Sonneneinstrahlung aufbewahren.

Ersatz

Bürstenkopf

Um optimale Ergebnisse zu erzielen, tauschen Sie Philips Sonicare Bürstenköpfe spätestens nach 3 Monaten aus. Benutzen Sie ausschließlich entsprechende Philips Sonicare Ersatzbürstenköpfe.

Recycling

- Dieses Symbol bedeutet, dass das Produkt nicht mit dem normalen Hausmüll entsorgt werden kann (2012/19/EU) (Abb. 9).
- Dieses Symbol bedeutet, dass das Produkt einen Akku enthält, der nicht mit dem normalen Hausmüll (Abb. 10) entsorgt werden darf (2006/66/EG). Bitte geben Sie das Produkt bei einer offiziellen Sammelstelle oder einem Philips Service-Center ab, um den Akku fachgerecht ausbauen zu lassen.

- 1 Altgeräte/Altakkus/Batterien können kostenlos an geeigneten Rücknahmestellen abgegeben werden.
- 2 Diese werden dort fachgerecht gesammelt oder zur Wiederverwendung vorbereitet. Altgeräte/Altakkus/Batterien können Schadstoffe enthalten, die der Umwelt und der menschlichen Gesundheit schaden können. Enthaltene Rohstoffe können durch ihre Wiederverwertung einen Beitrag zum Umweltschutz leisten.
- 3 Die Löschung personenbezogener Daten auf den zu entsorgenden Altgeräten muss vom Endnutzer eigenverantwortlich vorgenommen werden.

- 4 Hinweise für Verbraucher in Deutschland: Die in Punkt 1 genannte Rückgabe ist gesetzlich vorgeschrieben. Altgeräte mit Altbatterien und/oder Altakkus, die nicht vom Altgerät umschlossen sind, sind vor der Abgabe an einer Rücknahmestelle von diesen zu trennen. Dies gilt nicht, falls die Altgeräte für eine Wiederverwendung noch geeignet (d.h. funktionstüchtig) sind und von den anderen Altgeräten getrennt werden. Sammel- und Rücknahmestellen in DE: <https://www.stiftung-ear.de/>; für Batterien auch Rückgabe im Handel möglich.

Entfernen des Akkus

Warnhinweis: Bauen Sie den wiederaufladbaren Akku nur zur Entsorgung des Geräts aus. Vergewissern Sie sich, dass der Akku ganz leer ist, bevor Sie ihn ausbauen.

Vorsicht: Bitte beachten Sie, dass dieser Vorgang nicht rückgängig gemacht werden kann.

Zum Entfernen des aufladbaren Akkus benötigen Sie ein Handtuch oder Lappen sowie einen Hammer und einen Schlitzschraubendreher (Standardschraubendreher). Beachten Sie grundlegende Sicherheitsmaßnahmen, wenn Sie die unten angeführten Schritte ausführen. Schützen Sie Ihre Augen, Hände und Finger sowie die Oberfläche, auf der Sie arbeiten.

- 1 Um den Akku komplett zu entladen, nehmen Sie das Handstück aus dem Ladegerät, schalten die Philips Sonicare Zahnbürste ein und lassen sie laufen, bis sie zum Stillstand kommt. Wiederholen Sie diesen Vorgang, bis Sie die Philips Sonicare Zahnbürste nicht mehr einschalten können.
- 2 Nehmen Sie den Bürstenkopf vom Gerät ab und entsorgen Sie ihn. Decken Sie das Handstück völlig mit einem Handtuch oder einem Lappen (Abb. 11) ab.
- 3 Halten Sie den oberen Teil des Handstücks mit einer Hand fest, und schlagen Sie auf den unteren Teil des Handstückgehäuses, etwa mehr als 1 cm vom Ende entfernt. Klopfen Sie mit einem Hammer fest auf alle 4 Seiten, um die Abdeckkappe (Abb. 12) zu lösen.

Hinweis: Möglicherweise müssen Sie mehrmals auf das Ende klopfen, bis die Schnapperverbindungen im Inneren brechen.

- 4 Entfernen Sie die Abdeckkappe vom Handstück der Zahnbürste. Wenn die Abdeckkappe sich nicht leicht vom Gehäuse lösen lässt, wiederholen Sie Schritt 3, bis sich die Abdeckkappe löst (Abb. 13).
- 5 Drehen Sie das Handstück auf den Kopf, und drücken Sie den Schaft fest auf eine harte Unterlage. Wenn die Innenteile sich nicht leicht vom Gehäuse lösen lassen, wiederholen Sie Schritt 3, bis sich die Innenteile lösen (Abb. 14).

- 6 Retirer le couvercle de l'appareil de la housse, en dévissant les vis de la housse, en tournant le tournevis dans le sens des aiguilles d'une montre (Fig. 15).
- 7 Insérer l'appareil dans le chargeur et tirer le couvercle de l'appareil vers l'intérieur de la housse (Fig. 16).

Attention: Les bords des batteries sont tranchants. Évitez de vous blesser les doigts.

- 8 Couper les fils de la batterie près de la batterie (Fig. 17) de la housse.

Attention: Ne déconnectez pas les deux fils en même temps.

- 9 Couvrir les contacts de la batterie avec le ruban adhésif, pour empêcher toute charge accidentelle. Le produit peut être réutilisé et le reste du produit sera traité conformément aux instructions.

Garantie et Support

Pour obtenir de l'aide et plus d'informations, visitez le site Web Philips à www.philips.com/support, ou lisez le manuel de garantie internationale.

Garantie et restrictions

Les dommages matériels/les dommages ne sont pas couverts par la garantie internationale.

- Brosses.
- Dommages dus à l'utilisation de pièces de rechange non autorisées.
- Dommages dus à l'abus, à une utilisation incorrecte, à une manipulation ou à une réparation non autorisée.
- Usure normale des pièces.

FRANÇAIS

Introduction

Félicitations pour votre achat et bienvenue dans l'univers Philips ! Pour profiter pleinement de l'assistance offerte par Philips, enregistrez votre produit à l'adresse suivante : www.philips.com/welcome.

Informations de sécurité importantes

Lisez attentivement ces informations importantes avant d'utiliser l'appareil et conservez-les pour un usage ultérieur.

Remarque : Les accessoires et les fonctionnalités peuvent varier selon les modèles. Par exemple, certains modèles sont livrés avec un assainisseur ou sont équipés de Bluetooth.

DANGER

- Évitez tout contact du chargeur et/ou de l'assainisseur avec de l'eau. Ne placez pas et ne rangez pas l'appareil dans un emplace-

ment situé à proximité d'une baignoire ou d'un lavabo dans lequel il risquerait de tomber.

- Ne plongez jamais le chargeur et/ou l'assainisseur dans l'eau ou aucun autre liquide.
- Après l'avoir nettoyé, assurez-vous que le chargeur et/ou l'assainisseur est complètement sec avant de le brancher sur la prise secteur.

AVERTISSEMENTS

- Cet appareil peut être utilisé par des enfants, des personnes dont les capacités physiques, sensorielles ou intellectuelles sont réduites ou des personnes manquant d'expérience et de connaissances, à condition que ces enfants ou personnes soient sous surveillance ou qu'ils aient reçu des instructions quant à l'utilisation sécurisée de l'appareil et qu'ils aient pris connaissance des dangers encourus. Le nettoyage et l'entretien ne doivent pas être

effectués par des enfants sans surveillance.

- Les enfants ne doivent pas jouer avec l'appareil.
- Si l'appareil (tête de brosse, manche de la brosse à dents, chargeur et/ou assainisseur) est endommagé, cessez de l'utiliser.
- Il est impossible de remplacer le cordon d'alimentation. Si le cordon d'alimentation est endommagé, vous devez mettre le chargeur et/ou l'assainisseur au rebut.
- Remplacez systématiquement le chargeur et/ou l'assainisseur par un chargeur/assainisseur de même type pour éviter tout accident.
- Pour recharger la batterie avec le coffret de voyage, utilisez uniquement le câble USB et l'adaptateur amovible s'ils sont fournis avec cet appareil.
- Cet appareil ne contient aucune pièce réparable par l'utilisateur. Si l'appareil est endom-

magé, contactez le Service Consommateurs de votre pays (voir 'Garantie et assistance').

- Tenez le cordon d'alimentation à l'écart des surfaces chauffantes.
- N'utilisez pas le chargeur et/ou l'assainisseur à l'extérieur ou près de surfaces chauffantes.

ATTENTION

- Ne lavez jamais la tête de brosse, le manche, le chargeur, le couvercle du chargeur ou l'assainisseur au lave-vaisselle.
- Si vous avez reçu des soins bucco-dentaires, notamment au niveau des gencives, au cours des deux derniers mois, consultez votre dentiste avant d'utiliser cet appareil.
- Consultez votre dentiste si vos gencives saignent de manière excessive après utilisation de cet appareil ou si le saignement persiste après une semaine d'utilisation. Consultez également votre dentiste si vous

éprouvez une gêne ou une douleur lorsque vous utilisez cet appareil.

- Cet appareil Philips est conforme aux normes de sécurité relatives aux appareils électromagnétiques. Si vous portez un stimulateur cardiaque ou tout autre dispositif implanté, consultez votre médecin ou le fabricant du dispositif implanté avant d'utiliser cet appareil.
- Si vous avez des problèmes de santé, consultez votre médecin avant d'utiliser cet appareil.
- Cet appareil a été conçu uniquement pour le brossage des dents, des gencives et de la langue. Ne l'utilisez jamais à d'autres fins. Si son utilisation devait s'avérer inconfortable ou douloureuse, cessez d'utiliser l'appareil et consultez votre médecin.
- Cet appareil de soins personnel n'est pas destiné à être utilisé sur plusieurs

patients dans les cabinets ou établissements dentaires.

- N'utilisez pas d'autres têtes de brosse que celles recommandées par Philips Sonicare.
- Cessez d'utiliser une tête de brosse dont les poils sont écrasés ou tordus. Remplacez la tête de brosse tous les 3 mois ou plus tôt si vous constatez des signes d'usure.
- Si votre dentifrice contient du peroxyde, du bicarbonate de soude ou du bicarbonate (couramment utilisés dans les dentifrices blanchissants), veillez à bien nettoyer la tête de brosse avec de l'eau savonneuse après chaque utilisation. Cela permet de prévenir toute fissure éventuelle du plastique.
- Évitez tout contact direct avec des produits qui contiennent des huiles essentielles ou de l'huile de coco. Un contact pourrait conduire au délogement des brins de la brosse.

Champs électromagnétiques (CEM)

Cet appareil Philips est conforme à toutes les normes et à tous les règlements applicables relatifs à l'exposition aux champs électromagnétiques.

Votre brosse à dents Philips Sonicare

- 1 Capuchon de protection hygiénique
- 2 Tête de brosse
- 3 Manche
- 4 Bouton marche/arrêt
- 5 Voyant de niveau de la batterie (modèles spécifiques uniquement)
- 6 Chargeur

Remarque : Le contenu de la boîte peut varier selon le modèle acheté.

Préparation

Fixation de la tête de brosse

- 1 Alignez la tête de brosse afin que les poils soient dans le même axe que l'avant du manche.
- 2 Pressez fermement la tête de brosse sur la tige de métal jusqu'à ce qu'elle s'arrête (Fig. 1).

Remarque : Les têtes (Fig. 2) de brosse Philips Sonicare comportent des icônes pour une identification facile.

Chargement de votre brosse à dents Philips Sonicare

- 1 Branchez le chargeur sur une prise électrique alimentée.
 - 2 Placez le manche dans le chargeur.
- Le voyant de l'indicateur de charge de la batterie clignote et l'appareil émet deux signaux sonores. Cela signifie que la brosse à dents est en charge.

Remarque : Une charge complète peut prendre jusqu'à 24 heures, mais vous pouvez utiliser la brosse à dents Philips Sonicare avant qu'elle ne soit complètement chargée.

Utilisation de votre brosse à dents Philips Sonicare

Instructions de brossage

- 1 Mouillez les poils et appliquez une petite quantité de dentifrice dessus.
 - 2 Placez les soies de la tête de brosse sur les dents, légèrement de biais (45 degrés), en appuyant fermement pour qu'elles touchent les gencives ou se placent légèrement sous les gencives (Fig. 3).
- Remarque : Maintenez le centre de la brosse en contact avec les dents en tout temps.
- 3 Allumez la brosse à dents Philips Sonicare en appuyant sur le bouton marche/arrêt.
 - 4 Maintenez les brins sur les dents et dans le sillon gingival. Brossez-vous les dents en faisant un léger mouvement de va-et-vient, de sorte que les brins atteignent les espaces interdentaires. Continuez ce mouvement pendant tout le cycle de brossage.

Remarque : Les brins doivent légèrement s'évaser. Ne frottez pas.

- 5 Pour nettoyer la surface intérieure des dents avant, inclinez le manche de la brosse à dents en position intermédiaire et effectuez plusieurs mouvements de brosse verticaux sur chaque dent (Fig. 4) en prenant soin de les faire se chevaucher.

Remarque : Pour assurer un brossage uniforme, divisez votre bouche en 4 sections à l'aide de la fonction Quadpacer (voir le chapitre « Caractéristiques »).

- 6 Brossez chaque section pendant 30 secondes : commencez par la section 1 (dents de la mâchoire supérieure, à l'extérieur), suivie de la section 2 (dents de la mâchoire supérieure, à l'intérieur), puis de la section 3 (dents de la mâchoire inférieure, à l'extérieur) et enfin de la section 4 (dents de la mâchoire inférieure, (Fig. 5)à l'intérieur).
 - 7 Une fois le cycle de brossage terminé, vous pouvez consacrer du temps supplémentaire au brossage de la surface de mastication des dents et insister sur les zones propices aux taches. Vous pouvez également brosser votre langue avec la brosse à dents en marche ou arrêtée.
- Votre brosse à dents Philips Sonicare est compatible avec :

- les appareils orthodontiques (les têtes de brosse s'usent plus rapidement dans ce cas),
- les restaurations dentaires (obturations, couronnes, facettes).

Remarque : Assurez-vous que les appareils orthodontiques ou les restaurations dentaires sont correctement collés et non fragilisés. Si ce n'est pas le cas, les appareils orthodontiques ou les restaurations dentaires peuvent être endommagés lorsqu'ils entrent en contact avec la tête de brosse.

Remarque : Lorsque la brosse à dents Philips Sonicare est utilisée dans le cadre d'études cliniques, le manche doit être complètement chargé et la fonction Easy-start désactivée.

État de la batterie (lorsque le manche n'est pas sur le chargeur - certains modèles uniquement)

Cette brosse à dents Philips Sonicare est conçue pour proposer 28 sessions de brossage minimum, chaque session durant 2 minutes. L'indicateur de niveau charge indique l'état de la batterie à la fin de la session de brossage de 2 minutes ou lorsque vous mettez en pause la brosse à dents Philips Sonicare pendant 30 secondes pendant le brossage en appuyant sur le bouton marche/arrêt.

Sessions de brossage de la batterie	Couleur d'état	Lumière	Signaux sonores
28-6	Vert	Fixe	-
5-2	Orange	Clignotant	3 signaux sonores
1	Orange	Clignotant	2 fois 5 signaux sonores

Remarque : Lorsque la batterie est complètement vide, la Philips Sonicare s'éteint. Placez la Philips Sonicare sur le chargeur pour la charger.

Remarque : Pour que la batterie reste chargée en permanence, vous pouvez laisser votre brosse à dents Philips Sonicare sur le chargeur lorsque vous ne l'utilisez pas.

Caractéristiques

Intensités (certains modèles uniquement)

Votre brosse à dents électrique vous donne la possibilité de choisir entre une faible ou une forte intensité.

Remarque : Lorsque vous utilisez la brosse à dents pour la première fois, le réglage par défaut est de faible intensité.

- Allumez la brosse à dents en appuyant une fois sur le bouton marche/arrêt.
- Appuyez une seconde fois **dans un délai de 2 secondes** pour modifier l'intensité.
- Appuyez une troisième fois **dans un délai de 2 secondes** pour mettre la brosse à dents en pause.

Après 2 secondes de brossage, appuyer de nouveau sur le bouton marche/arrêt permet également de mettre la brosse à dents en pause.

Fonction Smartimer

La fonction Smartimer indique que le cycle de brossage est terminé en arrêtant automatiquement la brosse à dents à la fin du cycle. Les dentistes recommandent un brossage d'au moins 2 minutes deux fois par jour.

Remarque : Si vous appuyez sur le bouton marche/arrêt après avoir lancé le cycle de brossage, la brosse à dents se met en pause. Après une pause de 30 secondes, la fonction Smartimer se réinitialise.

Fonction Easy-start

La fonction Easy-start augmente progressivement la puissance lors des 14 premiers brossages pour vous permettre de vous habituer à la brosse à dents Philips Sonicare. La fonction Easy-start est activée par défaut sur la brosse à dents Philips Sonicare.

Activation ou désactivation de la fonction Easy-start

- 1 Placez le manche sur le chargeur préalablement branché.
 - 2 Sans retirer le manche du chargeur, appuyez sur le bouton marche/arrêt et maintenez-le enfoncé.
 - 3 Maintenez le bouton marche/arrêt enfoncé jusqu'à entendre un bref signal sonore (au bout de 3 secondes).
 - 4 Relâchez le bouton marche/arrêt.
- Une triple tonalité d'un niveau faible, moyen puis élevé est émise lorsque la fonction Easy-Start est activée.
 - Une triple tonalité d'un niveau élevé, moyen puis faible, est émise lorsque la fonction Easy-Start est désactivée.

Remarque : Au cours des 14 premières utilisations, chaque cycle de brossage doit durer au moins 1 minute pour que la fonction Easy-start se déroule correctement.

Remarque : Il est recommandé de ne pas dépasser la période initiale d'utilisation de la fonction Easy-start, au risque de réduire l'efficacité de la Philips Sonicare à éliminer la plaque dentaire.

Remarque : pour obtenir une efficacité clinique, la fonction Easy-start doit être désactivée.

Quadpacer

La fonction Quadpacer est un minuteur à intervalles qui émet un bref signal sonore et suspend le cycle pour vous rappeler de brosser les 4 sections de votre bouche de manière uniforme et efficace. La fonction Quadpacer est activée (Fig. 5) par défaut sur la brosse à dents Philips Sonicare.

Confirmation du chargeur

Le manche émet un signal sonore et vibre brièvement lorsqu'il est placé sur le chargeur. La fonction de confirmation de charge est activée par défaut sur la brosse à dents Philips Sonicare.

Nettoyage

Vous devez nettoyer votre brosse à dents Philips Sonicare régulièrement pour enlever le dentifrice et autres résidus. Si vous ne nettoyez pas votre brosse à dents Philips Sonicare, vous risquez d'endommager votre produit et de le rendre non hygiénique.

Avertissement : Ne mettez ni les têtes de brosse, ni le manche, ni le chargeur au lave-vaisselle.

Avertissement : Ne nettoyez pas votre brosse à dents avec de l'eau bouillante.

Manche de la brosse à dents

- 1 Retirez la tête de brosse et rincez à l'eau tiède la zone de l'axe en métal. Veillez à éliminer tous les résidus de dentifrice (Fig. 7).

Attention : Ne passez pas sur le joint d'étanchéité en caoutchouc de la tige en métal avec un objet pointu, car vous pourriez l'endommager.

- 2 Nettoyez tout le manche à l'aide d'un chiffon humide.

Remarque : Ne tapez pas le manche sur l'évier pour retirer l'excédent d'eau.

Tête de brosse

- 1 Rincez la tête de brosse et les poils après chaque utilisation (Fig. 8).
- 2 Retirez la tête de brosse du manche et rincez la base de la tête de brosse à l'eau chaude au moins une fois par semaine. Rincez le capuchon de protection aussi souvent que nécessaire.

Chargeur

- 1 Débranchez le chargeur avant de le nettoyer.
- 2 Nettoyez la surface du chargeur à l'aide d'un chiffon humide.

Rangement

Si vous ne comptez pas utiliser le produit pendant une longue période, débranchez-le, nettoyez-le (voir le chapitre « Nettoyage ») et rangez-le dans un endroit frais et sec, à l'abri de la lumière directe du soleil.

Remplacement

Tête de brosse

Pour obtenir des résultats optimaux, remplacez les têtes de brosse Philips Sonicare au moins tous les 3 mois. Utilisez exclusivement des têtes de brosse de rechange Philips Sonicare.

Recyclage

- Ce symbole signifie que ce produit ne doit pas être jeté avec les déchets ménagers (2012/19/EU) (Fig. 9).

- Ce symbole signifie que ce produit contient une batterie rechargeable intégrée, qui ne doit pas être mise au rebut avec les déchets ménagers (Fig. 10) (2006/66/CE). Veuillez déposer votre produit dans un point de collecte agréé ou un centre de service après-vente Philips pour faire retirer la batterie rechargeable par un professionnel.
- Respectez les réglementations de votre pays concernant la collecte séparée des appareils électriques et électroniques et des piles rechargeables. La mise au rebut appropriée des piles permet de protéger l'environnement et la santé.

Retrait de la batterie rechargeable

Avertissement : Ne retirez la pile rechargeable que lorsque vous mettez l'appareil au rebut. Veillez à ce que la pile soit totalement déchargée avant de la retirer.

Avertissement : Veuillez noter que ce processus n'est pas réversible.

Pour retirer la batterie rechargeable, munissez-vous d'une serviette ou d'un tissu, d'un marteau et d'un tournevis à tête plate (standard). Respectez les mesures de sécurité élémentaires lorsque vous suivez la procédure ci-dessous. Veillez à protéger vos yeux, vos mains et vos doigts, ainsi que la surface sur laquelle vous travaillez.

- 1 Pour décharger la batterie rechargeable, retirez le manche du chargeur ou de l'assainisseur, allumez la brosse à dents Philips Sonicare et laissez-la fonctionner jusqu'à ce qu'elle s'éteigne. Répétez cette opération jusqu'à ce que la brosse à dents Philips Sonicare ne s'allume plus.
- 2 Retirez et jetez la tête de brosse. Recouvrez l'ensemble du manche avec une serviette ou un tissu (Fig. 11).
- 3 Tenez le haut du manche d'une main et frappez le boîtier du manche 1 cm au-dessus de l'extrémité basse. Frappez fermement avec un marteau sur les 4 côtés pour éjecter le capuchon (Fig. 12).

Remarque : il sera peut-être nécessaire de frapper la partie inférieure à plusieurs reprises pour libérer les fermoirs internes.

- 4 Retirez le capuchon du manche de la brosse à dents. Si le capuchon ne se détache pas facilement du boîtier, répétez l'étape 3 jusqu'à ce que le capuchon soit libéré (Fig. 13).
- 5 En tenant le manche à l'envers, appuyez l'axe contre une surface rigide. Si les composants internes ne se détachent pas facilement du boîtier, répétez l'étape 3 jusqu'à ce qu'ils soient libérés (Fig. 14).
- 6 Retirez l'assemblage interne du boîtier en insérant complètement un petit tournevis à tête plate dans la fente opposée au circuit imprimé et soulevez jusqu'à ce qu'il soit séparé (Fig. 15).
- 7 Saisissez la batterie et retirez-la de l'assemblage (Fig. 16) interne.

Attention : prenez garde de ne pas vous blesser les doigts avec les bords tranchants des languettes de la batterie.

- 8 Coupez les fils de la batterie du circuit imprimé à proximité de la batterie (Fig. 17).

Attention : N'essayez pas de couper les deux fils en même temps.

- 9 Couvrez les contacts de la batterie avec du ruban adhésif pour éviter tout court-circuit électrique par la charge résiduelle de la batterie. La batterie rechargeable peut maintenant être recyclée et le reste du produit peut être mis au rebut.

Garantie et assistance

Si vous avez besoin d'une assistance ou d'informations supplémentaires, consultez le site Web www.philips.com/support ou lisez le dépliant sur la garantie internationale.

Limites de la garantie

La garantie internationale ne couvre pas les éléments suivants :

- Têtes de brosse.
- Les dommages causés par l'utilisation de pièces de rechange non autorisées.
- Les dommages causés par une mauvaise utilisation, un usage abusif, de la négligence ou encore des modifications ou réparations non autorisées.
- L'usure normale, incluant les ébréchures, les égratignures, les abrasions, la décoloration ou l'affadissement des couleurs.

NEDERLANDS

Introductie

Gefeliciteerd met uw aankoop en welkom bij Philips! Registreer uw product op www.philips.com/welcome om optimaal gebruik te kunnen maken van de door Philips geboden ondersteuning.

Belangrijke veiligheidsinformatie

Lees deze belangrijke informatie zorgvuldig door voordat u het apparaat gaat gebruiken en bewaar de informatie om de aanwijzingen later opnieuw te kunnen raadplegen.

Opmerking: De functies en meegeleverde accessoires verschillen per model. Sommige modellen hebben bijvoorbeeld een reiniger of zijn uitgerust met Bluetooth.

GEVAAR

- Houd de oplader en/of reiniger uit de buurt van water. Plaats of bewaar het apparaat niet in de buurt van een badkuip of wasbak waar het gemakkelijk in het water kan vallen of in het water geduwd of getrokken kan worden.
- Dompel de voet en de melkkan niet in water of een andere vloeistof.

- Controleer na het schoonmaken of de oplader en/of reiniger helemaal droog is, voordat u deze weer aansluit op het stopcontact.

WAARSCHUWINGEN

- Dit apparaat kan worden gebruikt door kinderen en door personen met verminderde lichamelijke, zintuiglijke of geestelijke capaciteiten of weinig ervaring en kennis, mits zij onder toezicht staan of instructies hebben gekregen voor veilig gebruik van het apparaat en mits zij begrijpen welke gevaren het gebruik met zich mee kan brengen. Kinderen mogen het apparaat niet reinigen en geen gebruikersonderhoud uitvoeren zonder toezicht.
- Kinderen mogen niet met het apparaat spelen.
- Gebruik het apparaat niet langer als het op enige wijze beschadigd is (opzetborstel, handvat van de tandenborstel, oplader en/of reiniger).

- Het netsnoer kan niet worden vervangen. Als het netsnoer beschadigd is, dankt u de oplader en/of reiniger af.
- Zorg er voor dat u de oplader en/of reiniger vervangt door een oplader en/of reiniger van het oorspronkelijke type om gevaar te voorkomen.
- Gebruik alleen de afneembare USB-kabel en wandapapter die met dit apparaat zijn meegeleverd om de accu op te laden met het reisetui.
- Dit apparaat bevat geen onderdelen die door de gebruiker gerepareerd kunnen worden. Als het apparaat beschadigd is, neemt u contact op met het Consumer Care Center in uw land (zie 'Garantie en ondersteuning').
- Houd het snoer uit de buurt van hete oppervlakken.
- Gebruik de oplader en/of reiniger niet buitenshuis of in de buurt van hete oppervlakken.

LET OP

- Maak de opzetborstel, het handvat, de oplader, de opladerkap en de reiniger niet schoon in de vaatwasmachine.
- Raadpleeg uw tandarts voordat u dit apparaat gebruikt als u in de afgelopen 2 maanden een chirurgische behandeling aan uw mond of uw tandvlees hebt ondergaan.
- Raadpleeg uw tandarts als er na gebruik van dit apparaat ernstige tandvleesbloeding optreedt of als het tandvlees nog steeds gaat bloeden nadat u het apparaat 1 week hebt gebruikt. Raadpleeg uw tandarts ook als u ongemak of pijn ondervindt tijdens gebruik van dit apparaat.
- Dit Philips-apparaat voldoet aan de veiligheidseisen voor elektromagnetische apparaten. Als u een pacemaker of ander geïmplanteerd apparaat hebt, neemt u vóór gebruik van de AirFloss contact op met uw arts

- of de fabrikant van het geïmplanteerde apparaat.
- Raadpleeg uw arts voordat u dit apparaat gebruikt als u medische klachten hebt.
- Dit apparaat is alleen bedoeld voor de reiniging van tanden, tandvlees en de tong. Gebruik het apparaat niet voor andere doeleinden. Stop met het gebruik van het apparaat en neem contact op met uw arts als u ongemak of pijn ondervindt.
- Dit apparaat is bedoeld voor thuisgebruik en is niet bedoeld om door meerdere personen te worden gebruikt in een tandartsenpraktijk of een instelling.
- Gebruik dit apparaat uitsluitend met de door Philips Sonicare aanbevolen opzetborstels.
- Gebruik een opzetborstel niet als de borstelharen verbogen of geknakt zijn. Vervang de opzetborstel elke 3 maanden of eerder indien deze tekenen van slijtage vertoont.

- Als uw tandpasta peroxide dan wel zuiveringszout of natriumbicarbonaat bevat (veelvoorkomend in witmakende tandpasta's), dient u de opzetborstel na ieder gebruik grondig schoon te maken met zeep en water. Hiermee voorkomt u mogelijke barsten in het plastic.
- Vermijd direct contact met producten die essentiële oliën of kokosolie bevatten. Dit contact kan ertoe leiden dat de borstelharen losraken.

Elektromagnetische velden (EMV)

Dit Philips-apparaat voldoet aan alle toepasselijke richtlijnen en voorschriften met betrekking tot blootstelling aan elektromagnetische velden.

Uw Philips Sonicare-tandenborstel

- 1 Hygiënisch beschermkapje
- 2 Opzetborstel
- 3 Apparaat
- 4 Aan-uitknop
- 5 Batterijniveau-indicator (alleen bepaalde typen)
- 6 Oplader

Opmerking: De inhoud van de doos kan variëren, afhankelijk van het model.

Het apparaat in gebruik nemen

De opzetborstel bevestigen

- 1 Plaats de opzetborstel zo op het handvat dat de borstelharen in dezelfde richting wijzen als de voorzijde van het handvat.
- 2 Druk de opzetborstel stevig op de metalen aandrijf-as totdat deze stopt (Fig. 1).

Opmerking: De opzetborstels van Philips Sonicare zijn voorzien van pictogrammen, zodat u uw opzetborstel (Fig. 2) eenvoudig kunt herkennen.

Uw Philips Sonicare opladen

- 1 Steek de stekker van de oplader in het stopcontact.

- 2 Plaats het handvat op de oplader.
- Het lampje van de accuniveau-indicator knippert en het apparaat laat twee piepjes horen. Dit geeft aan dat de tandenborstel wordt opgeladen.

Opmerking: Het duurt maximaal 24 uur voordat de accu volledig is opgeladen, maar u kunt de Philips Sonicare-tandenborstel al eerder gebruiken.

Uw Philips Sonicare-tandenborstel gebruiken

Poetsinstructies

- 1 Maak de borstelharen nat en doe er een kleine hoeveelheid tandpasta op.
- 2 Plaats de haren van de tandenborstel onder een lichte hoek (45 graden) tegen de tanden en duw stevig, zodat de haren tegen de tandvleesrand (Fig. 3) of vlak daaronder komen.

Opmerking: Zorg dat het midden van de borstel altijd in contact is met de tanden.

- 3 Druk op de aan-uitknop om de Philips Sonicare in te schakelen.
- 4 Druk de haren zachtjes tegen uw tanden en de rand van uw tandvlees. Borstel uw tanden met kleine heen- en-weerbewegingen zodat de haren tussen de tanden komen. Ga de volledige poetsbeurt zo door.

Opmerking: De borstelharen horen tijdens het borstelen licht uit elkaar te staan. Niet schrobben.

- 5 Houd voor het poetsen van de binnenkant van de voortanden het handvat van de tandenborstel iets meer rechtop en maak op elke tand (Fig. 4) een paar overlappende verticale poetsbewegingen.
- 6 Opmerking: Om ervoor te zorgen dat u overal even goed poetst, verdeelt u uw mond in 4 kwadranten met behulp van de Quadpacer (zie hoofdstuk 'Functies').
- 6 Begin met het poetsen van kwadrant 1 (buitenkant boventanden) en poets 30 seconden voordat u naar kwadrant 2 (binnenkant boventanden) gaat. Poets vervolgens kwadrant 3 (buitenkant ondertanden) en poets 30 seconden voordat u naar kwadrant 4 (binnenkant ondertanden) gaat (Fig. 5). Nadat u de poetsbeurt hebt voltooid, kunt u extra tijd besteden aan het poetsen van de kauwvlakken van uw kiezen en plaatsen met verkleuring. U kunt ook uw tong poetsen met de tandenborstel in- of uitgeschakeld, afhankelijk van uw voorkeur (Fig. 6). U kunt uw Philips Sonicare-tandenborstel in de volgende gevallen veilig gebruiken:
 - als u een beugel hebt (opzetborstels slijten sneller wanneer u ze voor een gebit met een beugel gebruikt)
 - als u tandheelkundige restauraties hebt (vullingen, kronen, facings)

Opmerking: Zorg dat eventuele beugels of tandheelkundige reparaties goed vastzitten. Zo niet, dan kunnen de beschadigd raken wanneer ze in contact komen met de opzetborstel.

Opmerking: Wanneer de Philips Sonicare voor klinisch onderzoek wordt gebruikt, moet de tandenborstel volledig zijn opgeladen en de Easy-start-functie worden uitgeschakeld.

Batterijstatus (wanneer handvat niet op oplader staat – alleen bepaalde typen)

De accu van deze Philips Sonicare-tandenborstel gaat minstens 28 poetsbeurten van elk 2 minuten mee. De accuniveau-indicator toont de accustatus na een poetsbeurt van 2 minuten of wanneer u de Philips Sonicare-tandenborstel tijdens het poetsen gedurende 30 seconden pauzeert door op de aan-uitknop te drukken.

Poets-beurten	Kleur lampje	Lampje	Piepjes
28-6	Groen	Brandt continu	-
5-2	Oranje	Knippert	3 piepjes
1	Oranje	Knippert	2 reeksen van 5 piepjes

Opmerking: Wanneer de accu helemaal leeg is, wordt de Philips Sonicare-tandenborstel uitgeschakeld. Plaats de Philips Sonicare op de oplader om de tandenborstel weer op te laden.

Opmerking: Als u wilt dat de accu van uw Philips Sonicare altijd volledig opgeladen is, plaatst u de tandenborstel op de oplader wanneer u deze niet gebruikt.

Eigenschappen

Standen (alleen bepaalde typen)

De elektrische tandenborstel heeft twee standen: lage intensiteit en hoge intensiteit.

Opmerking: Wanneer u de tandenborstel voor het eerst gebruikt, is standaard de lage intensiteit ingesteld.

- Druk eenmaal op de aan-uitknop om de tandenborstel in te schakelen.
- Druk **binnen2 seconden** nogmaals op de knop om de intensiteit te wijzigen.
- Druk **binnen2 seconden** een derde keer op de knop om de poetsbeurt te onderbreken.

Als u **na2 seconden** poetsen opnieuw op de aan-uitknop drukt, wordt de poetsbeurt ook onderbroken.

Smartimer

De Smartimer geeft aan dat de poetsbeurt is voltooid door de tandenborstel aan het eind van de poetsbeurt automatisch uit te schakelen. Tandartsen adviseren minimaal twee keer per dag 2 minuten te poetsen.

Opmerking: Als u na het starten van de poetsbeurt op de aan-uitknop drukt, wordt de poetsbeurt onderbroken. Na een pauze van 30 seconden wordt de Smartimer gereset.

Easy-start

Tijdens de eerste 14 poetsbeurten voert de Easy-start-functie de poetskracht geleidelijk op om u te laten wennen aan het poetsen met de Philips Sonicare-tandenborstel. Bij deze Philips Sonicare-tandenborstel is de Easy-start-functie standaard ingeschakeld.

Easy-start in- of uitschakelen

- Plaats het handvat op de op netspanning aangesloten oplader.

- Houd de aan-uitknop ingedrukt terwijl het handvat op de oplader staat.
- Houd de aan-uitknop ingedrukt totdat u één korte piep hoort (na 3 seconden).
- Laat de aan-uitknop los.
- Drie piepjes van laag naar hoog volume geven aan dat de Easy-start-functie is ingeschakeld.
- Drie piepjes van hoog naar laag volume geven aan dat de Easy-start-functie is uitgeschakeld.

Opmerking: De eerste 14 poetsbeurten moeten allemaal minimaal 1 minuut duren om de Easy-start-cyclus goed te doorlopen.

Opmerking: Gebruik van de Easy-start-functie na de gewenningsperiode wordt afgeraden, omdat de Philips Sonicare-tandenborstel hierdoor minder effectief tandplak zal verwijderen.

Opmerking: Schakel de Easy-start-functie uit voor een optimale klinische werking.

Quadpacer

De Quadpacer is een timer die een kort piepje laat horen en de poetsbeurt kort onderbreekt om u eraan te herinneren elk van de 4 kwadranten in uw mond even lang en grondig te poetsen. Bij deze Philips Sonicare-tandenborstel is de Quadpacer-functie standaard ingeschakeld (Fig. 5).

Oplaadbevestiging

Het handvat laat een piepje horen en trilt kort wanneer de tandenborstel op de oplader wordt geplaatst. Bij deze Philips Sonicare-tandenborstel is de bevestigingsfunctie van de oplader standaard ingeschakeld.

Reinigen

De Philips Sonicare-tandenborstel moet regelmatig worden schoongemaakt om tandpasta en andere resten te verwijderen. Het niet schoonmaken van de Philips Sonicare-tandenborstel kan leiden tot een onhygiënisch product en beschadigingen.

Waarschuwing: Maak de opzetborstels, het handvat en de oplader niet schoon in de vaatwasmachine.

Waarschuwing: Maak het product niet schoon met kokendheet water.

Handvat van tandenborstel

- Verwijder de opzetborstel en spoel de metalen aandrijfas af met warm water. Verwijder eventuele tandpastaresten (Fig. 7).

Let op: Gebruik geen scherpe voorwerpen om de rubberen afdichting op de metalen aandrijfas te duwen; dit kan schade veroorzaken.

- Veeg het handvat helemaal schoon met een vochtige doek.

Opmerking: Tik niet met het handvat tegen de wastafel om overtollig water te verwijderen.

Opzetborstel

- Spoel de borstel en de borstelharen na iedere poetsbeurt (Fig. 8) onder de kraan af.
- Verwijder minimaal één keer per week de opzetborstel van het handvat en spoel het aansluitpunt van de borstel schoon met warm water. Spoel het beschermkapje zo vaak als nodig schoon.

Oplader

- Haal de stekker uit het stopcontact voordat u de oplader schoonmaakt.
- Veeg de oplader schoon met een vochtige doek.

Opbergen

Als u het product langere tijd niet gebruikt, trekt u de stekker uit het stopcontact, maakt u het product schoon (zie het hoofdstuk „Schoonmaken”) en bewaart u het op een koele en droge plaats, buiten het bereik van direct zonlicht.

Vervanging

Opzetborstel

Vervang de Philips Sonicare-opzetborstel om de 3 maanden voor een optimaal resultaat. Gebruik alleen opzetborstels van Philips Sonicare.

Recyclen

- Dit symbool betekent dat dit product niet samen met het gewone huishoudelijke afval mag worden weggegooid (2012/19/EU) (Fig. 9).
- Dit symbool betekent dat dit product een ingebouwde oplaadbare batterij bevat die niet met het gewone huishoudelijke afval (Fig. 10) mag worden weggegooid (2006/66/EG). Lever uw product in bij een officieel inzamelpunt of een Philips servicecentrum, waar de oplaadbare batterij deskundig wordt verwijderd.
- Volg de in uw land geldende regels voor de gescheiden inzameling van elektrische en elektronische producten en accu's. Als u oude producten correct verwijderd, voorkomt u negatieve gevolgen voor het milieu en de volksgezondheid.

De oplaadbare batterij verwijderen

Waarschuwing: Verwijder de accu alleen wanneer u het apparaat weggooit. Zorg ervoor dat de accu helemaal leeg is wanneer u deze verwijdert.

Waarschuwing: U kunt de batterijen niet opnieuw in het apparaat plaatsen nadat u deze hebt verwijderd.

Om de accu zelf te verwijderen, hebt u een handdoek of doek, een hamer en een gewone schroevendraaier nodig. Neem elementaire veiligheidsmaatregelen in acht wanneer u de hierna beschreven procedure uitvoert. Bescherm uw ogen, handen, vingers en het werkopervlak.

- Om de accu volledig te ontladen, neemt u het handvat van de oplader, schakelt u de Philips Sonicare-tandenborstel in en laat u deze aan staan tot hij stopt. Herhaal deze stap totdat u de Philips Sonicare-tandenborstel niet meer kunt inschakelen.
- Verwijder de opzetborstel en gooi deze weg. Wikkel het hele handvat in een handdoek of doek (Fig. 11).
- Houd de bovenkant van het handvat met één hand vast en sla met de hamer op de andere kant van het handvat, iets meer dan 1 cm boven de onderkant. Sla met de hamer hard op alle vier de zijden, zodat de eindkap (Fig. 12) van het handvat loskomt.

Opmerking: Mogelijk moet u meerdere keren op de onderkant slaan om de interne klikverbindingen te breken.

- Verwijder de eindkap van het handvat van de tandenborstel. Als de eindkap niet gemakkelijk loskomt van de behuizing, herhaalt u stap 3 totdat de eindkap loslaat (Fig. 13).

- Houd het handvat ondersteunen en duw met de aandrijfas op een hard oppervlak. Als de interne onderdelen niet gemakkelijk loskomen van de behuizing, herhaalt u stap 3 totdat de interne onderdelen loslaten (Fig. 14).
- Verwijder het binnenwerk van het apparaat uit de behuizing door een gewone schroevendraaier in de sleuf tegenover de printplaat te steken en te wrikken tot het geheel loslaat (Fig. 15).
- Pak de accu vast en trek deze uit het binnenwerk (Fig. 16).

Let op: Wees voorzichtig met de scherpe randen van de metalen lipjes om verwondingen aan uw vingers te voorkomen.

- Knip de draden van de accu los van de printplaat dicht bij de accu (Fig. 17).

Let op: Knip de twee draden niet tegelijkertijd door.

- Bedek de contactpunten van de batterij met tape om kortsluiting door eventuele restlading van de batterij te voorkomen. De batterij kan nu worden gerecycled en de rest van het product kan op de juiste manier worden weggegooid.

Garantie en ondersteuning

Hebt u informatie of ondersteuning nodig, ga dan naar **www.philips.com/support** of lees de internationale garantieverklaring.

Garantiebeperkingen

De volgende zaken vallen niet onder de voorwaarden van de internationale garantie:

- Opzetborstels
- Schade als gevolg van het gebruik van niet-goedgekeurde vervangende onderdelen.
- Schade als gevolg van verkeerd gebruik, misbruik, verwaarlozing, wijzigingen of ongeautoriseerde reparaties.
- Gewone slijtage, inclusief kerfjes, krasjes, schuurplekken, verkleuring of verbleking.