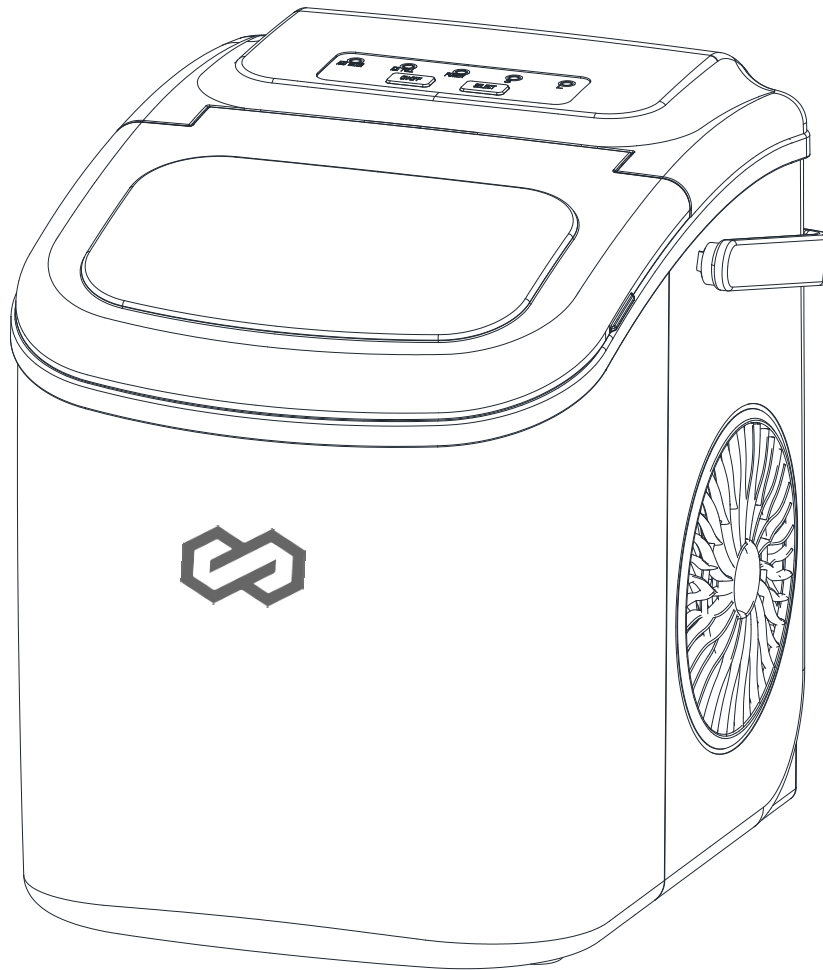




INFINITY
G O O D S

PORTABLE AUTOMATIC ICE MAKER



INSTRUCTION MANUAL

It is important that you read these instructions before using your portable ice maker and we strongly recommend that you keep them in a safe place for future reference.

Het is belangrijk dat u deze instructies leest voordat u uw draagbare ijsmaker gaat gebruiken, en we raden ten eerste aan om ze op een veilige plek te bewaren voor toekomstige raadpleging.

TABLE OF CONTENTS

IMPORTANT SAFETY INSTRUCTIONS.....2

PREPARING YOUR ICE MAKER FOR USE

IMPORTANT SAFETY TIPS.....3

GETTING TO KNOW YOUR UNIT.....5

OPERATING PROCEDURES & MAINTENANCE

Automatic self-cleaning program.....6

UNPACKING YOUR ICE MAKER.....7

CONNECTING YOUR ICE MAKER.....7

CLEANING AND MAINTAINING YOUR ICE MAKER.....7

USING YOUR ICE MAKER.....8

TROUBLESHOOTING.....8

TECHNICAL PARAMETERS & CIRCUIT DIAGRAM.....9

EXPLOSIVE DRAWINGS.....11

NL TRANSLATION:.....12

IMPORTANT SAFETY INSTRUCTIONS

Your safety and the safety of others are very important.

We have provided many important safety messages manual and your appliance. Always read and obey all safety messages.

This is the safety alert symbol:



All safety messages will follow the safety alert symbol and the word “DANGER” or “WARNING”.

 **DANGER**

 **WARNING**

These words mean:

You can be killed or seriously injured if you don't immediate follow instructions.

All safety messages will tell you what the potential hazard is, tell you how to reduce the chance of injury, and tell you what can happen if the instructions are not followed.

PREPARING YOUR ICE MAKER FOR USE

When using electrical appliances, basic safety precautions should be followed to reduce the risk of fire, electric shock, and injury to persons or property. Read all instructions before using any appliance.

- This appliance can be used by children aged from 8 years and above and persons with reduced physical, sensory or mental capabilities or lack of experience and knowledge if they have been given supervision or instruction concerning use of the appliance in a safe way and understand the hazards involved. Children shall not play with the appliance. Cleaning and user maintenance shall not be made by children without supervision.
- Do not operate this, or any other appliance with a damaged cord. If the supply cord is damaged, it must be replaced by the manufacturer or its service agent or a similarly qualified person in order to avoid a hazard. This ice-maker must be positioned so that the plug is accessible . Connect to properly polarized outlets only. No other appliance should be plugged into the same outlet. Be sure that the plug is fully inserted into the receptacle.

- Do not run the power cord over carpeting or other heat insulators. Do not cover the cord. Keep cord away from traffic areas, and do not submerge in water.
- We do not recommend the use of an extension cord, as it may overheat and become a risk of fire. If you must use an extension cord, use No. 0.75mm² minimum size and rated no less than 16A/250V~ with a plug.
- Unplug the ice maker before cleaning or making any repairs or servicing.
- Exercise caution and use reasonable supervision when appliance is used near children.
- Do not use your ice-maker outdoors. Place the ice-maker away from direct sunlight and make sure that there is at least 10 cm of space between the back of your unit and wall. Keep a minimum distance of 10 cm on each side of your unit free.
- Do not use other liquid to make the ice-cube other than water.
- Do not clean your ice maker with flammable fluids. The fumes can create a fire hazard or explosion.
- Do not tip over.
- If the ice maker is brought in from outside in wintertime, give it a few hours to warm up to room temperature before plugging it in.
- This appliance is not intended for use by persons (including children) with reduced physical, sensory or mental capabilities, or lack of experience and knowledge, unless they have been given supervision or instruction concerning use of the appliance by a person responsible for their safety.
- Children should be supervised to ensure that they do not play with the appliance.
- This appliance must be earthed.
- Do not store explosive substances such as aerosol cans with a flammable propellant in this appliance.
- This appliance is intended to be used in household and similar applications such as
 - staff kitchen areas in shops, offices and other working environments;
 - farm houses and by clients in hotels, motels and other residential type environments;
 - bed and breakfast type environments;
 - catering and similar non-retail applications.



- **Warning: Risk of fire/flammable materials used.** Please according to local regulations regarding disposal of the appliance for its flammable blowing gas.
- **WARNING:** Keep ventilation openings, in the appliance enclosure or in the built-in structure, clear of obstruction.
- **WANING:** Do not damage the refrigerant circuit.
- **WARNING:** Do not use mechanical devices or other means to accelerate the defrosting process or ice harvesting process, other than those recommended by the manufacturer.
- **WARNING:** Do not use other type of electrical appliances inside the ice-maker.

WARNING: This appliance must be earthed.

IMPORTANT:

The wires in this mains lead are colored in accordance with the following code:

Green or Green with a strip yellow:	Grounding
Blue:	Neutral
Brown:	Live

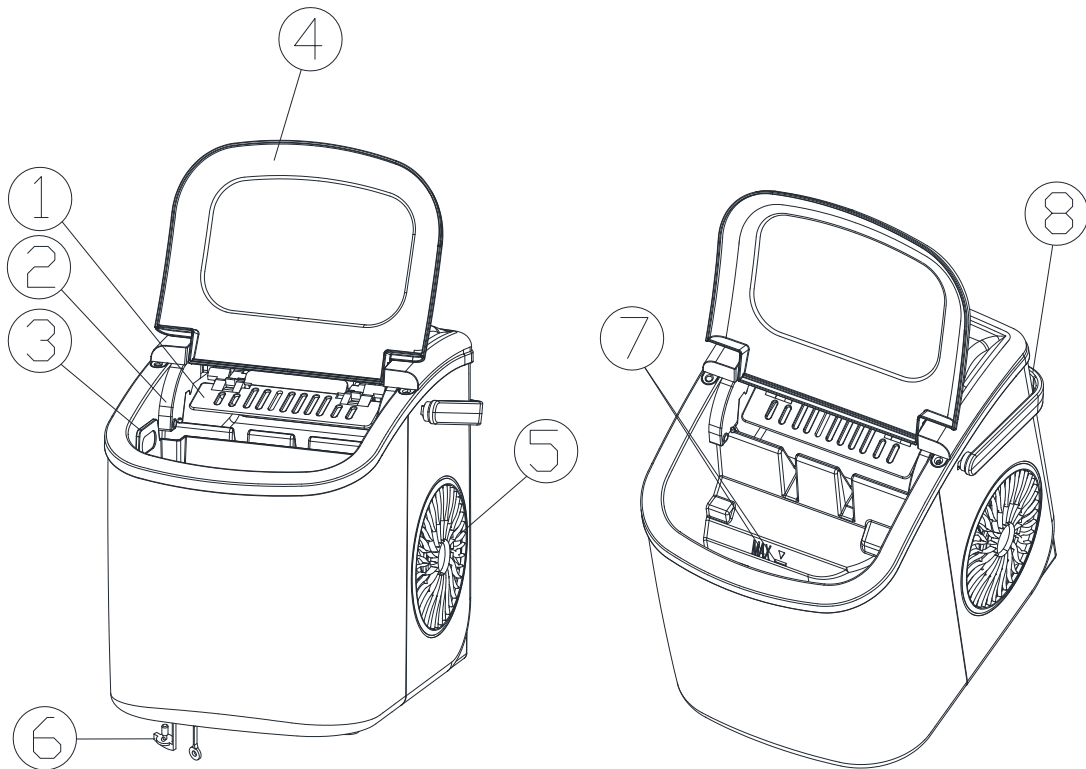
To avoid a hazard due to instability of the appliance, it must be placed at an even or flat surface.

GETTING TO KNOW YOUR UNIT

General instrucion

1. Ice scoop.
2. Ice full sensor
3. Ice basket
4. Top cover with transparent window
5. Air exhausting
6. Water drain cap: at front btm side of the unit.
7. MAXIMUM WATER LEVEL: ——— ▼ ———

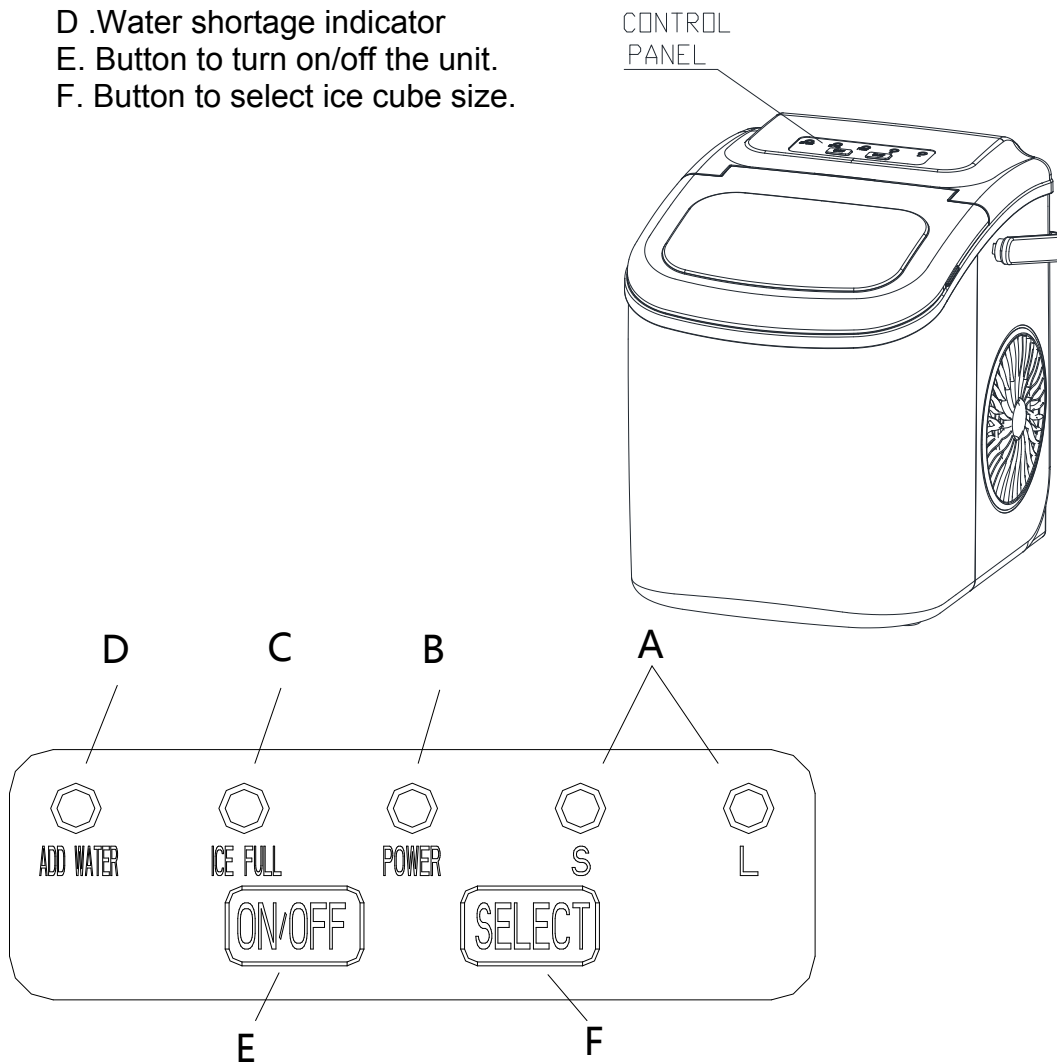
Remove the ice basket, you can see the water level mark.



Position of control panel & function

Control Panel: Easy to use, visible functions touch display setting.

- A. Selected ice size displaying: Small and Large.
- B. Power indicator
- C. Ice-Full indicator
- D. Water shortage indicator
- E. Button to turn on/off the unit.
- F. Button to select ice cube size.



Automatic self-cleaning program

Plug on the unit, press “ON/OFF” button on control panel for more than 5 seconds, to enter the self-Cleaning program need 30 minutes, the "S, L" indicator flashes in turn during cleaning. After cleaning, Drain the water from the inner tank through the drainage outlet at the bottom of the machine.

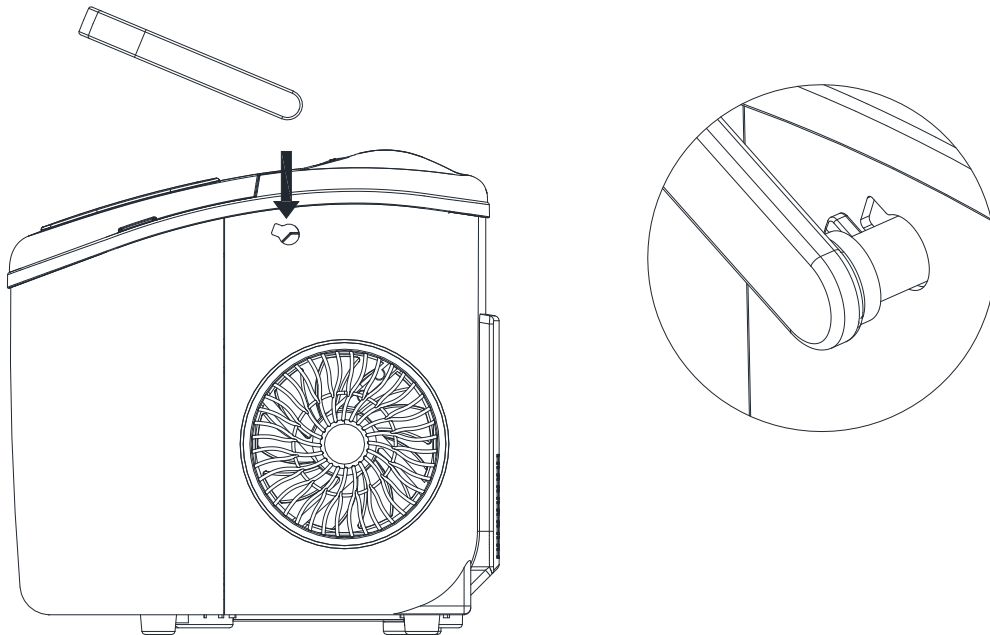
UNPACKING YOUR ICE MAKER

1. Remove the exterior and interior packaging. Check if ice basket and ice scoop inside. If any parts are missing, please contact our customer service.
2. Remove the tapes for fixing ice shovel, ice basket & ice scoop. Clean the tank & ice basket.
3. Put the ice maker on a level & flat counter top without direct sunlight and other sources of heat (i.e.: stove, furnace, radiator). Make sure that there is at least 4 inches gap between the back & LH/RH sides with the wall.
4. Allow one hour for the refrigerant fluid to settle before plugging the ice maker in.
5. The appliance must be positioned so that the plug is accessible.

WARNING: fill with potable water only. Only use drinking water.

ASSEMBLE HANDLE

Rotate the handle to the same angle as the mounting hole on the machine, Put It on the machine.



CONNECTING YOUR ICE MAKER

DANGER

*** Improper use of the grounded plug can result in the risk of electrical shock. If the power cord is damaged please call our customer service.**

1. This unit should be properly grounded for your safety. The power cord of this appliance is equipped with a three-prong plug which mates with standard three prong wall outlets to minimize the possibility of electric shock.
2. Plug your appliance into an exclusive, properly installed, grounded wall outlet. Do not under any circumstances, cut or remove the third (ground) prong from the power cord. Any questions concerning power and/or grounding should be directed toward a certified electrician.
3. This appliance requires a standard 220-240Volt, 50Hz electrical outlet with good grounding means.

CLEANING AND MAINTAINING YOUR ICE MAKER

Before using your ice maker, it is strongly recommended to clean it thoroughly.

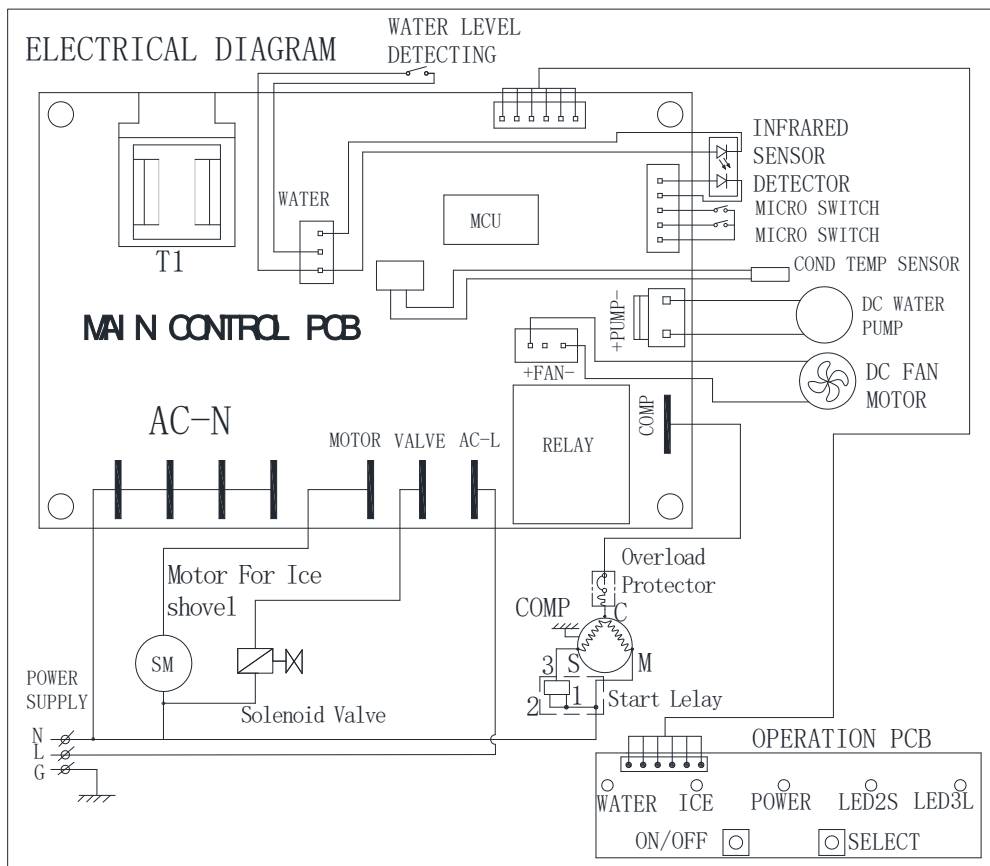
1. Take out the ice basket.
2. Clean the interior with diluted detergent, warm water and a soft cloth.
3. Then use the water to rinse the inside parts, and drain out the water by unplugging the drain cap on front bottom side.
4. The outside of the ice maker should be cleaned regularly with a mild detergent solution and warm water.
5. Dry the interior and exterior with a clean soft cloth.
6. When the machine is not to be used for a long time, drain water completely & dry the interior.

1. Open the cover, remove the ice basket and pour water into tank.
Keep water level below the water level mark.
2. Press **“ON/OFF”** button on the control panel to begin the ice making cycle.
3. Select the ice cube size by pressing the **“Select”** button. If the room temperature is lower than 15 °C, it is recommended to select small ice cube in order to avoid ice sticking together.
4. The ice making cycle lasts approx. 6 to 13 minutes, depending on selection of ice cube size and the room temperature. The recommended room temperature is 10°C to 38°C.
5. If water pump can't inject water, the ice maker will stop automatically, and the **“ADD WATER”** indicator will be on. Press **“ON/OFF”** button, fill water up to the max. water level mark and press **“ON/OFF”** button again to turn on the unit again. Allow the refrigerant liquid inside the compressor at least 3 minutes to settle before restarting.
6. The ice maker stops when the ice basket is full and the **“ICE FULL”** indicator will be on.
Warning: Direct sunlight or sunlight reflection may cause infrared sensor malfunction. If the unit doesn't stop even ice cubes obstruct sensor, move the unit where no sunlight.
7. Change water in the water reservoir every 24 hours to ensure a reasonable hygiene level.
If unit isn't to be used, drain all the water and dry the tank.

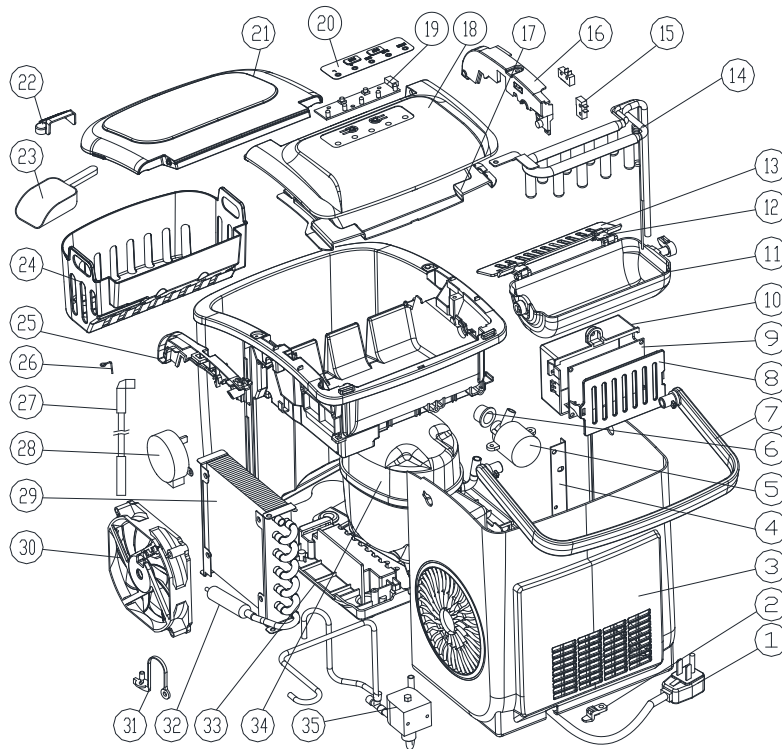
PROBLEM	POSSIBLE CAUSE	SOLUTION
“ADD WATER” indicator is on.	Lack of Water.	Stop the ice maker, fill water, and press “ON/OFF” button again to restart the unit.
“ICE FULL” indicator is on.	Ice is full in basket.	Remove ice from ice basket. Continuous press “Select” button 5 seconds, the unit could make ice 10 cycles even “Ice” indicator is on.
Ice cubes stick together.	The ice making cycle is too long.	Stop the ice maker, and restart it when the ice blocks melt. Select the small size ice cube selection.
	Water temperature in inner tank is too low.	Replace the water. Temperature of water recommended at 8-32°C
Ice making cycle is normal but no ice formed.	Room temperature or water temperature in inner tank is too high.	The room temperature should be 10-43°C, water temperature should be 8-32°C
	Refrigerant in cooling system leaks.	Verify by a qualified technician.
	Pipe in the cooling system is blocked.	Verify by a qualified technician.

TECHNICAL PARAMETERS & CIRCUIT DIAGRAM

Model	HZB-12/H	HZB-12/SH
Power	220-240V~/50Hz	220-240V~/50Hz
Protection Type	I	I
Climate Type	SN/N/ST/T	SN/N/ST/T
Ice Making Current	0.8A	0.8A
Ice Harvest Current	1.0A	1.0A
Refrigerant	R600a/22g	R600a/22g
Net Weight	6.2Kg	6.3Kg
Vesicant	C ₅ H ₁₀	C ₅ H ₁₀
Enclosure	Plastic	Stainless



EXPLOSIVE DRAWINGS



S/N	Part description	Qty/ Per	S/N	Part description	Qty /Per	S/N	Part description	Qty/ Per
1	Power cord	1	13	Ice shovel	1	25	Inner tank bracktt, RH	1
2	plastic clip	1	14	Evaporator	1	26	Stainless wire	1
3	Back panel	1	15	Micro switch	2	27	Water Supply pipe	1
4	Plate back support	1	16	Inner tank bracket, LH	1	28	Sychronuous motor	1
5	DC water pump	1	17	Back btm panel	1	29	Condenser	1
6	Silicon pump sealing	1	18	Back top panel	1	30	DC Fan motor	1
7	Handle	1	19	Displaying PCB	1	31	Nylon plug drain	1
8	Control box cover	1	20	Touch pad	1	32	Copper tube filter	1
9	Main PCB	1	21	Front top panel	1	33	plastic bottom	1
10	Control box	1	22	Water filter	1	34	Compressor	1
11	Ice making box	1	23	Ice scoop	1	35	Magnetism valve	1
12	Ice scoop link	2	24	Ice basket	1	36	Internal Wire	1

BELANGRIJKE VEILIGHEIDSINSTRUCTIES**Uw veiligheid en die van anderen zijn zeer belangrijk.**

We hebben veel belangrijke veiligheidsberichten in de handleiding en op uw apparaat verstrekt. Lees altijd alle veiligheidsberichten en volg ze op. Dit is het veiligheidswaarschuwingssymbool:



Alle veiligheidsberichten worden gevolgd door het veiligheidswaarschuwingssymbool en het woord "DANGER" of "WARNING".

 DANGER** WARNING****Deze woorden betekenen:**

"U kunt gedood worden of ernstig gewond raken als u de instructies niet onmiddellijk opvolgt. Alle veiligheidsberichten zullen u vertellen wat het potentiële gevaar is, u vertellen hoe u de kans op letsel kunt verminderen en u vertellen wat er kan gebeuren als de instructies niet worden opgevolgd."

"VOORBEREIDING VAN UW IJSMAKER VOOR GEBRUIK: Bij het gebruik van elektrische apparaten moeten basisveiligheidsvoorschriften worden gevolgd om het risico op brand, elektrische schokken en letsel aan personen of eigendommen te verminderen. Lees alle instructies voordat u een apparaat gebruikt."

* Dit apparaat kan worden gebruikt door kinderen vanaf 8 jaar en ouder en door personen met verminderde fysieke, zintuiglijke of mentale capaciteiten of met gebrek aan ervaring en kennis, mits ze toezicht hebben gekregen of instructies hebben ontvangen over het veilig gebruik van het apparaat en begrijpen welke gevaren ermee gemoeid zijn. Kinderen mogen niet met het apparaat spelen. Schoonmaak- en onderhoudswerkzaamheden mogen niet door kinderen worden uitgevoerd zonder toezicht.

* Bedien dit, of enig ander apparaat, niet met een beschadigd snoer. Als het aansluitsnoer beschadigd is, moet het worden vervangen door de fabrikant of diens serviceagent of door een kwalificerend persoon om gevaren te voorkomen. Deze ijsmaker moet zo worden geplaatst dat de stekker toegankelijk is. Sluit deze alleen aan op juist gepolariseerde stopcontacten. Geen ander apparaat mag op hetzelfde stopcontact worden aangesloten. Zorg ervoor dat de stekker volledig in het stopcontact is gestoken.

- * Voer het netsnoer niet over tapijt of andere hitte-isolatiematerialen en bedek het snoer niet. Houd het snoer weg van verkeersgebieden en dompel het niet onder in water.
- * Wij raden het gebruik van een verlengsnoer niet aan, omdat dit kan oververhitten en brandgevaar kan opleveren. Als u toch een verlengsnoer moet gebruiken, gebruik er dan een van minimaal 0,75 mm² en beoordeeld op minimaal 16A/250V~ met een stekker.
- * Haal de ijsmaker uit het stopcontact voordat u gaat schoonmaken of reparaties uitvoert.
- * Wees voorzichtig en houd redelijk toezicht wanneer het apparaat in de buurt van kinderen wordt gebruikt.
- * Gebruik de ijsmaker niet buitenshuis. Plaats de ijsmaker uit direct zonlicht en zorg ervoor dat er minstens 10 cm ruimte is tussen de achterkant van het apparaat en de muur. Houd aan elke zijde van het apparaat minimaal 10 cm vrije ruimte.
- * Gebruik geen andere vloeistof dan water om ijsblokjes te maken. Maak de ijsmaker niet schoon met ontvlambare vloeistoffen. De dampen kunnen brandgevaar of explosies veroorzaken.
- * Kantel het apparaat niet.
- * Als de ijsmaker in de winter van buiten wordt binnengebracht, laat deze dan enkele uren opwarmen tot kamertemperatuur voordat u hem aansluit.
- * Dit apparaat is niet bedoeld voor gebruik door personen (inclusief kinderen) met verminderde fysieke, zintuiglijke of mentale capaciteiten, of gebrek aan ervaring en kennis, tenzij ze toezicht of instructies hebben gekregen van een persoon die verantwoordelijk is voor hun veiligheid.
- * Kinderen moeten worden begeleid om ervoor te zorgen dat ze niet met het apparaat spelen.
- * Dit apparaat moet geaard zijn.
- * Bewaar geen explosieve stoffen zoals spuitbussen met ontvlambaar drijfgas in dit apparaat.
- * Dit apparaat is bedoeld voor gebruik in huishoudelijke en soortgelijke toepassingen zoals...
 - keukenruimtes voor het personeel in winkels, kantoren en andere werkomgevingen;
 - boerderijhuizen en door gasten in hotels, motels en andere residentiële omgevingen;
 - omgevingen zoals bed & breakfast accommodaties;
 - catering en vergelijkbare niet-winkeltoepassingen.



Waarschuwing: Risico op brand/gebruik van ontvlambare materialen

Gelieve de lokale voorschriften in acht te nemen met betrekking tot de verwijdering van het apparaat vanwege het ontvlambare blaasgas.

WAARSCHUWING: Houd ventilatieopeningen in de behuizing van het apparaat of in de ingebouwde structuur vrij van obstakels.

WAARSCHUWING: Beschadig het koelmiddelcircuit niet.

WAARSCHUWING: Gebruik geen mechanische apparaten of andere middelen om het ontdooiingsproces of het ijswinproces te versnellen, behalve die aanbevolen door de fabrikant.

WAARSCHUWING: Gebruik geen andere soort elektrische apparaten in de ijsmaker.

WAARSCHUWING: Dit apparaat moet worden geaard.

BELANGRIJK: (Hier lijkt tekst te ontbreken; kunt u de ontbrekende informatie verstrekken?)

De draden in deze stroomkabel zijn gekleurd volgens de volgende code:

Green (met een gele streep)

Aarding

Blauw:

Neutraal

Bruin:

Fase

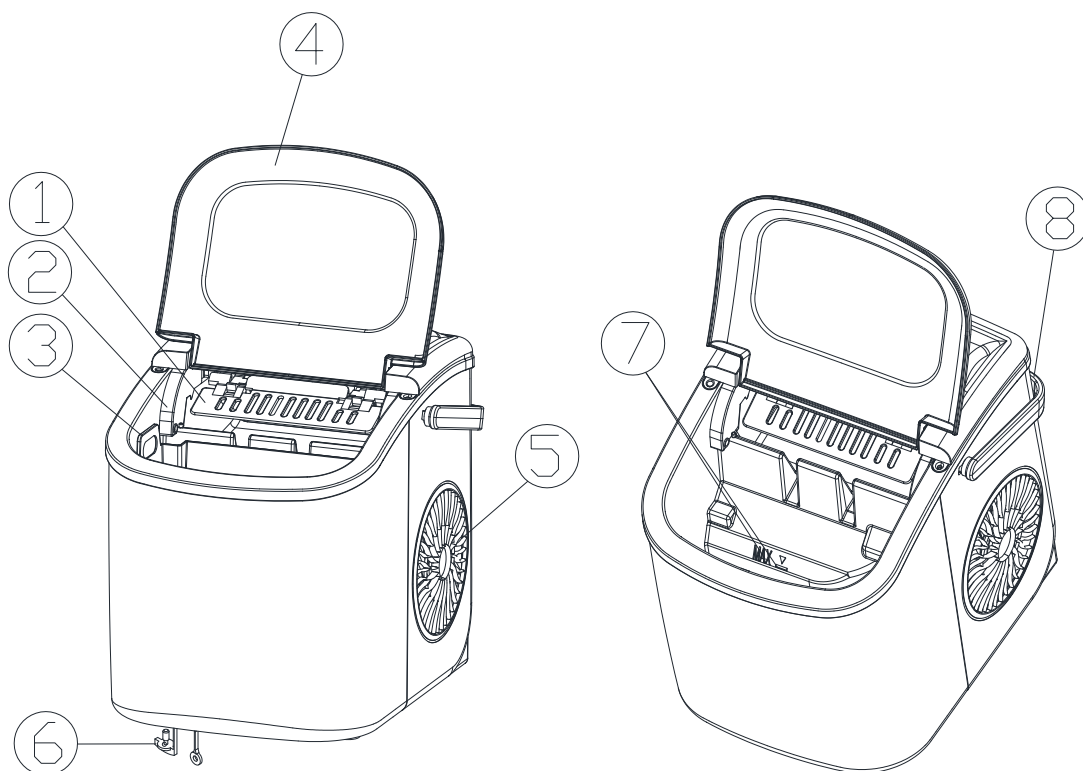
Om gevaren als gevolg van instabiliteit van het apparaat te voorkomen, moet het op een gelijkmatig of vlak oppervlak worden geplaatst.

KENNIS MAKEN MET UW APPARAAT

Algemene instructies

1. IJslepel.
2. IJsvol-sensor.
3. Ijsbak.
4. Bovenkant met transparant venster.
5. Luchtafvoer.
6. Waterafvoerdop: aan de voorkant onderaan de eenheid.
7. MAXIMAAL WATERPEIL: ▼

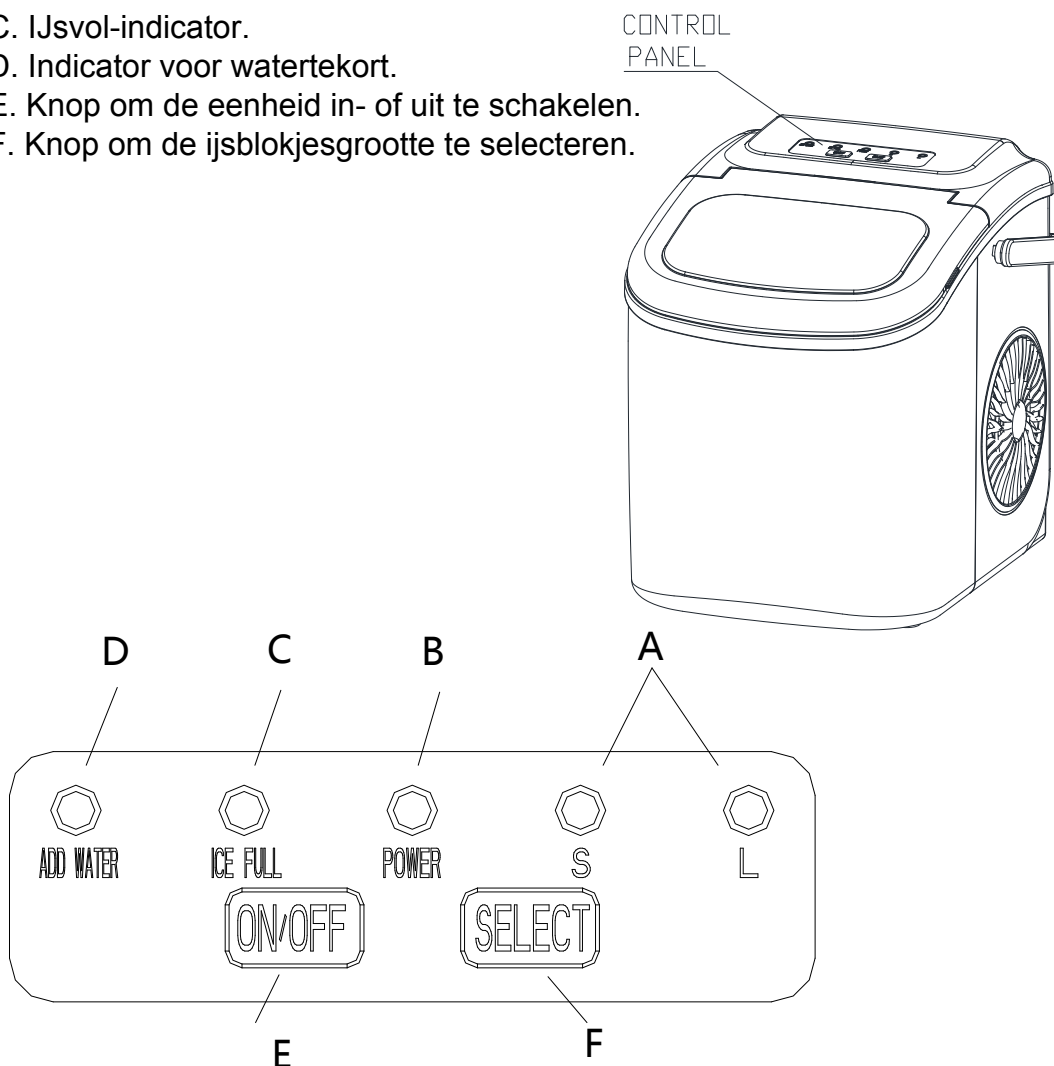
Verwijder de ijsbak, dan ziet u de waterpeilmarkering.



Positie van het bedieningspaneel en functies:

Bedieningspaneel: Eenvoudig te gebruiken, zichtbare functies met een aanraakscherm voor instellingen.

- A. Geselecteerde ijsmaatweergave: Klein en Groot.
- B. Stroomindicator.
- C. IJsvol-indicator.
- D. Indicator voor watertekort.
- E. Knop om de eenheid in- of uit te schakelen.
- F. Knop om de ijsblokjesgrootte te selecteren.



Automatisch zelfreinigingsprogramma

Steek de stekker in het stopcontact, druk op de "AAN/UIT"-knop op het bedieningspaneel gedurende meer dan 5 seconden om het zelfreinigingsprogramma te starten. Dit programma duurt 30 minuten, de "S, L" indicator knippert afwisselend tijdens het reinigen. Na het reinigen, laat het water uit de binnentank lopen via de afvoer aan de onderkant van de machine.

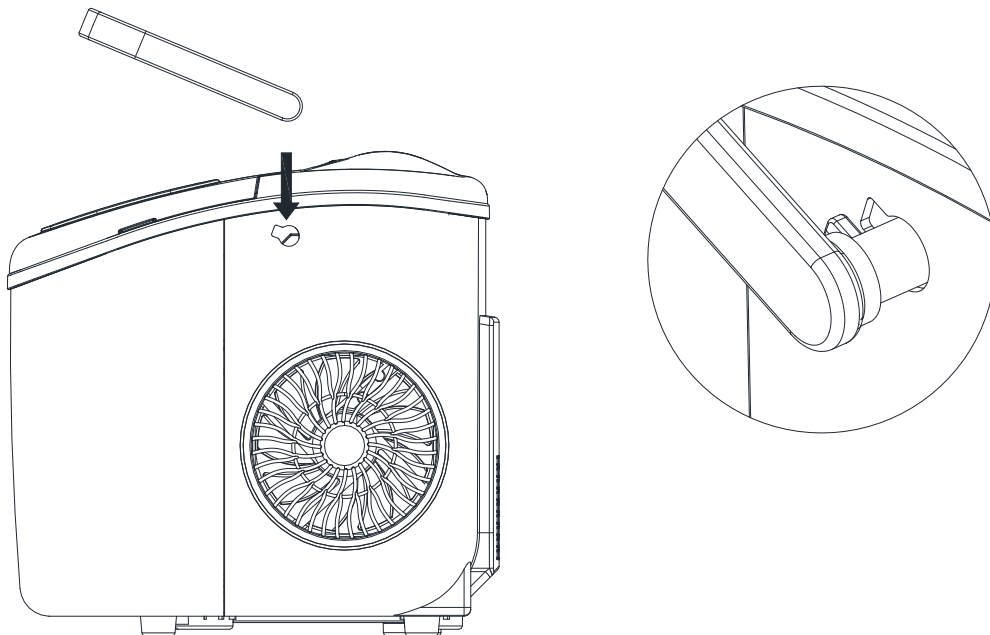
HET UITPAKKEN VAN UW IJSMAKER

1. Verwijder de buiten- en binnenverpakking. Controleer of de ijsbak en ijslepel aanwezig zijn. Als er onderdelen ontbreken, neem dan contact op met onze klantenservice.
2. Verwijder de tapes om de ijslepel, ijsbak en ijslepel vast te zetten. Maak de tank en ijsbak schoon.
3. Plaats de ijsmaker op een vlakke en gelijkmatige aanrecht zonder direct zonlicht en andere warmtebronnen (bijv. fornuis, oven, radiator). Zorg ervoor dat er minstens 10 cm ruimte is tussen de achterkant en de linker- en rechterzijden van de ijsmaker en de muur.
4. Laat een uur lang de koelvloeistof rusten voordat u de ijsmaker in het stopcontact steekt.
5. Het apparaat moet zo worden geplaatst dat de stekker bereikbaar is.

WAARSCHUWING: Vul alleen met drinkbaar water. Gebruik uitsluitend drinkwater.

MONTEER DE HANDGREEP

Draai de handgreep in dezelfde hoek als het montagegat op de machine en plaats deze op de machine.



UW IJSMAKER AANSLUITEN



Onjuist gebruik van de geaarde stekker kan leiden tot het risico van elektrische schok. Als het netsnoer is beschadigd, neem dan contact op met onze klantenservice.

Deze eenheid moet voor uw veiligheid op de juiste manier worden geaard. Het netsnoer van dit apparaat is voorzien van een stekker met drie pinnen die past op standaard stopcontacten met drie pinnen om de kans op elektrische schok te minimaliseren.

Steek uw apparaat in een exclusief, juist geïnstalleerd, geaard stopcontact. Snij of verwijder onder geen enkele omstandigheid de derde (aarde) pin van het netsnoer. Eventuele vragen met betrekking tot stroom en/of aarding dienen te worden gericht aan een gecertificeerde elektricien.

Dit apparaat vereist een standaard 220-240 volt, 50 Hz elektrisch stopcontact met goede aardingsmogelijkheden.

Het reinigen en onderhouden van uw ijsmaker

Voordat u uw ijsmaker gebruikt, wordt sterk aanbevolen om deze grondig schoon te maken.

1. Haal de ijsbak eruit.
2. Maak het interieur schoon met verdund reinigingsmiddel, warm water en een zachte doek.
3. Spoel vervolgens de binnenste delen af met water en laat het water weglopen door de afvoerdop aan de voorkant onderaan te verwijderen.
4. De buitenkant van de ijsmaker moet regelmatig worden schoongemaakt met een mild reinigingsmiddel en warm water.
5. Droog het interieur en exterieur met een schone, zachte doek.
6. Als de machine gedurende langere tijd niet wordt gebruikt, laat dan het water volledig weglopen en droog het interieur.

Open de deksel, verwijder de ijsbak en giet water in de tank. Houd het waterpeil onder de markering voor het waterpeil.

Druk op de "AAN/UIT"-knop op het bedieningspaneel om de ijsproductiecyclus te starten.

Selecteer de ijsblokjesgrootte door op de "Select" knop te drukken. Als de kamertemperatuur lager is dan 15 °C, wordt aanbevolen om kleine ijsblokjes te selecteren om het samenkleven van ijs te voorkomen.

De ijsproductiecyclus duurt ongeveer 6 tot 13 minuten, afhankelijk van de geselecteerde ijsblokjesgrootte en de kamertemperatuur. De aanbevolen kamertemperatuur is 10°C tot 38°C.

Als de waterpomp geen water kan aanvoeren, stopt de ijsmaker automatisch en gaat het "VOEG WATER TOE" lampje branden. Druk op de "AAN/UIT"-knop, vul water tot aan de maximale waterpeilmarkering en druk opnieuw op de "AAN/UIT"-knop om de eenheid weer in te schakelen. Laat de koelvloeistof in de compressor minstens 3 minuten rusten voordat u opnieuw start.

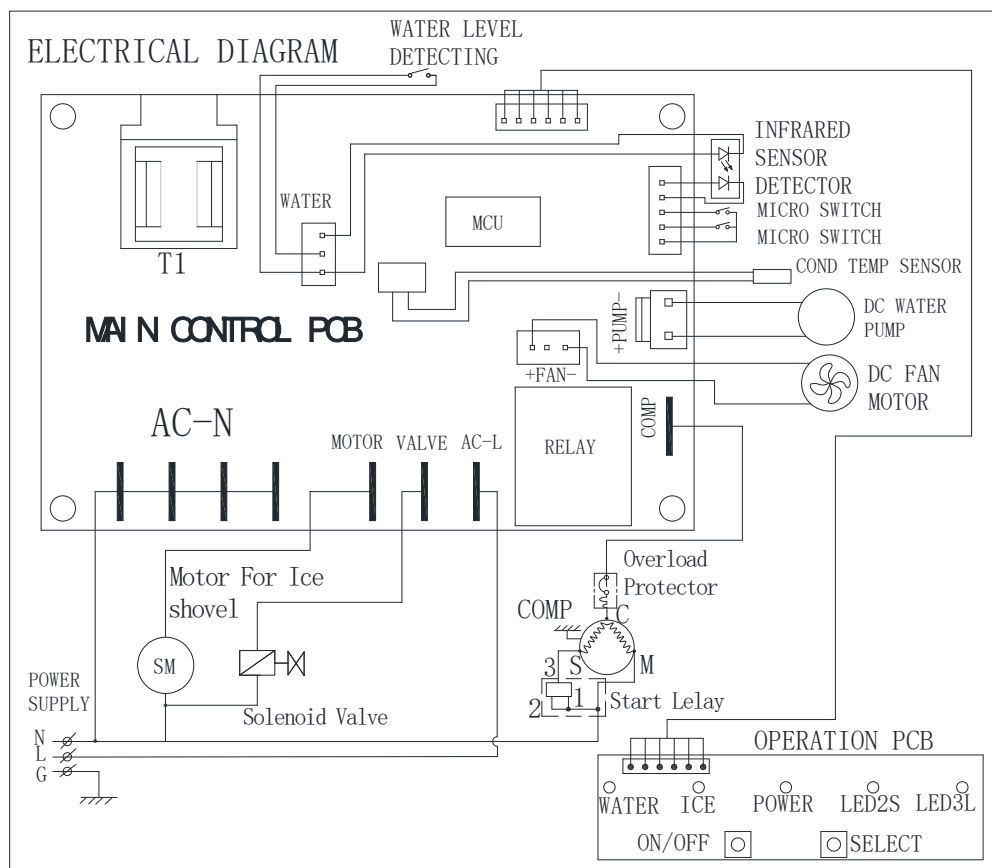
De ijsmaker stopt wanneer de ijsbak vol is en het "IJSDOOS VOL" lampje gaat branden. Waarschuwing: Direct zonlicht of zonlichtreflectie kan leiden tot een storing van de infraroodsensor. Als de ijsmaker niet stopt, zelfs als ijsblokjes de sensor blokkeren, verplaats de eenheid dan naar een plek zonder zonlicht.

Vervang het water in het waterreservoir om de 24 uur om een redelijk hygiënisch niveau te behouden. Als de ijsmaker niet wordt gebruikt, laat dan al het water weglopen en droog de tank.

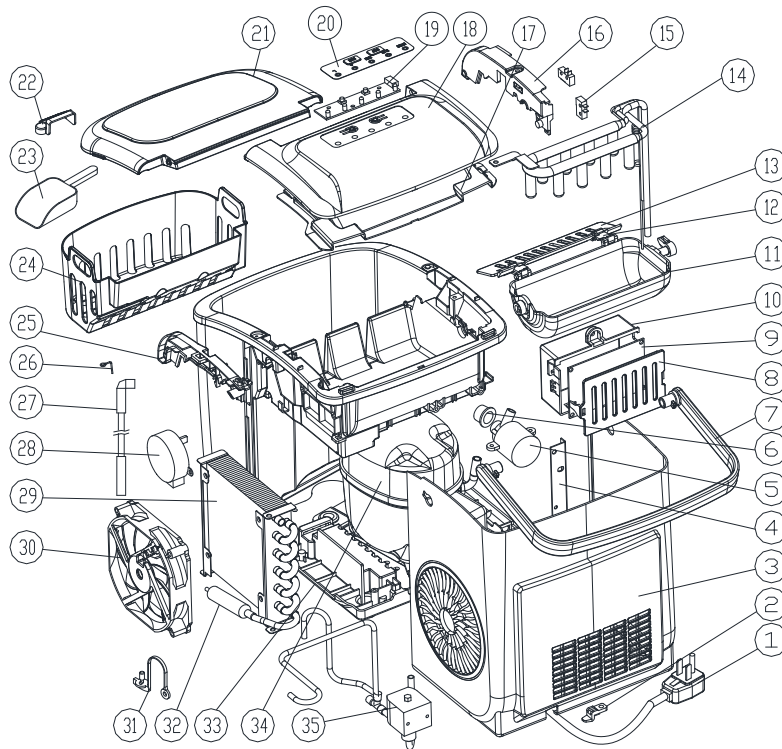
PROBLEEM	MOGELIJKE OORZAAK	OPLOSSING
'VOEG WATER TOE' indicator is aan.	Gebrek aan water	Stop de ijsmaker, vul water bij en druk opnieuw op de AAN/UIT-knop om de eenheid opnieuw te starten
'IJSDOOS VOL' indicator is aan	De ijsbak is vol met ijs	Verwijder het ijs uit de ijsbak. Druk gedurende 5 seconden continu op de 'Select' knop, de eenheid kan 10 cycli ijs maken, zelfs als de 'IJSDOOS VOL' indicator brandt.
Ijsblokjes plakken aan elkaar	Ijsproductie is te lang	Vervang het water.
	De watertemperatuur in de tank is te laag	De aanbevolen watertemperatuur is 32°C.
De productiecyclus is normaal, maar er wordt geen ijs gevormd.	De kamertemperatuur of watertemperatuur in de tank is te hoog	Laat het controleren door een gekwalificeerde technicus
	Koelmiddel in het koelsysteem lekt	Laat het controleren door een gekwalificeerde technicus
	Buis in het koelsysteem is geblokkeerd	Laat het controleren door een gekwalificeerde technicus

TECHNISCHE PARAMETERS EN SCHAKELSHEMA

Model	HZB-12/H	HZB-12/SH
Vermogen	220-240V~/50Hz	220-240V~/50Hz
Beschermingstijd	I	I
Klimaatype	SN/N/ST/T	SN/N/ST/T
Stroomverbruik productie	0.8A	0.8A
Stroomverbruik oogsten	1.0A	1.0A
Koelmiddel	R600a/22g	R600a/22g
Nettogewicht	6.2Kg	6.3Kg
Vesicant	C ₅ H ₁₀	C ₅ H ₁₀
Behuizing	Plastic	Stainless



EXPLOSIEVE TEKENINGEN



S/N	Onderdeel	Qty/ Per	S/N	Onderdeel	Qty /Per	S/N	Onderdeel	Qty/ Per
1	Netsnoer	1	13	Ijsschep	1	25	Binnentank beugel R	1
2	plastic clip	1	14	Verdamper	1	26	Roestvrije draad	1
3	Achterpaneel	1	15	Microschakelaar	2	27	Watertoevoerpijp	1
4	Ondersteuningsplaat	1	16	Binnentank beugel L	1	28	Synchrone motor	1
5	DC waterpomp	1	17	Onderste paneel achter	1	29	Condensor	1
6	Siliconen pompafdichting	1	18	Bovenste paneel achter	1	30	DC Ventilator	1
7	Handgreep	1	19	Weergeef printplaat	1	31	Nylon plug afvoer	1
8	Bedieningskastdeksel	1	20	Touch pad	1	32	Koperen buisfilter	1
9	Hoofd printplaat	1	21	Bovenste paneel voor	1	33	Kunststof bodem	1
10	Bedieningskast	1	22	Water filter	1	34	Compressor	1
11	Ijsmaker bak	1	23	Ijslepel	1	35	Magneetklep	1
12	Verbindingsstuk ijslepel	2	24	Ijsbak	1	36	Interne bedrading	1