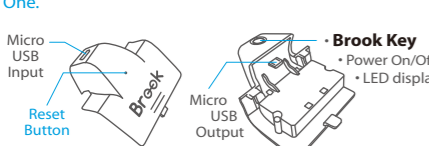


X One Adapter enables you to use Xbox One controller to play games on Nintendo Switch, PS4, PC and Xbox One.



\* If there's any problem with X One Adapter, press the reset button to reset.

**Device mode and pairing instruction**

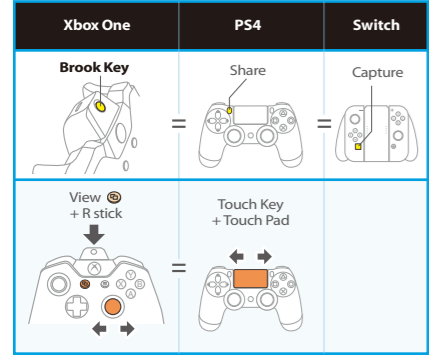
- How to switch between different modes:
- When X One Adapter is off, long press the Brook Key for about 2 seconds until the Brook Key LED starts to flash.
  - When the Brook Key LED starts to flash, long press the combo keys until the LED goes off to switch to according mode.

Mode	Combo Keys	Wired/Wireless	Motion Sensor	Vibration	Headset Support	Remap	Turbo
PS4	Ⓢ + A	Wired Wireless	V V	V V	V V	V V	V V
Switch	Ⓢ + B	Wired Wireless	V V	V V	V V	V V	V V
PC	Ⓢ + RB	Wired Wireless	V V	V V	V V	V V	Do It In Xbox One Setting
Xbox One	Ⓢ + RB Ⓢ + X	Wired Wireless (no battery)	V V	V V	V V	V V	Xbox One에서 설정하십시오

**Button configuration**

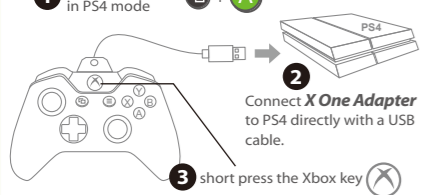
Xbox One	PS4	Switch	PC
UP	UP	UP	UP
Down	Down	Down	Down
Left	Left	Left	Left
Right	Right	Right	Right
A	X	B	A
B	○	A	B
X	□	Y	X
Y	△	X	Y
Menu	OPTIONS	+	Menu
Touch Key	Touch Key	-	View
Lx	Lx	Lx	Lx
Ly	Ly	Ly	Ly
Ry	Ry	Ry	Ry
Rx	Rx	Rx	Rx
LB	L1	L	LB
RB	R1	R	RB
LT	L2	ZL	LT
RT	R2	ZR	RT
LTSB	L3	LTSB	LTSB
RTSB	R3	RTSB	RTSB
Xe	PS	Home	Xe

\* Brook Key = Share

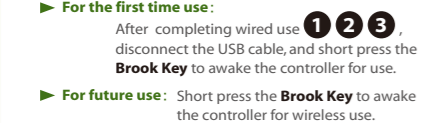


**Remap Setting**

Remap function available buttons: ↑, ↓, ←, →, A, B, X, Y, LB, RB, LT, RT, LTSB, RTSB, in total 14 buttons (referred to as FB).



**On PS4 (\*Wired use for the first time)**

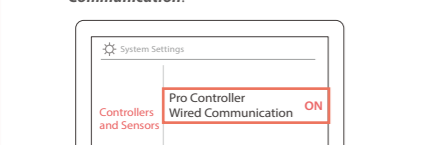


**Wireless**



**On Switch (\*Wired use for the first time)**

- X One Adapter in Switch mode (Ⓢ + B)
- On switch, go to System Settings → Controllers and Sensors, and turn ON Pro Controller Wired Communication.



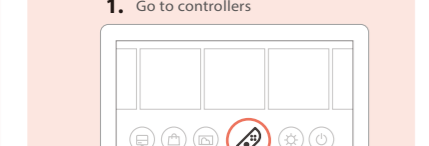
**Wired**



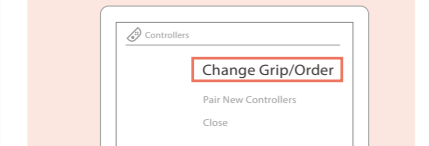
**Wireless**

**Pairing Method**

- For the first time use:
- Go to controllers

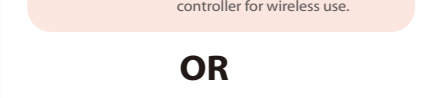


- \* Change Grip/Order\* and disconnect the USB cable.



- Long press the Brook Key for about 2 seconds for pairing.

**OR**



**Pairing Method**

- For the first time use:
- After completing wired use, disconnect the USB cable, and short press the Brook Key to awake the controller for use.

**For future use:**

- Short press the Brook Key to awake the controller for wireless use.

**► If it cannot be successfully paired:**

- Restart Switch and do it again.

\* There's irregular update. If you have any problem using the product, please log on to Brook's website for the latest information.

For more details please visit our official website at [www.brookaccessory.com](http://www.brookaccessory.com)

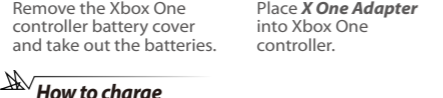
We back you up Brook Gaming

20190908

**How to install**

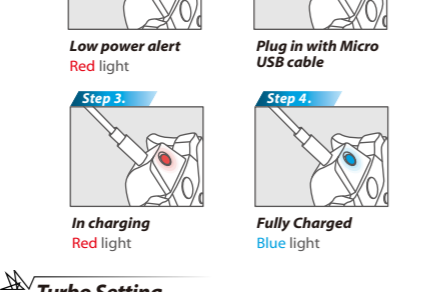


Notice: Plug the Micro USB properly



**Turbo Setting**

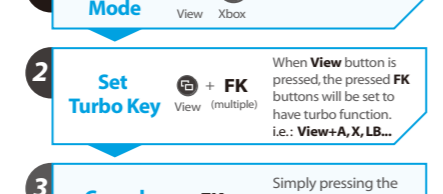
Turbo function available buttons: A, B, X, Y, LB, RB, LT, RT, LTBSB, RTSB, Paddles (1 ~ 2 ~ 3 ~ 4), in total 14 buttons (referred to as FK). For paddles, you need to clear the original setting on Xbox One before setting turbo on them.



\*After step 5(Exit Setting), press Brook Key + Menu (LED display will go off) to save the Turbo setting.

**Remap Setting**

Remap function available buttons: ↑, ↓, ←, →, A, B, X, Y, LB, RB, LT, RT, LTBSB, RTSB, in total 14 buttons (referred to as FB).



\*After step 5(Exit Setting), press Brook Key + Menu (LED display will go off) to save the Remap setting.

**On Xbox One**

**Wired**

- Change to Xbox one mode. (Ⓢ + RB)
- Connect Xone Adapter to Xbox one directly with a USB cable.

**Wireless**

\*Make sure the controller has synced with the Xbox One console before.

- X One Adapter in Xbox One mode (Ⓢ + X)
- When X One Adapter is off.

**Pairing Method 1**

Short press the Brook Key, then immediately press and hold the Xbox key for about 2 seconds until the Brook Key LED starts to flash.

**OR**

**Pairing Method 2**

Press and hold the Xbox Key, then short press the Brook Key, it will start to pair with Xbox One. When Xbox One is off, it can also boot the Xbox One.

**On PC**

**Wired**

- X One Adapter in PC mode (Ⓢ + RB)
- Connect X One Adapter to PC directly with a USB cable.

**Wireless (Bluetooth)**

- Change to PC mode. (Ⓢ + RB)
- Go to Bluetooth on PC → Add Bluetooth or other device. Then, PC will start to search for Bluetooth device.
- When Xone Adapter is off, long press the Brook Key for about 2 seconds until the Brook Key LED starts to flash.
- Find "Brook Xone Adapter" for pairing.
- After pairing is successful, you can test the functionality in Devices and Printers.

\*You only need to set Xone Adapter up for first time. For future use, make sure the Bluetooth on PC has turned on, and short press the Brook Key to awake the controller. Then, it will connect to PC with Bluetooth wirelessly.

**Product Number**

Product Number	ZPMN023 / C17030
Input	Micro USB 5V / 500 mA (min)
Output	DC 5V
Capacity	800 mAh
Dimensions	L41mm x W25mm x H6.5mm
Weight	15±2g (Battery Included)

**Product Number**

Product Number	ZPPN00A Model X One Adapter Extra
Input	Micro USB 5V / 500 mA (min)
Output	DC 5V
Capacity	1600 mAh
Dimensions	L44mm x W26mm x H13.8mm
Weight	26±2g (Battery Included)

NOTE: This device may cause harmful interference to radio or television reception, which can be eliminated by reorienting the equipment or by increasing the separation between the equipment and the receiver. This device is designed to operate in a particular environment. However, there is no guarantee that interference will not occur in a particular installation.

Caution: 1. Please keep away from electrical conductive objects. 2. Please do not disassemble the battery or place it in high temperature environment. 3. Please recycle the battery when you don't use it.

**or**

**Pairing Method**

- Switch 모드에切り替えます (Ⓢ + B)
- USB 케이블로 본체에差し込みます
- Xbox 키를短く押して

**or**

**Pairing Method**

- Switch 모드에切り替えます (Ⓢ + B)
- USB 케이블로 본체에差し込みます
- Xbox 키를短く押して

**or**

**Pairing Method**

- Switch 모드에切り替えます (Ⓢ + B)
- USB 케이블로 본체에差し込みます
- Xbox 키를短く押して

**or**

**Pairing Method**

- Switch 모드에切り替えます (Ⓢ + B)
- USB 케이블로 본체에差し込みます
- Xbox 키를短く押して

**or**

**Pairing Method**

- Switch 모드에切り替えます (Ⓢ + B)
- USB 케이블로 본체에差し込みます
- Xbox 키를短く押して

**or**

**Pairing Method**

- Switch 모드에切り替えます (Ⓢ + B)
- USB 케이블로 본체에差し込みます
- Xbox 키를短く押して

**or**

**Pairing Method**

- Switch 모드에切り替えます (Ⓢ + B)
- USB 케이블로 본체에差し込みます
- Xbox 키를短く押して

**or**

**Pairing Method**

- Switch 모드에切り替えます (Ⓢ + B)
- USB 케이블로 본체에差し込みます
- Xbox 키를短く押して

**or**

**Pairing Method**

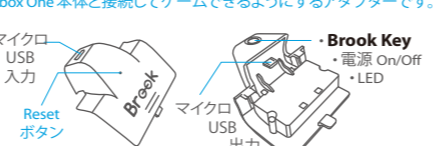
- Switch 모드에切り替えます (Ⓢ + B)
- USB 케이블로 본체에差し込みます
- Xbox 키를短く押して

**or**

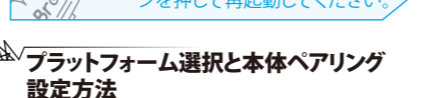
**Pairing Method**

- Switch 모드에切り替えます (Ⓢ + B)
- USB 케이블로 본체에差し込みます
- Xbox 키를短く押して

本製品 X One Adapter は、Xbox One シリーズ用コントローラーに つくことで Nintendo Switch、PlayStation 4、Personal Computer、Xbox One 本体と接続してゲームできるようにするアダプターです。



Notice: Plug the Micro USB properly



**Turbo Setting**

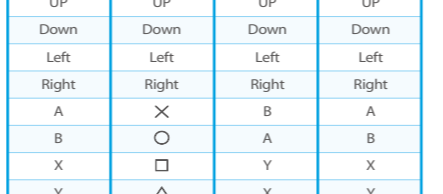
Turbo function available buttons: A, B, X, Y, LB, RB, LT, RT, LTBSB, RTSB, Paddles (1 ~ 2 ~ 3 ~ 4), in total 14 buttons (referred to as FK). For paddles, you need to clear the original setting on Xbox One before setting turbo on them.



\*After step 5(Exit Setting), press Brook Key + Menu (LED display will go off) to save the Turbo setting.

**Remap Setting**

Remap function available buttons: ↑, ↓, ←, →, A, B, X, Y, LB, RB, LT, RT, LTBSB, RTSB, in total 14 buttons (referred to as FB).



\*After step 5(Exit Setting), press Brook Key + Menu (LED display will go off) to save the Remap setting.

**On Xbox One**

**Wired**

- Change to Xbox one mode. (Ⓢ + RB)
- Connect Xone Adapter to Xbox one directly with a USB cable.

**Wireless**

\*Make sure the controller has synced with the Xbox One console before.

- X One Adapter in Xbox One mode (Ⓢ + X)
- When X One Adapter is off.

**Pairing Method 1**

Short press the Brook Key, then immediately press and hold the Xbox key for about 2 seconds until the Brook Key LED starts to flash.

**OR**

**Pairing Method 2**

Press and hold the Xbox Key, then short press the Brook Key, it will start to pair with Xbox One. When Xbox One is off, it can also boot the Xbox One.

**On PC**

**Wired**

- X One Adapter in PC mode (Ⓢ + RB)
- Connect X One Adapter to PC directly with a USB cable.

**Wireless (Bluetooth)**

- Change to PC mode. (Ⓢ + RB)
- Go to Bluetooth on PC → Add Bluetooth or other device. Then, PC will start to search for Bluetooth device.
- When Xone Adapter is off, long press the Brook Key for about 2 seconds until the Brook Key LED starts to flash.
- Find "Brook Xone Adapter" for pairing.
- After pairing is successful, you can test the functionality in Devices and Printers.

\*You only need to set Xone Adapter up for first time. For future use, make sure the Bluetooth on PC has turned on, and short press the Brook Key to awake the controller. Then, it will connect to PC with Bluetooth wirelessly.

**Product Number**

Product Number	ZPMN023 / C17030
Input	Micro USB 5V / 500 mA (min)
Output	DC 5V
Capacity	800 mAh
Dimensions	L41mm x W25mm x H6.5mm
Weight	15±2g (Battery Included)

**Product Number**

Product Number	ZPPN00A Model X One Adapter Extra
Input	Micro USB 5V / 500 mA (min)
Output	DC 5V
Capacity	1600 mAh
Dimensions	L44mm x W26mm x H13.8mm
Weight	26±2g (Battery Included)

NOTE: This device may cause harmful interference to radio or television reception, which can be eliminated by reorienting the equipment or by increasing the separation between the equipment and the receiver. This device is designed to operate in a particular environment. However, there is no guarantee that interference will not occur in a particular installation.

Caution: 1. Please keep away from electrical conductive objects. 2. Please do not disassemble the battery or place it in high temperature environment. 3. Please recycle the battery when you don't use it.

**or**

**Pairing Method**

- Switch 모드에切り替えます (Ⓢ + B)
- USB 케이블로 본체에差し込みます
- Xbox 키를短く押して

**or**

**Pairing Method**

- Switch 모드에切り替えます (Ⓢ + B)
- USB 케이블로 본체에差し込みます
- Xbox 키를短く押して

**or**

**Pairing Method**

- Switch 모드에切り替えます (Ⓢ + B)
- USB 케이블로 본체에差し込みます
- Xbox 키를短く押して

**or**

**Pairing Method**

- Switch 모드에切り替えます (Ⓢ + B)
- USB 케이블로 본체에差し込みます
- Xbox 키를短く押して

**or**

**Pairing Method**

- Switch 모드에切り替えます (Ⓢ + B)
- USB 케이블로 본체에差し込みます
- Xbox 키를短く押して

**or**

**Pairing Method**

- Switch 모드에切り替えます (Ⓢ + B)
- USB 케이블로 본체에差し込みます
- Xbox 키를短く押して

**or**

**Pairing Method**

- Switch 모드에切り替えます (Ⓢ + B)
- USB 케이블로 본체에差し込みます
- Xbox 키를短く押して

**or**

**Pairing Method**

- Switch 모드에切り替えます (Ⓢ + B)
- USB 케이블로 본체에差し込みます
- Xbox 키를短く押して

**or**

**Pairing Method**

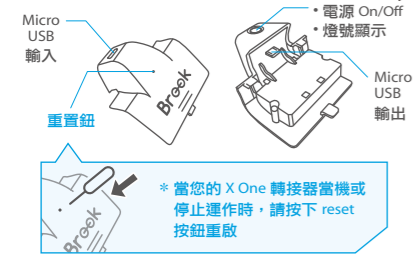
- Switch 모드에切り替えます (Ⓢ + B)
- USB 케이블로 본체에差し込みます
- Xbox 키를短く押して

**or**

**Pairing Method**

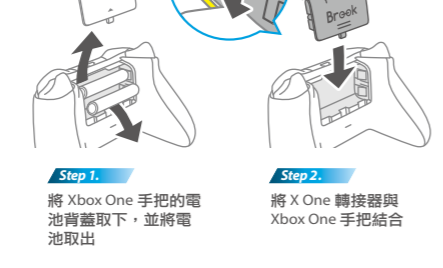
- Switch 모드에切り替えます (Ⓢ + B)
- USB 케이블로 본체에差し込みます
- Xbox 키를短く押して

X One 轉接器可將 Xbox One 系列手把透過轉接器與 Nintendo Switch、PlayStation 4、Personal Computer 和 Xbox One 主機連線進行遊戲。



當您的 X One 轉接器當機或停止運作時，請按下 reset 按鈕重啟。

如何安裝  
注意：Micro USB 須確實與插孔緊合



當您的 X One 轉接器當機或停止運作時，請按下 reset 按鈕重啟。

X One 轉接器可將 Xbox One 系列手把透過轉接器與 Nintendo Switch、PlayStation 4、Personal Computer 和 Xbox One 主機連線進行遊戲。



當您的 X One 轉接器當機或停止運作時，請按下 reset 按鈕重啟。

如何安裝  
注意：Micro USB 須確實與插孔緊合



當您的 X One 轉接器當機或停止運作時，請按下 reset 按鈕重啟。

模式切換方式與配對使用說明

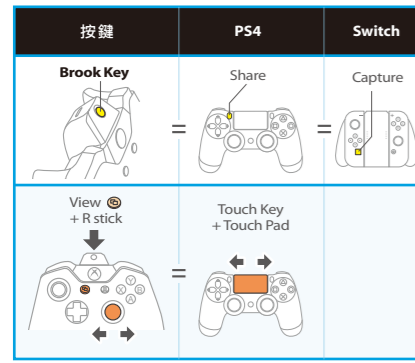
- X One Adapter 燈燈狀態下：
- 1. 長按 Brook Key 2 秒至 Brook Key 閃燈
- 2. 閃燈時，按壓組合鍵至燈燈以切至不同模式

模式	組合鍵	使用	體感操作	馬達 (高動)	耳機 (麥克風)	按鍵對照變更	按鍵連發
PS4	PS + A	有線	V	V	V	V	V
		無線	V	V	V	V	V
Switch	PS + B	有線	V	V	V	V	V
		無線	V	V	V	V	V
PC	PS + RB	有線		V	V	V	V
		無線			V	V	V
Xbox One	PS + RB PS + X (僅無線)	有線		V	V		請在 Xbox one 主機上設定
		無線					

按鍵對應表

Xbox One	PS4	Switch	PC
UP	UP	UP	UP
Down	Down	Down	Down
Left	Left	Left	Left
Right	Right	Right	Right
A	X	B	A
B	O	A	B
X	□	Y	X
Y	△	X	Y
Menu	OPTIONS	+	Menu
View	Touch Key	-	View
Lx	Lx	Lx	Lx
Ly	Ly	Ly	Ly
Ry	Ry	Ry	Ry
Rx	Rx	Rx	Rx
LB	L1	L	LB
RB	R1	R	RB
LT	L2	ZL	LT
RT	R2	ZR	RT
LTSB	L3	LTSB	LTSB
RTSB	R3	RTSB	RTSB
Xe	P5	Home	Xe

\* Brook Key = Share



在 PS4 上使用 (\* 首次需有線使用)

- 有線使用
- 切至 PS4 模式 PS + A
  - 接至主機
  - 短按 X 鍵
- 無線使用
- 首次設定：完成有線使用設定 1 2 3 後，拔掉 USB，短按 Brook Key 喚醒手把使用。
  - 之後使用：不需接線，可直接短按 Brook Key 連接至 PS4 使用。
- X One Adapter 燈燈狀態下：
- 短按 Brook Key 可將 PS4 開機

在 Switch 上使用 (\* 首次需有線使用)

- 切至 Switch 模式 PS + B
  - 打開 Switch 主機上的 System Settings → Controllers and Sensors, 將 Pro Controller Wired Communication 設定改為 ON
- 有線使用
- 接至主機即可使用

無線使用

- 連線方式 1
- 點選 controllers 圖案
  - 選擇 "Change Grip/Order"
  - 長按 Brook Key 2 秒進行配對
- 之後使用：不需接線，當 Switch 已開機，可直接短按 Brook Key 連接至 Switch 使用。
- 或
- 連線方式 2
- 切至 Switch 模式 PS + B
  - 接至主機
  - 短按 X 鍵
- 首次設定：完成有線使用設定 1 2 3 後，拔掉 USB，短按 Brook Key 喚醒手把使用。
- 之後使用：不需接線，可直接短按 Brook Key 連接至 Switch 使用。
- 無法配對時：請將 Switch 重新開機。

如何充電 & 燈號顯示

- 低電量警告：紅燈長亮
- 將 USB 充電線插入 X One 轉接器的接頭
- 充電中：紅燈長亮
- 充電完成：藍燈

Turbo 按鍵連發設定

可設定連發按鍵 (Turbo)：A、B、X、Y、LB、RB、LT、RT、LTSB、RTSB、按板 (1、2、3、4) 共 14 顆按鍵 (以下稱為 FK)。設定按板前，需先將原設定清除。

- 進入模式 View Xbox
  - 連發鍵設定 View (可複選) + FK
  - 連發鍵取消 FK (可複選)
  - 連發設定確認 Menu
  - 退出模式 Xbox
- 附註：所有連發 View + Menu 進入模式後再按組合鍵取消
- \* 於第 5 步退出模式後，同時按壓 Brook Key + Menu (Brook LED 熄掉再亮起) 來儲存按鍵連發設定

Remap 按鍵對應變更設定

可變更位置的按鍵 (Remap)：↑、↓、←、→、A、B、X、Y、LB、RB、LT、RT、LTSB、RTSB 共 14 顆按鍵功能 (以下稱為 FB)。

- 進入模式 Menu Xbox
  - 欲變更對應之按鍵選擇 FB (僅能單選) 例：單按 X
  - 欲對應之按鍵選擇 View (可複選) + FB
  - 對應設定確認 Menu 確認設定
  - 退出模式 Xbox
- 附註：所有對應 View + Menu 進入模式後再按組合鍵取消
- \* 於第 5 步退出模式後，同時按壓 Brook Key + Menu (Brook LED 熄掉再亮起) 來儲存按鍵對應變更設定

在 Xbox One 上使用

- 有線使用
- 切至 Xbox One 模式 PS + RB
  - 接上 Xbox One 即可使用
- 無線使用 \* 需先確認此手把已與 Xbox One 配對過
- 切至 Xbox One 模式 PS + X
  - 連線方式 1：短按 Brook Key，接著馬上長按 Xbox 鍵至連線至主機。Xbox One 主機開機狀態下，亦可同時將主機開機。
  - 連線方式 2：按住 Xbox 鍵，接著短按 Brook Key 以進行配對。Xbox One 主機開機狀態下，亦可同時將主機開機。

在 PC 上使用

- 有線使用
- 切至 PC 模式 PS + RB
  - 接至 PC 即可使用
- 無線使用 (藍芽)
- 切至 PC 模式 PS + RB
  - 在 PC 上開啟藍芽並且新增裝置
  - 長按 Brook Key 2 秒至 Brook 閃燈
  - 在 PC 上搜尋藍芽裝置，找到 Brook Xone Adapter 進行配對
  - 配對成功後，可到裝置與印表機裡，測試功能
- \* 備註：藍芽配對設定只有在首次使用需要，一旦設定成功，在 PC 藍芽開啟的狀態下，直接短按 Brook Key 連接即可。
- 注意
- 請遠離相關導電物體
  - 請勿隨意拆解電池或放置於高溫中
  - 電池請回收處理，不任意拋棄

型號	ZPMN023 / C17030 Model X One Adapter
輸入	Micro USB 5V / 500 mA (min)
輸出	DC 5V
容量	800 mAh
尺寸	長 41mm x 寬 25mm x 高 6.5mm
重量	15±2 公克 (包含電池)

型號	ZPPN00A Model X One Adapter Extra
輸入	Micro USB 5V / 500 mA (min)
輸出	DC 5V
容量	1600 mAh
尺寸	長 44mm x 寬 26mm x 高 13.8mm
重量	26±2 公克 (包含電池)

NCC 聲明

一般使用安全須知

- 使用本產品之前，請閱讀安全須知和運作指示的全部內容。請遵守所有警告和指示。產品內如有任何零件損壞或異常，請勿繼續使用。請勿拆解本產品。請勿將本產品投入任何液體中。
- 電池和充電
  - 本產品只能使用所附帶之充電座進行充電，不得搭配使用任何類型的電源轉換器。一旦使用其他電源轉換器，產品保證立即失效。
  - 警告：請勿讓本產品電池或充電座的電子元件外露。產品內部組件一律不可拆卸或自行維修。維修交由合格人員進行處理。
  - 低功率電磁輻射性電機管理辦法
    - 第十四條：低功率射頻電機之使用不得影響飛航安全及干擾合法使用；經發現有干擾現象時，應立即停用，並改善至無干擾時方得繼續使用。前項合法使用，指依電信法規定作業之無線電電機。低功率射頻電機須符合法規規定之工業、科學及醫療用電波輻射性電機設備之干擾。

電氣安全相關注意事項

請勿拆解本產品。

\* 產品會不定期更新，如果操作上有任何疑慮請至官網查詢最新資訊

更多詳細操作請上 Brook 官網查詢 www.brookaccessory.com

模式切換方式與配對使用說明

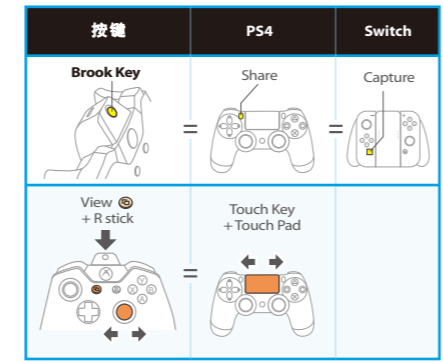
- X One Adapter 燈燈狀態下：
- 1. 長按 Brook Key 2 秒至 Brook Key 閃燈
- 2. 閃燈時，按壓組合鍵至燈燈以切至不同模式

模式	組合鍵	使用	體感操作	馬達 (高動)	耳機 (麥克風)	按鍵對照變更	按鍵連發
PS4	PS + A		V	V	V	V	V
			V	V	V	V	V
Switch	PS + B		V	V	V	V	V
			V	V	V	V	V
PC	PS + RB			V	V	V	V
					V	V	V
Xbox One	PS + RB PS + X			V	V		請在 Xbox one 主機上設定

按鍵對應表

Xbox One	PS4	Switch	PC
UP	UP	UP	UP
Down	Down	Down	Down
Left	Left	Left	Left
Right	Right	Right	Right
A	X	B	A
B	O	A	B
X	□	Y	X
Y	△	X	Y
Menu	OPTIONS	+	Menu
View	Touch Key	-	View
Lx	Lx	Lx	Lx
Ly	Ly	Ly	Ly
Ry	Ry	Ry	Ry
Rx	Rx	Rx	Rx
LB	L1	L	LB
RB	R1	R	RB
LT	L2	ZL	LT
RT	R2	ZR	RT
LTSB	L3	LTSB	LTSB
RTSB	R3	RTSB	RTSB
Xe	P5	Home	Xe

\* Brook Key = Share



在 PS4 上使用 (\* 首次需有線使用)

- 有線使用
- 切至 PS4 模式 PS + A
  - 接至主機
  - 短按 X 鍵
- 無線使用
- 首次設定：完成有線使用設定 1 2 3 後，拔掉 USB，短按 Brook Key 喚醒手把使用。
  - 之後使用：不需接線，可直接短按 Brook Key 連接至 PS4 使用。
- X One Adapter 燈燈狀態下：
- 短按 Brook Key 可將 PS4 開機

在 Switch 上使用 (\* 首次需有線使用)

- 切至 Switch 模式 PS + B
  - 打開 Switch 主機上的 System Settings → Controllers and Sensors, 將 Pro Controller Wired Communication 設定改為 ON
- 有線使用
- 接至主機即可使用

無線使用

- 連線方式 1
- 點選 controllers 圖案
  - 選擇 "Change Grip/Order"
  - 長按 Brook Key 2 秒進行配對
- 之後使用：不需接線，當 Switch 已開機，可直接短按 Brook Key 連接至 Switch 使用。
- 或
- 連線方式 2
- 切至 Switch 模式 PS + B
  - 接至主機
  - 短按 X 鍵
- 首次設定：完成有線使用設定 1 2 3 後，拔掉 USB，短按 Brook Key 喚醒手把使用。
- 之後使用：不需接線，可直接短按 Brook Key 連接至 Switch 使用。
- 無法配對時：請將 Switch 重新開機。

在 Xbox One 上使用

- 有線使用
- 切至 Xbox One 模式 PS + RB
  - 接上 Xbox One 即可使用
- 無線使用 \* 需先確認此手把已與 Xbox One 配對過
- 切至 Xbox One 模式 PS + X
  - 連線方式 1：短按 Brook Key，接著馬上長按 Xbox 鍵至連線至主機。Xbox One 主機開機狀態下，亦可同時將主機開機。
  - 連線方式 2：按住 Xbox 鍵，接著短按 Brook Key 以進行配對。Xbox One 主機開機狀態下，亦可同時將主機開機。

\* 產品會不定期更新，如果操作上有任何疑慮請至官網查詢最新資訊

如何充電 & 燈號顯示

- 低電量警告：紅燈長亮
- 將 USB 充電線插入 X One 轉接器的接頭
- 充電中：紅燈長亮
- 充電完成：藍燈

Turbo 按鍵連發設定

可設定連發按鍵 (Turbo)：A、B、X、Y、LB、RB、LT、RT、LTSB、RTSB、按板 (1、2、3、4) 共 14 顆按鍵 (以下稱為 FK)。設定按板前，需先將原設定清除。

- 進入模式 View Xbox
  - 連發鍵設定 View (可複選) + FK
  - 連發鍵取消 FK (可複選)
  - 連發設定確認 Menu
  - 退出模式 Xbox
- 附註：所有連發 View + Menu 進入模式後再按組合鍵取消
- \* 於第 5 步退出模式後，同時按壓 Brook Key + Menu (Brook LED 熄掉再亮起) 來儲存按鍵連發設定

Remap 按鍵對應變更設定

可變更位置的按鍵 (Remap)：↑、↓、←、→、A、B、X、Y、LB、RB、LT、RT、LTSB、RTSB 共 14 顆按鍵功能 (以下稱為 FB)。

- 進入模式 Menu Xbox
  - 欲變更對應之按鍵選擇 FB (僅能單選) 例：單按 X
  - 欲對應之按鍵選擇 View (可複選) + FB
  - 對應設定確認 Menu 確認設定
  - 退出模式 Xbox
- 附註：所有對應 View + Menu 進入模式後再按組合鍵取消
- \* 於第 5 步退出模式後，同時按壓 Brook Key + Menu (Brook LED 熄掉再亮起) 來儲存按鍵對應變更設定

在 Xbox One 上使用

- 有線使用
- 切至 Xbox One 模式 PS + RB
  - 接上 Xbox One 即可使用
- 無線使用 \* 需先確認此手把已與 Xbox One 配對過
- 切至 Xbox One 模式 PS + X
  - 連線方式 1：短按 Brook Key，接著馬上長按 Xbox 鍵至連線至主機。Xbox One 主機開機狀態下，亦可同時將主機開機。
  - 連線方式 2：按住 Xbox 鍵，接著短按 Brook Key 以進行配對。Xbox One 主機開機狀態下，亦可同時將主機開機。

在 PC 上使用

- 有線使用
- 切至 PC 模式 PS + RB
  - 接至 PC 即可使用
- 無線使用 (藍芽)
- 切至 PC 模式 PS + RB
  - 在 PC 上開啟藍芽並且新增裝置
  - 長按 Brook Key 2 秒至 Brook 閃燈
  - 在 PC 上搜尋藍芽裝置，找到 Brook Xone Adapter 進行配對
  - 配對成功後，可到裝置與印表機裡，測試功能
- \* 備註：藍芽配對設定只有在首次使用需要，一旦設定成功，在 PC 藍芽開啟的狀態下，直接短按 Brook Key 連接即可。
- 注意
- 請遠離相關導電物體
  - 請勿隨意拆解電池或放置於高溫中
  - 電池請回收處理，不任意拋棄

型號	ZPMN023 / C17030
輸入	Micro USB 5V / 500 mA (min)
輸出	DC 5V
容量	800 mAh
尺寸	長 41mm x 寬 25mm x 高 6.5mm
重量	15±2 公克 (包含電池)

型號	ZPPN00A Model X One Adapter Extra
輸入	Micro USB 5V / 500 mA (min)
輸出	DC 5V
容量	1600 mAh
尺寸	長 44mm x 寬 26mm x 高 13.8mm
重量	26±2 公克 (包含電池)

NCC 聲明

一般使用安全須知

- 使用本產品之前，請閱讀安全須知和運作指示的全部內容。請遵守所有警告和指示。產品內如有任何零件損壞或異常，請勿繼續使用。請勿拆解本產品。請勿將本產品投入任何液體中。
- 電池和充電
  - 本產品只能使用所附帶之充電座進行充電，不得搭配使用任何類型的電源轉換器。一旦使用其他電源轉換器，產品保證立即失效。
  - 警告：請勿讓本產品電池或充電座的電子元件外露。產品內部組件一律不可拆卸或自行維修。維修交由合格人員進行處理。
  - 低功率電磁輻射性電機管理辦法
    - 第十四條：低功率射頻電機之使用不得影響飛航安全及干擾合法使用；經發現有干擾現象時，應立即停用，並改善至無干擾時方得繼續使用。前項合法使用，指依電信法規定作業之無線電電機。低功率射頻電機須符合法規規定之工業、科學及醫療用電波輻射性電機設備之干擾。

電氣安全相關注意事項

請勿拆解本產品。

\* 產品會不定期更新，如果操作上有任何疑慮請至官網查詢最新資訊

更多詳細操作請上 Brook 官網查詢 www.brookaccessory.com