



LEES VOOR GEBRUIK DE GEBRUIKSAANWIJZING EN BEWAAR DEZE GOED

MULTI-GYN ACTIGEL BEHANDELT BACTERIËLE VAGINOSE (BV)

- Vermindert onaangename geur en afscheiding
- Verlicht symptomen snel en werkt direct verzachtend
- Optimaliseert de vaginale pH en flora
- Gebaseerd op natuurlijke ingrediënten

INDICATIE

Multi-Gyn ActiGel behandelt bacteriële vaginose effectief, werkt direct verzachtend en verlicht symptomen snel (al binnen 15 minuten). Dit is herkenbaar aan overmatige afscheiding (die vaak grijs van kleur is), een onaangename (vis) geur, jeuk, irritatie, gevoeligheid, roodheid en branderig gevoel.

Dit product is niet bedoeld voor seksueel overdraagbare aandoeningen.

WERKING MULTI-GYN ACTIGEL

Multi-Gyn ActiGel is gebaseerd op natuurlijke ingrediënten waaronder het gepatenteerde 2QR-complex. De gel bevat plantaardige extracten die de vaginale pH en flora optimaliseren en schadelijke bacteriën op een natuurlijke manier neutraliseren. Multi-Gyn ActiGel ondersteunt ook het natuurlijke herstelproces. Multi-Gyn ActiGel behandelt niet alleen bacteriële vaginale ongemakken, maar verlicht ook snel de symptomen en werkt direct verzachtend. Het is een zachte en effectieve behandeling zonder bijwerkingen, mits gebruikt volgens de gebruiksaanwijzing.

DOSERING EN GEBRUIK

- Voor de behandeling van bacteriële vaginose en bijbehorende ongemakken minimaal 2x per dag inbrengen, gedurende 5 opeenvolgende dagen. Wij adviseren voor het slapen aan te brengen.
- Voor snelle verlichting van incidentele vaginale ongemakken 1x per dag, of zo vaak als gewenst is, inwendig en/of uitwendig aanbrengen.

Indien u zwanger wilt worden, is het raadzaam om Multi-Gyn ActiGel niet te gebruiken in de uren direct voor en na de gemeenschap.

Multi-Gyn ActiGel niet langer dan 30 dagen achtereen gebruiken, zodat de vaginale flora zichzelf ook zonder hulp kan reguleren.

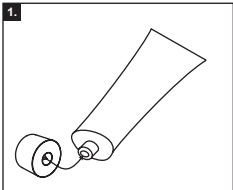
Bij aanhoudende of terugkerende klachten is het raadzaam om een arts te raadplegen.

N.B.

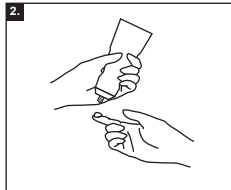
Na het aanbrengen kan een brandend en/of tintelend gevoel ontstaan. Dit is normaal en het gevoel verdwijnt snel.

· UITWENDIGE TOEPASSING

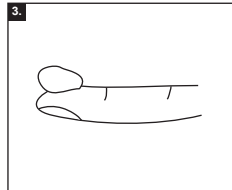
Voor ongemakken van de uitwendige schaamstreek (zoals jeuk, irritatie, schraalheid en gevoeligheid) kunt u Multi-Gyn ActiGel uitwendig aanbrengen met de vinger. Was voor gebruik uw handen.



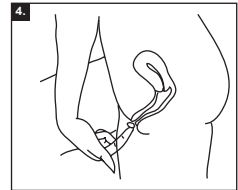
1. Draai de dop van de tube. Prik voor het eerste gebruik met de achterzijde van de dop een gaatje in de verzegelde opening van de tube.



2. Neem de tube in één hand en houd de wijsvinger van uw andere hand dichtbij de tube, zoals het plaatje laat zien. Knijp zachtjes in de tube. Blijf knijpen tot u een ruime hoeveelheid op uw wijsvinger heeft. Zie afbeelding 3.



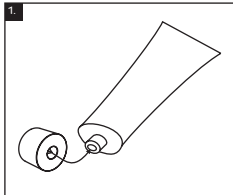
3. De hoeveelheid op uw wijsvinger is vergelijkbaar met de grootte van uw vingertop (ca. 2 ml).



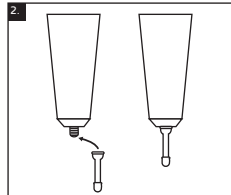
4. Breng de gel aan op de uitwendige schaamstreek.

· INWENDIGE TOEPASSING

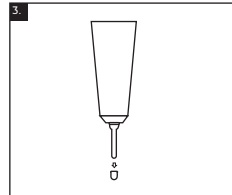
Bij inwendige vaginale ongemakken, zoals bacteriële vaginose, dient u Multi-Gyn ActiGel inwendig aan te brengen. U kunt hiervoor de bijgesloten applicator gebruiken, die op de tube wordt geschroefd. Na gebruik kunt u de applicator op de tube laten zitten, afspelen onder de kraan en afsluiten met het dopje. U kunt de gel indien gewenst ook met uw vinger in de vagina inbrengen. Was dan eerst uw handen. De hoeveelheid gel die u met uw wijsvinger kunt inbrengen is vergelijkbaar met de grootte van uw vingertop (ca. 2 ml, zie afbeelding 3 van de uitwendige toepassing).



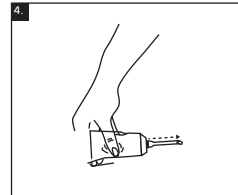
1. Draai de dop van de tube. Prik voor het eerste gebruik met de achterzijde van de dop een gaatje in de verzegelde opening van de tube.



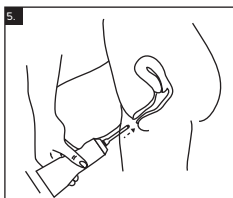
2. Draai de in het doosje bijgesloten applicator op de tube.



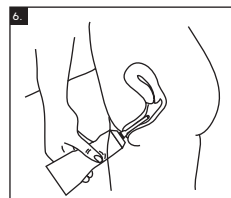
3. Haal het schroefdoopje van de applicator.



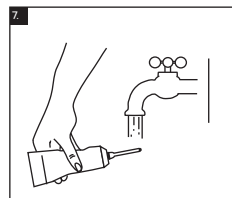
4. Neem de tube in één hand en knijp zachtjes in de tube tot de gel uit de voorkant van de applicator komt. Als de gel er uit komt, weet u dat de applicator gevuld is met gel en klaar is voor gebruik. Oefen hoeveel gel er uit komt als u de tube licht inknijpt. U heeft minimaal de grootte van één vingertop nodig (ca. 2 ml, zie afbeelding 3 van uitwendige toepassing).



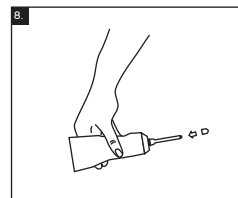
5. Breng de applicator, die op de tube blijft, in de vagina zoals het plaatje laat zien. De vagina is 7 à 8 cm lang. De lengte van de applicator is ongeveer even lang en kan de baarmoedermond dus niet beschadigen.



6. Knijp zachtjes in de tube. U heeft minimaal de grootte van één vingertop nodig (ca. 2 ml). Het is niet erg als u meer inbrengt in de vagina.



7. Na gebruik kunt u de applicator op de tube laten zitten en afspelen onder de warme kraan.



8. Plaats voordat u de tube opbergt het schroefdoopje weer op de applicator.

MULTI-GYN ACTIGEL IS GEBASEERD OP NATUURLIJKE

INGREDIËNTEN

Multi-Gyn ActiGel is een natuurlijk product, gebaseerd op het bio-actieve 2QR-complex. Multi-Gyn ActiGel is geurloos en bevat geen hormonen en ingrediënten van dierlijke oorsprong.

INGREDIËNTEN

Galactaarabinan Polyglucuronic Acid Crosspolymer*, Xanthan Gum, Glycerin, Caprylyl Glycol

*2QR-complex: gepatenteerde bio-actieve polysacchariden.

ALLERGIEËN

Allergieën voor bestanddelen van Multi-Gyn ActiGel zijn zeer zeldzaam. Breng bij twijfel een klein beetje gel aan op de binnenkant van uw onderarm. Wanneer er een jeukende, rode plek verschijnt, adviseren wij om Multi-Gyn ActiGel niet te gebruiken.

GEBRUIK IN COMBINATIE MET GENEESMIDDELEN

Er zijn geen interactie met medicaties bekend.

GEBRUIK TIJDENS ZWANGERSCHAP EN BORSTVOEDING

Multi-Gyn ActiGel kan, voor zover bekend, overeenkomstig de aangegeven dosering worden gebruikt tijdens zwangerschap en borstvoeding. Bespreek de opties met uw arts.

GEBRUIK MET CONDOOMS EN PESSARIA

Multi-Gyn ActiGel hoort niet tegelijk met condooms te worden gebruikt. Het effect op een pessarium is onbekend.

GEBRUIK MET TAMPONS EN VAGINALE SPOELING

Het wordt niet aangeraden om Multi-Gyn ActiGel tegelijk met tampons en vaginale spoelingen te gebruiken. Deze kunnen (gedeeltelijk) de Multi-Gyn ActiGel uit de vagina verwijderen en kunnen daardoor het effect van het product verminderen.

BEWAREN

Bewaar Multi-Gyn ActiGel tussen 10°C en 25°C graden (kamer temperatuur). Buiten bereik en zicht van kinderen bewaren. Gebruik Multi-Gyn ActiGel niet na de houdbaarheidsdatum die op het doosje en de tube staat.

MULTI-GYN ACTIGEL TRAITE LA VAGINOSE BACTÉRIENNE (VB)

- Réduit les odeurs désagréables et les sécrétions
- Soulage rapidement les symptômes et a un effet apaisant immédiat
- Optimise la flore et le pH vaginal
- À base d'ingrédients naturels

INDICATION

Multi-Gyn ActiGel traite efficacement la vaginose bactérienne, a un effet apaisant immédiat et soulage rapidement les symptômes (en l'espace de seulement 15 minutes). Celle-ci est reconnaissable à des sécrétions excessives (qui sont souvent de couleur grisâtre), une odeur (de poisson) désagréable, des démangeaisons, une irritation, une sensibilité, des rougeurs et une sensation de brûlure.

Ce produit n'est pas destiné au traitement de maladies sexuellement transmissibles.

ACTION DE MULTI-GYN ACTIGEL

Multi-Gyn ActiGel est à base d'ingrédients naturels, dont le complexe ZQR breveté. Le gel contient des extraits végétaux qui optimisent la flore et le pH vaginaux, et neutralisent les bactéries nocives de manière naturelle. Multi-Gyn ActiGel soutient aussi le processus de guérison naturel. Multi-Gyn ActiGel traite non seulement l'inconfort vaginal d'origine bactérienne, mais soulage également rapidement les symptômes et a un effet apaisant immédiat.

DOSAGE ET UTILISATION

- Pour le traitement de la vaginose bactérienne et des désagréments qui l'accompagnent, appliquez au moins 2x par jour, pendant 5 jours consécutifs. Nous conseillons d'appliquer le produit avant le coucher.
- Pour soulager rapidement l'inconfort vaginal occasionnel, application interne et/ou externe 1x par jour ou aussi souvent que souhaité.

Si vous voulez tomber enceinte, il est déconseillé d'utiliser Multi-Gyn ActiGel pendant les heures qui précèdent et suivent directement les rapports sexuels. Ne pas utiliser Multi-Gyn ActiGel pendant plus de 30 jours consécutifs, afin que la flore vaginale puisse aussi se régulariser sans aide.

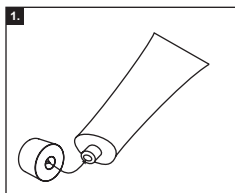
En cas de troubles persistants ou récurrents, il est conseillé de consulter un médecin.

ATTENTION

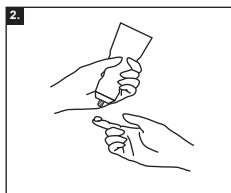
Vous pouvez ressentir une sensation de brûlure et/ou de picotement après l'application. C'est normal et la sensation passera rapidement.

· APPLICATION EXTERNE

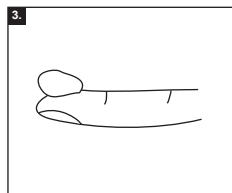
Pour les désagréments de la région pubienne externe (comme des démangeaisons, une irritation, une rugosité et une sensibilité), vous pouvez appliquer Multi-Gyn ActiGel avec le doigt. Lavez-vous les mains avant utilisation.



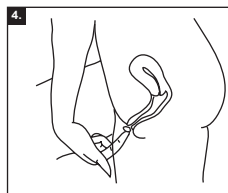
1. Dévissez le bouchon du tube. Avant la première utilisation, percez un trou dans l'ouverture scellée du tube avec l'envers du bouchon.



2. Saisissez le tube dans une main et tenez l'index de l'autre main près du tube, comme sur l'illustration. Pressez doucement le tube. Continuez de presser jusqu'à obtenir une large quantité sur l'index. Voir l'illustration 3.



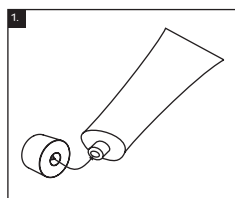
3. La quantité sur votre index est comparable à la taille du bout de votre doigt (environ 2 ml).



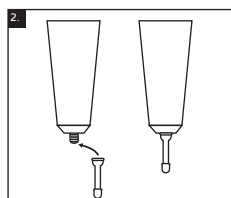
4. Appliquez le gel sur la région pubienne externe.

· APPLICATION INTERNE

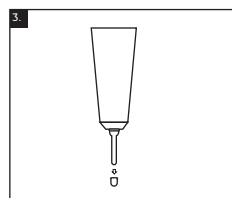
En cas de désagréments vaginaux internes, comme la vaginose bactérienne, vous devez appliquer Multi-Gyn ActiGel en interne. À cet effet, vous pouvez utiliser l'applicateur joint, qui se visse sur le tube. Après utilisation, vous pouvez laisser l'applicateur sur le tube, le rincer à l'eau et le fermer avec le bouchon. Si souhaité, vous pouvez aussi appliquer le gel dans le vagin avec votre doigt. Le cas échéant, lavez-vous d'abord les mains. La quantité de gel que vous pouvez appliquer avec votre index est comparable à la taille du bout de votre doigt (environ 2 ml, voir l'illustration 3 de l'application externe).



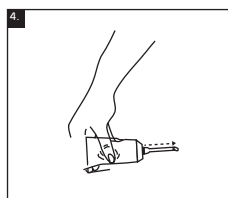
1. Dévissez le bouchon du tube. Avant la première utilisation, percez un trou dans l'ouverture scellée du tube avec l'envers du bouchon.



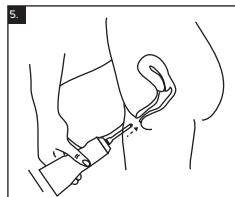
2. Vissez l'applicateur joint dans la boîte sur le tube.



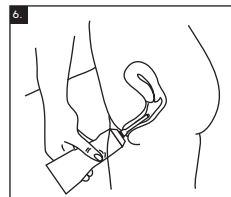
3. Retirez le bouchon à vis de l'applicateur.



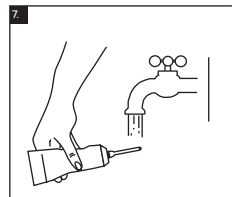
4. Saisissez le tube dans une main et pressez doucement le tube jusqu'à ce que le gel sorte à l'avant de l'applicateur. Une fois que le gel sort, vous savez que l'applicateur est rempli de gel et qu'il est prêt à l'emploi. Étudiez la quantité de gel qui sort lorsque vous pressez doucement le tube. Vous avez besoin au minimum de la taille d'un bout de doigt (environ 2 ml, voir l'illustration 3 de l'application externe).



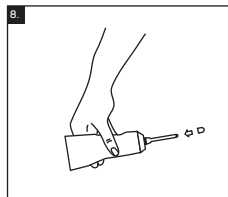
5. Introduisez l'applicateur, qui reste sur le tube, dans le vagin comme sur l'illustration. Le vagin fait 7 à 8 cm de long. La longueur de l'applicateur est environ la même et ne peut donc pas endommager le col de l'utérus.



6. Pressez doucement le tube. Vous avez besoin au minimum de la taille d'un bout de doigt (environ 2 ml). L'application d'une plus grande quantité dans le vagin n'est pas grave.



7. Après utilisation, vous pouvez laisser l'applicateur sur le tube et le rincer à l'eau chaude.



8. Avant de ranger le tube, remplacez le bouchon à vis sur l'applicateur.

MULTI-GYN ACTIGEL EST À BASE D'INGRÉDIENTS NATURELS

Multi-Gyn ActiGel est un produit naturel, à base du complexe ZQR bioactif. Il ne comprend pas de parfum, pas d'hormones et pas d'ingrédients d'origine animale.

INGRÉDIENTS

Galactoarabanan Polyglucuronid Acid Crosspolymer*, Xanthan Gum, Glycerin, Caprylyl Glycol

*Complexe ZQR : polysaccharides bioactives brevetées

ALLERGIES

Les allergies aux ingrédients de Multi-Gyn ActiGel sont très rares. En cas de doute, appliquez un peu de gel sur la face interne de votre avant-bras. Si une tache rouge qui démange apparaît, nous conseillons de ne pas utiliser Multi-Gyn ActiGel.

EFFETS SECONDAIRES

Comme Multi-Gyn ActiGel a une acidité optimale pour le vagin et que le sperme est alcalin, l'utilisation de Multi-Gyn ActiGel peut réduire l'activité du sperme. Par conséquent, le Multi-Gyn ActiGel ne doit pas être utilisé pendant la période d'ovulation quand vous souhaitez devenir enceinte. Il n'y a aucun effet indésirable connu.

UTILISATION EN COMBINAISON AVEC DES MÉDICAMENTS

Aucune interaction avec des médicaments n'est connue.

UTILISATION PENDANT LA GROSSESSE ET L'ALLAITEMENT AU SEIN

À notre connaissance, Multi-Gyn ActiGel peut être utilisé conformément au dosage indiqué pendant la grossesse et l'allaitement au sein. Examinez les options avec votre médecin.

UTILISATION AVEC DES PRÉSERVATIFS ET DES PESSAIRES

Le Multi-Gyn ActiGel ne doit pas être utilisé en même temps que les préservatifs. L'effet sur un pessaire n'est pas connu.

UTILISATION AVEC DES TAMPONS ET DES DOUCHES VAGINALES

Il est recommandé de ne pas utiliser Multi-Gyn ActiGel en même temps que des tampons et des douches vaginales. Ils peuvent éliminer (en partie) le Multi-Gyn ActiGel du vagin et donc réduire l'effet du produit.

CONSERVATION

Conservez Multi-Gyn ActiGel entre 10 °C et 25 °C (température ambiante).

Conserver hors de portée et de vue des enfants. N'utilisez pas Multi-Gyn ActiGel après la date de péremption qui figure sur la boîte et le tube.