

# TurboTronic

House Electronics



**Zakloze steelstofzuiger handleiding**

**TT-VS9**

**[www.zline-world.com](http://www.zline-world.com)**

# BELANGRIJKE VEILIGHEIDSINSTRUCTIES

Bij het gebruik van uw BAGLESS CONVERTIBLE STICK VACUUM moeten altijd de basisveiligheidsmaatregelen in acht worden genomen, waaronder de volgende:

Lees alle instructies voordat u uw BAGLESS CONVERTIBLE STICK VACUUM in gebruik neemt WAARSCHUWING - Om het risico van brand, elektrische schokken of letsel te verminderen:

1. Gebruik het systeem alleen voor het beoogde doel.
2. Ter bescherming tegen elektrische schokken mag geen enkel deel van het systeem in water of andere vloeistoffen worden ondergedompeld.
3. Trek nooit aan het snoer om de stekker uit het stopcontact te halen, maar pak de stekker vast en trek eraan om de stekker uit het stopcontact te halen.
4. Zorg dat het snoer niet in aanraking komt met hete oppervlakken.
5. Laat het apparaat niet over het snoer lopen.
6. Gebruik het systeem niet met een beschadigd snoer of beschadigde stekker, of als het apparaat of een ander onderdeel van het systeem is gevallen of beschadigd. Om het risico van elektrische schokken te vermijden, mag u de BAGLESS CONVERTIBLE STICK VACUUM niet uit elkaar halen of proberen te repareren. Stuur het apparaat terug voor onderzoek en reparatie. Onjuiste hermontage of reparatie kan bij gebruik van de BAGLESS CONVERTIBLE STICK VACUUM een risico op elektrische schokken of letsel aan personen veroorzaken.
7. Bij gebruik van het toestel door of in de nabijheid van kinderen is nauwlettend toezicht noodzakelijk. Laat het systeem niet onbeheerd achter wanneer het is aangesloten.
8. Houd haar, losse kleding, vingers en alle lichaamsdelen uit de buurt van openingen en bewegende delen.
9. Niet gebruiken voor het opzuigen van ontvlambare of brandbare vloeistoffen zoals benzine en niet gebruiken op plaatsen waar deze aanwezig kunnen zijn.
10. Raap niets op dat brandt of rookt, zoals sigaretten, lucifers of hete as.
11. Wees extra voorzichtig bij het schoonmaken op trappen.
12. Gebruik de stofzuiger niet zonder dat het stofbekerfilter is geplaatst.
13. Dit apparaat is uitsluitend bestemd voor huishoudelijk gebruik. Volg alle gebruiksinstructies in deze handleiding.
14. Laat de BAGLESS CONVERTIBLE STICK VACUUM niet zonder toezicht in het stopcontact zitten. Trek de stekker uit het stopcontact als u het apparaat niet gebruikt en voor u het gaat onderhouden.
15. Niet laten gebruiken als speelgoed. Wees voorzichtig bij gebruik door of in de buurt van kinderen, huisdieren of planten.
16. Alleen gebruiken zoals beschreven in deze handleiding. Gebruik alleen de door de fabrikant aanbevolen accessoires.
17. Trek niet aan het snoer, gebruik het niet als handvat, sluit geen deur op het snoer en trek niet aan het snoer rond scherpe randen of hoeken. Laat de stofzuiger niet over het snoer lopen. Houd het snoer uit de buurt van verwarmde oppervlakken.
18. Zet alle bedieningselementen uit voordat u de stekker uit het stopcontact haalt. 19. Trek de stekker niet uit het stopcontact door aan het snoer te trekken. Om de stekker uit het stopcontact te halen, pakt u de stekker vast, niet het snoer. 20. Pak de stekker of de stofzuiger niet vast met natte handen en gebruik de stofzuiger niet zonder schoenen.
21. Steek geen voorwerpen in de openingen. Niet gebruiken als een opening geblokkeerd is. Houd het apparaat vrij van stof, pluizen, haar en andere zaken die de luchtstroom kunnen verminderen.
22. Bewaar uw apparaat binnenshuis op een koele, droge plaats. 23. Houd uw werkgebied goed verlicht.
24. Dompel de stofzuiger niet onder in water of andere vloeistoffen.

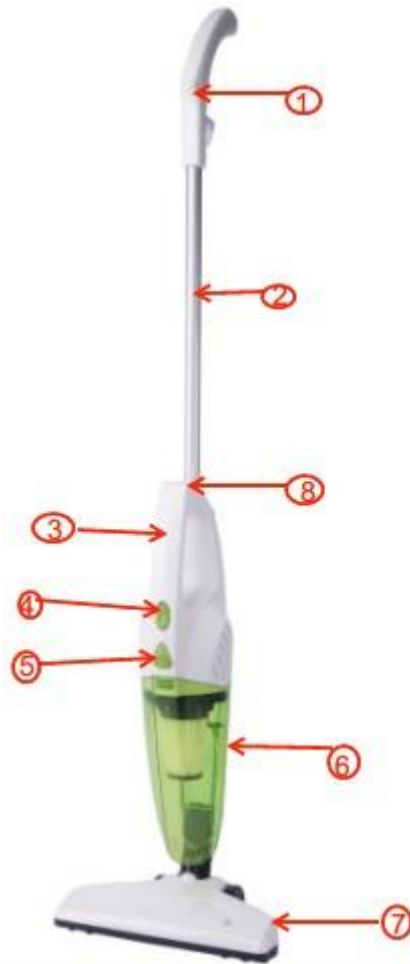
25. Houd het uiteinde van de slang, de stelen en andere openingen uit de buurt van uw gezicht en lichaam. 26. Alleen gebruiken op droge oppervlakken.
27. Gebruik van een verkeerde spanning kan leiden tot schade aan de motor en mogelijk letsel van de gebruiker.  
De juiste spanning staat vermeld op het typeplaatje.
28. Dit toestel is voorzien van dubbele isolatie. Gebruik alleen identieke vervangingsonderdelen.  
Zie de instructies voor het onderhoud van dubbelgeïsoleerde toestellen.

**Alleen voor huishoudelijk  
gebruik BEWAAR DEZE  
INSTRUCTIES**

**WAARSCHUWING:**

- Om het risico van letsel door bewegende onderdelen te verminderen - Trek de stekker uit het stopcontact voordat u onderhoud uitvoert.
- Om het risico van verwonding door elektrische schokken te verminderen - Trek de stekker uit het stopcontact voordat u het apparaat reinigt of onderhoudt.
- Om het risico van elektrische schokken te verminderen - Niet buitenshuis of op natte oppervlakken gebruiken.

**UW BAGLESS LEREN KENNEN  
CABRIO STEELSTOFZUIGER**



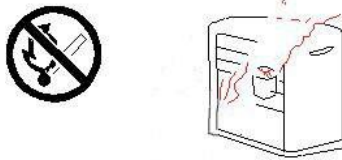
1. Verlengbuis handgreep
2. Verlengbuis
3. Hand Vac Handvat
4. Aan/uit-schakelaar
5. Stofbeker Container Vrijgave
6. Stofbeker Container
7. Vloerborstel
8. handvat ontgrendelknop

**Opmerking: Illustraties kunnen afwijken van het werkelijke product.**

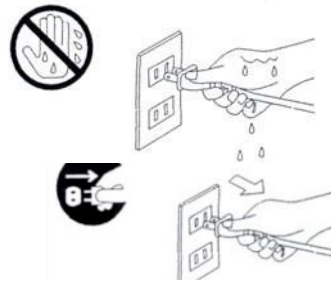
## Voorzorgsmaatregelen

Belangrijk: Als de zuigopening in het apparaat of de slang geblokkeerd is, schakel dan de stofzuiger uit en verwijder de blokkerende stof voordat u het apparaat weer start.

1. Gebruik de stofzuiger niet te dicht in de buurt van verwarmingstoestellen, radiatoren of sigarettenpeuken.



2. Voordat u de stekker in het stopcontact steekt, moet u ervoor zorgen dat uw handen droog zijn.



3. Voordat u begint met stofzuigen, moet u grote of scherpe voorwerpen die het stofbekerfilter kunnen beschadigen, verwijderen.
4. Wanneer u de stekker uit het stopcontact trekt, trek dan aan de stekker en niet aan het netsnoer.
5. Raap niets op dat brandt of rookt, zoals sigaretten, lucifers of hete as.
6. Niet gebruiken zonder stofbekerfilter op zijn plaats

### Gebbruiksaanwijzing

**Opmerking:** Haal altijd de stekker uit het stopcontact voordat u accessoires monteert of verwijdert.

#### De metalen handgreep in het hoofdhuis plaatsen

- Trek de handgreep open en steek de verlengbuis erin totdat de vergrendelingsclip stevig op de handgreep zit.
- Duw de handgreep dicht zodat hij dichtklikt.

#### Bevestigen van het plamuurmes en de vloerborstel aan het hoofddeel

- Duw de kierenzuiger of vloerborstel in de opening van de zuigopening. De volgende aanbevelingen gelden voor het gebruik van accessoires:

### ***Spleetzoeker***

Voor radiatoren, kieren, hoeken, lattenbodems en tussen kussens.

### ***Vloerborstel***

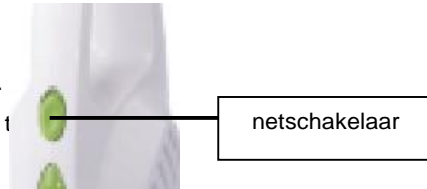
Voor alle soorten vloeren, met inbegrip van tapijt en tegelvloeren.

## **Gebruiksaanwijzing**

**Let op:** De opening van de aanzuigopening moet te allen tijde open en vrij van obstructies zijn. Anders zal de motor oververhit raken en beschadigd kunnen raken.

### **Aan/uit-schakelaar**

- Druk op de aan/uit-schakelaar om het toestel aan te zetten.
- Druk nogmaals op de aan/uit-schakelaar om het toestel uit te zetten.



### **Het apparaat als statief gebruiken**

- Steek de verlengbuis in de handstofzuiger.
- Kies het juiste accessoire (spleetzuigmond of vloerborstel) en bevestig het aan de zuigopening van de handstofzuiger.

**Opmerking:** U kunt ervoor kiezen geen spleetzuigmond of vloerborstel aan te brengen wanneer u de machine als een rechtopstaande machine gebruikt.

- Druk op de aan/uit-schakelaar om het toestel aan te zetten. Als u klaar bent met het gebruik van het toestel, drukt u nogmaals op de aan/uit-schakelaar om het toestel uit te zetten.
- Wanneer u klaar bent met het gebruik van het apparaat, windt u het netsnoer rond de snoerophanghaak zodat u het gemakkelijk kunt opbergen.

### **Gebruik van het apparaat als handstofzuiger**

- Koppel de verlengbuis los van de handstofzuiger door de knop van de handstofzuigerhendel los te klikken en de verlengbuis van de handstofzuigerhendel te verwijderen. Zodra de verlengbuis is verwijderd, klikt u de handgreep dicht.

**Opmerking:** U kunt ervoor kiezen om de spleetzuigmond of vloerborstel aan de handstofzuiger bevestigd te laten wanneer u deze als zodanig gebruikt.

- Druk op de "1" positie van de Aan/Uit schakelaar om het apparaat aan te zetten. Als u klaar bent met het gebruik van het apparaat, drukt u op de stand "0" van de aan/uit-schakelaar om het apparaat uit te schakelen.

## **Reinigen en vervangen van het stoffilter**

### **Vervangen en reinigen van het stoffilter**

**Om de beste prestaties te bereiken, moet u het stofreservoir legen en het stofreservoirfilter na elk gebruik reinigen.**

1. Om het stofreservoir te verwijderen, drukt u op de ontgrendelknop van het stofreservoir (afb. 8) en scheidt u het stofreservoir van het hoofdtoestel.
2. Trek de stofbekerfilter eruit.
3. Leeg het stof uit de stofbeker.
4. Spoel het stofbekerfilter af met koud water en laat het **24 uur** aan de lucht drogen voordat u het terugplaatst in het stofbekerreservoir.

**Belangrijke opmerking:** Gebruik **GEEN** wasmachine om het stofbekerfilter te reinigen. Gebruik **geen** haardroger om het te drogen. **ALLEEN LUCHTDROGEN.**

5. Plaats het stofbekerfilter voorzichtig terug in het stofbekercompartiment. **Gebruik de steelstofzuiger NOOIT zonder dat de stofbekerfilter op zijn plaats zit.**
6. Bevestig het stofreservoir aan het hoofdgedeelte van het toestel.

**Opmerking:** Het wordt aanbevolen de stofbekerfilter om de drie (3) maanden te vervangen (afhankelijk van het gebruik) om optimale prestaties van het toestel te garanderen.

## Vervangende stofbekerfilters bestellen

### **Let op:**

De stofbekerfilter is wasbaar. Het moet echter om de drie (3) maanden (afhankelijk van het gebruik) worden vervangen om optimale prestaties van uw stofzuiger te garanderen.

### **Belangrijk:**

Zorg ervoor dat **ALLE** filters volledig droog zijn alvorens ze terug in de stofzuiger te plaatsen.

### **WAARSCHUWING:**

Correcte verwijdering van dit product



Deze markering geeft aan dat dit product in de hele EU niet samen met ander huishoudelijk afval mag worden weggegooid. Om mogelijke schade aan het milieu of de volksgezondheid door ongecontroleerde afvalverwijdering te voorkomen, dient u het op verantwoorde wijze te recyclen om duurzaam hergebruik van materiële hulpbronnen te bevorderen. Om uw gebruikte apparaat te retourneren, kunt u gebruik maken van de retour- en inzamelsystemen of contact opnemen met de detailhandelaar waar het product is gekocht. Zij kunnen dit product voor milieuveilige recycling.

1. Dit apparaat is niet bedoeld voor gebruik door personen (inclusief kinderen) met verminderde lichamelijke, zintuiglijke of geestelijke vermogens, of met gebrek aan ervaring en kennis, tenzij zij onder toezicht staan of instructies hebben gekregen betreffende het gebruik van het apparaat van een persoon die verantwoordelijk is voor hun veiligheid.
2. Kinderen moeten onder toezicht staan om ervoor te zorgen dat zij niet met het toestel spelen.