



Gebruikershandleiding van Synology NAS

Gebaseerd op DSM 6.1

Inhoudsopgave

Hoofdstuk 1: Inleiding

Hoofdstuk 2: Aan de slag met Synology DiskStation Manager

Synology NAS en DSM installeren.....	7
Aanmelden bij DSM	7
DiskStation Manager bureaublad	8
Toepassingen en pakketten openen in het Hoofdmenu.....	10
Persoonlijke instellingen uitschakelen, opnieuw opstarten, afmelden of beheren.....	11

Hoofdstuk 3: Systeeminstellingen wijzigen

Configuratiescherm gebruiken	13
Netwerkinstellingen wijzigen	14
Een verbinding maken met het draadloos netwerk	15
Regionale opties wijzigen.....	15
Energiebesparingsfuncties gebruiken	16

Hoofdstuk 4: Geavanceerde beheertaken uitvoeren

Systeeminformatie controleren.....	18
Systeemlogboeken bekijken	19
Systeembronnen controleren	20
Systeemgebruik analyseren.....	21
Scansysteeminstellingen.....	21
High-Availability-oplossingen inzetten.....	22
Taken automatiseren	22
DSM bijwerken of standaardinstellingen herstellen.....	22
Gebeurtenismeldingen ontvangen	23
Toepassingen activeren met onafhankelijke aanmeldingsgegevens.....	23
Multimediabestanden voor toepassingen indexeren	23
Admin-wachtwoord herstellen	23
Synology NAS opnieuw installeren	24
SNMP-service inschakelen	24
Terminalservices inschakelen	24

Hoofdstuk 5: Opslagruimte beheren

Volumes en schijfgroepen.....	25
Volumes of schijfgroepen herstellen	27
RAID-type wijzigen.....	27
Volumes of schijfgroepen uitbreiden	28
RAID/bestandssysteemreiniging	29
SSD TRIM.....	29
iSCSI Targets en LUN's	30
Harde schijven beheren	30
SSD-cache	31
Hot Spare.....	31
Externe schijven beheren.....	31

Hoofdstuk 6: Opslagruimte beheren met RAID Groups

RAID Groups beheren.....	32
RAID-types wijzigen.....	34
RAID Groups herstellen.....	34
RAID Groups uitbreiden.....	34
RAID/bestandssysteemreiniging.....	34
Volumes beheren.....	35
Beschadigde volumes herstellen.....	35
SSD TRIM.....	35
iSCSI LUN's beheren.....	36
iSCSI Targets beheren.....	36
Harde schijven beheren.....	36
Hot Spare.....	37
Opslagoverzicht.....	37
SSD-cache.....	37
Externe schijven beheren.....	37

Hoofdstuk 7: Toegang tot uwSynology NAS vanaf het internet

De wizard EZ-Internet gebruiken.....	38
Regels instellen voor poort doorsturen op de router.....	39
DDNS registreren voor het Synology NAS.....	39
Toegang tot DSM-services via QuickConnect.....	40
Een VPN-verbinding instellen.....	41

Hoofdstuk 8: Internetbeveiliging verbeteren

Niet-gemachtigde verbinding met de firewall voorkomen.....	42
Aanvallen over internet voorkomen.....	42
Verdachte aanmeldingspogingen automatisch blokkeren.....	43

Hoofdstuk 9: Bestanden delen instellen

Bestandsdelingsprotocollen voor alle platformen inschakelen.....	44
Synology NAS koppelen aan domein/LDAP.....	45
LDAP Service hosten met Directory Server.....	46
Gebruikers en groepen beheren.....	47
Gedeelde mappen instellen.....	49
Windows ACL-rechten voor gedeelde mappen definiëren.....	51
De inhoud van een gedeelde map indexeren.....	51

Hoofdstuk 10: Overal toegang tot bestanden

Toegang tot bestanden in het lokaal netwerk.....	52
Bestanden openen via FTP.....	54
Bestanden openen via WebDAV.....	55
Bestanden synchroniseren via Cloud Station Server.....	55
Bestanden openen via File Station.....	56

Hoofdstuk 11: Gegevens back-uppen

Een back-up maken van computergegevens.....	59
Gegevens of iSCSI LUN back-uppen naar Synology NAS.....	60
Systeemconfiguraties back-uppen en herstellen.....	60
De inhoud van een gedeelde map tussen Synology NAS synchroniseren.....	60
Gegevens back-uppen op een USB-apparaat of SD-kaart.....	60

Hoofdstuk 12: Websites en afdrukservers hosten

Web Station gebruiken voor het hosten van websites.....	61
Synology NAS instellen als afdrukservers	62

Hoofdstuk 13: Verschillende toepassingen ontdekken met Package Center

Wat Package Center heeft te bieden	63
Pakketten installeren of kopen	65

Hoofdstuk 14: Communiceren met mobiele apparaten

DSM-instellingen beheren met DSM mobile	66
iOS-, Android- en Windows-toepassingen gebruiken.....	66
Andere mobiele apparaten gebruiken	67

Inleiding

Gefeliciteerd met uw aankoop van Synology NAS. Synology NAS is een multifunctionele NAS-server die dienst doet als centrale voor het delen van bestanden via uw intranet. Hij is speciaal ontwikkeld voor een brede waaier van toepassingen en laat u toe om de volgende taken uit te voeren met het webgebaseerde Synology DiskStation Manager (DSM):

Bestanden delen en opslaan via het internet

Windows-, Mac- en Linuxgebruikers kunnen eenvoudig bestanden delen via een intranet of over het internet. Unicodetaalondersteuning maakt het eenvoudig om bestanden in verschillende talen te delen op Synology NAS.

Scaninstellingen met Security Advisor

Security Advisor is een beveiligingstoepassing voor het scannen van uw DSM-instellingen en Synology NAS. De toepassing controleert uw instellingen en stelt wijzigingen voor om uw Synology NAS veilig te houden.

Bestanden beheren met webgebaseerd File Station

Met File Station, een van de toepassingen van Synology DiskStation Manager, kunnen gebruikers via een webinterface hun bestanden eenvoudig beheren op Synology NAS. U hebt ook toegang tot de bestanden die op Synology NAS zijn opgeslagen via een mobiel apparaat.

Bestanden doorsturen via FTP

Synology NAS biedt een FTP-service met bandbreedtebeperking en anoniem aanmelden. Om gegevens op veilige wijze over te dragen, kan ook gebruik worden gemaakt van FTP over SSL/TLS en het automatisch blokkeren van ongewenste IP's.

Bestanden synchroniseren met Cloud Station

Cloud Station is een service voor bestandsdeling waarmee u bestanden kunt synchroniseren tussen een gecentraliseerde Synology NAS en meerdere clientcomputers, mobiele apparaten en Synology NAS-apparaten.

Opslagcapaciteit delen als iSCSI LUN's

U kunt een deel van het volume van uw Synology NAS toewijzen als iSCSI LUN waar de iSCSI initiator dan op dezelfde wijze toegang toe heeft als tot een lokale schijf.

Een back-up maken van bestanden op computer en op de server

Synology NAS biedt verschillende oplossingen om een back-up te maken van computergegevens naar Synology NAS, om Synology NAS-gegevens of iSCSI LUN naar een externe harde schijf te back-uppen of naar een ander Synology NAS, een rsync-compatibele server, Amazon S3 server, HiDrive back-upserver enz.

Genieten van entertainmentmateriaal op de server

Download Station biedt u de mogelijkheid om bestanden van het internet via BT, FTP, HTTP, eMule en NZB te downloaden naar Synology NAS. De Media Server- en iTunes-ondersteuning laten computers of DMA-apparaten in het LAN toe om multimediabestanden af te spelen op Synology NAS¹.

Met de USBCopy- of SDCopy-functie kunt u de Copy-knop op uw Synology NAS indrukken om bestanden rechtstreeks van een camera of SD-kaart naar Synology NAS te kopiëren.²

¹ Voor aanbevolen randapparatuur, inclusief harde schijf, USB-printer, DMA en UPS, verwijzen we u naar www.synology.com.

² USBCopy of SDCopy wordt alleen ondersteund op specifieke modellen. Ga naar www.synology.com voor meer informatie.

Video's organiseren met Video Station

Met Video Station kunt u uw collectie van films, tv-shows en zelfgemaakte video's organiseren in een mediaplatform waar u videofragmenten kunt bekijken en afspelen. Met een USB DTV-dongle die u aansluit op uw Synology NAS kunt u digitale tv-programma's livestreamen en opnemen. Bovendien kunt u videometagegevens die rechtstreeks van het internet worden opgehaald bekijken en bewerken. U kunt ook video's naar uw iPhone of iPad streamen om ze af te spelen.

Foto's, video's en blogs delen met Photo Station

Photo Station biedt u de vrijheid om foto's en video's te delen via het internet zonder complexe uploadprocedures. Er is bovendien een blogstelsel ingebouwd zodat u ervaringen en ideeën eenvoudig kunt delen op het internet.

Overal en altijd van muziek genieten

Met Audio Station kunnen gebruikers muziek op Synology NAS beluisteren vanaf een aangesloten iPod of internetradiostations streamen. Gebruikers kunnen bovendien met een webbrowser via het internet muziek streamen van het Synology NAS.

Websites hosten

Met de functie Virtual Host kunt u met behulp van Web Station, met ondersteuning van PHP en MySQL, tot 30 websites hosten.

Video's opnemen met IP-camera's

Surveillance Station biedt u de mogelijkheid om via het netwerk video's te beheren, weer te geven en op te nemen van meerdere IP-camera's. Via de webgebaseerde beheerinterface van Surveillance Station kunt u in realtime camerabeelden bekijken en continu video's opnemen in de modi bewegingsdetectie of alarmopname.

Meerdere Synology NAS-apparaten beheren

Met Synology CMS (Central Management System) kunt u op een efficiënte en eenvoudige wijze meerdere Synology NAS-servers beheren. Na de installatie van CMS kunt u uw Synology NAS aanwijzen als CMS-host en andere servers aanwijzen als beheerde servers. De CMS-host biedt een enkele interface om beheerde servers te controleren en bij te houden.

Ontdek meer toepassingen met Package Center

Package Center reikt intuïtieve en gebruiksgemak aan gebruikers aan om eenvoudig een brede waaier van toepassingen (in pakketten) te installeren en bij te werken. Doorblader alle beschikbare toepassingen en selecteer de toepassingen die het best aansluiten bij uw behoeften. Dit kan allemaal in enkele muiskliks.

Afdrukserver instellen

USB- of netwerkprinters die met uw Synology NAS zijn verbonden, kunnen gedeeld worden door clientcomputers over het LAN. Daarnaast kunt u, dankzij ondersteuning voor AirPrint, vanaf een iOS-toestel op de printer afdrukken. Dankzij ondersteuning voor Google Cloud Print kunt u op de printer afdrukken wanneer u gebruikmaakt van producten en diensten van Google.¹

Onlinebronnen

Vindt u hier niet wat u zoekt, raadpleeg dan **DSM Help** of de onderstaande onlinebronnen van Synology.

- **Kennisdatabase:** <https://www.synology.com/knowledgebase>
- **Forum:** <https://forum.synology.com/>
- **Download Center:** <https://www.synology.com/support/download>
- **Technische ondersteuning:** https://account.synology.com/support/support_form.php

¹ Voor aanbevolen randapparatuur, inclusief harde schijf, USB-printer, DMA en UPS, verwijzen we u naar www.synology.com.

Aan de slag met Synology DiskStation Manager

Dit hoofdstuk beschrijft hoe u zich moet aanmelden bij **Synology DiskStation Manager (DSM)**, uw bureaublad kunt aanpassen, taakbalk en widgets kunt gebruiken en toepassingen en pakketten in het **Hoofdmenu**.

Synology NAS en DSM installeren

Meer informatie over het instellen van Synology NAS en de installatie van DSM vindt u in de *Snelinstallatiegids* van uw Synology NAS model-model beschikbaar in het **Download Center** van Synology.

Aanmelden bij DSM

Na de installatie en instelling van DSM op uw Synology NAS kunt u zich aanmelden bij DSM via de browser van uw computer.

Om u aan te melden met Web Assistant:

- 1 Controleer of uw computer met hetzelfde netwerk als Synology NAS is verbonden en toegang heeft tot internet.
- 2 Open een webbrowservenster op uw computer en ga naar find.synology.com.
- 3 Web Assistant zal uw Synology NAS in het lokale netwerk detecteren. Klik op **Verbinding maken** om naar het aanmeldingsscherm te gaan.

Om u aan te melden met servernaam of IP-adres:

- 1 Controleer of uw computer op hetzelfde netwerk als het Synology NAS is aangesloten.
- 2 Open een webbrowservenster op uw computer, voer een van de volgende items in het adresveld in en druk op Enter op uw toetsenbord:

- `http://Synology_Server_IP:5000`
- `http://Synology_Server_Name:5000/` (of `http://Synology_Server_Name.local:5000/` op een Mac)

Synology_Server_Name moet worden vervangen door de naam die u hebt ingesteld voor Synology NAS tijdens de initiële installatieprocedure.



- 3 Voer uw gebruikersnaam en wachtwoord in en klik op **Aanmelden**.

Opmerking: gebruik de volgende browsers voor een vlotte werking van uw verbinding met DSM.

- **Chrome**
- **Firefox**
- **Safari:** 8 of recenter
- **Internet Explorer:** 9 of recenter

DiskStation Manager bureaublad

Als u zich aanmeldt bij DSM verschijnt het bureaublad. Hier kunt u alles uitvoeren, zoals instellingen beheren, pakketten gebruiken of meldingen bekijken.

Bureaublad

Op het bureaublad worden uw toepassings- en pakket-schermen weergegeven. U kunt ook bureaubladsnelkoppelingen maken naar toepassingen die u vaak gebruikt.



Taakbalk

De taakbalk bovenaan het bureaublad bevat de volgende items:



- Bureaublad weergeven:** minimaliseert alle open toepassings- en pakketvensters.
- Hoofdmenu:** bekijk en open de op uw Synology NAS geïnstalleerde toepassingen en pakketten. U kunt ook met klikken en slepen bureaubladkoppelingen maken.
- Toepassingen openen:**
 - klik op het pictogram van een toepassing om het venster op het bureaublad te tonen of te verbergen.
 - Rechtsklik op het pictogram en maak een keuze uit het snelmenu om het toepassingsvenster te beheren (**Maximaliseren**, **Minimaliseren**, **Terugzetten**, **Sluiten**) of bijbehorende taakbalkpictogram (**Koppelen aan taakbalk**, **Loskoppelen van taakbalk**).
- Uploadwachtrij:** verschijnt bij het uploaden van bestanden naar de Synology NAS. Klik voor meer details, zoals voortgang- en uploadsnelheid.
- Meldingen:** toont meldingen, zoals fouten, statusupdate's en pakketinstallatiemeldingen.

- 6 **Opties**: persoonlijke account-instellingen uitschakelen, herstarten, afmelden of wijzigen.
- 7 **Zoeken**: hier kunt u snel specifieke toepassingen, pakketten of DSM Help-artikelen vinden.
- 8 **Widgets**: widgets tonen of verbergen.
- 9 **Pilot View**: bekijk een voorbeeldweergave van alle open toepassings- en pakketvensters.

Widgets

Widgets tonen verschillende systeeminformatietypes van uw Synology NAS.



Om het widgetpaneel te openen/sluiten:

Klik op **Widgets** om het widgetpaneel te tonen of te verbergen.

Klik op + om de geselecteerde widgets weer te geven. U kunt een van de volgende handelingen uitvoeren:

- **Verbonden gebruikers**: toont een lijst van gebruikers die op dit moment toegang hebben tot Synology NAS-bronnen.
- **Logboek gewijzigde bestanden**: toont de logboekrecords van Synology NAS-services van gewijzigde bestanden.
 - **Geen actieve logboeken**: verschijnt wanneer geen van de logboeken (Samba, WebDAV, FTP, File Station) is ingeschakeld.
 - **Er zijn geen logboeken beschikbaar**: verschijnt wanneer een van de logboeken (Samba, WebDAV, FTP, File Station) is ingeschakeld.
- **Recente logboeken**: hiermee toont u de logboekrecords van Synology NAS-services.
- **Broncontrole**: hiermee controleert u het CPU-gebruik, geheugengebruik en de netwerkcapaciteit.
- **Geplande back-up**: hiermee kunt u de status van uw back-uptaken bekijken.
- **Geplande taken**: toont een lijst van geplande taken.
- **Opslag**: toont volumegebruik en schijfstatus van uw Synology NAS.
- **Systeemintegriteit**: hiermee krijgt u een algemene status van uw Synology NAS en alle verbonden apparaten (indien aanwezig). Het wordt aanbevolen om herstelacties te ondernemen wanneer er een systeemfout optreedt.

Toepassingen en pakketten openen in het Hoofdmenu

In het **Hoofdmenu** (de knop in de linkerbovenhoek van het bureaublad) kunt u alle geïnstalleerde toepassingen en pakketten van **Package Center** op uw Synology NAS terugvinden.



Om toepassingen en pakketten te openen:

Open het **Hoofdmenu** en klik op het pictogram van de toepassing die of het pakket dat u wilt openen.

Om pictogrammen opnieuw te rangschikken:

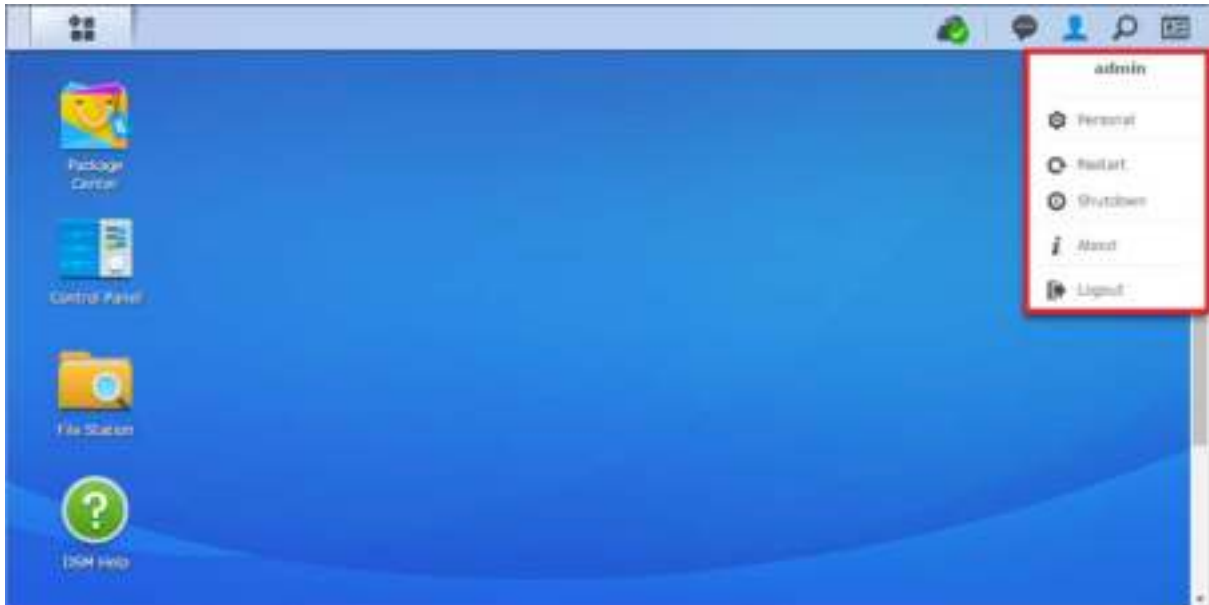
Open het **Hoofdmenu** en sleep een pictogram naar de gewenste positie.

Om een bureaubladsnelkoppeling te maken:

Open het **Hoofdmenu** en sleep een pictogram naar de zijkant.

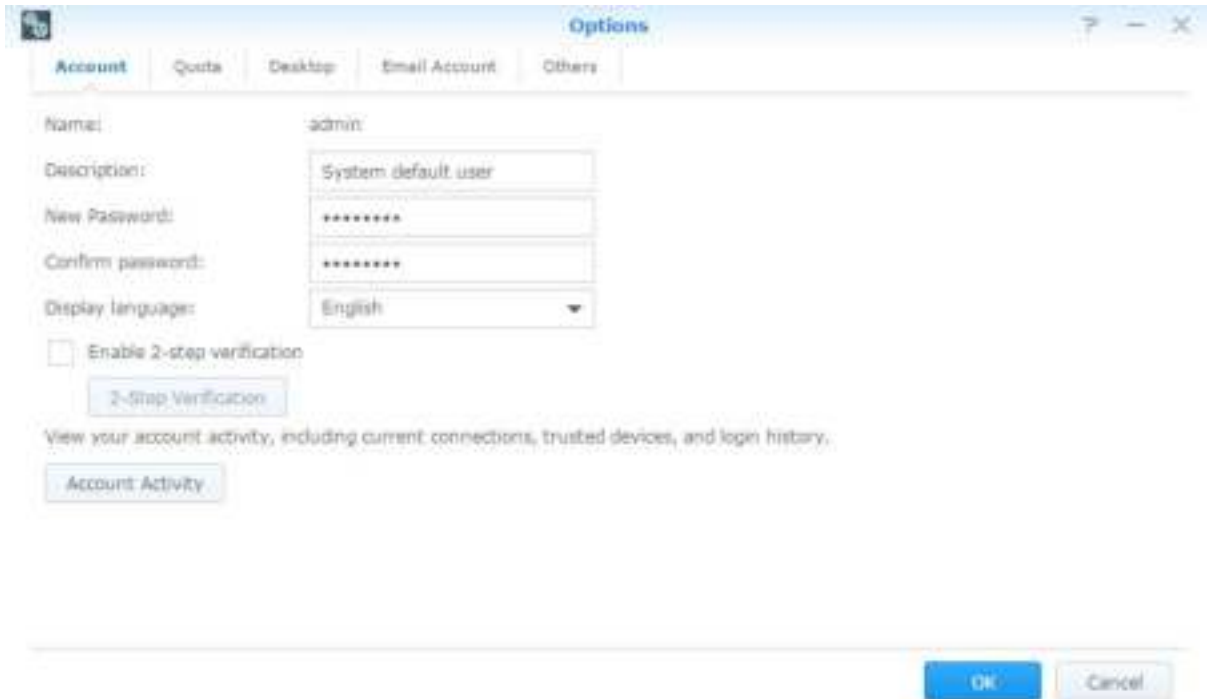
Persoonlijke instellingen uitschakelen, opnieuw opstarten, afmelden of beheren

Klik op het menu **Opties** (het persoonspictogram rechtsboven) om uw accountinstellingen uit te schakelen, te heropstarten, af te melden of te beheren.



Persoonlijke instellingen beheren:

Selecteer in het vervolgkeuzemenu **Persoonlijk** om persoonlijke account-instellingen te beheren, zoals wachtwoord, 2-stapsverificatie, bureaublad enz.



Account

Onder **Account** kunt u uw accountinstellingen bewerken, 2-stapsverificatie inschakelen en recente aanmeldingsactiviteiten van uw DSM-account bekijken.

Beperkingen:

- de gebruikersbeschrijving is hoofdlettergevoelig en kan bestaan uit 0 tot 64 weer te geven Unicode-tekens.
- Het wachtwoord is hoofdlettergevoelig en kan tussen 0 tot 127 weer te geven tekens, inclusief letters, cijfers, tekens en spaties, bevatten.

2-stapsverificatie

De 2-stapsverificatie biedt een verbeterde beveiliging van uw DSM-account. Hebt u de 2-stapsverificatie geïnstalleerd, dan hebt u uw wachtwoord en een eenmalige verificatiecode nodig om u bij DSM aan te melden. De verificatiecodes krijgt u van de verificatietoepassing geïnstalleerd op uw mobiele apparaat. Mocht iemand toegang tot uw account willen, dan heeft hij naast uw gebruikersnaam en wachtwoord ook uw mobiel apparaat nodig.

Vereisten:

De 2-stapsverificatie vereist een mobiel apparaat en een verificatietoepassing die Time-based One-Time-wachtwoordprotocol (TOTP) ondersteunt. Verificatietoepassingen zijn o.a. Google Authenticator (Android/iPhone/BlackBerry) of Authenticator (Windows Phone).

Accountactiviteit

Accountactiviteit toont recente aanmeldingsactiviteiten van uw DSM-account, zoals het tijdstip van aanmelding bij uw account en het IP-adres dat daarvoor is gebruikt.

Quota

Onder **Quota** kunt u uw quota op alle Synology NAS-volumes die door DSM **administrators** zijn ingesteld bekijken, alsook de opslagruimte die u op elk volume hebt gebruikt.

Bureaublad

Onder **Bureaublad** kunt u het uiterlijk van uw bureaublad aanpassen door de stijl van het hoofdmenu, pictogramgrootte, achtergrond en tekstkleur van het bureaublad te wijzigen en afbeeldingen te uploaden die u als bureaubladachtergrond wilt gebruiken.

Photo Station

Dit tabblad is uitsluitend zichtbaar als gebruikers die tot de groep **administrators** behoren de Persoonlijk Photo Station-service in Photo Station inschakelen. Synology NAS beschikt over de map **home/photo** waarin u foto's en video's kunt opslaan die u wilt delen. Het systeem maakt automatisch indexminiaturen van de foto's en video's waarna bezoekers fotoalbums kunnen bekijken via een webbrowser.

E-mailaccount

U kunt uw e-mailaccounts toevoegen of bewerken om opgeslagen bestanden in File Station als bijlagen te verzenden vanaf de hier toegevoegde e-mailadressen.

Andere

Onder **Andere** kunt u overige persoonlijke instellingen aanpassen. Raadpleeg **DSM Help** voor meer informatie over persoonlijke opties.

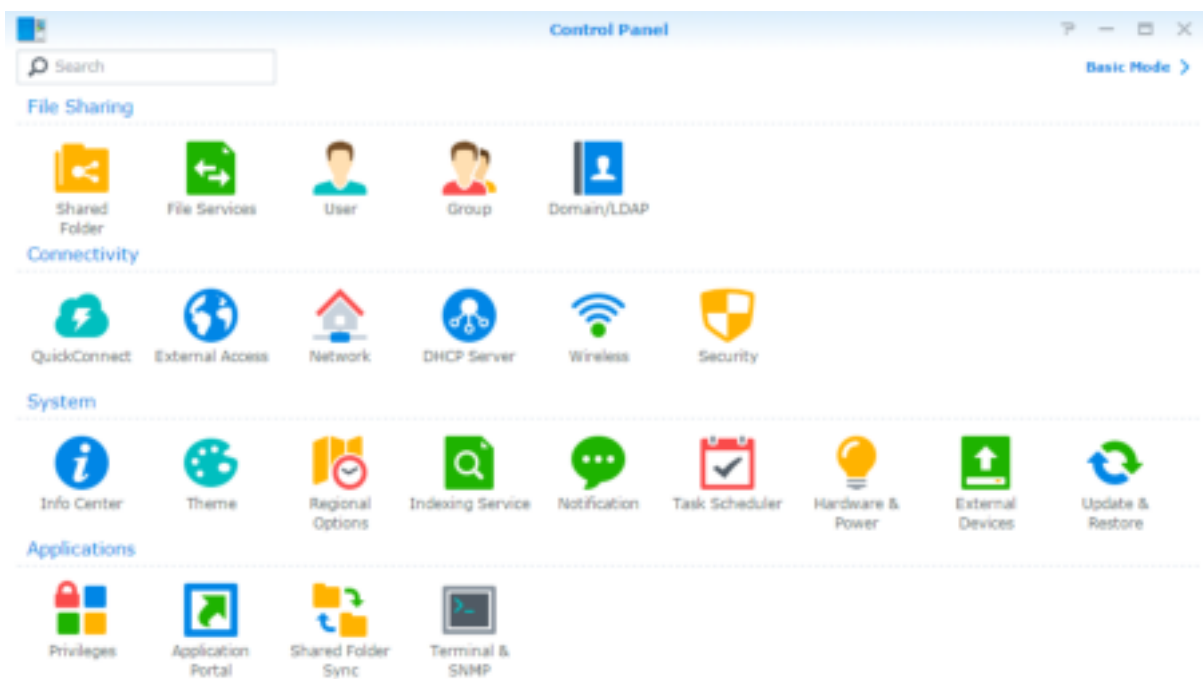
Stelsysteeminstellingen wijzigen

Nadat u met Synology DiskStation Manager (DSM) bent verbonden en geleerd hebt hoe u toegang tot de functies krijgt en hoe u het uiterlijk kunt aanpassen, kunnen gebruikers die tot de groep **administrators** behoren de basisinstellingen wijzigen.

In dit hoofdstuk wordt uitgelegd hoe u netwerkinstellingen, weergavetaal, tijd en energiebesparingsfuncties kunt wijzigen. Raadpleeg **DSM Help** voor gedetailleerde instructies.

Configuratiescherm gebruiken

Kies **Configuratiescherm** in het **Hoofdmenu** om de DSM-instellingen te configureren.



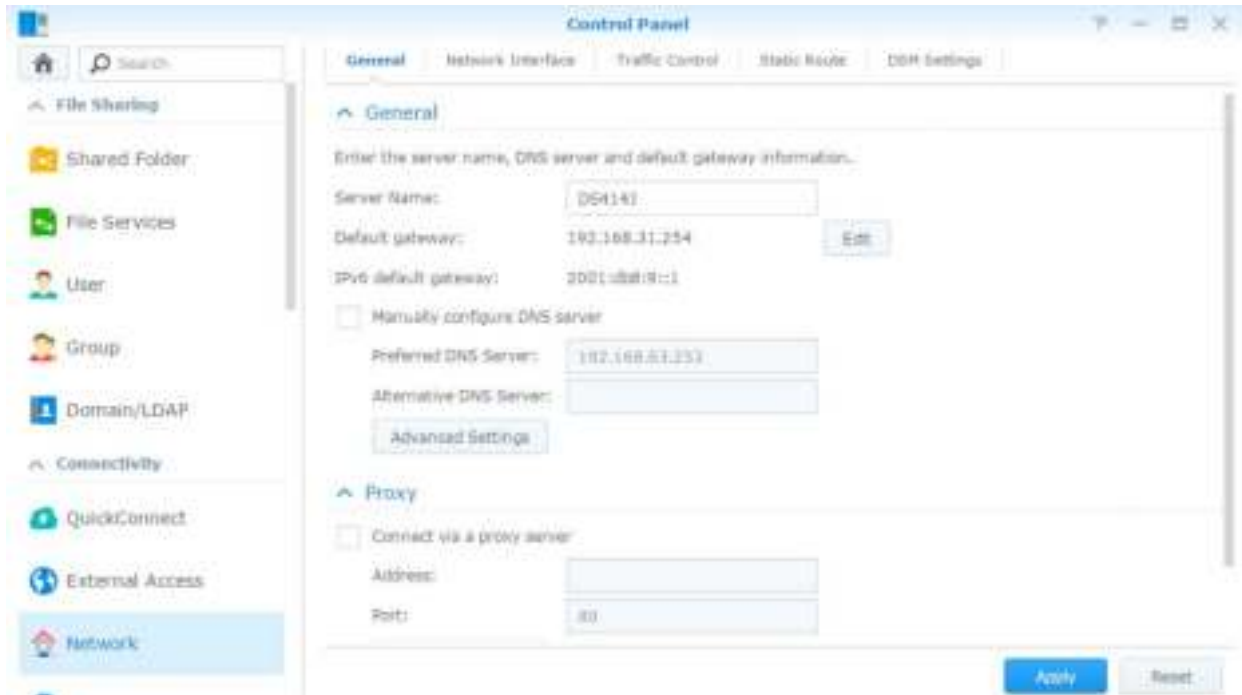
De DSM-instellingen op het Configuratiescherm zijn in de volgende categorieën onderverdeeld:

- **Bestanden delen:** beheer de bestandsdelingsopties om eenvoudig bestanden te hosten en met anderen te delen.
- **Connectiviteit:** maak uw Synology NAS toegankelijk maken via internet en beveilig het met beveiligingsmechanismen, zoals een firewall en automatisch blokkeren.
- **Systeem:** beheer de systeeminstellingen van uw Synology NAS-apparaat.
- **Toepassingen:** beheer de algemene instellingen van door Synology ontworpen toepassingen.

Opmerking: het Configuratiescherm is uitsluitend toegankelijk voor de groep **administrators**. Raadpleeg "Groepen aanmaken" voor meer informatie.

Netwerkinstellingen wijzigen

Ga naar **Configuratiescherm** > **Netwerk** om de netwerkinstellingen te configureren en uw Synology NAS met het internet te verbinden. U kunt ook de verkeercontroleregels beheren om toegestaan uitgaand verkeer aan te passen voor clients met toegang tot services op uw Synology NAS. Raadpleeg **DSM Help** voor gedetailleerde instructies.



Algemeen

Het tabblad **Algemeen** biedt opties om de naam en standaardgateway van het Synology NAS te bewerken en domeinnaamsserver, proxy-serverinstellingen en IPv6 tunneling te configureren.

Netwerkinterface

Het tabblad **Netwerkinterface** biedt opties om de netwerkinterfaces te beheren waarmee uw Synology NAS een verbinding maakt met het netwerk.

Verkeersbeheer

Verkeersbeheer is bedoeld om uitgaand verkeer van diensten die worden uitgevoerd op Synology NAS te beheren. Klik op **Maken** om verkeersbeheerregels te maken.

Statische route

statische route controleert het pad dat netwerk informatie moet volgen om een specifieke host of netwerk op de Synology NAS te bereiken. Klik op **Maken** om een statische route te maken. .

DSM-instellingen

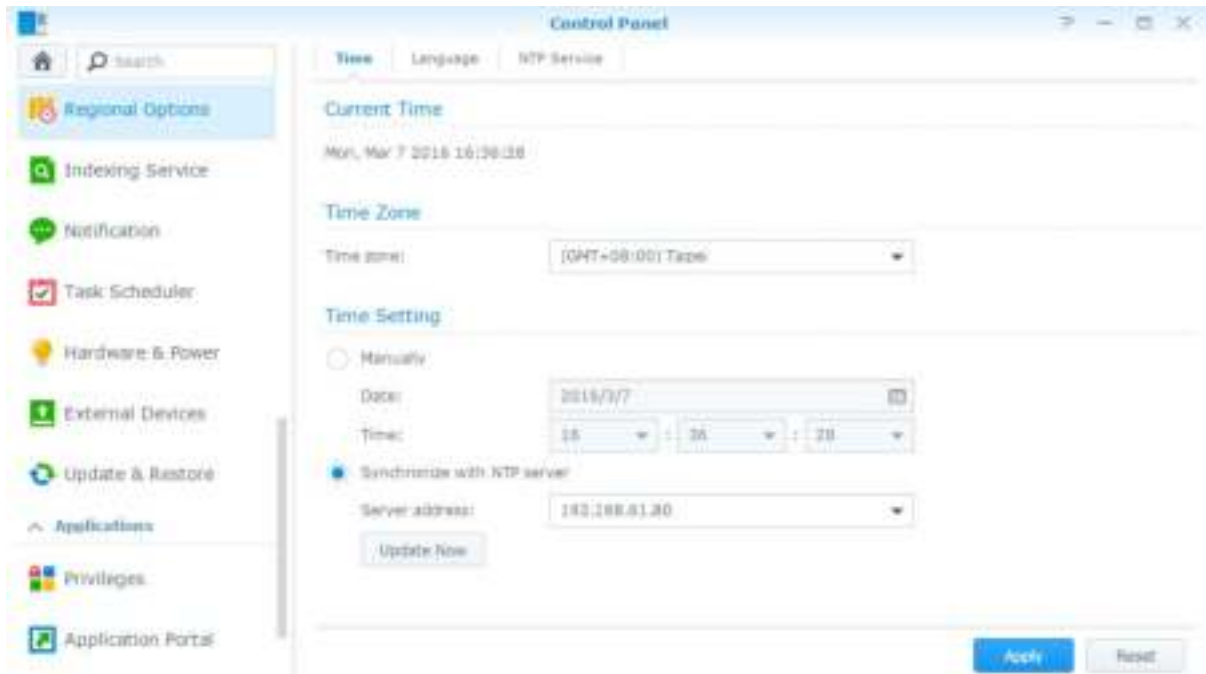
Wijzig het poortnummer voor toegang tot DSM of configureer HTTPS-instellingen. Wanneer de HTTPS-verbindingfunctie is ingeschakeld zullen verbindingen met Synology NAS via het HTTPS-protocol met het SSL/TLS-coderingsmechanisme worden gecodeerd.

Een verbinding maken met het draadloos netwerk¹

In **Configuratiescherm** > **Draadloos** kunt u uw Synology NAS-apparaat op een draadloos netwerk aansluiten of een draadloze hotspot maken om de internetverbinding met andere draadloze apparaten te delen. Hier kunt u ook Bluetooth-adapters beheren en Bluetooth-apparaten op uw Synology NAS aansluiten. Raadpleeg **DSM Help** voor gedetailleerde instructies.

Regionale opties wijzigen

Ga naar **Configuratiescherm** > **Regionale opties** om de volgende regionale opties te wijzigen. Raadpleeg **DSM Help** voor gedetailleerde instructies.



Tijd

Klik op het tabblad **Tijd** om de instellingen voor systeemtijd van Synology NAS in te stellen. U kunt de huidige tijd controleren, datum en tijd van de server handmatig instellen of deze automatisch instellen via netwerktime-server.

Taal

Klik op het tabblad **Taal** om de taal in te stellen voor Synology DiskStation Manager, meldingen en geef de codepagina voor de Unicode-bestandsnaamconversie op.

- **Weergavetaal:** stel de gewenste weergavetaal in of gebruik de taal die standaard is ingesteld in uw browser.
- **Taal meldingen:** hiermee stelt u de gewenste taal in voor e-mail- en expresberichtmeldingen van Synology NAS.
- **Codepagina:** Synology NAS gebruikt Unicode om ontoegankelijkheid van bestanden te vermijden op computers die verschillende talen gebruiken. Om de volgende apparaten of toepassingen probleemloos gebruik te laten maken van de diensten van Synology NAS, moet u de geschikte codepagina vinden:
 - Computers zonder Unicode-ondersteuning
 - Toepassingen die niet-Unicode-tekensreeksen converteren, zoals FTP-service, UPnP-ondersteuning, indexering van metagegevens van muziekbestanden

¹ Uitsluitend ondersteund op specifieke modellen.

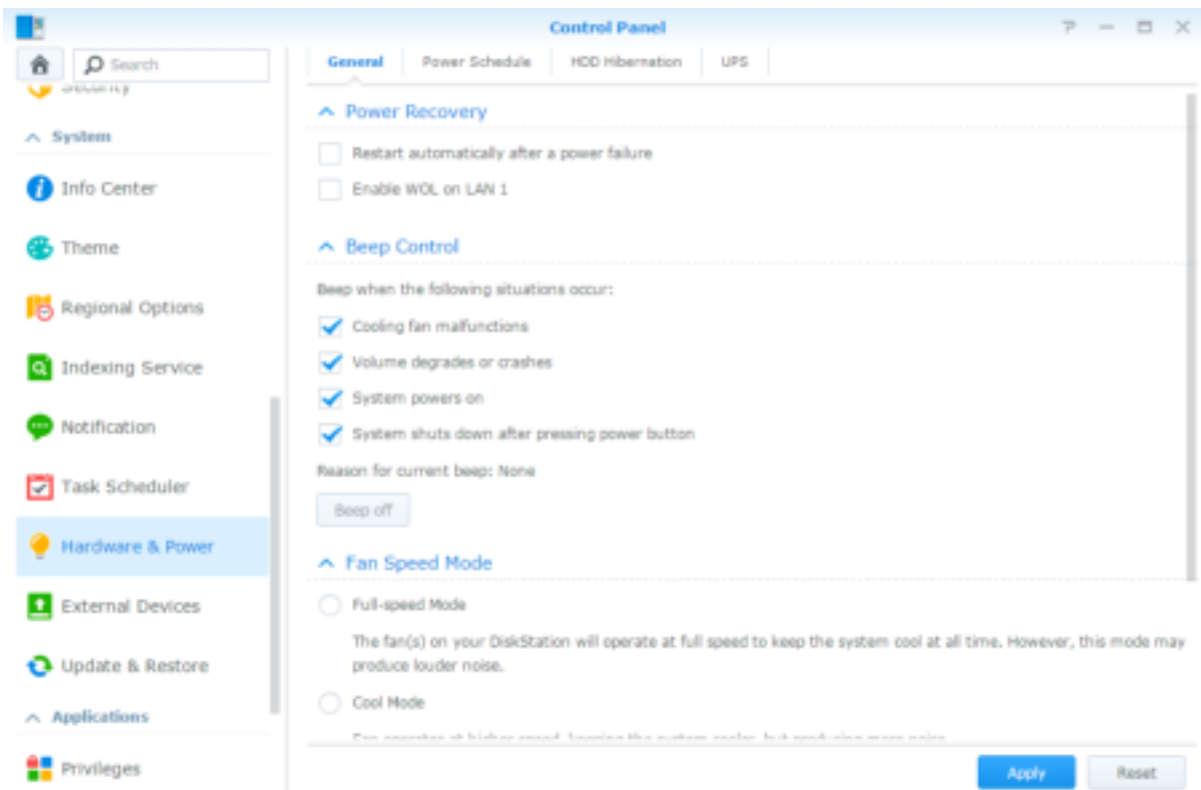
NTP-service

Klik op het tabblad **NTP-service** om uw Synology NAS als netwerktime server te gebruiken voor de tijdsynchronisatie over het netwerk van verschillende netwerkapparaten en Synology NAS.

Opmerking: de NTP-service is vereist voor Surveillance Station en Synology High Availability. Hebt u Surveillance Station op uw Synology NAS geïnstalleerd en gebruikt, dan kunt u de service tijdens het gebruik van het pakket niet uitschakelen.

Energiebesparingsfuncties gebruiken

Ga naar **Configuratiescherm** > **Hardware en stroom** om de energiebesparingsfuncties van DSM te beheren. Raadpleeg **DSM Help** voor gedetailleerde instructies.



Algemeen

Klik op het tabblad **Algemeen** om stroomherstel, Wake on LAN (WOL)¹ en geheugencompressie in te schakelen. Hier kunt u ook de pieptonwerking en de ventilatorsnelheid wijzigen.

Stroomschema¹

Klik op het tabblad **Stroomschema** om op een bepaald tijdstip automatisch in en uit te schakelen.

HDD-slaapstand

Klik op het tabblad **HDD-slaapstand** om HDD-slaapstand voor alle interne of externe schijven op uw Synology NAS te beheren.

Wanneer een schijf in HDD-slaapstand gaat, stopt ze met draaien en wordt ze inactief. Dit bespaart niet alleen energie maar verlengt ook de levensduur van de schijf.

¹ Uitsluitend ondersteund op specifieke modellen.

UPS

In het tabblad **UPS** kunt u UPS-gerelateerde instellingen wijzigen. Een UPS (Uninterruptible Power Supply) is een back-upvoedingsapparaat waarmee Synology NAS gedurende een korte tijdspanne kan blijven werken in geval van een stroompanne. Deze functie helpt gegevensverlies voorkomen door Synology NAS voldoende tijd te geven om gegevens op te slaan, volumes te ontkoppelen vooraleer de stroom verloren gaat en af te sluiten. Synology NAS ondersteunt verbindingen met lokale en SNMP UPS-apparaten.

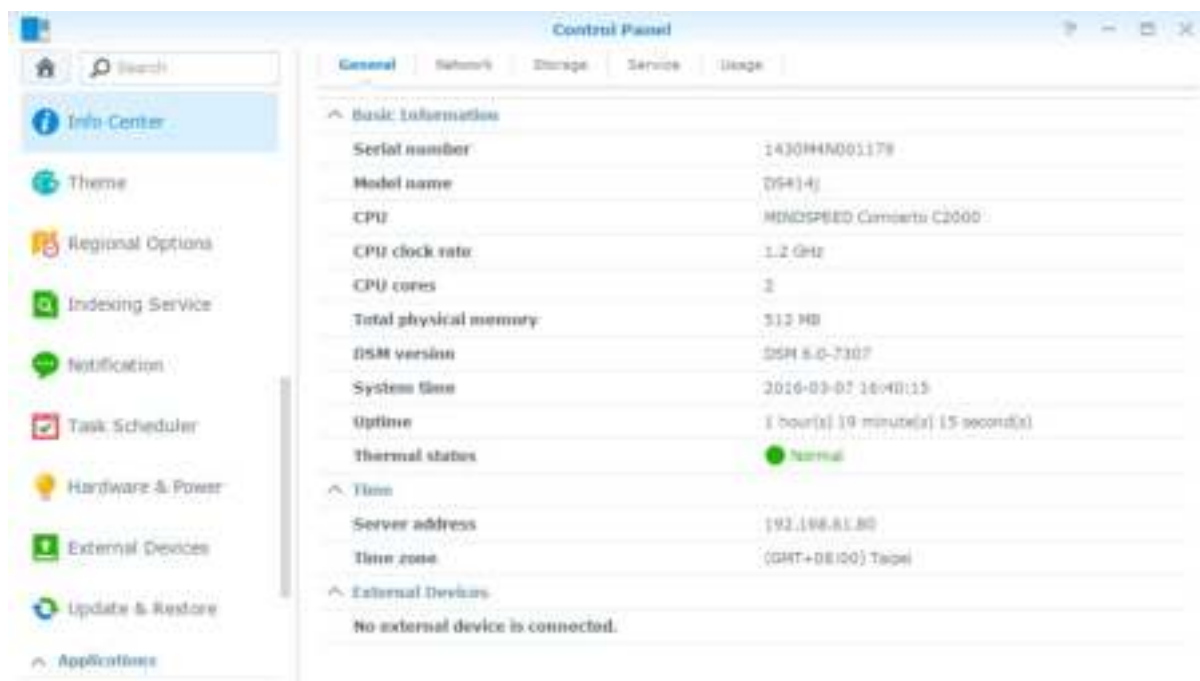
Geavanceerde beheertaken uitvoeren

Synology DiskStation Manager beschikt over een brede waaier van beheerfuncties waarmee u systeemgegevens kunt controleren, systeembronnen kunt bewaken en meldingservices kunt beheren. Verder kunt u DSM ermee herstellen of bijwerken, krijgt u toegang tot toepassingen met onafhankelijke aanmeldingsgegevens en kunt u multimediabestanden voor toepassingen indexeren en nog veel meer.

In dit hoofdstuk wordt uitgelegd hoe u deze geavanceerde beheerfuncties moet gebruiken om ervoor te zorgen dat uw Synology NAS optimaal presteert. Raadpleeg [DSM Help](#) voor gedetailleerde instructies.

Styeminformatie controleren

Info Center biedt een overzicht van de status van Synology NAS en andere aangesloten apparaten. Ga naar [Configuratiescherm](#) > [Info Center](#) om de onderstaande informatie te controleren. Raadpleeg [DSM Help](#) voor gedetailleerde instructies.



Algemeen

In het tabblad **Algemeen** zoals serienummer, modelnaam, de hoeveelheid fysiek geheugen, DSM-versie, informatie over de tijd, temperatuurstatus en externe apparaten.

Netwerk

In het tabblad **Netwerk** kunt u de status van de netwerkconfiguratie en de netwerkinterfaces bekijken.

Opslagruimte

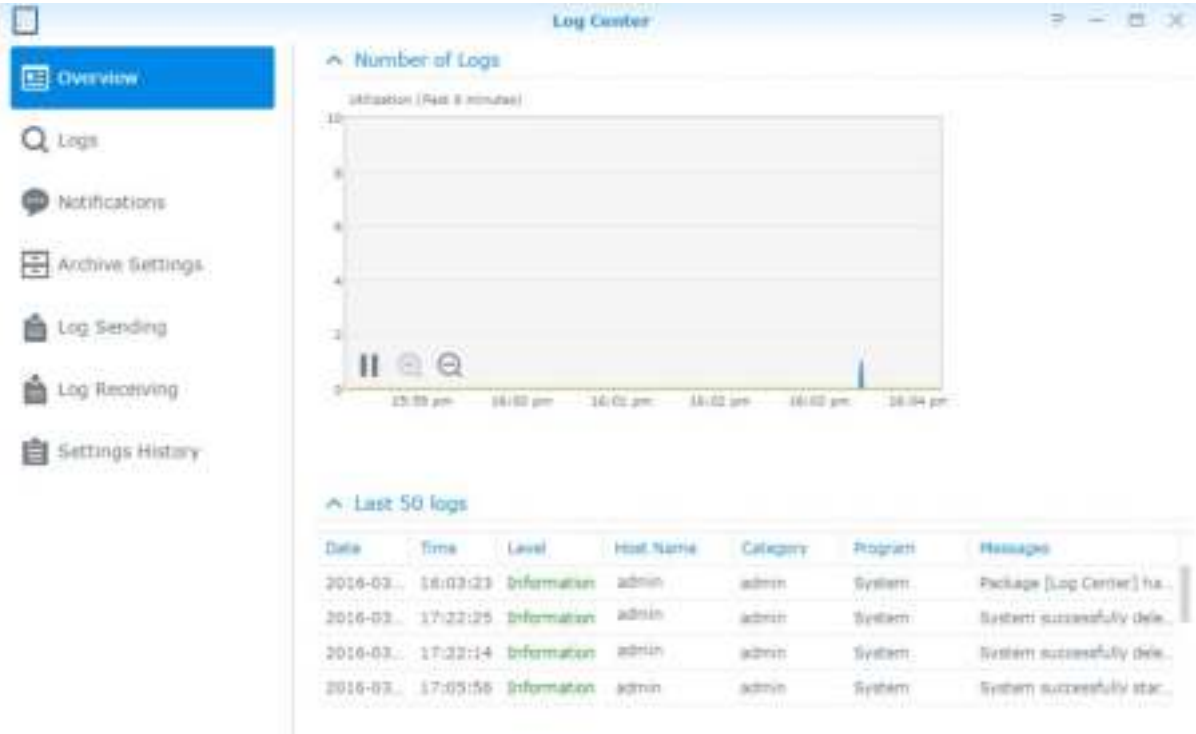
In het tabblad **Opslag** kunt u controleren hoeveel ruimte er nog beschikbaar is op uw Synology NAS-volumes en de status van de harde schijven controleren.

Service

In het tabblad **Service** ziet u een lijst met DSM-services die in- of uitgeschakeld kunnen worden door op **Inschakelen** of **Uitschakelen** in de kolom **Actie** te klikken. De vinkjes in de kolom **Status** geven aan of de services zijn ingeschakeld.

Stelsysteemlogboeken bekijken

Log Center is een toepassing voor gecentraliseerd beheer van logboeken waarmee u eenvoudig en efficiënt logboeken van Synology NAS-services kunt weergeven en beheren. Om toegang te krijgen tot de geavanceerde functies moet u naar **Package Center** gaan en het pakket **Log Center** installeren. Raadpleeg **DSM Help** voor gedetailleerde instructies.

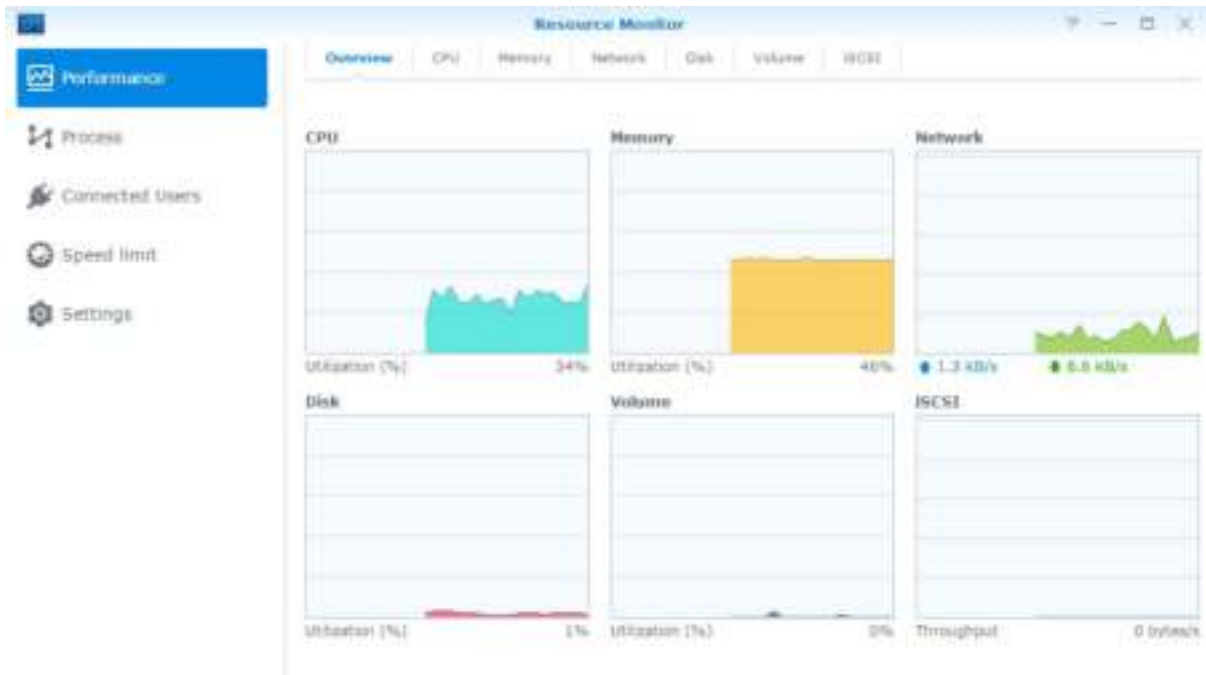


The screenshot shows the Log Center application interface. On the left is a sidebar with navigation options: Overview, Logs, Notifications, Archive Settings, Log Sending, Log Receiving, and Settings History. The main area displays a 'Number of Logs' graph showing utilization over time, and a 'Last 50 logs' table with columns for Date, Time, Level, Host Name, Category, Program, and Message.

Date	Time	Level	Host Name	Category	Program	Message
2016-03-	16:03:23	Information	admin	admin	System	Package [Log Center] ha...
2016-03-	17:22:25	Information	admin	admin	System	System successfully dele...
2016-03-	17:22:14	Information	admin	admin	System	System successfully dele...
2016-03-	17:05:56	Information	admin	admin	System	System successfully star...

Systeembronnen controleren

Broncontrole biedt u de mogelijkheid om het CPU-gebruik, geheugengebruik, schijfgebruik en netwerkverkeer te controleren. U kunt kiezen om te controleren in realtime of vroegere gegevens te bekijken. Raadpleeg [DSM Help](#) voor gedetailleerde instructies.



Stelsysteemgebruik analyseren

Met **Opslag-analyser** hebt u snel overzicht van het algemene gebruik van uw Synology NAS, kunt u taken maken om opslagruimte te analyseren en gedetailleerde rapporten over het volumegebruik genereren. Raadpleeg **DSM Help** voor gedetailleerde instructies.



Scansysteeminstellingen

Met **Security Advisor** kunt u uw DSM-instellingen controleren en scannen op verdachte activiteiten die een beveiligingsrisico kunnen vormen. Raadpleeg **DSM Help** voor gedetailleerde instructies.

The screenshot shows the 'Security Advisor' window. On the left is a navigation menu with 'Overview' (selected), 'Results', and 'Advanced'. The main area features a large red exclamation mark icon and the text 'At Risk' in red. Below this, it says 'Security risks were found that need your attention.' and 'Last scanned 14 hour(s) ago.' There are 'Scan' and 'View Results' buttons. A list of security categories follows:

- Malware:** No malware was found on your system. (Green checkmark)
- System:** No items will be checked in the category. (Green checkmark)
- Account:** 4 user(s) have weak passwords, 1 account security setting(s) are not enabled. (Red exclamation mark)
- Network:** 2 network setting(s) lead to weak security, 4 network setting(s) are recommended to be changed. (Red exclamation mark)
- Update:** 1 package(s) are out of date. (Yellow exclamation mark)

High-Availability-oplossingen inzetten

Met **High Availability Manager** kunt u twee servers samenbrengen in een “high-availability cluster” waarbij een de rol van actieve server op zich neemt en de andere als stand-by-server fungeert. Bij storingen van de server neemt de stand-byserver alle services over waardoor serverdowntime wordt beperkt. Raadpleeg **DSM Help** en **High Availability White Paper** voor gedetailleerde instructies.

Active Server		Passive Server	
Server Name	BernieTest1	Server Name	BernieTest2
Model Name	DS3612xs	Model Name	DS3612xs
Serial Number	D2KIND0044	Serial Number	KE3FN90037
Fan Status	Normal	Fan Status	Error
Temperature	40 °C / 104 °F	Temperature	44 °C / 111 °F
Power Status	Normal	Power Status	Normal
Physical Memory	2048 MB	Physical Memory	2048 MB

Taken automatiseren

Ga naar **Configuratiescherm** > **Taakplanner** om services of scripts te plannen en op vooraf ingestelde tijdstippen uit te voeren. U kunt taken maken en beheren om volgens door de gebruiker gedefinieerde scripts automatisch te worden uitgevoerd, automatisch de prullenbak van de gedeelde map leeg te maken of specifieke services automatisch te starten en te stoppen. Raadpleeg **DSM Help** voor gedetailleerde instructies.

DSM bijwerken of standaardinstellingen herstellen

In **Configuratiescherm** > **Bijwerken en herstellen** kunt u DSM naar een nieuwere versie bijwerken, systeemconfiguraties back-uppen of terugzetten of originele fabrieksinstellingen van het Synology NAS-apparaat herstellen. U kunt ook een schema opstellen voor de automatische installatie van DSM-updates om uw Synology NAS bijgewerkt te houden.

Belangrijk: de gegevens die op Synology NAS zijn opgeslagen, worden niet gewist tijdens het updateproces. Uit veiligheidsoverwegingen is het echter raadzaam om eerst een back-up te maken van de gegevens op de server.

Gebeurtenismeldingen ontvangen

In **Configuratiescherm** > **Melding** kunt uw Synology NAS instellen om u meldingsberichten via e-mail, sms, webbrowsers (Safari/Chrome) of mobiele apparaten te verzenden wanneer bepaalde gebeurtenissen of fouten optreden. Raadpleeg **DSM Help** voor gedetailleerde instructies.

Toepassingen activeren met onafhankelijke aanmeldingsgegevens

Met het toepassingsportaal kunt u de verbindinginstellingen van verschillende toepassingen configureren zodat u in een onafhankelijk browservenster toegang hebt tot deze toepassingen en ze kunt uitvoeren. Om het toepassingsportaal in te schakelen, ga naar **Configuratiescherm** > **Toepassingsportaal**.

Aangepaste alias

Na instelling van de portaalalias kunnen toepassingen in een onafhankelijk browserscherm op **[http(s)://DSM serveradres:DSM server poortnummer [HTTP(S)]/aliasnaam/]** worden geopend.

Aangepaste HTTP(S)-poorten

Na instelling van de HTTP(S)-poort kunnen toepassingen in een onafhankelijk browserscherm op **[http(s)://DSM serveradres:aangepaste poortnummer]** worden geopend.

Multimediabestanden voor toepassingen indexeren

Ga naar **Configuratiescherm** > **Indexeringsservice** om automatisch multimediabestanden te scannen, zoals op uw Synology NAS opgeslagen foto's, muziek en video's, en ze te verzamelen in een multimediabibliotheek voor gebruik door multimedietoepassingen. Raadpleeg **DSM Help** voor gedetailleerde instructies.

Admin-wachtwoord herstellen

Als u het wachtwoord voor **admin** vergeten bent en u zich bijgevolg niet kunt aanmelden bij DSM, kunt u het wachtwoord leegmaken en een nieuw wachtwoord instellen.

Om een admin-wachtwoord opnieuw in te stellen:

Houd de **RESET**-knop op het achterpaneel van uw Synology NAS 4 seconden lang ingedrukt tot u een pieptoon hoort.

Opmerking: naast het opnieuw instellen van het wachtwoord van de administrator zal de **RESET**-knop ook het IP-adres en de DNS van Synology NAS herstellen naar de standaardwaarde.

Synology NAS opnieuw installeren

Als u uw Synology NAS opnieuw wilt installeren zonder gegevensverlies, kunt u de **RESET**-knop op het achterpaneel gebruiken.

Om Synology NAS opnieuw te installeren:

- 1 Houd de **RESET**-knop 4 seconden lang ingedrukt tot het Synology NAS een pieptoon laat horen.
- 2 Houd binnen de volgende 10 seconden de **RESET**-knop 4 seconden lang ingedrukt tot het Synology NAS een pieptoon laat horen.
- 3 Volg de installatie-instructies in de *Snelle installatiegids* van uw model, beschikbaar in het [Download Center](#) van Synology, om het Synology NAS in te stellen.

Belangrijk: de gegevens die op het Synology NAS zijn opgeslagen, worden niet gewist tijdens het opnieuw installeren. Uit veiligheidsoverwegingen is het echter raadzaam om eerst een back-up te maken van de gegevens op de server.

SNMP-service inschakelen

Ga naar [Configuratiescherm](#) > [Terminal en SNMP](#) om de SNMP-service in te schakelen die gebruikers toelaat om het netwerkverkeer van Synology NAS te controleren met netwerkbeheerssoftware.

Terminalservices inschakelen

Ga naar [Configuratiescherm](#) > [Terminal en SNMP](#) om de Terminalservice in te schakelen waarmee u Telnet of SSH kunt gebruiken om u aan te melden bij Synology NAS en instellingen kunt wijzigen.

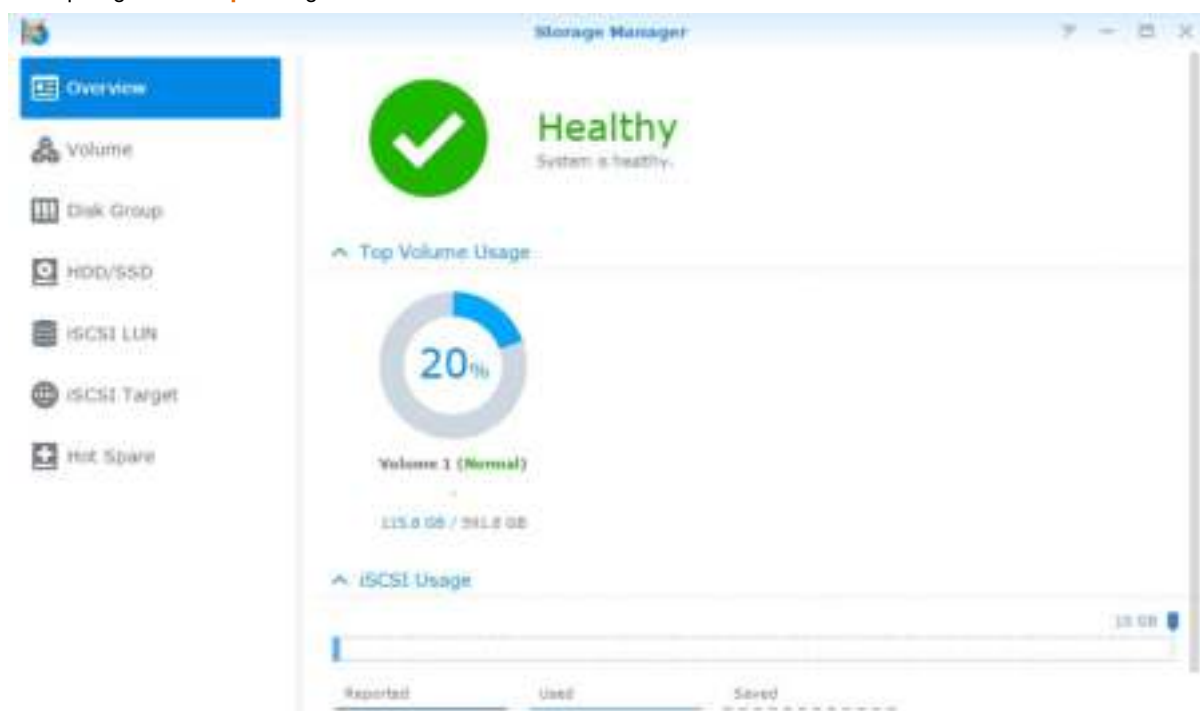
Belangrijk: gebruik de Terminal-service met de nodige omzichtigheid. Verkeerde manipulatie of wijzigingen van Synology NAS kan resulteren in systeemfouten of gegevensverlies.

Opslagruimte beheren

Voor u de verschillende functies van uw Synology NAS kunt gebruiken, moet u minstens een opslaglocatie instellen. In dit hoofdstuk wordt uitgelegd hoe Opslagbeheer u kan helpen bij het beheren van opslagruimtes, zoals volumes, schijfgroepen, iSCSI Targets, of iSCSI LUN's, en hoe u de status van harde schijven kunt weergeven. Raadpleeg [DSM Help](#) voor gedetailleerde instructies.

Volumes en schijfgroepen

Volumes zijn de basisopslagruimtes op uw Synology NAS. Voor u met de opslag of het verstrekken van gegevens begint, moet u minstens een volume aanmaken. Met de verschillende opties van Opslagbeheer van DSM kunt u verschillende volumes maken, verschillende RAID-types selecteren en opslagcapaciteit toewijzen. Raadpleeg [DSM Help](#) voor gedetailleerde instructies.



Volumes maken

Om een volume te maken, gaat u naar [Opslagbeheer](#) > [Volume](#) en klikt u op [maken](#). Deze handeling activeert de installatiewizard waarmee u een volume kunt maken op basis van uw voorkeuren.

Snelle of aangepaste volumes

U beschikt over de volgende opties voor het maken van een nieuw volume:

Methode	Eigenschappen
Snel	Maakt een SHR-volume (Synology Hybrid RAID). Optimaliseert automatisch de volumecapaciteit en prestaties op basis van de harde schijven. Aanbevolen om tijd te besparen en voor eenvoudig opslagbeheer.
Aangepast	Ondersteunt verschillende RAID-types. Ondersteunt het maken van enkele of meerdere volumes op schijfgroepen. Biedt opties voor het toewijzen van een specifieke opslagcapaciteit voor elk volume (alleen bij het maken van meerdere volumes op RAID). Aanbevolen voor gebruikers die opslag op uw Synology NAS nauwkeurig willen beheren.

Enkel of meerdere volumes op RAID

U beschikt over de volgende opties bij het maken van een aangepast volume:

Optie	Functie
Eén volume op RAID	Gebruikt alle beschikbare capaciteit van de geselecteerde schijven om een enkel volume te maken. Biedt betere snelheid en prestaties. Ondersteunt verschillende RAID-types.
Meerdere volumes op RAID	Biedt u de mogelijkheid om meerdere volumes in een schijfgroep te maken. Ondersteunt toewijzing van een bepaalde capaciteit aan elk volume. Biedt meer opslagbeheerflexibiliteit. Ondersteunt verschillende RAID-types.

RAID-types

Afhankelijk van uw model en het aantal geïnstalleerde harde schijven kunnen de onderstaande RAID-types worden geïmplementeerd bij het maken van aangepaste volumes of schijfgroepen.

RAID-type	HDD #	Toegestaan mislukt HDD #	Beschrijving	Capaciteit
SHR ¹	1	0	Een Synology Hybrid RAID -volume optimaliseert de opslagcapaciteit en prestaties door harde schijven van verschillende grootte te combineren. SHR-volumes bestaande uit twee of drie harde schijven bieden een 1-schijffouttolerantie, terwijl SHR-volumes bestaande uit vier of meer harde schijven een 1- of 2-schijffouttolerantie bieden.	1 x (HDD-grootte)
	2-3	1		Geoptimaliseerd door het systeem
	≥ 4	1-2		
Basic	1	0	Een Basis volume wordt aangemaakt met een harde schijf als onafhankelijke eenheid. Tijdens het aanmaken van een basisvolume kunt u slechts een harde schijf tegelijk selecteren.	1 x (HDD-grootte)
JBOD	≥ 1	0	JBOD is een verzameling van harde schijven.	Som van alle HDD-groottes
RAID 0	≥ 2	0	Door meerdere schijven te combineren om een opslagruimte te bouwen, biedt, RAID 0 Striping , een procedure waarbij gegevens in blokken verdeeld worden en deze gegevensblokken over verschillende harde schijven worden verspreid, maar zonder veiligheidsmaatregelen.	Som van alle HDD-groottes

¹ RAID-types behalve basis worden alleen ondersteund op specifieke modellen. Ga naar www.synology.com voor meer informatie.

RAID-type	HDD #	Toegestaan mislukt HDD #	Beschrijving	Capaciteit
RAID 1	2-4	(HDD #) - 1	Het systeem schrijft gelijktijdig identieke gegevens naar iedere harde schijf zodat de integriteit van de gegevens gewaarborgd is wanneer ten minste een schijf normaal werkt.	Kleinste HDD-grootte
RAID 5	≥ 3	1	Deze configuratie bevat een back-upoptie. Ze gebruikt de pariteitsmodus om overtollige gegevens op te slaan op een ruimte die gelijk is aan de grootte van een schijf voor later gegevensherstel.	(HDD # - 1) x (kleinste HDD-grootte)
RAID 5+Spare	≥ 4	2	Er zijn minstens vier schijven nodig om een RAID 5+Spare -opslagruimte samen te stellen, waarbij een van deze schijven als hot spare-station fungeert om het defecte station van het volume automatisch te herstellen.	(HDD # - 2) x (kleinste HDD-grootte)
RAID 6	≥ 4	2	RAID 6 biedt extra gegevensbescherming. Het maakt gebruik van de pariteitsmodus om redundante gegevens op te slaan op een ruimte die gelijk is aan de grootte van twee schijven voor later gegevensherstel.	(HDD # - 2) x (kleinste HDD-grootte)
RAID 10	≥ 4 (even aantal)	1 HDD binnen elke RAID 1-groep/De helft van het totaal aantal HDD's	RAID 10 heeft de performantie van RAID 0 en het gegevensbeveiligingsniveau van RAID 1 . RAID 10 combineert twee harde schijven in een RAID 1-groep en combineert alle groepen met RAID 0.	(HDD # / 2) x (kleinste HDD-grootte)

Schijfgroepen maken

Zoals eerder aangegeven, biedt het maken van schijfgroepen meer flexibiliteit bij het beheer van opslagruimtes. Schijfgroepen kunnen in de wizard Volume aanmaken worden gemaakt, maar ook door naar **Opslagbeheer** > **Schijfgroep** te gaan en op **Maken** te klikken.

Volumes of schijfgroepen herstellen

De herstelfunctie is beschikbaar voor RAID 1, RAID 10, RAID 5, RAID 5+Spare, RAID 6 en SHR-volumes of schijfgroepen. Afhankelijk van uw RAID-type zal bij het uitvallen van een van de harde schijven het volume of de schijfgroep overschakelen naar de modus **Beschadigd**. U kunt het volume of de schijfgroep herstellen door de vastgelopen schijf (schijven) te vervangen om de gegevens op het volume of de schijfgroep te beschermen. Raadpleeg **DSM Help** voor gedetailleerde instructies.

RAID-type wijzigen

De RAID-types van bestaande volumes en schijfgroepen kunnen gewijzigd worden zonder gegevensverlies, wat u toelaat om opslagcapaciteit eenvoudig en economisch te beheren. Zo kunt u bijvoorbeeld een RAID 1-volume op uw Synology NAS maken en later naar een RAID 5 veranderen wanneer u meer harde schijven installeert.

De onderstaande secties geven basisinformatie over het wijzigen van RAID-types. Raadpleeg **DSM Help** voor gedetailleerde instructies.

Ondersteunde RAID-types

U kunt de RAID-types als volgt wijzigen.

RAID-type	Kan worden gewijzigd naar...
Basic	RAID 1, RAID 5, RAID 5+Spare
RAID 1	RAID 5, RAID 5+Spare
RAID 5	RAID 5+Spare, RAID 6
Mirror-schijf toevoegen aan RAID 1	RAID 1
SHR-1	SHR-2

Harde-schijfvereisten

Om het RAID-type van een volume of schijfgroep te wijzigen, moeten er voldoende beschikbare harde schijven in uw Synology NAS zijn geïnstalleerd. Zie hieronder het minimum aantal harde schijven voor elk RAID-type.

RAID-type	Minimum aantal harde schijven
RAID 1	2 of 4
RAID 5	3
RAID 5+Spare	4
RAID 6	4

Volumes of schijfgroepen uitbreiden

U kunt de opslagcapaciteit van volumes of schijfgroepen geleidelijk uitbreiden door meerdere en grotere harde schijven te installeren. Met deze functie kunt u de capaciteit van uw volume of schijfgroep uitbreiden in overeenstemming met uw budget en hoeft u zich geen zorgen te maken over gegevensverlies.

De onderstaande secties geven basisinformatie over het uitbreiden van volumes en schijfgroepen. Raadpleeg [DSM Help](#) voor gedetailleerde instructies.

Een volume uitbreiden door de volumegrootte te wijzigen

Bij het maken van meerdere volumes op RAID kunt u opgeven hoeveelheden van de schijfgroep-opslagcapaciteit toe wijzen aan elk volume. Wilt u de hoeveelheid van alle toegewezen opslagcapaciteit van een volume wijzigen, selecteer dan het volume en klik op [Bewerken](#).

Een volume of schijfgroep uitbreiden door vervanging van harde schijven

Bij SHR, RAID 1, RAID 5, RAID 5+Spare of RAID 6 kan de opslagcapaciteit van volumes en schijfgroepen worden uitgebreid door kleinere harde schijven te vervangen door grotere. Wanneer u de opslagcapaciteit met deze methode uitbreidt, moet u de harde schijven "een voor een" vervangen. Na vervanging van een harde schijf moet eerst het volume of de schijfgroep worden hersteld vooraleer de volgende harde schijf wordt vervangen. Raadpleeg [DSM Help](#) voor gedetailleerde instructies.

Raadpleeg de tabel om na te gaan welke harde schijf eerst moet worden vervangen.

RAID-type	Minimale harde-schijfgrootte
RAID 5 en RAID 6	Bij vervanging van harde schijven van RAID 5- of RAID 6-volumes of schijfgroepen moet altijd eerst de kleinste harde schijf worden vervangen. De opslagcapaciteit van RAID 5-volumes is (aantal harde schijven – 1) x (kleinste harde schijfgrootte), en van RAID 6-volumes is (aantal harde schijven -2) x (kleinste harde schijfgrootte). Daarom moet altijd eerst de kleinste harde schijf worden vervangen om het harde schijfgebruik te maximaliseren.

RAID-type	Minimale harde-schijfgrootte
SHR (Synology Hybrid RAID)	Als de capaciteit van alle bestaande schijven gelijk is, moet u minstens twee harde schijven vervangen. Zo niet, zal de capaciteit van uw volume niet worden uitgebreid.
	Als de capaciteit van bestaande schijven onderling verschilt, moet de nieuwe vervangingschijf gelijk of groter zijn dan de grootste bestaande harde schijf. Bovendien moet u altijd eerst de kleinste harde schijven vervangen om het capaciteitsgebruik te optimaliseren.

Een volume of schijfgroep uitbreiden door schijven toe te voegen

Voor SHR, JBOD, RAID 5, RAID 5+Spare en RAID 6 kan de opslagcapaciteit van volumes en schijfgroepen worden uitgebreid door meer harde schijven toe te voegen als uw Synology NAS nog over lege harde-schijfsleuven beschikt. Raadpleeg [DSM Help](#) voor gedetailleerde instructies.

Raadpleeg de onderstaande tabel over de minimale grootte van nieuwe harde schijven.

RAID-type	Minimale harde-schijfgrootte
SHR	De capaciteit van de harde schijf die u wilt toevoegen moet gelijk of groter zijn dan de grootste harde schijf van het volume of de schijfgroep. Als uw volume bijvoorbeeld uit drie harde schijven bestaat, 2 TB, 1,5 TB en 1 TB, dan moet de capaciteit van de nieuwe harde schijf minstens 2 TB zijn.
RAID 5, RAID 5+Spare of RAID 6	De capaciteit van de harde schijf die u wilt toevoegen moet gelijk of groter zijn dan de kleinste harde schijf van het volume of de schijfgroep. Als uw volume bijvoorbeeld uit drie harde schijven bestaat, 2 TB, 1,5 TB en 1 TB, dan moet de capaciteit van de nieuwe harde schijf minstens 1 TB zijn.

RAID/bestandssysteemreiniging

RAID/bestandssysteemreiniging is een gegevensonderhoudsfunctie die volumes of schijfgroepen inspecteert en gedetecteerde inconsistenties van gegevens herstelt. RAID scrubbing kan bij volumes of schijfgroepen worden gebruikt die SHR (bestaande uit drie of meer schijven), RAID 5 of RAID 6 gebruiken. Bestandssysteemreiniging kan voor volumes met Btrfs-bestandssysteem worden gebruikt.

Wij raden aan om de RAID/bestandssysteemreiniging regelmatig uit te voeren om gegevensconsistentie te behouden en verlies van belangrijke gegevens ten gevolge van een defecte harde schijf te voorkomen. Raadpleeg [DSM Help](#) voor gedetailleerde instructies.

SSD TRIM

Bestaat een volume volledig uit SSD's (Solid State Drives), dan raden wij u aan om SSD TRIM in te schakelen. Deze functie optimaliseert de lees- en schrijfprestaties van volumes gemaakt op basis van SSD's, verhoogt de efficiëntie en vergroot de levensduur van uw SSD's.

Vooraleer u SSD TRIM probeert in te stellen, moet u [DSM Help](#) raadplegen voor gedetailleerde instructies en bijkomende beperkingen.

Opmerking:

- SSD TRIM is alleen beschikbaar op bepaalde Synology NAS-modellen en RAID-types.
- Sommige SSD-modellen kunnen geen SSD TRIM op RAID 5- en RAID 6-volumes uitvoeren. Raadpleeg de compatibiliteitslijst op www.synology.com.

iSCSI Targets en LUN's

iSCSI (Internet Small Computer System Interface) is een type Storage Area Networking-service (SAN) die toegang biedt tot geconsolideerde gegevensopslag op blokniveau. iSCSI wordt over het algemeen gebruikt ter vereenvoudiging van gegevensoverdracht via intranet, waarbij gebruikers op lange afstand de opslag kunnen beheren.

Het onderstaande gedeelte geeft basisinformatie over iSCSI Targets en LUN's. Raadpleeg **DSM Help** voor gedetailleerde instructies.

iSCSI Targets beheren

Ga naar **Opslagbeheer** en klik op het tabblad **iSCSI Target** om de iSCSI-targets op uw Synology NAS te beheren. Het maximum aantal iSCSI Targets varieert afhankelijk van het model. Voor meer informatie verwijzen wij u naar "iSCSI LUN's beheren".

iSCSI LUN's beheren

Een iSCSI LUN (logical unit number) is een individueel adresseerbaar gedeelte van een iSCSI Target. Een iSCSI LUN kan worden toegewezen aan meerdere iSCSI Targets voor de uitvoering van opslagbewerkingen zoals lezen en schrijven.

Ga naar **Opslagbeheer** en klik op het tabblad **iSCSI LUN** om de iSCSI-targets op uw Synology NAS te beheren. Het maximum aantal iSCSI LUN's varieert afhankelijk van het model. Gedetailleerde productspecificaties vindt u op onze website: www.synology.com.

iSCSI LUN's klonen

Met LUN Clone¹ kunt u praktisch onmiddellijk virtuele kopieën van een LUN maken. Dit betekent een veel hogere productiviteit en eenvoudiger gebruik tijdens systeemgebonden procedures. LUN Clone gebruikt op het moment van de instelling slechts een fractie van de opslagruimte.

Ga naar **Opslagbeheer** en klik op de knop **Klonen** om een schrijfbaar kopie van een iSCSI LUN of een iSCSI LUN snapshot te maken.

iSCSI LUN-snapshots maken

Met LUN Snapshot¹ kunt u 256 snapshots maken per LUN met behulp van point-in-time-technologie zonder dat dit enige invloed heeft op de systeemprestaties. Het is efficiënt voor uw waardevolle opslagruimte en verhoogt het beveiligingsniveau zodat u gemakkelijk waardevolle gegevens kunt herstellen.

Ga naar **Opslagbeheer** en klik op de knop **Snapshot** om iSCSI LUN-snapshots te maken.

Harde schijven beheren

In het tabblad **HDD/SSD** kunt u de status van op uw Synology NAS geïnstalleerde harde schijven controleren en met de geleverde opties de prestaties en gezondheid van de harde schijf beheren en analyseren. Om dit tabblad te openen, gaat u naar **Opslagbeheer** en klikt u op **HDD/SSD**. Raadpleeg **DSM Help** voor gedetailleerde instructies.

Schrijfcache-ondersteuning inschakelen

Door de schrijfcache-ondersteuning in te schakelen worden de prestaties van uw Synology NAS verbeterd. Alleen bepaalde harde schijfmodellen ondersteunen deze functie. Om de bescherming van de gegevens tijdens het gebruik van de schrijfcache-ondersteuning te gebruiken, wordt het gebruik van een UPS-apparaat ten sterkste aanbevolen. Het wordt ook aanbevolen het systeem telkens correct af te sluiten na gebruik. Het uitschakelen van de schrijfcache beperkt het risico op gegevensverlies door abnormale stroomstoringen. De systeemprestaties zullen echter lager zijn.

¹ LUN Clone en Snapshot zijn alleen beschikbaar op specifieke modellen.

S.M.A.R.T.-tests uitvoeren

Een Disk S.M.A.R.T.-test onderzoekt en rapporteert de status van uw harde schijf en waarschuwt u voor mogelijke schijfstoringen. Wij raden u aan om onmiddellijk de schijf te vervangen bij de detectie van fouten. Door taken te maken kunnen S.M.A.R.T.-tests ook automatisch worden gepland en uitgevoerd.

Schijfgegevens controleren

Het gedeelte **Schijfgegevens** toont modelnaam, serienummer, firmwareversie en totale grootte.

SSD-cache

SSD-cache¹ schijven kunnen in een RAID 0-configuratie (alleen-lezen) of RAID 1-configuratie (lezen/schrijven) worden geïnstalleerd en gekoppeld om de lees-/schrijfsnelheid van een volume te verhogen, inclusief iSCSI LUN (gewone bestanden) op een volume of iSCSI LUN (blokniveau) op uw Synologyserver. Nu kunt u een alleen-lezen cache met een SSD maken, alsook koppelen, de SSD-compatibiliteit controleren en relevante informatie bekijken via **Opslagbeheer > SSD-cache**.

Raadpleeg de Synologyserver-*snelle installatiegids* voor informatie over SSD-installatie. Raadpleeg **DSM Help** of **Synology SSD Cache White Paper** voor gedetailleerde informatie over SSD-beheer.

Hot Spare

Hot spare-schijven² zijn stand-byhardeschijven die een beschadigd(e) volume/schijfgroep/iSCSI LUN kunnen herstellen door de beschadigde schijf automatisch te vervangen. Hot spare-schijven kunnen worden toegewezen om een volume/schijfgroep/iSCSI-LUN van uw Synology NAS te beschermen zolang het volume/schijfgroep/iSCSI LUN aan de volgende criteria voldoet:

- Het RAID-type van het (de) volume/schijfgroep/iSCSI LUN moet gegevensbescherming hebben (bijv. RAID 1, RAID 5, RAID 6, RAID 10).
- De hot spare-schijf moet groter of gelijk zijn aan de grootte van de kleinste schijf van het (de) volume/schijfgroep/iSCSI LUN.

Hot Spares beheren

Ga naar **Opslagbeheer > Hot Spare > Beheren** om hot spare-schijven toe te wijzen of te beheren. Raadpleeg **DSM Help** voor gedetailleerde informatie.

Externe schijven beheren

U kunt externe USB- of eSATA-schijven aansluiten op de USB- of eSATA-poort van uw Synology NAS voor het maken van back-ups of om bestanden te delen.³

Ga naar **Configuratiescherm > Externe apparaten** om aangesloten externe schijven te beheren of printers te installeren. Met de opties van het tabblad **Externe apparaten** kunt u apparaatgegevens weergeven, bestandsindelingen wijzigen of het apparaat uitwerpen. Het tabblad **Printer** biedt opties voor het instellen van USB- of netwerkprinters. Raadpleeg **DSM Help** voor gedetailleerde instructies.

¹ SSD-cache wordt alleen ondersteund op bepaalde modellen. Ga naar www.synology.com voor meer informatie.

² De hot spare-functie is alleen beschikbaar op specifieke modellen.

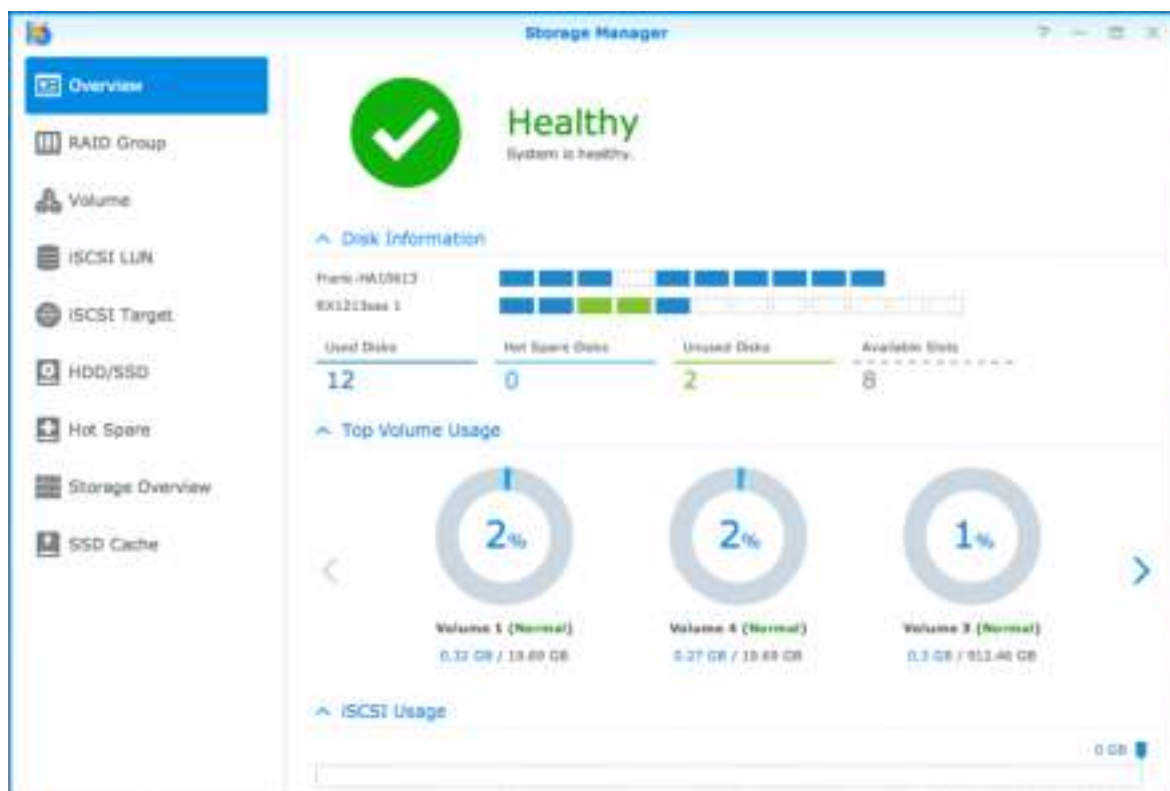
³ eSATA wordt alleen ondersteund op bepaalde modellen. Ga naar www.synology.com voor meer informatie.

Opslagruimte beheren met RAID Groups¹

Voor u de functies of services van uw Synology NAS kunt gebruiken, moet u RAID Groups maken en opslagruimte beheren. In dit hoofdstuk wordt uitgelegd hoe u RAID Groups, volumes, iSCSI LUN's en iSCSI Targets kunt maken en beheren, en hoe u toegang krijgt tot externe harde schijven en harde schijven of cachegeheugen moet beheren. Raadpleeg **DSM Help** voor gedetailleerde informatie of instructies.

RAID Groups beheren

Met Synology NAS kunt u meerdere harde schijven combineren in een enkele opslageenheid, de zogenaamde RAID Group. Volumes (tot 200 TB) of iSCSI LUN's (blokniveau) kunnen bovenop de RAID Groups worden aangemaakt. Controleer voor het aanmaken van een RAID Group of er voldoende harde schijven zijn geïnstalleerd in uw Synology NAS (raadpleeg de Synology NAS-*snelle installatiegids* voor richtlijnen over de installatie van harde schijven).



RAID Groups maken

RAID Groups kunt u maken door in **Opslagbeheer > RAID Group**, op **Maken** te klikken. Raadpleeg **DSM Help** voor gedetailleerde instructies over het maken van een RAID Group.

¹ Uitsluitend ondersteund op specifieke modellen. Ga naar www.synology.com voor meer informatie.

RAID Group-types

Uw Synology NAS ondersteunt de volgende RAID Group-types:

- **RAID Group voor een enkel volume of iSCSI LUN (blokniveau)**
 - Wijst alle beschikbare capaciteit toe aan een enkel volume of iSCSI LUN (blokniveau).
 - Biedt betere prestaties maar minder beheerflexibiliteit.
 - Laat toe om meerdere iSCSI LUN's (Gewoon Bestand) op volumes te maken.
 - Ondersteunt maximaal een RAID-array.
- **RAID Group voor meerdere volumes of iSCSI LUN's (blokniveau)**
 - Ondersteunt de creatie van meerdere volumes of iSCSI LUN's (blokniveau) op een RAID Group.
 - Laat een flexibeler opslagbeheer toe.
 - Laat toe om meerdere iSCSI LUN's (Gewoon Bestand) op volumes te maken.
 - Ondersteunt de combinatie van meerdere RAID-arrays onder een RAID Group (indien geconfigureerd als RAID 5 of RAID 6).
 - De maximale volumegrootte die kan worden toegewezen is 200TB (wanneer geconfigureerd als RAID 5 of RAID 6, met minstens 32GB RAM geïnstalleerd geheugen).

RAID-types

Afhankelijk van het aantal beschikbare harde schijven kunt u RAID Groups aanmaken met verschillende RAID-types. Verschillende RAID-types bieden verschillende niveaus van gegevensbescherming, opslagfuncties en prestaties. Synology NAS ondersteunt de volgende RAID-types¹:

RAID-type	HDD #	Toegestaan mislukt HDD #	Beschrijving	Capaciteit
Basic	1	0	Creëert een opslagruimte met een harde schijf	1 x (HDD-grootte)
JBOD	≥ 1	0	Combineert meerdere harde schijven in enkele grote opslagruimte.	Som van alle HDD-groottes
RAID 0	2-12	0	RAID 0 biedt Striping , een procedure waarbij gegevens in blokken verdeeld worden en deze gegevensblokken over verschillende harde schijven worden verspreid, zij het zonder veiligheidsmaatregelen.	Som van alle HDD-groottes
RAID 1	2-4	(HDD #) - 1	Schrijft een gespiegelde kopie van gegevens naar elke harde schijf, wat gegevensredundantie en bescherming biedt zolang een harde schijf normaal werkt.	Kleinste HDD-grootte
RAID 5	3-12 per RAID-array	1 HDD binnen iedere RAID-array	Streept gegevens en pariteitsgegevens over alle schijven, wat aanleiding geeft tot redundantie. Als een harde schijf faalt, kan het systeem met behulp van de pariteitsgegevens op alle andere harde schijven heropgebouwd worden. Ondersteunt de combinatie van meerdere RAID-arrays indien gecreëerd op een RAID Group voor meerdere volumes of iSCSI LUN's (blokniveau).	Totale capaciteit van gecombineerde RAID-arrays RAID-arraycapaciteit = (HDD # - 1) x (capaciteit van kleinste HDD).
RAID 6	4-12 per RAID-array	2 HDD binnen iedere RAID-array	RAID 6 biedt extra gegevensbescherming. Het maakt gebruik van de pariteitsmodus om redundante gegevens op te slaan op een ruimte die gelijk is aan de grootte van twee schijven voor later gegevensherstel. Ondersteunt de combinatie van meerdere RAID-arrays indien gecreëerd op een RAID Group voor meerdere volumes of iSCSI LUN's (blokniveau).	Totale capaciteit van gecombineerde RAID-arrays RAID-arraycapaciteit = (HDD # - 2) x (capaciteit van kleinste HDD)
RAID 10	4-12 per RAID-array (even aantal)	1 HDD binnen elke each RAID 1-groep/De helft van het totaal aantal HDD's	Leverd de prestaties van RAID 0 en het gegevensbeveiligingsniveau van RAID 1 . RAID 10 combineert twee harde schijven in een RAID 1-groep en combineert alle groepen met RAID 0.	(HDD # / 2) x (kleinste HDD-grootte)

¹ Synology Hybrid RAID (SHR) wordt niet ondersteund op modellen met RAID Groups.

RAID-types wijzigen

De RAID-types van bestaande RAID Groups kunnen zonder gegevensverlies worden gewijzigd waardoor u de opslagcapaciteit eenvoudig en economisch kunt beheren. Om het RAID-type van een RAID Group te wijzigen, moeten er beschikbare harde schijven op uw Synology NAS zijn geïnstalleerd. De onderstaande tabel toont de ondersteunde types van RAID-wijziging. Raadpleeg [DSM Help](#) voor gedetailleerde instructies over het wijzigen van RAID-types.

RAID-type	Kan worden gewijzigd naar...
Basic	RAID 1 of RAID 5
RAID 1	RAID 5
RAID 5	RAID 6
RAID 1	Een spiegelschijf toevoegen

RAID Groups herstellen

Als een van de harde schijven die tot een RAID Group behoren faalt, verandert de status van de RAID Group naar **Beschadigd**. U kunt de defecte harde schijf vervangen en de RAID Group herstellen zolang de RAID Group behoort tot een van de volgende RAID-types: RAID 1, RAID 5, RAID 6 en RAID10.

Raadpleeg [DSM Help](#) voor gedetailleerde instructies over het repareren van RAID Groups.

RAID Groups uitbreiden

U kunt de opslagcapaciteit van RAID Groups geleidelijk uitbreiden door meerdere en grotere harde schijven te installeren. Met deze functie kunt u de capaciteit van uw RAID Group uitbreiden in overeenstemming met uw budget en hoeft u zich geen zorgen te maken over gegevensverlies.

De onderstaande secties geven basisinformatie over het wijzigen van RAID Groups. Raadpleeg [DSM Help](#) voor gedetailleerde instructies.

RAID Groups uitbreiden door de installatie van grotere harde schijven

U kunt de opslagcapaciteit van RAID Groups uitbreiden door bestaande harde schijven te vervangen door grotere harde schijven. Deze functie is beschikbaar voor RAID 1, RAID 5 en RAID 6. Verbonden volumes of iSCSI LUN op RAID Group voor een enkel volume of iSCSI LUN worden automatisch uitgebreid.

RAID Groups uitbreiden door de installatie van extra harde schijven

U kunt de opslagcapaciteit van RAID Groups uitbreiden door extra harde schijven te installeren en toe te voegen. Deze functie is beschikbaar voor JBOD, RAID 5 en RAID 6.

Voor RAID Groups met een totale capaciteit van minder dan 64 TB, breidt het systeem de capaciteit automatisch uit. Voor RAID Groups met een totale capaciteit van meer dan 64 TB, klikt u op **Beheren** > **Uitbreiden** om de capaciteit van uw RAID Group uit te breiden.

RAID/bestandssysteemreiniging

RAID/bestandssysteemreiniging is een gegevensonderhoudsfunctie die volumes of schijfgroepen inspecteert en gedetecteerde inconsistenties van gegevens herstelt. RAID scrubbing kan bij volumes of schijfgroepen worden gebruikt die SHR (bestaande uit drie of meer schijven), RAID 5 of RAID 6 gebruiken. Bestandssysteemreiniging kan voor volumes met Btrfs-bestandssysteem worden gebruikt. Wij raden aan om de RAID/bestandssysteemreiniging regelmatig uit te voeren om gegevensconsistentie te behouden en verlies van belangrijke gegevens ten gevolge van een defecte harde schijf te voorkomen.

Raadpleeg [DSM Help](#) voor gedetailleerde instructies over het uitvoeren van RAID/bestandssysteemreinigingen.

Volumes beheren

Volumes zijn basisopslagruimtes waarop u gedeelde mappen en iSCSI LUN's (gewone bestanden) kunt maken, gegevens kunt opslaan en pakketten kunt installeren. Maak voor het aanmaken van een volume op uw Synology NAS minstens een RAID Group aan.

Volumes maken

Om een volume te maken **Opslagbeheer** > **Volume** en klikt u op **Maken**. Raadpleeg **DSM Help** voor gedetailleerde instructies.

Volumetypes

Afhankelijk van het onderliggende RAID Group-type, zult u de volgende volumetypes moeten aanmaken:

- **Volume op RAID Group voor een enkel volume of iSCSI LUN (blokniveau)**
 - Wijst alle opslagcapaciteit op een RAID Group toe aan een enkel volume. Biedt betere prestaties maar minder flexibel beheer.
 - Laat toe om meerdere iSCSI LUN's (Gewoon Bestand) op volumes te maken.
- **Volume op RAID Group voor meerdere volumes of iSCSI LUN's (blokniveau)**
 - Wijst een speciaal aangewezen deel van de opslagcapaciteit op een RAID Group toe om een volume aan te maken. Biedt een flexibeler beheer dat u toelaat om de volumegrootte aan te passen of indien nodig extra volumes aan te maken.
 - Laat toe om meerdere iSCSI LUN's (Gewoon Bestand) op volumes te maken.

Volumes bewerken

Wilt u de beschrijving van een volume wijzigen of de toegewezen opslagcapaciteit bewerken, ga dan **Opslagbeheer** > **Volume**, selecteer het gewenste volume en klik vervolgens op **Bewerken**.

Beschadigde volumes herstellen

Als de status van het volume **Beschadigd** is, gaat u naar **Opslagbeheer** > **RAID Group** en volgt u de instructies die worden weergegeven onder de status van de RAID Group. Raadpleeg **DSM Help** voor meer informatie.

SSD TRIM

Bestaat een volume volledig uit SSD's (Solid State Drives), dan raden wij u aan om SSD TRIM in te schakelen. Deze functie optimaliseert de lees- en schrijffprestaties van volumes gemaakt op basis van SSD's, verhoogt de efficiëntie en vergroot de levensduur van uw SSD's.

Vooraleer u SSD TRIM probeert in te stellen, moet u **DSM Help** raadplegen voor gedetailleerde instructies en bijkomende beperkingen.

Opmerking:

- SSD TRIM is alleen beschikbaar op bepaalde Synology NAS-modellen en RAID-types.
- Sommige SSD-modellen kunnen geen SSD TRIM op RAID 5- en RAID 6-volumes uitvoeren. Raadpleeg de compatibiliteitslijst op www.synology.com.

iSCSI LUN's beheren

iSCSI is een internetprotocolgebaseerde netwerkopslagstandaard voor de koppeling van opslagvoorzieningen. iSCSI bevordert gegevensoverdracht langs LAN-netwerken, WAN-netwerken of het internet. Door iSCSI Targets en iSCSI LUN's toe te wijzen, krijgen clientserveren op dezelfde wijze toegang tot een opslagserver als tot een lokale schijf.

iSCSI LUN-types

Synology NAS ondersteunt momenteel de volgende iSCSI-LUN-types:

- **iSCSI LUN (gewone bestanden)**: dit type iSCSI LUN wordt gemaakt door een gedeelte van volume toe te kennen. Het volume kan later naar wens worden uitgebreid. Dit type iSCSI LUN levert de flexibiliteit van dynamisch capaciteitsbeheer met Thin Provisioning.
- **iSCSI LUN (blokniveau)**: Dit iSCSI LUN-type wordt op een RAID Group gemaakt en biedt de flexibiliteit van dynamisch capaciteitsbeheer naast geoptimaliseerde toegangsprestaties. U kunt de iSCSI LUN later uitbreiden met behulp van niet toegewezen ruimte op de RAID Group.

iSCSI LUN's maken, bewerken of verwijderen

U kunt de iSCSI LUN's beheren in [Opslagbeheer](#) > [iSCSI LUN](#). Raadpleeg [DSM Help](#) voor gedetailleerde instructies over het maken, wijzigen of verwijderen van iSCSI LUN's.

iSCSI Targets beheren

Door iSCSI Targets en iSCSI LUN's toe te wijzen, krijgen clientserveren op dezelfde wijze toegang tot een opslagserver als tot een lokale schijf. In werkelijkheid worden alle naar de schijf overgedragen gegevens echter over het netwerk naar de opslagserver overgedragen.

iSCSI Targets maken, bewerken of verwijderen

U kunt de iSCSI Targets beheren in [Opslagbeheer](#) > [iSCSI Target](#). Raadpleeg [DSM Help](#) voor gedetailleerde instructies over het maken, wijzigen, verwijderen of registreren van iSNS-serverinformatie.

Harde schijven beheren

Met het gedeelte HDD/SSD van Opslagbeheer kunt u de status van op uw Synology NAS geïnstalleerde harde schijven controleren en met de geleverde opties de prestaties en gezondheid van de harde schijf beheren en analyseren. Om dit gedeelte te bekijken, gaat u naar [Opslagbeheer](#) > [HDD/SSD](#).

Schrijfcache-ondersteuning inschakelen

Afhankelijk van het model kan schrijfcacheondersteuning worden ingeschakeld om de prestaties van uw Synology NAS te verbeteren. Het uitschakelen van de schrijfcache beperkt het risico op gegevensverlies door abnormale stroomstoringen. De systeemprestaties zullen echter lager zijn. Om de instellingen van de schrijfcacheondersteuning te wijzigen, ga naar [Opslagbeheer](#) > [HDD/SSD](#).

We bevelen het gebruik van een UPS aan om uw gegevens te beveiligen wanneer schrijfcacheondersteuning is ingeschakeld. Het wordt ook aanbevolen om het systeem telkens na gebruik correct af te sluiten.

S.M.A.R.T.-test

De S.M.A.R.T.-test onderzoekt en rapporteert de status van uw harde schijven en waarschuwt u voor mogelijke schijfdefecten. Om een S.M.A.R.T.-test uit te voeren, ga naar [Opslagbeheer](#) > [HDD/SSD](#). Raadpleeg [DSM Help](#) voor meer informatie over S.M.A.R.T.-tests.

Hot Spare

Hot spare-schijven zijn stand-by hardeschijven die een beschadigde RAID Group kunnen herstellen door de beschadigde schijf automatisch te vervangen. Hot spare-schijven hoeven niet aan een specifieke RAID Group te worden toegewezen, maar kunnen globaal worden toegewezen voor de herstelling van een RAID Group binnen uw Synology NAS. Voor het toewijzen van hot spare-schijven zie de volgende vereisten:

- Het RAID-type van het (de) volume/schijfgroep/iSCSI LUN moet gegevensbescherming hebben (bijv. RAID 1, RAID 5, RAID 6, RAID 10).
- De hot spare-schijf moet groter of gelijk zijn aan de grootte van de kleinste schijf van het (de) volume/schijfgroep/iSCSI LUN.

Hot Spares beheren

U kunt Hot Spare-schijven toewijzen, verwijderen of beheren bij **Opslagbeheer > Hot Spare**. Raadpleeg **DSM Help** voor informatie over Hot Spare-beheer.

Opslagoverzicht

Opslagoverzicht toont de status van geïnstalleerde harde schijven, kabelverbindingen en hardwarestatuslampjes. U kunt Opslagoverzicht weergeven via **Opslagbeheer > Opslagoverzicht**. Raadpleeg **DSM Help** voor een gedetailleerde uitleg van dit gedeelte.

SSD-cache

SSD-cacheschijven kunnen in een RAID 0-configuratie (alleen-lezen) of RAID 1-configuratie (lezen/schrijven) worden geïnstalleerd en gekoppeld om de lees-/schrijfsnelheid van een volume te verhogen, inclusief iSCSI LUN (gewone bestanden) op een volume of iSCSI LUN (blokniveau) op uw Synology server. Nu kunt u een alleen-lezen cache met een SSD maken, alsook koppelen, de SSD-compatibiliteit controleren en relevante informatie bekijken via **Opslagbeheer > SSD-cache**.

Raadpleeg de Synologyserver-snelle installatiegids voor informatie over SSD-installatie. U kunt ook **DSM Help** raadplegen voor informatie over SSD-beheer.

Externe schijven beheren

U kunt externe USB- of eSATA-schijven aansluiten op de USB- of eSATA-poort van uw Synology RackStation voor het maken van back-ups of om bestanden te delen.¹

Ga naar **Configuratiescherm > Externe apparaten** om aangesloten externe schijven te beheren of printers te installeren. Met de opties van het tabblad **Externe apparaten** kunt u apparaatgegevens weergeven, bestandsindelingen wijzigen of het apparaat uitwerpen. Het tabblad **Printer** biedt opties voor het instellen van USB- of netwerkprinters. Raadpleeg **DSM Help** voor gedetailleerde instructies.

¹ eSATA wordt alleen ondersteund op bepaalde modellen. Ga naar www.synology.com voor meer informatie.

Toegang tot uw Synology NAS vanaf het internet

U kunt via het internet een verbinding maken met uw Synology NAS zodat de diensten overal en altijd toegankelijk zijn.

Dit hoofdstuk geeft uitleg over de basisbeginselen van het gebruik van de Synology EZ-Internetwizard, de geavanceerde poort doorsturen-functies en hoe u de DDNS-hostnaam van Synology NAS moet registreren voor toegang tot internet. Raadpleeg **DSM Help** voor gedetailleerde instructies.

De wizard EZ-Internet gebruiken

De **EZ-Internet** Wizard kan de toegang tot internet instellen aan de hand van een gebruiksvriendelijke wizard, zonder de complexe firewallinstellingen, PPPoE-set-up, DDNS-registratie en zonder router poort doorsturen-configuratie te moeten doorlopen.



Regels instellen voor poort doorsturen op de router

Als uw Synology NAS zich in het lokaal netwerk bevindt, kunt u regels voor poort doorsturen instellen zodat u toegang hebt tot uw Synology DiskStation via het internet.

Opmerking: controleer voor u begint of u handmatig een statisch IP hebt toegekend voor uw Synology NAS. Raadpleeg "Netwerkinterface" voor meer informatie.

Ga naar **Configuratiescherm** > **Externe toegang** > **Routerconfiguratie** om uw router en poort doorsturen-regels in te stellen. Raadpleeg **DSM Help** voor gedetailleerde instructies.

Opmerking: om regels voor poort doorsturen te configureren en statische IP-adressen toe te wijzen, moet u beheerdersmachtiging voor de router hebben.

Router instellen

Voor u poort doorsturen-regels met DSM toevoegt, moet u de verbinding van uw Synology NAS-apparaat met de router instellen. Klik om te beginnen op de knop **Router instellen**.

Poort doorsturen-regels toevoegen

Voeg regels voor poort doorsturen toe om de doelpoorten van uw Synology NAS op te geven die pakketten van specifieke routerpoorten zullen ontvangen. Klik op **Maken** om poort doorsturen-regels te maken.

DDNS registreren voor het Synology NAS

DDNS (Dynamic Domain Name Service) vereenvoudigt de verbinding met uw Synology NAS via internet door een hostnaam aan het IP-adres toe te voegen. DDNS geeft u bijvoorbeeld toegang tot uw Synology NAS met behulp van een domeinnaam (bijv. www.john.synology.me), zonder dat u het IP-adres moet onthouden (bijv. 172.16.254.1).

Service vereisten

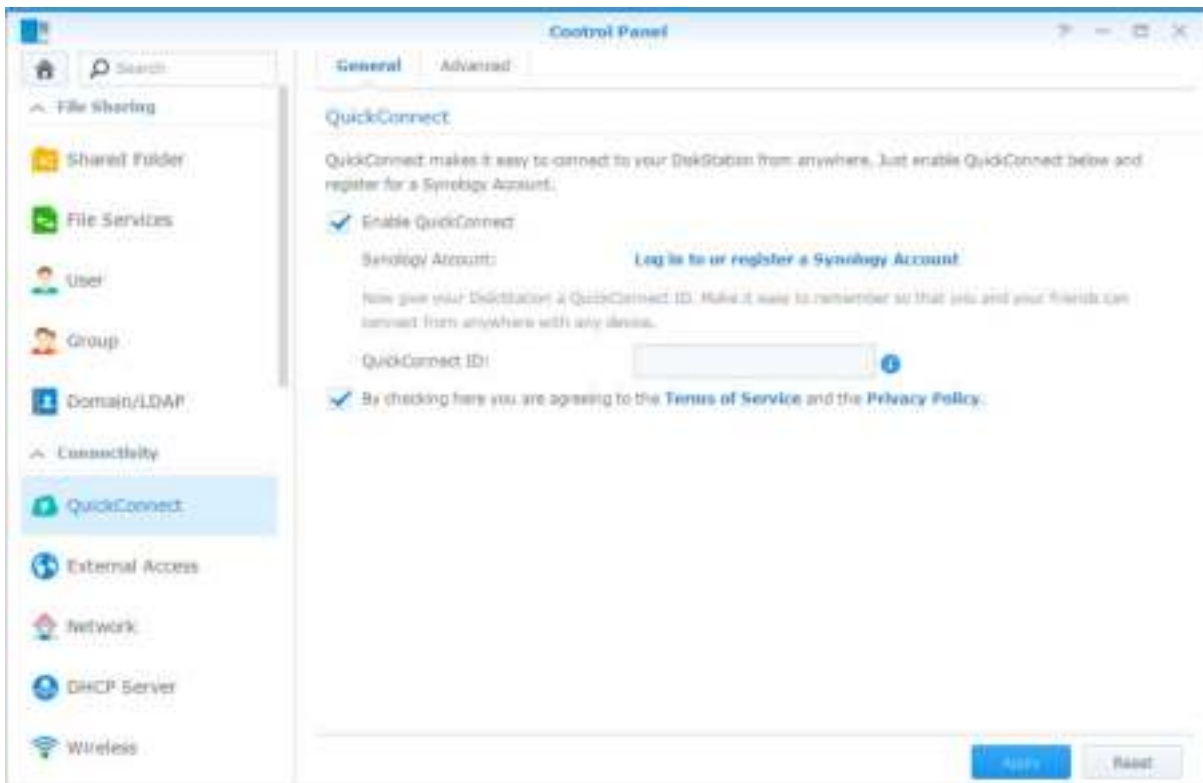
- De servers van de DDNS-serviceprovider werken normaal.
- Het Synology NAS kan een verbinding maken met internet.
- DDNS werkt uitsluitend in een netwerk omgeving waar geen proxy server vereist is.
- U kunt voor elke DDNS-provider slechts een hostnaam invoeren.

Een DDNS-hostnaam voor Synology NAS registreren

Ga naar **Configuratiescherm** > **Externe toegang** > **DDNS**. U kunt een bestaande hostnaam toewijzen aan het IP-adres van uw Synology NAS of een nieuwe van Synology of van andere DDNS-providers registreren. Neem contact op met de desbetreffende provider voor meer informatie over het registreren van een hostnaam.

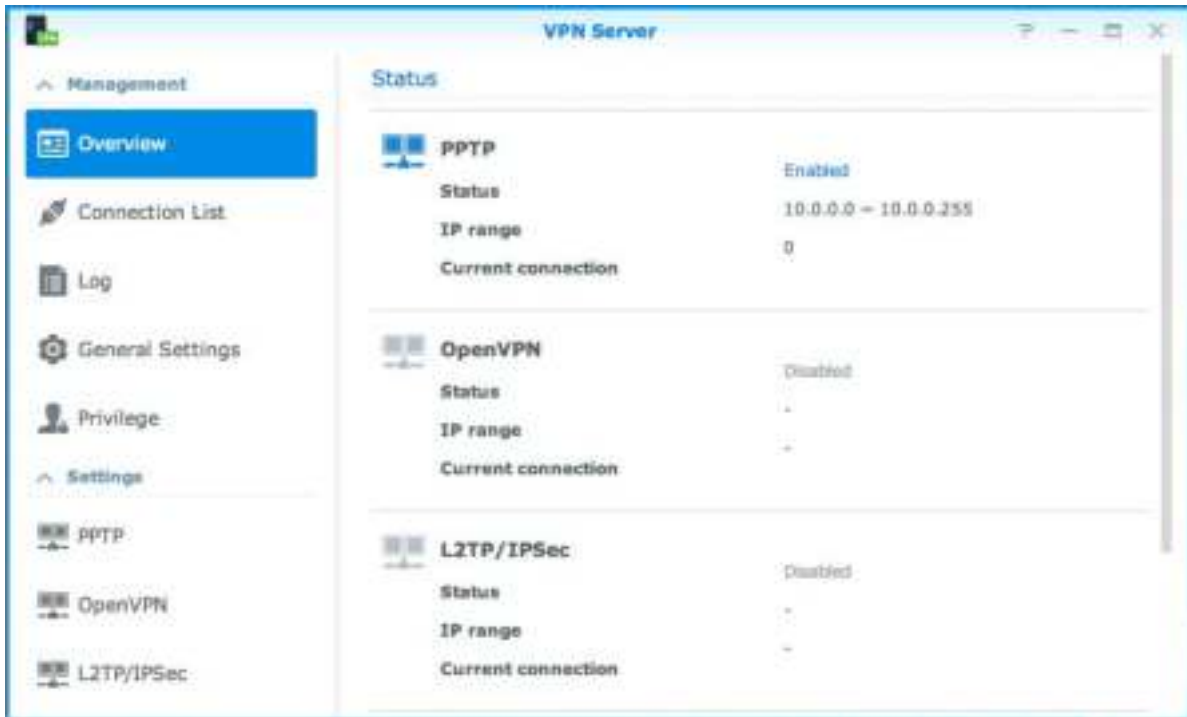
Toegang tot DSM-services via QuickConnect

QuickConnect is een oplossing die clienttoepassingen helpt (zoals DS file, Cloud Station-hulpprogramma's, DS audio etc.) om een verbinding te maken met uw Synology NAS via het internet en zonder instelling van poort doorsturen-regels. Ga naar **Configuratiescherm > QuickConnect** om de QuickConnect-service te beheren. Raadpleeg **DSM Help** voor meer informatie over QuickConnect.



Een VPN-verbinding instellen

VPN Server is een add-onpakket waarmee uw Synology NAS een PPTP-, OpenVPN- of L2TP/IPSec VPN Server (virtual private network) kan worden, zodat lokale gebruikers in DSM via het internet toegang hebben tot gedeelde bronnen in het LAN van het Synology NAS.



Uw Synology NAS instellen als een VPN Server

Om VPN Server te installeren op uw Synology NAS gaat u naar **Package Center**. Voor meer informatie over VPN Server, start u het pakket op en klikt u vervolgens op de knop **DSM Help** (met een vraagteken) in de rechterbovenhoek.

Uw Synology NAS verbinden met een VPN Server

Ga naar **Configuratiescherm** > **Netwerk** > **Netwerkkinterface** om uw Synology NAS in te stellen als een VPN-client voor het maken van een verbinding met een VPN Server en toegang te krijgen tot het virtual private network. Voor elke VPN-server kunt u het bijbehorende verbindingsprofiel aanmaken of wijzigen en vervolgens het profiel gebruiken om met een klik een verbinding te maken met de server.

Opmerking: uw Synology NAS kan niet tegelijkertijd als een VPN Server en als client ingesteld worden.

Internetbeveiliging verbeteren

Nadat uw Synology NAS beschikbaar is op het internet, zult u het moeten beschermen tegen aanvallen van hackers.

In dit hoofdstuk leert u hoe de firewall in te stellen, DoS-bescherming in te schakelen en automatisch blokkeren in te schakelen. Raadpleeg [DSM Help](#) voor gedetailleerde instructies.

Niet-gemachtigde verbinding met de firewall voorkomen

De ingebouwde firewall biedt bescherming tegen toegang door niet-gemachtigde gebruikers en controleert de toegang tot diensten. U kunt bovendien kiezen om de toegang tot bepaalde netwerkpoorten voor specifieke IP-adressen toe te staan of te weigeren.

Ga naar [Configuratiescherm](#) > [Beveiliging](#) > [Firewall](#) > [Regels bewerken](#) en klik op [Maken](#) om firewallregels te maken.

Firewallregels op poorten toepassen

In het gedeelte [Poorten](#) kunt u met de onderstaande opties firewallregels op alle poorten of geselecteerde poorten toepassen:

- **Alle**: kies deze optie om de regel toe te passen op alle poorten op Synology NAS.
- **Selecteren uit een lijst met ingebouwde toepassingen**: selecteer de systeemservices die in de regel moeten worden opgenomen.
- **Aangepast**: geef het type en protocol van de poort op en voer het aangepaste poortnummer in.
U kunt tot 15 poorten invoeren, gescheiden met een komma, of door een poortbereik op te geven.

Firewallregels op bron-IP-adres toepassen

In het gedeelte [Bron-IP](#) kunt u met een van de onderstaande opties de toegang tot een bron-IP-adres toestaan of weigeren:

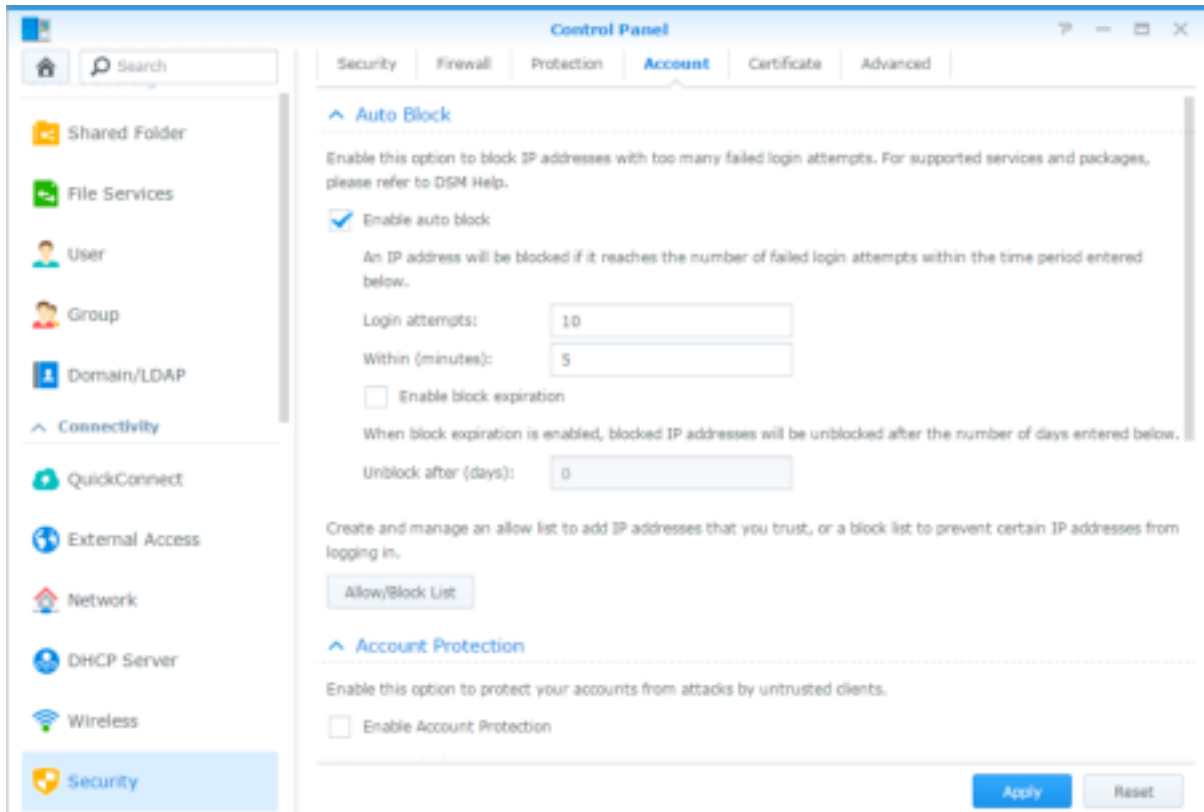
- **Alle**: kies deze optie om de regel toe te passen op alle bron-IP-adressen.
- **Specifiek IP**: kies deze optie om de regel toe te passen op een IP-adres.
- **Regio**: kies deze optie om de regel toe te passen op een regio.

Aanvallen over internet voorkomen

Denial-of-service-beveiliging(DoS) helpt om kwaadwillige aanvallen via het internet te voorkomen. Ga naar [Configuratiescherm](#) > [Beveiliging](#) > [Bescherming](#) om DoS-beveiliging in te schakelen en netwerkbeveiliging te verbeteren.

Verdachte aanmeldingspogingen automatisch blokkeren

Automatisch blokkeren biedt u de mogelijkheid om niet-geautoriseerde aanmeldingen te voorkomen. Als de service ingeschakeld wordt, wordt een IP-adres geblokkeerd na een te hoog aantal mislukte aanmeldingspogingen. Ga naar **Configuratiescherm** > **Beveiliging** > **Account** om uw Lijst Blokkeren en Lijst Toestaan te maken en te beheren.



Bestanden delen instellen

Synology NAS kan het centrale punt voor het delen van bestanden worden in het lokaal netwerk of op het internet zodat gebruikers altijd en overal toegang hebben tot de bestanden. Raadpleeg [DSM Help](#) voor gedetailleerde instructies.

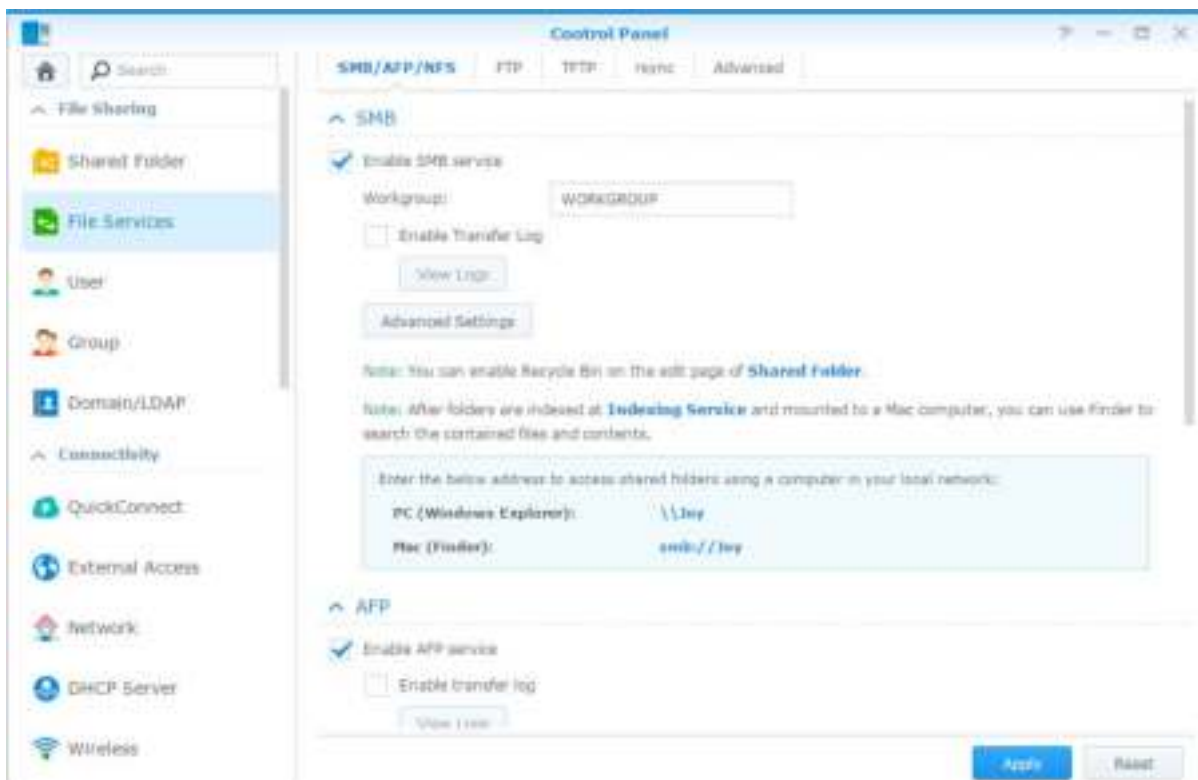
In dit hoofdstuk wordt uitgelegd hoe u ondersteuning voor bestandsdelingsprotocollen voor alle platformen kunt inschakelen, gebruikers en groepen kunt aanmaken, gedeelde mappen kunt instellen en toegang voor specifieke gebruikers of groepen tot gedeelde mappen, toepassingen, submappen kunt toestaan of weigeren.

Bestandsdelingsprotocollen voor alle platformen inschakelen

In dit deel leert u hoe u ondersteuning van bestandsdelingsprotocollen voor alle platforms op Synology NAS moet inschakelen.

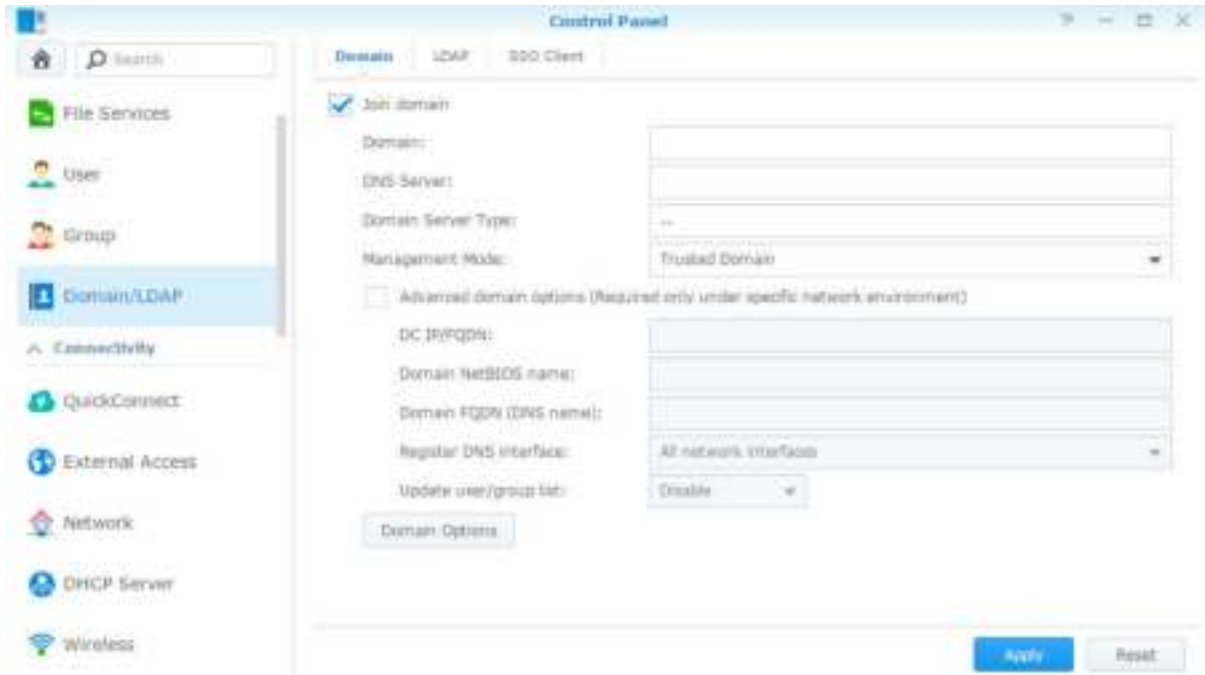
Synology NAS ondersteunt de volgende bestandsdelingsprotocollen:

- **Voor Windows:** SMB/CIFS (My Network Places), FTP, WebDAV
- **Voor Mac:** SMB, FTP, AFP, WebDAV
- **Voor Linux:** SMB, FTP, NFS, WebDAV



Synology NAS koppelen aan domein/LDAP

Ga naar **Configuratiescherm** > **Domein/LDAP** om uw Synology NAS te koppelen aan een adreslijstservice als een Windows-domein of LDAP-client. Na koppeling van Synology NAS aan een adreslijstservice kunt u de toegangsrechten van domein-/LDAP-gebruikers tot gedeelde mappen en DSM-toepassingen beheren en hun basismapservice inschakelen.



Een Windows-domein koppelen

Klik op het tabblad **Domein** en voer de domeinnaam en DNS-server in (optioneel) om het Synology NAS aan een Windows ADS-domein te koppelen. In het venster dat verschijnt, voert u de gebruikersnaam en het wachtwoord in van de systeembeheerder van de domeinserver.

Nadat het Synology NAS lid is geworden van het domein, kunnen domeingebruikers zich aanmelden bij Synology NAS met hun domeinaccount en wachtwoord.

Opmerking:

- als uw domein gebruikersnaam "%" en "\$" bevat, krijgt u mogelijk geen toegang tot uw basismap. Vraag uw domeinbeheerder om u een nieuwe gebruikersnaam te geven.
- Domeingroepen **Domeinadmins** en **Bedrijfsadmins** worden automatisch aan de lokale groep **administrators** toegevoegd. Met andere woorden, domeingebruikers in deze groepen hebben beheerdersrechten voor Synology NAS, inclusief de uitvoering van DSM/CIFS/FTP/AFP/WebDAV-toepassingen.
- U kunt eveneens toegangsrechten van domeingebruikers tot gedeelde mappen op Synology NAS configureren. Raadpleeg "Domeingebruikers of groepen toegang geven tot gedeelde mappen" voor meer informatie.

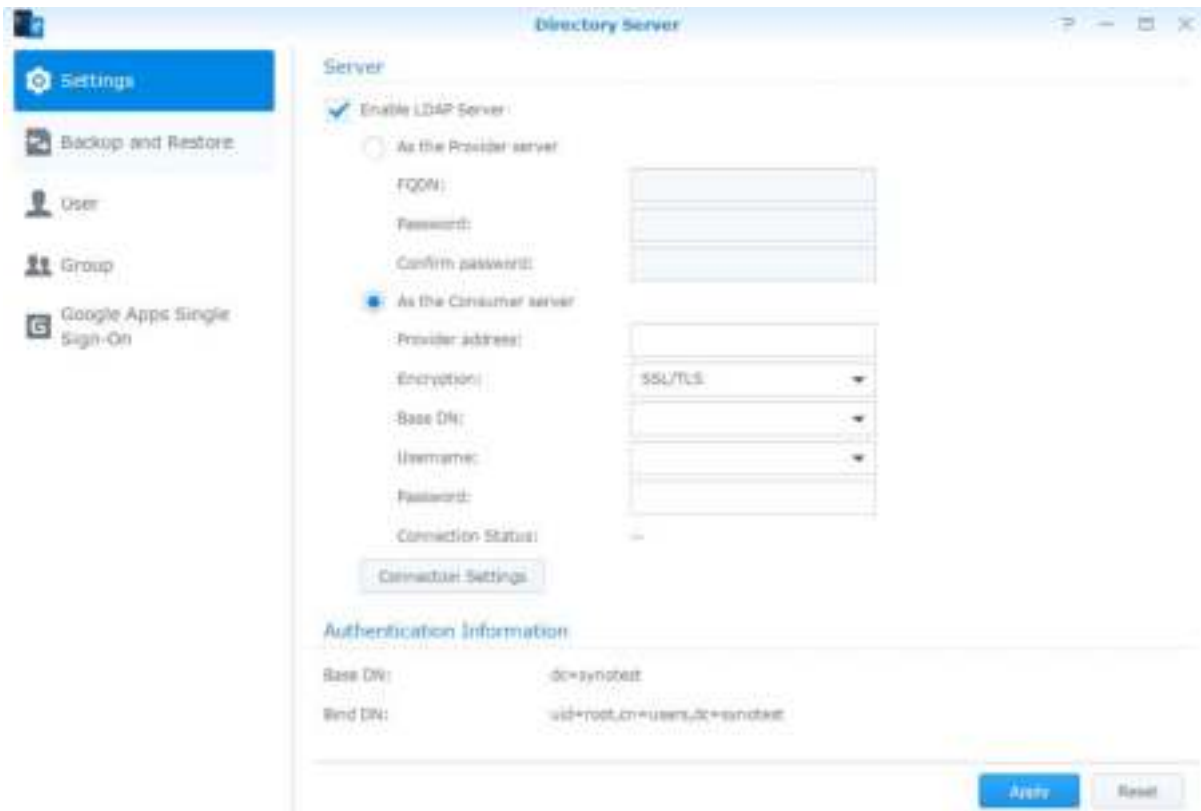
Binden aan een LDAP-server

Met LDAP kunt u uw Synology NAS aanmelden bij een aanwezige adreslijstservice als een LDAP-client. Vervolgens kunt u gebruikers- of groepsgegevens van een LDAP-server (of "directory server") ophalen. Met de optie profielen kunt u eenvoudig een verbinding maken met verschillende types van LDAP-servers, zoals standaard (Synology Directory Servers of Mac Open Directory), IBM Lotus Domino-servers of uw eigen profielinstellingen aanpassen. U kunt toegangsrechten van LDAP-gebruikers of -groepen voor DSM-toepassingen en gedeelde mappen instellen, net als bij lokale DSM-gebruikers of -groepen.

LDAP Service hosten met Directory Server

Directory Server is een op LDAP-versie 3 (RFC2251)-gebaseerd invoegpakket waarmee u uw Synology NAS kunt inzetten als een accountbeheercentrum om het accountbeheer van alle verbonden clients te centraliseren en verificatiediensten aan te bieden.

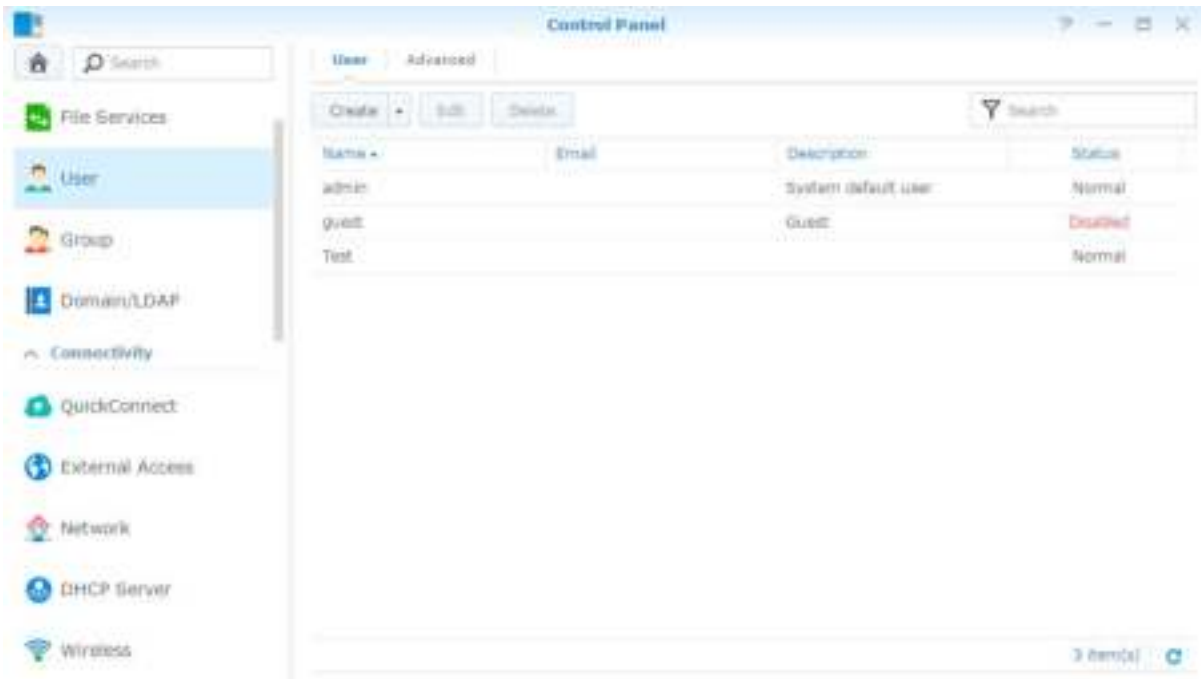
Met **Google Apps Single Sign-On**-ondersteuning wordt Directory Server een id-provider voor uw Google Apps-domein. Hiermee kunnen gebruikers zich aanmelden bij Google Apps-services (zoals Gmail of Google Calendar) met hun account en wachtwoorden die zijn opgeslagen op de Directory Server, waardoor gebruikers geen extra account en wachtwoord hoeven te onthouden.



Om Directory Server op uw Synology NAS te installeren, gaat u naar **Package Center**. Raadpleeg **DSM Help** voor meer informatie over Directory Server. Meer informatie over toegang tot Directory Server met een LDAP-client lees deze [tutorial](#).

Gebruikers en groepen beheren

Ga naar **Configuratiescherm** > **Gebruiker** of **Groep** om gebruikers of groepen te creëren, en hen toegang tot verschillende gedeelde mappen toe te staan of te weigeren.



Gebruikers maken

Klik op **Maken** om een gebruikersaccount te maken. De gebruiker kan zich aanmelden om zijn/haar accountinformatie te bewerken nadat de gebruikersaccount ingesteld werd. U kunt ook opteren om een accountvervaldatum in te stellen of de gebruiker niet toe te staan het wachtwoord van de account te wijzigen.

Self-service wachtwoord opnieuw instellen toestaan

Als u gebruikers niet wilt toestaan om via e-mail vergeten wachtwoorden opnieuw in te stellen, klikt u op **Wachtwoordinstellingen** en schakelt u het selectievakje **De gebruiker niet toestaan om het accountwachtwoord te wijzigen** in. Na inschakeling van deze optie verschijnt de gemarkeerde koppeling **Uw wachtwoord vergeten?** op de DSM-aanmeldingspagina. Als een gebruiker zijn wachtwoord vergeet, kan hij op deze koppeling klikken en zijn gebruikersnaam invoeren. In dit geval zal het systeem een melding naar de gebruiker sturen met een koppeling om zijn vergeten wachtwoord te herstellen.

Voor gedetailleerde instructies en aanwijzingen zie **DSM Help**.

Regels voor wachtwoordsterkte toepassen

U kunt wachtwoordsterkte-service inschakelen om ervoor te zorgen dat de wachtwoorden van DSM-gebruikers veilig genoeg zijn om bestand te zijn tegen kwaadaardige aanmeldingspogingen. Klik op **Wachtwoordinstellingen** om de effectiviteitsgraad van een wachtwoord te configureren.

Opmerking:

- de wachtwoordsterkteregels werken uitsluitend bij wachtwoorden die tijdens of na het inschakelen van de wachtwoordsterkteservice zijn gemaakt of gewijzigd. Bestaande wachtwoorden ondervinden geen invloed van de regels.
- De regels zijn niet van toepassing op wachtwoorden van gebruikers die door het importeren van de gebruikerslijst zijn gemaakt.

Basismap van de gebruiker maken

Elke DSM-gebruiker (behalve een gast) kan zijn eigen **basismap** maken, waar alleen de gebruiker en de systeembeheerder toegang toe hebben. Klik op **Gebruiker basismap** om de gebruiker basismapservice in te schakelen.

Voor gebruikers die tot de groep **administrators** behoren, zijn de basismappen van DSM-gebruikers: **homes/[gebruikersnaam]**

Opmerking:

- wanneer de gebruiker basismapservice is uitgeschakeld, is de map **homes** alleen toegankelijk voor gebruikers die tot de groep **administrators** behoren. Gebruikers hebben opnieuw toegang tot hun basismap als de basismapservice opnieuw wordt ingeschakeld.
- Om de map **homes** te verwijderen, moet de gebruiker basismapservice eerst worden uitgeschakeld.

Domein/LDAP van basismap gebruiker creëren

Als u uw Synology NAS aan een adreslijstservice hebt gekoppeld als Windows-domein of LDAP-client, gaat u naar **Configuratiescherm > Domein/LDAP > Domein** of **LDAP** om de domein/LDAP-gebruiker basismap te maken. Klik op **Gebruiker basismap** en schakel **Basismapservice voor domeingebruikers inschakelen** of **Basismapservice voor LDAP-gebruikers inschakelen** in.

Net als lokale gebruikers hebben alle domein/LDAP-gebruikers toegang tot hun eigen basismap via CIFS, AFP, FTP, WebDAV of File Station. Gebruikers die tot de groep **administrators** behoren, hebben toegang tot alle persoonlijke mappen in de standaard gedeelde map **homes**. Voor gebruikers die tot de groep **administrators** behoren, krijgen de basismappen van de domein/LDAP-gebruikers in de map **@DH-domain name** (voor domeingebruikers) of **@LH-FQDN name** (voor LDAP-gebruikers). De naam van de basismap van de gebruiker komt overeen met de gebruikersaccount gevolgd door een uniek getal.

Opmerking:

- om de gedeelde map **homes** te verwijderen, moet de gebruiker basismapservice eerst worden uitgeschakeld.
- Basismapservice voor domein/LDAP-gebruikers inschakelen zorgt er tevens voor dat de basismapservice van de lokale gebruiker wordt ingeschakeld als die nog niet was ingeschakeld.
- De basismapservice voor domeingebruiker zou worden uitgeschakeld als de basismapservice voor de lokale gebruiker is uitgeschakeld.

Groepen aanmaken

Ga naar **Configuratiescherm > Groep** om een groep te maken en te bewerken, gebruikers aan de groep toe te voegen en de eigenschappen van de groep te bewerken, zodat u ze niet stuk voor stuk hoeft te bewerken.

Standaard gemaakte groepen zijn o.a.:

- **administrators**: gebruikers die tot de groep **administrators** behoren hebben dezelfde beheerdersrechten als de **admin**.
- **gebruikers**: alle gebruikers die tot de groep **gebruikers** behoren.

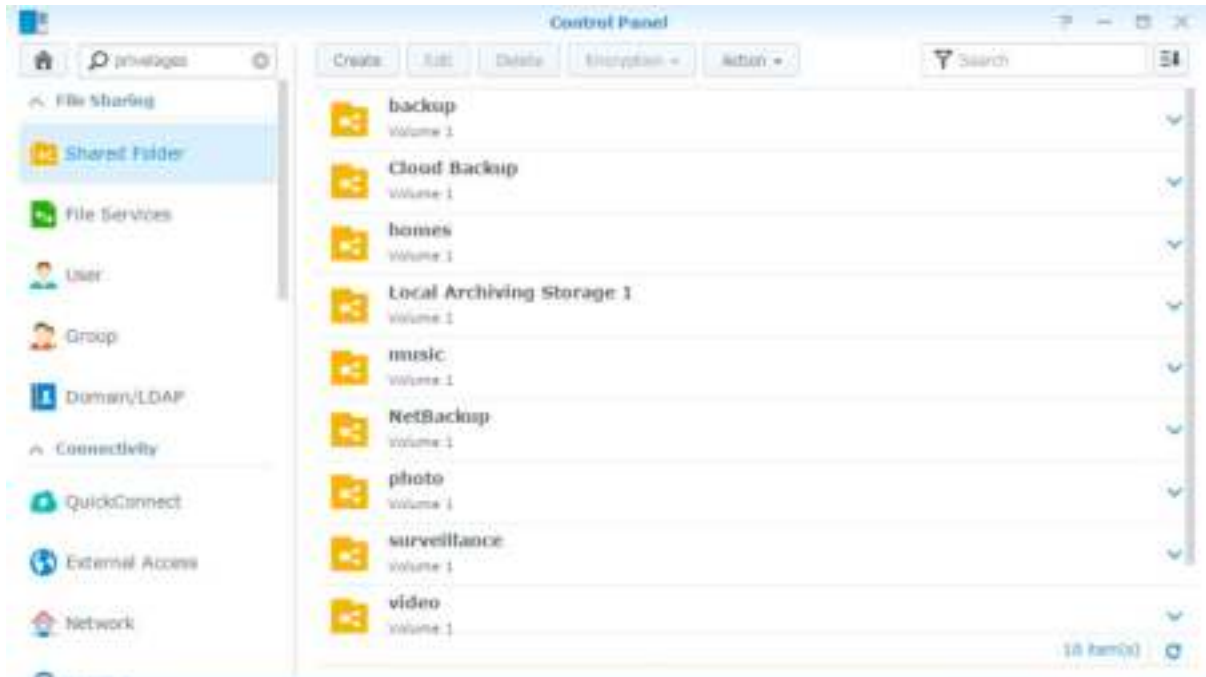
Opmerking: meer informatie over het bewerken van de toegangsrechten van een groep tot gedeelde mappen of toepassingen vindt u in "Gebruikers of groepen toegang geven tot gedeelde mappen" en "Gebruikers toegang geven tot toepassingen".

Gebruikers toegang geven tot toepassingen

Ga naar **Configuratiescherm > Groep > Bewerken > Toepassingen** om te bepalen tot welke toepassingen een gebruiker toegang heeft.

Gedeelde mappen instellen

Ga naar **Configuratiescherm** > **Gedeelde map** om de gedeelde mappen die de hoofdmap vormen van Synology NAS te beheren. U kunt gegevens opslaan in de gedeelde mappen en ze met gebruikers of groepen met toegangsrechten delen.



Ingebouwde door het systeem gegenereerde gedeelde mappen

Ingebouwde gedeelde mappen worden door het systeem gegenereerd wanneer de services of toepassingen die de mappen nodig hebben worden ingeschakeld.

Naam	Beschrijving
public	De map public wordt automatisch gegenereerd bij de eerste installatie van Synology NAS. ¹
web	De map web bevat de inhoud van uw website. Deze map wordt automatisch gecreëerd als Web Station is ingeschakeld.
photo	De map photo bevat foto's en video's die u wilt delen op Photo Station. Deze map wordt automatisch gecreëerd wanneer Photo Station of DLNA/UPnP Media Server worden ingeschakeld.
music	De map music bevat muziek die u wilt delen op Audio Station. Deze map wordt automatisch gecreëerd wanneer Audio Station is ingeschakeld.
video	De map video bevat video's waarin u kunt bladeren met DLNA/UPnP DMA. Deze map wordt automatisch gecreëerd wanneer Media Server is ingeschakeld.
surveillance	De map surveillance bevat opnames van Surveillance Station. Deze map wordt automatisch gecreëerd wanneer Surveillance Station is ingeschakeld. Het is een alleen-lezenmap waar alleen de systeembeheerder toegang toe heeft.
home	De map home biedt iedere gebruiker persoonlijke ruimte waarin hij gegevens kan opslaan en waartoe alleen de gebruiker toegang heeft. Deze map wordt automatisch gecreëerd wanneer Gebruiker basismap is ingeschakeld.
homes	De map homes bevat de basismappen van alle gebruikers. Deze map wordt automatisch gecreëerd wanneer Gebruiker basismap is ingeschakeld. Alleen de systeembeheerder heeft toegang tot de basismappen van alle gebruikers en kan deze beheren.
NetBackup	De map NetBackup wordt automatisch gemaakt wanneer de netwerkback-upservice is ingeschakeld.
usbshare	De map usbshare[number] wordt automatisch gemaakt wanneer u een USB-schijf aansluit op de USB-poort van Synology NAS.
esatashare	De map esatashare wordt automatisch gemaakt wanneer u een eSATA-schijf aansluit op de eSATA-poort van Synology.

Een gedeelde map maken

Als een gebruiker van de groep **administrators** klikt u op **Maken** om gedeelde mappen te maken en toegangsrechten voor de mappen toe te wijzen.

Een gedeelde map verwijderen

Als een gebruiker van de groep **administrators** klikt u op **Verwijderen** om zelfgemaakte gedeelde mappen te verwijderen.

Belangrijk: door een gedeelde map te verwijderen, verwijdert u ook alle gegevens. Als u de gegevens nog nodig hebt, maakt u er best eerst een back-up van.

¹ Dit is uitsluitend van toepassing voor modellen met 1 sleuf.

Een gedeelde map coderen

Tijdens het maken van een gedeelde map kunt u deze coderen.¹ Nadat een map is gecodeerd, kunt u het vervolgkeuzemenu **Codering** gebruiken om de map te bewerken.²

De AES 256-bitcodering kan alle niet-gemachtigde toegangspogingen blokkeren. Zonder de coderingsleutel kunnen andere mensen de gecodeerde gegevens niet gebruiken, zelfs niet als ze de harde schijven uit uw Synology NAS halen en in hun eigen apparaat plaatsen.

Opmerking: schakel het selectievakje **Automatisch koppelen bij opstarten** in om de gecodeerde map automatisch te koppelen de volgende keer dat Synology NAS wordt opgestart. Standaard zal de gecodeerde gedeelde map om veiligheidsredenen automatisch worden ontkoppeld bij het opstarten. Als u standaardwachtwoorden opnieuw instelt met de reset-knop op het Synology NAS, worden gecodeerde shares ontkoppeld en wordt de optie automatisch koppelen automatisch uitgeschakeld.

Gebruikers of groepen toegang geven tot gedeelde mappen

Ga naar **Configuratiescherm** > **Gedeelde map**, klik op **Bewerken** en ga naar **Machtigingen** om gebruikers of groepen toegang te verlenen tot een gedeelde map.

Linux-clients toegang geven tot gedeelde mappen

Ga naar **Configuratiescherm** > **Gedeelde map**, klik op **Edit** en ga naar **NFS-machtigingen** om NFS-machtigingen aan gedeelde mappen toe te wijzen zodat Linux-clients toegang hebben.

Domeingebruikers of groepen toegang geven tot gedeelde mappen

Als u uw Synology NAS aan een adreslijstservice hebt gekoppeld als een Windows-domein of LDAP-client, gaat u naar **Configuratiescherm** > **Adreslijstservice** > **LDAP-gebruiker**, **LDAP-groep**, **Domeingebruikers**, of **Domeingroep** om de rechten van een domein/LDAP-gebruiker of -groep in te stellen en te wijzigen.

Opmerking: in geval van conflicten van gebeurtenissen of rechten zal de prioriteit voor de rechten als volgt zijn: Geen toegang (NA) > Lezen/schrijven (RW) > Alleen-lezen (RO).

Windows ACL-rechten voor gedeelde mappen definiëren

De toegangsbeheerlijst (ACL) voor Windows is een lijst van machtigingen of toelatingen die specifieke toegangsrechten in de Windows-omgeving bepaalt. Aan de hand hiervan kan de systeembeheerder toegangscontroleregels bepalen voor afzonderlijke bestanden of mappen en verschillende toegangsrechten toekennen aan een individuele gebruiker of groep. Ga naar **Configuratiescherm** > **Gedeelde map** en klik op **Bewerken**. In het tabblad **Machtigingen** klikt u op **Aanpassen**.

Via Windows ACL kunt u verschillende machtigingen toewijzen aan lokale en domeingebruikers in het systeem. De machtigingen zijn van toepassing op alle bestandsgelateerde toepassingen, zoals FTP, File Station, NFS, AFP, WebDAV, etc.

De inhoud van een gedeelde map indexeren

Ga naar **Configuratiescherm** > **Gedeelde map**, klik op **Bewerken** en ga naar **Indexeren van bestanden** om het indexeren van bestanden in te schakelen. Deze optie indexeert de inhoud van een gedeelde map zodat u bij zoekopdrachten bestanden en mappen sneller terugvindt.

Opmerking: raadpleeg "Bestanden of mappen zoeken" voor meer informatie over bestanden zoeken met File Station.

¹ Codering van gedeelde mappen wordt alleen ondersteund op specifieke modellen.

² Bestaande gedeelde mappen kunnen worden gecodeerd.

Overall toegang tot bestanden

Wanneer u gebruikers of groepen hebt ingesteld met eigen toegangsrechten tot de gedeelde mappen, kunnen ze met uw Synology NAS van om het even waar hun bestanden delen.

Dit hoofdstuk geeft uitleg over de verschillende toegangsmogelijkheden tot gedeelde mappen op het Synology NAS in een lokaal netwerk of over het internet. Raadpleeg **DSM Help** voor gedetailleerde instructies.

Toegang tot bestanden in het lokaal netwerk

In dit gedeelte wordt uitgelegd hoe u gebruikers toestaat om vanop een Windows-, Mac-, of Linux-computer toegang te hebben tot gedeelde mappen op Synology NAS in een lokaal netwerk.

Opmerking: controleer of de relatieve bestandsdelingsprotocollen zijn ingeschakeld op uw Synology NAS voor u zich toegang verschafft. Raadpleeg "Bestandsdelingsprotocollen voor alle platformen inschakelen" voor meer informatie.

Gedeelde mappen openen vanuit Windows

Gebruik een van de volgende methoden om gedeelde mappen te openen vanuit Windows.

Methode 1: Synology Assistant gebruiken om gedeelde mappen toe te wijzen als netwerkschijven.

Voer Synology Assistant uit (beschikbaar in het **Download Center** van Synology) en selecteer de server uit de serverlijst. Klik op **Station toewijzen** en volg de stappen op het scherm om de installatie te voltooien.

Nadat de installatie is voltooid, hebt u toegang tot de toegewezen gedeelde map in Windows Verkenner.

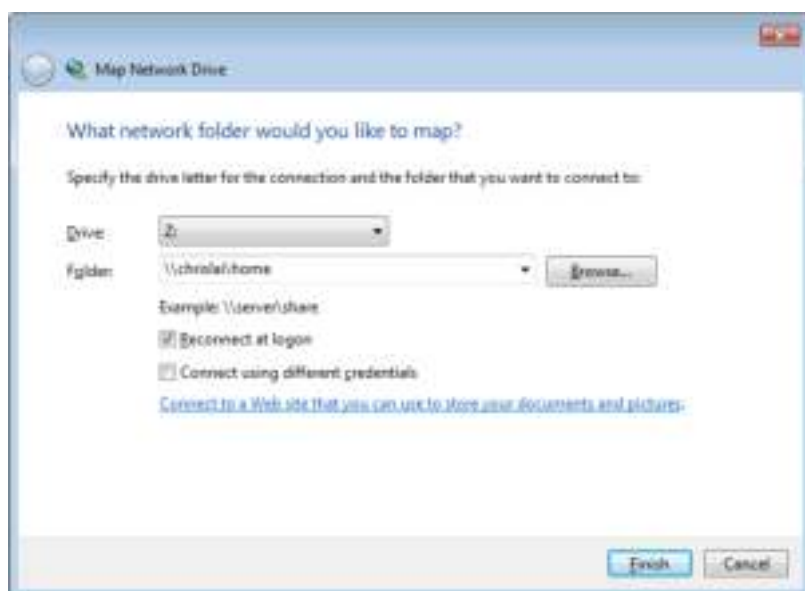
Methode 2: Windows Verkenner gebruiken.

Open een Windows Verkenner-venster en kies **Hulpmiddelen** > **Netwerkstation toewijzen** om het venster **Netwerkstation toewijzen** weer te geven. Selecteer een stationnummer uit de vervolgkeuzelijst **Station**.

Identificeer de gedeelde map door een van de volgende dingen te doen:

- Voer **\\Synology_Server_Name\Shared_Folder_Name** in het veld **Map** in.
- Klik op **Bladeren** om de gedeelde map te zoeken en klik vervolgens op **OK**.

Voer uw gebruikersnaam en wachtwoord voor Synology DiskStation Manager in en klik op **OK**. Nadat de installatie is voltooid, hebt u toegang tot de toegewezen gedeelde map in Windows Verkenner.



Gedeelde mappen openen vanuit Mac

Selecteer **Ga** > **Verbinden met de server** in de menubalk. Typ het IP-adres of de naam (aangevuld met **.local**) van het Synology NAS voorafgegaan door **smb://** of **afp://** in het veld **Serveradres** en klik op **Verbinding maken**. (bijv. **smb://EricaWang.local** of **afp://192.168.0.2**)

Opmerking: Voor betere prestaties wordt u aangeraden om een verbinding te maken met de gedeelde mappen via SMB.

Selecteer de gedeelde map die u wilt openen. Nadat de installatie is voltooid, hebt u toegang tot de gedeelde map in het Finder-venster.



Gedeelde mappen openen vanuit Linux

Ga in Synology DiskStation Manager naar **Hoofdmenu** > **Configuratiescherm** > **Gedeelde map**. Selecteer de gedeelde map die u wilt openen, klik op **NFS-rechten** en zoek het koppelpad onderaan in het venster dat verschijnt.

Voer op een Linux-computer het koppelpad om de gedeelde mappen te koppelen.

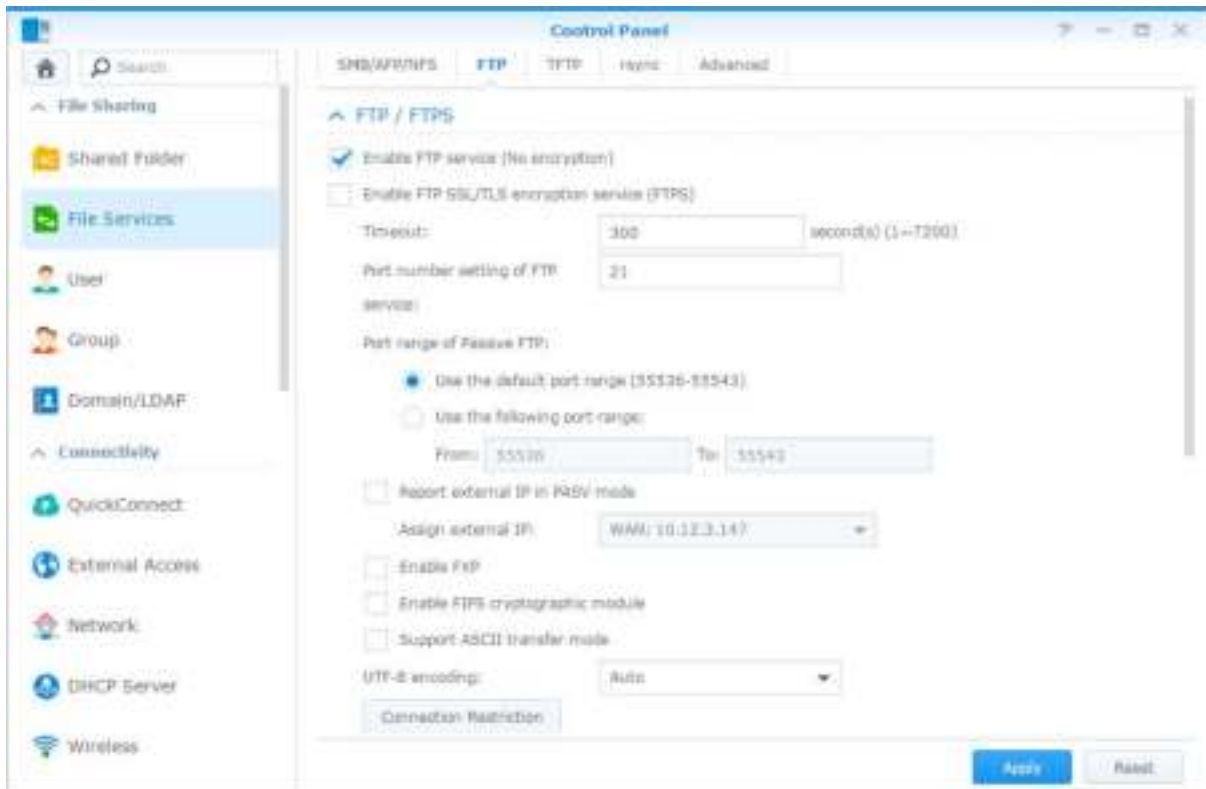
Opmerking: voor meer informatie over NFS-rechten zie "Gebruikers of groepen toegang geven tot gedeelde mappen".

Bestanden openen via FTP

Als u via het internet toegang hebt tot uw Synology NAS kunt u een FTP-toepassing gebruiken voor toegang tot uw gedeelde mappen.

Opmerking: meer informatie over het toegankelijk maken van uw Synology NAS via het internet vindt u in "Hoofdstuk 7: Toegang tot uw Synology NAS vanaf het internet".

Ga naar **Configuratiescherm** > **Bestandsservices** > **FTP** om de FTP-service in te schakelen en gebruikersgegevens van Synology NAS te laten uploaden of downloaden via FTP.



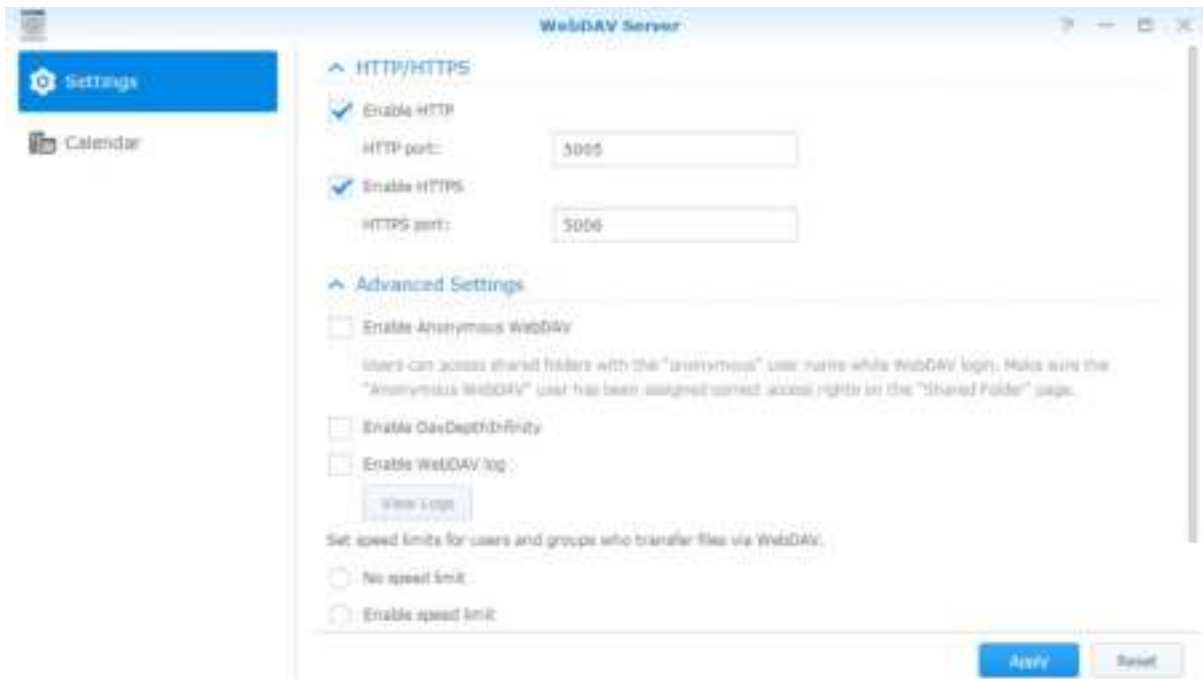
Een verbinding maken met Synology NAS met een FTP-toepassing

Open een FTP-toepassing op uw computer en voer de volgende gegevens in om een verbinding te maken met Synology NAS:

- IP-adres of domeinnaam van het Synology NAS
- Uw gebruikersnaam en wachtwoord
- Het poortnummer (standaardnummer is 21)

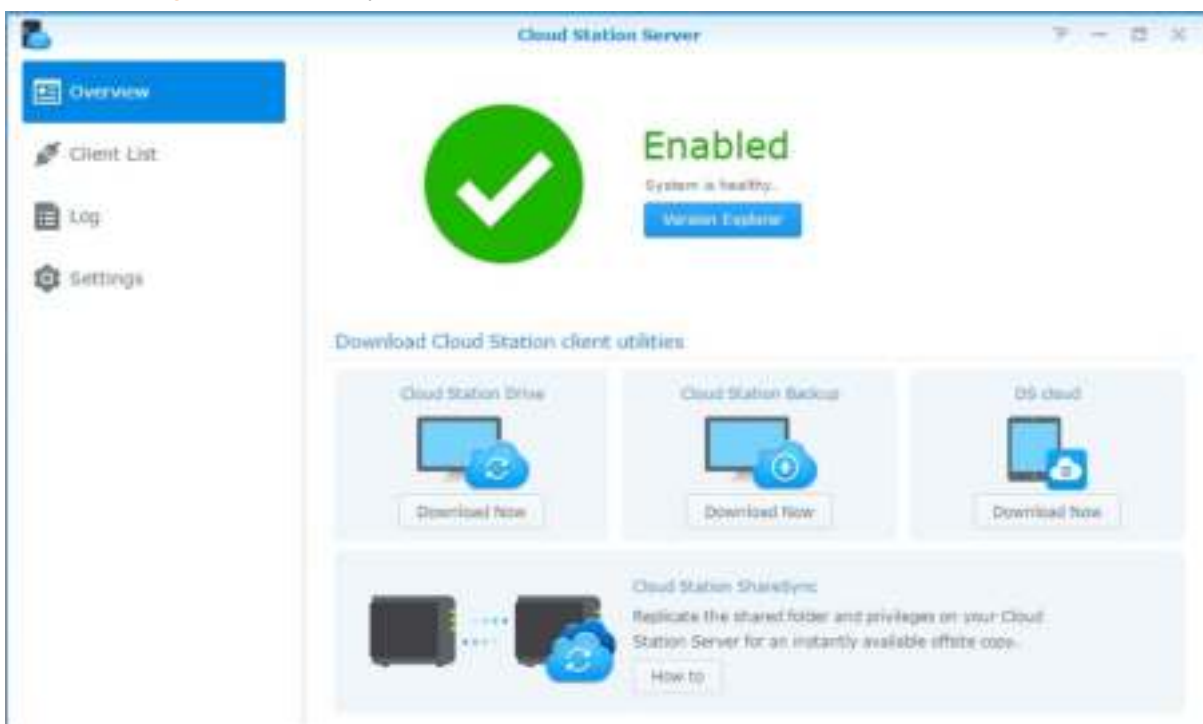
Bestanden openen via WebDAV

Door WebDAV of CalDAV in te schakelen kunt u op de Synology NAS opgeslagen bestanden en kalenders extern beheren en bewerken. Ga naar **Package Center** om het pakket **WebDAV** te installeren en services in te schakelen.



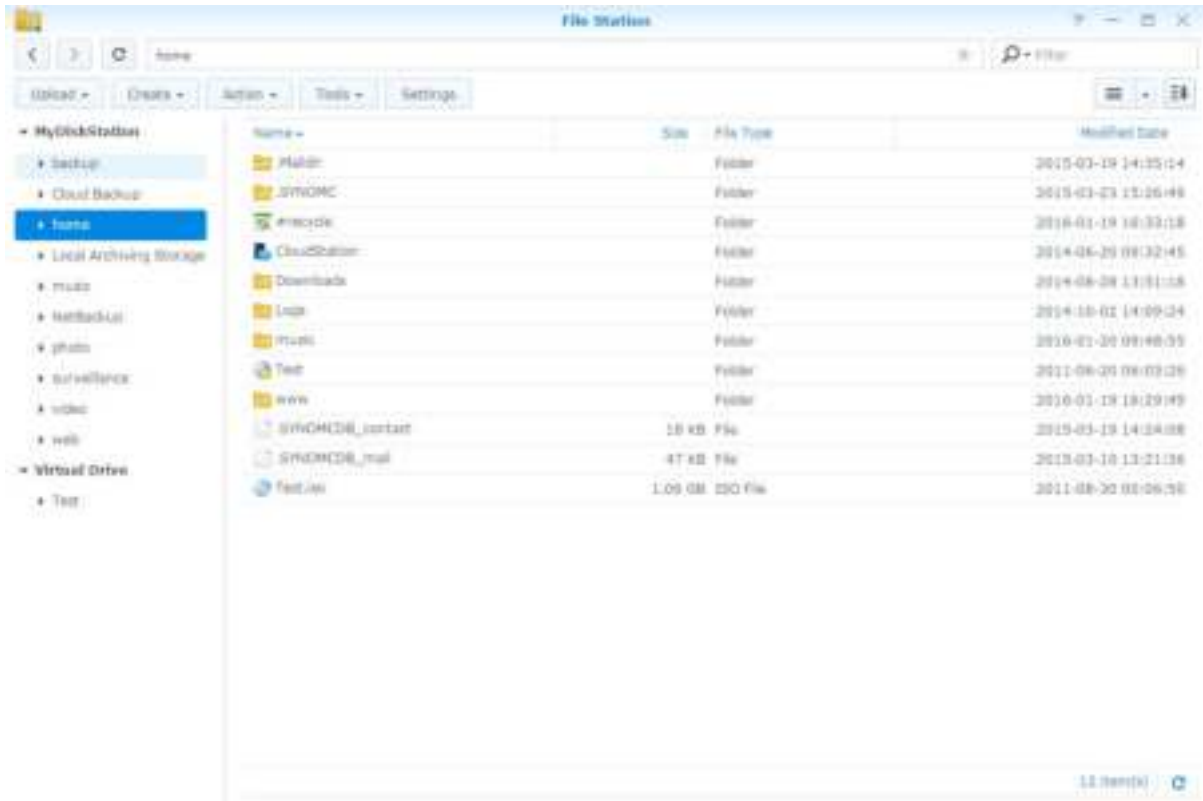
Bestanden synchroniseren via Cloud Station Server

Cloud Station Server is een service voor bestandsdeling waarmee u bestanden kunt synchroniseren tussen een gecentraliseerde Synology NAS en meerdere clientcomputers, mobiele apparaten en Synology NAS-apparaten. Ga naar **Package Center** om het pakket **Cloud Station Server** te installeren en uit te voeren.



Bestanden openen via File Station

File Station is het bestandsbeheerprogramma van DSM. Het laat DSM-gebruikers toe om via het internet Synology NAS-mappen te openen in hun webbrowser of bestanden over te dragen naar een andere WebDAV/FTP-server.¹ Door twee of meer File Stations op te starten, kunt u al uw Synology NAS-gegevens beheren door te slepen en neer te zetten tussen verschillende File Stations.



Uiterlijk van File Station

- **Linkerdeelvenster:** geeft de gedeelde mappen en submappen weer in het bovenste gedeelte en de mappen in uw lokale computer in het onderste gedeelte.
- **Hoofdgedeelte:** geeft de inhoud van de geselecteerde map weer.
- **Helpknop (rechterbovenhoek):** klik op de **Help**-knop (met een vraagteken) om de DSM Help te openen waar u nuttige hulp kunt opvragen over het gebruik van File Station.
- **Zoekveld:** voer een trefwoord in om bestanden of mappen van de actuele map te filteren.
- **Geavanceerde zoekopdracht (knop met vergrootglas):** zoek naar verfijnde zoekresultaten.

File Station-opties beheren

Klik op **Instellingen** om algemene instellingen te configureren, het File Station-logboek in te schakelen, externe mappen of virtuele stations te koppelen, te bepalen wie bestandkoppelingen kan delen en de snelheidslimiet in te stellen om de bandbreedtegebruik voor DSM-bestandsoverdrachtsservices te regelen.

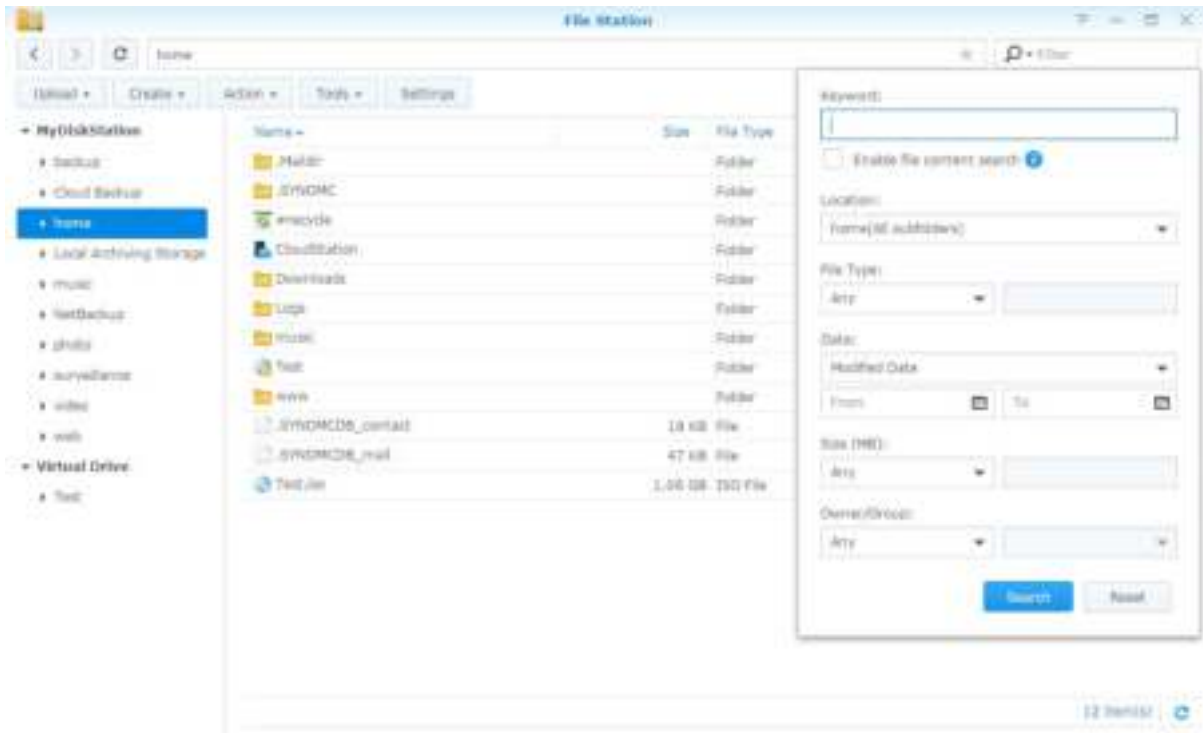
Opmerking:

- meer informatie over externe mappen of virtuele stations vindt u in "Externe mappen of virtuele stations koppelen".
- Meer informatie over gedeelde koppelingen vindt u in "Bestandskoppelingen delen".

¹ FTP, SFTP, WebDAV en WebDAV via HTTPS worden ondersteund.

Bestanden of mappen zoeken

U kunt trefwoorden in het veld **Filter** in de rechterbovenhoek van File Station invoeren om bestanden of mappen in de huidige map te filteren. Daarnaast kunt u uitgebreide zoekopdrachten uitvoeren in het paneel **Geavanceerd zoeken** voor verfijnde zoekresultaten.



Opmerking: voor snelle zoekresultaten raden wij u aan om de inhoud van de gedeelde map te indexeren. Raadpleeg "De inhoud van een gedeelde map indexeren" voor meer informatie.

File Station in actie

Klik met de rechtermuisknop op het menu **Actie** en met slepen en neerzetten kunt u gemakkelijk bestanden of mappen downloaden, uploaden, kopiëren, verplaatsen, herbenoemen, verwijderen, uitpakken, bestanden en mappen comprimeren en nog veel meer.

De eigenschappen van bestanden en submappen bewerken

U kunt de toegangsrechten tot bestanden en submappen (mappen en submappen in gedeelde mappen) bewerken, downloadkoppelingen kopiëren en een bestand openen in een nieuw browservenster in het venster **Eigenschappen**. Selecteer de bestanden en mappen waarvoor u toegangsrechten wilt instellen. Klik met de rechtermuisknop op een van de bestanden of mappen, of selecteer het menu **Actie** en vervolgens **Eigenschappen**.

Opmerking:

- om de toegangsrechten tot gedeelde mappen in te stellen, zie "Gebruikers of groepen toegang geven tot gedeelde mappen" voor meer informatie.
- U bent niet gemachtigd om de toegangsrechten tot bestanden en submappen in de gedeelde map **photo** te bewerken. Voor de instelling van toegangsrechten tot fotoalbums voor gebruikers van Photo Station opent u Photo Station, gaat u naar pagina **Instellingen** en klikt u op het tabblad **Help** voor meer informatie.
- Met File Station kunt u de uploadactie alleen uitvoeren voor bestanden en mappen op uw computer. Alle andere File Station-acties en instellingen van eigenschappen zijn alleen beschikbaar voor bestanden en mappen op Synology NAS.

Bestandskoppelingen delen

Op uw Synology NAS opgeslagen bestanden of mappen kunnen snel en gemakkelijk worden gedeeld. Klik met de rechtermuisknop op een bestand of map en selecteer **Bestandskoppelingen delen**. Dit genereert een koppeling en QR-code die u naar vrienden of andere gebruikers kunt sturen. DSM-gebruikers ontvangen ook meldingen. Ongeacht of zij een DSM-account hebben, kunnen ze de koppeling volgen om het geselecteerde bestand of de map te downloaden.

Bestanden als e-mailbijlages verzenden

U kunt rechtstreeks bestanden verzenden en delen als e-mailbijlages. Rechtsklik op de geselecteerde bestanden en vervolgens op **Versturen als e-mailbijlages**.

Externe mappen of virtuele stations koppelen

File Station laat u toe om externe mappen te koppelen voor toegang tot inhoud die gedeeld wordt door netwerkcomputers of Synology NAS of om virtuele stations te koppelen voor toegang tot inhoud in schijfafbeeldingen. Op die manier kunt u gemakkelijk alle beschikbare netwerkbronnen of schijfafbeeldingen doorzoeken met File Station. Voor meer informatie over externe mappen of virtuele schijven klik op de knop **Help** (met een vraagteken) in de rechterbovenhoek.

Muziekgegevens bewerken

Met de Muziekgegevenseditor van File Station kunt u gegevens van muziekbestanden bekijken of bewerken. Klik gewoon met uw rechtermuisknop op het muziekbestand en selecteer **Muziekgegevens bewerken**.

Documenten, foto's of video's bekijken

Met File Station kunt u eenvoudig documenten, video's of foto's bekijken. Klik voor meer informatie op de **Help**-knop (met een vraagteken) in de rechterbovenhoek.

Foto's Bewerken

Met File Station kunt u foto's bewerken met webgebaseerde fotobewerkers zoals Pixlr Editor of Pixlr Express. Klik voor meer informatie op de **Help**-knop (met een vraagteken) in de rechterbovenhoek.

Gegevens back-uppen

Synology biedt complete oplossingen aan voor uw computer en uw Synology NAS waarmee u een back-up van gegevens op uw computer naar Synology NAS kunt maken. Als u een gebruiker tot de groep **administrators** behoort, kunt u Synology NAS-gegevens lokaal of op het netwerk back-uppen of de inhoud van de gedeelde map tussen Synology NAS delen. De Copy-knop vereenvoudigt het maken van een back-up naar externe opslagapparaten in een beweging. De ondersteuning voor de Amazon S3 back-upservice en het innovatieve pakket Time Backup bieden nog andere mogelijkheden voor serverback-up.

In dit hoofdstuk wordt uitgelegd hoe verschillende back-upoplossingen van DSM helpen bij het beschermen van uw gegevens. Raadpleeg **DSM Help** voor gedetailleerde instructies.

Een back-up maken van computergegevens

Met het door Synology ontwikkelde Cloud Station Backup kunt u een back-up maken van gegevens op een Windows-computer en wegschrijven naar uw Synology NAS. Synology NAS kan ook als back-upmedium dienen voor Mac of Linux.

Cloud Station Backup voor Windows gebruiken

U kunt het Synology Cloud Station Backup-pakket installeren vanuit **Package Center**. Voor gedetailleerde instructies zie deze [tutorial](#).

Time Machine voor Mac gebruiken

Synology NAS biedt ook de mogelijkheid om een back-up te maken met Apple Time Machine. Mac-gebruikers kunnen probleemloos hun gegevens naar de gedeelde map van het Synology NAS back-uppen. Ga naar **Configuratiescherm > Bestandsservices > Geavanceerd**, schakel het selectievakje **Mac-bestandsservices inschakelen** in en selecteer een gedeelde map in het vervolgkeuzemenu **Time Machine**. De gekozen gedeelde map zal het back-updoel worden van Time Machine

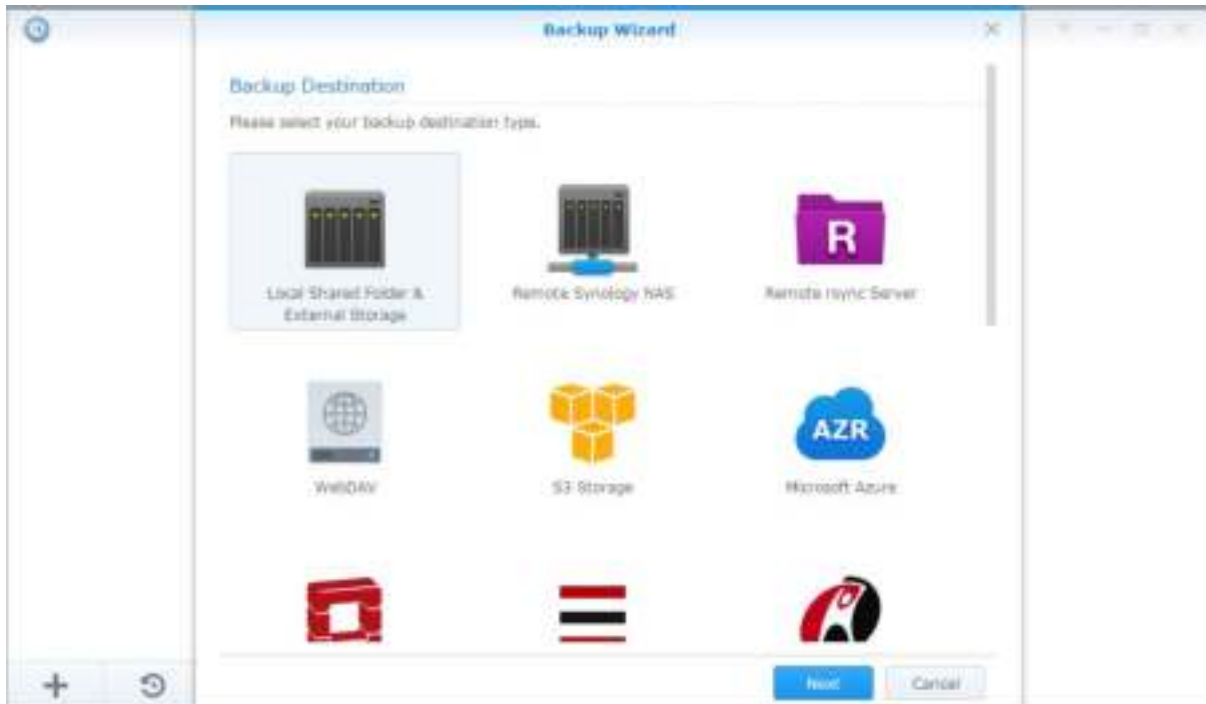
Opmerking: raadpleeg de Help-functie op uw Mac-computer voor meer informatie over het gebruik van Time Machine.

rsync voor Linux gebruiken

U kunt rsync gebruiken om een back-up te maken van uw Linux-gegevens op het Synology NAS.

Gegevens of iSCSI LUN back-uppen naar Synology NAS

Naast het maken van een back-up van gegevens op uw computer naar Synology NAS kunnen gebruikers die tot de groep **administrators** behoren back-uptaken uitvoeren, bestanden terugzetten en gedeelde mappen synchroniseren van de ene naar de andere Synology NAS met **Hyper Backup**. Raadpleeg **DSM Help** voor gedetailleerde instructies.



Systemconfiguraties back-uppen en herstellen

Ga naar **Configuratiescherm** > **Bijwerken en herstellen** > **Configuratieback-up** om een back-up te maken van de systeemconfiguraties van uw Synology NAS of systeemconfiguraties terug te zetten. U kunt systeemconfiguraties back-uppen naar een configuratiebestand (.dss) en vervolgens configuraties op een later tijdstip herstellen.

De inhoud van een gedeelde map tussen Synology NAS synchroniseren

Met Gedeelde mapsynchronisatie kunt de inhoud van een gedeelde map via het netwerk van een bron-Synology NAS (of "client") synchroniseren naar een doel-Synology NAS (of "server"). In **Configuratiescherm** > **Gedeelde mapsynchronisatie** kunt u synchronisatieback-uptaken van gedeelde mappen bekijken en beheren. Voor gedetailleerde instructies over het inschakelen van Gedeelde mapsynchronisatie zie **DSM Help**.

Gegevens back-uppen op een USB-apparaat of SD-kaart

Ga naar **Configuratiescherm** > **Externe apparaten** om een gedeelde map op te geven voor gebruik met USBCopy of SDCopy en gebruik vervolgens de knop **Kopiëren** op het voorpaneel van uw Synology NAS om gegevens van een USB-apparaat of SD-kaart naar de gedeelde map te kopiëren.¹

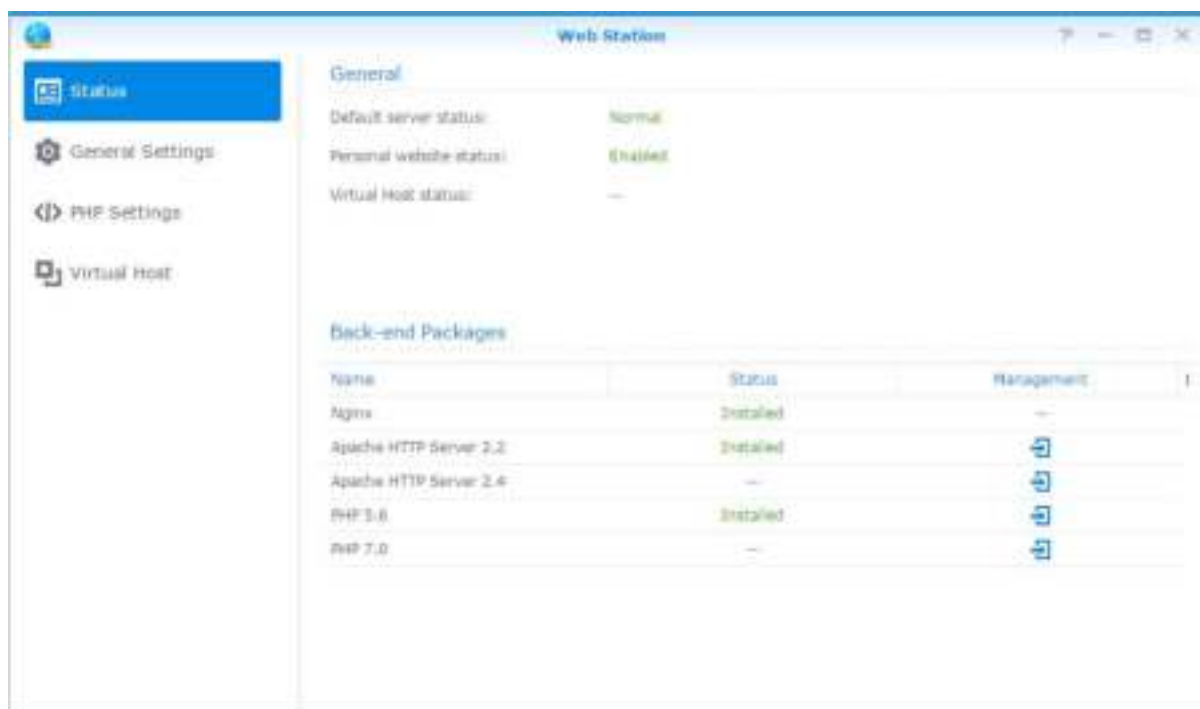
¹ USBCopy en SDCopy worden enkel op bepaalde modellen ondersteund. Ga naar www.synology.com voor meer informatie.

Websites en afdrukserver hosten

Synology NAS werd speciaal ontworpen voor kleine en middelgrote ondernemingen (KMO) om hen de mogelijkheid te bieden om een web- en printserver op te zetten op een enkel Synology NAS zonder meeruitgaven. Dit hoofdstuk geeft basisinformatie over deze functies. Raadpleeg [DSM Help](#) voor gedetailleerde instructies.

Web Station gebruiken voor het hosten van websites

Ga naar [Package Center](#) om het pakket [Web Station](#) te installeren om uw website op te zetten met geïntegreerde PHP- en MySQL-ondersteuning. Raadpleeg [DSM Help](#) voor gedetailleerde instructies.



Web Station inschakelen

Met Web Station kunt u een website met webpagina's maken op het Synology NAS. Met de ingebouwde PHP- en MySQL-ondersteuning kunt u een dynamische databasegedreven website voor uw bedrijf maken. Package Center bevat bovendien een groot aantal pakketten van derden die u met enkele muiskliks kunt installeren, onder meer systemen voor content management, klantenbeheer en e-commerce. De webpaginabestanden van uw website worden in de standaard gedeelde map "web" opgeslagen.

Virtual Host voor websitehosting inschakelen

Met de functie Virtuele host kunt u meerdere websites op een enkele server hosten. Elke website kan verschillende poortnummers of zelfs verschillende hostnamen hebben.

Persoonlijke website inschakelen

De persoonlijke website-functie is een handige manier om Synology NAS-gebruikers toe te laten om hun eigen persoonlijke websites te hosten. Iedere lokale, domein- en LDAP-gebruiker heeft een uniek website-adres.

HTTP-service opties wijzigen

Naast het standaard poortnummer 80 kunt u een andere poort toevoegen voor het gebruik van Photo Station en Web Station. Raadpleeg **DSM Help** voor gedetailleerde instructies.

PHP-instellingen beheren

Nadat u Web Station hebt ingeschakeld, klikt u op het tabblad **PHP-instellingen** om de PHP-gerelateerde instellingen te configureren. Raadpleeg **DSM Help** voor gedetailleerde instructies.

Meer informatie

Meerwaardetoepassingen installeren

- Nadat u uw webomgeving hebt opgezet, kunt u toepassingen installeren om de functionaliteit van uw website uit te breiden via de vele open source-toepassingen.
- Een lijst met meerwaardetoepassingen die getest werden op compatibiliteit met Synology NAS vindt u op http://www.synology.com/support/faq_show.php?q_id=404. De downloadkoppelingen en installatie-instructies van die toepassingen vindt u op de respectievelijke officiële websites.

Synology NAS instellen als afdrukserver

Ga naar **Configuratiescherm** > **Externe apparaten** > **Printer** om Synology NAS als afdrukserver voor uw LAN in te stellen, zodat clientcomputers of mobiele apparaten toegang hebben tot printers die op de Synology NAS zijn aangesloten. USB-printers of netwerkprinters kunnen op het Synology NAS worden aangesloten. Bovendien kunt u door AirPrint-ondersteuning afdrukken vanaf een iOS-apparaat, en met Google Cloud Print-ondersteuning kunt u afdrukken via Google-producten en services.¹ Raadpleeg **DSM Help** voor gedetailleerde instructies.

De computer instellen voor toegang tot de afdrukserver

Nadat de afdrukserver van uw Synology NAS is ingesteld, kunnen alle Windows-, Mac- en Linux-clients in het LAN-netwerk een verbinding maken met de afdrukserver en toegang krijgen tot de afdruk/fax/scan-service van de printer.

Toegang tot de afdrukserver met iOS-apparaten

Als u de AirPrint-ondersteuning van DSM hebt ingeschakeld, kunnen alle iOS-apparaten die op iOS 4.2 of hoger draaien afdrukken op de printer die op uw Synology NAS is aangesloten.¹

¹ Voor aanbevolen randapparatuur, inclusief harde schijf, USB-printer, DMA en UPS, verwijzen we u naar www.synology.com.

Verschillende toepassingen ontdekken met Package Center

Synology heeft door Synology of derden ontwikkelde toepassingen opgenomen in pakketten die geïnstalleerd kunnen worden op Synology NAS en met Package Center kunnen worden beheerd.

De vele toepassingen die met Synology NAS worden meegeleverd bieden u talloze voordelen. Zo kunt u genieten van multimedia, foto's, video's en blogs delen, hebt u altijd en overal toegang tot bestanden, kunt u livegebeurtenissen via camera's volgen, digitale tv-programma's livestreamen en opnemen, bestanden op het internet zoeken en downloaden, een back-up maken van belangrijke gegevens en uw eigen cloud bouwen. U kunt ook het gewenste vertrouwensniveau instellen om uzelf te beschermen tegen de installatie van pakketten van onbekende bronnen op uw Synology NAS.

Dit hoofdstuk introduceert pakketten die beschikbaar zijn op Package Center en legt uit hoe u pakketten kunt installeren. Raadpleeg [DSM Help](#) voor gedetailleerde instructies.

Wat Package Center heeft te bieden

Ga naar [Package Center](#) om erachter te komen wat Package Center heeft te bieden.



Audio Station

Audio Station is een webgebaseerde audiotoevoeging waarmee u toegang hebt tot de muziekbibliotheek op uw Synology NAS, beschikbare audiobronnen op uw LAN-netwerk kunt selecteren en uw favoriete muziek kunt toevoegen aan afspeellijsten om deze af te spelen.

Central Management System

Met Synology CMS (Central Management System) kunt u snel en eenvoudig meerdere Synology NAS-servers beheren. Hiermee beschikt u over een enkele interface voor de statusbewaking van meerdere servers, kunt u beleidsregels maken door batchbewerking van de instellingen van servergroepen, elke server bijgewerkt houden en een soepele werking garanderen.

Chat

Chat is een webgebaseerde toepassing waarmee u een veilige plek kunt creëren voor real-timegesprekken.

Cloud Station Server

Cloud Station Server is een service voor bestandsdeling waarmee u bestanden kunt synchroniseren tussen een gecentraliseerde Synology NAS en meerdere clientcomputers, mobiele apparaten en Synology NAS-apparaten.

Cloud Station ShareSync

Cloud Station ShareSync is een service voor bestandsdeling waarmee u bestanden kunt synchroniseren tussen een gecentraliseerd Synology NAS-apparaat en meerdere Synology NAS-clientcomputers, computers en mobiele telefoons. Om bestanden met clientapparaten te kunnen synchroniseren moet het pakket Cloud Station Server op de hostserver worden geïnstalleerd en een pakket Cloud Station ShareSync op elk Synology NAS-clientapparaat waarmee u wilt synchroniseren.

Cloud Sync

Met Cloud Sync kunt u bestanden naadloos synchroniseren en delen met uw Synology NAS en meerdere openbare cloudservices, zoals Dropbox, Baidu Cloud, Google Drive, Box, OneDrive en hubiC. Met de functie selectieve synchronisatie kunt u ook bestanden filteren of mappen selecteren die u wilt synchroniseren met de openbare cloudservice. Zo hebt u altijd alleen de bestanden op de openbare cloudservice die u nodig hebt, en omgekeerd.

DNS Server

DNS (Domain Name System) is een naamgevingssysteem dat de uitwisseling van gegevens tussen computers over het internet en andere netwerken bevordert. De voornaamste functie is de vertaling naar gebruiksvriendelijke domeinnamen (bv. www.synology.com) in de overeenkomstige vaste publieke IP-adressen (bv. 120.89.71.100). Dankzij deze functie vinden gebruikers snel webpagina's, computers of andere apparaten op het internet of in een lokaal netwerk.

Download Station

Download Station is een webgebaseerde downloadtoepassing waarmee u bestanden van het internet via BT, FTP, HTTP, NZB, Thunder, FlashGet, QQDL, eMule en Xunlei-Lixian kunt downloaden, en waarmee u zich kunt abonneren op RSS feeds om op de hoogte te blijven van de laatste nieuwe BT.

Note Station

Met Note Station kunt u nuttige notities schrijven, bekijken, beheren en delen. Met rich-tekstbewerking, insluiting van media, bijlagen en nog veel meer is het heel gemakkelijk om content te creëren. Bovendien hebt u met Synology Web Clipper snel en eenvoudig webinhoud clippen en toegang tot de inhoud via Note Station.

Photo Station

Photo Station is een onlinefotoalbum met een ingebouwde blog waarmee u gemakkelijk foto's en video's over het internet kunt delen en blogs kunt posten. Met Photo Station kunt u snel in enkele stappen foto's uploaden, organiseren, bewerken en delen.

Office (SpreadSheet)

Office (SpreadSheet) is een webgebaseerde toepassing waarmee u gemakkelijk werkbladen kunt maken en beheren, uw gegevens met verschillende geïntegreerde functies en formaten kunt organiseren en met anderen via het internet kunt delen of samenwerken.

Surveillance Station

Surveillance Station is een professionele NVR-software (Network Video Recording) die samen met DiskStation Manager (DSM) wordt geleverd en waarmee u vanop afstand beelden van IP-camera's die gekoppeld zijn aan uw Synology NAS kunt opnemen en controleren.

Video Station

Video Station is een ideale video-organisatietoepassing voor uw collectie van films, tv-shows, zelfgemaakte video's en tv-opnames waarmee u video's op uw computer, DLNA/UPnP-compatibele DMAs en mobiele apparaten kunt bekijken.

Pakketten installeren of kopen

Klik op **Installeren**, **Proberen** of **Kopen** en volg de aanwijzingen op het scherm om het pakket te installeren. U kunt ook op **Handmatig installeren** klikken en de wizard volgen om pakketten te installeren door **.spk**-bestanden (beschikbaar in het **Download Center** van Synology of op websites van derden).

Communiceren met mobiele apparaten

Aangezien internettoegang op mobiele toestellen steeds vaker wordt gebruikt, biedt Synology de gebruiker verschillende creatieve alternatieven om te communiceren met uw Synology NAS via iOS/Android, Windows Phone, of andere mobiele apparaten.

DSM-instellingen beheren met DSM mobile

DSM mobile laat DSM-gebruikers die tot de groep **administrators** behoren toe om DSM-instellingen te beheren en DSM-gegevens te controleren met de webbrowser van een iOS (iPhone, iPad of iPod touch), Android-apparaat of Windows Phone.

Om u aan te melden bij DSM mobiel:

- 1 Gebruik de webbrowser van uw iOS-/Android-apparaat of Windows Phone om een verbinding te maken met **http://Synology_Server_IP:5000**.
- 2 Voer uw DSM-gebruikersgegevens in en tik op **Aanmelden**.

Opmerking: Voor meer informatie over DSM mobile raadpleeg deze [tutorial](#).

iOS-, Android- en Windows-toepassingen gebruiken

De mobiele toepassingen van Synology zijn nu verkrijgbaar in de App Store van Apple, op Android's Market en Windows Marketplace zodat u overal waar u toegang hebt tot Wi-Fi kunt communiceren met Synology NAS. U kunt onderweg u bestanden, muziek, foto's, video's en zelfs surveillancevideo's op uw NAS beheren en mappen tussen uw mobiele apparaten en NAS synchroniseren, bestanden downloaden en onderweg video's bekijken.

Chat

Stuur onderweg berichten! Synology Chat bevordert samenwerking via een berichtenservice op mobiele apparaten. U kunt Synology Chat overal en altijd gebruiken om te antwoorden op dringende berichten of om informatie met uw teamleden te organiseren en te delen om de communicatie efficiënter te laten verlopen. Profiteer van de leuke functies in Synology Chat tijdens het versturen van berichten op dit platform. Bovendien is communiceren in Synology Chat bijzonder veilig omdat alle berichten enkel worden opgeslagen op uw eigen Synology NAS-server.

DS audio

Met DS audio hebt u toegang tot Audio Station met een iOS-/Android-apparaat of Windows Phone en kunt u onderweg uw favoriete muziek beluisteren. Met de afstandsbedieningsfunctie kunt u bovendien het afspelen van muziek van Audio Station regelen wanneer er een audioapparaat op de USB-poort van uw Synology NAS is aangesloten, zoals een USB-luidspreker, externe luidsprekers of stereoapparatuur die verbonden zijn met het audiodock van Synology Remote (afzonderlijk aan te kopen).

DS cam

DS cam biedt gebruikers van een iOS/Android-apparaat de mogelijkheid om livebeelden van hun IP-camera's te bekijken, snapshots te maken en op Surveillance Station opgenomen gebeurtenissen te bekijken zodra er een netwerkverbinding beschikbaar is.

DS cloud

DS cloud is de mobiele tegenhanger van Synology's Cloud Station Server waarmee u gemakkelijk mappen kunt synchroniseren tussen een iOS/Android-apparaat en Synology NAS.

DS download

DS download laat u toe om met een iOS-apparaat of Windows Phone toegang te hebben tot Download Station en bestanden rechtstreeks te downloaden. U kunt downloadtaken maken door een URL toe te voegen via een ingebouwde minibrowser van de toepassing of de geïntegreerde Safari-browser, voor uw gebruiksgemak. Het is ook mogelijk basisinstellingen te beheren zoals snelheidslimieten voor bestandsoverdrachten of het activeren van de geavanceerde planning.

DS file

DS file laat u toe om bestanden op uw Synology NAS te openen en te beheren met een iOS/Android-apparaat of Windows Phone.

DS finder

Met DS finder kunt u de status van uw Synology NAS controleren of per e-mail versturen, en een wake on LAN (WOL) uitvoeren, opnieuw opstarten, afsluiten of een pieptoon afspelen (om de locatie te vinden) met een iOS-/Android-apparaat of Windows Phone.

DS note

DS note is de mobiele tegenhanger van de webtoepassing Synology Note Station waarmee u eenvoudig notities kunt synchroniseren tussen uw iOS-/Android-apparaat en Synology NAS.

DS photo

Met DS photo hebt u toegang tot Photo Station met een iOS/Android-apparaat of Windows Phone en kunt u bijzondere momenten onmiddellijk delen. U kunt foto's van Photo Station naar uw mobiele telefoon downloaden en opslaan zodat u deze herinneringen overal en altijd kunt oproepen. U kunt DS photo ook gebruiken om snapshots of video's van uw telefooncamera rechtstreeks naar Photo Station te uploaden. Bovendien kunnen u en uw vrienden commentaar geven bij de foto's, wat het delen van foto's nog een stuk leuker maakt.

DS video

DS video biedt u toegang tot Video Station zodat u thuis en onderweg met een iOS/Android-apparaat of Windows Phone video's kunt bekijken. U kunt uw videocollecties organiseren en doorbladeren en overal digitale tv-programma's lokaal opnemen met een USB DTV-dongle (afzonderlijk verkocht) die op uw Synology NAS is aangesloten en opnametaken en schema's beheert.

Opmerking: voor meer informatie over deze mobiele toepassingen raadpleeg de desbetreffende help-documenten.

Andere mobiele apparaten gebruiken

Als u een mobiel apparaat hebt met Windows Mobile 6.0 (met Internet Explorer Mobile of Opera 9.0 of hoger), Symbian OS 9.1 (met S60 3rd Edition of hoger) of iPhone OS 2.3.1 of hoger, kunt u dat apparaat gebruiken om overal waar u toegang hebt tot het internet u aan te melden bij Synology NAS om met Mobile Photo Station foto's te bekijken en ondersteunde bestandsindelingen te lezen met Mobile File Station.

Probleemoplossing

Voor vragen over het beheer van uw DSM gaat u naar **DSM Help** of klikt u op de **Help**-knop (met een vraagteken) in de rechterbovenhoek van elk venster. Voor overige vragen bezoek de Synology Knowledge Base-website op help.synology.com.

SYNOLOGY INC. EINDGEBRUIKER LICENTIEOVEREENKOMST

BELANGRIJK - LEES AANDACHTIG: DEZE LICENTIEOVEREENKOMST VOOR EINDGEBRUIKERS ("EULA") IS EEN WETTELIJKE OVEREENKOMST TUSSEN U (EEN INDIVIDU OF EEN ENTITEIT) EN SYNOLOGY, INC. ("SYNOLOGY") MET BETREKKING TOT ALLE SOFTWARE DIE U INSTALLEERDE OP DE DOOR U GEKOCHTE SYNOLOGY-PRODUCTEN (HET "PRODUCT") OF LEGAAL HEBT GEDOWNLOAD VAN WWW.SYNOLOGY.COM OF ANDERE DOOR SYNOLOGY GELEVERDE KANALEN ("SOFTWARE")

DOOR GEBRUIK TE MAKEN VAN PRODUCTEN MET SOFTWARE, DE INSTALLATIE VAN SOFTWARE OP PRODUCTEN OF OP AAN PRODUCTEN AANGESLOTEN APPARATEN GAAT U AKKOORD MET DE VOORWAARDEN VAN DEZE EULA. GAAT U NIET AKKOORD MET DE VOORWAARDEN VAN DEZE EULA GEBRUIK DAN GEEN PRODUCTEN MET SOFTWARE OF DOWNLOAD GEEN SOFTWARE VAN WWW.SYNOLOGY.COM OF ANDERE DOOR SYNOLOGY GELEVERDE KANALEN. U MOET HET PRODUCT RETOURNEREN NAAR DE VERKOPER WAAR U HET HEBT GEKOCHT VOOR EEN TERUGBETALING IN OVEREENSTEMMING MET HET TOEPASSELIJKE RETOURBELEID VAN DE VERKOPER.

Sectie 1. Beperkte softwarelicentie. Onderhevig aan de algemene voorwaarden van deze EULA verleent Synology u een beperkte, niet-exclusieve, niet-overdraagbare, persoonlijke licentie om een kopie van de software te installeren, uit te voeren en te gebruiken op het product of op het product aangesloten apparaat, uitsluitend in het kader van geautoriseerd gebruik van het product.

Sectie 2. Documentatie. U kunt een redelijk aantal kopieën maken van alle met de software geleverde documentatie en deze gebruiken op voorwaarde dat deze kopieën enkel worden gebruikt voor interne bedrijfsdoeleinden en niet opnieuw worden gepubliceerd of aan een derde partij worden verdeeld (afgedrukt of in elektronische vorm).

Sectie 3. Back-up. Voor back-up- en archiveringsdoeleinden is het u toegestaan om een redelijk aantal kopieën te maken van de software.

Sectie 4. Updates. Alle software die Synology u levert of beschikbaar maakt op [www.synology.com](http://WWW.SYNOLOGY.COM) ("Website") of andere kanalen van Synology waarop de oorspronkelijke software wordt bijgewerkt of aangevuld valt onder deze EULA, tenzij afzonderlijke licentievoorwaarden voor dergelijke updates en aanvullingen gelden waarbij de voorwaarden van die afzonderlijke overeenkomst van kracht zullen zijn.

Sectie 5. Licentiebeperkingen. De licentie vermeld in Secties 1, 2 en 3 is enkel van toepassing op de mate waarin u het product hebt besteld en betaald en ze vermeldt al uw rechten met betrekking tot de software. SYNOLOGY INC. behoudt alle rechten die niet expliciet aan u worden verleend. Onverminderd het voorgaande is het niet toegestaan om:

(a) de Software te gebruiken voor een ander doeleinde dan in verband met het Product; (b) de Software licentiëren, verdelen, leasen, verhuren, uitleenen, toewijzen of anderszijds toepassen of de Software gebruiken in een commercieel gehoste of onderhoudsbureau omgeving; (c) de bron code reverse engineeren, decompileren, des-assembleren of een poging ondernemen de broncode te kennen voor of eventuele handelsgeheimen met betrekking tot de Software, behalve en uitsluitend in de mate dat een dergelijke activiteit expliciet toegelaten is door de toepasselijke wetgeving, ondanks deze beperking; (d) eventuele afgeleide werken van de Software aanpassen, wijzigen, veranderen, vertalen of aanmaken; (e) informatie met betrekking tot het auteursrecht of andere eigendomsrechten verwijderen, veranderen of verbergen op het Product; of (f) alle methoden gebruikt door Synology om toegang tot de componenten, eigenschappen of functies van het Product of de Software te omzeilen of te proberen omzeilen. Onverminderd de gespecificeerde beperkingen in deze Sectie 5 is het u niet verboden om op het Synologyproduct gehoste commerciële services van te leveren aan derden.

Sectie 6. Open Source. De Software kan componenten bevatten die worden gelicentieerd aan Synology onder de GNU Algemene Openbare Licentie ("GPL componenten"),

momenteel beschikbaar op <http://www.gnu.org/licenses/gpl.html>. De voorwaarden van de GPL gelden uitsluitend met betrekking tot de GPL-componenten in zoverre deze EULA conflicteert met de vereisten van de GPL in het kader van uw gebruik van de GPL-componenten en, in een dergelijke situatie, verklaart u zich akkoord gebonden te zijn door de GPL met betrekking tot uw gebruik van dergelijke componenten.

Sectie 7. Audit. Synology heeft het recht conformiteit met de voorwaarden van deze EULA te controleren. U verklaart zich akkoord om Synology toegang te verlenen tot uw faciliteiten, apparatuur, boeken, registraties en documenten en om anderszijds redelijk samen te werken met Synology of een vertegenwoordiger van Synology om een dergelijke controle mogelijk te maken

Sectie 8. Eigendom. De software is de waardevolle eigendom van Synology en zijn licentiehouders en wordt beschermd door auteursrechten en andere wetten en verdragen op het gebied van intellectueel eigendom. Synology of zijn licentiehouders zijn eigenaar van alle rechten, titels en belangen met betrekking tot de software, inclusief maar niet beperkt tot auteursrechten en andere intellectuele eigendomsrechten.

Sectie 9. Beperkte garantie. Synology biedt een beperkte garantie dat de software conform is met de door Synology gepubliceerde softwarespecificaties, indien aanwezig, of zoals gepubliceerd op de website en geldend voor de periode zoals vereist uit hoofde van de plaatselijke wetgeving. Synology zal commercieel redelijke inspanningen leveren om naar het exclusieve oordeel van Synology een dergelijke nonconformiteit in de Software of om een Software die niet conform is met de voorgaande garantie te vervangen, op voorwaarde dat u Synology schriftelijk op de hoogte brengt van deze nonconformiteit in de Garantieperiode. De voorgenoemde garantie is niet van toepassing op een nonconformiteit die het resultaat is van: (w) gebruik, reproductie, distributie of openbaarmaking die niet in overeenstemming zijn met deze EULA; (x) aanpassing, wijziging of modificatie van de software door andere partijen dan Synology; (y) combinatie van de software met een product, diensten of andere items geleverd door door andere partijen dan Synology; of (z) niet-naleving van deze EULA.

Sectie 10. Ondersteuning. Tijdens de in Sectie 9 gespecificeerde periode stelt Synology ondersteunende diensten ter beschikking. Na het verstrijken van de vervaldatum van de toepasselijke periode is ondersteuning voor de software door Synology mogelijk op schriftelijke aanvraag.

Sectie 11. Afwijzing van garanties. TENZIJ ZOALS EXPLICIET VERMELD HIERBOVEN WORDT DE SOFTWARE "AS IS" EN MET ALLE FOUTEN GELEVERD. SYNOLOGY EN HAAR LEVERANCIERS VERWERPEN ALLE ANDERE GARANTIES, EXPLICIET, IMPLICIET OF STATUTAIR, ALS RESULTAAT VAN DE WETGEVING OF

ANDERZIJD, MAAR NIET BEPERKT TOT EVENTUELE IMPLICIETE GARANTIES VAN VERHANDELBAARHEID, GESCHIKTHEID VOOR EEN SPECIFIEK DOELEINDE OF GEBRUIK, TITEL EN NIET-SCHENDING MET BETREKKING TOT DE SOFTWARE. ONVERMINDERD HET VOORGAANDE BIJDT SYNOLOGY GEEN GARANTIE DAT DE SOFTWARE VRIJ IS VAN BUGS, FOUTEN, VIRUSSEN OF ANDERE DEFECTEN.

Sectie 12. Afwijzing van bepaalde schade. SYNOLOGY OF ZIJN LICENTIEHOUDERS KUNNEN IN GEEN GEVAL AANSPRAKELIJK WORDEN GESTELD VOOR DE KOSTEN VAN EVENTUELE INCIDENTELE, INDIRECTE, SPECIALE, STRAFRECHTELIJKE, GEVOLGSCHADE OF GELIJKAARDIGE SCHADE OF ANDERE AANSPRAKELIJKHEID (MET INBEGRIJ VAN, MAAR NIET BEPERKT TOT HET VERLIES VAN GEGEVENS, INFORMATIE, OPBRENGSTEN, WINST OF ZAKELIJK VERLIES) DIE HET RESULTAAT IS VAN OF BETREKKING HEEFT OP HET GEBRUIK VAN DE SOFTWARE OF HET ONVERMOGEN OM DE SOFTWARE TE GEBRUIKEN IN HET KADER VAN OF IN VERBAND MET DEZE GEBRUIKERSOVEREENKOMST OF DE SOFTWARE, ONGEACHT OF DIT GEBASEERD IS OP EEN CONTRACT, ONRECHTMATIGE DAAD (INCLUSIEF NALATIGHEID), STRIKTE AANSPRAKELIJKHEID OF ANDERE THEORIE, ZELFS ALS SYNOLOGY OP DE HOOGTE WERD GEBRACHT VAN HET RISICO OP ZULKE SCHADE.

Sectie 13. Beperking van aansprakelijkheid. DE AANSPRAKELIJKHEID VAN SYNOLOGY EN ZIJN LEVERANCIERS ALS RESULTAAT VAN OF MET BETREKKING TOT HET GEBRUIK VAN DE SOFTWARE OF ANDERZIJD IN HET KADER VAN OF IN VERBAND MET DEZE GEBRUIKERSOVEREENKOMST OF DE SOFTWARE IS BEPERKT TOT HET DOOR U EFFECTIEF BETAALDE BEDRAG VOOR HET PRODUCT, ONGEACHT HET BEDRAG VAN DE SCHADEVERGOEDING DIE U EVENTUEEL MOET BETALEN EN ONGEACHT OF DIT GEBASEERD IS OP EEN CONTRACT, ONRECHTMATIGE DAAD (INCLUSIEF NALATIGHEID), STRIKTE AANSPRAKELIJKHEID OF EEN ANDERE THEORIE. De voorgenoemde afwijzing van garantie, bepaalde schade en de beperking van aansprakelijkheid is van toepassing in zoverre de toepasselijke wetgeving dat toelaat. De wetten van bepaalde staten/rechtsgebieden verbieden uitsluiting van impliciete garanties of uitsluiting of beperking van bepaalde schade. In het kader van de op deze EULA toepasselijke wetgeving zijn eerder genoemde uitsluitingen en beperkingen mogelijk niet op u van toepassing.

Sectie 14. Exportrestricties. U erkent dat de software onderworpen is aan exportrestricties in de VS. U erkent dat u alle toepasselijke wetten en verordeningen naleeft die van toepassing zijn op de software, inclusief en zonder beperking van de voorschriften van de Amerikaanse exportadministratie.

Sectie 15. Beëindiging. Onverminderd eventuele andere rechten kan Synology deze EULA beëindigen als u de hierin vermelde algemene voorwaarden niet naleeft. In een dergelijke situatie mag u de software niet langer gebruiken en moet u alle kopieën van de software en alle onderdelen vernietigen.

Sectie 16. Toewijzing. U mag uw rechten onder deze gebruikersovereenkomst niet overdragen of toewijzen aan

derden, tenzij voor datgene wat voorgeïnstalleerd is in producten. Een dergelijke overdracht of toewijzing die strijdig is met voorgenoemde beperking is nietig.

Sectie 17. Toepasselijke wetgeving. Tenzij expliciet verboden door de lokale wetgeving werd deze gebruikersovereenkomst opgesteld volgens de wetten van de Republiek China (R.O.C. -Republic of China of Taiwan), ongeacht eventuele conflicten met tegenstrijdige wettelijke principes.

Sectie 18. Geschillenbeslechting. Ieder uit deze gebruikersovereenkomst resulterend geschil, controverse of claim wordt exclusief beslecht door arbitrage, door drie neutrale bemiddelaars volgens de procedures van de R.O.C., de arbitragewetgeving en aanverwante dwingende rechtsregels. Arbitragewetgeving en de toepasselijke regelgeving. In dergelijke situaties is arbitrage enkel beperkt tot het geschil tussen u en Synology. De arbitrage of een deel ervan wordt niet geconsolideerd met andere arbitrage en wordt niet uitgevoerd op basis van een class wide- of class action-basis. De arbitrage vindt plaats in Taipei, Taiwan, R.O.C., en de arbitrageprocedure wordt uitgevoerd in het Engels, of, indien beide partijen daartoe akkoord gaan, in het Mandarijns. De arbitragebeslissing is definitief en bindend voor de partijen en kan opgelegd worden in ieder bevoegd rechtsgebied. U begrijpt dat, in afwezigheid van deze voorziening, u het recht zou hebben gehad een dergelijk geschil, controverse of claim aanhangig te maken, inclusief het recht dergelijke claims aanhangig te maken of een principieel proces op te stellen in naam van een groep, en u wijst deze rechten expliciet en bewust af en verklaart zich akkoord eventuele geschillen op te lossen op basis van een bindende arbitrage in overeenstemming met de voorzieningen van deze Sectie 18. Niets in deze Sectie kan worden beschouwd als een verbod of beperking van Synology om schadeloosstelling te bekomen via een gerechtelijk bevel of andere gelijkaardige rechten en oplossingen te zoeken die het bij recht of billijkheid heeft met betrekking tot eventuele bedreigingen of dreigende overtreding van een voorziening van deze gebruikersovereenkomst met betrekking tot de intellectuele eigendomsrechten van Synology

Sectie 19. Gerechtskosten. Bij elke arbitrage, bemiddeling of andere wettelijke of gerechtelijke actie om rechten of oplossingen af te dwingen onder deze gebruikersovereenkomst heeft de winnende partij het recht om, naast iedere andere schadeloosstelling waar zij recht op heeft, de kosten en redelijke gerechtskosten te recupereren.

Sectie 20. Splitsbaarheid. Indien een voorziening van deze EULA als ongeldig, onwettelijk of niet afdwingbaar wordt beschouwd door een bevoegde rechtbank blijft de rest van deze EULA volledig van kracht.

Sectie 21. Volledige overeenkomst. Deze EULA omvat de volledige overeenkomst tussen u en Synology met betrekking tot de software en het voorwerp ervan. Ze heeft prioriteit boven alle voorgaande en gelijktijdige afspraken en overeenkomsten, zowel schriftelijk als mondeling. Geen enkele wijziging, amendement of afwijzing van een van de voorzieningen van deze gebruikersovereenkomst is geldig tenzij vooropgesteld in een schriftelijk instrument ondertekend door de partij die hierdoor is gebonden.

SYNOLOGY INC. BEPERKTE PRODUCTGARANTIE

DEZE BEPERKTE GARANTIE ("GARANTIE") IS VAN TOEPASSING OP DE PRODUCTEN (ZOALS HIERONDER GEDEFINIËRD) VAN SYNOLOGY, INC. EN HAAR FILIALEN, INCLUSIEF SYNOLOGY AMERICA CORP, (GEZAMENLIJK, "SYNOLOGY"). U AANVAARDT DE VOORWAARDEN VAN DEZE GARANTIE DOOR HET PAKKET TE OPENEN EN/OF HET PRODUCT IN GEBRUIK TE NEMEN. ALS U NIET AKKOORD BENT MET DE VOORWAARDEN VAN DEZE GARANTIE MAG U HET PRODUCT NIET IN GEBRUIK NEMEN. U MOET HET PRODUCT RETOURNEREN NAAR DE VERKOPER WAAR U HET HEBT GEKOCHT VOOR EEN TERUGBETALING IN OVEREENSTEMMING MET HET TOEPASSELIJKE RETOURBELEID VAN DE VERKOPER.

Sectie 1. Definities. (a) "Nieuw product", inclusief: (1) "Categorie I-product" omvat Synology-product modellen RS810+, RS810RP+ en RX410, alle modellen van de FS-reeks, alle DS/RS NAS-modellen met suffix XS+/XS (behalve RS3413xs+) van of na serie 13, en alle DX/RX-uitbreidingsunits met 12 schijfsleuven van of na serie 13, 10GbE NIC, DDR4-2133 en DDR3-1600 geheugenmodules. (2) "Categorie II-product" omvat Synology-productmodellen RS3413xs+, RS3412xs, RS3412RPxs, RS3411xs, RS3411RPxs, RS2211+, RS2211RP+, RS411, RS409RP+, RS409+, RS409, RS408-RP, RS408, RS407, DS3612xs, DS3611xs, DS2411+, DS1511+, DS1010+, DS509+, DS508, EDS14, RX1211, RX1211RP, RX4, DX1211, DX510, DX5, NVR216, VS360HD, VS240HD en alle andere geheugenmodules die niet onder Categorie I vallen. (3) "Categorie III-product" omvat alle Synology-productmodellen die voldoen aan de volgende vereisten: alle DS NAS-modellen zonder XS+/XS-suffix en met 5 en meer schijfsleuven in of na 12-reeksen, alle RS NAS-modellen zonder XS+/XS-suffix in of na 12-reeksen en alle DX/RX-uitbreidingsunits met 4 of 5 schijfsleuven in of na 12-reeksen. (4) "Categorie IV-product" verwijst naar alle andere Synology-productmodellen die door de klant na 1 maart 2008 zijn gekocht. (5) "Categorie IV-product" verwijst naar alle andere Synology-productmodellen die door de klant voor 29 februari 2008 zijn gekocht. (b) "Vernieuwd product" verwijst naar alle Synology-productmodellen die werden vernieuwd en die rechtstreeks door Synology via de Online Store worden verkocht, met uitzondering van de producten die door erkende Synology-verdelers of -verkopers worden verkocht. (c) "Klant" verwijst naar de oorspronkelijke persoon of entiteit die het product heeft aangekocht bij Synology of een erkende verdeler of verkoper van Synology. (d) "Online Store" verwijst naar een webwinkel van Synology of van een met Synology geaffilieerd bedrijf. (e) "Product" verwijst naar een nieuw of vernieuwd product en naar in dat product door Synology geïntegreerde hardware met begeleidende documentatie. (f) "Software" verwijst naar de eigen software van Synology die met het Product wordt meegeleverd wanneer dat gekocht wordt door de Klant, door de Klant van de website wordt gedownload of vooraf op het Product wordt geïnstalleerd door Synology. Deze software omvat firmware, geassocieerde media, afbeeldingen, animaties, video, audio, tekst en applets in de software of het Product en eventuele updates of upgrades van deze software. (g) "Garantieperiode" is de periode die begint te lopen op de datum dat het product door de klant werd gekocht en eindigt (1) vijf jaar na die datum voor productcategorie I; (2) drie jaar na die datum voor productcategorieën II en III; of (3) twee jaar na die datum voor productcategorie IV; of (4) een jaar na die datum voor productcategorie IV; of (5) 90 dagen na die datum voor vernieuwde producten, met uitzondering van de producten die via de Online Store worden verkocht op "as is"- of "no warranty"-basis. (h) "Website" verwijst naar de website van Synology op www.synology.com.

Sectie 2. Beperkte garantie en aansprakelijkheid

2.1 Beperkte garantie. Onderworpen aan Sectie 2.6, Synology biedt de klant de garantie dat ieder product (a) vrij is van materiële defecten en (b) bij normaal gebruik substantieel zal presteren in overeenstemming met de gepubliceerde productspecificaties van Synology tijdens de garantieperiode. Synology biedt garantie op de software

zoals vooropgesteld in de met het product meegeleverde eindgebruikerslicentieovereenkomst. Synology kent geen garantie toe voor vernieuwde producten die op "as is"- of "no warranty"-basis in Online Store worden verkocht.

2.2 Exclusieve oplossing. Als de klant informatie verstrekt over de niet-conformiteit met een van de garanties vooropgesteld in Sectie 2.1 binnen de Garantieperiode zal Synology na verificatie van de non-conformiteit door Synology naar eigen oordeel: (a) redelijke commerciële inspanningen leveren om het product te repareren, of (b) het niet-conforme product of een onderdeel ervan vervangen na het retourneren van het volledige product in overeenstemming met Sectie 2.3 Het voorgaande bepaalt de volledige aansprakelijkheid van Synology en de enige en exclusieve oplossing van de klant voor een inbreuk van de garantie onder Sectie 2.1 of enig ander defect of gebrek in het product. De klant zal Synology helpen bij het stellen van een diagnose van iedere niet-conformiteit in het product en om ze te valideren. De garantie vermeld in Sectie 2.1 omvat niet: (1) garantie met betrekking tot de software; (2) fysieke installatie of verwijdering van het product van de site van de klant; (3) bezoeken aan de website van de klant; (4) arbeid noodzakelijk om reparaties uit te voeren of defecte onderdelen te vervangen buiten de normale openingsuren van Synology of zijn geassocieerde dienstverleners, exclusief weekends en vakantiedagen van de dienstverleners; (5) alle werkzaamheden met apparatuur of software van een derde partij; (6) garantie van de harde schijf indien ze werd geïnstalleerd door de klant of een derde partij; noch (7) een garantie van compatibiliteit met de harde schijf.

2.3 Retourneren. Ieder door de Klant onder Sectie 2.2 geretourneerd product moet een retourautorisatienummer ("RMA") worden toegewezen door Synology voor de verzending en moet worden geretourneerd in overeenstemming met de op dat moment geldige RMA-procedures van Synology. De klant kan contact opnemen met iedere geautoriseerde Synologyverdelers of -verkoper of ondersteuningsdienst van Synology voor hulp bij het bekomen van een RMA en moet een bewijs voorleggen van de verkoop en het serienummer van het product indien bijkomende hulp wordt aangevraagd. Met betrekking tot garantieclaims moet de klant het volledige product naar Synology retourneren in overeenstemming met deze Sectie 2.3 om in aanmerking te komen voor dekking onder deze garantie. Ieder product dat wordt geretourneerd zonder een RMA-nummer, of een product dat werd ontmanteld wordt (tenzij op vraag van Synology) geweigerd en aan de klant op zijn kosten geretourneerd. Ieder product dat een RMA-nummer wordt toegewezen, moet worden geretourneerd in dezelfde condities als het werd ontvangen van Synology naar het door Synology opgegeven adres, met port betaald, voldoende verpakt om de inhoud te beschermen en met het RMA-nummer duidelijk aangegeven op de buitenzijde van de verpakking. De klant is verantwoordelijk voor de verzekering en risico op verlies van de geretourneerde items tot Synology ze ontvangt. Een product met een RMA-nummer moet worden geretourneerd binnen vijftien (15) dagen na het uitschrijven van het toepasselijke RMA-nummer.

2.4 Vervanging door Synology. Als Synology opteert om een product onder deze garantie vermeld in Sectie 2.1 te vervangen, zal Synology op eigen kosten een vervangend product verzenden via de verzendingsmethode geselecteerd door Synology na ontvangst van het niet-conforme product geretourneerd in overeenstemming met Sectie 2.3 en validatie door Synology dat het product niet conform is met de garantie. In bepaalde landen kan Synology naar eigen inzicht de Synology Replacement Service toepassen voor bepaalde producten, waarbij Synology het vervangingsproduct naar de klant stuurt nog voordat het niet-conforme product van de klant is ontvangen ("Synology Replacement Service").

2.5 Ondersteuning. Tijdens de garantietermijn stelt Synology ondersteunende diensten ter beschikking. Na het verstrijken van de vervaldatum van de toepasselijke garantietermijn is ondersteuning voor de software door Synology mogelijk op schriftelijke aanvraag.

2.6 Uitzonderingen. De voorgenoemde garanties en garantieverplichtingen zijn niet van toepassing op een product dat (a) geïnstalleerd of gebruikt werd op een wijze die niet is gespecificeerd of beschreven in de Productspecificaties; (b) werd gerepareerd, gewijzigd of veranderd door andere partijen dan Synology of diens agent of vertegenwoordiger; (c) op enige wijze werd misbruikt, incorrect gebruikt of beschadigd; (d) werd gebruikt met andere niet door Synology geleverde items dan de hardware of software waarvoor het product werd ontworpen; of (e) anderzijds niet conform is met de productspecificaties en als dit defect toe te schrijven is aan oorzaken buiten de controle van Synology om. De voorgenoemde garanties zijn bovendien nietig als (1) de klant het product demonteert tenzij hij daartoe door Synology is gemachtigd; (2) de klant nalaat een correctie, wijziging, verbetering of een andere update uit te voeren die door Synology ter beschikking wordt gesteld van de klant; of (3) als de klant een correctie, wijziging, verbetering of een andere update implementeert, installeert of gebruikt die ter beschikking werd gesteld door een derde partij. De garantie vermeld in Sectie 2.1 eindigt bij de verkoop of overdracht van het product door de klant aan een derde partij.

2.7 Afwijzing van garanties. DE GARANTIES, VERPLICHTINGEN EN AANSPRAKELIJKHEID VAN SYNOLOGY EN DE OPLOSSINGEN VAN DE KLANT VERMELD IN DEZE GARANTIE ZIJN EXCLUSIEF EN GELDEN TER VERVANGING; DE KLANT VRIJWAART, ONTKENT EN WIJST HIERBIJ ALLE ANDERE GARANTIES, VERPLICHTINGEN EN AANSPRAKELIJKHEID VAN SYNOLOGY AF EN ALLE ANDERE RECHTEN, CLAIMS EN OPLOSSINGEN VAN DE KLANT TEGEN SYNOLOGY, EXPLICIET OF IMPLICIET, OP BASIS VAN DE WETGEVING OF ANDERZIJD, MET BETREKKING TOT HET PRODUCT, BEGELEIDENDE DOCUMENTATIE OF SOFTWARE EN ALLE ANDERE GOEDEREN OF DIENSTEN DIE WORDEN GELEVERD ONDER DEZE GARANTIE, INCLUSIEF, MAAR NIET BEPERKT TOT: (A) IMPLICIETE GARANTIE VAN VERHANDELBAARHEID OF GESCHIKTHEID VOOR EEN SPECIFIEK DOELEINDE OF GEBRUIK; (B) IMPLICIETE GARANTIE VEROORZAAKT DOOR DE PRESTATIE, VERDELING, GEBRUIK OF HANDEL; (C) CLAIM VAN INBREUK OF VERDUISTERING; OF (D) CLAIM IN ONRECHTMATIGE DAAD (OP BASIS VAN NALATIGHEID, STRIKTE AANSPRAKELIJKHEID, PRODUCTAANSPRAKELIJKHEID OF EEN ANDERE THEORIE). SYNOLOGY BIJDT GEEN GARANTIE EN WIJST SPECIFIEK IEDERE GARANTIE AF DAT GEGEVENS OF INFORMATIE OPGESLAGEN OP EEN SYNOLOGYPRODUCT VEILIG IS EN ZONDER RISICO OP GEGEVENSVERLIES. SYNOLOGY RAADT AAN DAT DE KLANT DE NODIGE MAATREGELEN TREFT OM EEN BACK-UP TE MAKEN VAN DE GEGEVENS DIE WORDEN

OPGESLAGEN OP HET PRODUCT. BEPAALDE STATEN OF RECHTSGEBIEDEN STAAN GEEN BEPERKINGEN TOE OP IMPLICIETE GARANTIES. DE BOVENGENOEMDE BEPERKING IS BIJGEVOLG MOGELIJK NIET VAN TOEPASSING VOOR DE KLANT IN KWESTIE.

Sectie 3. Beperking van aansprakelijkheid

3.1 Overmacht. Synology is niet aansprakelijk voor, noch wordt hij beschouwd als in overtreding van of fout onder deze garantie op basis van een vertraging of de onmogelijkheid prestaties uit te voeren zoals vereist door deze garantie als resultaat van een oorzaak of voorwaarde buiten zijn redelijke controle (inclusief, zonder beperking, iedere daad of nalatigheid om te handelen uit hoofde van de klant).

3.2 Afwijzing van bepaalde schade. SYNOLOGY EN ZIJN LEVERANCIERS KUNNEN IN GEEN GEVAL AANSPRAKELIJK WORDEN GESTELD VOOR DE KOSTEN VAN EVENTUELE INCIDENTELE, INDIRECTE, SPECIALE OF STRAFRECHTELIJKE SCHADE, GEVOLGSCHADE OF GELIJKAARDIGE SCHADE OF WELKE AANSPRAKELIJKHEID DAN OOK (INCLUSIEF, MAAR NIET BEPERKT TOT, VERLIES VAN GEGEVENS, INFORMATIE, WINSTDERIVING OF BEDRIJFSVERLIEZEN) DIE HET RESULTAAT ZIJN VAN OF VERWANT ZIJN MET HET GEBRUIK VAN DE SOFTWARE OF DE ONMOGELIJKHEID OM HET PRODUCT, EVENTUELE BEGELEIDENDE DOCUMENTATIE OF SOFTWARE EN EVENTUELE ANDERE GOEDEREN OF DIENSTEN TE GEBRUIKEN ONDER DEZE GARANTIE, ONGEACHT OF DIT GEBASEERD IS OP EEN CONTRACT, ONRECHTMATIGE DAAD (INCLUSIEF NALATIGHEID), STRIKTE AANSPRAKELIJKHEID OF EEN ANDERE THEORIE, ZELFS ALS SYNOLOGY OP DE HOOGTE WERD GEBRACHT VAN DERGELIJKE SCHADE.

3.3 Beperking van aansprakelijkheid. DE AANSPRAKELIJKHEID VAN SYNOLOGY EN ZIJN LEVERANCIERS ALS GEVOLG VAN OF MET BETREKKING TOT HET GEBRUIK VAN HET PRODUCT, BEGELEIDENDE DOCUMENTATIE OF SOFTWARE EN ANDERE ONDER DEZE GARANTIE GELEVERDE GOEDEREN OF DIENSTEN OF DE ONMOGELIJKHEID OM DEZE TE GEBRUIKEN, IS BEPERKT TOT HET WERKELIJK DOOR DE KLANT BETAALDE BEDRAG VOOR HET PRODUCT, ONGEACHT HET BEDRAG VAN DE VERGOEDING VOOR SCHADE DIE DE KLANT KAN OPLOPEN EN ONGEACHT OF DIT GEBASEERD IS OP EEN CONTRACT, ONRECHTMATIGE DAAD (INCLUSIEF NALATIGHEID), STRIKTE AANSPRAKELIJKHEID OF EEN ANDERE THEORIE. De voorgenoemde afwijzing van garantie, bepaalde schade en de beperking van aansprakelijkheid is van toepassing in zoverre de toepasselijke wetgeving dat toelaat. De wetten van bepaalde staten/rechtsgebieden verbieden uitsluiting of beperking van bepaalde schade. In het kader van de op deze EULA toepasselijke wetgeving zijn eerder genoemde uitsluitingen en beperkingen mogelijk niet op de Klant van toepassing.

Sectie 4. Overige

4.1 Eigendomsrechten. Het Product en meegeleverde software en documentatie omvatten intellectuele eigendomsrechten van Synology en derde leveranciers en licentiehouders. Synology behoudt zich alle rechten, titels en belangen voor met betrekking tot de intellectuele eigendomsrechten van het product, en geen aanspraak op of eigendomstitel van intellectuele eigendomsrechten met betrekking tot het product, de meegeleverde software of documentatie en eventuele andere onder deze garantie geleverde goederen wordt onder deze garantie aan de klant overgedragen. De klant moet (a) de algemene voorwaarden

naleven van de eindgebruikerlicentie van Synology die wordt meegeleverd met software door Synology of een geautoriseerde Synologyverdelers of -verkoper; en (b) hij mag geen pogingen ondernemen tot reverse-engineering van een product of component hiervan, noch de begeleidende software of een van de intellectuele eigendomsrechten van Synology op een andere manier toe-eigenen, omzeilen of overtreden.

4.2 Toewijzing De klant mag geen van zijn rechten onder deze Garantie direct toewijzen, door uitvoering van de wet of anderszijds, zonder voorafgaande toestemming van Synology.

4.3 Geen bijkomende voorwaarden. Tenzij expliciet toegestaan door deze Garantie, is geen enkele partij gebonden door, en iedere partij verwerpt specifiek, iedere algemene of andere voorziening die in strijd is met de voorzieningen van deze Garantie die wordt uitgevaardigd door de andere partij in een aankooporder, ontvangstbewijs, acceptatie, bevestiging, briefwisseling of anderszijds, tenzij iedere partij specifiek schriftelijk akkoord gaat met deze voorziening. Bovendien, als deze Garantie conflicteert met een algemene voorwaarde of een andere overeenkomst ingevoerd door de partijen met betrekking tot de producten, zal deze Garantie prioriteit hebben, tenzij de andere overeenkomst specifiek verwijst naar de secties van deze Garantie waarop ze voorrang heeft.

4.4 Toepasselijke wetgeving. Tenzij expliciet verboden door de lokale wetgeving wordt deze Garantie geregeerd door de wetgeving van de staat Washington, U.S.A. zonder rekening te houden met eventuele conflicten van tegenstrijdige wettelijke principes. Het VN-verdrag uit 1980 inzake internationale koopovereenkomsten betreffende roerende zaken of iedere opvolger hiervan is niet van toepassing.

4.5 Geschillenbeslechting. Ieder geschil, controverser of claim als resultaat van of met betrekking tot deze garantie, het product of de dienstverlening geleverd door Synology met betrekking tot het product of de relatie tussen klanten die in de Verenigde Staten wonen en Synology wordt exclusief en definitief beslecht door arbitrage onder de huidige commerciële regels van de American Arbitration Association, behoudens anders voorzien. De arbitrage wordt uitgevoerd door een enkele bemiddelaar en is beperkt tot het geschil tussen de klant en Synology. De arbitrage of een deel ervan wordt niet geconsolideerd met andere arbitrage en wordt niet uitgevoerd op basis van een class wide- of class action-basis. De arbitrage wordt gehouden in King County, Washington, V.S.A. door indiening van documenten, via telefoon, online of persoonlijk zoals bepaald door de bemiddelaar op verzoek van de partijen. De partij die een arbitrage of het geding wint in de Verenigde Staten of op andere wijze krijgt alle kosten en redelijke advocatenerelonen terugbetaald, inclusief eventuele arbitragevergoedingen betaald door de winnende partij. Iedere beslissing van een dergelijke arbitrage is definitief en bindend voor de partijen, en het oordeel mag vervolgens

door iedere bevoegde rechtbank worden geïmplementeerd. De Klant begrijpt dat, in afwezigheid van deze voorziening, hij het recht zou hebben gehad een dergelijk geschil, controverser of claim aanhangig te maken, inclusief het recht dergelijke claims aanhangig te maken of een principiële proces op te stellen in naam van een groep, en de Klant wijst deze rechten expliciet en bewust af en verklaart zich akkoord eventuele geschillen op te lossen op basis van een bindende arbitrage in overeenstemming met de voorzieningen van deze Sectie 4.5. Voor klanten die niet in de Verenigde Staten wonen moet ieder geschil, iedere controverser of claim beschreven in deze sectie definitief worden beslecht volgens arbitrage uitgevoerd door drie neutrale bemiddelaars in overeenstemming met de R.O.C-procedures. Arbitragewetgeving en de toepasselijke regelgeving. De arbitrage vindt plaats in Taipei, Taiwan, R.O.C., en de arbitrageprocedure wordt uitgevoerd in het Engels, of, indien beide partijen daartoe akkoord gaan, in het Mandarijns. De arbitragebeslissing is definitief en bindend voor de partijen en kan opgelegd worden in ieder bevoegd rechtsgebied. Niets in deze Sectie kan worden beschouwd als een verbod of beperking van Synology om schadeloosstelling te zoeken via een gerechtelijk bevel of om gelijkaardige rechten en oplossingen te zoeken die het van rechtswege of omwille van billijkheid heeft met betrekking tot eventuele bedreigingen of dreigende overtreding van een voorziening van deze garantie met betrekking tot de intellectuele eigendomsrechten van Synology.

4.6 Gerechtskosten. Bij elke arbitrage, bemiddeling of andere wettelijke of gerechtelijke actie om rechten of oplossingen af te dwingen onder deze gebruikersovereenkomst heeft de winnende partij het recht om, naast iedere andere schadeloosstelling waar zij recht op heeft, de kosten en redelijke gerechtskosten te recupereren.

4.7 Exportrestricties. U erkent dat het Product mogelijk onderworpen is aan exportrestricties in de VS. U erkent dat u alle toepasselijke wetten en verordeningen naleeft die van toepassing zijn op het Product, inclusief en zonder beperking van de voorschriften van de Amerikaanse exportadministratie.

4.8 Splitsbaarheid. Indien een voorziening van deze EULA als ongeldig, onwettelijk of niet afdwingbaar wordt beschouwd door een bevoegde rechtbank blijft de rest van deze EULA volledig van kracht.

4.9 Volledige overeenkomst. Deze garantie omvat de volledige overeenkomst en heeft voorrang op alle eerdere overeenkomsten tussen Synology en de klant met betrekking tot het voorwerp ervan. Geen enkele wijziging, een enkel amendement of afwijzing van een van de voorzieningen van deze gebruikersovereenkomst is geldig tenzij vooropgesteld in een schriftelijk instrument ondertekend door de partij die hierdoor is gebonden.