

Register your product and get support at
www.philips.com/welcome

DCM3020



HU	Felhasználói kézikönyv	3
IT	Manuale utente	21
NL	Gebruiksaanwijzing	41
PL	Instrukcja obsługi	59

PT	Manual do utilizador	79
RU	Руководство пользователя	97
SK	Príručka užívateľa	119
SV	Användarhandbok	137

PHILIPS

SLOVAK REPUBLIC

Prístroj sa nesmie používať v mokrom a vlhkom prostredí! Chránite pred striekajúcou a kvapkajúcou vodou!

MAGYARORSZÁG

Minőségtanúsítás

A garanciajegyben feltüntetett forgalombahozó vállalat a 2/1984. (III.10.) BkM-IpM együttes rendelet értelmében tanúsítja, hogy ezen készülék megfelel a műszaki adatokban megadott értékeknek.

Figyelem! A meghibásodott készüléket - beleértve a hálózati csatlakozót is - csak szakember (szerviz) javíthatja. Ne tegye ki a készüléket esőnek vagy nedvesség hatásának!

Garancia

A forgalombahozó vállalat a termékre 12 hónap garanciát vállal.

Névleges feszültség220 - 230 V

Névleges frekvencia.....50 Hz

Teljesítmény

maximális60 W

készenléti állapotban..... <12W

Érintésvédelmi osztály II.

Tömeg8.82 kg

Befoglaló méretek

szélesség239 mm

magasság.....141.5 mm

mélység.....230 mm

Rádiórész vételi tartomány

URH.....87.5 - 108 MHz

Erősítő rész

Kimeneti teljesítmény.....2 × 60W RMS

Italia

DICHIARAZIONE DI CONFORMITA'

Si dichiara che l'apparecchio DCB188 Philips risponde alle prescrizioni dell'art. 2 comma 1 del D.M. 28 Agosto 1995 n. 548.

Fatto a Eindhoven

Philips Consumer Electronics

Philips, Glaslaan 2

5616 JB Eindhoven, The Netherlands

Klass 1 laseraparat

Varning! Om apparaten används på annat sätt än i denna bruksanvisning specificerats, kan användaren utsättas för osynlig laserstrålning, som överskrider gränsen för laserklass 1.

Observera! Stömbrytaren är sekundärt kopplad och bryter inte strömmen från nätet. Den inbyggda nåtdelen är därför ansluten till elnätet så länge stickproppen sitter i vägguttaget.

Inhoudsopgave

1 Belangrijk	42
Veiligheid	42
Kennisgeving	43
2 Uw microstelsysteem	45
Inleiding	45
Wat zit er in de doos?	45
Overzicht van het apparaat	46
Overzicht van de afstandsbediening	48
3 Aan de slag	49
De luidsprekers aansluiten	49
De FM-antenne aansluiten	49
Stroom aansluiten	49
De afstandsbediening voorbereiden	50
De klok instellen	50
Inschakelen	50
4 Afspelen	51
Een disc afspelen	51
Afspelen vanaf USB	51
De iPod/iPhone/iPad afspelen	51
Naar de radio luisteren	52
5 Afspeelopties	53
Afspelen onderbreken/hervatten	53
Naar een andere track gaan	53
Binnen een track zoeken	53
Tracks programmeren	53
Tijd weergeven	54
Opties voor herhalen/in willekeurige volgorde afspelen selecteren	54
6 Geluid aanpassen	54
Volume aanpassen	54
Een voorgeprogrammeerd geluidseffect selecteren	54
Basversterking inschakelen	54
Geluid uitschakelen	54
7 Andere functies	55
De sleeptimer instellen	55
De alarmtimer instellen	55
Een extern audioapparaat afspelen	55
De helderheid van het display aanpassen	55
8 Productinformatie	56
Specificaties	56
Compat. USB-apparaten en -bestanden	56
Ondersteunde MP3-discformaten	57
Onderhoud	57
9 Problemen oplossen	58

1 Belangrijk

Veiligheid

Weet wat deze veiligheidssymbolen betekenen



Deze 'bliksemschicht' waarschuwt voor ongeïsoleerd materiaal in het apparaat dat een elektrische schok kan veroorzaken. Voor uw eigen veiligheid en die van anderen is het van belang dat u het apparaat niet opent.

Het 'uitroepteken' waarschuwt voor kenmerken waarvoor u de bijgesloten documentatie aandachtig dient te lezen om bedienings- en onderhoudsproblemen te voorkomen.

WAARSCHUWING: om het risico van brand of een elektrische schok zo veel mogelijk te beperken, mag dit apparaat niet worden blootgesteld aan regen of vocht en mogen er geen vloeistofhoudende voorwerpen, zoals vazen, op dit apparaat worden geplaatst.

VOORZICHTIG: om het risico van brand of een elektrische schok zo veel mogelijk te beperken dient u de brede pin van de stekker te passen op de brede opening van het contact en deze er volledig in te steken.

- ① Lees deze instructies.
- ② Bewaar deze instructies.
- ③ Neem alle waarschuwingen in acht.
- ④ Volg alle instructies.
- ⑤ Plaats dit apparaat niet in de nabijheid van water.

- ⑥ Reinig alleen met een droge doek.
- ⑦ Dek de ventilatieopeningen niet af. Installeer dit apparaat volgens de instructies van de fabrikant.
- ⑧ Niet installeren in de nabijheid van warmtebronnen zoals radiatoren, warmeluchtroosters, kachels of andere apparaten (zoals versterkers) die warmte produceren.
- ⑨ Plaats het netsnoer zodanig dat niemand erop trapt en het niet wordt afgeklemd, in het bijzonder bij stekkers, stopcontacten en het punt waar het netsnoer uit het apparaat komt.
- ⑩ Gebruik uitsluitend door de fabrikant gespecificeerde toebehoren/accessoires.
- ⑪ Uitsluitend te gebruiken met de door de fabrikant gespecificeerde of bij het apparaat verkochte wagen, standaard, statief, beugel of onderstel. Bij gebruik van een wagen dient u de combinatie wagen/apparaat voorzichtig te verplaatsen om te voorkomen dat deze omvalt.



- ⑫ Haal bij onweer de stekker van dit apparaat uit het stopcontact. Doe dit ook wanneer het apparaat gedurende langere tijd niet wordt gebruikt.
- ⑬ Laat al het onderhoud verrichten door erkend onderhoudspersoneel. Onderhoud is vereist wanneer het apparaat, het netsnoer of de stekker is beschadigd, wanneer er vloeistof in het apparaat is gekomen of er een voorwerp op het apparaat is gevallen, wanneer het apparaat is blootgesteld aan regen of vocht, wanneer het apparaat niet goed functioneert of wanneer het is gevallen.
- ⑭ Stel het apparaat niet bloot aan vocht.
- ⑮ Plaats niets op het apparaat dat gevaar kan opleveren, zoals een glas water of een brandende kaars.

- 16 Als u het netsnoer of de aansluiting op het apparaat gebruikt om het apparaat uit te schakelen, dient u ervoor te zorgen dat deze goed toegankelijk zijn.



Waarschuwing

- Verwijder de behuizing van dit apparaat nooit.
- Geen enkel onderdeel van dit apparaat hoeft ooit te worden gesmeerd.
- Plaats dit apparaat nooit op andere elektrische apparatuur.
- Houd dit apparaat uit de buurt van direct zonlicht, open vuur of warmte.
- Kijk nooit in de laserstraal in dit apparaat.
- Zorg ervoor dat u altijd toegang hebt tot het netsnoer, de stekker en de adapter om de stroom van dit apparaat uit te schakelen.

Gehoorscherming

Zet het volume niet te hard.

- Als u het volume van uw hoofdtelefoon te hard zet, kan dit uw gehoor beschadigen. Dit product kan geluiden produceren met een decibelbereik dat het gehoor kan beschadigen, zelfs als u minder dan een minuut aan het geluid wordt blootgesteld. Het hogere decibelbereik is bedoeld voor mensen die al slechter horen.
- Geluid kan misleidend zijn. Na verloop van tijd raken uw oren gewend aan hogere volumes. Als u dus gedurende langere tijd luistert, kan geluid dat u normaal in de oren klinkt, eigenlijk te luid en schadelijk voor uw gehoor zijn. Om u hiertegen te beschermen, dient u het volume op een veilig niveau te zetten voordat uw oren aan het geluid gewend raken en het vervolgens niet hoger te zetten.

Een veilig geluidsniveau instellen:

- Zet de volumeregeling op een lage stand.
- Verhoog langzaam het volume totdat het aangenaam en duidelijk klinkt, zonder storingen.

Gedurende langere tijd luisteren:

- Langdurige blootstelling aan geluid, zelfs op normale, 'veilige' niveaus, kan gehoorbeschadiging veroorzaken.
- Gebruik uw apparatuur met zorg en neem een pauze op zijn tijd.

Volg de volgende richtlijnen bij het gebruik van uw hoofdtelefoon.

- Luister op redelijke volumes gedurende redelijke perioden.
- Let erop dat u niet het volume aanpast wanneer uw oren aan het geluid gewend raken.
- Zet het volume niet zo hoog dat u uw omgeving niet meer hoort.
- Wees voorzichtig en gebruik de hoofdtelefoon niet in mogelijk gevaarlijke situaties. Gebruik geen hoofdtelefoon tijdens het besturen van een motorvoertuig, fiets, skateboard enz. Dit levert mogelijk gevaren op in het verkeer en is in veel gebieden niet toegestaan.

Kennisgeving

Eventuele wijzigingen of modificaties aan het apparaat die niet uitdrukkelijk zijn goedgekeurd door Philips Consumer Lifestyle kunnen tot gevolg hebben dat gebruikers het recht verliezen het apparaat te gebruiken.



Dit product voldoet aan de vereisten met betrekking tot radiostoring van de Europese Unie.



Uw product is vervaardigd van kwalitatief hoogwaardige materialen en onderdelen die gerecycled en opnieuw gebruikt kunnen worden.



Als u op uw product een symbool met een doorgekruiste afvalcontainer ziet, betekent dit dat het product valt onder de EU-richtlijn 2002/96/EG.

Informeer naar het plaatselijke systeem voor de gescheiden inzameling van elektrische en elektronische producten.

Houd u aan de plaatselijke regels en gooi uw oude producten niet samen met uw gewone, huishoudelijke afval weg. Een goede afvalverwerking van uw oude product draagt bij aan het voorkomen van mogelijke schadelijke gevolgen voor het milieu en de volksgezondheid.



Uw product bevat batterijen die, overeenkomstig de Europese richtlijn 2006/66/EG, niet bij het gewone huishoudelijke afval mogen worden weggegooid. Informeer u over de lokale regels inzake de gescheiden ophaling van gebruikte batterijen. Een goede afvalverwerking draagt bij aan het voorkomen van schadelijke gevolgen voor het milieu en de volksgezondheid.

Milieu-informatie

Er is geen overbodig verpakkingsmateriaal gebruikt. We hebben ervoor gezorgd dat de verpakking gemakkelijk kan worden gescheiden in drie materialen: karton (de doos), polystyreen (buffer) en polyethyleen (zakken en afdekking).

Het systeem bestaat uit materialen die kunnen worden gerecycled en opnieuw kunnen worden gebruikt wanneer het wordt gedemonteerd door een gespecialiseerd bedrijf. Houd u aan de plaatselijke regelgeving inzake het weggooien van verpakkingsmateriaal, lege batterijen en oude apparatuur.



U mag geen kopieën maken van tegen kopiëren beveiligd materiaal, inclusief computerprogramma's, bestanden, uitzendingen en geluidsopnamen. Als u dit doet, overtreedt u het auteursrecht en pleegt u zodoende een misdrijf. Dit apparaat mag niet voor dergelijke doeleinden worden gebruikt.



'Made for iPod', 'Made for iPhone' of 'Made for iPad' betekent dat een elektronisch accessoire specifiek is ontworpen om op de iPod, iPhone of iPad te worden aangesloten en dat het door de leverancier is gecertificeerd en aan de prestatiecriteria van Apple voldoet. Apple is niet verantwoordelijk voor de bediening van dit apparaat en of het apparaat al dan niet voldoet aan de richtlijnen met betrekking tot veiligheid en regelgeving. Het gebruik van dit accessoire met een iPod, iPhone of iPad kan de draadloze werking beïnvloeden.

iPod en iPhone zijn handelsmerken van Apple Inc., geregistreerd in de Verenigde Staten en andere landen. iPad is een handelsmerk van Apple Inc.

Dit apparaat beschikt over dit label:



Opmerking

- Het typeplaatje bevindt zich aan de onderkant van het apparaat.

2 Uw microsysteem

- Gebruikershandleiding
- 8 rubberen stoppers voor luidsprekers

Gefeliciteerd met uw aankoop en welkom bij Philips! Registreer uw product op www.philips.com/welcome om optimaal gebruik te kunnen maken van de door Philips geboden ondersteuning.

Inleiding

Met dit apparaat kunt u genieten van audio die afkomstig is van discs, USB-apparaten, iPod-spelers, iPhones en andere externe apparaten, of naar radiozenders luisteren.

Het apparaat biedt u Digital Sound Control (DSC) en Dynamic Bass Boost (DBB).

Het apparaat ondersteunt de volgende media-indelingen:



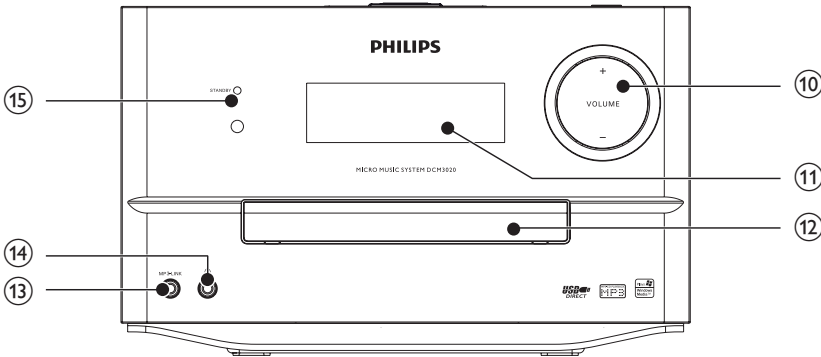
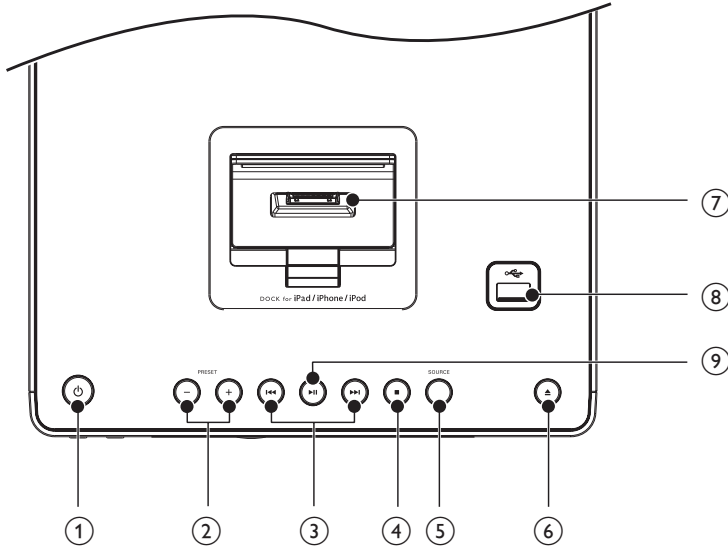
Wat zit er in de doos?

Controleer de inhoud van het pakket:

- Apparaat
- 2 luidsprekers
- Afstandsbediening
- FM-antenne
- MP3 LINK-kabel
- Snelstartgids

Overzicht van het apparaat

Boven- en vooraanzicht

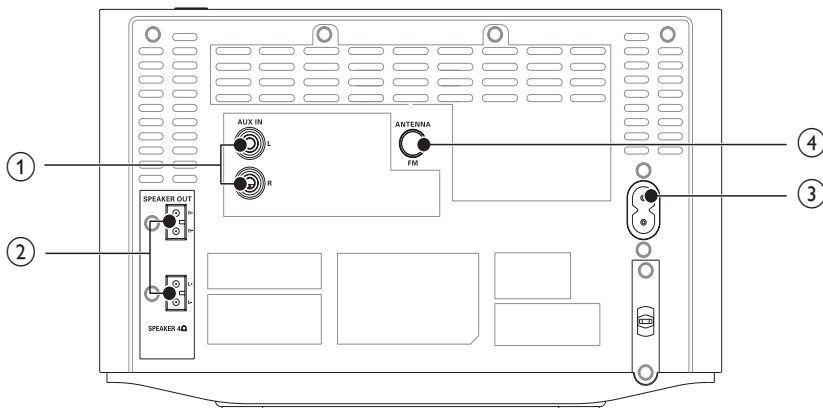


- ①
 - Hiermee schakelt u het apparaat in of zet u het in de stand-bymodus.
- ② **PRESET +/-**
 - Hiermee selecteert u een voorkeuzezender.

- Hiermee gaat u naar het vorige/ volgende album.
- ③
 - Hiermee gaat u naar de vorige/ volgende track.

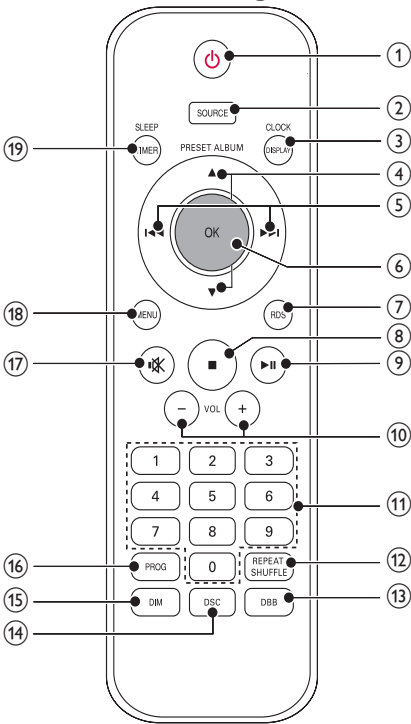
- Hiermee zoekt u in een track, op een disc of op een USB-apparaat.
 - Hiermee stemt u af op een radiozender.
 - Hiermee navigeert u door het iPod/iPhone/iPad-menu.
 - Hiermee past u de tijd aan.
- ④ ■
- Hiermee stopt u het afspelen.
 - Hiermee wist u een programma.
- ⑤ SOURCE
- Kies een bron: CD, FM TUNER, USB, DOCK, AUX IN of MP3 LINK.
- ⑥ ▲
- Hiermee opent of sluit u het discstation.
- ⑦ Station voor iPod/iPhone/iPad
- ⑧ ↔
- USB-poort.
- ⑨ ►||
- Hiermee start of onderbreekt u het afspelen.
- ⑩ VOLUME + / -
- Hiermee past u het volume aan.
- ⑪ Weergavedisplay
- Hiermee geeft u de huidige status weer.
- ⑫ Discstation
- ⑬ MP3-LINK
- Hierop sluit u een extern audioapparaat aan.
- ⑭ 🎧
- Hoofdtelefoonaansluiting.
- ⑮ STANDBY

Achteraanzicht



- ① AUX IN
- Sluit een extern audioapparaat aan.
- ② SPEAKER OUT
- Sluit de luidsprekers aan.
- ③ AC MAIN~
- Aansluiting netvoeding.
- ④ FM ANTENNA
- De FM-ontvangst verbeteren.

Overzicht van de afstandsbediening



- ① **⏻**
 - Hiermee schakelt u het apparaat in of zet u het apparaat in de stand-bymodus of de energiebesparende stand-bymodus.
- ② **SOURCE**
 - Kies een bron: CD, FM TUNER, USB, DOCK, AUX-IN of MP3 LINK.
- ③ **DISPLAY**
 - Hiermee selecteert u scherm informatie tijdens het afspelen.
- ④ **PRESET/ALBUM▲/▼**
 - Hiermee gaat u naar het vorige/ volgende album.
 - Hiermee selecteert u een voorkeuzezender.
- ⑤ **⏮️⏪⏩⏭**
 - Hiermee gaat u naar de vorige/ volgende track.
 - Hiermee stemt u af op een radiozender.

- ⑥ **OK**
 - Hiermee bevestigt u een selectie.
- ⑦ **RDS**
 - Bij bepaalde FM-radiozenders geeft u hiermee RDS-informatie weer.
- ⑧ **■**
 - Hiermee kunt u het afspelen beëindigen of een programma wissen.
- ⑨ **⏸️**
 - Hiermee start of onderbreekt u het afspelen.
- ⑩ **VOL -/+**
 - Hiermee past u het volume aan.
- ⑪ **Numeriek toetsenblok**
 - Hiermee selecteert u een track rechtstreeks vanaf een disc.
 - Hiermee selecteert u een voorkeuzezender.
- ⑫ **REPEAT/SHUFFLE**
 - Hiermee speelt u een track of alle tracks herhaaldelijk af.
 - Hiermee speelt u tracks in willekeurige volgorde af.
- ⑬ **DBB**
 - Dynamische basversterking in- of uitschakelen.
- ⑭ **DSC**
 - Hiermee selecteert u een vooraf ingestelde geluidsinstelling.
- ⑮ **DIM**
 - Hiermee past u de helderheid van het display aan.
 - Hiermee schakelt u het LED-lampje rond de VOLUME-knop uit.
- ⑯ **PROG**
 - Hiermee programmeert u tracks.
 - Hiermee programmeert u radiozenders.
- ⑰ **🔊**
 - Hiermee schakelt u het geluid uit of in.
- ⑱ **MENU**
 - Hiermee opent u het iPod/iPhone/iPad-menu.
- ⑲ **SLEEP/TIMER**
 - Hiermee stelt u de slaaptimer in.
 - Hiermee stelt u de wektimer in.

3 Aan de slag

! Let op

- Gebruik van dit product dat niet overeenkomt met de beschrijving in deze handleiding of het maken van aanpassingen kan leiden tot blootstelling aan gevaarlijke straling of een anderszins onveilige werking van dit product.

Volg altijd de instructies in dit hoofdstuk op volgorde.

Als u contact opneemt met Philips, wordt u gevraagd om het model- en serienummer van dit apparaat. Het model- en serienummer bevinden zich aan de achterkant van het apparaat. Noteer de nummers hier:

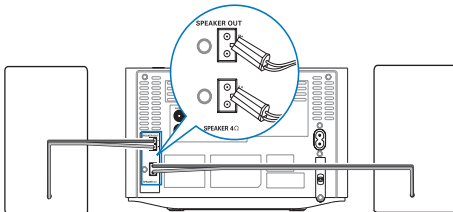
Modelnummer _____
Serienummer _____

De luidsprekers aansluiten

Opmerking

- Gebruik voor een optimaal geluid de meegeleverde luidsprekers.
- Sluit alleen luidsprekers aan waarvan de impedantie gelijk is aan of hoger is dan die van de meegeleverde luidsprekers. Raadpleeg de specificaties verderop in deze handleiding.

Steek de luidsprekerdraden volledig in de luidsprekeringsangen aan de achterzijde van de apparaat.



De FM-antenne aansluiten

* Tip

- Trek voor een optimale ontvangst de antenne volledig uit en pas de positie van de antenne aan tot u het sterkste signaal hebt gevonden.

Sluit de meegeleverde FM-antenne aan op de FM ANTENNA-aansluiting op het apparaat.

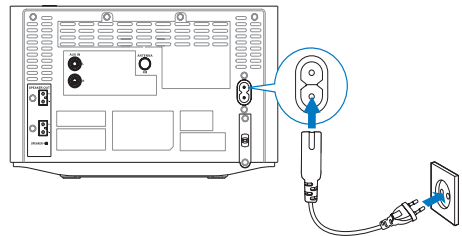
Stroom aansluiten

! Let op

- Het product kan beschadigd raken! Controleer of het netspanningsvoltage overeenkomt met het voltage dat staat vermeld op de achter- of onderzijde van het apparaat.
- Risico van een elektrische schok! Wanneer u de netspanningsadapter loskoppelt, moet u altijd de stekker uit het stopcontact halen. Trek nooit aan het snoer.
- Zorg ervoor dat u alle andere aansluitingen hebt uitgevoerd voordat u de netspanningsadapter in het stopcontact steekt.

Sluit de netspanningsadapter aan op:

- de AC MAIN~aansluiting op het apparaat;
- het stopcontact.



Nederlands

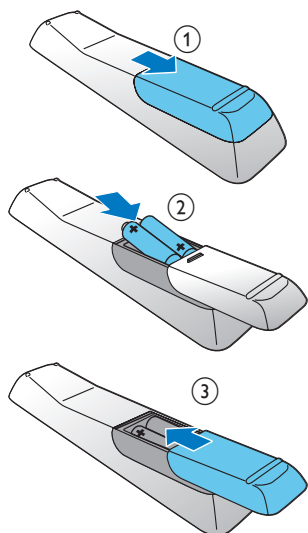
De afstandsbediening voorbereiden

! Let op

- Ontploffingsgevaar! Houd batterijen uit de buurt van hitte, zonlicht of vuur. Werp batterijen nooit in het vuur.

De batterij van de afstandsbediening plaatsen:

- 1 Open het klepje van het batterijvak.
- 2 Plaats 2 AAA-batterijen met de juiste polariteit (+/-) zoals aangegeven.
- 3 Sluit het klepje van het batterijcompartiment.



≡ Opmerking

- Verwijder de batterijen als u de afstandsbediening langere tijd niet gaat gebruiken.
- Plaats geen oude en nieuwe of verschillende typen batterijen samen in het apparaat.
- Batterijen bevatten chemische stoffen en mogen niet met het gewone huisvuil worden weggegooid.

De klok instellen

- 1 Druk in de stand-bymodus op **CLOCK/DISPLAY** op de afstandsbediening om de instelmodus voor de klok te activeren.
↳ De cijfers voor het uur worden weergegeven en gaan knipperen.
- 2 Druk op **◀◀▶▶** om het uur in te stellen.
- 3 Druk op **CLOCK/DISPLAY**.
↳ De minuten worden weergegeven en gaan knipperen.
- 4 Druk op **◀◀▶▶** om de minuten in te stellen.
- 5 Druk op **CLOCK/DISPLAY** om te bevestigen.

Inschakelen

Druk op ϕ .

- ↳ Het apparaat schakelt over naar de laatst geselecteerde bron.

Naar stand-by schakelen

Druk nogmaals op ϕ om het apparaat in de stand-bymodus te zetten.

- ↳ Als de klok is ingesteld, wordt deze op het display weergegeven.

De energiebesparende stand-bymodus inschakelen:

Houd ϕ langer dan 3 seconden ingedrukt.

- ↳ [ECO STANDBY] (energiebesparende stand-bymodus) wordt gedurende 3 seconden weergegeven.

✱ Tip

- Het apparaat schakelt na 15 minuten in de stand-bymodus naar de energiebesparende stand-bymodus.

Schakelen tussen de stand-bymodus en de energiebesparende stand-bymodus:

Houd ϕ langer dan 2 seconden ingedrukt.

4 Afspelen

Een disc afspelen

- 1 Druk herhaaldelijk op **SOURCE** om CD als bron te selecteren.
- 2 Druk op **▲** om het discstation te openen.
- 3 Plaats een disc in de lade met het etiket naar boven.
- 4 Druk op **▲** om het discstation te sluiten.
- 5 Het afspelen start automatisch. Gebeurt dit niet, druk dan op **▶||**.

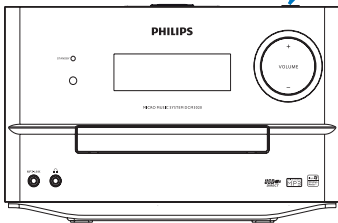
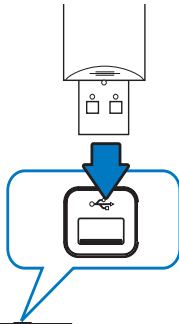
Afspelen vanaf USB



Opmerking

- Zorg ervoor dat het USB-apparaat afspeelbare audiobestanden bevat.

- 1 Sluit het USB-apparaat aan op de -aansluiting.



- 2 Druk herhaaldelijk op **SOURCE** om de USB-bron te selecteren.
 - ↳ Het afspelen wordt automatisch gestart. Druk als dat niet het geval is op **▶||**.
 - Druk op **PRESET +/-** om een map te selecteren.
 - Druk op **◀◀▶▶** om een audiobestand te selecteren.

De iPod/iPhone/iPad afspelen

Wanneer de iPod/iPhone/iPad op dit microstelsel is geplaatst, kunt u via de luidsprekers naar muziek luisteren.



Opmerking

- Geen audio-uitvoer van de hoofdtelefoonaansluiting in deze situatie.

Compatibele iPod/iPhone/iPad

Apple iPod-, iPhone- en iPad-modellen met een 30-pins stationsaansluiting:

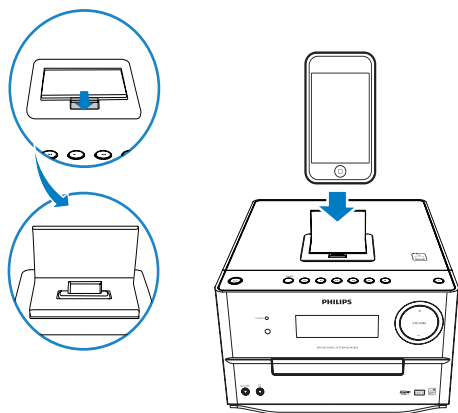
- iPod classic, iPod touch, iPod nano, iPod 5th generation (video), iPod met kleurendisplay, iPod mini.
- iPhone, iPhone 3G, iPhone 3GS, iPhone 4.
- iPad (WiFi), iPad (3G).

Een iPod/iPhone/iPad afspelen



Opmerking

- Als er een iPod/iPhone/iPad-speler is geplaatst, schakelt het apparaat automatisch over naar de iPod-bron.



- 2 Druk op het stationcompartiment om het te openen.
- 3 Plaats de iPod/iPhone/iPad-speler op het station. Druk herhaaldelijk op **SOURCE** om **DOCK** als bron te selecteren.
 - ↳ De aangesloten iPod/iPhone/iPad wordt automatisch afgespeeld.
 - Druk op ►|| om te pauzeren of hervatten.
 - Druk op ◀◀▶▶ om een track over te slaan.
 - Houd ◀◀▶▶ ingedrukt om tijdens het afspelen te zoeken en laat de knop weer los om het afspelen te hervatten.

De iPod/iPhone/iPad opladen

Opmerking

- iPod met kleurenscherm, iPod classic en iPod met video zijn niet geschikt voor opladen op het station.

Als dit apparaat is aangesloten op een stopcontact, wordt de op het station geplaatste iPod/iPhone/iPad opgeladen.

Naar de radio luisteren

Afstemmen op een radiozender

- 1 Druk herhaaldelijk op **SOURCE** om de tuner als bron te selecteren.
- 2 Houd ◀◀▶▶ langer dan 2 seconden ingedrukt.
 - ↳ **[SEARCH]** (zoeken) wordt weergegeven.
 - ↳ De radio wordt automatisch afgestemd op een zender met een sterk ontvangstsignaal.
- 3 Herhaal stap 2 om op meer zenders af te stemmen.

Tip

- Als u op een zender met een zwak signaal wilt afstemmen, drukt u herhaaldelijk op ◀◀▶▶ tot u de optimale ontvangst hebt.

Radiozenders automatisch programmeren

U kunt maximaal 20 voorkeuzezenders (FM) programmeren.

Houd in de tunermodus **PROG** langer dan 2 seconden ingedrukt om de modus voor automatisch programmeren te openen.

- ↳ **AUTO SCAN** (autoscan) wordt weergegeven.
- ↳ Alle beschikbare zenders worden geprogrammeerd op volgorde van de signaalsterkte van de band.
- ↳ De radiozender die als eerste wordt geprogrammeerd, wordt automatisch afgespeeld.

Radiozenders handmatig programmeren

U kunt maximaal 20 voorkeuzezenders (FM) programmeren.

- 1 Hiermee stemt u af op een radiozender.
- 2 Druk op **PROG** om de programmeermodus te openen.

↳ **[PROG]** (programmeren) wordt weergegeven.

- 3 Druk op **PRESET +/-** om een nummer toe te wijzen aan deze radiozender, en druk vervolgens op **PROG** om deze keuze te bevestigen.
- 4 Herhaal de bovenstaande stappen om meer zenders te programmeren.



Tip

- U kunt een geprogrammeerde zender overschrijven door een andere zender onder het nummer op te slaan.

Een voorkeuzezender selecteren

Druk in de tunermodus op **PRESET +/-** om een voorkeuzezender te selecteren.

- U kunt ook de numerieke knoppen gebruiken om rechtstreeks een voorkeuzenummer te kiezen.



Tip

- Plaats de antenne zo ver mogelijk uit de buurt van de TV, videorecorder en andere stralingsbronnen.
- Trek voor een optimale ontvangst de antenne volledig uit en pas de positie van de antenne aan tot u het sterkste signaal hebt gevonden.

RDS-informatie weergeven

RDS (Radio Data System) is een service waarmee FM-zenders extra informatie kunnen weergeven. Als u afstemt op een RDS-zender, worden een RDS-pictogram en de naam van de zender weergegeven.

- 1 Stem af op een RDS-zender.
- 2 Druk herhaaldelijk op **RDS** om de volgende informatie te doorlopen (indien beschikbaar):
 - ↳ Zendernaam
 - ↳ Soort programma, zoals **[NEWS]** (nieuws), **[SPORT]** (sport), **[POP M]** (popmuziek)...
 - ↳ RDS RT
 - ↳ Frequentie

5 Afspeloorties

Afspelen onderbreken/hervatten

Druk tijdens het afspelen op **▶||** als u het afspelen wilt onderbreken of het afspelen weer wilt hervatten.

Naar een andere track gaan

Voor CD's:

Druk op **◀◀▶▶** om een andere track te selecteren.

- U kunt ook het numerieke toetsenblok op de afstandsbediening gebruiken om een track rechtstreeks te selecteren.

Voor MP3-discs en USB-tracks:

- 1 Druk op **PRESET +/-** om een album of map te selecteren.
- 2 Druk op **◀◀▶▶** om een track of bestand te selecteren.

Binnen een track zoeken

- 1 Houd tijdens het afspelen **◀◀▶▶** ingedrukt.
- 2 Laat de knop los om weer normaal af te spelen.

Tracks programmeren



Opmerking

- U kunt tracks alleen programmeren als het afspelen wordt onderbroken.

U kunt maximaal 20 tracks programmeren.

- 1 Druk op **PROG** om de programmeermodus te activeren.
 - ↳ **[PROG]** (programmeren) wordt weergegeven.

- 2 Druk voor MP3/WMA-tracks op **PRESET +/-** om een album te selecteren.
- 3 Druk op **◀◀▶▶** om een track te selecteren en druk vervolgens op **PROG** om uw keuze te bevestigen.
- 4 Herhaal stap 2 en 3 om meer tracks te programmeren.
- 5 Druk op **▶||** om de geprogrammeerde tracks af te spelen.
 - ↳ Tijdens het afspelen wordt [**PROG**] (programmeren) weergegeven.
 - Druk als het afspelen is gestopt op **■** om het programma te wissen.

Tijd weergeven

Druk op **DISPLAY** om de tijd weer te geven.



Tip

- In de energiebesparende stand-by-modus wordt de tijd 15 minuten weergegeven.

Opties voor herhalen/in willekeurige volgorde afspelen selecteren

- 1 Druk tijdens het afspelen herhaaldelijk op **REPEAT/SHUFFLE** om een optie voor herhalen of de modus voor afspelen in willekeurige volgorde te selecteren.
 - **REP**: de huidige track wordt herhaaldelijk afgespeeld.
 - **REP ALL**: alle tracks worden herhaaldelijk afgespeeld.
 - **REP ALB**: alle tracks in dit album worden herhaaldelijk afgespeeld.
 - **SHUF**: alle tracks worden in willekeurige volgorde afgespeeld.
- 2 Druk herhaaldelijk op **REPEAT/SHUFFLE** tot er geen optie wordt weergegeven om weer normaal af te spelen.

6 Geluid aanpassen

Volume aanpassen

Druk tijdens het afspelen op **VOL +/-** om het volume te verhogen of te verlagen.

Een voorgeprogrammeerd geluidseffect selecteren

Druk tijdens het afspelen herhaaldelijk op **DSC** om het volgende te selecteren:

- [**ROCK**] (rock)
- [**JAZZ**] (jazz)
- [**CLASSIC**] (klassiek)
- [**POP**] (pop)

Basversterking inschakelen

Druk tijdens het afspelen op **DBB** om dynamische basverbetering in of uit te schakelen.

- ↳ Als DBB is geactiveerd, wordt DBB weergegeven.

Geluid uitschakelen

Druk tijdens het afspelen op **⌘** om het geluid in of uit te schakelen.

7 Andere functies

De sleeptimer instellen

Dit apparaat kan automatisch overschakelen naar stand-by na een ingestelde tijdsduur.

Wanneer het apparaat is ingeschakeld, drukt u herhaaldelijk op **SLEEP** om een bepaalde tijdsduur (in minuten) in te stellen.

- ↳ Als de sleeptimer is geactiveerd, wordt [SLEEP] (sleeptimer) **.zZ** op het display weergegeven.

De sleeptimer uitschakelen

Druk herhaaldelijk op **SLEEP** totdat "OFF" wordt weergegeven.

- ↳ Als de sleeptimer is gedeactiveerd, verdwijnt [SLEEP] (sleeptimer) **.zZ** van het display.

De alarmtimer instellen

Dit apparaat kan worden gebruikt als wekker. De DISC, de TUNER, het USB-apparaat of de iPhone/iPod/iPad wordt geactiveerd om af te spelen op een vooraf vastgesteld tijdstip.

- 1 Controleer of u de systeemklok correct hebt ingesteld.
- 2 Houd **TIMER** ingedrukt.
- 3 Druk op **SOURCE** om een bron te selecteren.
- 4 Druk op **TIMER** om te bevestigen.
 - ↳ De cijfers voor het uur worden weergegeven en gaan knipperen.
- 5 Druk op **⏪|⏩** om het uur in te stellen.
- 6 Druk op **TIMER** om te bevestigen.
 - ↳ De minuten worden weergegeven en gaan knipperen.
- 7 Druk op **⏪|⏩** om de minuten in te stellen.
- 8 Druk op **TIMER** om te bevestigen.
 - ↳ De timer is ingesteld en geactiveerd.

De alarmtimer activeren en deactiveren

Druk herhaaldelijk op **TIMER** om de timer te activeren of te deactiveren.

- ↳ Als de timer is geactiveerd, wordt **⌚** op het display weergegeven.
- ↳ Als de timer is gedeactiveerd, wordt **⌚** op het display weergegeven.

Opmerking

- Als DISC/USB/iPhone/iPod/iPad als bron is geselecteerd en de track niet kan worden afgespeeld, wordt automatisch de tuner geactiveerd.

Een extern audioapparaat afspelen

U kunt met dit apparaat naar een extern audioapparaat zoals een MP3-speler luisteren.

- 1 Sluit het audioapparaat aan.
 - Voor audioapparaat met rode/witte audio-uitgangen:
Sluit een rode/witte audiokabel (niet meegeleverd) aan op de **AUX-IN**-aansluitingen en op de audio-uitgangen van het audioapparaat.
 - Voor audioapparaten met hoofdtelefoonaansluitingen:
Sluit de meegeleverde MP3 Link-kabel aan op de **MP3-LINK**-aansluiting en op de hoofdtelefoonaansluiting op het audioapparaat.
- 2 Druk op **SOURCE** om **MP3-LINK/AUX-IN** als bron te selecteren.
- 3 Speel af op het apparaat.

De helderheid van het display aanpassen

Druk herhaaldelijk op **DIM** om verschillende niveaus van helderheid van het display te selecteren:

- Hoge helderheid
- Gemiddelde helderheid
- Lage helderheid

8 Productinformatie



Opmerking

- Productinformatie kan zonder voorafgaande kennisgeving worden gewijzigd.

Specificaties

Versterker

Totaal uitgangsvermogen	2 x 60 W RMS
Frequentierespons	80 Hz - 16 kHz, ±3 dB
Signaal-ruisverhouding	> 60 dB
MP3 Link-ingang	0,5 V RMS 20 kΩ

Disc

Lasertype	Halfgeleider
Discdoorsnede	12 cm/8 cm
Ondersteunde disctypen	CD-DA, CD-R, CD-RW, MP3-CD, WMA-CD
Audio DAC	24 bits/44,1 kHz
Harmonische vervorming	< 1,5%
Frequentierespons	60 Hz - 16 kHz (44,1 kHz)
Signaal-ruisverhouding	> 55 dBA

Tuner

Frequentiebereik	FM: 87,5 - 108 MHz
Frequentierooster	50 KHz
Aantal voorkeuzezenders	20

Luidsprekers

Luidsprekerimpedantie 2 x 60 W, 4 ohm

Algemene informatie

Netspanning	220 - 230 V/50 Hz
Stroomverbruik in werking	60 W
Stroomverbruik in stand-by	< 12 W
Stroomverbruik in de energiebesparende stand-bymodus	< 0,5 W
USB Direct	Versie 1.1
Afmetingen	
- Apparaat (b x h x d)	239 x 141,5 x 230 mm
- Luidspreker	142 x 307 x 230 mm
Gewicht	
- Apparaat	1,92 kg
- Luidspreker	2,55 kg x 2
- Verpakking	1,8 kg

Compat. USB-apparaten en -bestanden

Compatibele USB-apparaten:

- USB-flashgeheugen (USB 1.1)
- USB-flashspelers (USB 1.1)
- geheugenkaarten (er is wel een aanvullende kaartlezer vereist voor gebruik in combinatie met dit apparaat).

Ondersteunde bestandsindelingen:

- USB of bestandsindeling van geheugen FAT12, FAT16, FAT32 (sectorformaat: 512 bytes).
- MP3-bitsnelheid (gegevensnelheid): 32 - 320 kbps en variabele bitsnelheid
- WMA versie 9 of eerder
- Mappen met maximaal 8 niveaus
- Aantal albums/mappen: maximaal 99
- Aantal tracks/titels: maximaal 999

- ID3-tag v2.0 tot v2.3
- Bestandsnaam in Unicode UTF8 (maximumlengte: 16 bytes).

de handel verkrijgbaar reinigingsmiddel dat hiervoor geschikt is. Volg de instructies die zijn meegeleverd met het reinigingsmiddel.

Ondersteunde MP3-discformaten

- ISO9660, Joliet
- Het maximum aantal titels is meestal 999 (afhankelijk van de lengte van de bestandsnaam)
- Maximum aantal albums: 99
- Ondersteunde samplefrequenties: 32 kHz, 44,1 kHz, 48 kHz
- Ondersteunde bit-rates: 32 tot 320 (kbps), variabele bit-rates

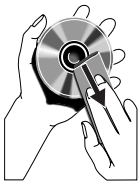
Onderhoud

De behuizing reinigen

- Gebruik een licht bevochtigde doek met een zacht reinigingsmiddel. Gebruik geen reinigingsproducten die alcohol, spiritus, ammoniak of schuurmiddelen bevatten.

Discs reinigen

- Als een disc vuil is, veegt u deze schoon met een reinigingsdoekje. Veeg de disc vanuit het midden en in een rechte lijn schoon.



- Gebruik geen schoonmaakmiddelen zoals benzine, thinner, reinigingsmiddelen of antistatische sprays die bedoeld zijn voor analoge grammofoonplaten.

Disclens reinigen

- Na langdurig gebruik kan zich vuil of stof ophopen op de disclens. Reinig voor een goede afspeelkwaliteit de disclens met Philips CD-lensreiniger of een ander in

9 Problemen oplossen



Waarschuwing

- Verwijder de behuizing van dit apparaat nooit.

Probeer het apparaat nooit zelf te repareren. Hierdoor wordt de garantie ongeldig.

Als er zich problemen voordoen bij het gebruik van dit apparaat, controleer dan het volgende voordat u om service vraagt. Als het probleem onopgelost blijft, gaat u naar de website van Philips (www.philips.com/welcome). Als u contact opneemt met Philips, zorg er dan voor dat u het apparaat, het modelnummer en het serienummer bij de hand hebt.

Geen stroom

- Controleer of het netsnoer van het apparaat goed is aangesloten.
- Zorg ervoor dat er stroom op het stopcontact staat.
- Om energie te besparen, schakelt het systeem zichzelf automatisch uit als u 15 minuten nadat het afspelen is gestopt, niet op een knop hebt gedrukt.

Geen geluid of matig geluid

- Pas het volume aan.
- Verwijder de hoofdtelefoon.
- Controleer of de luidsprekers goed zijn aangesloten.
- Controleer of de luidsprekerdraden zonder isolatie goed zijn vastgeklemd.

Het apparaat reageert niet

- Haal de stekker uit het stopcontact en steek deze er vervolgens weer in. Schakel het apparaat opnieuw in.
- Om energie te besparen, schakelt het systeem zichzelf automatisch uit als u 15 minuten nadat het afspelen is gestopt, niet op een knop hebt gedrukt.

De afstandsbediening werkt niet

- Voordat u op een van de functieknoppen drukt, moet u eerst de juiste bron

selecteren met behulp van de afstandsbediening in plaats van het apparaat.

- Houd de afstandsbediening dichterbij het apparaat.
- Plaats de batterij met de polariteiten (te herkennen aan een plus- of minteken) in de aangegeven positie.
- Vervang de batterij.
- Richt de afstandsbediening rechtstreeks op de sensor aan de voorkant van het apparaat.

Geen disc gevonden

- Plaats een disc.
- Controleer of de disc misschien ondersteboven in de lade is geplaatst.
- Wacht tot de condens van de lens is verdwenen.
- Plaats de disc opnieuw of maak de disc schoon.
- Gebruik een gefinaliseerde CD of geschikt discformaat.

Sommige bestanden op het USB-apparaat kunnen niet worden weergegeven

- Het aantal mappen of bestanden op het USB-apparaat heeft een bepaalde limiet overschreden. Dit verschijnsel is geen defect.
- De indelingen van deze bestanden worden niet ondersteund.

USB-apparaat niet ondersteund

- Het USB-apparaat is niet compatibel met het apparaat. Probeer ander app.

Slechte radio-ontvangst

- Vergroot de afstand tussen het apparaat en uw TV of videorecorder.
- Trek de FM-antenne volledig uit.
- Sluit in plaats daarvan een FM-buitenantenne aan.

De timer werkt niet

- Stel de juiste kloktijd in.
- Schakel de timer in.

De ingestelde tijd op de klok/timer is verdwenen

- Er is een stroomstoring geweest of het netsnoer is eruit geweest.
- Stel de klok/timer opnieuw in.

