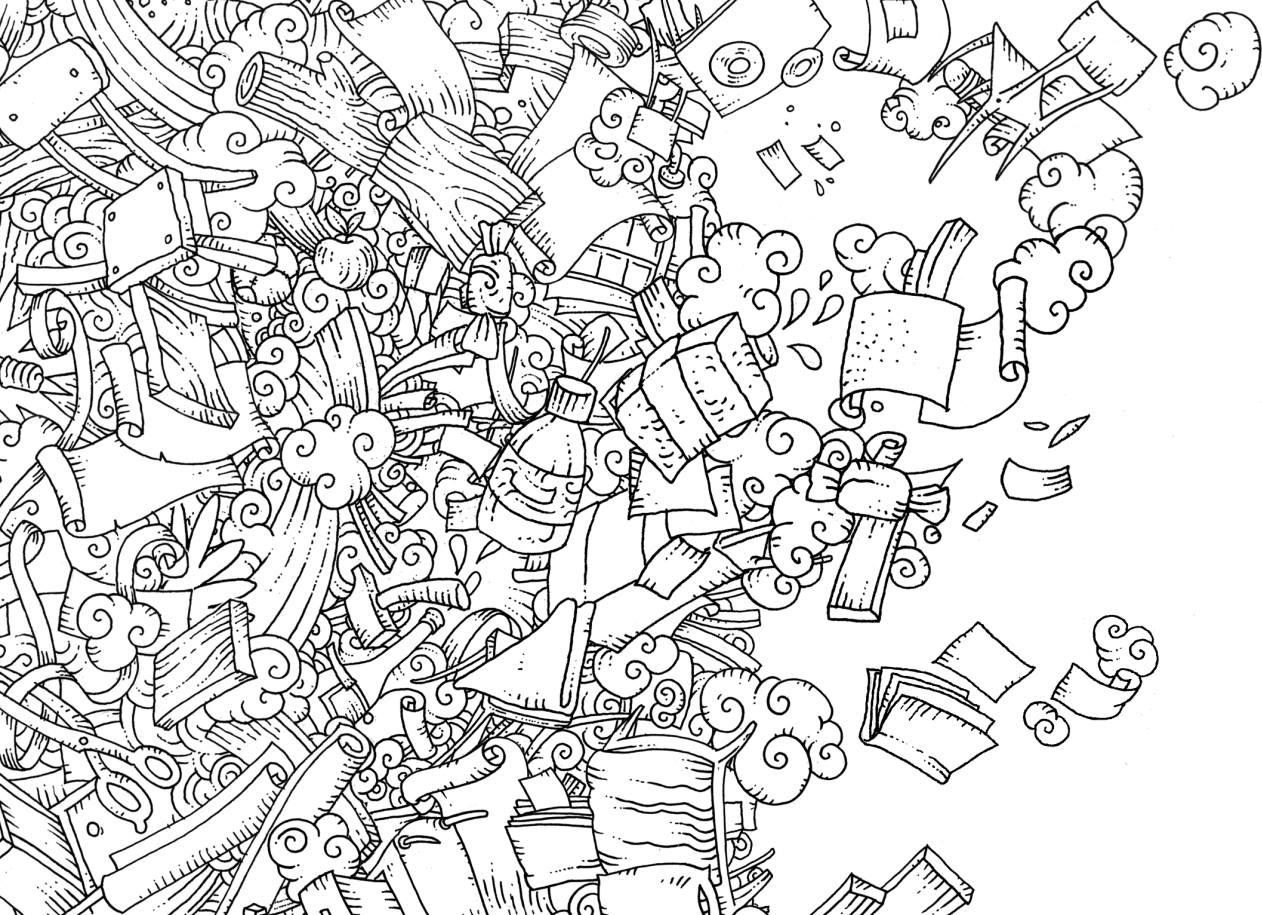




## CARE AND REPAIR INSTRUCTIONS



GAZZDA



## LANGUAGES

English	4
Deutsch	26
Français	48
Español	70



# HI THERE

You know what they say, prevention is better than cure. That's why we've put together this handy furniture care and repair kit, so you can look after your Gazzda product like a true craftsman. It's easier than you might think. Just follow our simple instructions and you'll be able to enjoy your product for years to come.

Did you do everything by the book but your product still got damaged? No need to panic. Take a deep breath, relax and check the illustrated scenarios on the next few pages. Chances are you'll find the solution and can easily fix the problem yourself.

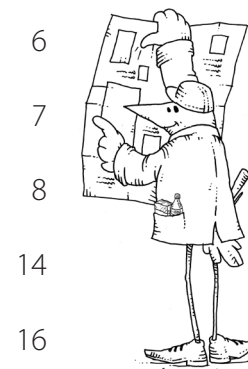
Can't find what you're looking for? Send us an email or pick up the phone. We're always happy to help!

Gazzda



# CONTENTS

1. Meet our stars
2. Contents of the box
3. Care instructions
4. Pay attention
5. Repair instructions





## MEET OUR STARS

If oak were a Marvel character, it would be Thor, the indestructible Norse god. With a density of about 0.75g/cm<sup>3</sup>, oak is incredibly hard and strong. It is also resistant to most insect and fungal attacks because of its high tannin content. It's hardly surprising, then, that oak has been used through the ages to build just about everything, from Viking ships to your very own Gazzda product.

Such a noble material deserves the finest treatment, like our Hardwax oil. It is made of carefully selected natural ingredients such as carnauba wax and sunflower, linseed and soya oils. These not only provide the ultimate protection (closing the pores of the wood to make it water and dirt repellent, for instance), they are environmentally friendly as well.

Now that you know a thing or two about the material your product is made of, let's find out how you can keep it in good shape. Unless you prefer the shabby-chic look, of course.

## CONTENTS OF THE BOX



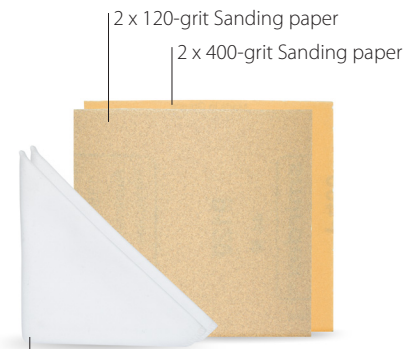
Bottle of Hardwax oil



2 x Scouring pad



Wax



2 x 120-grit Sanding paper

2 x 400-grit Sanding paper

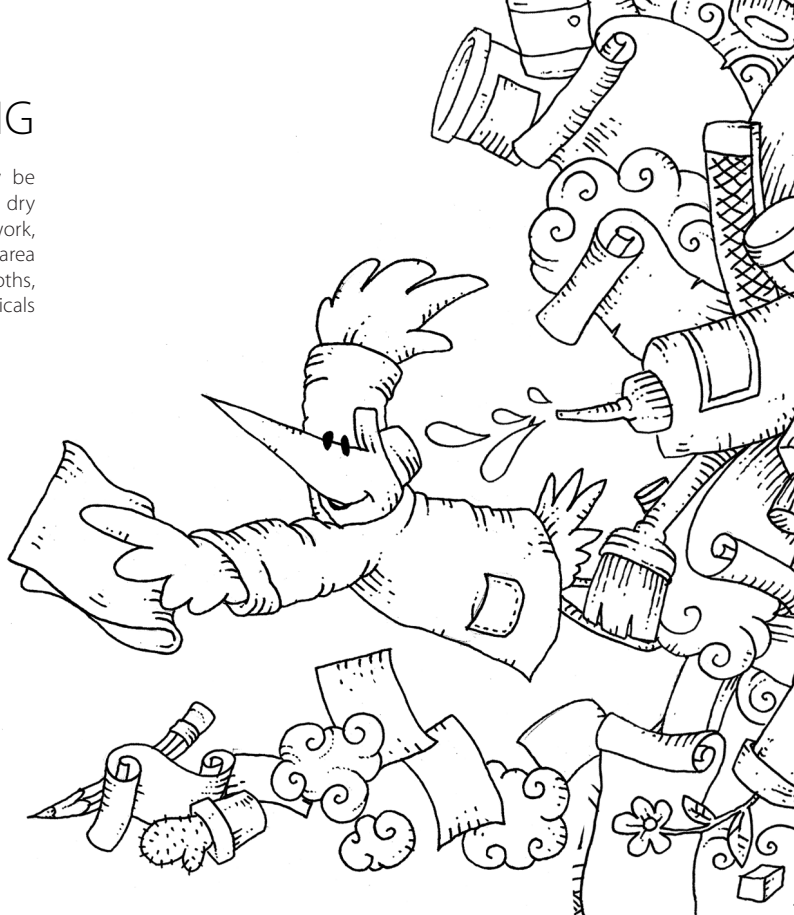
2 x Cotton cloth



## CARE INSTRUCTIONS

## REGULAR CLEANING

Dust, breadcrumbs and alike can easily be removed from wooden surfaces with a dry cotton cleaning cloth. If that doesn't work, use a damp cloth but be sure to dry the area directly after. Don't use any microfibre cloths, grease-dissolving detergents, harsh chemicals or steam cleaners on your product.



# CLEANING STAINS



Accidents happen, even when you're being careful – think of coffee or wine stains on your wooden table top and/or rubber marks from your favourite trainers on your chair's wooden legs. For heavy soiling, use the scouring pad as follows.

Step 1



Put on rubber gloves. Even though our Hardwax oil is not harmful to your skin, rubber gloves will keep your hands oil-free. One less thing to clean later, right?

Step 2



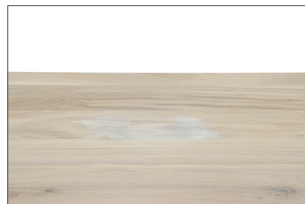
Pour a little Hardwax oil onto the scouring pad.

Step 3



Gently rub the stain and the area +/- 10 cm around it to avoid colour variations. Rub in the direction of the wood grain.

Step 4



Let the oil dry for 10 minutes (no longer, as it might become sticky).

Step 5



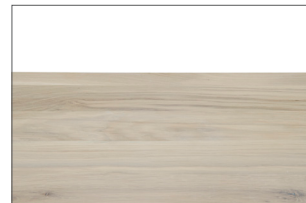
Gently polish the treated area with a cotton cleaning cloth. Polish in the direction of the wood grain.

Step 6



After use, rinse the pad and cloth and hang outside to dry (because there is a risk of spontaneous combustion – no kidding!). Alternatively, rinse the cloth/pad, place in a plastic bag and throw away.

Step 7



Let the product dry for 24 hours.



# APPLYING A NEW COAT OF OIL

After 1 or 3 years (or longer, depending on usage), you might want to apply another coat of Hardwax oil to your product. If your product doesn't need any scratch and/or dent repairs, you can simply use a cotton cleaning cloth to apply the oil as described here.

Step 1



If you want to give your product the full treatment, make sure that you have enough Hardwax oil. One 120 ml bottle is sufficient for a surface of 4 m<sup>2</sup>. Need more? Please ask the nearest Gazzda dealer for an extra bottle.

Step 2



Put on rubber gloves. Even though our Hardwax oil is not harmful to your skin, rubber gloves will keep your hands oil-free. One less thing to clean later, right?

Step 3



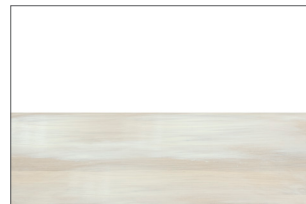
Pour a little Hardwax oil onto a cotton cleaning cloth.

Step 4



Gently rub the surface you want to treat in the direction of the wood grain.

Step 5



Let the oil dry for 10 minutes (no longer, as it might get sticky).

Step 6



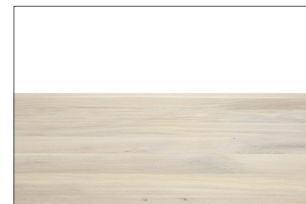
Gently polish the treated area with a cotton cleaning cloth. Polish in the direction of the wood grain.

Step 7



After use, rinse the cloth and hang outside to dry (because there is a risk of spontaneous combustion – no kidding!). Alternatively, rinse the cloth, place in a plastic bag and throw away.

Step 8



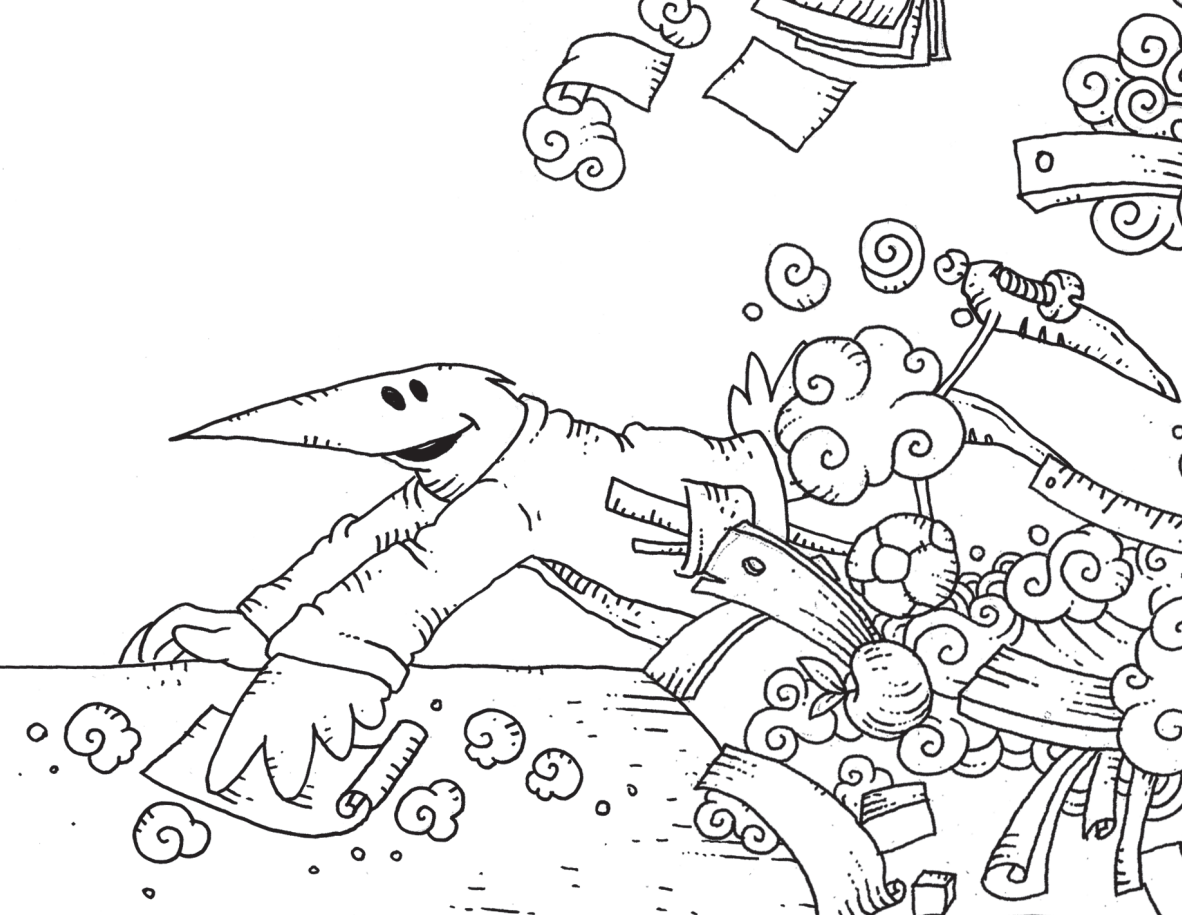
Let the product dry for 24 hours.







REPAIR INSTRUCTIONS.



# FIXING SCRATCHES

"Oh my God honey, our little Spartacus didn't use a cutting board when slicing his orange. Just look at the scratches he left in the table. It's ruined!" Guess what? If your partner throws this one at you, you can casually tell him/her not to worry.

Step 1



Sand the scratch and the area +/- 10 cm around it with 120-grit sandpaper until the scratch is no longer visible. Always sand in the direction of the wood grain.

Step 2



Repeat step 1, but now with 400-grit sandpaper.

Step 3



Put on rubber gloves. Even though our Hardwax oil is not harmful to your skin, rubber gloves will keep your hands oil-free. One less thing to clean later, right?

Step 4



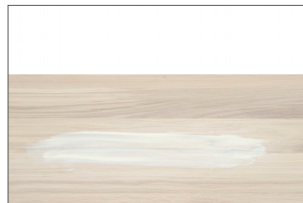
Pour a small amount of Hardwax oil onto a cotton cleaning cloth.

Step 5



Rub the Hardwax oil gently into the wood in the direction of the grain.

Step 6



Let the oil dry for 10 minutes (no longer, as it might get sticky).

Step 7



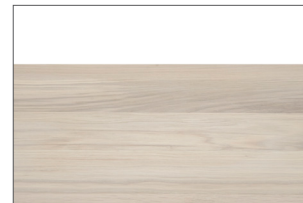
Gently polish the treated area with a cotton cleaning cloth. Polish in the direction of the wood grain.

Step 8



After use, rinse the cloth and hang outside to dry (because there is a risk of spontaneous combustion – no kidding!). Alternatively, rinse the cloth, place in a plastic bag and throw away.

Step 9



Let the product dry for 24 hours. And try to keep a straight face every time your partner asks you how you know all this.

# FIXING DEEP SCRATCHES AND CRACKS

If you have a deep scratch or crack in your product (which can happen if the product is exposed to extreme humidity or dryness), follow these steps.

Step 1



Sand the scratch and the area +/- 10 cm around it with 120-grit sandpaper until the scratch is no longer visible. Always sand in the direction of the wood grain.

Step 2



Remove any excess fibres from the scratch/crack with a plastic scraper (or similar, like an old gym membership card. Still doing your sit-ups, by the way?). Do this gently so you don't create extra scratches.

Step 3



Take the wax stick and rub it over the scratch/crack until it's nicely filled. If the scratch/crack is too wide and/or deep to fill using this technique, heat the end of the stick with a lighter and let the wax drip into the crack. In either case, let the wax

dry for about 20 minutes. If you are unsure whether the wax is dry, touch it gently with your finger. You are good to go when it is no longer sticky.

Step 4



Remove any excess wax by scraping gently in the direction of the wood grain with a plastic scraper (or similar). Do this gently so you don't create extra scratches.

Step 5



Repeat step 1, but now with 400-grit sandpaper.

Step 6



Put on rubber gloves. Even though our Hardwax oil is not harmful to your skin, rubber gloves will keep your hands oil-free. One less thing to clean later, right?

Step 7



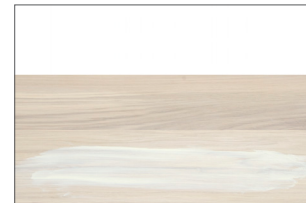
Pour a little Hardwax oil onto a cotton cleaning cloth.

Step 8



Rub the Hardwax oil gently into the wood in the direction of the grain.

Step 9



Let the oil dry for 10 minutes (no longer, as it might get sticky).

#### Step 10



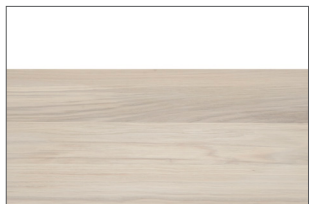
Gently polish the treated surface with a cotton cleaning cloth. Polish in the direction of the wood grain.

#### Step 11



After use, rinse the cloth and hang outside to dry (because there is a risk of spontaneous combustion – no kidding!). Alternatively, rinse the cloth, place in a plastic bag and throw away.

#### Step 12



Let the product dry for 24 hours.



## FIXING DENTS

Okay, this one might actually have been your fault. You dropped something heavy, which left an ugly dent in your product. Shake off any negative feelings. If you're having trouble with this, throw on Paul McCartney's 'Let it be'. That should do the trick. This is how to fix the dent before anyone else notices.

#### Step 1



Lightly sand the dent and the area +/- 10 cm around it with 120-grit sandpaper. Always sand in the direction of the wood grain.

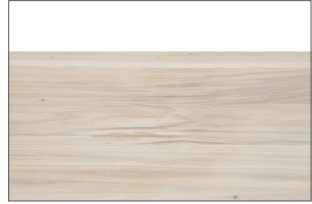
#### Step 2



Grab an iron and dampen a cotton cleaning cloth (it shouldn't drip). Don't use nylon or other materials that might melt or burn. Fold the cloth and place it over the dent. Make sure that the cloth has no wrinkles in it. Iron the cloth for a few seconds on a high temperature. Keep checking the dent and repeat the process until the wood grain has risen. Make sure that the cloth doesn't dry out and that the iron doesn't make direct contact with the wood.



Step 3



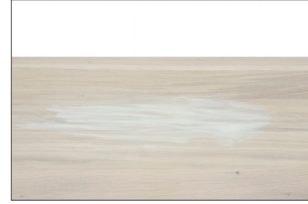
Once the wood fibres have swollen and the dent is no longer visible, let the treated area dry for about 5 minutes.

Step 6



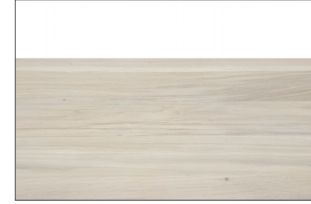
Put on rubber gloves. Even though our Hardwax oil is not harmful to your skin, rubber gloves will keep your hands oil-free. One less thing to clean later, right?

Step 9



Let the oil dry for 10 minutes (no longer, as it might get sticky).

Step 12



Let the product dry for 24 hours.

Step 4



Lightly sand the dent and the area +/- 10 cm around it again with 120-grit sandpaper. Always sand in the direction of the wood grain.

Step 7



Pour a little Hardwax oil onto a cotton cleaning cloth.

Step 10



Gently polish the treated surface with a cotton cleaning cloth. Polish in the direction of the wood grain.

Step 5



Repeat step 4, but now with 400-grit sandpaper.

Step 8



Rub the Hardwax oil gently into the wood in the direction of the grain.

Step 11



After use, rinse the cloth and hang outside to dry (because there is a risk of spontaneous combustion – no kidding!). Alternatively, rinse the cloth, place in a plastic bag and throw away.

# HALLO

Sie wissen ja, wie man sagt, Vorbeugung ist besser als Heilung. Deshalb haben wir diese praktische Möbel Pflege und Reparaturausrüstung zusammengestellt, damit Sie in der Lage sind, ihr Gazzda Produkt gut pflegen zu können wie es ein echter Handwerker tun würde. Und es ist einfacher als Sie vielleicht denken. Folgen Sie nur unserer Anweisung, und Sie werden sicherlich in der Lage sein, Ihr Produkt viele Jahre zu genießen.

Haben Sie die Anweisungen verfolgt, aber Ihr Produkt wurde dennoch beschädigt? Kein Grund zur Panik. Atmen Sie tief ein, entspannen und schauen Sie sich die dargestellten Szenarien auf den nächsten Seiten an. Die Chancen sind groß, dass Sie die Lösung für Ihr Problem

finden und dass Sie in der Lage sind, einfach das Problem selbst zu beheben. Sie finden nicht das, wonach Sie suchen? Schicken Sie uns eine Email oder nehmen Sie das Telefon in die Hand. Wir freuen uns zu helfen!

Gazzda



# INHALT

1. Lernen Sie unsere Sterne kennen
2. Inhalt der Box
3. Pflegeanweisungen
4. Pas auf
5. Reparaturanweisungen

28

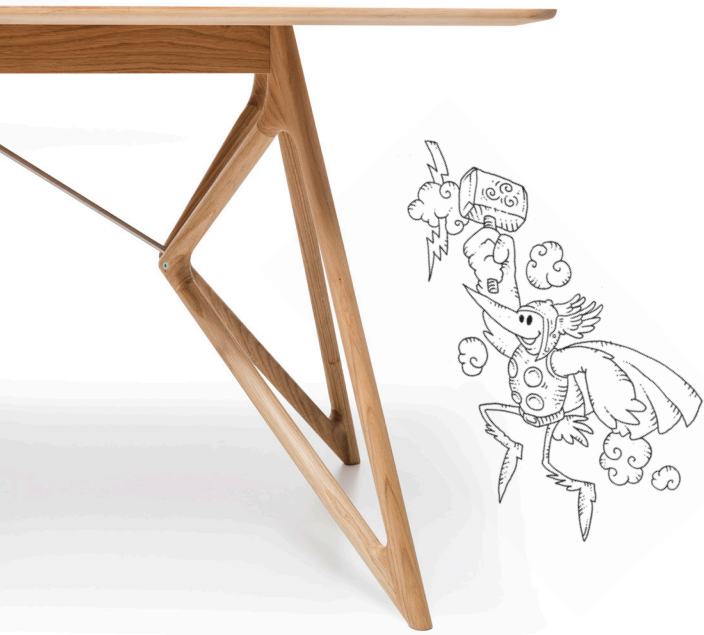
29

30

36

38





## LERNEN SIE UNSERE STERNE KENNEN

Wenn Eiche ein Marvel Charakter wäre, wäre sie Thor - der unzerstörbare nordische Gott. Mit einer Dichte von etwa 0,75 g/cm<sup>3</sup>, hat Eiche eine große Stärke und Härte. Sie ist auch widerstandsfähig gegen den meisten Insekten - und Pilzbefall aufgrund ihres hohen Tanningehalt, ist es kaum verwunderlich, dass Eiche durch die Jahrhunderte benutzt wurde, um fast alles zu bauen, von Wikingerschiffen bis zu Ihrem eigenen Gazzda Produkt.

Ein solch edles Material verdient die feinste Behandlung wie unser Hardwaxöl. Es besteht aus sorgfältig ausgewählten natürlichen Zutaten wie Carnaubawachs, Sonnenblumen, Leinsamen und Sojaölen. Diese bieten nicht nur den ultimativen Schutz (schließen die Poren des Holzes, um es zum Beispiel wasser- und schmutzabweisend zu machen), sie sind auch umweltfreundlich.

Diese bieten nicht nur den ultimativen Schutz (die Poren des Holzes werden geschlossen, um es wasser- und schmutzabweisend zu machen zum Beispiel), sie sind auch umweltfreundlich. Und wenn das nicht genug ist, ist Hartwaxöl nicht schädlich für Ihre Haut oder in Kontakt mit Lebensmitteln giftig. Nun, da Sie ein oder zwei Dinge über die Materialien kennen, aus denen Ihr Produkt gefertigt wurde, lassen Sie uns herausfinden, wie man sie in einem guten Zustand behält. Es sei denn, Sie mögen lieber den Shabby Chic Look.

## INHALT DER BOX

Hortwaxöl  
Flasche



2 x Schwamm



2 x 120er Schleifpapier

2 x 400er Schleifpapier



Wachs

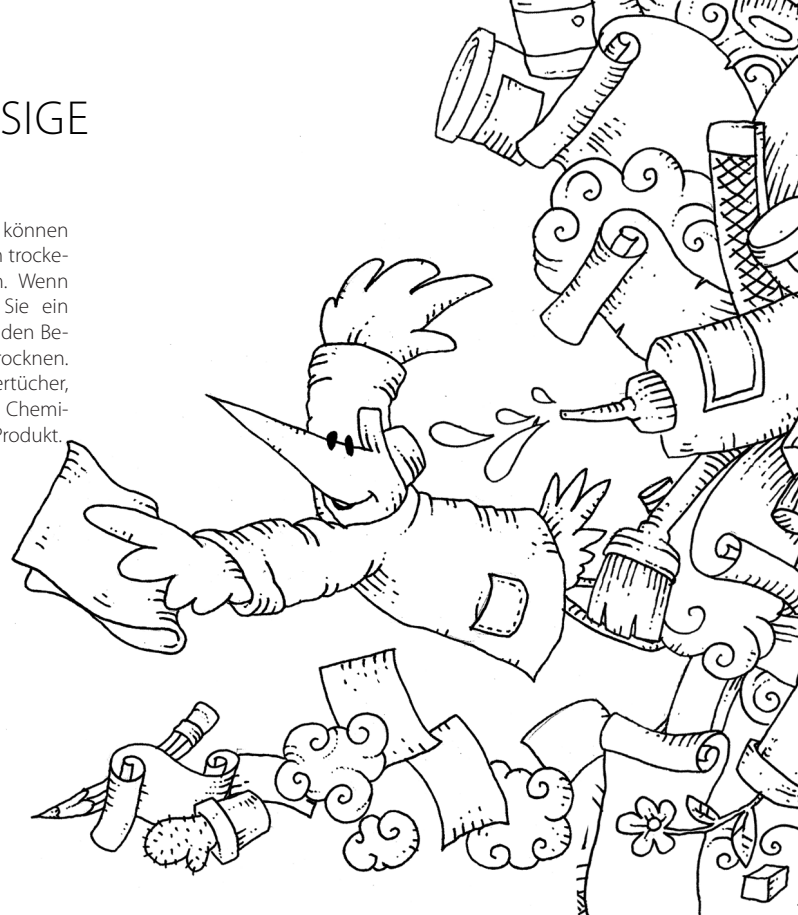
2 x Baumwolltuch



PFLEGEANWEISUNGEN

## EINE REGELMÄSSIGE REINIGUNG

Staub, Brotkrümel und dergleichen können leicht von Holzoberflächen mit einem trockenen Baumwolltuch entfernt werden. Wenn das nicht funktioniert, verwenden Sie ein feuchtes Tuch, aber gehen Sie sicher, den Bereich direkt nach der Reinigung zu trocknen. Bitte verwenden Sie keine Mikrofasertücher, Fettlöserreinigungsmittel, aggressive Chemikalien oder Dampfreiniger auf Ihrem Produkt.





# REINUGUNG VON FLECKEN



Unfälle passieren, auch wenn man vorsichtig ist - denken Sie mal an Kaffee oder Wein Flecken auf Ihrer holzernen Tischplatte und/oder an Gummiabrieb Ihrer Lieblings Turnschuhe auf dem Holzbein des Stuhls. Bei starker Verschmutzung, verwenden Sie den Reibschwamm wie folgt.

Schritt 1



Ziehen Sie Gummihandschuhe an. Auch wenn unser Hartwachsöl nicht schädlich für die Haut ist, Gummihandschuhe halten Ihre Hände ölfrei. Eine Sache weniger, die später zu reinigen ist, nicht wahr?

Schritt 2



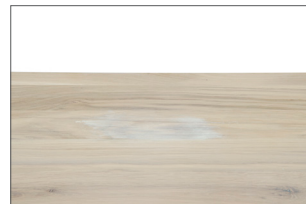
Gießen Sie ein wenig Hartwachsöl auf den Scheuerschwamm.

Schritt 3



Reiben Sie den Fleck und den Bereich +/- 10 cm rund um ihn, um Farbvariationen zu vermeiden. Reiben Sie in Richtung der Holzmaserung.

Schritt 4



Lassen Sie das Öl für 10 Minuten trocknen (nicht mehr, da es klebrig werden könnte).

Schritt 5



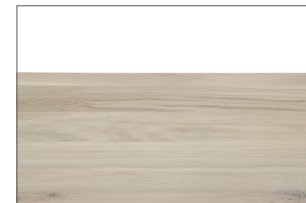
Polieren Sie die behandelte Fläche vorsichtig mit einem Baumwolltuch, in Richtung der Holzmaserung.

Schritt 6



Sofort nach Gebrauch, gründlich das Tuch und den Schwamm auswaschen und draußen zum trocknen stellen (da die Gefahr der Selbstentzündung besteht - kein Scherz!). Alternativ tauchen Sie das Tuch/den Schwamm in Wasser, legen es in eine Plastiktüte und werfen es weg.

Schritt 7



Lassen Sie das Produkt 24 Stunden trocknen.



# DAS AUFTRAGEN EINER NEUEN ÖLSCHICHT

Nach 1 oder 3 Jahre (oder länger, je nach Nutzung), können Sie eine weitere Schicht Hartwachsöl auf Ihr Produkt auftragen. Wenn Ihr Produkt keine Kratzer und/oder Beule Reparaturen braucht, können Sie einfach ein Baumwolltuch verwenden, um das Öl aufzutragen, wie beschrieben.

## Schritt 1



Wenn Sie Ihren Produkt die volle Behandlung geben wollen, gehen Sie sicher, dass Sie genug Hardwax Öl haben. Eine 120 ml Flasche ist für eine Fläche von 4 m<sup>2</sup> ausreichend. Brauchen Sie mehr? Bitte fragen Sie den nächsten Gazzda Händler für eine zusätzliche Flasche.

## Schritt 2



Ziehen Sie Gummihandschuhe an. Auch wenn unsere Hartwachsöl nicht schädlich für die Haut ist, Gummihandschuhe halten Ihre Hände ölfrei. Eine Sache weniger, die später zu reinigen ist, nicht wahr?

## Schritt 3



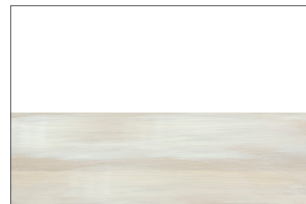
Gießen Sie ein wenig Hartwachsöl auf ein Baumwolltuch.

## Schritt 4



Reiben Sie die Oberfläche, die Sie behandeln wollen, in Richtung der Holzmaserung.

## Schritt 5



Lassen Sie das Öl für 10 Minuten trocknen (nicht mehr, da es klebrig werden könnte).

## Schritt 6



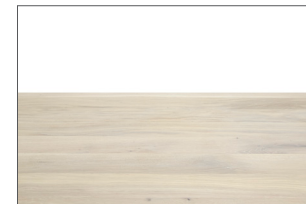
Polieren Sie die behandelte Fläche vorsichtig mit einem Baumwolltuch, in Richtung der Holzmaserung.

## Schritt 7



Sofort nach Gebrauch gründlich das Tuch und den Schwamm auswaschen und draußen zum trocknen stellen (da die Gefahr der Selbstentzündung besteht - kein Scherz!). Alternativ tauchen Sie das Tuch in Wasser, legen es in eine Plastiktüte und werfen es weg.

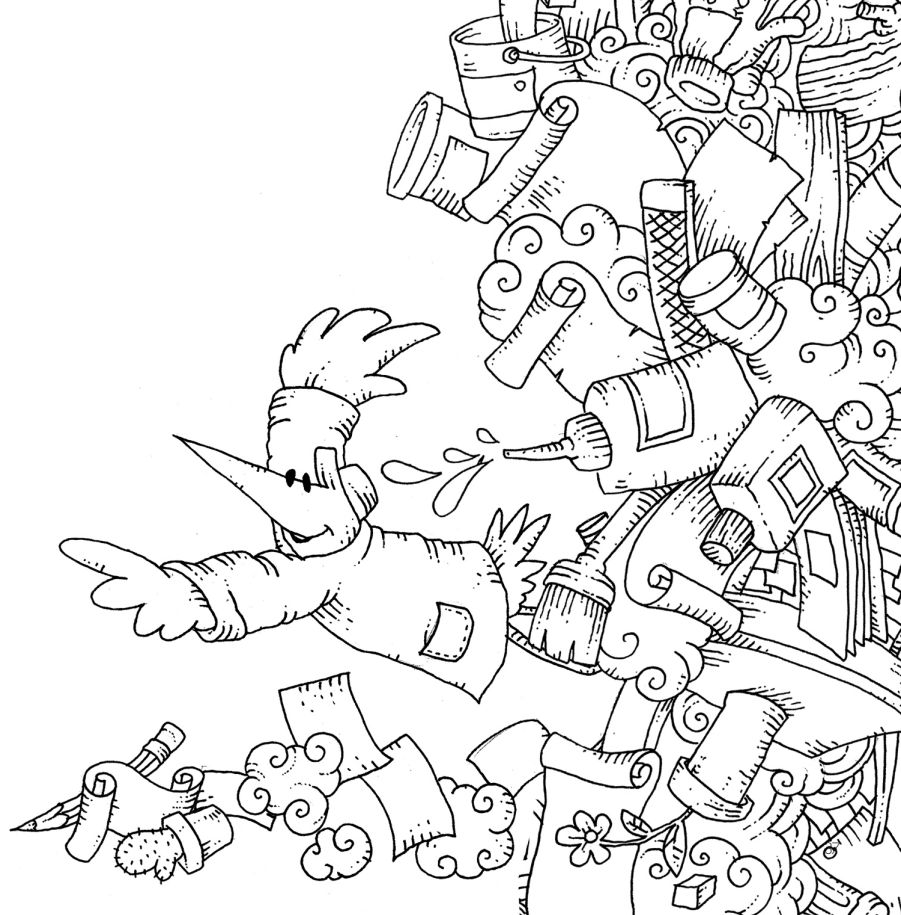
## Schritt 8



Lassen Sie das Produkt 24 Stunden trocknen.

## PASST AUF

- Denken Sie daran, die Holzoberflächen Ihres Produkts regelmäßig mit einem trockenen oder feuchten, weichen Baumwolltuch zu reinigen.
- Wenn Sie Flüssigkeiten auf der Holzoberfläche des Produkts verschütten, wischen Sie sie sofort ab.
- Verwenden Sie keine Mikrofasertücher, Fett lösende Reinigungsmittel, harte Chemikalien oder Dampfreiniger, wenn Sie die Holzoberflächen Ihres Produkts reinigen.
- Um zu verhindern, dass hartnäckige Flecken auf Ihrem Produkt auftreten, verwenden Sie Untersetzer unter Tassen, Vasen, Glaswaren und ähnlichen Gegenständen.
- Verwenden Sie keine scharfen, heißen oder nassen Gegenstände auf den Holzoberflächen des Produkts.
- Halten Sie Ihr Produkt von Wärmequellen wie Heizkörpern fern. Schauen Sie auch auf Bereiche in Ihrem Haus, wo Temperaturschwankungen auftraten, Balkontüren oder Fenster, die Sie regelmäßig öffnen, da diese die Holzflächen zum spalten bringen können.
- Achten Sie auf extreme Feuchtigkeit in Ihrem Haus. Der empfohlene Feuchtigkeitsbereich für den Menschen liegt zwischen 30-60%. Das ideale Niveau liegt irgendwo um 45-55%. Das gleiche Niveau gilt auch für Ihr Holzprodukt! Am besten ist es, die Ebenen so ruhig wie möglich zu halten. Wenn die Luft in Ihrem Haus zum austrocknen neigt, können Sie Luftbefeuchter in die Problembereiche stellen. Wenn der Luftfeuchtigkeitsgehalt zu hoch wird, achten Sie darauf, Ihr Haus zu lüften. Wenn das nicht hilft, versuchen Sie es mit einer Klimaanlage/Luftentfeuchter (und überprüfen Sie die Ursache des Problems).
- Es wird auch empfohlen, eine ständige Temperatur in Ihrem Haus zu halten. Große Variationen können dazu führen, dass sich die Holzflächen spalten. Die empfohlene Temperatur für Menschen und Holzprodukte liegt zwischen 18-22 Grad Celsius. Die ideale Temperatur beträgt 20-22 Grad Celsius.
- Um das Ausbleichen oder Verdunkeln des Holzes zu verhindern, halten Sie Ihr Produkt fern von direkter Sonneneinstrahlung.
- Es ist am besten, nicht auf Ihr Produkt zu klettern/stehen, da dies das Risiko von Rissen in den Holzoberflächen erhöht.
- Ziehen Sie Ihr Holzprodukt nicht, wenn Sie es bewegen, heben Sie es stattdessen (mit mindestens zwei Personen für schwerere Gegenstände).





REPARATURANWEISUNGEN



# KRATZERREPARATUR

"Oh mein Gott Liebling, unsere kleiner Spartacus hat kein Schneidebrett verwendet, während er seine Orange geschnitten hat. Schau dir nur mal die Kratzer an, die er auf dem Tisch hinterlassen hat. Der Tisch ist ruiniert!" Raten Sie mal? Wenn Ihnen ihr Partner dies zuwirft, können Sie ihm/ihr ganz einfach sagen, sich keine Sorgen zu machen.

Schritt 1



Schleifen Sie den Kratzer und den Bereich +/- 10 cm rund um ihn mit einem 120er Schleifpapier ab, bis der Kratzer nicht mehr sichtbar ist.

Schritt 2



Wiederholen Sie Schritt 1, aber jetzt mit einem 400er Schleifpapier.

Schritt 3



Ziehen Sie Gummihandschuhe an. Auch wenn unser Hartwachsöl nicht schädlich für die Haut ist, Gummihandschuhe halten Ihre Hände ölfrei. Eine Sache weniger, die später zu reinigen ist, nicht wahr?

Schritt 4



Gießen Sie ein wenig Hartwachsöl auf ein Baumwolltuch.

Schritt 5



Reiben Sie das Hartwachsöl sanft in das Holz in Richtung der Maserung ein.

Schritt 6



Lassen Sie das Öl für 10 Minuten trocknen (nicht mehr, da es klebrig werden könnte).

Schritt 7



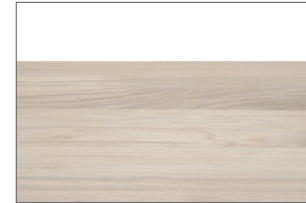
Polieren Sie die behandelte Fläche vorsichtig mit einem Baumwolltuch, in Richtung der Holzmaserung.

Schritt 8



Sofort nach Gebrauch gründlich das Tuch und den Schwamm auswaschen und draußen zum trocknen stellen (da die Gefahr der Selbstentzündung besteht - kein Scherz!). Alternativ tauchen Sie das Tuch in Wasser, legen es in eine Plastiktüte und werfen es weg.

Schritt 9



Lassen Sie das Produkt 24 Stunden trocknen. Und versuchen Sie, ein ernstes Gesicht jedes Mal zu machen, wenn Ihr Partner fragt, wie Sie das alles wissen.

# REPARATUR VON TIEFEN KRATZERN UND RISSEN

Wenn Sie einen tiefen Kratzer oder Riss in Ihrem Produkt haben (was passieren kann, wenn das Produkt extremer Feuchtigkeit oder Trockenheit ausgesetzt ist), gehen Sie folgendermaßen vor.

Schritt 1



Schleifen Sie den Kratzer und den Bereich +/- 10 cm rund um ihn mit einem 120er Schleifpapier ab, bis der Kratzer nicht mehr sichtbar ist. Schleifen Sie immer in Richtung der Holzmaserung.

Schritt 2



Entfernen Sie überschüssige Fasern von dem Kratzer mit einem Plastischaber (oder ähnlich, wie z.B. eine alte Mitgliedskarte vom Fitnessklub. Übrigens, machen Sie noch Ihre Sit-ups?)

Schritt 3



Nehmen Sie den Wachsstift und reiben diesen über den Kratzer/Riss, bis er gut gefüllt ist. Wenn der Kratzer/Riss zu breit und/oder zu tief ist, um ihn mit dieser Technik zu füllen, erhitzen Sie das Ende des Stifts mit einem Feuerzeug und lassen Sie das

Wachs in den Riss tropfen. In jedem Fall, lassen Sie das Wachs für etwa 20 Minuten trocknen. Wenn Sie nicht sicher sind, ob das Wachs trocken ist, berühren Sie es vorsichtig mit dem Finger. Es ist bereit, wenn es nicht mehr klebrig ist.

Schritt 4



Entfernen Sie überschüssiges Wachs vorsichtig in Richtung der Holzmaserung mit einem Plastischaber (oder ähnlich).

Schritt 5



Wiederholen Sie Schritt 1, aber jetzt mit 400er Schleifpapier.

Schritt 6



Ziehen Sie Gummihandschuhe an. Auch wenn unsere Hartwachsöl nicht schädlich für die Haut ist, Gummihandschuhe halten Ihre Hände ölfrei. Eine Sache weniger, die später zu reinigen ist, nicht wahr?

Schritt 7



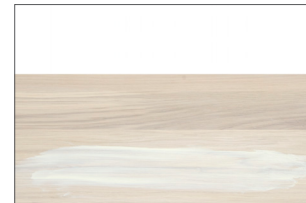
Gießen Sie ein wenig Hartwachsöl auf ein Baumwolltuch.

Schritt 8



Reiben Sie das Hartwachsöl sanft in das Holz in Richtung der Maserung ein.

Schritt 9



Lassen Sie das Öl für 10 Minuten trocknen (nicht mehr, da es klebrig werden könnte).

#### Schritt 10



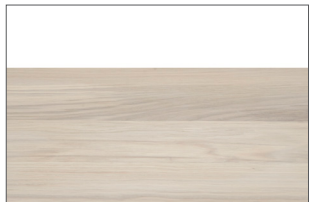
Polieren Sie die behandelte Fläche vorsichtig mit einem Baumwolltuch, in Richtung der Holzmaserung.

#### Schritt 11



Sofort nach Gebrauch gründlich das Tuch und den Schwamm auswaschen und draußen zum trocknen stellen (da die Gefahr der Selbstentzündung besteht - kein Scherz!). Alternativ tauchen Sie das Tuch in Wasser, legen es in eine Plastiktüte und werfen es weg.

#### Schritt 12



Lassen Sie das Produkt 24 Stunden trocknen.



## REPARATUR VON DELLEN

Okay, dies könnte wirklich Ihre Schuld gewesen sein. Sie haben etwas schweres fallen lassen, was eine hässliche Delle in Ihrem Produkt gelassen hat. So reparieren Sie es, bevor jemand anderes es bemerkt. Alle negativen Gefühle einfach abwerfen. Wenn Sie Probleme damit haben, werfen Sie Paul McCartneys "Let it be" auf. Damit sollte es klappen.

#### Schritt 1



Schleifen Sie die Delle und den Bereich +/- 10 cm rund um sie mit einem 120er Schleifpapier leicht ab. Schleifen Sie immer in Richtung der Holzmaserung.

#### Schritt 2

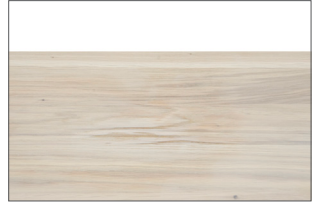


Besorgen Sie ein Bügeleisen und ein feuchtes Baumwolltuch (es sollte nicht tropfen). Verwenden Sie kein Nylon oder andere Materialien, die schmelzen oder brennen könnten. Falten Sie das Tuch so, dass es nicht zu dünn ist und legen Sie es über die Delle. Stellen Sie sicher, dass das Tuch flach ist/keine Falten hat. Bügeln Sie das Tuch einige Sekunden lang auf einer hohen Temperatur.



Halten Sie den Bereich im Auge und wiederholen Sie den Vorgang, bis die Holzmaserung gestiegen ist. Achten Sie darauf, dass das Tuch nicht austrocknet – befeuchten Sie es wieder, falls nötig - und dass das Eisen keinen direkten Kontakt mit der Holzoberfläche hat.

### Schritt 3



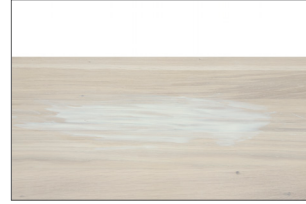
Wenn die Holzfasern aufgeschwollen sind und die Delle nicht mehr sichtbar ist, lassen Sie die behandelte Fläche für ca. 5 Minuten trocknen.

### Schritt 6



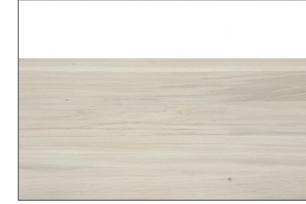
Ziehen Sie Gummihandschuhe an. Auch wenn unsere Hartwachsöl nicht schädlich für die Haut ist, Gummihandschuhe halten Ihre Hände ölfrei. Eine Sache weniger, die später zu reinigen ist, nicht wahr?

### Schritt 9



Lassen Sie das Öl für 10 Minuten trocknen (nicht mehr, da es klebrig werden könnte).

### Schritt 12



Lassen Sie das Produkt 24 Stunden trocknen.

### Schritt 4



Schleifen Sie die Delle und den Bereich +/- 10 cm rund um sie mit einem 120er Schleifpapier wieder leicht ab. Schleifen Sie immer in Richtung der Holzmaserung.

### Schritt 7



Gießen Sie ein wenig Hartwachsöl auf ein Baumwolltuch.

### Schritt 10



Polieren Sie die behandelte Fläche vorsichtig mit einem Baumwolltuch, in Richtung der Holzmaserung.

### Schritt 5



Wiederholen Sie Schritt 4, aber jetzt mit 400er Schleifpapier.

### Schritt 8



Reiben Sie das Hartwachsöl sanft in das Holz in Richtung der Maserung ein.

### Schritt 11



Sofort nach Gebrauch gründlich das Tuch und den Schwamm auswaschen und draußen zum trocknen stellen (da die Gefahr der Selbstentzündung besteht - kein Scherz!). Alternativ tauchen Sie das Tuch in Wasser, legen es in eine Plastiktüte und werfen es weg.



# BONJOUR

Vous savez ce qu'on dit, mieux vaut prévenir que guérir. C'est pourquoi nous avons mis en place ce kit pratique de soins de meubles et de réparation, afin que vous puissiez prendre soin de votre produit Gazzda comme un véritable artisan. Et c'est plus facile que ce que vous ne croyez. Il vous suffit de suivre nos simples instructions et vous pourrez profiter de votre produit pour les années à venir.

Vous avez tout fait selon le manuel mais votre produit s'est tout de même endommagé ? Pas de panique. Respirez profondément, détendez-vous et vérifiez les scénarios illustrés sur les

pages suivantes. Vous avez des chances de trouver la solution et de facilement résoudre le problème par vous-même. Vous ne trouvez pas ce que vous cherchez ? Envoyez-nous un email ou décrochez le téléphone. Nous serons heureux de vous aider!

Gazzda



# CONTENU

1. Faites connaissance avec nos célébrités 50
2. Contenu de la boîte 51
3. Conseils d'entretien 52
4. Faites attention 58
5. Notice de réparation 60





## FAITES CONNAISSANCE AVEC NOS CÉLÉBRITÉS

Si le chêne était un personnage Marvel, il serait Thor, le dieu norrois indestructible. Avec une densité d'environ 0,75 g/cm<sup>3</sup>, le chêne est incroyablement dur et fort. Il est également résistant à la plupart des attaques d'insectes et de champignons en raison de sa forte teneur en tanin. Rien d'étonnant, car le chêne a été utilisé à travers les âges pour construire à peu près tout, des navires Viking à votre propre produit Gazzda.

Un tel matériau noble mérite le traitement le plus raffiné, comme notre huile de cire dure. Elle est composée d'ingrédients naturels soigneusement sélectionnés tels que la cire de carnauba et les huiles de tournesol, de lin et de soja. Ceux-ci fournissent non seulement une protection ultime (fermant les pores du bois lui conférant une résistance à l'eau et aux salissures, par exemple), mais ils sont également respectueux de l'environnement.

Maintenant que vous en savez plus sur le matériau de votre produit, nous allons découvrir comment vous pouvez le maintenir en pleine forme. Sauf si vous préférez le look shabby-chic, bien sûr.

## CONTENU DE LA BOÎTE

Bouteille d'huile  
de cire dure



2 x Tampon à  
récuser



Bâton de cire

2 x Papier de verre grain 120

2 x Papier de verre grain 400



2 x Chiffon nettoyant en coton



# NETTOYAGE DES TACHES



Les accidents se produisent, même en faisant attention - pensez aux taches de café ou de vin sur votre table en bois et/ou aux marques de caoutchouc de vos baskets préférées sur vos pieds de chaise en bois. Pour les salissures tenaces, utiliser le tampon à récurer comme suit.

Etape 1



Mettez des gants en caoutchouc. Même si notre huile de cire dure n'est pas nocive pour votre peau, les gants en caoutchouc garderont vos mains à l'abri de la graisse. Une chose de moins à nettoyer, n'est-ce pas?

Etape 2



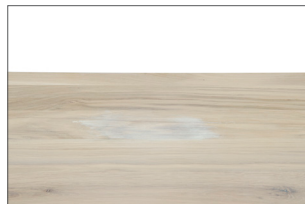
Verser un peu d'huile de cire dure sur le tampon à récurer.

Etape 3



Frotter délicatement la tache et la zone +/- 10 cm d'elle pour éviter les variations de couleur. Frotter dans la direction du grain du bois.

Etape 4



Laisser sécher l'huile pendant 10 minutes (pas plus, au risque de coller).

Etape 5



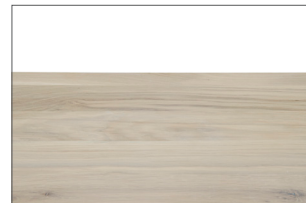
Polir délicatement la zone traitée avec un chiffon nettoyant en coton. Polir dans la direction du grain du bois.

Etape 6



Immédiatement après utilisation, rincer le tampon à récurer et le chiffon et les faire sécher à l'extérieur (car il y a un risque de combustion spontanée - sans blague!). Sinon, rincer le chiffon/tampon à récurer, placer dans un sac en plastique et jeter.

Etape 7



Laisser sécher le produit pendant 24 heures.



# L'APPLICATION D'UNE NOUVELLE COUCHE D'HUILE

Après 1 ou 3 ans (ou plus, selon utilisation), vous pouvez appliquer une autre couche d'huile de cire dure sur votre produit. Si votre produit n'est pas rayé ou bosselé, vous pouvez simplement utiliser un chiffon nettoyant en coton pour appliquer l'huile comme décrit ci-dessous.

Etape 1



Si vous voulez donner à votre produit un traitement complète, merci de vérifier que vous avez assez d'huile de cire dure. Une bouteille de 120 ml est suffisante pour une surface de 4 m<sup>2</sup>. Vous en avez besoin de plus ? N'hésitez pas de contacter le Gazzda revendeur le plus proche et demander d'une bouteille extra.

Etape 2



Mettez des gants en caoutchouc. Même si notre huile de cire dure n'est pas nocive pour votre peau, les gants en caoutchouc garderont vos mains à l'abri de la graisse. Une chose de moins à nettoyer, n'est-ce pas?

Etape 3



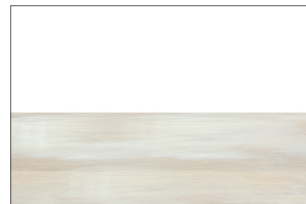
Verser un peu d'huile de cire dure sur le chiffon nettoyant en coton.

Etape 4



Frottez délicatement la surface que vous voulez traiter dans le sens du grain du bois.

Etape 5



Laisser sécher l'huile pendant 10 minutes (pas plus, au risque de coller).

Etape 6



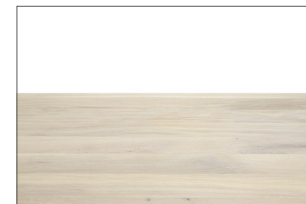
Polir délicatement la zone traitée avec un chiffon nettoyant en coton. Polir dans la direction du grain du bois.

Etape 7



Immédiatement après utilisation, rincer le tampon à récurer et le chiffon et les faire sécher à l'extérieur (car il y a un risque de combustion spontanée - sans blague!). Sinon, rincer le chiffon/tampon à récurer, placer dans un sac en plastique et jeter.

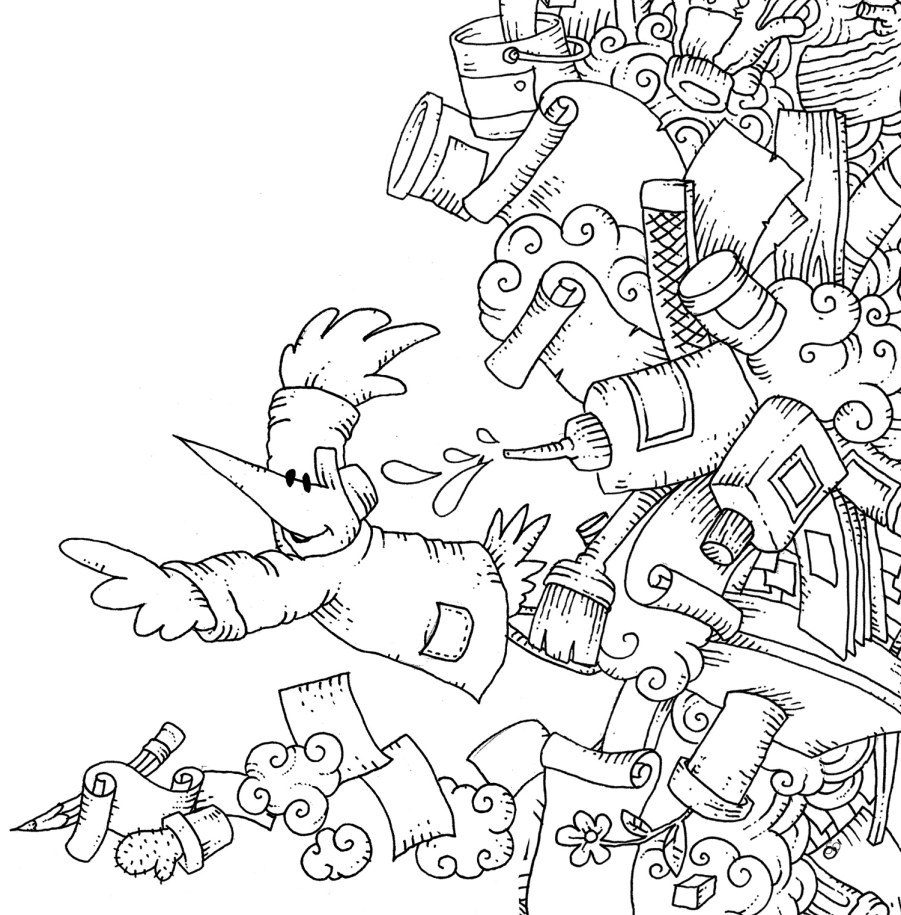
Etape 8



Laisser sécher le produit pendant 24 heures.

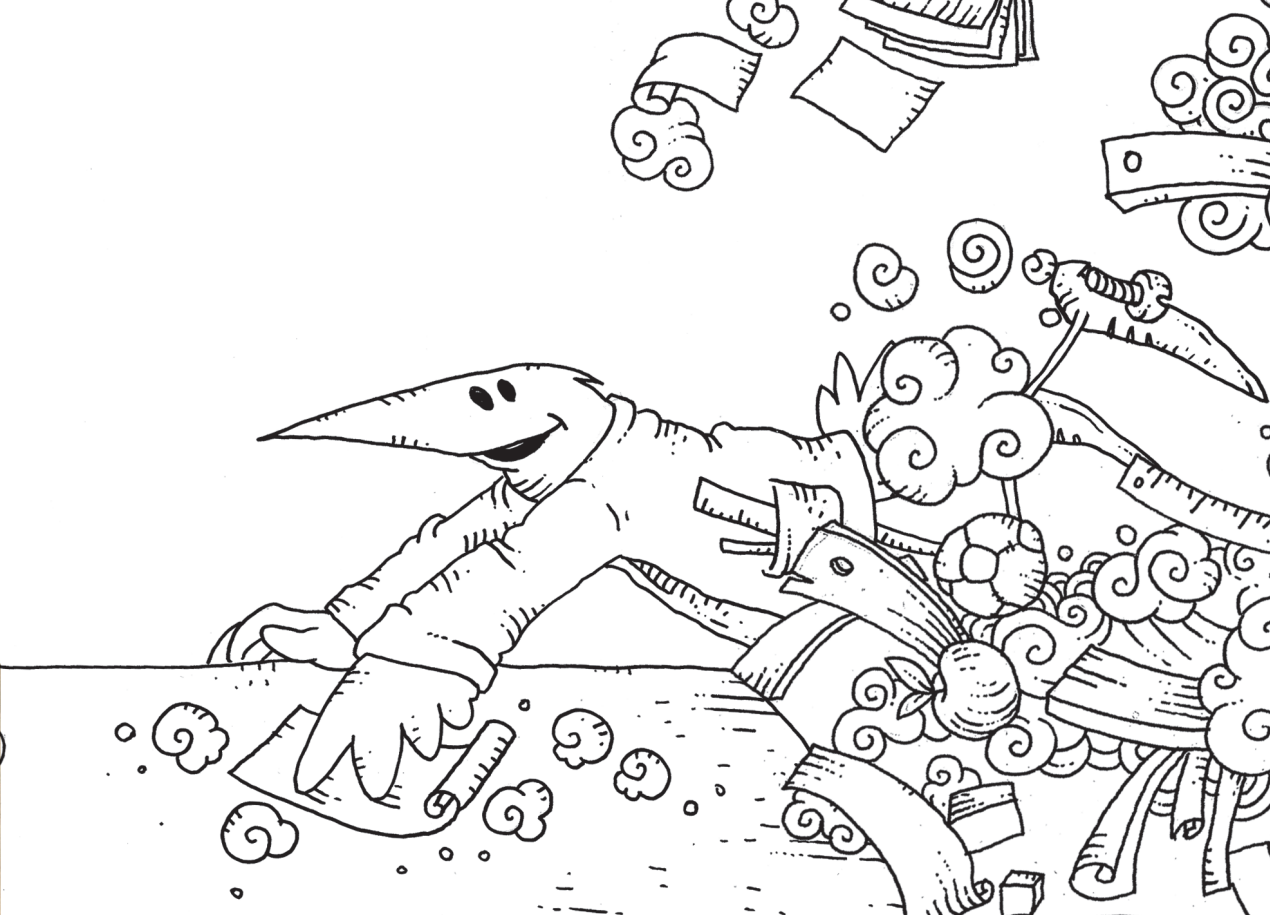
## FAITES ATTENTION

- Pensez à nettoyer régulièrement les surfaces en bois de votre produit à l'aide d'un chiffon doux sec ou humide.
- Si vous renversez des liquides sur la surface en bois de votre produit, essuyez-les immédiatement.
- N'utilisez pas de chiffons en microfibras, d'agents dégraissants, de produits chimiques agressifs ou de nettoyeurs à vapeur pour nettoyer les surfaces en bois de votre produit.
- Pour éviter l'apparition de taches tenaces sur votre produit, utilisez des sous-verres sous vos tasses, vases, verres et objets similaires.
- Ne pas utiliser/placer d'objets pointus, chauds ou humides sur les surfaces du produit en bois.
- Tenez votre produit éloigné des sources de chaleur telles que les radiateurs. Faites aussi attention aux endroits de votre domicile où les variations de température se produisent, comme une porte de balcon ou une fenêtre que vous ouvrez régulièrement, car elles peuvent causer des fissures dans les surfaces en bois.
- Soyez vigilants quant aux niveaux d'humidité extrêmes dans votre domicile. L'humidité recommandée pour les humains est comprise entre 30-60%. Le niveau idéal se situe autour de 45-55%. Il se trouve que le même niveau s'applique à votre produit en bois! Il est préférable de maintenir les niveaux aussi stables que possible. Si l'air dans votre domicile est susceptible de sécher, vous pouvez placer des humidificateurs dans les zones à problèmes. Si la teneur en humidité de l'air est trop élevée, veillez à ventiler votre maison. Si le problème persiste, essayez d'utiliser une climatisation/déshumidificateur (et vérifiez la cause du problème).
- Nous vous conseillons également de maintenir une température constante au sein de votre domicile. De grandes variations peuvent provoquer la fissuration de vos surfaces en bois. La température recommandée pour les êtres humains et les produits en bois se situe entre 18-22 degrés Celsius. La température idéale est comprise entre 20-22 degrés Celsius.
- Pour éviter la décoloration ou le noircissement du bois, tenez votre produit à l'abri du soleil.
- Il est recommandé de ne pas monter sur votre produit, cela augmente le risque de fissures dans les surfaces en bois.
- Ne traînez pas votre produit en bois lorsque vous le déplacez, soulevez-le plutôt (avec au moins deux personnes pour les articles les plus lourds).





NOTICE DE RÉPARATION.



# RÉPARER LES RAYURES

«Oh mon Dieu chéri, notre petit Spartacus n'a pas utilisé de planche à découper pour couper sa orange en tranches. Regarde les égratignures qu'il a laissées sur la table. Elle est ruinée!» Devinez quoi? Si votre partenaire vous en veut, vous pouvez lui dire, l'air décontracté, de ne pas s'inquiéter.

Etape 1



Poncer la rayure et la zone +/- 10 cm autour avec du papier de verre grain 120 jusqu'à ce que la rayure disparaisse. Toujours poncer dans le sens du grain du bois.

Etape 2



Répéter l'étape 1, mais cette fois, avec du papier de verre grain 400.

Etape 3



Mettez des gants en caoutchouc. Même si notre huile de cire dure n'est pas nocive pour votre peau, les gants en caoutchouc garderont vos mains à l'abri de la graisse. Une chose de moins à nettoyer, n'est-ce pas?

Etape 4



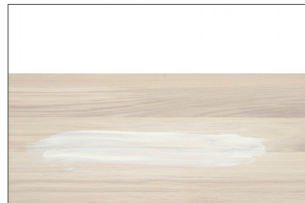
Verser une petite quantité d'huile de cire dure sur un chiffon nettoyant en coton.

Etape 5



Frotter délicatement l'huile de cire dure sur le bois dans le sens du grain.

Etape 6



Laisser sécher l'huile pendant 10 minutes (pas plus, au risque de coller).

Etape 7



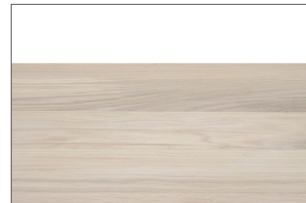
Polir délicatement la zone traitée avec un chiffon nettoyant en coton. Polir dans la direction du grain du bois.

Step 8



Immédiatement après utilisation, rincer le tampon à récurer et le chiffon et les faire sécher à l'extérieur (car il y a un risque de combustion spontanée - sans blague!). Sinon, rincer le chiffon/tampon à récurer, placer dans un sac en plastique et jeter.

Etape 9



Laisser sécher le produit pendant 24 heures. Et essayez d'avoir l'air sérieux à chaque fois que votre partenaire vous demande comment vous savez tout cela.



# RÉPARER DES RAYURES PROFONDES ET FISSURES

Si vous avez une rayure profonde ou fissure dans votre produit (cela peut se produire si le produit est exposé à l'humidité extrême ou à la sécheresse), procédez comme suit.

Etape 1



Poncer la rayure et la zone +/- 10 cm autour avec du papier de verre (grain 120) jusqu'à ce que la rayure disparaisse. Toujours poncer dans la direction du grain du bois.

Etape 2



Retirer tout excès de poussière de la rayure/fissure avec un grattoir en plastique (ou autre, comme une vieille carte d'abonnement à une salle de sport. Au fait, vous faites toujours vos abdominaux?). Procéder délicatement afin de ne pas créer de rayures supplémentaires.

Etape 3



Prendre le bâton de cire et le frotter sur la rayure/fissure jusqu'à ce qu'elle soit bien remplie. Si la rayure/fissure est trop large et/ou profonde pour se remplir en utilisant cette technique, chauffer l'extrémité du bâton avec un briquet et faire pénétrer la cire goutte à

goutte dans la fissure. Dans les deux cas, laisser sécher la cire pendant environ 20 minutes. Si vous n'êtes pas sûr que la cire est sèche, touchez-la doucement avec votre doigt. Vous avez réussi quand ce n'est plus collant.

Etape 4



Retirer tout excès de cire en frottant doucement dans le sens du grain du bois avec un grattoir en plastique. Procéder délicatement afin de ne pas créer de rayures supplémentaires.

Etape 5



Répéter l'étape 1, mais cette fois, avec du papier de verre grain 400.

Etape 6



Mettez des gants en caoutchouc. Même si notre huile de cire dure n'est pas nocive pour votre peau, les gants en caoutchouc garderont vos mains à l'abri de la graisse. Une chose de moins à nettoyer, n'est-ce pas?

Etape 7



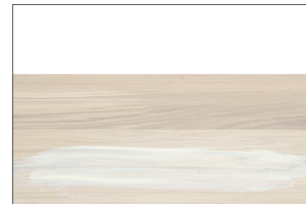
Verser un peu d'huile de cire dure sur un chiffon nettoyant en coton.

Etape 8



Frotter délicatement l'huile de cire dure sur le bois dans le sens du grain. Polir dans la direction du grain du bois.

Etape 9



Laisser sécher l'huile pendant 10 minutes (pas plus, au risque de coller).

#### Etape 10



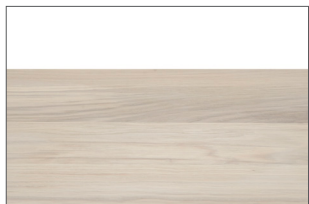
Polir délicatement la zone traitée avec un chiffon nettoyant en coton. Polir dans la direction du grain du bois.

#### Etape 11



Immédiatement après utilisation, rincer le tampon à récurer et le chiffon et les faire sécher à l'extérieur (car il y a un risque de combustion spontanée - sans blague!). Sinon, rincer le chiffon/tampon à rincer, placer dans un sac en plastique et jeter.

#### Etape 12



Laisser sécher le produit pendant 24 heures.



## RÉPARER LES BOSSES

D'accord, là c'est peut-être de votre faute. Vous avez laissé tomber quelque chose de lourd, ce qui a laissé une bosse affreuse dans votre produit. Débarrassez-vous de toutes les pensées négatives. Si vous n'y arrivez pas, écoutez «Let it be» de Paul McCartney. Cela devrait faire l'affaire. Voici comment y remédier avant que quelqu'un d'autre ne s'en aperçoive.

#### Etape 1



Poncer légèrement la bosse et la zone +/- 10 cm autour avec du papier de verre grain 120. Toujours poncer dans le sens du grain du bois.

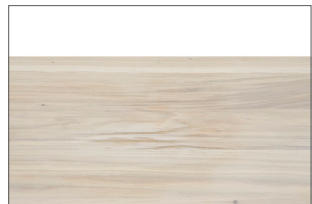
#### Etape 2



Prendre un fer à repasser et un chiffon nettoyant en coton humide. Ne pas utiliser de nylon ou d'autres matériaux qui pourraient fondre ou brûler. Plier le tissu de sorte qu'il ne soit pas trop mince et le placer sur la bosse. S'assurer que le tissu est plat/n'a pas de plis. Repasser le tissu pendant quelques secondes à température élevée. Continuer à vérifier la zone et répéter le processus jusqu'à ce que le grain du bois augmente. Assurez-vous que le tissu ne se dessèche pas - humidifier à nouveau si nécessaire - et que le fer ne soit pas en contact direct avec la surface en bois.



Etape 3



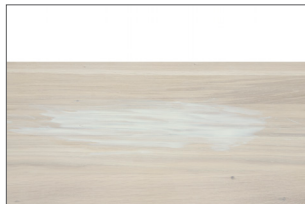
Une fois que les fibres de bois ont gonflé et que la bosse n'est plus visible, laisser sécher la zone traitée pendant environ 5 minutes.

Etape 6



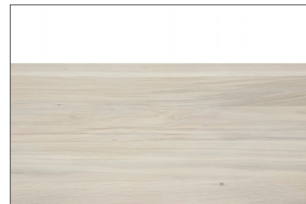
Mettez des gants en caoutchouc. Même si notre huile de cire dure n'est pas nocive pour votre peau, les gants en caoutchouc garderont vos mains à l'abri de la graisse. Une chose de moins à nettoyer, n'est-ce pas?

Etape 9



Laisser sécher l'huile pendant 10 minutes (pas plus, au risque de coller).

Etape 12



Laisser sécher le produit pendant 24 heures.

Etape 4



Poncer légèrement la bosse et la zone +/- 10 cm autour avec du papier de verre grain 120. Toujours poncer dans le sens du grain du bois.

Etape 7



Verser un peu d'huile de cire dure sur un chiffon nettoyant en coton.

Etape 10



Polir délicatement la zone traitée avec un chiffon nettoyant en coton. Polir dans la direction du grain du bois.

Etape 5



Répéter l'étape 4, mais cette fois, avec du papier de verre grain 400.

Etape 8



Frotter délicatement l'huile de cire dure sur le bois dans le sens du grain.

Etape 11



Immédiatement après utilisation, rincer le tampon à récurer et le chiffon et les faire sécher à l'extérieur (car il y a un risque de combustion spontanée - sans blague!). Sinon, rincer le chiffon/tampon à récuser, placer dans un sac en plastique et jeter.

# ¡Hola!

Probablemente ya conoces el dicho, "mejor prevenir que lamentar". Por eso hemos recopilado este kit para el cuidado de muebles y la reparación manual, por lo que puedes cuidar de tu producto Gazzda como un verdadero artesano. Y es más fácil de lo que parece. Sólo tienes que seguir nuestras sencillas instrucciones y serás capaz de disfrutar de tu producto en los próximos años.

Hiciste todo siguiendo el manual, pero sin embargo tu producto sigue dañado? No hay necesidad de pánico. Simplemente respira profundo, relájate y comprueba los escenarios ilustrados en las siguientes páginas. Lo más probable es que encuentres la solución de tu problema y que puedas solucionarlo fácilmente tú mismo.

No encuentras lo que estás buscando? Madanos un mail o coge el teléfono. Siempre estamos encantados de ayudarte!

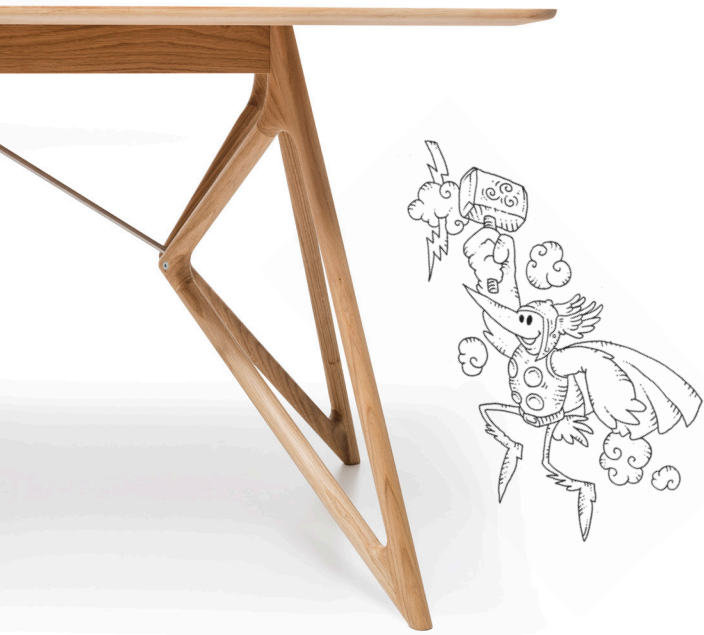
Gazzda



## EL CONTENIDO

- |    |                             |    |
|----|-----------------------------|----|
| 1. | Conoce nuestras estrellas   | 72 |
| 2. | Contenido de la caja        | 73 |
| 3. | Instrucciones de cuidado    | 74 |
| 4. | Presa atención              | 80 |
| 5. | Instrucciones de reparación | 82 |





## CONOCE NUESTRAS ESTRELLAS

Si el roble fuera un personaje de Marvel, sería Thor - el indestructible dios nórdico. Con una densidad de aproximadamente 0,75 g/cm<sup>3</sup>, el roble es muy duro y fuerte. También es resistente a la mayoría de ataques de insectos y hongos debido a su alto contenido en tanino. Entonces no es de extrañar, que el roble se haya utilizado a través de los siglos para la construcción de casi todo, desde los barcos vikingos hasta tu propio producto Gazzda.

Un material tan noble merece el mejor tratamiento posible, como es nuestro aceite Hardwax. Está hecho de ingredientes naturales cuidadosamente seleccionados, como es la cera de carnauba y girasol, las semillas de lino y los aceites de soja.

Ahora que ya sabes cosas acerca del material del que está hecho tu producto, vamos a averiguar cómo puedes mantenerlo en buen estado. A menos que prefieras el aspecto Shabby chic.

## CONTENIDO DE LA CAJA

Botella de aceite de cera



2 x Estrapajo



La cera

2 x 120 Papel de lija

2 x 400 Papel de lija



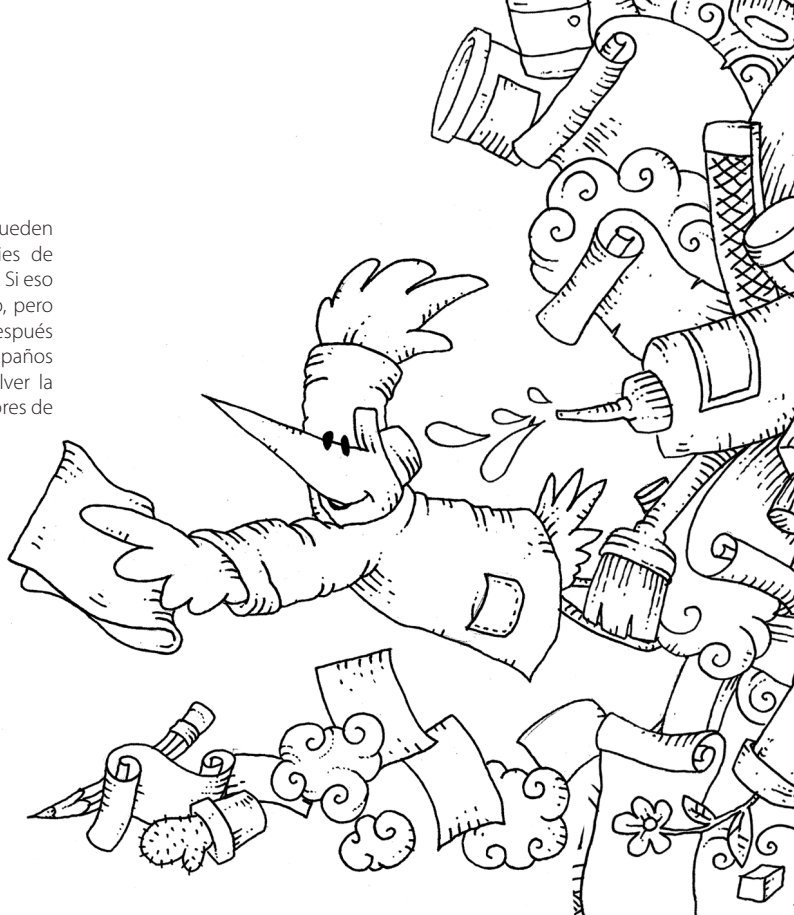
2 x Paño de algodón



INSTRUCCIONES DE CUIDADO

## LA LIMPIEZA REGULAR

El polvo, las migas de pan y similares pueden limpiarse fácilmente de las superficies de madera con un paño de algodón seco. Si eso no funciona, utiliza un paño húmedo, pero asegúrate de secar el área justo después de limpiarla. No uses en tu producto paños de microfibra, detergentes para disolver la grasa, productos químicos, ni limpiadores de vapor.



# LIMPIAR LAS MANCHAS



Los accidentes ocurren, incluso cuando tienes mucho cuidado - piensa en las manchas del café o el vino sobre tu mesa de madera y/o marcas de goma de tus zapatillas preferidas en las piernas de madera de tu silla. Para mucha suciedad, utiliza el estropajo de la siguiente manera.

Paso 1



Pon los guantes de goma. A pesar de que nuestro aceite de cera no es dañino para la piel, los guantes de goma mantendrán tus manos limpias de aceite. Una cosa menos para limpiar después, ¿verdad?

Paso 2



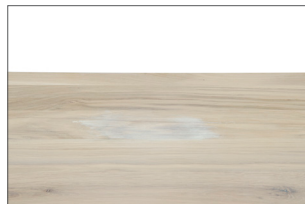
Vierte un poco de aceite de cera en el estropajo.

Paso 3



Frota suavemente la mancha y la zona de +/- 10 cm alrededor para evitar variaciones de color. Frota en dirección de la veta de la madera.

Paso 4



Deja que el aceite se seque durante 10 minutos (no más, ya que podría llegar a ser pegajoso).

Paso 5



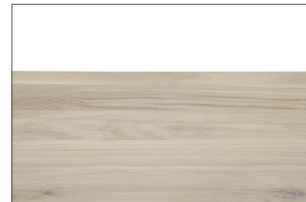
Pulir suavemente el área tratada con un paño de algodón. Pulir en dirección de la veta de la madera.

Paso 6



Inmediatamente después del uso, enjuaga el estropajo y el paño y cuelgalos a secar (porque hay un riesgo de combustión espontánea - no es broma!). Alternativamente, enjuaga el estropajo/el paño, ponlos en una bolsa de plástico y tíralos.

Paso 7



Deja secar el producto durante 24 horas.



# LA APLICACIÓN DE UNA NUEVA CAPA DE ACEITE

Después de 1 o 3 años (o más, dependiendo del uso), es posible que desees aplicar otra capa de aceite de cera en tu producto. Si tu producto no necesita ninguna reparación de arañazos y/o reparaciones, puedes simplemente usar un paño de algodón para aplicar el aceite, como se describe a continuación.

Paso 1



Si quieres darle un tratamiento completo a tu producto asegurate tener bastante aceite hard-wax. Un bote de 120 ml es suficiente para una superficie de 4 m2. Necesitas mas? Por favor, habla con tu proveedor gazzda mas cercano.

Paso 2



Pon los guantes de goma. A pesar de que nuestro aceite de cera no es dañino para la piel, los guantes de goma mantendrán tus manos limpias de aceite. Una cosa menos para limpiar después, ¿verdad?

Paso 3



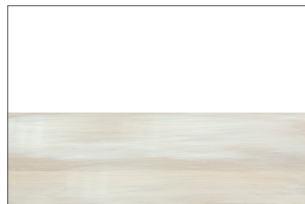
Vierte un poco de aceite de cera en un paño de algodón.

Paso 4



Frota suavemente la superficie que desees tratar, siempre en dirección de la veta de la madera.

Paso 5



Deja que el aceite se seque durante 10 minutos (no más, ya que podría volverse pegajoso).

Paso 6



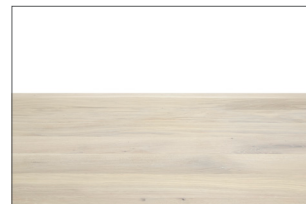
Pulir suavemente el área tratada con un paño de algodón. Pulir en dirección de la veta de la madera.

Paso 7



Inmediatamente después del uso, enjuaga el estropajo y el paño cuelgalos a secar (porque hay un riesgo de combustión espontánea - no es broma!). Alternativamente, enjuagua el paño, ponlos en una bolsa de plástico y tiralos.

Paso 8

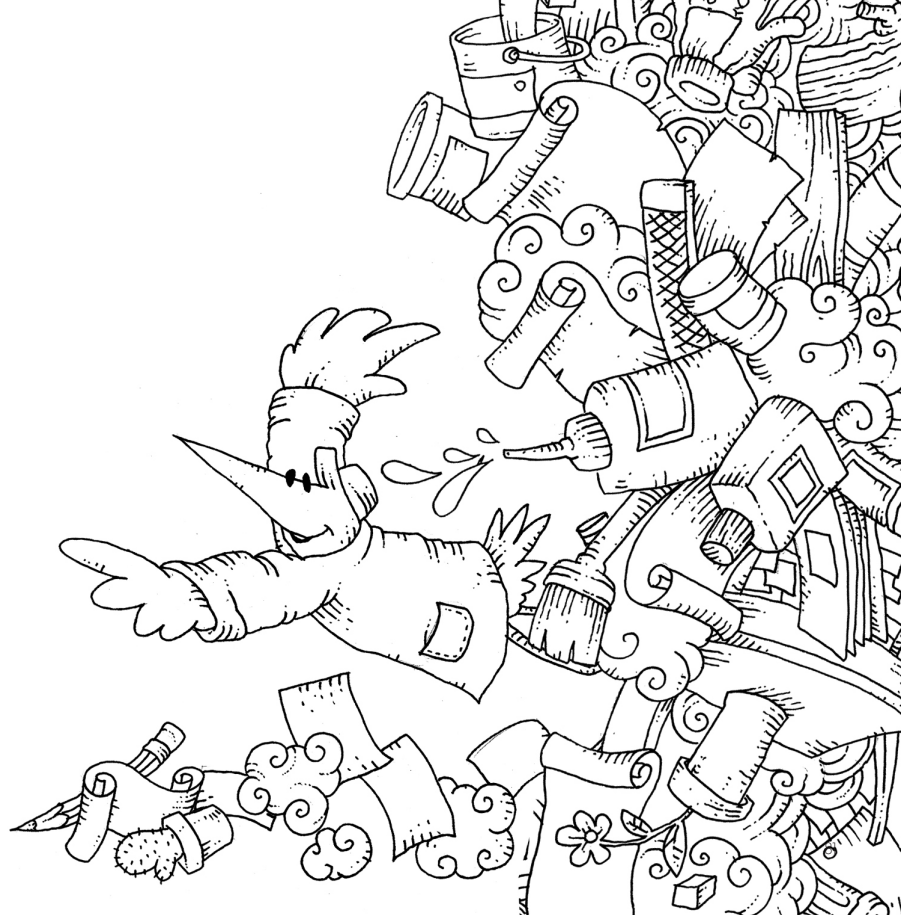


Deja secar el producto durante 24 horas.



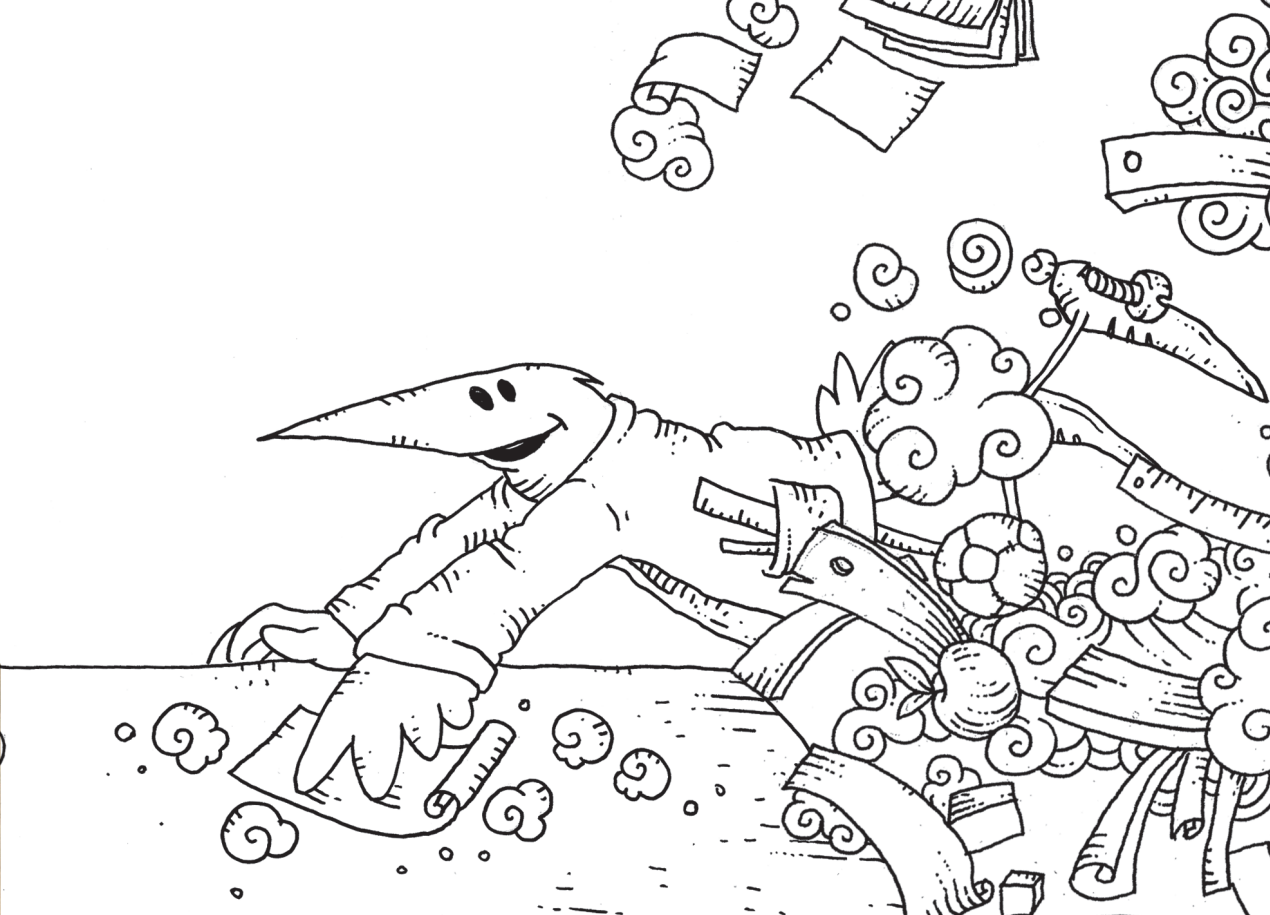
## PRESTA ATENCIÓN

- No se olvide de limpiar las superficies de madera de su producto con regularidad, usando un paño de algodón suave seco o húmedo.
- Si derrama líquidos sobre la superficie de madera del producto, límpielos inmediatamente.
- Cuando limpie las superficies de madera de su producto no utilice los paños de microfibras, los detergentes que disuelvan la grasa, los productos químicos fuertes, ni los limpiadores al vapor.
- Para prevenir que las manchas persistentes aparezcan en su producto, utilice posavasos debajo de las tazas, los jarrones, la cristalería y los artículos similares.
- No utilice/ni coloque objetos afilados, calientes o húmedos en las superficies de madera del producto.
- Mantenga su producto alejado de las fuentes de calor como son los radiadores. También tenga cuidado con las áreas de su hogar donde hay probabilidad de fluctuaciones de temperatura, como son una puerta o una ventana del balcón que se abren regularmente, ya que pueden hacer que las superficies de madera se agrieten.
- Tenga cuidado con los niveles extremos de humedad en su hogar. El rango recomendado de humedad para las personas humanas es entre 30-60%. El nivel ideal es en torno a 45-55%. ¡Y como normalmente ocurre, el mismo nivel se refiere a su producto de madera! Lo mejor es mantener esos niveles lo más firmes posible. Si el aire en su casa es susceptible de secarse, podría colocar humidificadores en las áreas problemáticas. Si el contenido de humedad del aire es demasiado alto, asegúrese de ventilar su hogar. Si eso no ayuda, trate de usar un deshumidificador de CA (y compruebe la causa del problema).
- También se recomienda mantener una temperatura estable en su hogar. Las grandes variaciones pueden hacer que las superficies de madera se agrieten. La temperatura recomendada para las personas humanas y para los productos de madera es entre 18-22 grados centígrados. La temperatura ideal es de 20-22 grados centígrados.
- Para prevenir el descoloramiento o el oscurecimiento de la madera, mantenga su producto fuera de la luz solar directa.
- Lo mejor es no subirse/no estar de pie sobre su producto, ya que esto aumenta el riesgo de grietas en las superficies de madera.
- No arrastre su producto de madera al moverlo, en vez de eso levántelo (con al menos dos personas para artículos más pesados).





INSTRUCCIONES DE REPARACIÓN.



# LA FIJACIÓN DE LOS ARAÑAZOS

"Ay Dios mío, nuestro pequeño Espartaco no ha utilizado la tabla de cortar, mientras cortaba de naranja. Pero bueno, mira los arañazos que dejó en la mesa... Está arruinada! "¿Sabes qué? Si tu pareja te dice todo esto, le puedes contestar tranquilamente que no se preocupe.

Paso 1



Pulir / lijar el arañazo y la zona de +/- 10 cm alrededor de él con papel de lija de grano 120 hasta que el arañazo ya no sea visible. Lijar siempre en la dirección de la veta de la madera.

Paso 2



Repite el paso 1, pero ahora con un papel de lija de grano 400.

Paso 3



Ponte los guantes de goma. A pesar de que nuestro aceite de cera no es dañino para la piel, los guantes de goma mantendrán tus manos limpias de aceite. Una cosa menos para limpiar después, ¿verdad?

Paso 4



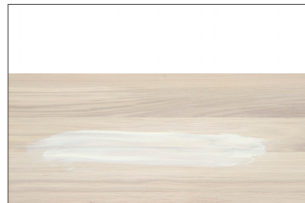
Vierte una pequeña cantidad de aceite de cera en un paño de algodón.

Paso 5



Frota el aceite de cera suavemente sobre la madera en dirección de la veta.

Paso 6



Deja que el aceite se seque durante 10 minutos (no más, ya que podría volverse pegajoso).

Paso 7



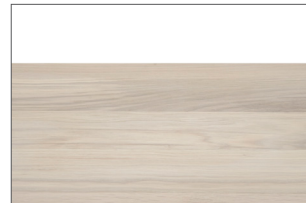
Pulir suavemente el área tratada con un paño de algodón. Pulir en dirección de la veta de la madera.

Paso 8



Inmediatamente después del uso, enjuaga el estropajo y el paño cuelgalos a secar (porque hay un riesgo de combustión espontánea - no es broma!). Alternativamente, enjuaga el paño, ponlos en una bolsa de plástico y tiralos.

Paso 9



Deja secar el producto durante 24 horas. Y trata de mantener una cara seria cada vez que tu pareja te pregunte cómo sabes todo esto.

# LA FIJACIÓN DE ARAÑAZOS PROFUNDOS Y GRIETAS

Si tienes un rasguño profundo o grietas en tu producto (lo cual puede suceder si el producto está expuesto a la humedad o sequedad extrema), sigue estos pasos.

Paso 1



Pulir/lijar el arañazo y la zona de +/- 10 cm alrededor de él con papel de lija de grano 120 hasta que el arañazo ya no sea visible. Lijar siempre en dirección de la veta de la madera.

Paso 2



Retira cualquier exceso de fibras desde el cero con una espátula de plástico (o similar, como una vieja tarjeta del gimnasio. Por cierto, sigues hacienda los abdominales?). Haz esto con cuidado a fin de no crear arañazos adicionales.

Paso 3



Toma la vara de cera y frota sobre el arañazo/la grieta hasta que esté bien lleno. Si el arañazo/la grieta es demasiado ancho y / o profundo, para llenarlo usando esta técnica hay que calentar el extremo del palo con un mechero y dejar que gotee la cera dentro de la grieta. En cualquier caso, hay que dejar que la cera se seque durante unos 20 minutos. Si no estás seguro si la cera está seca, toca suavemente con el dedo. Puedes seguir cuando ya no este pegajoso.

Paso 4



Retira cualquier exceso de cera, raspando suavemente en dirección de la veta de la madera con una espátula de plástico. Haz esto con cuidado a fin de no crear arañazos adicionales.

Paso 5



Repite el paso 1, pero ahora con un papel de lija de grano 400.

Paso 6



Pon los guantes de goma. A pesar de que nuestro aceite de cera no es dañino para la piel, los guantes de goma mantendrán tus manos limpias de aceite. Una cosa menos para limpiar después, ¿verdad?

Paso 7



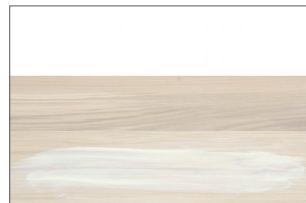
Vierte una pequeña cantidad de aceite de cera en un paño de algodón.

Paso 8



Frota el aceite de cera suavemente sobre la madera en la dirección de la veta.

Paso 9



Deja que el aceite se seque durante 10 minutos (no más, ya que podría volverse pegajoso).

Paso 10



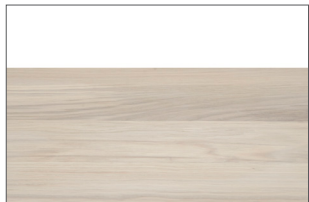
Pulir suavemente la superficie tratada con un paño de algodón. Pulir en dirección de la veta de la madera.

Paso 11



Inmediatamente después del uso, enjuaga el estropajo y el paño cuelgalos a secar (porque hay un riesgo de combustión espontánea - no es broma!). Alternativamente, enjuaga el paño, ponlos en una bolsa de plástico y tiralos.

Paso 12



Dejar secar el producto durante 24 horas.



## LA FIJACIÓN DE ABOLLADURAS

Vale, esta vez podría haber sido tu propio error. Se te ha caído una de tus herramientas, lo que dejó una abolladura fea en la mesa. Esta es la forma de solucionar rápidamente antes de que alguien se de cuenta de ello. Elimina cualquier pensamiento negativo, si te esta costando ponte 'Let it be' de Paul McCartney. Eso debería ayudar.

Paso 1



Lije ligeramente la abolladura y la zona de +/- 10 cm alrededor de ella con papel de lija de grano 120. Lijar siempre en dirección de la veta de la madera.

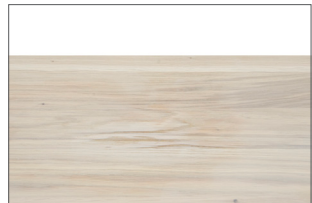
Paso 2



Coge una plancha y un paño de algodón húmedo (no debe gotear). No utilices nylon u otros materiales que podrían derretirse o quemarse. Dobla la tela para que no sea demasiado fina y colocala sobre la abolladura. Asegúrate de que la tela sea plana/no tenga arrugas. Plancha la tela por unos pocos segundos con una temperatura alta. Mantén el control de la zona y repete el proceso hasta que la veta de la madera haya aumentado. Asegúrate de que la tela no se seque - mojar de nuevo si es necesario - y que la plancha no este en contacto directo con la superficie de la madera.



Paso 3



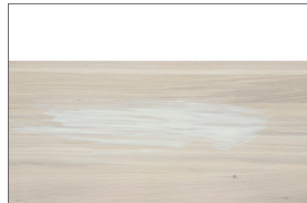
Una vez que las fibras de madera estén hinchadas y la abolladura ya no sea visible, deja que seque el área tratada durante unos 5 minutos.

Paso 6



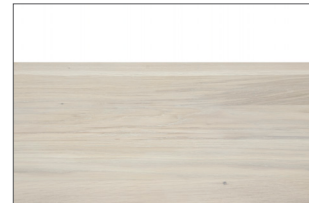
Pon los guantes de goma. A pesar de que nuestro aceite de cera no es dañino para la piel, los guantes de goma mantendrán tus manos limpias de aceite. Una cosa menos para limpiar después, ¿verdad?

Paso 9



Deja que el aceite se seque durante 10 minutos (no más, ya que podría volverse pegajoso).

Paso 12



Dejar secar el producto durante 24 horas.

Paso 4



Hay que lijar ligeramente la abolladura y la zona de alrededor de +/- 10 cm de nuevo con papel de lija de grano 120. Lijar siempre en dirección de la veta de la madera.

Paso 7



Vierte un poco de aceite de cera en el estropajo.

Paso 10



Pulir suavemente la superficie tratada con un paño de algodón.

Paso 5



Repite el paso 4, pero esta vez con un papel de lija de grano 400.

Paso 8



Frota el aceite de cera suavemente sobre la madera en dirección de la veta.

Paso 11



Inmediatamente después del uso, enjuaga el paño y cuélgalo a secar (porque hay un riesgo de combustión espontánea - no es broma!). Alternativamente, enjuaga el paño, ponlo en una bolsa de plástico y tíralo.





**GAZZDA**

Kamenolom 10  
71215 Sarajevo - Ilidža  
Bosnia and Herzegovina

+387 33 209 938  
info@gazzda.com  
www.gazzda.com



Keep away  
from children.





