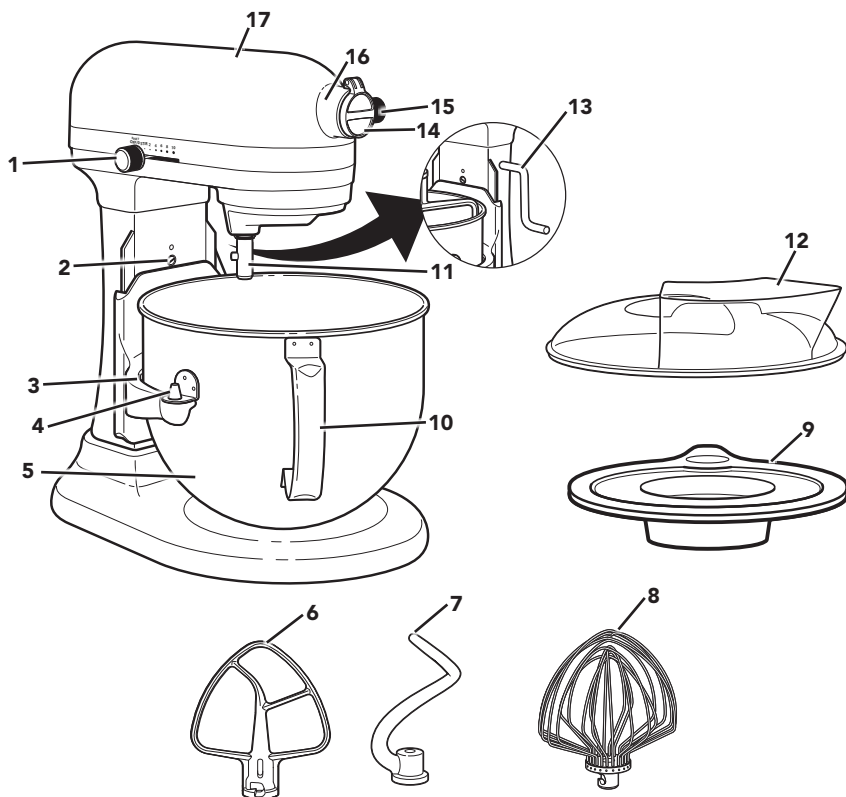




## ONDERDELEN EN EIGENSCHAPPEN



- |   |   |    |                            |
|---|---|----|----------------------------|
| 1 | Snelheidshendel                                   | 9  | Deksel                     |
| 2 | Bijstellingsschroef voor hoogteafstelling van kom | 10 | Handgreep van de kom       |
| 3 | Komhouder   | 11 | As van menghaak            |
| 4 | Fixeerpennen                                      | 12 | Schenschild**              |
| 5 | Roestvrijstalen kom*                              | 13 | Hendel om kom op te heffen |
| 6 | Platte menghaak                                   | 14 | Naafdeksel met scharnier   |
| 7 | Spiraalvormige kneedhaak*                         | 15 | Hulpstukknop               |
| 8 | Draadgarde  | 16 | Hulpstuknaaf***            |
|   |   | 17 | Motorkop                   |

\*Inhoud en handgreep variëren per model.

\*\*Alleen bij geselecteerde modellen meegeleverd. Ook verkrijgbaar als optioneel accessoire.

\*\*\*Zie "Optionele accessoires".



## PRODUCTVEILIGHEID

### Uw veiligheid en die van anderen is erg belangrijk.

We hebben in deze handleiding en op uw toestel tal van belangrijke veiligheids-  
waarschuwingen aangebracht. Lees deze veiligheidswaarschuwingen en leef ze na.



Dit is het veiligheidsalarmsymbool.

Dit symbool waarschuwt u voor mogelijke gevaren waarbij u of anderen  
gedood of verwond kunnen worden.

Alle veiligheidswaarschuwingen volgen op het alarmsymbool en de woorden  
“GEVAAR” of “WAARSCHUWING”. Deze woorden betekenen het volgende:



**GEVAAR**

**U kunt gedood worden of ernstig  
gewond raken als u de instructies niet  
onmiddellijk naleeft.**



**WAARSCHUWING**

**U kunt gedood worden of ernstig gewond  
raken als u de instructies niet naleeft.**

Alle veiligheidswaarschuwingen informeren u over het potentiële gevaar, over hoe u het  
risico op verwondingen kunt verminderen en wat er kan gebeuren als u de instructies  
niet opvolgt.

## BELANGRIJKE VOORZORGEN

**Bij het gebruik van elektrische apparaten moeten steeds basisvoorzorgen  
worden getroffen, waaronder:**

1. Lees alle instructies. Verkeerd gebruik van het apparaat kan persoonlijke  
verwondingen veroorzaken.
2. Alleen Europese Unie: dit apparaat mag niet worden gebruikt door kinderen.  
Houd dit product en het netsnoer buiten bereik van kinderen.
3. Alleen Europese Unie: apparaten mogen worden gebruikt door personen met  
verminderde lichamelijke, zintuiglijke of geestelijke vermogens of gebrek aan  
ervaring en kennis, mits ze onder toezicht staan of instructies hebben gekregen  
over het veilige gebruik van het apparaat en de gevaren van het apparaat  
begrijpen. Kinderen mogen niet spelen met het apparaat.
4. Plaats de mixer/keukenrobot niet in water of andere vloeistoffen om elektrische  
schokken te voorkomen.
5. Dit apparaat is niet bedoeld voor gebruik door personen, waaronder kinderen,  
met verminderde lichamelijke, zintuiglijke of geestelijke vermogens of gebrek aan  
ervaring en kennis, tenzij ze onder toezicht staan of instructies hebben gekregen  
over het gebruik van het apparaat van een persoon die verantwoordelijk is voor  
hun veiligheid.
6. Zet het apparaat UIT (0) en trek de stekker uit het stopcontact als je het apparaat  
niet gebruikt, voordat je onderdelen plaatst of verwijdert en voordat je het  
apparaat schoonmaakt. Haal de stekker uit het stopcontact door de stekker vast  
te pakken en deze uit het stopcontact te halen. Trek nooit aan het netsnoer.
7. Raak geen bewegende onderdelen aan. Houd handen, haar, kleding en spatels  
of ander gerei uit de buurt van de menghaak wanneer het apparaat in werking  
is. Zo verklein je de kans op persoonlijk letsel en/of schade aan de mixer/  
keukenrobot.





## PRODUCTVEILIGHEID

8. Gebruik geen apparaat met een beschadigd netsnoer of een beschadigde stekker, of na een defect of nadat het apparaat op een of andere manier beschadigd is geraakt. Stuur het apparaat naar de dichtstbijzijnde erkende dienst-na-verkoop/ after sales service. Daar kan het worden onderzocht, gerepareerd en elektrisch of mechanisch worden afgesteld.
9. Het gebruik van accessoires/toebehoren die niet door KitchenAid aanbevolen of verkocht worden, kan brand, elektrische schokken of verwondingen veroorzaken.
10. Gebruik de mixer/keukenrobot niet buiten.
11. Laat het netsnoer niet over de rand van de tafel of het werkblad hangen.
12. Verwijder vóór het reinigen de platte menghaak, draadgarde of kneedhaak uit de mixer/keukenrobot.
13. Kinderen mogen het apparaat niet zonder toezicht gebruiken.
14. Als het netsnoer beschadigd is, moet dit worden vervangen door de fabrikant, zijn vertegenwoordiger of gekwalificeerd personeel om gevaarlijke situaties te voorkomen.
15. Laat het apparaat nooit onbeheerd achter als het in werking is.
16. Om schade aan het product te voorkomen mag je de mixer/keukenrobot niet gebruiken in warme omgevingen, zoals een oven, magnetron of boven op een fornuis/kookplaat.
17. Zie het deel “Onderhoud en reiniging” voor instructies om de oppervlakken die in contact komen met voedsel te reinigen.
18. Dit apparaat is bedoeld voor huishoudelijk en vergelijkbaar gebruik, zoals:
  - personeelskeukens in winkels, kantoren en andere werkomgevingen;
  - boerderijen;
  - door gasten in hotels, motels en andere verblijfsomgevingen;
  - bed and breakfasts en vergelijkbare omgevingen.

## BEWAAR DEZE INSTRUCTIES

# PRODUCTVEILIGHEID

## ELEKTRISCHE VEREISTEN

**⚠ WAARSCHUWING**



**Gevaar voor elektrische schokken**

**Aansluiten op een geaard stopcontact.**

**Verwijder de aardpin niet.**

**Gebruik geen adapter.**

**Gebruik geen verlengsnoer.**

**Het niet opvolgen van deze instructies kan de dood, brand of elektrische schokken tot gevolg hebben.**

**Voedingsspanning:** 220-240 AC

**Frequentie:** 50-60 Hz

**Vermogen:** 315 W voor model 5KPM5  
500 W voor modellen  
5KSM7580X, 5KSM7591X

**N.B.:** Het elektrisch vermogen van je mixer/keukenrobot staat afgedrukt op de sierstrip of op het serienummerplaatje.

Gebruik geen verlengsnoer. Als het netsnoer te kort is, laat dan door een gekwalificeerde elektricien of een servicemonteur een stopcontact installeren in de buurt van het apparaat.

Het vermogen wordt bepaald op basis van het hulpstuk dat het apparaat het zwaarst belast (stroom). Andere aanbevolen hulpstukken kunnen aanzienlijk minder stroom verbruiken.


## AFGEDANKTE ELEKTRISCHE APPARATUUR

### Dumping van het product

- Dit apparaat is voorzien van het merkteken volgens de Europese richtlijn 2012/19/EU inzake Afdgedankte Elektrische en Elektronische Apparaten (AEEA).

- Door ervoor te zorgen dat dit product op de juiste manier als afval wordt verwerkt, help je mogelijk negatieve consequenties voor het milieu en de menselijke gezondheid te voorkomen die anders zouden kunnen worden veroorzaakt door onjuiste verwerking van dit product als afval.



- Het symbool  op het product of op de bijbehorende documentatie geeft aan dat dit product niet als huishoudelijk afval mag worden behandeld, maar moet worden afgegeven bij een verzamelpunt voor de recyclage van elektrische en elektronische apparaten.

Voor meer gedetailleerde informatie over de behandeling, terugwinning en recyclage van dit product word je verzocht contact op te nemen met je lokale gemeentehuis, je afvalophalendienst of de winkel waar je het product hebt aangeschaft.

## CONFORMITEITSVERKLARING

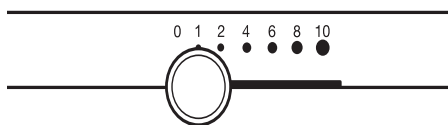
Dit apparaat is ontworpen, gebouwd en gedistribueerd in overeenstemming met de veiligheidseisen van de EG-richtlijnen: 2014/35/EU, 2014/30/EU, 2009/125/EG en 2011/65/EU (RoHS-richtlijn).



# AAN DE SLAG

## RICHTLIJNEN VOOR SNELHEIDSINSTELLINGEN

Alle snelheden werken met een functie die ervoor zorgt dat de mixer/keukenrobot automatisch op een lagere snelheid start om het rondspatten van ingrediënten en het opstuiwen van meel te voorkomen, en vervolgens aanzienlijk versnelt tot de geselecteerde snelheid, om zo optimale prestaties te garanderen.



Snelheid	Gebruikt voor	Accessoires	Omschrijving
1	Roeren	Platte menghaak	Om langzaam te roeren, te mengen, te puren en alle mixmethoden te beginnen. Gebruik deze snelheid om meel en droge ingrediënten toe te voegen aan het beslag en om vloeistoffen toe te voegen aan droge ingrediënten. Gebruik snelheid 1 niet om gistdeeg te mixen of te kneden.
2	Langzaam mengen, kneden	Platte menghaak en spiraalvormige kneedhaak	Om langzaam te mengen, te puren en sneller te roeren. Gebruik deze snelheid om gistdeeg, zwaar beslag en suikergoed te mengen en te kneden, om aardappelen of andere groenten te puren, om bakvet in het meel te versnijden, om dun of spattend beslag te mixen.
4	Mengen, kloppen	Platte menghaak en draadgarde	Om halfzwaar beslag, zoals dat van koekjes, te mixen. Gebruik deze snelheid om suiker en bakvet te mengen en om suiker toe te voegen aan eiwitten voor schuimgebakjes. Middelmatige snelheid voor cakemengsels.
6	Kloppen, romig roeren	Platte menghaak en draadgarde	Voor matig snel kloppen (schuimen) of stijfslaan. Gebruik deze snelheid om cake-, donut- en ander beslag te mengen. Hoge snelheid voor cakemengsels.
8-10	Snel kloppen, stijfslaan, snel stijfslaan	Draadgarde	Om room, eiwitten en gekookt suikerglazuur stijf te slaan. Om kleine hoeveelheden room of eiwitten stijf te slaan of aardappelpuree op het einde stijf te slaan.

NEDERLANDS

**N.B.:** Gebruik snelheid 2 om gistdeeg te mixen of te kneden. Gebruik van een andere snelheid maakt de kans op storingen aan de mixer/keukenrobot erg groot. De kneedhaak kneedt de meeste gistdegen binnen 4 minuten.

## ACCESSOIREGIDS

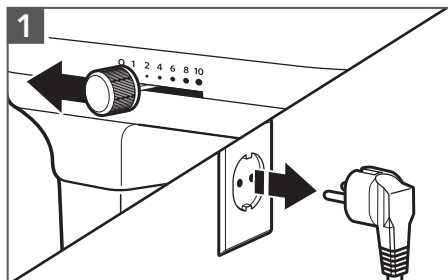
Accessoire	Om te mengen	Omschrijving
Platte menghaak*	Normale tot zware mengsels	Cakes, geschuimd suikerglazuur, snoepgoed, koekjes, taartdeeg, zachte ronde koekjes, zoete broodjes, gehaktbrood, aardappelpuree.
Spiraalvormige kneedhaak*	Om gistdeeg te mengen en te kneden	Broden, broodjes, koffiebroodjes.
Draadgarde	Mengsels waarin lucht moet worden opgenomen	Eieren, eiwitten, slagroom, gekookt suikerglazuur, luchtig biscuitgebak, mayonaise, bepaald suikergoed.

\*Uitsluitend meegeleverd met bepaalde modellen. Ook verkrijgbaar als optioneel accessoire.

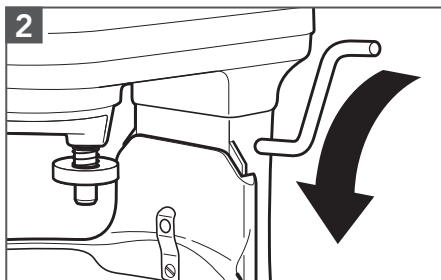




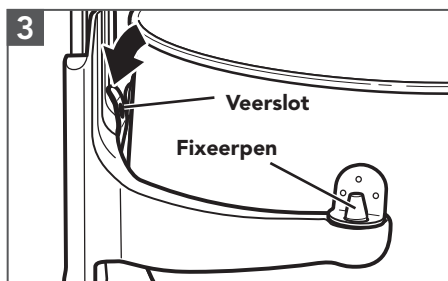
## HET PRODUCT IN ELKAAR ZETTEN



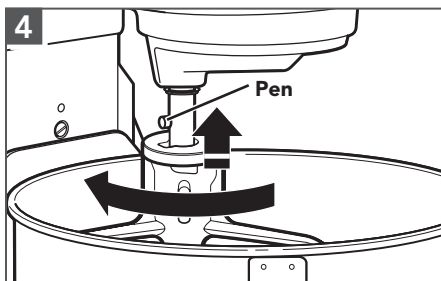
**1** Zet de mixer/keukenrobot op UIT (0) en haal de stekker uit het stopcontact.



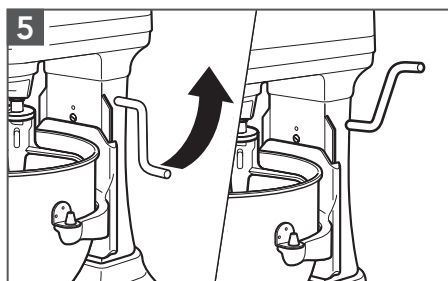
**2** Doe de hendel om de kom op te heffen naar beneden.



**3** **Bevestigen van de kom:** Doe de hendel om de kom op te heffen naar beneden. Plaats de komhouders over de fixeerpennen. Duw op de achterkant van de kom tot de kempen in het veerslot klikt.



**4** **Bevestigen van accessoire:** Schuif de platte menghaak over de as van de menghaak en druk deze zo ver mogelijk naar boven. Draai de menghaak naar rechts, zodat de menghaak via de pen op de as wordt vastgehaakt.



**5** Draai de hendel naar boven. Tijdens het mixen moet de kom altijd opgeheven en vastgeklemd zijn.

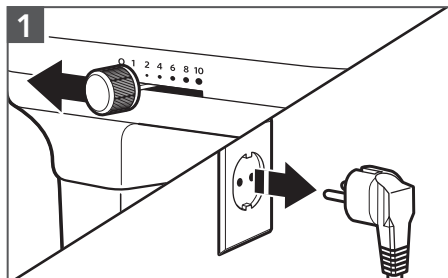




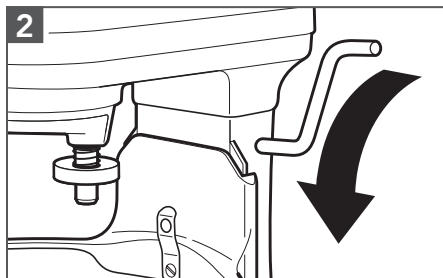
# HET PRODUCT GEBRUIKEN

## VRIJE RUIMTE TUSSEN MENGHAAK EN KOM

Je mixer/keukenrobot is afgesteld in de fabriek, zodat de platte menghaak net boven de bodem van de kom hangt. Als de platte menghaak om één of andere reden de bodem van de kom raakt of te hoog boven de bodem hangt, kun je de vrije ruimte makkelijk corrigeren.



1 Schakel de mixer/keukenrobot uit (0) en haal de stekker uit het stopcontact.



2 Doe de hendel om de kom op te heffen naar beneden.



3 Stel zodanig af dat de platte menghaak net boven de bodem van de kom hangt, wanneer die opgeheven is. Draai de schroef tegen de wijzers van de klok in om de kom op te heffen, en met de wijzers van de klok mee om de kom te laten zakken. Meer dan een lichte draai is niet nodig: de schroef (A) kan beide kanten op niet meer dan een kwartslag (90 graden) worden verdraaid. (Het volledige afstellingsbereik is een halve draai, of 180 graden.)

**N.B.:** Een naar behoren afgestelde platte menghaak zal de bodem of de zijkant van de kom niet raken. Als de platte menghaak of de draadgarde echter zo hangen dat ze de bodem van de kom raken, dan kunnen de menghaak en de garde slijtage gaan vertonen.



# HET PRODUCT GEBRUIKEN

## DE SNELHEIDSREGELING BEDIENEN

### **⚠ WAARSCHUWING**



**Gevaar voor elektrische schokken**

**Aansluiten op een geaard stopcontact.**

**Verwijder de aardpin niet.**

**Gebruik geen adapter.**

**Gebruik geen verlengsnoer.**

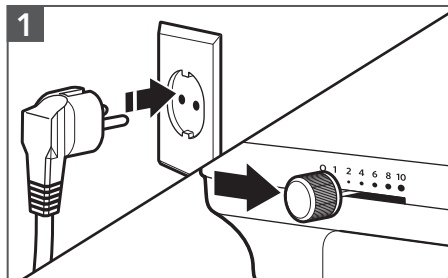
**Het niet opvolgen van deze instructies kan de dood, brand of elektrische schokken tot gevolg hebben.**

### **⚠ WAARSCHUWING**

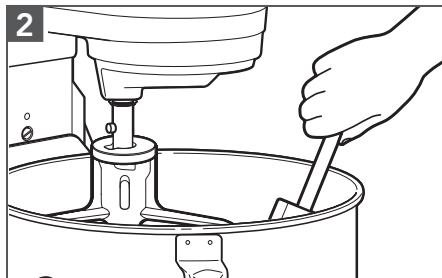
**Gevaar voor verwondingen**

**Haal de stekker uit het stopcontact voordat u de gardes aanraakt.**

**Als u dit niet doet, kan dit leiden tot botbreuken, snijwonden of kneuzingen.**



**1**  
Steek de stekker van de mixer/keukenrobot in een geaard stopcontact. Begin met een lage snelheid om rondspatten te voorkomen en voer de snelheid langzaam op. Raadpleeg de "Richtlijnen voor snelheidsinstellingen".



**2**  
De kom en de platte menghaak zijn ontworpen om grondig te mixen zonder regelmatig te moeten schrapen. Tijdens het mixen is één of twee keer schrapen in de kom meestal voldoende.



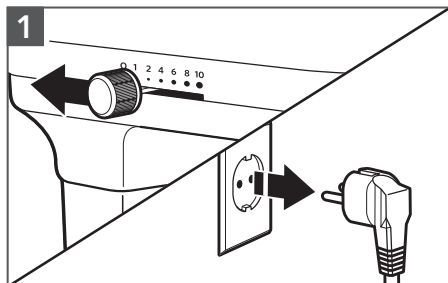




# HET PRODUCT GEBRUIKEN

## OPTIONELE ACCESSOIRES

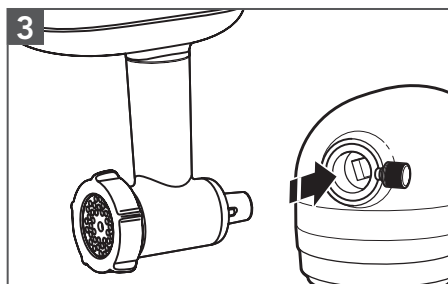
KitchenAid biedt een breed assortiment optionele accessoires, zoals de spiraalsnijder, pastasnijder of voedselmolen, die aan de hulpstukvoedingsas van de mixer/keukenrobot kunnen worden bevestigd.



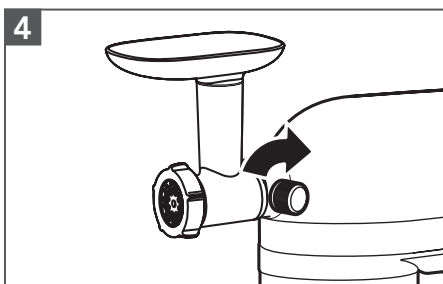
1  
Zet de mixer/keukenrobot op UIT (0) en haal de stekker uit het stopcontact.



2  
Klap het naafdeksel met scharnier omhoog.



3  
Plaats het hulpstuk in de hulpstuknaaf en zorg ervoor dat de hulpstukvoedingsas in de vierkante hulpstuknaafbus past.



4  
Klem de hulpstukknop vast door er met de wijzers van de klok mee aan te draaien tot het hulpstuk aan de mixer/keukenrobot bevestigd is.

NEDERLANDS

**N.B.:** Zie de Gebruiks- en onderhoudshandleiding van ieder specifiek hulpstuk voor meer informatie.

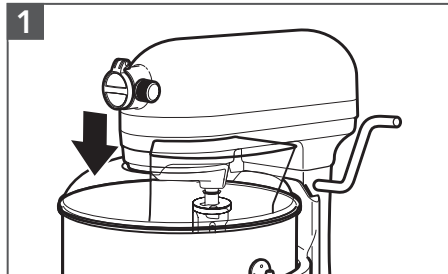




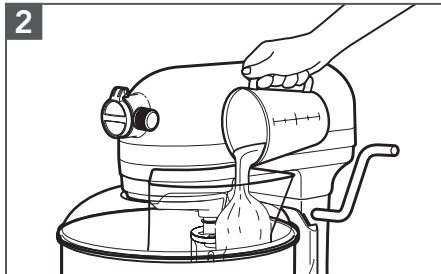
# HET PRODUCT GEBRUIKEN

## GEBRUIK VAN HET SCHENKSCHILD

Gebruik het schenkschild\* om rondspatten van ingrediënten tijdens het mixen te voorkomen en om de ingrediënten makkelijk tijdens het mixen in de kom te schenken.



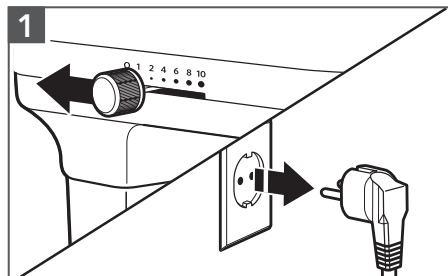
**1**  
Schuif het schenkschild vanaf de voorkant van de mixer/keukenrobot over de kom. De rand aan de onderkant van het schenkschild past in de kom.



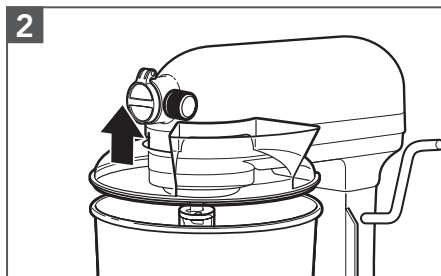
**2**  
Schenk de ingrediënten via de vultrechter in de kom.

\*Uitsluitend meegeleverd met bepaalde modellen. Ook verkrijgbaar als optioneel accessoire.

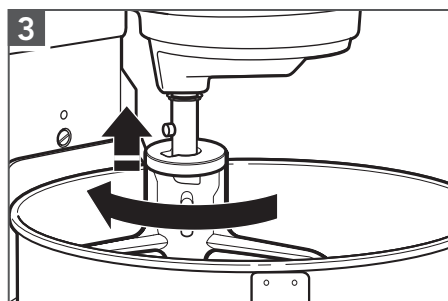
## PRODUCT UIT ELKAAR HALEN



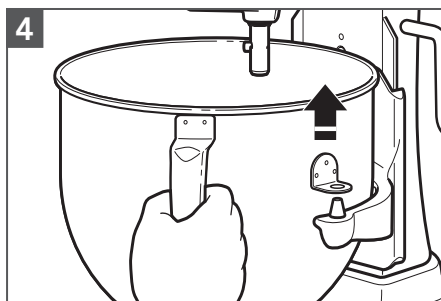
**1**  
Zet de mixer/keukenrobot op UIT (0) en haal de stekker uit het stopcontact.



**2**  
**Verwijderen van het schenkschild\*:** Til de voorkant van het schenkschild van de rand van de kom. Verwijder het schenkschild van de mixer/keukenrobot.



**3**  
**Verwijderen van het hulpstuk:** Duw het hulpstuk omhoog en draai naar links. Trek het hulpstuk van de as van de menghaak.



**4**  
**Verwijderen van de kom:** Doe de hendel om de kom op te heffen naar beneden. Pak de handgreep van de kom en til deze recht omhoog van de fixeerpennen af.

\*Uitsluitend meegeleverd met bepaalde modellen. Ook verkrijgbaar als optioneel accessoire.





## ONDERHOUD EN REINIGING

### **⚠ WAARSCHUWING**

**Gevaar voor elektrische schokken**



**Aansluiten op een geaard stopcontact.**

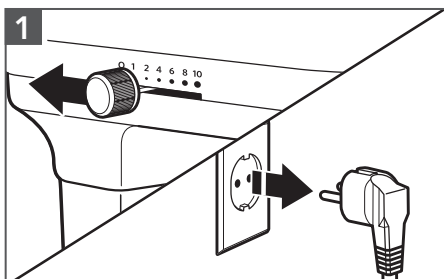
**Verwijder de aardpin niet.**

**Gebruik geen adapter.**

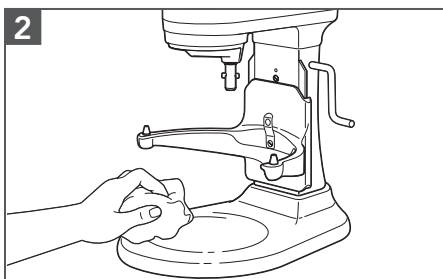
**Gebruik geen verlengsnoer.**

**Het niet opvolgen van deze instructies kan de dood, brand of elektrische schokken tot gevolg hebben.**

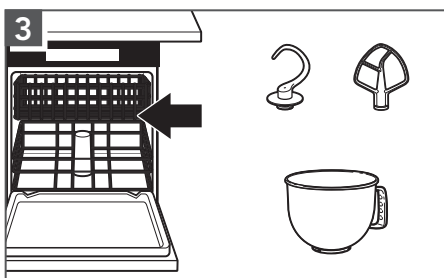
**BELANGRIJK:** Dompel de mixer/keukenrobot niet onder in water of andere vloeistoffen.



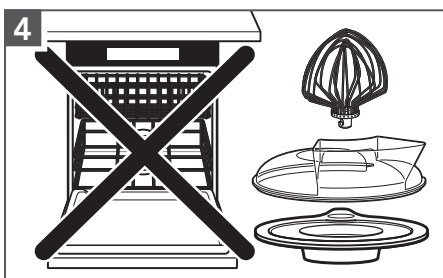
**1** Zet de mixer/keukenrobot op UIT (0) en haal de stekker uit het stopcontact.



**2** Veeg de mixer/keukenrobot schoon met een zachte, vochtige doek.



**3** De spiraalvormige kneedhaak, platte menghaak en roestvrijstalen kom kunnen in een vaatwasser worden gereinigd. Je kunt ze ook grondig in heet schuimend water schoonmaken en goed afspoelen om ze vervolgens af te drogen. Laag de menghaak niet op de as zitten.



**4** **BELANGRIJK:** De draadgarde, het schenkschild en de deksel zijn niet vaatwasserbestendig. Maak deze grondig schoon in heet schuimend water en spoel ze zorgvuldig af alvorens ze af te drogen. Laat de draadgarde niet op de as zitten.


NEDERLANDS

\*Uitsluitend meegeleverd met bepaalde modellen. Ook verkrijgbaar als optioneel accessoire.





## PROBLEMEN OPLOSSEN



### ⚠ WAARSCHUWING

**Gevaar voor elektrische schokken**

- Aansluiten op een geaard stopcontact.**
- Verwijder de aardpin niet.**
- Gebruik geen adapter.**
- Gebruik geen verlengsnoer.**

**Het niet opvolgen van deze instructies kan de dood, brand of elektrische schokken tot gevolg hebben.**

Probleem	Oplossing
De mixer/keukenrobot kan opwarmen tijdens het gebruik:	Hierdoor is het mogelijk dat je bij een zware belasting en een langere mixtijd de bovenkant van de mixer/keukenrobot niet comfortabel kunt aanraken. Dit is normaal.
Als de mixer/keukenrobot stopt door overbelasting:	Zet de snelheidshendel uit (0). Na een paar minuten zal de mixer/keukenrobot automatisch resetten. Schuif de snelheidshendel naar de gewenste snelheid en ga door met mixen.
De mixer/keukenrobot kan eventueel een doordringende geur afgeven, vooral wanneer hij nieuw is:	Dat is normaal bij elektrische motoren.
Als de platte menghaak de kom raakt:	Schakel de mixer/keukenrobot uit. Zie "Vrije ruimte tussen platte menghaak en kom".
Als de snelheidshendel niet soepel beweegt:	Om de snelheidshendel makkelijk te kunnen bewegen, til je hem licht op terwijl je de hendel in willekeurige richting instelt.
Als de mixer/keukenrobot slecht werkt of niet werkt, controleer dan het volgende:	Zit de stekker van de mixer/keukenrobot in het stopcontact? Is de zekering in de stroomkring naar de mixer/keukenrobot in orde? Als je een zekeringskast hebt, zorg er dan voor dat het circuit gesloten is.
	Schakel de mixer/keukenrobot gedurende 10-15 seconden uit en schakel hem vervolgens weer in. Start de mixer/keukenrobot nog steeds niet op? Laat hem dan gedurende 30 minuten afkoelen alvorens hem opnieuw aan te zetten.
Het probleem kan niet worden opgelost:	Zie "Voorwaarden KitchenAid garantie ('Garantie')". Breng/stuur de mixer/keukenrobot niet terug naar de winkel, omdat deze zelf geen onderhoudsservice aanbiedt.





# VOORWAARDEN KITCHENAID GARANTIE ('GARANTIE')

## **BELGIË:**

KitchenAid Europa, Inc. BUIV, Nijverheidslaan 3, bus 5, 1853 Strombeek-Bever, België, btw BE 0441.626.053 RPR Brussel ('**Garantievrerlener**') verleent de eindgebruiker, die consument is, een contractuele garantie (de 'Garantie') overeenkomstig de volgende voorwaarden.

**De Garantie is van toepassing in aanvulling op de wettelijke garantierechten van de eindklant jegens de verkoper van het product en houdt geen beperking van deze rechten in. In feite profiteert u, als consument, wettelijk van 2 jaar garantie wettelijke conformiteitsgarantie jegens de verkoper zoals uiteengezet in de nationale wetgeving betreffende de verkoop van consumentengoederen (artikelen 1649 bis t/m 1649 octies van het Belgische Burgerlijk Wetboek), naast de wettelijke garantie met betrekking tot verborgen gebreken (artikelen 1641 t/m 1649 van het Belgische Burgerlijk Wetboek).**

## **NEDERLAND:**

KitchenAid Europa, Inc., Nijverheidslaan 3, bus 5, 1853 Strombeek-Bever, België ('**Garantievrerlener**') verleent de eindgebruiker, die consument is, een garantie conform de volgende voorwaarden.

**De Garantie is van toepassing in aanvulling op de wettelijke garantierechten van de eindklant jegens de verkoper van het product en houdt geen beperking van deze rechten in.**

## **1) OMVANG EN VOORWAARDEN VAN DE GARANTIE**

a) De Garantievrerlener verleent de Garantie voor de producten die worden genoemd in Sectie 1.b) die een klant heeft gekocht bij een verkoper of een bedrijf van de KitchenAid-Group in de landen van de Europese Economische Ruimte, Moldavië, Montenegro, Rusland, Zwitserland of Turkije.

b) De Garantieperiode is afhankelijk van het aangeschafte product en is als volgt:

**5KPM5 5KSM7591X Twee jaar volledige garantie vanaf de aankoopdatum.**

**5KSM7580X Vijf jaar volledige garantie vanaf de aankoopdatum.**

c) De Garantieperiode gaat in op de datum van aankoop, d.w.z. de datum waarop een klant het product heeft gekocht bij een dealer of een bedrijf van de KitchenAid-Group.

d) De Garantie dekt de foutvrije aard van het product.

e) De Garantievrerlener zal de klant de volgende diensten verlenen onder deze Garantie, naar keuze van de Garantievrerlener, als er een defect optreedt tijdens de Garantieperiode:

- Reparatie van het defecte product of productonderdeel, of

- Vervanging van het defecte product of productonderdeel. Als een product niet meer beschikbaar is, heeft de Garantievrerlener het recht om het product te ruilen voor een product van gelijke of hogere waarde.

f) Als de klant aanspraak wil maken op de Garantie, moet de klant rechtstreeks contact opnemen met de landspecifieke KitchenAid servicecentra of de Garantievrerlener bij KitchenAid Europa, Inc., Nijverheidslaan 3, bus 5, 1853 Strombeek-Bever,

België: E-mailadres: [CONSUMERCARE.BE@Kitchenaid.eu](mailto:CONSUMERCARE.BE@Kitchenaid.eu)

Nederland: E-mailadres: [CONSUMERCARE.NL@kitchenaid.eu](mailto:CONSUMERCARE.NL@kitchenaid.eu)

Telefoonnummer België en Nederland: **00 800 381 040 26**



## VOORWAARDEN KITCHENAID GARANTIE ('GARANTIE')

g) De reparatiekosten, inclusief reserveonderdelen, en de verzendkosten voor de levering van een niet-defect product of productonderdeel komen voor rekening van de Garantieverlener. De Garantieverlener zal ook de verzendkosten voor het retourneren van het defecte product of productonderdeel vergoeden als de Garantieverlener of het landspecifieke servicecentrum van KitchenAid heeft verzocht het defecte product of het defecte productonderdeel te retourneren. De consument draagt echter wel de kosten van de juiste verpakking voor het retourneren van het defecte product of het defecte productonderdeel.

h) Om aanspraak te kunnen maken op de Garantie, moet de klant de bon of factuur van de aankoop van het product voorleggen.

### 2) BEPERKINGEN VAN DE GARANTIE

a) De Garantie geldt alleen voor producten die voor privédoeleinden worden gebruikt en niet voor producten die voor professionele of commerciële doeleinden worden gebruikt.

b) De Garantie is niet van toepassing in geval van normale slijtage, onjuist gebruik of misbruik, het niet opvolgen van de gebruiksinstructies, het gebruik van het product bij de verkeerde elektrische spanning, installatie en bediening in strijd met de geldende elektrische voorschriften en het gebruik van kracht of geweld (bijv. slaan).

c) De Garantie is niet van toepassing als het product is gewijzigd of geconverteerd, bijvoorbeeld wanneer het is geconverteerd van een 120V-product naar een 220-240V-product.

d) Het verlenen van Garantieservice verlengt de Garantieperiode niet en het start evenmin een nieuwe Garantieperiode. De Garantieperiode voor geïnstalleerde reserveonderdelen eindigt met de Garantieperiode voor het gehele product.

Na afloop van de Garantieperiode of voor producten waarvoor de garantie niet geldt, zijn de klantenservicecentra van KitchenAid nog steeds beschikbaar voor de eindgebruiker voor vragen en informatie. Meer informatie vindt u ook op onze website: [www.kitchenaid.eu](http://www.kitchenaid.eu)

## PRODUCTREGISTRATIE

Registreer je nieuwe KitchenAid-apparaat: <http://www.kitchenaid.eu/register>

©2020 Alle rechten voorbehouden.

KITCHENAID en het design van de mixer/keukenrobot zijn handelsmerken in de Verenigde Staten en andere landen.

