



# DE FELIN BORSTKOLF

Handleiding voor het gebruik van de elektrische borstkolf

D-116



LEES DEZE INSTRUCTIE AANDACHTIG DOOR VOORDAT U HET PRODUCT GEBRUIKT EN BEWAAR DEZE VOOR TOEKOMSTIG GEBRUIK



## INHOUD

Product Informatie	/P01
Inleiding Onderdelen	/P02
Installatie Instructies	/P03
Hoe te gebruiken	/P04-06
Storingsanalyse	/P07
Aandachtspunten	/P08

## Aandachtspunten

- 1 Verwijder voor gebruik alle verpakkingen van dit product, controleer de complete onderdelen aan de hand van de productspecificatie
- 2 Dit product is een persoonlijk product en kan niet worden gedeeld met anderen in verband met hygiëne.
- 3 Alle onderdelen behalve de elektrische motor zijn vaatwasmachinebestendig. Gebruik geen bleekmiddel, chemische desinfectieoplossingen, tabletten, corduroy, schurende reinigingsmiddelen of bijtende vloeistoffen (zoals benzine, aceton of alcohol) om dit product te reinigen.
- 4 Bij het verwijderen of installeren van de componenten, zoals de drie schakels, siliconen hoornklok, siliconencilinder enzovoort, moet u voorzichtig zijn om in elkaar te zetten, niet te hard forceren.
- 5 Bij gebruik moet de slang schoon zijn zonder waterdruppels, anders heeft dit invloed op de prestaties van de hoofdmotor.
- 6 Het wordt aanbevolen om speciale stoom of gekookt water te gebruiken om de te desinfecteren voor accessoires. Het is niet toegestaan om gedesinfecteerde kastjes, magnetrons of snelkookpannen te gebruiken om de accessoires te verwarmen en te desinfecteren. De elektrische motor mag niet in het water gaan voor reiniging.
- 7 De verpakking en alle onderdelen en het mainframe zijn geen speelgoed. Buiten bereik van kinderen houden.
- 8 Bewaar op een koele en droge plaats, uit de buurt van direct zonlicht, uit de buurt van vuur en warmtebronnen;
- 9 Als het moeilijk is om melk te zuigen, moet u uw lichaam ontspannen en vervolgens melk zuigen. Als er zwellingspijn is, moet u een warme kompresmassage gebruiken; Raadpleeg uw arts als u zich ongemakkelijk voelt of vaak niet kunt kolven
- 10 Als onderdelen beschadigd zijn, om gevaar te voorkomen, stop dan met het gebruik en stuur een bericht naar [support@felin.info](mailto:support@felin.info) om een nieuw onderdeel te ontvangen. Gebruik geen accessoires of onderdelen anders dan de onderdelen van de fabrikant of zonder onze toestemming om gevaar te voorkomen.  
Dit product voldoet aan de vereisten van de overeenkomstige nationale voedselveiligheidsnormen. De conformiteitsinformatie van materialen voor "contact met voedsel" en implementatienormen is als volgt

Onderdeel	Materiaal	Standaard	Temperatuurbestendigheid
Drie schakels Cilinderkop Vuilkap Brede fles van 180 ml Flessenhoes	PP	GB4806. 7-2016	-70 ~ 100°C
Siliconen luidspreker Siliconen cilinder Tepel (van een zuigfles) Eendenbek ventiel	Silicagel	GB 48 06. 11-2016	-10 ~ 80°C

## Product Informatie

### Product informatie

Model : D-116

Product naam : Felin Borstkolf

Aantal : 1 set

Hoofd materiaal : ABS. Siliconen. .PP

### Technische data

Ingangsspanning : SV

De lithiumbatterij : 3.7 V      2000mAh

Batterijvermogen : SW

Geluidslimiet : < 60dB(A)

Motorbescherming : II

Gebruiksvoorwaarden : 5°C ~ 40°C, 10% ~ 90% RH

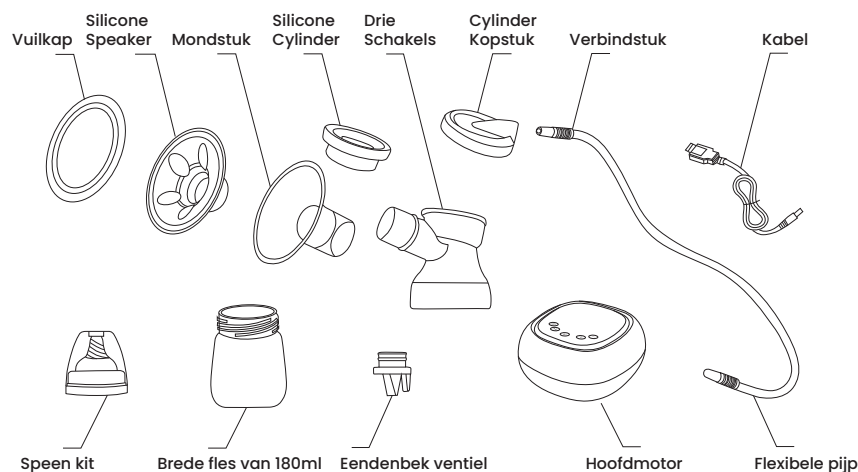
### Productomschrijving

Producteigenschappen

- 1 Automatische simulatie: gecontroleerd door een microchipprogramma, Bootst het zuigen van de baby na.
- 2 In de prolactine-modus kan de intensiteit worden aangepast tot 9 niveaus. In de massagemodus kan de intensiteit worden aangepast in 9 niveaus om de borst effectief te masseren; in de zuigmodus kan de intensiteit worden aangepast 9 niveaus, die de zuiging van de baby nabootst.
- 3 Het cilinderontwerp met gas-vloeistofscheidingsstructuur, komt geen melk terug tijdens het zuigen.
- 4 De verwijderbare vloeibare siliconenhoorn imiteert het principe van ergonomie.
- 5 Kan zowel zuigen als masseren, U kunt in de borst knijpen om borstvoeding te stimuleren tijdens het zuigen
- 6 Touch-ontwerp van het bedieningspaneel, interfaceweergave, duidelijk bedieningsproces.
- 7 De hoofdmotor heeft een ingebouwde batterij, die gemakkelijk kan worden opgeladen wanneer de stroom is uitgeschakeld of wanneer u niet thuis bent.

## Inleiding Onderdelen

Onderdeel	Aantal	Materiaal	Onderdeel naam	Aantal	Materiaal
Vuilkap	2	PP	Silicone speaker	2	Sillicagel
Hoorn stuk	2	PP	Silicone cilinder	2	Sillicagel
Drie Schakels	2	PP	Cilinder kop	2	PP
Tussenstuk	4	PP/TPR	Flexibele pijp	2	Sillicagel
Kabel			Eendenbekklep	2	Sillicagel
Hoofdmotor	1		Speed kit	2	Sillicagel + PP
Brede fles van 180ml	2	PP			



Opmerking : controleer voor gebruik of de onderdelen compleet zijn!

- Wanneer uitgeschakeld, kan de adapter de batterij opladen; na volledig opgeladen kan het meer dan 1 uur continu werken.
- Wanneer het vermogen te laag is, stopt de host automatisch met werken. om de batterij te beschermen; wanneer de batterij vol is, stopt het opladen automatisch om schade aan de batterij te voorkomen.

## Storingsanalyse




De volgende problemen kunnen optreden tijdens de melkopname, raadpleeg de meegeleverde methode.

Verschijnsel	Oorzaak analyse	Verwerkmethode
<b>Kleine Zuigkracht</b>	De verbinding zit in de luchttekage (eendenbekklep, siliconenhoorn, drieweg- en hoofdmotor), het uitgaande luchtpad van de hoofdmotor is geblokkeerd, zoals het opvouwen van de slang, vuil in de slang	Controleer de verbindingdelen en installeer en reinig deze opnieuw
<b>Geen Zuigkracht</b>	Eendenbekklep niet geïnstalleerd of vervormd misbruik van kunststof onderdelen om kasten, magnetrons en snelkookpannen te desinfecteren, met vervorming en schade tot gevolg.	Eendenbekafsluiters installeren of fittingen vernieuwen
<b>Geen Zuigkracht</b>	De adapter is niet aangesloten op het laad- of mainframe-stopcontact. Lithiumbatterijen raken leeg	Sluit de adapter opnieuw aan of laad hem op voordat u hem gebruikt
<b>Gaat niet aan</b>	Gebruik melk of water om te controleren of de cilinder beschadigd of niet geïnstalleerd is	Stop onmiddellijk, reinig of vervang de cilinder en installeer opnieuw

## Onderhoud

- Batterij is ingebouwd en niet demonteerbaar.
- Voor het opladen van de accu is een gespecificeerde DCSV-voedingsadapter of mobiele telefoonvoedingsadapter vereist.
- Gebruik geen andere niet-standaard voedingsadapters om op te laden of van stroom te voorzien
- Vermijd hoge temperaturen of andere bronnen van vuur tijdens het gebruik en de plaatsing van het product.
- Houd de hoofdmotor weg van warmtebronnen zoals een verwarming om verbranding en explosie te voorkomen
- Als de host lange tijd niet wordt gebruikt, is het aan te raden om deze eenmaal per maand op te laden. Als er een storing is in de hoofdmotor, demonteer en repareer deze dan niet.
- Is het product defect en nog niet gebruikt, stuur dan een mail naar [support@felin.info](mailto:support@felin.info) om een reparatie aan te vragen
- Was de volgende onderdelen voordat u het de eerste keer gaat gebruiken: (fles, siliconenhoorn, drieweg, cilinder, eendenmondklep, melkflesdop). Doe dit met heet water.

## Scherm display

- Wanneer het  lichtje aan is kun je melk geven. Wanneer de werkmodus "massage" aan is, brandt het  lampje; wanneer  is ingeschakeld, werkt het apparaat; als de x aan is. Betekent dat deze afgesloten is. In de "prolactine" -modus kan de intensiteit worden verdeeld in 9 niveaus, in het scherm wordt dit ook weergegeven. Gebruik de prolactine modus voor het opwekken van de melk. "Massage" -modus, er zijn 9 niveaus, het scherm geeft het bijbehorende niveau weer. In de zuigmodus zijn er negen niveaus, het scherm geeft het juiste niveau weer.
- Wanneer de hoofdmotor aangesloten is op stroom, is er op het LED-scherm een statische weergave van de batterij te zien; wanneer deze wordt opgeladen, zal de oplaadstatus van de batterij dynamisch zijn weergegeven wanneer het apparaat uitstaat.
- Wanneer het batterijvermogen tot het laagste is gedaald, knippert de rechterkant van het batterijsymbool en zullen de andere symbolen niet helder zijn.

## Frequentieregeling van de zuigkracht

- "prolactine"-modus, druk op + en - om de sterkte van de melkstroom aan te passen.
- "Massage"-modus, druk op + en - kan de intensiteit van prolactie aanpassen, in totaal 9 niveaus
- "zuig"-modus, met + en - kan de sterkte van het zogen aanpassen, in totaal 9 niveaus.
- Als u op het werk op de M-toets drukt, kunt u van werkmodus wisselen. Bij het overschakelen naar de "prolactine"-modus is de standaardinstelling de laatst gebruikte versnelling; bij het overschakelen naar de "zuig"-modus, is de standaardinstelling de laatst gebruikte versnelling.

## Stop functie

Druk op de pauzemode, u kunt daarna elk moment weer starten waar u gebleven ben

## Geheugen functie

Druk de gewenste snelheid in voor langer dan 3 seconden, Deze wordt automatisch onthouden.

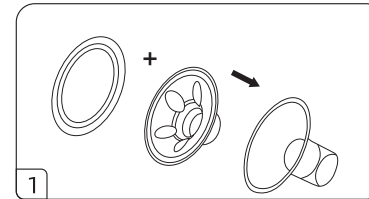
## Geheugen functie

Als u het product gebruikt tijdens het opladen van de hoofdmotor zal er stroom gebruikt worden van de adapter. gebruik de hoofdmotor los dan gebruikt de die de opgeslagen stroom

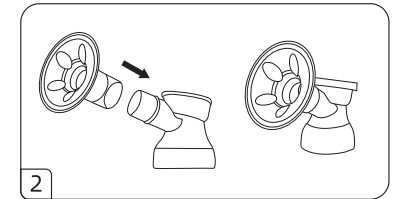
## Installatie Instructies

Tip: voor elk gebruik moeten de volgende onderdelen gesteriliseerd worden: fles, siliconen hoorn, drieweg siliconen cilinder, eendenmondsventiel. Dit kan met heet water.

## Monteren dop melk fles, en andere onderdelen

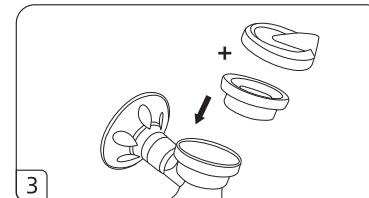


Plaats de silicone speaker en de vuilkap in de juiste volgorde op de mondstuk

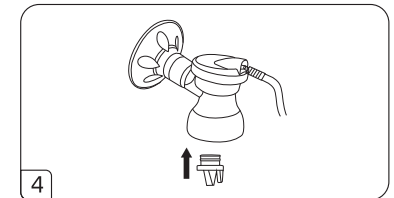


Steek de silicone borstschild in de drie schakels om ervoor te zorgen dat de huls strak zit

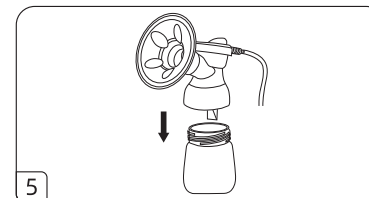
(Opmerking: bij het eraf halen houdt met één hand de drie schakels vast, trek met de andere de borstschild omhoog en naar buiten.)



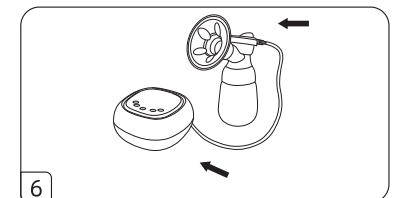
Plaats de cilinder en cilinderknop in de Drie schakels en draai de cilinderkop vast.



Plaats de eendenbekklep in de onderkant van de drieweg om ervoor te zorgen dat er geen lekkage is.



Draai de driewegconstructie in de fles

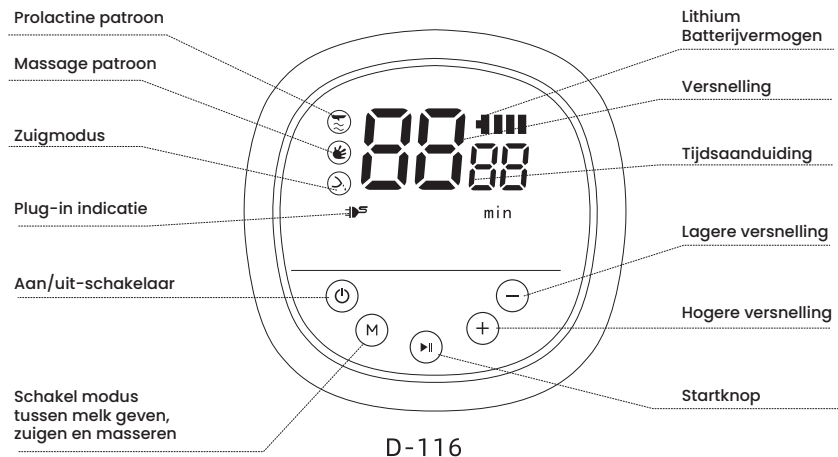


Steek de rechte verbinding van de slang in de cilinderkop en de gat positie van de hoofdmotor om ervoor te zorgen dat er geen luchtlekkage is en het product kan worden gebruikt.


## Voor gebruik

- Controleer voor gebruik of de gesteriliseerde onderdelen (onderdelen die in direct contact komen met moedermelk) schoon en watervrij zijn en of de verbindstuk stevig is verbonden met het hoofdframe.
- Reinig, comprimeer en masseer borsten en tepels met natte en warme handdoeken voordat u gaat zuigen. Ontspan je lichaam om de pijn van het melk geven te verlichten.




## Bedieningsinstructies paneel



## Aanzetten van apparaat

- Druk op  voor 2 seconden aan om standaard naar de prolactiemodus te gaan.
- Na het opstarten kan prolactie, massage, zuigmodus gekozen worden.

## Schermdisplay

- Wanneer het  lampje aan is gaat de prolactine modus van start (melk geven). Wanneer de werkmodus "massage" aan is, brandt het  lampje; wanneer  is ingeschakeld, werkt de zuigmodus.

In de "prolactine" -modus kan de intensiteit worden verdeeld in 9 niveaus, in het scherm wordt dit ook weergegeven:

"Massage" -modus, er zijn 9 niveaus, het scherm geeft het bijbehorende niveau weer

- In de zoogmodus zijn er negen niveaus, het scherm geeft het juiste niveau weer.
- Wanneer de hoofdmotor aan de oplader ligt, is er op het LED-scherm een statische weergave van elektriciteit te zien; wanneer deze wordt opgeladen, zal de oplaadstatus van de batterij dynamisch zijn weergegeven wanneer het apparaat uitstaat.

Wanneer het batterijvermogen tot het laagste is gedaald, knippert de rechterkant van het batterijsymbool en zullen de andere symbolen niet helder zijn. Het Led scherm zal dan na 10 minuten afsluiten opgeladen, zal de oplaadstatus van de batterij dynamisch zijn weergegeven wanneer het apparaat uitstaat.